

1 **Kriterier för bedömning av kulturmiljö**
2 **- vid förklarande av kraftigt modifierade**
3 **vatten och**
4 **- beslut om miljökvalitetsnormer med**
5 **mindre stränga kvalitetskrav**

6

7

8

9 **Datum** 2022-07-06

10 **Klassificering** 1.1.4

11 **Dnr** RAÄ-2021-2995

12 **Version** 1.0

13 **Avdelning** Kulturmiljöavdelningen

14 **Enhet** Enheten för kulturmiljöintegrering

15 **Författare** Cissela Génétay, Håkan Slotte, Nils Åberg (Aju)

16

17

18

19

20

21

22 **Om detta dokument**

23 Bilaga 3 innehåller kriterier som Riksantikvarieämbetet har tagit fram i samverkan
24 med Havs- och vattenmyndigheten för att underlätta bedömning av kulturmiljöer
25 vid normsättning av vattenförekomster.

26

27

28

29 **Läsanvisning**

30 Denna vägledning ska användas parallellt med Havs- och vattenmyndighetens
31 vägledningar om *förklarande av kraftigt modifierade vatten, beslut om undantag,*
32 *bedömning av annat sätt samt definition av ekologisk potential.*

33

34

35

36

37

38	Innehållsförteckning	
39	Inledning.....	3
40	Vad är kulturmiljö?.....	5
41	Kulturhistoriskt värde	6
42	Kulturmiljö som samhällsnytta	7
43	Kunskapsunderlag rörande kulturmiljöer vid vatten	7
44	Kriterier för bedömning av kulturmiljö vid förklarande av kraftigt modifierade vatten	
45	9
46	Steg B1: Identifiera återställandeåtgärder för att uppnå god ekologisk status till	
47	följd av de hydromorfologiska förändringarna	11
48	Steg B2: Leder återställandeåtgärderna identifierade i steg B1 till en betydande	
49	negativ påverkan på samhällsnyttig verksamhet och/eller miljön i stort? (8 d § 1	
50	HVMFS 2017:20)	11
51	Gradering av kulturhistoriskt värde	14
52	A. Formellt skyddade kulturmiljöer och riksintressen för kulturmiljövården ...	14
53	B-C. Kriterier för gradering av kulturhistoriskt värde för anläggning och	
54	omgivning (steg B2 A)	14
55	Bedömning av skada (steg B2 B)	17
56	A. Formellt skyddade kulturmiljöer och riksintressen för kulturmiljövården ...	18
57	B-C. Kriterier för gradering av skada på anläggning och omgivning.....	21
58	När fördjupad kunskap finns om återställandeåtgärder och kulturmiljö –	
59	detaljanpassning	24
60	Känslighet – en del av bedömning av skada	24
61	Steg B3: Kan nyttan, som den samhällsnyttiga verksamheten fyller, av tekniska	
62	skäl och med rimliga kostnader uppnås på ett <i>annat sätt</i> som är väsentligt bättre	
63	för miljön?	25
64	Steg B4: Innebär ett KMV-förklarande att kraven som följer av skyddade	
65	områden eller annan EU-lagstiftning inte kan uppnås?.....	25
66	Steg C1: Förklara ytvattenförekomsten som KMV	25
67	Kriterier för bedömning av kulturmiljö vid beslut om miljökvalitetsnormer med	
68	mindre stränga kvalitetskrav	27
69	Kulturmiljö kopplat till olika steg i Havs- och vattenmyndighetens vägledning,	
70	steg A1 samt steg C1-C5.....	28
71		

72 Inledning

73 Arbetet med vattenförvaltning sker i cykler på sex år. I varje ny cykel börjar arbetet
74 om igen med samma moment, men med utgångspunkt i kunskaper som samlats
75 in under föregående cykel. Varje länsstyrelse har en grupp sakkunniga inom olika
76 områden, beredningssekretariat, som ansvarar för arbetet med vattenförvaltningen
77 i länet. Vattenmyndigheterna ska med beredningssekretariaten bland annat ta
78 fram kunskapsunderlag, samla in data i av Havs- och vattenmyndigheten angiven
79 databas (Vatteninformation Sverige (VISS)) och ge förslag på miljökvalitetsnormer
80 och åtgärdsprogram. Vattendelegationerna vid vattenmyndigheterna fattar beslut
81 om normer och åtgärdsprogram. Mark- och miljödomstolen kan väcka frågan om
82 normsättningen är korrekt utifrån aktuellt kunskapsläge om vattenförekomsten.
83

84 I propositionen *Vattenmiljö och vattenkraft* (Prop. 2017/18:243) påtalades behovet
85 av att för bland annat kulturmiljö tillämpa de möjligheter till mindre stränga
86 kvalitetskrav och undantag som vattendirektivet medger.¹ Som en följd har
87 vattenförvaltningsförordningen ändrats i linje med detta (4 kap. 3 §
88 vattenförvaltningsförordningen). Denna vägledning syftar till att underlätta arbetet
89 vad gäller bedömningar rörande kulturmiljö som skäl för förklaring av kraftigt
90 modifierade vatten (KMV) eller beslut om mindre stränga kvalitetskrav (MSK). Vad
91 gäller tillämpning av undantag i form av förlängd tidsfrist i relation till kulturmiljö
92 hänvisas till *Havs- och vattenmyndighetens vägledning om förlängd tidsfrist och*
93 *mindre stränga kvalitetskrav* för generella bedömningar. Målgruppen är i första
94 hand vattenmyndigheterna och länsstyrelserna.
95

96 Havs- och vattenmyndigheten remitterar under 2021-2022 ett paket av
97 vägledningar; vägledning för *förklarande av KMV*, vägledning för *beslut om*
98 *undantag*, vägledning om *bedömning av annat sätt* samt vägledning för *definition*
99 *av ekologisk potential*.
100

101 Havs- och vattenmyndighetens *Vägledning för förklarande av KMV* (remissversion
102 2021) anger hur och i vilka steg förklarande av KMV ska gå till. Föreliggande
103 fördjupande vägledning om kulturmiljö utgår från dessa steg och beteckningar.
104

105 Havs- och vattenmyndighetens vägledning om *beslut om undantag* (remissversion
106 juli 2022) anger hur och i vilka steg beslut om MSK ska gå till. Föreliggande

¹ Europeiska kommissionens miljödirektorat har informerat att begreppet miljön i stort innefattar kulturarv. Se citat i prop. 2017/18:243, sid. 69.

107 fördjupande vägledning om kulturmiljö utgår också från dessa steg och
108 beteckningar.
109
110 Denna vägledning ska användas parallellt med Havs- och vattenmyndighetens
111 ovan nämnda vägledningar.
112
113 Många ytvattenförekomster är inte tillräckligt fysiskt förändrade för att förklaras
114 som KMV. Dessa definieras som naturliga vatten och kan inte förklaras som KMV-
115 Kulturmiljö. I vissa fall kan det vara motiverat att se över om den
116 hydromorfologiska bedömningen är korrekt eller om vattenförekomsten borde
117 indelas på annat sätt. Alla vattenförekomster ska dock bedömas om MSK-
118 Kulturmiljö är tillämpligt.
119
120 Denna fördjupande vägledning om kulturmiljö redovisar steg och kriterier för
121 bedömning av kulturhistoriskt värde och skada. Kriterierna är desamma för KMV-
122 Kulturmiljö som för MSK-Kulturmiljö. Vägledningsavsnittet om MSK-Kulturmiljö är
123 kortfattat och hänvisar till stora delar till avsnittet om KMV-Kulturmiljö.
124
125 Bedömningarna som behöver göras inför förklarande av KMV-Kulturmiljö och
126 beslut om MSK-Kulturmiljö förutsätter att kunskap finns om miljöerna eller att
127 inventeringar genomförs. De länsstyrelser i ett vattendistrikt som inte är
128 vattenmyndighet ska biträda distriktets vattenmyndighet.² I många fall har
129 kulturmiljöfunktionen vid länsstyrelserna kunskap om platserna varför
130 bedömningarna kan göras i samverkan med dessa.
131
132 Vattenförekomsten är utgångspunkten vid bedömning av KMV-Kulturmiljö. Den
133 kan innehålla en eller flera värdefulla kulturmiljöer som berörs av
134 återställandeåtgärder. I de fall det finns flera åtskilda kulturmiljöer inom
135 vattenförekomsten kan skadorna på kulturmiljöerna behöva bedömas
136 sammantaget för att avgöra om dessa motiverar KMV-Kulturmiljö för
137 vattenförekomsten. Det kan i vissa fall innebära att kulturmiljöer som enligt
138 kriterierna inte motiverar KMV-Kulturmiljö enskilt, gör det samlat.
139
140

² Förordning (2017:872) om vattendelegationer

141 **Vad är kulturmiljö?**

142 I den följande texten beskrivs kortfattat vad kulturmiljö är och viktiga begrepp
143 förklaras för att underlätta tillämpning av kriterierna rörande *kulturhistoriskt värde*
144 och *skada*.

145

146 Kulturmiljöer vid vatten kopplar till verksamheter inom jord- och skogsbruk,
147 industriell produktion, kommunikation eller vattenkraft. Kulturmiljöer vid vatten kan
148 även utgöras av lämningar efter bland annat förhistoriska boplatser och
149 fångstanordningar för fiske.

150

151 Från åtminstone 1100-talet nyttjades vattnets kraft. Genom mekanisk överföring
152 med vattenhjul drevs kvarnar, stampar, sågar, hyvlar, tröskverk, pumpar med
153 mera, samt hyttor (framställning av järn), hammare (förädling av järn) och gruvor.
154 Vattnet var en förutsättning för utveckling av olika typer av fabriker och mekaniska
155 verkstäder. Från slutet av 1800-talet övergick nyttjandet av vattnet som kraftkälla
156 till främst elproduktion.

157

158 Definitionerna av begreppen *kulturmiljö*, *kulturhistoriskt sammanhang* och
159 *kulturhistoriskt värde* är hämtade ur Riksantikvarieämbetets *Plattform*
160 *Kulturhistorisk värdering och urval* som beskriver ett grundläggande
161 förhållningssätt för arbete med att definiera, värdera, prioritera och utveckla
162 kulturarvet.³

163

164 En kulturmiljö kan omfatta bebyggelse av olika slag, befintliga anläggningar eller
165 lämningar, samt kan innehålla uttryck för olika kulturhistoriska sammanhang, se
166 faktaruta. Ett exempel på kulturhistoriskt sammanhang kan vara verksamheten vid
167 ett järnbruk och där de olika anläggningarna, strukturerna och beståndsdelarna
168 återspeglar dess olika funktioner och tillverkningsprocesser. Men verksamheter
169 vid järnbruk ingår även i större kulturhistoriska sammanhang genom funktionella
170 samband med andra verksamheter i omgivningen eller regionen – till exempel
171 malmbrytning i gruvor, skogsavverkning och kolframställning i kolmilor till
172 järnbrukens masugnar, järnförädling i hammare och smedjor, transporter via vägar
173 och hamnar, olika yrkesgruppers bostäder i till exempel torp eller backstugor,
174 produktion och förädling av livsmedel på jordbruksmarker och i särskilda

³ *Plattform Kulturhistorisk värdering och urval [Elektronisk resurs]: grundläggande förhållningssätt för arbete med att definiera, värdera, prioritera och utveckla kulturarvet*, Riksantikvarieämbetet, Stockholm, 2015, s. 12f.

175 byggnader. Men ett kulturhistoriskt sammanhang kan också vara mer avgränsat
176 och endast gälla en specifik verksamhet på en avgränsad plats under kortare eller
177 längre tid – till exempel vistelsen vid en boplats, passagen över en stenbro eller
178 nyttjandet av en fast fiskeanläggning. En verksamhet kan också tidigare ha ingått
179 som en del i ett större kulturhistoriskt sammanhang men där alla eller merparten
180 av uttrycken för detta har försvunnit eller förvanskats, varför verksamheten i fråga
181 kan upplevas som enskild och dess uttryck (lämning/lämningar) kan uppfattas som
182 solitärt.
183

Med *kulturmiljö* avses hela den av människor påverkade miljön, det vill säga som i varierande grad präglats av olika mänskliga verksamheter och aktiviteter. En kulturmiljö kan preciseras och avgränsas till att omfatta en enskild anläggning eller lämning, ett mindre eller större landskapsavsnitt, en bygd eller en region. Det kan röra sig om intensivt utnyttjade stads- eller industriområden såväl som extensivt påverkade skogs- eller fjällandskap. Kulturmiljön omfattar inte bara landskapets fysiska innehåll utan även immateriella företeelser som ortnamn eller sägner som är knutna till en plats eller ett område. Kulturmiljön är en del av kulturarvet.

184
185

Kulturhistoriskt sammanhang – avser ett visst identifierat och avgränsat historiskt utvecklingsförlopp med ingående verksamheter eller aktiviteter som på olika sätt haft en präglade inverkan på en viss kulturmiljö. En kulturmiljös kulturhistoriska sammanhang och uttrycken för detta bildar utgångspunkter för bedömning av dess kulturhistoriska värden. Flera olika kulturhistoriska sammanhang kan tillskrivas en och samma kulturmiljö.

186

187 **Kulturhistoriskt värde**

188 Begreppet *kulturhistoriskt värde* är centralt i kulturmiljöarbetet. Det avser de
189 möjligheter materiella och immateriella företeelser kan ge vad gäller att inhämta
190 och förmedla kunskaper om och förståelse av olika skeenden och sammanhang –
191 samt därigenom människors livsvillkor i skilda tider, inklusive de förhållanden som
192 råder idag.

193

194 Kriterierna, enligt nämnda Plattform, för bedömning av kulturhistoriskt värde är:

195 *Möjlighet till kunskap och förståelse*, som avser det kulturhistoriska

196 informationsinnehållet och dess läsbarhet.

197 *Kulturhistorisk helhet*, som handlar om vad som finns kvar, det vill säga graden av
198 "fullständighet"; hur mycket som har bevarats från en avgränsad kortare tidsperiod

- 199 (tidskontext) eller från olika skeden i ett längre utvecklingsförlopp
200 (processkontext).
- 201 *Kulturhistorisk relevans* som gäller kulturmiljöns roll som kännetecknande eller på
202 annat sätt särskilt betydelsefull för sin tid och kontext.
- 203 **Kulturmiljö som samhällsnytta**
- 204 Undantag i form av mindre stränga kvalitetskrav beaktar samhällsnyttiga
205 verksamheter, vilket innefattar kulturmiljö. Samhällsnyttiga verksamheter avser
206 således samhällsekonomiska kostnader och nyttor, till skillnad från
207 företagsekonomiska och privatekonomiska kostnader och intäkter. I en
208 samhällsekonomisk analys är summan av kostnader och nyttor för samhället i
209 fokus. Det innebär att även varor och tjänster som inte har ett marknadspris
210 inkluderas i värderingen. Det samhällsekonomiska värdet av kulturmiljöer kan
211 dock sällan fastställas och värdet kan inte heller enkelt översättas till monetära
212 värden, det vill säga penningvärde, se *Metodhandledning i samhällsekonomisk*
213 *konsekvensanalys*⁴ och där i förekommande referenser.⁵
- 214
- 215 De nyttor allmänheten får av kulturmiljön är ofta av typen så kallade icke-
216 användarvärden, det vill säga att människor kan värdesätta kulturmiljöer även om
217 de personligen inte har för avsikt att ta del av dessa. Det kan handla om att vilja
218 lämna över ett bevarat och utvecklat kulturarv till framtida generationer, eller
219 värdet förknippat med själva vetenskapen om att kulturmiljöer finns. Värdet av
220 kulturmiljöer är nyttan för nuvarande och kommande generationer, vilket i dessa
221 sammanhang kan sägas motsvara samhällsnyttovärdet.⁶
- 222
- 223 Denna vägledning har genom värderingskriterierna fokus på de kulturhistoriska
224 värdena. Kriterierna förutsätts tillämpas av sakkunniga inom kulturmiljöområdet.
225 Det medför att kulturmiljöns sociala eller samhällsekonomiska betydelse inte
226 fångas in av kriterierna, och kan behöva bedömas och beskrivas separat.
- 227 **Kunskapsunderlag rörande kulturmiljöer vid vatten**
- 228 Länsstyrelserna har under flera år inventerat kulturmiljöer vid vatten, dels
229 byråmässigt, dels genom inventeringar i fält. Omfattningen av dessa inventeringar

⁴ *Metodhandledning i samhällsekonomisk konsekvensanalys – Kulturmiljön i miljömålsarbetet*, Rapport Riksantikvarieämbetet 2021.

⁵ Se även Havs- och vattenmyndighetens *vägledning om undantag*, avsnitt 4.7.1.

⁶ *Metodhandledning i samhällsekonomisk konsekvensanalys – Kulturmiljön i miljömålsarbetet*, Rapport Riksantikvarieämbetet 2021. Se även Havs- och vattenmyndighetens *vägledning om undantag*, avsnitt 4.7.1.

230 och hur de har redovisats varierar mellan länsstyrelserna då förutsättningarna för
231 de olika inventeringsuppdragen har varit olika.
232
233 Information om de inventeringar som fram till 2016 har utförts inom de sydligaste
234 vattendistrikten finns sammanställd i rapporten *Förteckning över rapporter och*
235 *andra produkter som tagits fram i södra Sverige, inom projekten: Vattenförvaltning*
236 *och kulturmiljö i Västerhavets vattendistrikt (VaKul) och Kulturmiljö och*
237 *vattenförvaltning i Södra Östersjöns vattendistrikt 2010–2016*.⁷ Vad gäller övriga
238 vattendistrikt hänvisas till respektive länsstyrelse.
239
240 Inventeringsmetodik, bedömning och gradering av kulturhistoriska värden kan
241 variera mellan länsstyrelserna. I sammanhanget är det viktigt att känna till att vid
242 kulturmiljöinventeringar beskrivs oftast de objekt och miljöer som anses som
243 värdefulla. De andra prioriteras bort redan vid inventeringstillfället. Det är en
244 förklaring till att många av de inventerade kulturmiljöerna bedöms ha höga eller
245 mycket höga kulturhistoriska värden, även ibland benämnda kulturmiljövärden.
246
247 Formellt skyddade miljöer avseende natur- och kulturresevat redovisas i
248 databasen *Skyddad natur*, se Naturvårdsverkets webbplats.⁸ Enskilda och statliga
249 byggnadsminnen samt kyrkor redovisas i *Bebyggelseregistret* och fornlämningar i
250 *Fornsök*, båda systemen nåbara via Riksantikvarieämbetets webbplats.⁹
251 Riksintressen för kulturmiljövärden redovisas på Riksantikvarieämbetets
252 webbplats¹⁰ och Boverkets webbplats om riksintressen¹¹.
253
254 Värdefulla kulturmiljöer kan även redovisas i kommunala kulturmiljöprogram och i
255 översiktsplaner. Värdefulla kulturmiljöer kan också framgå av detaljplaner och
256 deras skyddsbestämmelser.
257
258

⁷ http://ext-dokument.lansstyrelsen.se/VastraGotaland/Kulturmiljo/VaKul/ForteckningRapporterProdukter_VHVDISOV_D.pdf, hämtad 2022-06-30.

⁸ <https://skyddadnatur.naturvardsverket.se/>, hämtad 2022-06-30.

⁹ <https://www.raa.se/hitta-information/bebyggelseregistret-bebr/>, hämtad 2022-06-30.

¹⁰ <https://www.raa.se/hitta-information/fornsok/>, hämtad 2022-06-30.

¹¹ <https://www.boverket.se/sv/PBL-kunskapsbanken/Allmant-om-PBL/teman/riksintressen/kartor/>, hämtad 2022-06-30.

259 **Kriterier för bedömning av kulturmiljö vid**
260 **förklarande av kraftigt modifierade vatten**

261 Värdefulla kulturmiljöer kan finnas vid och i ytvattenförekomster och kan i vissa fall
262 vara grund för förklarande av vattenförekomsten som KMV-Kulturmiljö.

263

264 Kulturmiljöer berörs av miljö kvalitetsnormers krav på återställandeåtgärder för att
265 förbättra ekologin. Med återställandeåtgärder avses här vattenvårdsåtgärder som
266 innebär fysiska miljöanpassningar som syftar till att återfå ekologisk funktion.

267 Exempel på anläggningar eller konstruktioner i kulturmiljöer som kan bli föremål

268 för fysiska miljöanpassningar kan vara stadsbebyggelse, verkstäder, kajer,

269 kanaler, dammar, kanaliseringar, strandskoningar, uträtningar av vattendrag,

270 flottningsanläggningar, bevattningsanläggningar eller våtmarker

271 (översilningsängar). Det kan också vara kulturmiljöer i tätorter som kan komma att

272 beröras av tillkommande anläggningar för dagvattenrening.

273

274 Återställandeåtgärder kan också behöva göras för att förbättra kemisk status. Det

275 kan innebära till exempel grävning eller schaktarbeten. De skador som därmed

276 kan uppstå på kulturmiljön kan bedömas enligt samma kriterier som

277 återställandeåtgärder för förbättrad ekologisk status.

278

279 Bedömningen grundas på:

280 - 4 kap. 3 § 1 a vattenförvaltningsförordningen (vattenförvaltningsförordningen) -

281 konstgjorda eller kraftigt modifierade ytvattenförekomster.

282 För bedömning av KMV-Kulturmiljö är ingången det som

283 vattenförvaltningsförordningen och Havs- och vattenmyndigheten anger om

284 rekvisitet *miljön i stort*.¹²

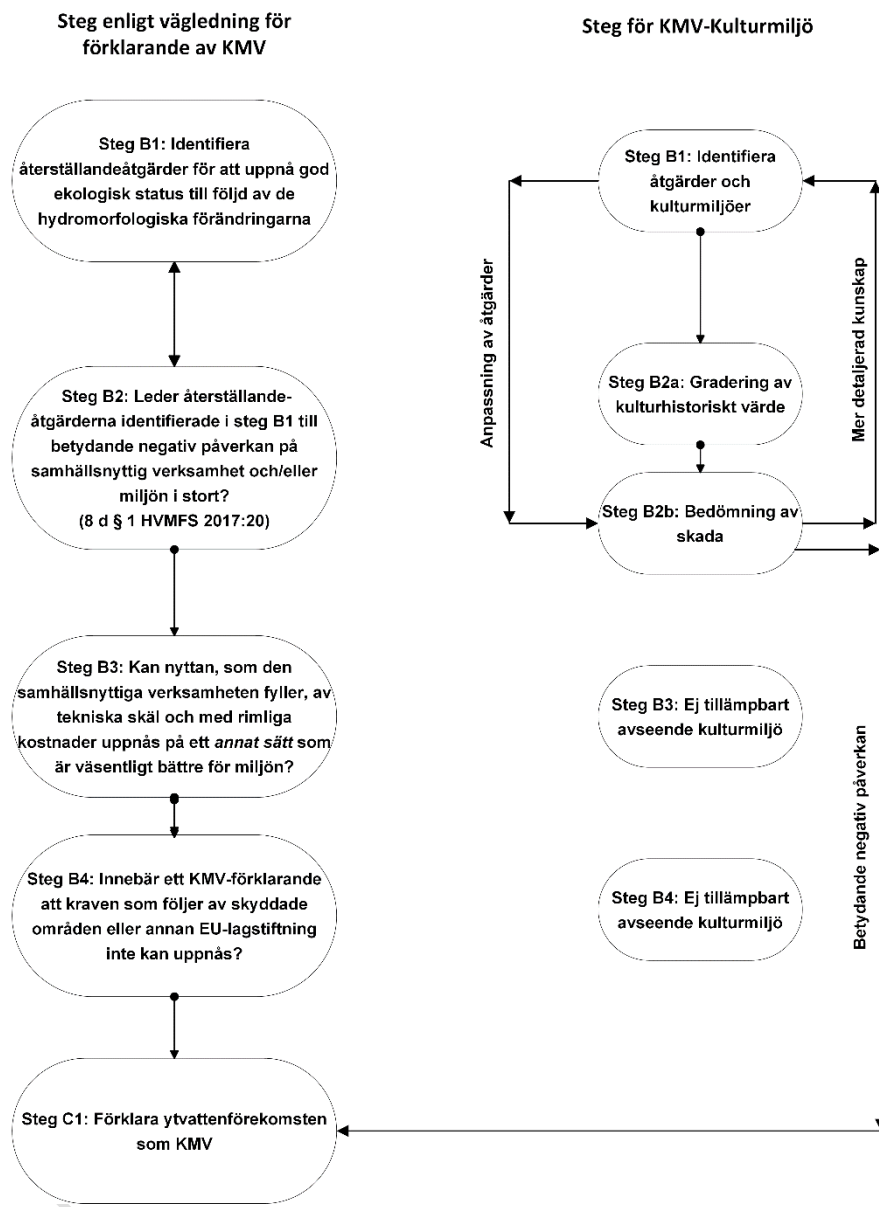
285

286 I den följande texten ges kriterier för kulturhistoriskt värde och skada inför

287 bedömning av påverkan på *miljön i stort*. Kriterierna kopplar till Havs- och

288 vattenmyndighetens *Vägledning för förklarande av KMV*, steg B1-B2, se figur 1.

¹² Miljön i stort förklaras i CIS Guidance No 4, avsnitt 6.4.8 *What is the wider environment?* Article 4(3)(a) refers to the wider environment. Consequently a restricted definition of environment would not be appropriate and the environment is considered to include the natural environment and the human environment including archaeology, heritage, landscape and geomorphology, sid. 41.



289
 290
 291
 292
 293
 294
 295
 296

Figur 1. Schematiskt flödesschema över de olika stegen enligt Havs- och vattenmyndighetens vägledning för förklarande av KMV, med tillagda korresponderande steg för bedömning av kulturmiljö. Kulturmiljö bedöms under rekvisitet "miljön i stort".

297 **Steg B1: Identifiera återställandeåtgärder för att uppnå god**
298 **ekologisk status till följd av de hydromorfologiska förändringarna**
299 Utgångspunkten för bedömning av kulturhistoriskt värde och skada på kulturmiljön
300 är de återställandeåtgärder som kan anses behövas för att uppnå god ekologisk
301 status (GES) eller god ekologisk potential (GEP) i den berörda vattenförekomsten.
302 Genom att identifiera och dokumentera dessa åtgärder och därmed vilka
303 kulturmiljöer som berörs och på vilka sätt, kan skador för dessa bedömas i steg
304 B2B. Lämpliga återställandeåtgärder är sådana som gör att god status uppnås
305 samtidigt som åtgärderna anpassas så att skada på kulturmiljön begränsas. Vad
306 som anses vara lämpliga återställandeåtgärder kan komma att påverka
307 bedömningen av åtgärder som identifierats i steg B1. Detta kan innebära att det
308 fysiska område som först bedöms påverkas kan komma att ändras, till exempel
309 genom val av fiskvägs placering. Således kan steg B1 och B2 behöva beaktas
310 växelvis.

311 **Steg B2: Leder återställandeåtgärderna identifierade i steg B1 till en**
312 **betydande negativ påverkan på samhällsnyttig verksamhet och/eller**
313 **miljön i stort? (8 d § 1 HVMFS 2017:20)**

314 För att bedöma om återställandeåtgärderna identifierade i steg B1 har en
315 betydande negativ påverkan på kulturmiljön behöver de kulturhistoriska värdena
316 och eventuell skada på dessa bedömas, enligt kriterier nedan. Bedömningarna
317 behöver vara specifika för varje kulturmiljö och för de återställandeåtgärder som
318 föreslås i just den miljön. För alla kulturmiljöer som inte är formellt skyddade och
319 som berörs av återställandeåtgärder behöver initialt bedömas om miljön har
320 sådana kulturhistoriska värden att bedömning av KMV-Kulturmiljö är motiverat. I
321 detta sammanhang ska påpekas att långt ifrån alla värdefulla kulturmiljöer är
322 kända eller dokumenterade. Om det är uppenbart att betydande negativ påverkan
323 inte kommer uppstå till följd av återställandeåtgärderna görs ingen vidare
324 bedömning av KMV-Kulturmiljö.

325

326 Bedömningen av kulturmiljön utgår ifrån tre kategorier;

327 A) Formellt skyddade kulturmiljöer och riksintressen för kulturmiljövården,

328 B) Anläggning, och

329 C) Berörd omgivning.

330

331

- 332 Med formellt skydd och riksintressen för kulturmiljövården avses:
333 - fornlämningar, byggnadsminnen, kyrkliga kulturminnen omfattande kyrkor,
334 kyrkotomter och begravningsplatser (2, 3, 4 kap. kulturmiljölagen),
335 - statliga byggnadsminnen (förordningen (2013:558) om statliga
336 byggnadsminnen),
337 - naturreservat och kulturresevat (7 kap. 4 och 9 §§ miljöbalken),
338 - riksintressen för kulturmiljövården (3 kap. miljöbalken).
339
340 Skydd för kulturmiljö kan även finnas i detaljplaners skyddsbestämmelser eller
341 indirekt genom hur planerna har utformats.
342
343 Utöver dessa områden finns också ett antal världsarv, varav några omfattar
344 vattenmiljöer. Världsarven tas hänsyn till vid samhällsplanering respektive skydd i
345 förekommande fall enligt ovan nämnd lagstiftning.
346
347 En anläggning som syftar till att ändra vattnets djup och läge räknas som en
348 vattenanläggning. Ändringen av vattnets djup eller läge utgör vattenverksamhet
349 enligt miljöbalken. En vattenverksamhet kan bedrivas för olika syften till exempel
350 elkraftproduktion eller hamnverksamhet. I det följande används benämningen
351 "anläggning" för en vattenanläggning som antingen har ett pågående syfte
352 kopplad till sig såsom elproduktion, eller inte har det till exempel att verksamheten
353 har upphört. Med en anläggning avses här alla dess ingående delar som till
354 exempel för kraftverk kan vara kraftstationer, in- och utloppskanaler, närliggande
355 reglerade dammar med mera. Ett annat exempel på anläggning kan vara kajer
356 med tillhörande lagerlokaler och handelsplatser. Ofta är det en eller flera
357 vattenanläggningar som orsakar att miljö kvalitetsnormerna inte följs och därför
358 behöver åtgärdas.
359
360 Omgivningen definieras här som det område som fysiskt eller visuellt berörs. Detta
361 innefattar även återställandeåtgärder som medför ändringar vad gäller
362 vattennivåer uppströms och nedströms. Omgivningen kan bestå dels av
363 bebyggelse och andra strukturer med funktionell koppling från ett
364 kulturmiljöperspektiv till den vattenanknutna verksamheten, dels av kulturmiljöer
365 som saknar sådan koppling, det vill säga som har uppkommit i andra
366 kulturhistoriska sammanhang.
367
368 Av ovan framgår att bedömning av kulturhistoriskt värde här görs dels för
369 anläggning, dels för dess omgivning. Ibland hör anläggningen direkt samman med

370 omgivningen, i andra fall har omgivningen ingen direkt koppling till anläggningen.
371 Bedömning av omgivningen är nödvändig eftersom den ofta kan behöva tas i
372 anspråk för eller påverkas av återställandeåtgärder som behövs för att uppnå god
373 ekologisk och kemisk status.
374
375 Avsikten med denna indelning är också att KMV-Kulturmiljö ska kunna tillämpas i
376 fall där en kulturhistorisk värdefull anläggning till stora delar har förstörts eller
377 försvunnit men där omgivningen har anslutande betydelsefulla kulturhistoriska
378 värden kopplade till landskap, bebyggelse¹³, anläggningar och/eller lämningar. Vid
379 fackmässiga värderingar av kulturmiljöer görs dock oftast inte separata
380 bedömningar av anläggning respektive omgivning på så sätt som beskrivs här,
381 vilket också är ett godtagbart synsätt.
382

¹³ Med bebyggelse avses en vid betydelse som omfattar bebyggelseområden, byggnader, husgrunder, vägar, murar, tomtmark och andra strukturer.

383 **Gradering av kulturhistoriskt värde**

384 För att en anläggning eller dess omgivning ska kunna utgöra grund för förklarande
385 av vattenförekomsten som KMV-Kulturmiljö behöver graderingen av de
386 kulturhistoriska värdena nå upp till nivå 1-2 enligt nedan. Det räcker således att
387 nivå 1 eller 2 uppnås i någon av kategorierna anläggning eller omgivning.

388

	<i>Anläggning</i>	<i>Omgivning</i>
1. Mycket höga kulturhistoriska värden	X	X
2. Höga kulturhistoriska värden	X	X
3. Kulturhistoriska värden		
4. Vissa kulturhistoriska värden		

389

390 *Figur 2. Graderingsnivåer markerade med "X", tillsammans eller var för sig, kan*
391 *efter bedömning av skada bli aktuella för KMV-Kulturmiljö.*

392 **A. Formellt skyddade kulturmiljöer och riksintressen för kulturmiljövärden**

393 Ingen gradering av de kulturhistoriska värdena görs.

394 Genom sitt tidigare skydd eller utpekande når de upp till motsvarande nivå 1 eller
395 2.

396

397 Skada bedöms enligt vad som framgår av sid. 17-23.

398 **B-C. Kriterier för gradering av kulturhistoriskt värde för anläggning och**
399 **omgivning (steg B2 A)**

400 Kriterierna utgår från platsens läsbarhet och dess kulturhistoriska sammanhang.
401 Med läsbarhet avses möjligheterna att utifrån kulturmiljöns fysiska innehåll och
402 egenskaper utläsa, förstå (uppleva) och kommunicera väsentliga delar av dess
403 kulturhistoriska sammanhang.¹⁴

404

405 Graderingen för anläggning respektive omgivning, görs i fyra nivåer:

406

407 **1. Mycket höga kulturhistoriska värden**

408 Anläggning

409 Mycket höga kulturhistoriska värden kännetecknas av välbevarade och tydligt
410 läsbara beståndsdelar och strukturer och där merparten av anläggningen samt

¹⁴ Definition med utgångspunkt RAÄ:s Plattform för kulturhistorisk värdering och urval (2015).

411 tillhörande byggnader och konstruktioner finns kvar så att platsens kulturhistoriska
412 sammanhang framgår. Platsen förmedlar en tydlig och bred historisk förståelse för
413 nyttjandet av vattnet.

414 Det kan också vara en plats som visar på utvecklingsförlopp genom att olika
415 "årsringar" är tydligt läsbara.

416 Hjälpkriterium i de fall anläggningen omfattar tekniska delar:

417 Maskineri och tekniska installationer finns kvar och visar på den teknikhistoriska
418 utvecklingen. Anläggningen används eller skulle kunna istandsättas för drift. Om
419 dessa förutsättningar är uppfyllda stärker det motivet för val av denna
420 graderingsnivå.

421

422 Berörd omgivning

423 Det kan vara kulturmiljöer av olika slag uppkomna genom olika verksamheter och
424 utvecklingsförlopp. Kännetecknande är att strukturer och beståndsdelar till mycket
425 stor del finns kvar, är välbevarade och tydligt återspeglar miljöernas
426 kulturhistoriska sammanhang.

427

428 **2. Höga kulturhistoriska värden**

429 Anläggning

430 Höga kulturhistoriska värden kännetecknas av bevarade och läsbara
431 beståndsdelar och strukturer, där delar av anläggningen samt eventuella
432 tillhörande byggnader och konstruktioner finns kvar eller som tydliga
433 grundfundament och kanaler eller liknande, så att det tämligen lätt går att förstå
434 platsens kulturhistoriska sammanhang och nyttjandet av vattnet.

435 Det kan också vara en plats som visar på utvecklingsförlopp genom att olika
436 "årsringar" är läsbara.

437 Hjälpkriterium i de fall anläggningen omfattar tekniska delar:

438 Maskineri och tekniska installationer finns delvis kvar och visar på den
439 teknikhistoriska utvecklingen. Anläggningen används till viss del eller skulle delvis
440 kunna istandsättas för drift. Om dessa förutsättningar är uppfyllda stärker det
441 motivet för val av denna graderingsnivå.

442

443 Berörd omgivning

444 Det kan vara kulturmiljöer av olika slag uppkomna genom olika verksamheter och
445 utvecklingsförlopp. Kännetecknande är att strukturer och beståndsdelar till stora
446 delar finns kvar, är delvis välbevarade och väl återspeglar miljöernas
447 kulturhistoriska sammanhang.

448

449 **3. Kulturhistoriska värden**

450 Anläggning

451 Kulturhistoriska värden kännetecknas av att anläggningen till vissa delar är
452 raserad eller på annat sätt förändrad och därmed har flera beståndsdelar som har
453 betydelse för den kulturhistoriska förståelsen försvunnit eller påverkats så att
454 läsbarheten försämrats. Anläggningens tidigare verksamhet är svår att uppfatta i
455 sin helhet men delar av dess kulturhistoriska sammanhang går att förstå.

456

457 Omgivning

458 Det kan vara kulturmiljöer av olika slag uppkomna genom olika verksamheter och
459 utvecklingsförlopp. Kännetecknande är att strukturer och beståndsdelar till vissa
460 delar finns kvar, i viss mån bevarade och kan återspegla miljöernas
461 kulturhistoriska sammanhang, även om tidigare verksamheter kan vara svåra att
462 uppfatta.

463

464 **4. Vissa kulturhistoriska värden**

465 Anläggning

466 Vissa kulturhistoriska värden kännetecknas av att anläggningen antingen är helt
467 eller till stora delar raserad eller på annat sätt så pass hårt förändrad att den
468 historiska läsbarheten är svårtydd, även om enstaka beståndsdelar och strukturer
469 finns kvar är det svårt att förstå hur dessa fungerat och hur de ingår i
470 anläggningens kulturhistoriska sammanhang.

471

472 Omgivning

473 Det kan vara kulturmiljöer av olika slag uppkomna genom olika verksamheter och
474 utvecklingsförlopp. Kännetecknande är att enstaka strukturer och beståndsdelar
475 kan finnas kvar men är raserade eller förändrade så att de i liten utsträckning
476 återspeglar miljöernas kulturhistoriska sammanhang. Tidigare verksamheter är
477 svåra att uppfatta.

478

479

480 Anläggningar och deras omgivningar som graderas till nivå 1 och 2 kan i många
481 fall betraktas vara av nationellt eller regionalt intresse och nivå 3 av regionalt eller
482 lokalt intresse.

483

484 **Bedömning av skada (steg B2 B)**

485 Återställandeåtgärder (exempel se faktaruta) som har identifierats i steg B1 kan
486 om de genomförs medföra skada på kulturmiljön som kan innebära en minskad
487 möjlighet till läsbarhet av de kulturhistoriska sammanhangen – det vill säga
488 försämra möjligheterna att förstå och uppleva hur de historiska verksamheterna på
489 platsen fungerat och bedrivits.
490

Exempel på återställandeåtgärder i vattendrag

Åtgärder väljs i syfte att behålla kulturmiljöns läsbarhet och väsentliga konstruktioner intakta. Åtgärderna är beroende av förutsättningarna på platsen.

Åtgärder kan vara:

- ha dammluckor öppna vissa tider
- tillförande av sten i kanaler för att återfå turbulent flöde
- upptröskling av dammar och kulvertar
- minimitappning
- rensgaller och flyktväg
- partiell sänkning av dammtröskel med tillhörande vattenståndsändringar
- anläggande av fiskväg
- tillförande av sten i flottningsrensat vattendrag
- partiell återförande av sten i flottningsrensat vattendrag

Se även Havs- och vattenmyndighetens åtgärdsbibliotek (remitterat 2022)

491

492

493 Kulturmiljöer är värdefulla även om syftet med vattenverksamheten har upphört
494 det vill säga om de präglade, för kulturmiljöns del, verksamheterna såsom
495 kvarndrift eller elproduktion inte pågår eller har upphört tidigare. Stor skada
496 innebär till exempel att återställandeåtgärder genomförs som medför att
497 kulturhistoriska anläggningar som fortfarande är i drift, eller skulle kunna vara det
498 med relativt enkla åtgärder, inte kan fortsätta sin verksamhet. Stor skada kan
499 också uppstå då kulturmiljön kan behöva tas i anspråk för till exempel
500 dagvattenhantering och rening med mera.

501

502 Vad som bedöms vara lämplig utformning av återställandeåtgärder i förhållande till
503 hur stor skadan blir på kulturmiljön beror på kulturmiljöns känslighet för
504 borttagande av eller för tillkommande beståndsdelar eller strukturer. Det innebär i
505 praktiken att anpassningar till kulturmiljön kommer att aktualiseras, till exempel
506 vad gäller val av återställandeåtgärd, utförande eller gestaltning, se vidare sid. 24.
507

508 Vid förklarande av KMV finns sällan fullständig information om hur
509 återställandeåtgärderna kommer att genomföras. Denna mer detaljerade
510 information, som tillkommer i ett senare skede, kan göra att en bedömning om
511 KMV kan behöva ändras om skadan inte blir så stor som tidigare antagits. Eller
512 motsatt, att skadan blir större än vad som tidigare bedömts så att vattenförekomst
513 som inte bedömts som KMV-Kulturmiljö nu motiverar sådan normsättning.
514 Avsaknad av information om detaljutformning ska dock inte hindra
515 vattenmyndigheten att förklara en vattenförekomst som KMV-Kulturmiljö.
516

517 Den bedömning som ska göras enligt Havs- och vattenmyndighetens vägledning
518 för förklarande av KMV, steg B3, avseende vad som är tekniskt och ekonomiskt
519 rimligt på ett annat sätt som är väsentligt bättre för miljön, tillämpas inte på *miljön i*
520 *stort*.
521

522 Återställandeåtgärder för att förbättra kemisk status innebär ofta att fysiska
523 åtgärder behöver göras som kan ha liknande påverkan på kulturmiljön som
524 åtgärder för förbättrad ekologisk status, och kan således bedömas enligt samma
525 kriterier.
526

527 Vattenmyndigheterna ska med beredningssekretariaten bland annat ta fram
528 kunskapsunderlag, samla in data i Vatteninformation Sverige (VISS) och ge
529 förslag på miljökvalitetsnormer. Det innebär samverkan med länsstyrelserna inför
530 normsättningen inom sexårscykeln. Det är också möjligt att uppdatera
531 miljökvalitetsnormer om mark- och miljödomstolen väcker frågan om det i samband
532 med en prövningsprocess, varvid samverkan också kan aktualiseras.

533 **A. Formellt skyddade kulturmiljöer och riksintressen för kulturmiljövården**
534 I de fall återställandeåtgärder berör formellt skyddade kulturmiljöer och
535 riksintressen görs skadebedömning enligt nedan. Utgångspunkten är dock att
536 återställandeåtgärder väljs så att de skyddade kulturmiljöerna undviks. De
537 kulturmiljöer som inte är formellt skyddade bedöms enligt B-C.
538

539 För formellt skyddade kulturmiljöer och riksintressen för kulturmiljövården beskrivs
540 nedan ett förfarande om samverkan, att länsstyrelsen och för statliga
541 byggnadsminnen Riksantikvarieämbetet, bedömer skadan enligt nedan nämnda
542 punkter.
543

- 544 Länsstyrelsen meddelar vattenmyndigheten om skada uppstår på den miljö som
545 skyddet avser och bedöms vara av sådan omfattning att KMV-Kulturmiljö bör
546 tillämpas. Motsvarande gäller också Riksantikvarieämbetet för statliga
547 byggnadsminnen. Vattenmyndigheten beslutar eventuellt om KMV-kulturmiljö, för
548 *miljön i stort*, för vattenförekomsten.
549
- 550 I de fall länsstyrelsen och Riksantikvarieämbetet i nämnda samverkan bedömer
551 skadan stor enligt punkterna nedan kan skadan sägas motsvara *betydande*
552 *negativ påverkan*. I de fall skadan inte är så stor är KMV-Kulturmiljö inte aktuellt.
553
- 554 De bedömningar som ska göras enligt nedan utgör ingen prövning enligt
555 kulturmiljölagen, miljöbalken eller förordningen om statliga byggnadsminnen. För
556 byggnadsminnen, kyrkliga kulturminnen och fornlämningar gäller att dessa
557 handläggs enligt kulturmiljölagen när återställandeåtgärder aktualiseras, det vill
558 säga inte i samband med att miljö kvalitetsnormen fastställs för vattenförekomsten.
559
- 560 Skyddsformer som omfattar kategori A redovisas på sid. 12.
561
- 562 • I de fall byggnadsminnen och kyrkliga kulturminnen riskeras att skadas
563 av återställandeåtgärder behöver vattenmyndigheten samverka
564 med länsstyrelsen som bedömer om det är förenligt med ändamålet med
565 skyddet.
566
 - 567 • I de fall statliga byggnadsminnen riskeras att skadas av
568 återställandeåtgärder behöver vattenmyndigheterna samverka med
569 Riksantikvarieämbetet och förvaltande myndighet, som bedömer om
570 åtgärderna är förenligt med ändamålet med skyddet. De statliga
571 byggnadsminnena, som kan vara ytomfattande, förvaltas av flera
572 myndigheter och organisationer.¹⁵
573
 - 574 • I de fall en fornlämning riskeras att skadas och som berörs av
575 återställandeåtgärder behöver vattenmyndigheten samverka med

¹⁵ Följande myndigheter och organisationer förvaltar de statliga byggnadsminnena; Fortifikationsverket, Naturvårdsverket, Statens fastighetsverk, Sveriges lantbruksuniversitet, Sjöfartsverket, Trafikverket, Kungl. Djurgårdens förvaltning och Drottningholms slottsforvaltning.
Vad gäller tillståndsfrågor förs normalt en dialog mellan Riksantikvarieämbetet och den förvaltande myndigheten innan föreslagna åtgärder eventuellt går vidare och en formell anhållan om yttrande skickas till Riksantikvarieämbetet. Riksantikvarieämbetet yttrar sig om föreslagna åtgärders genomförbarhet, dvs. om åtgärderna strider mot ändamålet med skyddet.

- 576 länsstyrelsen som bedömer om skadan är av sådan omfattning att det är
577 sannolikt att tillstånd till borttagande inte skulle medges.
578
- 579 • I de fall naturreservat och kulturresevat riskeras att skadas och som
580 berörs av återställandeåtgärder behöver vattenmyndigheten samverka
581 länsstyrelsen som bedömer om det är förenligt med ändamålet med
582 skyddet och om dispens sannolikt inte kommer att medges.
583
 - 584 • I händelse av att återställandeåtgärder kan befaras medföra skada på
585 riksintressen för kulturmiljövärden behöver vattenmyndigheten samverka
586 med länsstyrelsen och be dem bedöma om skadan är av sådan art och
587 omfattning att det motsvarar *påtaglig skada* på riksintresset.
588
 - 589 • I de fall världsarv berörs av återställandeåtgärder behöver
590 vattenmyndigheten samverka med länsstyrelsen för fortsatt hantering.
591

REMISS - kriterier kulturmiljö

592 **B-C. Kriterier för gradering av skada på anläggning och omgivning**

593 Vid bedömning av skada utgå från kulturmiljöer som värderats i steg B2 A.

594 Bedömningar av skada behöver vara specifika för varje kulturmiljö och för de

595 återställandeåtgärder som föreslås i den miljön. När skadan bedöms räknas

596 anläggningen och berörd omgivning till *miljön i stort*.

597

598 Graderingen görs i fyra nivåer. Gradering till nivå 1-2 innebär *betydande negativ*

599 *påverkan* på miljön i stort. Nivå 3 i graderingen innebär negativ påverkan på miljön

600 i stort. Det räcker således att skadenivå 1 eller 2 uppnås i någon av kategorierna

601 anläggning eller omgivning för att motivera KMV-Kulturmiljö för vattenförekomsten.

602

	Anläggning	Omgivning
1. Mycket stor skada	X	X
2. Stor skada	X	X
3. Viss skada		
4. Ingen eller ringa skada		

603

604 *Figur 3. Graderingsnivåer markerade med "X", tillsammans eller var för sig,*

605 *innebär betydande negativ påverkan och motiverar KMV-Kulturmiljö för*

606 *vattenförekomsten.*

607

608 **1. Mycket stor skada – betydande negativ påverkan på miljön i stort**

609 Anläggning

610 - återställandeåtgärderna medför att ett flertal betydelsefulla strukturer och

611 beståndsdelar tas bort och/eller nya (dominerande) konstruktioner tillkommer och

612 som avsevärt negativt påverkar läsbarheten.

613 -ett flertal betydelsefulla visuella och/eller funktionella samband bryts eller

614 påverkas avsevärt.

615 - det eller de kulturhistoriska sammanhang, som utgör grund för bedömning av det

616 kulturhistoriska värdet, återspeglas inte längre eller endast i viss omfattning i

617 miljön.

618 - möjligheten att bruka och förvalta kulturmiljön minskar kraftigt, till exempel

619 genom att pågående eller upphörd kulturhistoriskt präglade verksamhet inte

620 längre har förutsättningar att bedrivas.

621

622 Berörd omgivning

623 Återställandeåtgärderna medför motsvarande *mycket stor skada* på omgivande

624 kulturmiljö. Det kan även gälla kulturmiljöer som inte har uppkommit med

625 anledning av vattenverksamheten.

626

627 **2. Stor skada – betydande negativ påverkan på miljön i stort**

628 Anläggning

629 - återställandeåtgärderna medför att enstaka eller ett fåtal betydelsefulla strukturer
630 och beståndsdelar tas bort och/eller nya (dominerande) konstruktioner tillkommer
631 och som negativt påverkar läsbarheten.

632 - enstaka eller ett fåtal betydelsefulla visuella och funktionella samband bryts eller
633 påverkas påtagligt.

634 - det eller de kulturhistoriska sammanhang, som utgör grund för bedömning av det
635 kulturhistoriska värdet, återspeglas endast delvis i miljön.

636 - möjligheten att bruka och förvalta kulturmiljön minskar, till exempel genom att
637 pågående eller upphörd kulturhistoriskt präglade verksamheter endast har
638 förutsättningar att bedrivas till viss del.

639

640 Berörd omgivning

641 Återställandeåtgärderna medför motsvarande *stor skada* på omgivande
642 kulturmiljö. Det kan även gälla kulturmiljöer som inte har uppkommit med
643 anledning av vattenverksamheten.

644

645 **3. Viss skada - negativ påverkan på miljön i stort**

646 Anläggning

647 - återställandeåtgärderna medför att enstaka betydelsefulla strukturer och
648 beståndsdelar till viss eller vissa delar tas bort och/eller enstaka nya
649 (dominerande) konstruktioner tillkommer och som i viss grad påverkar läsbarheten
650 negativt.

651 - betydelsefulla visuella och funktionella samband finns kvar och påverkas negativt
652 endast i viss omfattning.

653 - det eller de kulturhistoriska sammanhang, som utgör grund för bedömning av det
654 kulturhistoriska värdet, kan fortsatt i huvudsak återspeglas i miljön.

655 - möjligheten att bruka och förvalta kulturmiljön kvarstår i huvudsak, t. ex. genom
656 att förutsättningarna att bedriva pågående eller upphörd kulturhistoriskt präglade
657 verksamheter endast påverkas negativt i viss omfattning.

658

659 Berörd omgivning

660 Återställandeåtgärderna medför motsvarande *viss skada* på omgivande
661 kulturmiljö. Det kan även gälla kulturmiljöer som inte har uppkommit med
662 anledning av vattenverksamheten.

663

664 **4. Ingen eller ringa skada**

665 Anläggning

666 - återställandeåtgärderna medför att inga betydelsefulla strukturer och
667 beståndsdelar tas bort och/eller att eventuella nya konstruktioner som tillkommer
668 endast obetydligt eller inte alls påverkar läsbarheten.

669 - betydelsefulla visuella och funktionella samband berörs inte eller påverkas
670 endast i obetydlig omfattning.

671 - det eller de kulturhistoriska sammanhang, som utgör grund för bedömning av det
672 kulturhistoriska värdet, återspeglas fortsatt tydligt i miljön.

673 - möjligheten att bruka och förvalta kulturmiljön kvarstår, till exempel genom att
674 förutsättningarna att bedriva pågående eller upphörd kulturhistoriskt präglade
675 verksamhet inte eller endast i obetydlig omfattning påverkas negativt.

676

677 Berörd omgivning

678 Omgivande kulturmiljöer *berörs inte eller i ringa omfattning av*

679 återställandeåtgärderna. Det kan även gälla kulturmiljöer som inte har uppkommit
680 med anledning av vattenverksamheten.

681

Utdrag från rapporten *Kulturmiljöers känslighet*, sid. 19. Se även sid. 24.

Typ av påverkan

För bedömning av hur en kulturmiljö påverkas (skadas) behöver återställande-
åtgärden vara känd, enligt steg B1.

Följande frågor kan ge stöd för tillämpningen av skadekriterierna:

Vad försvinner?

Försvinner enskilda objekt, strukturer eller funktionella och visuella samband som är
viktiga för läsbarheten av kulturmiljön?

Vad tillkommer?

Tillkommer något som påverkar skala eller karaktärsdrag på ett sätt som minskar
läsbarheten? Tillkommer något som ökar läsbarheten?

Är påverkan visuell?

Påverkas siktlinjer, skala, sammanhang, rumslighet eller andra aspekter som är
viktiga för att förstå och uppleva kulturmiljön?

Är påverkan funktionell?

Påverkas funktion, rörelsestråk, vägstruktur eller andra förutsättningar som är viktiga
för att kunna bruka, förvalta och röra sig i kulturmiljön?

Är påverkan direkt?

Är det troligt att åtgärden kan komma att följas av andra åtgärder med negativ
inverkan?

Är påverkan indirekt?

Finns det risk för att åtgärden på sikt minskar möjligheten att bruka och förvalta
kulturmiljön?

682

683 **När fördjupad kunskap finns om återställandeåtgärder och**
684 **kulturmiljö – detaljanpassning**

685 Vid förklarande av KMV-Kulturmiljö och när förbättringsåtgärder har definierats för
686 att uppnå *god ekologisk potential* (GEP) finns sällan fullständig information om hur
687 åtgärderna kommer att genomföras och hur dessa kan anpassas (om möjligt) till
688 kulturmiljön med avseende på dess känslighet. Denna information, som tillkommer
689 i ett senare skede, kan göra att en bedömning och beslut om KMV-Kulturmiljö kan
690 behöva ändras om skadan inte blir så stor som tidigare antagits. Eller motsatt, att
691 skadan blir större än vad som tidigare bedömts så att vattenförekomst som inte
692 bedömts som KMV-Kulturmiljö nu motiverar sådan normsättning.

693
694 Skadan på kulturmiljön kan i många fall minskas när man gör anpassningar i detalj
695 i kulturmiljön. Lämpliga åtgärder är sådana som gör att god status uppnås
696 samtidigt som åtgärderna anpassas så att skada på kulturmiljön begränsas. Det
697 kan till exempel vara justeringar av en fiskvägs placering, materialval i
698 konstruktionen eller gestaltning.

699 **Känslighet – en del av bedömning av skada**

700 Kulturmiljöns olika delar kan vara olika känsliga för ingrepp/åtgärder. Det innebär
701 att skadebedömningen behöver utgå från vilka strukturer och beståndsdelar som
702 berörs. Olika kulturmiljöer är olika känsliga för påverkan eftersom deras respektive
703 kulturhistoriska innehåll och belägenhet i landskapet varierar. En kulturmiljö kan
704 vara känslig på så sätt att ett mindre ingrepp kan leda till stor påverkan. I andra fall
705 kan en mer omfattande återställandeåtgärd medföra mindre påverkan. Att bedöma
706 kulturmiljöns känslighet för föreslagna åtgärder är således en viktig del i
707 bedömningen av skadan. I Riksantikvarieämbetets rapport *Kulturmiljöers*
708 *känslighet* (2019) redogörs närmare för kriterier för bedömning av känslighet.
709

Kulturmiljöers känslighet

Kulturmiljöers känslighet (rapport från Riksantikvarieämbetet 2019). I rapporten redogörs närmare för kriterier för bedömning av känslighet:

kulturmiljöns kontext (yttre och inre kontext, dvs. landskapliga förutsättningar samt beståndsdelar, strukturer, samband och läsbarhet i kulturmiljön),

kulturhistoriskt sammanhang (vilket/vilka historiska utvecklingsförlopp återspeglas i kulturmiljön, vilka verksamheter och aktiviteter har pågått i miljön och under vilken/vilka tider),

typ av värde (synliga eller dolda strukturer och beståndsdelar) samt

typ av påverkan (vilka vattenvårdsåtgärder föreslås och hur påverkar dessa kulturmiljön).

710

711 **Steg B3: Kan nyttan, som den samhällsnyttiga verksamheten fyller,**
712 **av tekniska skäl och med rimliga kostnader uppnås på ett annat sätt**
713 **som är väsentligt bättre för miljön?**

714 En kulturmiljö representerar specifika och ej utbytbara värden som är knutna till en
715 plats, vilket innebär att den ej kan ersättas med en annan kulturmiljö på annan
716 plats. Den går heller inte att flytta utan att medföra betydande skada. Detta steg är
717 därför inte tillämbart på kulturmiljö.

718 **Steg B4: Innebär ett KMV-förklarande att kraven som följer av**
719 **skyddade områden eller annan EU-lagstiftning inte kan uppnås?**

720 Detta steg ska inte beaktas för kulturmiljön enligt Havs- och vattenmyndighetens
721 vägledning om undantag. Kulturmiljön är inte skyddad utifrån EU-lagstiftning.

722

723 För Natura 2000-områden finns särskilda vägledningar.¹⁶ KMV-Kulturmiljö kan bli
724 aktuellt även för Natura 2000-områden, dock kan inte KMV förklaras om de
725 negativt påverkar de naturtyper och arter som skyddet avser.

726 **Steg C1: Förklara ytvattenförekomsten som KMV**

727 Avseende kulturmiljö ska den motiverande texten ange skälen för KMV-
728 bedömning (miljön i stort – kulturhistoriskt värde, betydande negativ påverkan –
729 skada). Texten förs över till förvaltningsplanen och till den av Havs- och
730 vattenmyndighetens angivna databasen.

731

732 **Kvalitetskrav för KMV**

733 Ytvattenförekomsten ska vid förklarande av KMV-Kulturmiljö uppnå kvalitetskravet
734 god ekologisk potential (GEP) istället för god ekologisk status (GES). GEP tillåter
735 de negativa ekologiska effekter som följer av de fysiska förändringar som skapats
736 genom den mänskliga verksamheten och som är nödvändiga för att verksamheten
737 fortsatt ska kunna leverera samhällsnyttan.¹⁷ Samhällsnyttan i detta fall utgörs av
738 kulturmiljön.

739

740 Även då vattenförekomsten förklaras som KMV-Kulturmiljö behöver åtgärder
741 vidtas. Med åtgärder med anledning av ny normsättning GEP avses här alla
742 förbättringsåtgärder som är praktiskt genomförbara och som inte ger en
743 betydande negativ påverkan på miljön i stort eller samhällsnyttiga verksamheter.

¹⁶ Se Havs- och vattenmyndighetens vägledning *Att fastställa miljö kvalitetsnormer för ytvattenförekomster i överensstämmelse med bevarandemål för arter och naturtyper. Rapport 2021:23.*

¹⁷ Havs- och vattenmyndighetens vägledning för definition av ekologisk potential (remiss 2022).

- 744 Förbättringsåtgärderna behöver således bedömas avseende skada på berörda
745 kulturmiljöer. Havs- och vattenmyndighetens vägledning för definition av ekologisk
746 potential (remiss 2022) redogör närmare för förbättringsåtgärder och hur GEP
747 definieras. Om GEP inte redan har uppnåtts ska undantag (till exempel måttlig
748 ekologisk potential) beslutas om förutsättningar för detta finns.

REMISS - kriterier kulturmiljö

749 **Kriterier för bedömning av kulturmiljö vid beslut**
750 **om miljö kvalitetsnormer med mindre stränga**
751 **kvalitetskrav**

752 Värdefulla kulturmiljöer kan finnas vid och i ytvattenförekomster och kan i vissa fall
753 vara grund för beslut om mindre stränga kvalitetskrav (MSK).

754

755 Bedömningen grundas på 4 kap. 10 § vattenförvaltningsförordningen (2004:660)
756 och 4 kap. Havs- och vattenmyndighetens föreskrifter (HVMFS 2019:25) om
757 klassificering och miljö kvalitetsnormer avseende ytvatten.¹⁸

758

759 De vattenförekomster som kan bli aktuella för MSK-Kulturmiljö, är de som
760 klassificeras med *sämre* status än *god*.

761

762 Flera olika samhällsnyttor kan vara aktuella, varav kulturmiljö är en. Kulturmiljö har
763 samhällsnytta som kulturhistorisk miljö, men kan i vissa fall också ha en
764 verksamhet/produktion som kan vara samhällsnyttig.

765

766 Vid bedömning av undantag listas och vägs den nytta som kulturmiljön har mot
767 andra nyttor och kostnader (för kulturmiljö utgör skador på kulturmiljön kostnader).

768 Vid bedömning av mindre stränga kvalitetskrav ska åtgärdernas

769 samhällsekonomiska kostnad i relation till dess samhällsekonomiska nytta

770 bedömas. Alla betydande nyttor och kostnader ska vägas in i analysen, även de

771 som enbart kan beskrivas kvalitativt.¹⁹ Nyttor och kostnader som inte bedöms vara

772 betydande bör listas vid sidan av de som är betydande, för att synliggöra om

773 dessa stödjer eller motsäger resultatet av viktningen av de nyttor och kostnader

774 som är betydande.²⁰ Således ska samhällsnyttan av kulturmiljön vägas mot andra

775 nyttor och kostnader i samband med en bedömning om MSK-Kulturmiljö är

776 tillämpligt.

777

778 I avsnittet om KMV-Kulturmiljö redogörs för vad kulturmiljöer omfattar, viktiga

779 begrepp samt förklaras kulturmiljöer som samhällsnytta.

780

¹⁸ Havs- och vattenmyndighetens vägledning om beslut om undantag (remissversion juli 2022).

¹⁹ Jfr CIS Guidance Document No. 1, s. 204.

²⁰ Havs- och vattenmyndighetens vägledning om beslut om undantag, avsnitt 4.5.3.

781 För bedömning av kulturhistoriskt värde inför beslut om MSK-Kulturmiljö hänvisas
782 till samma kriterier som redovisas för KMV-Kulturmiljö under rubriken *Gradering av*
783 *kulturhistoriskt värde*, sid. 14-16.

784

785 För bedömning av skada inför beslut om MSK-Kulturmiljö hänvisas till samma
786 kriterier som redovisas för KMV-Kulturmiljö under rubriken *Bedömning av skada*,
787 sid. 21-23, där nivå 1 och 2 utgör *betydande negativ påverkan*. Denna bedömning
788 motsvarar för MSK *orimliga kostnader*.

789

790 Formellt skyddade områden och riksintressen utgör en egen kategori, se sid. 11
791 och sid. 18-20.

792 **Kulturmiljö kopplat till olika steg i Havs- och vattenmyndighetens**
793 **vägledning, steg A1 samt steg C1-C5**

794 I Havs- och vattenmyndighetens vägledning för beslut om undantag redogörs för
795 flera olika steg. I den följande texten kommenteras de olika stegen avseende
796 kulturmiljö, där så är relevant.

797

798 **Steg A1. Utgör, utgör del av eller påverkar vattenförekomsten ett skyddat**
799 **område eller berörs den av övrig befintlig EU-lagstiftning?**

800 Detta steg ska inte beaktas för kulturmiljön enligt Havs- och vattenmyndighetens
801 vägledning om undantag. Kulturmiljön är inte skyddad utifrån EU-lagstiftning.

802

803 För Natura 2000-områden finns särskilda vägledningar.²¹ MSK-Kulturmiljö kan bli
804 aktuellt även för Natura 2000-områden, dock kan inte kvalitetskraven sänkas om
805 de negativt påverkar de naturtyper och arter som skyddet avser.

806

807 **Steg C1. Är pågående mänsklig verksamhet orsaken till att**
808 **vattenförekomsten riskerar att inte uppnå god status eller potential?**

809 Kulturmiljöer är följd av betydande mänsklig (både pågående och historisk)
810 verksamhet.

811

812 **Steg C2. Kan de miljömässiga och samhällsekonomiska behov som**
813 **verksamheten fyller uppnås på något annat sätt som skulle vara ett betydligt**
814 **bättre alternativ för miljön utan att medföra orimliga kostnader?**

²¹ Se Havs- och vattenmyndighetens vägledning *Att fastställa miljö kvalitetsnormer för ytvattenförekomster i överensstämmelse med bevarandemål för arter och naturtyper. Rapport 2021:23.*

815 En kulturmiljö representerar specifika och ej utbytbara värden som är knutna till en
816 plats, vilket innebär att den ej kan ersättas med en annan kulturmiljö på annan
817 plats. Den går heller inte att flytta utan att medföra betydande skada. Eftersom det
818 inte är möjligt att ersätta nyttan med kulturmiljön och därmed tillämpa *på något*
819 *annat sätt* är MSK tillämpligt.

820

821 **Steg C3. Är det omöjligt att göra ytterligare förbättringar av**
822 **vattenförekomstens status/potential?**

823 Här bedöms om det överhuvudtaget går att göra några åtgärder för att förbättra
824 vattenmiljön.

825

826 **Steg C4. Innebär det orimliga kostnader att genomföra åtgärder för att**
827 **förbättra vattenförekomstens status eller potential?**

828 Här bedöms om det går att göra åtgärder för att förbättra vattenmiljön utan att
829 någon skada uppstår som innebär orimliga kostnader (=mycket stor eller stor
830 skada) för kulturmiljön eller som är orimligt dyra att genomföra. Ett exempel skulle
831 kunna vara kajer i stadsmiljöer där enda möjliga åtgärden skulle vara att riva ner
832 dem – vilket i de allra flesta fall innebär orimliga kostnader. I andra typer av
833 kulturmiljöer kan det gå att göra åtgärder som inte innebär orimliga kostnader.

834

835 Exempel på åtgärder som kan vara aktuella och bedömning av skada återges i
836 avsnittet om KMV-Kulturmiljö, sid. 17-23 eller Havs- och vattenmyndighetens
837 åtgärdsbibliotek.

838

839 För att bedöma vilka åtgärder som går att genomföra behövs god kännedom om
840 platsen och kompetens för att bedöma skadan på kulturmiljön som de olika
841 åtgärdsalternativen kan förväntas medföra.

842

843 **Steg C5. Leder åtgärderna till att vattenförekomsten kan uppnå god status**
844 **eller potential?**

845 Här bedöms om åtgärderna i berörd kulturmiljö leder till att god status eller
846 potential i vattenförekomsten kan uppnås, eller inte.

847

848 Hur miljö kvalitetsnormer inklusive undantag fastställs beskrivs i Havs- och
849 vattenmyndighetens *vägledning om beslut om undantag* (remiss juli 2022).