

Länsstyrelsen i Stockholms län
Box 22067
104 22 Stockholm

Yttrande över Länsstyrelsen i Stockholms läns delbeslut gällande detaljplan för Konsthallen 15 m.fl., beteckning 404-35668-2022

Stockholms kommun genom dess kommunstyrelse, nedan staden, har beretts tillfälle att yttra sig över Länsstyrelsen i Stockholms läns, nedan länsstyrelsen, beslut att med stöd av 11 kap. 10 §, 5 p. plan- och bygglagen (2010:900) pröva stadens beslut att anta detaljplanen för Konsthallen 15 m.fl. och får med anledning av detta anföra följande.

Staden har tidigare översänt ett kompletterande yttrande i ärendet till länsstyrelsen.¹ I yttrandet kommenteras och fördjupas de frågeställningar som länsstyrelsen lyfter i sitt granskningsyttrande.² Syftet med yttrandet var att beskriva hur miljöbalkens bestämmelser tillämpats som grund för stadens ställningstaganden, främst i frågor som rör riksintresset för kulturmiljövården *Stockholms innerstad med Djurgården* samt riksintresset *nationalstadsparken*. I detta yttrande avser staden att ytterligare förtydliga sin bedömning i de frågor som rör påverkan på träd avseende skuggning, beskärning och vedlevande arter. Bedömningarna är gjorda med stöd av träd-, landskaps- och miljöexpertis.

Länsstyrelsen har även framfört synpunkter på föreslagna byggnaders påverkan på kulturmiljön. Utöver vad som i detta avseende framförs nedan vidhåller staden vad som framförts i planhandlingar med tillhörande utredningar och miljökonsekvensbeskrivning samt i det kompletterande yttrandet.

Stadsbyggnadskontoret

Fleminggatan 4
Box 8314
104 20 Stockholm
Telefon 08-508 27 300
stadsbyggnadskontoret@stockholm.se
start.stockholm

¹ Kompletterande yttranden gällande detaljplan för Konsthallen 15 m.fl. och påverkan på riksintressen

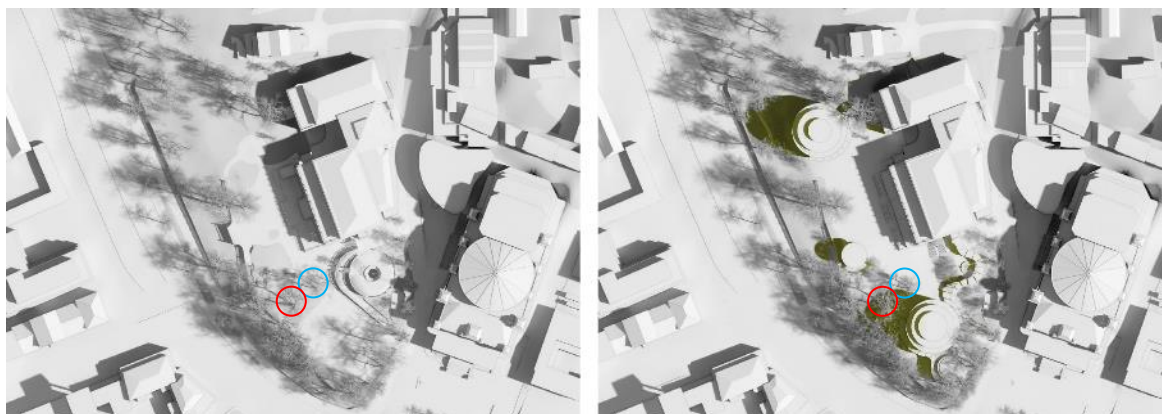
² Länsstyrelsens granskningsyttrande 12 april 2022 till detaljplan för Konsthallen 15 m.fl. på Djurgården, Dp 2018-00710

Påverkan på Bellmanseken och ek nr 20

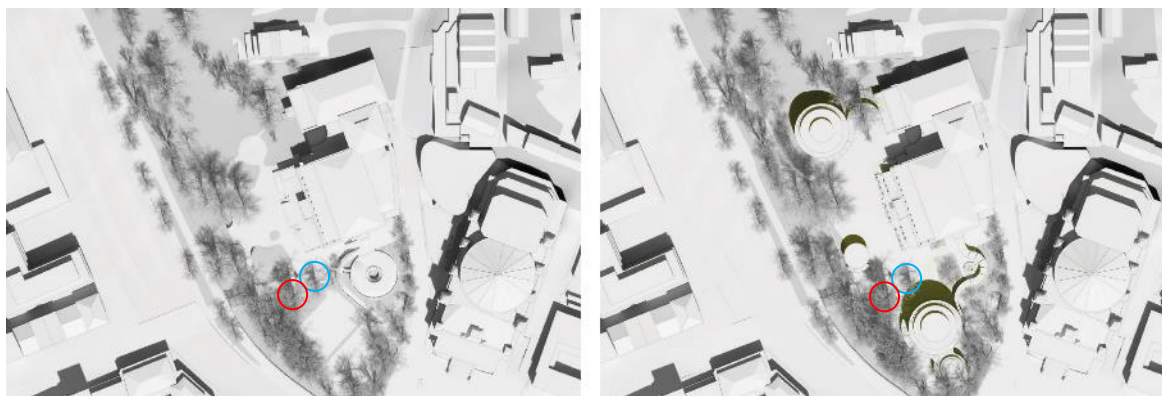
Skuggning

Den solstudie som genomförts visar situationen i mars respektive juni.³ Eftersom trädens assimilation av ljus inte har påbörjats i mars är det främst juniagrammen som är relevanta i bedömningen av konsekvenser för ekarna gällande ökad skuggverkan. Detta gäller också då ekar är sena träd, vars knopptillväxt startar som tidigast i början av maj. Lövsprickningen sker vidare oftast i slutet av maj och ibland även en bit in i juni månad. Det är därför huvudsakligen i maj-juli som träden skapar ett energivärde från solens ljus.

Junidiagrammen visar att Bellmanseken samt ek nr 20 få mer skugga under några timmar på förmiddagen jämfört med idag, för att från mitt på dagen och framåt få gott om ljus. Ek nr 20 är redan i dagsläget skuggad av ridån av höga träd längs med Djurgårdsvägen. Det är inte troligt att någon av ekarnas vitalitet skulle bli försämrad på grund av förändrade ljusförhållanden i den här omfattningen.

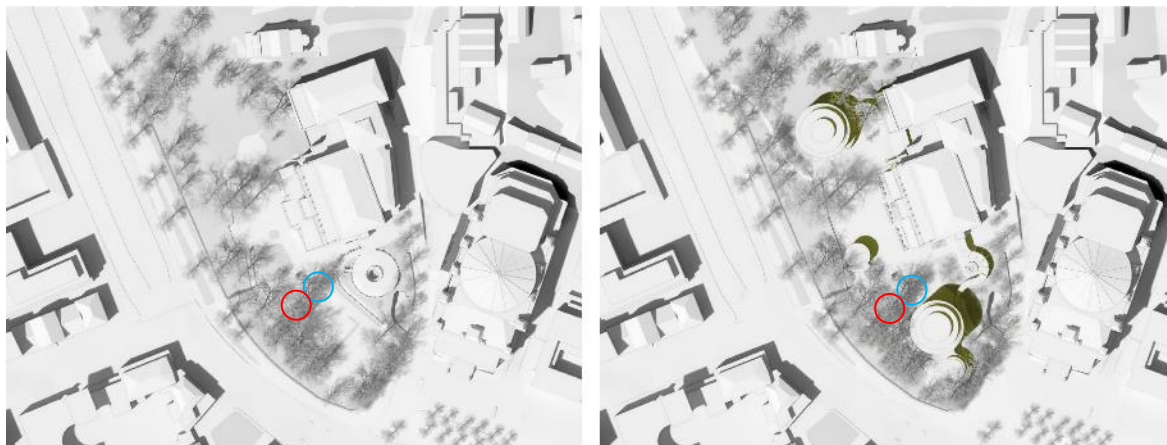


Figur 2. Kartan visar solstudie 20 juni kl. 9. Befintlig (till vänster) och ny situation (till höger). Grått representerar skugga från befintliga byggnader och träd och grönt representerar skugga från tillkommande byggnader. Bellmanseken är inringad i blått och ek nr. 20 är inringad i rött. Illustration: Lundgaard & Tranberg



Figur 1. Kartan visar solstudie 20 juni kl. 12. Befintlig (till vänster) och ny situation (till höger). Grått representerar skugga från befintliga byggnader och träd och grönt representerar skugga från tillkommande byggnader. Bellmanseken är inringad i blått och ek nr. 20 är inringad i rött. Illustration: Lundgaard & Tranberg

³ Hasselbacken. Utredning landskap ekologi och träd, 2022-02-18



Figur 3. Kartan visar solstudie 20 juni kl. 15. Befintlig (till vänster) och ny situation (till höger). Grått representerar skugga från befintliga byggnader och träd och grönt representerar skugga från tillkommande byggnader. Bellmanseken är inringad i blått och ek nr. 20 är inringade i rött. Illustration: Lundgaard & Tranberg

I detta vill staden även hänvisa till Värtaverket i Hjorthagen som invigdes år 2016. Vid byggnationen sparades helt fristående och solexponerade ekar med kulturhistoriskt värde intill byggnadens norra fasad. Ekarna skuggas nu under merparten av dagen. Trots den ökade skuggningen och de drastiskt förändrade förhållandena kan ingen konsekvens av ökad skuggning märkas.⁴



Figur 4. Flygfoto taget mot söder 2011 som visar ekarna (inringade i rött) innan Värtaverket uppfördes.

⁴ Bedömning gjord av trädexpert Örjan Stål som var involverad i projektet



Figur 5. Flygfoto taget mot söder 2021 som visar ekarna (inringade i rött) efter att Värtaverket uppförts.

Bellmanseken är på grund av sin höga ålder inne i en regressiv fas. Den har ett stort biologiskt och kulturhistoriskt värde och bör av dessa skäl sparas så länge det går. Trädet bedöms behålla sitt nuvarande uttryck under ytterligare minst tio år, för att om cirka 30 år bli allt sämre. De faktorer som främst påverkar ekens vitalitet är de befintliga stora skadorna på stam och rotsystem. Det är också dessa faktorer som även fortsättningsvis kommer att påverka ekens vitalitet negativt, vilket till slut kommer att leda till att den helt dör. Tidsförloppet bedöms inte påverkas av att den aktuella byggnaden uppförs i närheten, med de något förändrade ljusförhållanden som följer.

Beskärning

För att byggnationen ska vara möjlig behöver ekarna beskärnas i några långsträckta grenar. Beskärning föreslås ske på de tunnare grenarna längre ut från stammen, då de mest vitala områdena i grenverket återfinns vid stammen. En beskärning av dessa tunnare grenar kommer att generera ny och god skottillväxt och medföra att grenarna kan valla över såren snabbt. Då det endast finns några centimeter levande ved innanför barken är dessa tunnare grenars fästpunkter mot stammen mycket svaga. Beträffande Bellmanseken bör en kontinuerlig beskärning utföras på de yttersta grenarna, oaktat av om en byggnad uppförs i närheten av eken eller inte. Detta för att avlasta tyngden på de få kvarvarande långa horisontella grenarna. Om en avlastningsbeskärning inte utförs i de yttersta

delarna av kronan är risken stor att de grövre grenarna fläks intill stammen vid större vindpåverkan. Fläkning av grövre grenar bidrar till att trädets fysiska status och vitalitet försämras. I ett sådant fall föreligger också risk för att egendoms- eller personskada uppstår. Trädet kommer att svara med ökad tillväxt av nya skott efter beskärning i kronan. För att undvika att trädet tar skada och för att minska risken för omgivningen behöver beskärning därför upprepas med jämna mellanrum.



Figur 6. Grenar med uppskattade kapningsställen i rött. Källa: Örjan Stål

Vedlevande arter

De något förändrade ljusförhållandena kan påverka vissa vedlevande insekter som har en särskild preferens vad gäller

solexponering. Den ökade skuggan bedöms dock inte innebära någon betydande försämring för dessa. Det finns därtill hotade vedlevande insekter som föredrar ved i skugga eller halvskuggiga lägen. Nya solförhållanden kan således gynna vissa arter och missgynna andra. Den höga åldern på de aktuella ekarna ger, oavsett ljusförhållanden, stora värden för vedlevande insekter. Det viktigaste för insekter med habitat i barken är därför att träden står kvar.

Påverkan på kulturmiljövärden

Tillkommande byggnadsvolym

Nya byggnader föreslås i huvudsak placeras i lägen där Moriska paviljongen, musikpaviljongen och Gubbhyllan tidigare stått. Bebyggelse på de aktuella platserna är historiskt sett ingen främmande företeelse.

De föreslagna byggnadernas form och placering utgår från platsens struktur där huvudbyggnaden, terrassen och träden är de centrala motiven på Hasselbacken. Föreslagen ny bebyggelse flankerar därför huvudbyggnaden och underordnar sig både denna och träden i höjd. Byggnaderna står tillbakadragna från trädridån, i sådana lägen att huvudbyggnaden blir väl synlig från Djurgårdsvägen och Djurgårdsslätten.

De nya byggnaderna påverkar synintrycket av huvudbyggnaden från vissa perspektiv, främst i vyer från norr längs med Djurgårdsvägen. Huvudbyggnaden skymms i varierande grad redan idag av den täta trädridån mot Djurgårdsvägen, särskilt på våren när lövsprickningen skett och under sommaren då träden är som grönast. I vyn rakt framifrån från Djurgårdsvägen samt söderifrån från Djurgårdsslätten skymms inte huvudbyggnaden alls av tillkommande volymer. Förslaget kommer i liten omfattning påverka vyer på avstånd från viktiga utsiktspunkter i staden och påverkar inte dess siluett.

De nya byggnaderna kommer att tillsammans med huvudbyggnaden att utgöra en del av Hasselbacken och döljer inte upplevelsen av den historiska anläggningen som ett attraktivt besöksmål på Södra Djurgården. Stadens bedömning är att anläggningen förstärks och att planförslaget inte innebär att huvudbyggnaden förvanskas.

De nya byggnadernas proportionering associerar till huvudbyggnadens uppdelning med en markerad sockelvåning

innehållande publika funktioner, en mittdel och överst en lägre attikavåning med tillbakadragen övre del mot den avtrappande takformen. Formspråk och materialitet kontrasterar och underordnar sig huvudbyggnadens klassicistiska putsarkitektur. Förslaget adderar därmed ett nytt lager till Djurgårdens idag rikt varierade gestaltning. Den framträdande träkonstruktionen som bär balkongerna syftar till att forma spröda, genombrutna volymer med anknytning till Djurgårdens verandaarkitektur. Byggnadernas material och runda form har vidare inspirerats av de för området karaktärsskapande träden för att såväl referera till som inordna sig i växtligheten. Staden anser att planförslaget bevarar karaktären av byggnader i parkmiljö.

Påverkan på kulturmiljövården

Riksintresset Stockholms innerstad med Djurgården
Länsstyrelsen har i sitt delbeslut angett att dess bedömning är att planförslaget medför en påtaglig skada på riksintresset för kulturmiljövården och skada på nationalstadsparkens natur- och kulturmiljövården. Vidare bedömer länsstyrelsen att förslaget innebär ett intrång i parklandskap och kulturmiljö.

Enligt 3 kap. 6 § miljöbalken ska områden som är av riksintresse för kulturmiljövården skyddas mot åtgärder som påtagligt kan skada kulturmiljön. Vad som utgör påtaglig skada har inte närmare definierats, utan en bedömning får göras i det enskilda fallet. Detta gäller särskilt när skadan är av visuell karaktär. Eftersom riksintresset Stockholms innerstad med Djurgården inte heller är entydigt definierat har handlingsutrymmet för staden bedömts vara större när det gäller bedömningen av om en detaljplan innebär påtaglig skada på riksintresset än vad som hade varit fallet om riksintresset hade varit tydligare definierat.⁵

Avseende den bebyggda miljön är bestämmelsen enligt förarbetena avsedd att skydda bland annat sådana kulturmiljöer som dokumenterar olika utvecklingsperioder i vårt lands historia.⁶ Vid prövningen av om en detaljplan är förenlig med skyddet för ett riksintresse är Naturvårdsverkets allmänna råd om påtaglig skada av intresse.⁷ I rådet anges att påtaglig skada på natur- eller kulturmiljön kan uppstå om en åtgärd kan mer än obetydligt skada något eller

⁵ Se MÖD 2013:44

⁶ Se prop. 1997/98:45, del 2, s. 463

⁷ NFS 2005:17

några av de natur-, kultur- eller friluftsvärden som utgör *grunden för riksintresset*. Vidare anges att en negativ inverkan som är irreversibel med avseende på något värde som utgör grunden för riksintresset som regel bör anses utgöra påtaglig skada på natur- eller kulturmiljön. Staden vill här framhålla att Hasselbacken inte har pekats ut som en särskilt skyddsvärd miljö inom riksintresset genom Riksantikvarieämbetets värdetext.

Ytterligare vägledning för tolkning av begreppet påtaglig skada kan hämtas ur Riksantikvarieämbetets handbok Kulturmiljövårdens riksintressen enligt 3 kap. 6 § miljöbalken.⁸ Ämbetet har där utvecklat sin syn på begreppet påtaglig skada enligt följande. Begreppet är centralt för tillämpningen av bestämmelsen. Bedömningen av vad som utgör en påtaglig skada är alltid platsspecifik och knuten till åtgärdens art och omfattning. Avgörande för bedömningen av om en förändring kan innebära påtaglig skada eller inte är i hur hög grad platsen fortsatt kommer att karaktäriseras av eller ha förutsättningar att återspegla det riksintressanta kulturhistoriska sammanhang som ligger till grund för utpekandet. I detta sammanhang vill staden särskilt framhålla att syftet med planen är att förstärka möjligheterna för anläggningen vid Hasselbacken att bestå och utvecklas som restaurang och besöksmål. Stadens bedömning är därför att planen kommer att stärka det värdebärande uttrycket *Nöjeslivets, samvarons och rekreationens livets byggnader och miljöer*, och därigenom bidra till att öka förståelsen av Södra Djurgårdens historiska roll som en miljö för nöjesliv, samvaro och rekreation.

Nyligen prövade Mark- och miljööverdomstolen detaljplanen för Skeppsholmsviken 6 m.fl. vid Gröna Lund.⁹ Planområdet för Skeppsholmsviken 6 m.fl. är beläget alldeles i närheten av det nu aktuella detaljplaneområdet och den detaljplanen möjliggör en utveckling av Gröna Lunds verksamhet. Stadens bedömning vad gällde påverkan på riksintresset Stockholms innerstad var att detaljplanen för Skeppsholmsviken 6 m.fl. inte tillförde något nytt eller främmande uttryck i landskapet, att den inte förändrade områdets grundläggande karaktär samt att Evenemangsparken fortsatt skulle komma att upplevas som en rikt sammansatt helhetsmiljö. Mark- och miljööverdomstolen ansåg att avsaknaden av en entydig definition av riksintresset Stockholms innerstad med Djurgården innebar att staden inte kunde sägas ha gått utanför sitt

⁸ Publicerad den 23 juni 2014

⁹ Se Mark- och miljööverdomstolens dom den 30 juni i mål nr P 6338-21

handlingsutrymme samt att detaljplanen inte medförde påtaglig skada. Förhållandena för detaljplanen avseende Skeppsholmsviken 6 m.fl. är likartade till vad som gäller för nu aktuell detaljplan. Den föreslagna utvecklingen av Hasselbackens verksamhet tillför inte något nytt eller främmande uttryck i landskapet och förändrar inte områdets grundläggande karaktär. Evenemangsparken kommer att fortsätta upplevas som en rikt sammansatt helhetsmiljö. Staden har, i likhet med vad som framkommer av Mark- och miljööverdomstolens dom avseende detaljplanen för Skeppsholmsviken 6 m.fl., hållit sig inom det handlingsutrymme som staden har när ett riksintresse inte är entydigt definierat.

Stadens sammantagna bedömning är att ett genomförande av detaljplanen inte påtagligt skadar riksintresseområdets bevarandevärden.

Riksintresset nationalstadsparken

Vad gäller påverkan på nationalstadsparken har staden under hela planarbetet arbetat med och förhållit sig till de förutsättningar för åtgärder inom nationalstadsparken som lagtext och förarbeten ger. Vidare har den praxis som finns beträffande detaljplaner inom och intill nationalstadsparken beaktats. I det kompletterande yttrandet har staden hänvisat till ett antal sådana avgöranden. I flera av dessa avgöranden har det varit fråga om detaljplaner som inneburit en betydligt mer omfattande utveckling och vars föreslagna bebyggelse varit avsevärt mycket synligare från flera blickpunkter inom nationalstadsparken än den nu aktuella.¹⁰ Påverkan har i dessa fall dock inte ansetts skada det historiska landskapets natur- och kulturvärden.

Sedan det kompletterande yttrandet togs fram har, som ovan nämnts, ytterligare ett mål beträffande en detaljplan inom nationalstadsparken avgjorts. Mark- och miljööverdomstolen fastställde i slutet på juni i år stadens beslut att anta detaljplanen för Skeppsholmsviken 6 m.fl. vid Gröna Lund. I domen konstateras att de tillkommande åkattraktionerna skulle komma att, från vissa utsiktspunkter, skymma annan bebyggelse som är kulturhistoriskt värdefull och av betydelse för riksintresset. Enbart den omständigheten att ett av flera viktiga intressen i nationalstadsparken tar en större yta i anspråk och blir mer

¹⁰ Se t.ex. RÅ 1998 not. 101 (Fysikcentrum), HFD 2011 ref. 4 (Norra Djurgårdsstaden) och Mark- och miljööverdomstolens avgörande meddelat den 9 april 2015 i mål P 5580-14 (Albano)

iögonfallande vid såväl anblick som utblick innebar inte, enligt domstolen, att nationalstadsparken skadades. Domstolen framhöll uttalandena som gjorts i förarbetena om att befintliga verksamheter ska kunna utvecklas och bedömde sammantaget att den ökade dominans över området som de tillkommande åkattraktionerna innebar inte utgjorde en sådan skada på nationalstadsparkens natur- och kulturvärden att planen stred mot 4 kap. 7 § miljöbalken.

Den utveckling som detaljplanen för Skeppsholmsviken 6 m.fl. innebär är av betydligt större omfattning än den nu aktuella. Trots detta ansåg domstolen alltså att den visuella förändring och ökade dominans över området som detaljplanen medförde inte utgjorde någon skada på nationalstadsparken. Staden vidhåller sin bedömning att de åtgärder som detaljplanen för Konsthallen 15 m.fl. möjliggör är förenliga med riksintresset nationalstadsparken.

Som nämnts i det kompletterande yttrandet är aktuell detaljplan belägen i ett område som i den fördjupade översiktsplanen för nationalstadsparken betecknas Evenemangsparken. Det framhålls i översiktsplanen att Evenemangsparken ska vidareutvecklas som den nöjes- och lustpark den varit under mer än hundra år, och att verksamheter och anläggningar behöver kunna vidareutvecklas för att bibehålla områdets attraktivitet som evenemangspark. Området anges vara ett av Stockholms viktigaste besöks- och turistmål och det betonas att dess utveckling har stor betydelse för besöksnäringen. Vidare framhålls att det offentliga rummet mellan byggnader och anläggningar inte motsvarar områdets attraktivitet i övrigt och behöver åtgärdas.¹¹ Staden bedömer att det aktuella planförslaget, som bl.a. innebär möjligheter att utveckla kultur- och nöjesverksamheten vid Hasselbacken, ligger helt i linje med vad som anges i den fördjupade översiktsplanen.

Frågan om den aktuella detaljplanens påverkan på natur- och kulturvärden bör även ställas i relation till kompletterings omfattning i förhållande till det historiska landskapets karaktär och utbredning på Södra Djurgården. Omfattningen av hela Evenemangsparken på Södra Djurgården, inklusive Lejonslätten, Djurgårdsstaden och Skansen är drygt 85 ha (se figur 5).¹²

¹¹ Se Översiktsplan för Nationalstadsparken s. 65

¹² Här avses Evenemangsparken exklusive Skeppsholmen, Kastellholmen och Beckholmen



Figur 5. Evenemangsparken på Södra Djurgården. Bild från Översiktsplan för nationalstadsparken, Stockholmsdelen s. 66 (något beskuren).

Den antagna detaljplanen möjliggör åtgärder i en liten del av ett omfattande historiskt landskap. Dessa tillför inte något nytt eller främmande uttryck i landskapet och den förändrar inte områdets grundläggande karaktär. Evenemangsparken på Södra Djurgården kommer att fortsätta upplevas som en rikt sammansatt helhetsmiljö.

Avslutningsvis

Sammanfattningsvis är det stadens bedömning att de avvägningar som gjorts vad gäller detaljplanens förhållande till kulturmiljövärdena på platsen inte kommer i konflikt med berörda riksintressen och ligger inom ramen för det handlingsutrymme som plan- och bygglagen ger staden vid detaljpaneläggning. Stadens beslut att anta detaljplanen för detaljplan för Konsthallen 15 m.fl. i stadsdelen Djurgården ska därför inte upphävas.