



Begäran om yttrande över ansökan om nätkoncession för linje för en 420 kV ledning från Överby station till Beckomberga station i Sollentuna och Järfälla kommuner samt Stockholms stad i Stockholms län

Remiss från Energimarknadsinspektionen
Remisstid den 28 november 2024

Förslag till beslut

Borgarrådsberedningen föreslår att kommunstyrelsen beslutar följande.

1. Remissen besvaras med hänvisning till vad som sägs i stadens promemoria.
2. Paragrafen justeras omedelbart.

Föredragande borgarrådet Karin Wanngård

Sammanfattning av ärendet

Svenska Kraftnät planerar en ny elförbindelse för 400 kV mellan Överby i Sollentuna kommun och Beckomberga i Stockholms stad. Elförbindelsen ska ersätta den 220 kV-ledning som idag sträcker sig mellan stationerna Överby och Beckomberga. Inom Stockholms stad föreslås markkabel samt en ny transmissionsnätstation i Beckomberga.

Den nya elförbindelsen är en av flera åtgärder som Svenska Kraftnät genomför inom projektet Storstockholm Väst för att möta det växande behovet av el i Stockholmsregionen. Förbindelsen ökar driftsäkerheten i elnätet och bidrar till en tryggare elförsörjning för stora delar av Stockholm. Projekt Storstockholm Väst bidrar tillsammans med de förstärkningar som görs inom projektet Stockholms Ström till att elnätet är robust och driftsäkert även i framtiden.

Det är Energimarknadsinspektionen som avgör om ledningen ska få tillstånd. Energimarknadsinspektionen har begärt ett yttrande från Stockholms stad gällande Svenska Kraftnäts ansökan.

Beredning

Ärendet har remitterats till stadsledningskontoret, exploateringsnämnden, miljö- och hälsoskyddsnämnden, stadsbyggnadsnämnden, trafiknämnden, Hässelby-Vällingby

stadsdelsnämnd och Stockholms Stadshus AB. Exploateringskontoret, miljöförvaltningen, stadsbyggnadskontoret och trafikkontoret har inkommit med kontorsyttranden på grund av den korta remisstiden.

Stadsledningskontoret anser att det är angeläget att kapaciteten i elnätet byggs ut och att projektet bidrar till att öka driftssäkerheten i elnätet och att trygga elförsörjningen i stora delar av Stockholm. Inom utredningsarbetet inför detaljprojekteringen kräver staden en bättre samordning mellan de statliga myndigheterna och ledningsägarna samt aktiv dialog med staden i syfte att minimera anspråken på stadens mark. Detta för att på ett effektivt sätt kunna kraftsamla och skapa synergier kring markresursfrågan i syfte att gemensamt verka för hållbar utveckling av stadens mark, bebyggelse och infrastruktur.

Exploateringskontoret lyfter att det är väsentligt att hushålla med stadens mark och eftersträva en så effektiv markanvändning som möjligt för att värna exploateringsmöjligheter, möjliggöra en god stadsutveckling och säkerställa exploateringsintäkter. För att uppnå detta är utgångspunkten att nya ledningar förläggs i gatumark eller annan mark där ledningarna inte hindrar förädlad markanvändning.

Miljöförvaltningen välkomnar att Svenska kraftnät sedan samrådet år 2020 har haft dialog och genomfört platsbesök med miljöförvaltningen gällande markkabelns dragning i och påverkan på skyddade områden. Det är vidare positivt för natur- och kulturreseervaten att markkabel föreslås istället för luftkabel. Miljöförvaltningen rekommenderar att Svenska kraftnät även fortsättningsvis har en dialog med miljöförvaltningen i frågor om påverkan på reseervaten.

Stadsbyggnadskontoret anser att det är väsentligt att intrånget inom den utpekade koncessionskorridoren begränsas för att inte förhindra eller omöjliggöra en framtida stadsutveckling. Ledningen får inte försvåra eller omöjliggöra mellankommunala kopplingar mellan målpunkter i Stockholms stad, såväl i kulturreseervaten som i bebyggelseområdena, och Barkarbystaden.

Trafikkontoret anser att projektet är viktigt för stadens utveckling. Förläggningen av markkabeln behöver göras på ett sätt som inte omöjliggör eller kraftigt försvårar framtida utveckling och ombyggnation av gator, gång- och cykelvägar.

Hässelby-Vällingby stadsdelsnämnd vill betona vikten av att alla möjliga åtgärder vidtas för att minimera störningar under utbyggnadsfas. Nämnden önskar även att så få träd som möjligt tas bort och att de träd som behöver tas ned ersätts.

Stockholms Stadshus AB lyfter att samordning behöver fortsätta under både planering och genomförande av ledningarna för att hitta samhällsekonomiska lösningar som fungerar för båda parter, både avseende tekniska lösningar men även tidsplanering. Bolaget förutsätter att dagens kontaktvägar upprätthålls för en kontinuerlig fortsatt dialog.

Föredragande borgarrådets synpunkter

Det är angeläget att kapaciteten i elnätet byggs ut. Därför välkomnar jag detta projekt som, tillsammans med de förstärkningar som görs inom projekt Stockholms Ström, bidrar till att öka driftssäkerheten i elnätet och trygga elförsörjningen i stora delar av Stockholm. Säkrad elförsörjning för Stockholms nuvarande och tillkommande behov är grundläggande förutsättning för att staden ska kunna fungera och växa. Enligt det rödgröna budgetförslaget 2025 ska Stockholms stad fortsätta säkerställa ett högt bostadsbyggande med ett fortsatt mål om 140 000 bostäder till år 2035 och stadens arbete med att bygga bort segregation och minska barriärer enligt översiktsplanens mål fortsätter.

Det är av största vikt att intrånget av den nya ledningen begränsas så att framtida bostadsförsörjning och stadsutveckling kan bli av. Staden kan inte acceptera lösningar där samlokalisering av infrastruktur inte sker kring Hjulsta trafikplats och längs Bergslagsvägen. Utbyggnad inom Hansta naturreservat och Igelbäckens kulturresevat kommer att kräva tillstånd och dispens från gällande förbud och föreskrifter. Det är av stor vikt att intrång här hålls på en miniminivå för att naturvärden inte ska gå förlorade. Dispensen kommer att vara förknippad med krav på kompensationsåtgärder, vidare kommer en återställningsplan behöva tas fram av Svenska kraftnät. Stadsbyggnadsnämnden kräver dialog med Svenska kraftnät rörande projektering i Hansta naturreservat och Igelbäckens kulturresevat tillsammans med miljö- och hälsoskyddsnämnden.

Det är viktigt att möjligheten att minska översvänningsrisken nedströms i Bällstaån inte försvåras eftersom det skulle hindra den planerade stadsutvecklingen i västerort. Planerad ledningssträckning i Nälstastråket innebär att skyfallsåtgärder kommer att behöva genomföras uppströms för att säkerställa att skyfallssituationen nedströms inte försämras. Det är av stor vikt att naturmarken som planeras tas i anspråk i Nälstastråket återställs så att stråket förblir ett allmänt tillgängligt område med höga rekreativa och ekologiska värden. Möjligheten att använda alternativa tekniker vid känsliga platser bör studeras i detaljprojekteringen i syfte att minska påverkan på rekreativa och ekologiska värden. För att inte försvaga den biologiska mångfalden i området bör en återställningsplan tas fram för naturmiljön längs övriga delar av sträckan samt förslag på kompensationsåtgärder för kvarstående skador som ledningen ger upphov till.

Ledningen får inte försvåra eller omöjliggöra mellankommunala kopplingar mellan målpunkter i Stockholms stad, såväl i kulturresevaterna som i bebyggelseområdena, och Barkarbystaden.

Det är positivt att befintlig luftkraftledning mellan Akalla och Hansta naturreservat tas bort då det kommer att frigöra markpotential för kommande utveckling och förbättra upplevelsen.

Inom utredningsarbetet inför detaljprojekteringen kräver staden en bättre samordning mellan de statliga myndigheterna och bolagen som äger ledningarna samt aktiv dialog

med staden i syfte att minimera anspråken på stadens mark. Detta för att på ett effektivt sätt kunna kraftsamla och skapa synergier kring markresursfrågan i syfte att gemensamt verka för hållbar utveckling av stadens mark, bebyggelse och infrastruktur.

I övrigt hänvisar jag till yttrandena nedan från stadens förvaltningar och bolag.

Stockholm den 13 november 2024

Karin Wanngård

Bilaga

Ansökan med bilagor finns på www.ei.se, skriv in ärendenumret 2023-104509 i sökrutan på webbplatsen för att komma direkt till ärendet.

Borgarrådsberedningen tillstyrker föredragande borgarrådets förslag.

Ärendet

Svenska Kraftnät har ansökt hos Energimarknadsinspektionen (Ei) om tillstånd att bygga och använda en kraftledning (nätkoncession för linje). Ansökan avser en ledning i luft och markkabelutförande från Överby station till Beckomberga station i Sollentuna och Järfälla kommuner samt Stockholms stad i Stockholms län. Den ska drivas med 400 kV (nominell spänning) och konstrueras för 420 kV (konstruktionsspänning). Ledningsprojektet är en av flera förstärkningsåtgärder som Svenska Kraftnät genomför för att möta det växande behovet av el i Stockholmsregionen. Förbindelsen ökar driftsäkerheten i elnätet och bidrar till att säkerställa en tryggare elförsörjning för stora delar av Stockholm.

I den del av nätkoncessionen som rör Stockholms stad föreslås ledningen förläggas som en 10 km lång markkabel. Markkabeln passerar och korsar bland annat riksintressen för kommunikation (väg och järnväg) och kulturmiljö samt ett naturreservat (Hansta) och ett kulturreseptat (Igelbäcken).

Det är Energimarknadsinspektionen som avgör om ledningen ska få tillstånd. I sin handläggning utreder energimarknadsinspektionen ledningens påverkan på samhällsbyggnaden, miljön och människors hälsa. Enligt 18 § nätkoncessionsförordningen (2021:808) är Stockholms stad obligatorisk remissinstans.

Energimarknadsinspektionen önskar svar på följande frågor:

- om ledningen är förenlig med kommunens detaljplaner och
- områdesbestämmelser
- om ledningen passerar nära skolor, förskolor eller annan liknande verksamhet
- om ni anser att de skyddsåtgärder sökanden avser vidta är tillräckliga
- annan information som ni anser är av betydelse för vår prövning.

Bakgrund

Ansökan om nätkoncession för föreslagen kraftledning har föregåtts av flera samråd. Under våren 2017 hölls samråd för flera utredningskorridorer, samt ett kompletterande samråd hösten 2018. Under hösten 2020 genomfördes ett andra samråd för att finna en lämplig sträckning inom den valda utredningskorridoren. Stadsbyggnadskontoret framhöll ledningens påverkan på stadsutveckling, den sammanhängande kulturmiljön och de ekologiska sambanden i området. Stadsbyggnadskontoret påpekade också att ledningssträckningen behöver samordnas med den planerade utbyggnaden av Hjulsta trafikplats och hänvisade till ett pågående detaljplanearbete. Med anledning av inkomna yttranden från Järfälla kommun och Trafikverket undersöktes alternativa sträckningar och metoder för passagen vid Barkarby och Hjulsta trafikplats och kompletterande samråd genomfördes under 2021. Stadsbyggnadskontoret ställer sig mycket kritiskt till de nya sträckningsförslagen vid Hjulsta trafikplats som har tillkommit med anledning av

Trafikverkets riksintresseprecisering och ovilja till samlokalisering av infrastruktur. Riksintressepreciseringen tar höjd för två på- och avfartsramper som Trafikverket anser kan komma att bli nödvändig i framtiden. Enligt analyser av stadens trafikkontor kommer en av ramperna få en så låg nyttjandegrad att den inte är motiverad. I Trafikverkets eget samråd för utbyggnaden av Hjulsta trafikplats framhåller staden att den västra rampen ska utgå ur riksintressepreciseringen. Den ingår inte heller i pågående detaljarbetet för utbyggnad av Hjulsta trafikplats där syftet med detaljplanen är att möjliggöra för trafikplatsens kapacitetsökning genom utbyggnad av endast den östra rampen.

Stadsbyggnadskontoret anser därför att ledningen ska fortsätta att planeras enligt tidigare samrådsförslag, närmre inpå befintlig trafikplats för att minimera intrånget i ett område med stadsutvecklingspotential.

För att värna exploateringsmöjligheter, möjliggöra en god stadsutveckling och säkerställa exploateringsintäkter är det väsentligt att hushålla med stadens mark och eftersträva en så effektiv markanvändning som möjligt. För att uppnå detta är utgångspunkten att nya ledningar förläggs i gatumark eller annan mark där ledningarna inte hindrar förädlad markanvändning.

Miljö- och hälsoskyddsnämnden lämnade också flertalet rekommendationer om att dialog behöver föras med miljöförvaltningen i frågor om påverkan på naturvärden, skyddade områden och förorenad mark.

Remissammanställning

Ärendet har remitterats till stadsledningskontoret, exploateringsnämnden, miljö- och hälsoskyddsnämnden, stadsbyggnadsnämnden, trafiknämnden, Hässelby-Vällingby stadsdelsnämnd och Stockholms Stadshus AB. Exploateringskontoret, miljöförvaltningen, stadsbyggnadskontoret och trafikkontoret har inkommit med kontorsyttranden på grund av den korta remisstiden.

Stadsledningskontoret

Stadsledningskontorets tjänsteutlåtande daterat den 25 oktober 2024 har i huvudsak följande lydelse.

Stadsledningskontoret anser att det är angeläget att kapaciteten i elnätet byggs ut. Den planerade ledningen är en av flera förstärkningsåtgärder som Svenska Kraftnät genomför inom projektet Storstockholm Väst för att möta det växande behovet av el i Stockholmsregionen. Tillsammans med andra nätförstärkningar som pågår i regionen bidrar projektet till att öka driftssäkerheten i elnätet och trygga elförsörjningen i stora delar av Stockholm.

Säkrad elförsörjning för Stockholms nuvarande och tillkommande behov är grundläggande förutsättning för att kunna tillgodose stadens olika funktioner och utvecklingsmöjligheter. Enligt stadens budgetförslag 2025 ska Stockholms stad

fortsätta säkerställa ett högt bostadsbyggande med ett fortsatt mål om 140 000 bostäder till år 2035 och stadens arbete med att bygga ihop stadsdelar och minska barriärer enligt översiktsplanens mål fortsätter. Det är väsentligt att intrånget inom den utpekade koncessionskorridoren begränsas för att inte förhindra eller omöjliggöra en framtida bostadsförsörjning och stadsutveckling.

I översiktsplanen för Stockholms stad är området vid trafikplats Hjulsta utpekad som ett framtida omvandlingsområde där utveckling kan ske med blandad bebyggelse och med möjlighet till att stärka kopplingen till Barkarbystaden och Barkarby station. Området är även utpekad som en regional kärna i RUFSS 2050. Även om staden för närvarande inte bedriver någon aktiv planering för ny bebyggelse bedömer kontoret att det finns förväntningsvärden för användningen av markområdet. Förslaget är inte i enlighet med översiktsplanen, ett utökat trafikområde bedöms dock behövas för ökad kapacitet i vägnätet. Utbyggnadsförslaget avser endast en ramp och inte två som riksintressepreciseringens avgränsning tar höjd för. I Trafikverkets eget samråd för utbyggnaden av trafikplats Hjulsta framhåller staden att rampen ska utgå ur riksintressepreciseringens avgränsning. I den tidigare planeringen för den så kallade Stockholmsporten bedömdes att området skulle kunna rymma cirka 4 000 nya bostäder inom Stockholms stad.

Stadsledningskontoret bedömer att staden inte kan acceptera lösningar där inte samlokalisering av infrastruktur kan ske kring Hjulsta trafikplats och längs Bergslagsvägen som är utpekad som ett urbant stråk i översiktsplanen. Föreslagen ledningssträckning kring Hjulsta trafikplats strider mot översiktsplanens inriktning då den inkräktar på ett framtida omvandlingsområde där utveckling kan ske med blandad bebyggelse och med möjlighet till att stärka kopplingen till Barkarbystaden och Barkarby station. Området är även utpekad som en regional kärna i RUFSS 2050. Föreslagen ledningssträckning längs Bergslagsvägen och genom Lunda verksamhetsområde bedöms begränsa områdets utvecklingsmöjligheter vilket påverkar arbetsplatspotential i västerort negativt. Föreslagen ledningssträckning längs Bergslagsvägen söder om Lunda industriområde påverkar utvecklingsmöjligheter längs ett av framtida urbana stråk negativt.

Eftersom detaljprojektering av markkabelutförandet normalt inte har påbörjats i koncessionsskedet menar stadsledningskontoret att möjligheter till att begränsa markanspråken för effektiv markanvändning behöver fortsätta utredas. Inom utredningsarbeten kräver staden en bättre samordning mellan de statliga myndigheterna och bolagen och aktiv dialog i syfte att minimera anspråken på stadens mark.

Stadsledningskontoret anser att där koncessionskorridoren föreslås längs med Bergslagsvägen ska gatumark ingå i utredningskorridoren. Stadsbyggnadskontoret har yttrat sig tidigare om att förslaget enligt nuvarande sträckning ökar risken för konflikt med en av staden planerad åtgärd för flödesutjämning av Bällstaån vid Hjulsta trafikplats. Åtgärden bedöms vara en av de viktigare åtgärderna för att minska

översvämningsrisken nedströms i ån. Med tanke på planerad stadsutveckling i västerort är det viktigt att möjligheten att minska översvämningsrisken inte försvåras.

Stadsledningskontoret konstaterar att ledningen planeras att förläggas som markkabel inom Stockholms stad, och att markkabeln planeras att förläggas under eller i anslutning till befintlig infrastruktur längs långa delar av sträckan. Det är positivt eftersom en markkabel enklare kan anpassas till befintliga natur- och kulturvärden samt att samordningsmöjligheterna med befintlig infrastruktur innebär ett mindre intrång i naturvärden. Förläggningen av markkabeln behöver göras på ett sätt som inte omöjliggör eller kraftigt försvårar framtida stadsutveckling samt utveckling och ombyggnation av gator, gång- och cykelvägar.

Utbyggnad inom Hansta naturreservat och Igelbäckens kulturreservat kommer att kräva tillstånd och dispens från gällande förbud och föreskrifterna. Dispensen kommer att vara förknippad med krav på kompensationsåtgärder, vidare kommer en återställningsplan behöva tas fram av Svenska kraftnät. Stadsbyggnadsnämnden kräver dialog med Svenska kraftnät rörande projektering i de kommunala reservaten tillsammans med miljö- och hälsoskyddsnämnden enligt 7 respektive 16 kap 9 § miljöbalken.

Stadsledningskontoret anser att möjligheten att använda alternativa tekniker såsom schaktfri borrhning eller rörförläggning av kablar vid känsliga platser även i Nälstastråket ska studeras i detaljprojekteringen i syfte att minska påverkan på rekreativa och ekologiska värden. Med tanke på planerad stadsutveckling i västerort är det viktigt att möjligheten att minska översvämningsrisken nedströms i Ballstaån inte försvåras. Planerad ledningssträckning i Nälstastråket innebär att skyfallsåtgärder kommer att behöva genomföras uppströms för att säkerställa att skyfallssituationen nedströms inte försämras. Det är av särskilt vikt att naturmarken som tas i anspråk återställs så att Nälstastråket förblir ett rekreativstråk tillgängligt för allmänheten. Anslutningspunkt till fastigheten Floden 1 där Beckomberga station är placerad är under skrivande stund under utredning med anslutningspunkter nordväst och sydväst om fastigheten. Föreslagen sträckning tangerar på riksintresseområdet för kulturmiljövård Vällingby-Räcksta.

Stadsbyggnadsnämnden framför att ledningssträckningen i flera områden riskerar att motverka stadens möjligheter till stadsutveckling. Föreslagen ledningssträckning behöver samordnas med stadens planering för bebyggelse längs med Bergslagsvägen, i delar av Nälstastråket och i Vinsta industriområde. Även exploateringsnämnden framhåller vikten av att markförläggningen inte begränsar möjligheten till exploatering i Vinsta. Trafiknämnden planerar på sikt en ny gång och cykelväg genom Nälsta parkstråk och önskar en fortsatt samordning och dialog kring tidplan och genomförande.

Stadsdelsområdet har under flera år påverkats av många större infrastrukturprojekt, såsom förbifarten och andra ledningsprojekt i Västerort. Eftersom utbyggnaden av ledningen dessutom väntas pågå under flera år vill staden betona vikten av att alla möjliga åtgärder vidtas för att minimera störningar såsom framkomlighetsproblem

och buller. Enligt handlingarna kommer enstaka träd att behöva tas bort längs Bergslagsvägen där ledningen ska grävas ned. Enligt stadens trädsmål ska varje träd ersättas med två nya träd och Hässelby-Vällingby stadsdelsnämnd ser gärna att detta även gäller Svenska kraftnät som en form av kompensationsåtgärd. Ersättningsträden bör planteras på samma plats i så hög utsträckning som möjligt för att inte påverka bullersituationen negativt. Hässelby-Vällingby stadsdelsnämnd informerar om att förorenade massor kan påträffas vid grävning. I närheten av området kring Vinsta gård har det tidigare legat en större avfallsdeponi, Johannelundstippen (nuvarande Johannelundstoppen). Beredskap bör därför finnas för hur eventuella förorenade massor, samt dagvatten som kan föra med sig föroreningar, ska hanteras under projektet.

Stadsledningskontoret ställer sig positivt till att befintlig luftkraftledning mellan Akalla och Hansta naturreservat raseras då det kommer att frigöra markpotential för kommande utveckling och förbättra upplevelsen av stadsmiljön i Akalla.

Stadsledningskontoret ser att det finns samordningspotential mellan genomförande av ledningsdragningen och färdigställande av Förbifart Stockholm som behöver utredas som ett alternativ för trafiken på Bergslagsvägen under ledningens utbyggnadstid.

Vid Lunda finns en befintlig tryckstegringsstation för dricksvatten som är en samhällsviktig funktion som inte får påverkas negativt under utbyggnaden av elledningen. Stationen ligger i direkt anslutning till planerad elledning. Skyddsavstånd med tanke på elsäkerhet ska tas fram av Svenska kraftnät, skyddsavstånd med tanke på drift och underhåll av VA-systemet tillhandahålls av bolaget. Tekniska lösningar vid korsningar mellan VA- och elledningar ska godkännas av staden.

Inom utredningsarbetet inför detaljprojekteringen kräver staden en bättre samordning mellan de statliga myndigheterna och bolagen och aktiv dialog med staden i syfte att minimera anspråken på stadens mark. Detta för att på ett effektivt sätt kunna kraftsamla och skapa synergier kring markresursfrågan i syfte att gemensamt verka för hållbar utveckling av stadens mark, bebyggelse och infrastruktur.

Stadsledningskontoret föreslår att kommunstyrelsen beslutar att remissen besvaras med hänvisning till vad som sägs i stadsledningskontorets tjänsteutlåtande.

Exploateringskontoret

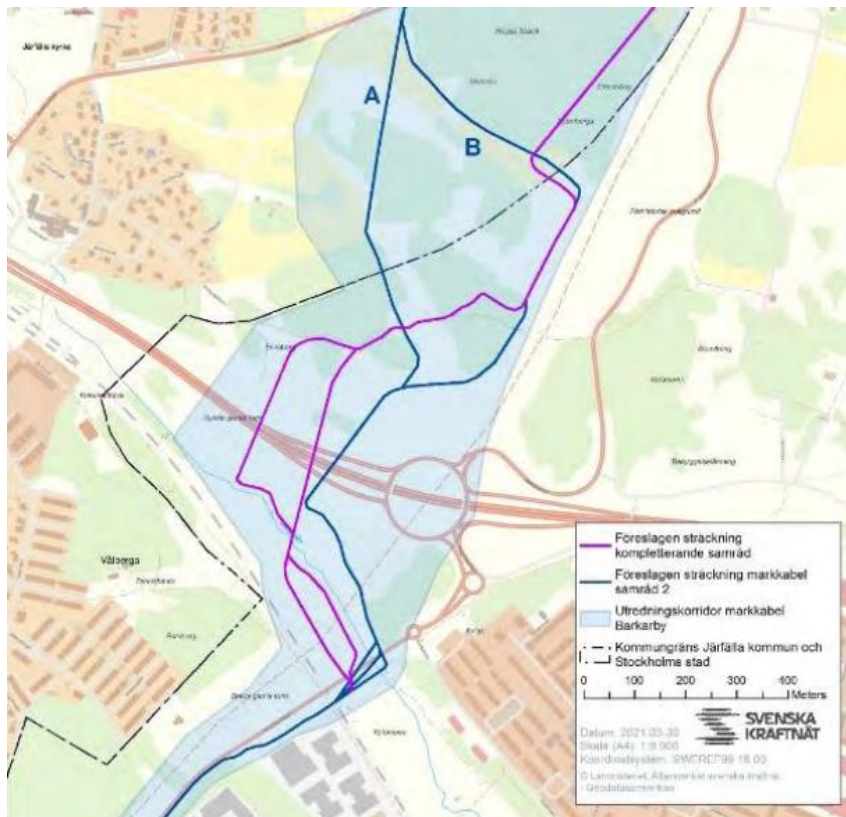
Exploateringskontorets tjänsteutlåtande daterat den 14 oktober 2024 har i huvudsak följande lydelse.

För att värna exploateringsmöjligheter, möjliggöra en god stadsutveckling och säkerställa exploateringsintäkter är det väsentligt att hushålla med stadens mark och eftersträva en så effektiv markanvändning som möjligt. För att uppnå detta är utgångspunkten att nya ledningar förläggs i gatumark eller annan mark där ledningarna inte hindrar förädlad markanvändning.

Hjulsta trafikplats

I översiktsplanen för Stockholms stad är området vid Hjulsta trafikplats utpekat som ett omvandlingsområde där utveckling kan ske med blandad bebyggelse och med möjlighet till att stärka kopplingen till Barkarbystaden och Barkarby station. Området är även utpekat som en regional kärna i RUF5 2050.

Kontoret anser att föreslagen koncession strider mot översiktsplanens intention vid Hjulsta trafikplats. Kontoret har vid samråd 2021 framfört att vi förordar det östliga alternativet närmare inpå trafikplatsen i syfte att begränsa markintrånget i området som är utpekat i översiktsplanen. Det är fortsatt kontorets synpunkt att sträcka B enligt ”föreslagen sträckning markkabel samråd 2” är att föredra. Se figur 1.



Figur 1 Översiktskarta av föreslagen kompletterande sträckning med borrhning i Hästa klack och ny passage vid Hjulsta trafikplats samt tidigare föreslagen sträcka från samråd 2.

Även om planeringen är i ett tidigt skede bedömer kontoret att det finns förväntningsvärden för användningen av markområdet. Det är därför väsentligt att intrånget av de planerade ledningarna begränsas för att inte förhindra eller omöjliggöra en framtida stadsutveckling av området och att Svenska kraftnät aktivt arbetar för att begränsa sitt intrång så att marken kan användas effektivt av samtliga parter genom bland annat samlokalisering med Trafikverkets anläggningar.

Kontoret önskar en bättre samordning mellan de statliga myndigheterna och bolagen i syfte att minimera anspråken på stadens mark. Den planerade infrastrukturens

negativa påverkan på framtida stadsutveckling, landskapsbild och natur- och kulturvärden behöver minimeras i största möjliga utsträckning. Kontoret kan inte acceptera lösningar där inte samlokalisering av infrastruktur kan ske.

Kontoret vill även framföra att en dialog har förts med Trafikverket angående deras behov av ny underhållsdepå för drift och underhåll av E4 Förbifart Stockholm. Ytan som är aktuell är belägen under Hjulsta Trafikplats (se figur 2) vilket är en strategiskt bra plats för att kunna tillgodose underhållsbehovet för E4 Förbifarts norra anläggningsdelar när de tas i drift. Ytan för ny underhållsdepå ligger inom sökt koncessionslinje och frågan om dessa två ändamål kan samexistera behöver utredas vidare.

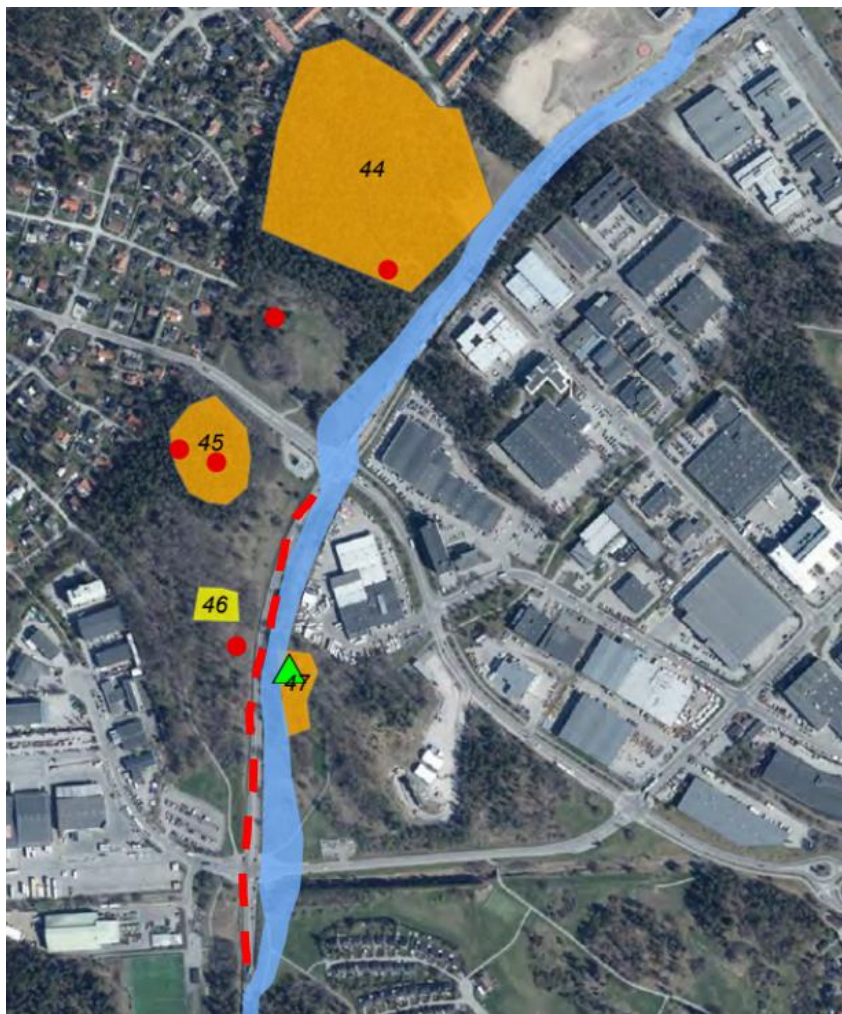


Figur 2. Situationsplan ny underhållsdepå

Lunda verksamhetsområde

Lunda verksamhetsområde är ett av stadens tio verksamhetsområden som enligt översiktsplanen ska kunna fortsätta utvecklas som ett renodlat verksamhetsområde. Föreslagen ledningssträckning förbi Lunda verksamhetsområde bedöms begränsa områdets utvecklingsmöjligheter vilket påverkar arbetsplatspotentialen i västerort negativt.

Längs med röstreckad linje markerad i figur 3 nedan förordar kontoret att koncessionen istället i huvudsak bör omfatta Bergslagsvägen för att inte riskera att omöjliggöra vidareutveckling på ömse sidor om vägen. Det pågår för närvarande dialog med ett antal intressenter om utveckling av marken direkt öster om Bergslagsvägen invid den röstreckade linjen. Föreslagen koncession skulle förhindra/väsentligt försvåra utveckling av ytan.



Figur 3. Röd streckad markering visar kontorets förslag till koncession.

Bergslagsvägen

Bergslagsvägen är utpekad som ett urbant stråk i översiktsplanen vilket bland annat innebär att ytor som idag angränsar Bergslagsvägen kan bli aktuella för ny stadsbebyggelse och nya stadsrum. Kontoret förordar därför att koncessionen i första hand bör omfatta Bergslagsvägen i syfte att begränsa intrånget på marken invid vägen. Generellt gäller detta för hela Bergslagsvägen.

Vinstavägen/Nälstastråket

Intill Vinstavägen, Skattegårdsvägen och i delar av Nälstastråket pågår ett arbete med att ta fram en ny detaljplan, dnr 2020-9138 som syftar till att möjliggöra nybebyggelse av flerbostadshus och radhus. Det är av väsentlig vikt att sökt koncession inte förhindrar denna utveckling. Markutrymmet längs Nälstastråket är på vissa delar mycket smalt med befintlig markförlagd infrastruktur. Vardera sidan om koncessionen gränsar längs röd streckad linje i figur 4 till ny planerad bebyggelse. Vid fortsatt planering av ledningen är det viktigt med samordning mellan staden och ledningsägaren, både med avseende på detaljprojektering och tidplan för

genomförandet. Samrådet för ovan nämnd detaljplan beräknas till andra kvartalet 2025.



Figur 4. Längs rödstreckad passage pågår planarbete för nya bostäder, dnr 2020-9138.

Miljöförvaltningen

Miljöförvaltningens tjänsteutlåtande daterat den 10 oktober 2024 har i huvudsak följande lydelse.

Natur- och kulturresevat

Markkabeln berör värdefulla natur- och kulturmiljöer i bland annat Hansta naturreservat och Igelbäckens kulturresevat.

Detaljprojekteringen är inte klar vilket medför att markkabelns påverkan på reservatets värden inte helt klarlagd (vid anläggning och drift). Miljöförvaltningen önskar därför till processen om dispensansökningar få förtydligat mer i detalj på vilket sätt staden kommer att kunna förvalta och utveckla det område som kommer att ingå i ledningsrätten, till exempel när det gäller möjligheten till framtida möjliga restaureringsåtgärder av såväl skogs-, vatten- och kulturmarksmiljöer.

Efter samrådet 2020 har Svenska kraftnät varit ute i fält i berörda natur- och kulturresevat tillsammans med bland andra miljöförvaltningen, för att undersöka områdena som är aktuella för markkabel. Förvaltningen ser att det finns ett fortsatt behov av dialog mellan Svenska kraftnät och miljöförvaltningen vid detaljprojekteringen och inför kommande ansökningar om tillstånd och dispens från reservatsföreskrifter. Positivt med förslaget är att schaktfri borrhning föreslås genom vattenmiljöer som korsas av ledningen, inklusive salamanderdammarna i Hansta hage.

En del träd kommer att behöva avverkas i reservaten där ledningen går i ytterkant av skogsområden. T.ex. i Hansta hage kommer en del av kompensationsplanteringen av träd mot Förbifart Stockholm att behöva tas bort. Svenska kraftnät kommer, så långt det är möjligt, att återplantera träd för att bibehålla brynzonen mot Förbifarten i samråd med Trafikverket och Stockholms stad.

Enligt Svenska kraftnät kräver utbyggnadsförslaget inom reservaten antingen tillstånd eller dispens från reservatens föreskrifter samt dispens för intrång i reservaten. Intrången i reservaten kommer att utredas och tillstånd eller dispens sökas separat från denna prövning. Miljöförvaltningen instämmer i att schakt, trädfällning och risk för påverkan på andra naturvärden såsom diken utmed reservatsgränsen kommer att påverka reservaten och reservatsdispens därför kommer att krävas.

Svenska kraftnät angav i samrådet 2020 att de skulle ta fram en fördjupad naturreservatsutredning. Någon sådan utredning kan inte förvaltningen se bland handlingarna till ansökan. Vid ansökan om reservatstillstånd och dispens bör ett mer omfattande och detaljerat underlag om påverkan på reservatets värden redovisas.

Stadsbyggnadskontoret ansvarar för prövning av dispenser och tillstånd i Stockholms natur- och kulturresevat. Miljöförvaltningen har tillsyn över de villkor om till exempel skyddsåtgärder respektive kompensationsåtgärder som beslutet om dispens och tillstånd från reservatsföreskrifterna kan komma att innehålla. Svenska kraftnät behöver därför samråda även med miljöförvaltningen gällande nödvändiga skydds-, återställnings- och kompensationsåtgärder enligt 7 respektive 16 kap 9 § miljöbalken.

Andra områden med värdefull naturmiljö

Markkabeln berör även värdefulla miljöer i bland annat Nälsta-stråket. Enligt Svenska kraftnät kan viss avverkning av träd komma att ske även här. Miljöförvaltningens underlag indikerar att det finns högre naturvärden än vad som framgår i Svenska kraftnäts MKB och NVI. Detta i form av skyddsvärda ekar och fridlysta groddjur, då området ligger i kärnområde för såväl eklevande insekter som groddjur. Miljöförvaltningen anser att Svenska kraftnät behöver beakta dessa värden och vid behov göra anpassningar för att minimera påverkan. Påverkan på särskilt skyddsvärda träd och viktiga godmiljöer bör undvikas. Om sådana påverkas krävs samråd med Länsstyrelsen enligt 12 kap 6 paragrafen miljöbalken. För kännedom pågår en utredning av naturvärden inklusive trädinmätning och groddjursinventering inom ramen för detaljplanarbetet för Nälstastråket (S-DP 2020-9138). Svenska kraftnät bör enligt miljöförvaltningen beakta det som framkommer från detaljplanens utredningar i den kommande detaljprojekteringen av markkabel genom planområdet.

Även i Nälstastråket planerar staden för åtgärder som syftar till att förstärka områdets ekologiska och/eller rekreativa värden. Miljöförvaltningen anser att möjligheten att använda alternativa tekniker såsom schaktfri borrhning eller rörförläggning av kablar vid känsliga platser även i Nälstastråket bör studeras i detaljprojekteringen i syfte att minska påverkan på rekreativa och ekologiska värden.

Enligt Svenska kraftnät sker återställning av markytan efter avslutad kabelförläggning. För Hansta och Nälsta ska naturmarken vara återställd inom ett år eller en växtsäsong. Kompensationsåtgärder som förvaltningen efterfrågade i samrådet 2020 beskrivs inte bland aktuella handlingar. För att inte försvaga den biologiska mångfalden i området föreslår förvaltningen att en återställningsplan tas fram för naturmiljö längs övriga delar av sträckan, samt förslag på kompensationsåtgärder för kvarstående skador som ledningen ger upphov till.

Det är oklart för förvaltningen om och med vilken metodik som värdefulla träd har inventerats. Ett mindre antal värdefulla träd har markerats i kartunderlaget, men enligt metodbeskrivningen till naturvärdesinventeringen (NVI) verkar det inte ha ingått i uppdraget att mäta in värdefulla träd. För att kunna göra en bedömning om påverkan på naturvärden från markkabeln anser miljöförvaltningen att NVIn bör kompletteras med en inventering av värdefulla träd, där både särskilt skyddsvärda träd och efterträdare (klassen under särskilt skyddsvärda träd) mäts ut. För skyddsavstånd till träd rekommenderar miljöförvaltningen tillämpning av SLU:s Standard för skyddande av träd vid byggnation 2.0.

Vatten

Enligt Svenska kraftnät planeras Bällstaån och Nälsta bäck att korsas med styrd borrhning. Vidare enligt Svenska kraftnät ska hänsyn då tas till Bällstaåns beräknade högsta vattennivåer och översvänningskartering. Miljöförvaltningen anser att Stockholms stads hydrologiska modell för Bällstaån bör användas vid planeringen av passagera av Bällstaån och Nälsta bäck. Bällstaåmodellen ger en bild över översvänningsriskerna i avrinningsområdet. Den tar hänsyn till vatten som rinner i själva ån, i ledningar och på mark-ytan. Modellen tar även hänsyn till de klimatförändringar som kan inträffa till år 2100. Den senaste uppdateringen av Bällstaåmodellen färdigställdes i januari 2023. Stockholm Vatten och Avfall (SVOA) ansvarar för förvaltningen av modellen och är den aktör som bör kontaktas gällande den senaste versionen av modellen.

Stockholms stad har tagit fram lokala åtgärdsprogram för vatten i syfte att stadens vattenförekomster ska uppnå god vattenstatus. Den planerade markkabeln kan enligt Miljöförvaltningen beröra en planerad åtgärd vid E18, inom Bällstaåns avrinningsområde. Miljöförvaltningen anser att Svenska kraftnät bör samråda med miljöförvaltningen om hur ledningen kan komma att påverka vattenåtgärden samt hur hänsyn till denna kan tas i den fortsatta processen.

Markmiljö och massor

Enligt Svenska kraftnät kommer markmiljöundersökningar genom-föras i samband med detaljprojekteringen. Om föroreningar påträffas i samband med markarbeten kommer en plan upprättas för hanteringen av föroreningarna innan arbetet påbörjas. Miljöförvaltningen ser positivt på att markmiljöundersökningar kommer att göras samt att en hanteringsplan kommer att tas fram. Miljöförvaltningen vill även påminna om att en underrättelse om förorenad mark ska skickas in till miljöförvaltningen om

markföroreningar upptäcks. I samband med underrättelsen bör även hanteringsplanen skickas in.

Förvaltningen anser att följande ska beskrivas och redovisas i mark-undersökningarna och hanteringsplanen; provtagningen, vilka bedömningsgrunder som är aktuella att jämföra mot, under vilka förutsättningar massor kan återanvändas samt hur överskotts- eller tekniskt olämpliga massor ska tas omhand. Svenska kraftnät bör även undersöka möjligheter att nyttja tillfälliga lagringsplatser för de massor som kan återanvändas, så att inte återanvändningen begränsas av att det inte finns plats för upplägning i det omedelbara schaktområdet. Om det finns risk för lakning av föroreningar från de förorenade massorna till vattendrag bör markduk läggas under upplaget.

För delar av sträckan kommer bergschakt att utföras. Förvaltningen anser att det bör säkerställas att berget inte innehåller sulfidförande bergarter. Om sulfidförande bergarter förekommer ska lämplig hantering av bergkrosset utredas.

Elektromagnetiska fält

Några nationella riktvärden för lågfrekventa elektromagnetiska fält finns idag inte. Enligt mätningar som Strålsäkerhetsmyndigheten har utfört på lågfrekventa magnetfält i boendemiljöer är ett årsmedelvärde på upp till 0,2 μT i boendemiljö att betrakta som normalt. Svenska kraftnät använder 0,4 μT som utredningsvärde för när åtgärder kan bli aktuellt. Enligt Svenska kraftnäts beräkningar är det ingen bostad, förskola eller skola längs den markförlagda ledningen som kommer att exponeras för nivåer av elektromagnetisk strålning över 0,4 μT . Det kartunderlag som miljöförvaltningen har tillgång till (SCBs kartunderlag av skolor och förskolor) bekräftar att markkabeln inte kommer att hamna i nära anslutning till någon skola eller förskola.

Folkhälsomyndigheten anger i sin vägledning för bedömning av olägenheter för människors hälsa till följd av långvarig exponering för lågfrekventa magnetfält att ”Det saknas evidens för när exponering för lågfrekventa magnetfält är att betrakta som säker och även lägre värden än 0,4 μT skulle kunna utgöra en risk” samt ”Vid planering av nya kraftledningar och tillhörande elanläggningar eller ombyggnation av gamla är det viktigt att vidta försiktighetsmått och beakta tillräckliga avstånd främst till bostäder, skolor och förskolor så att exponering för magnetfält begränsas”. Så även om det inte finns ett riktvärde eller gränsvärde för lågfrekvent elektromagnetisk strålning anser miljöförvaltningen, med stöd av försiktighetsprincipen i 2 kap. miljöbalken samt Folkhälsomyndighetens vägledning, att sökande bör eftersträva att kabeln inte orsakar strålningsnivåer som överskrider den normala inomhusnivån. Anpassningar eller skyddsåtgärder är särskilt motiverade i områden där människor, särskilt barn, vistas stadigvarande. Detta till exempel i planeringen av lägen för kabelskarvar, där högre nivåer kan alstras.

Byggtiden

Enligt Svenska kraftnät är miljöpåverkan under byggtiden främst kopplade till lokala störningar genom fysiskt intrång, buller, material- och maskintransporter, länshållningsvatten samt luft-föroreningar. Påverkan på närboende kommer under byggskedet att pågå periodvis under flera år. Friluftsområden kommer även att påverkas under flera år. Så långt som möjligt planeras åtgärder för att minimera störningar och påverkan under byggtiden. En åtgärds-plan för mark och vatten ska enligt Svenska kraftnät tas fram inför entreprenaden och ska ange vilken hänsyn som ska tas i de olika områdena inför den entreprenad som genomförs. Miljöförvaltningen ser positivt på att ovanstående åtgärdsplan ska tas fram. Miljöförvaltningen anser att programmet för omgivningspåverkan under byggtiden även bör behandla hantering av länshållningsvatten, användning och hantering av kemikalier samt bullerpåverkan.

Buller

Längs delar av Bergslagsvägen finns uppförda bullerskärmar i samma sträckning som markkabeln planeras. Påverkan på befintliga bullerskärmar och eventuella tillkommande åtgärder gällande omgivningsbuller behöver utredas i den händelse befintliga bullerskärmar påverkas av markkabeln.

Stadsbyggnadskontoret

Stadsbyggnadskontorets tjänsteutlåtande daterat den 11 november 2024 har i huvudsak följande lydelse.

Stadsutvecklingspotential

Nedan beskriver stadsbyggnadskontoret övergripande Svenska kraftnäts förslags påverkan på befintlig bebyggelse, pågående planering och stadens långsiktiga utvecklingspotential. Kontoret anser att den redovisade utbredningen av ledningskorridoren, cirka 50 meter, innebär omfattande markanspråk med konsekvens för negativ påverkan på stadsutvecklingsmöjligheter.

Kontoret bedömer att staden inte kan acceptera lösningar där inte samlokalisering av infrastruktur kan ske kring Hjulsta trafikplats och vid Bergslagsvägen. Eftersom detaljprojektering av markkabelutförandet normalt inte har påbörjats i koncessionsskedet menar stadsbyggnadskontoret att möjligheter till att begränsa markanspråken för effektiv markanvändning behöver fortsätta utredas. Inom utredningsarbeten kräver staden en bättre samordning mellan de statliga myndigheterna och bolagen och aktiv dialog i syfte att minimera anspråken på stadens mark.

Delsträcka Hansta naturreservat – Igelbäckens kulturresevat

Föreslagen ledningssträckning tangerar i på Hansta naturreservat med påtagliga och vissa naturvärden med stor risk för intrång. Söder om Hägerstalund föreslås ledningssträckningen inom Igelbäckens kulturresevat. Utbyggnad inom Hansta naturreservat och Igelbäckens kulturresevat kommer att kräva tillstånd och dispens från gällande förbud och föreskrifterna. Dispensen kommer att vara förknippat med

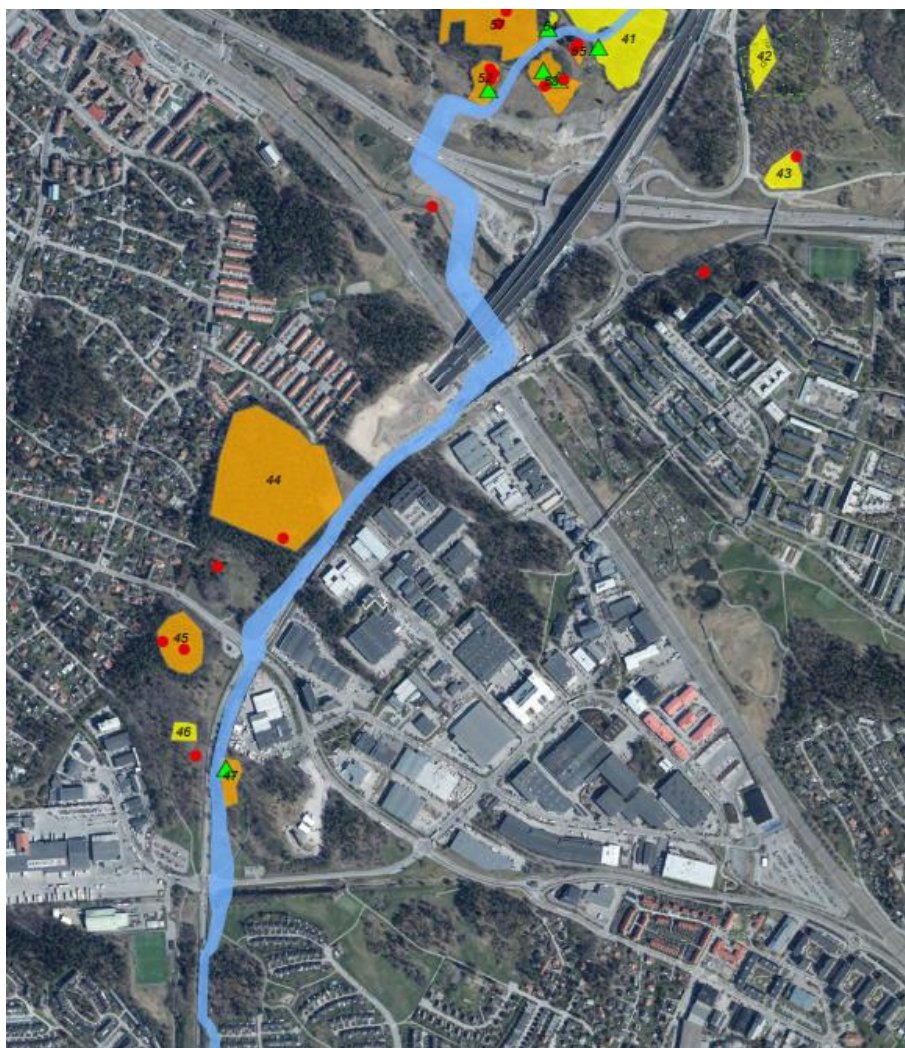
krav på kompensationsåtgärder, vidare kommer en återställningsplan behöva tas fram av Svenska kraftnät. Kontoret ställer sig positivt till att befintlig luftkraftledning mellan Akalla och Hansta naturreservat raderas då det kommer att frigöra markpotential för kommande utveckling och förbättra upplevelsen av stadsmiljön i Akalla.



Ortofoto med föreslagen ledningskorridor redovisat i ljusblått. Gränsen för Hansta naturreservat och för Igelbäckens kulturresevat markerats i grönt, påtagliga naturvärden i orange, vissa naturvärden i gult samt underlag från artportalen som röda och mörkblåa punkter.

Delsträcka Igelbäckens kulturresevat

Kontoret konstaterar att den nu föreslagna dragningen gör ingrepp i centrala delar av två skogsområden norr om Hjulsta trafikplats, varav ett inom Igelbäckens kulturresevat med flera fornlämningar. I Riksantikvarieämbetets kartor är fornlämningarna oftast endast ungefärligen utmärkta.



Ortofoto med föreslagen ledningskorridor redovisat i ljusblått.

Inom pågående planläggning för Hjulsta trafikplats, dnr 2023-12386, utreds möjligheten för att möjliggöra för en på- och avfartsramper till E18 samt en ny ramp från Förbifart Stockholm till E18 vid trafikplats Hjulsta. Förbifart Stockholm är ett av de stora pågående infrastrukturprojekten som genomförs av Trafikverket i Stockholm. Genom projekten nya E18 och Förbifart Stockholm skapas regionens största trafikplats vid trafikplats Hjulsta där europavägar kommer att korsa varandra. Förbifarten kommer genom sin storlek och omfattning att på ett påtagligt sätt förändra landskapet.

Förslaget är inte i enlighet med översiktsplanen, ett utökat trafikområde bedöms dock behövas för ökad kapacitet i vägnätet. Utbyggnadsförslaget avser endast en ramp och inte två som riksintressepreciseringen avgränsning tar höjd för. I Trafikverkets eget samråd för utbyggnaden av trafikplats Hjulsta framhåller staden att rampen ska utgå ur riksintressepreciseringen.

Kontoret anser därför att ledningen ska fortsätta att planeras enligt tidigare samrådsförslag, närmre in på befintlig trafikplats för att minimera intrånget i ett område med stadsutvecklingspotential.



Pågående planläggning för utbyggnad av Hjulsta trafikplats. Ungefärlig placering av västra rampen som Stockholms stad anser bör utgå ur riksintresse-preciseringen markerat med streckad linje.

Lunda verksamhetsområde är ett av stadens tio verksamhetsområden som enligt översiktsplanen ska kunna fortsätta utvecklas som ett renodlat verksamhetsområde. Det är av stor vikt att Lundas utveckling inte begränsas eller hindras vilket även gäller naturmarken väster om Bergslagsvägen. Föreslagen lednings-sträckning genom Lunda bedöms begränsa utvecklingsmöjligheter och påverkar arbetsplatspotential i västerort negativt. Kontoret anser att där koncessionskorridoren föreslås längs med Bergslagsvägen ska gatumark ingå i utredningskorridoren.

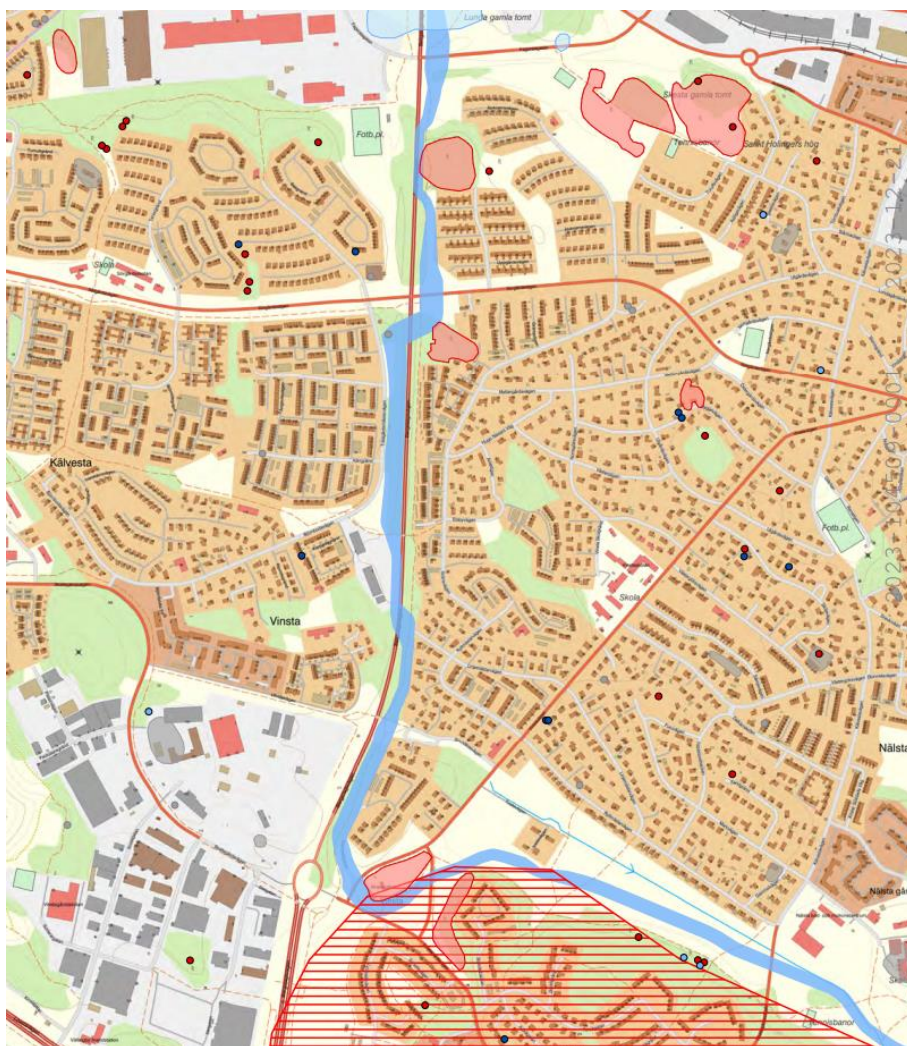
Stadsbyggnadskontoret har yttrat sig tidigare om att förslaget enligt nuvarande sträckning ökar risken för konflikt med en av staden planerad åtgärd för flödesutjämning av Bällstaån vid Hjulsta trafikplats. Åtgärden bedöms vara en av de viktigare åtgärderna för att minska översvämningsrisken nedströms i ån. Med tanke på planerad stadsutveckling i västerort är det viktigt att möjligheten att minska översvämningsrisken inte försvåras.

Delsträcka Bergslagsvägen/Fagerstagatan – Vinsta gård

Bergslagsvägen är utpekad som ett av framtida urbana stråk i stadens översiktsplan vilket innebär att ett nytt stadsrum ska utvecklas och kantas av ny stadsbebyggelse med utrymme för såväl biltrafik, kollektivtrafik, gång och cykel. De urbana stråken ska även ha tvärkopplingar för att förbättra tillgängligheten över gatan och kopplingarna mellan omkringliggande områden. Detta som ett steg i att genomföra översiktsplanen och nå målet om en växande och sammanhängande stad. Kontoret

anser att där koncessionskorridoren föreslås längs med Bergslagsvägen ska gatumark ingå i utredningskorridoren.

Från Vinsta gård och vidare i Nälstastråket pågår redan ett samordnings- och utredningsarbete inom ramen för detaljplanen för Nälstastråket där cirka 440 bostäder planeras, dnr 2020-9138. Markutrymmet längs Nälstastråket är på vissa delar mycket smalt med befintlig markförlagd infrastruktur och vid Nälsta korsas Nälstadiket. Det pågår bl a ett utredningsarbete av naturvärden inklusive trädinmätning och groddjursinventering inom ramen för detaljplanearbetet. Svenska kraftnät behöver beakta utredningarnas resultat i den kommande detaljprojekteringen av markkabel genom planområdet. Stadsbyggnadskontoret anser att möjligheten att använda alternativa tekniker såsom schaktfri borrhning eller rörförläggning av kablar vid känsliga platser även i Nälstastråket ska studeras i detaljprojekteringen i syfte att minska påverkan på rekreativa och ekologiska värden. Samrådet för detaljplanen planeras under andra kvartalet 2025. Kontoret konstaterar att föreslagen sträckning inkräktar på riksintresseområdet för kulturmiljövård Vällingby-Räcksta.

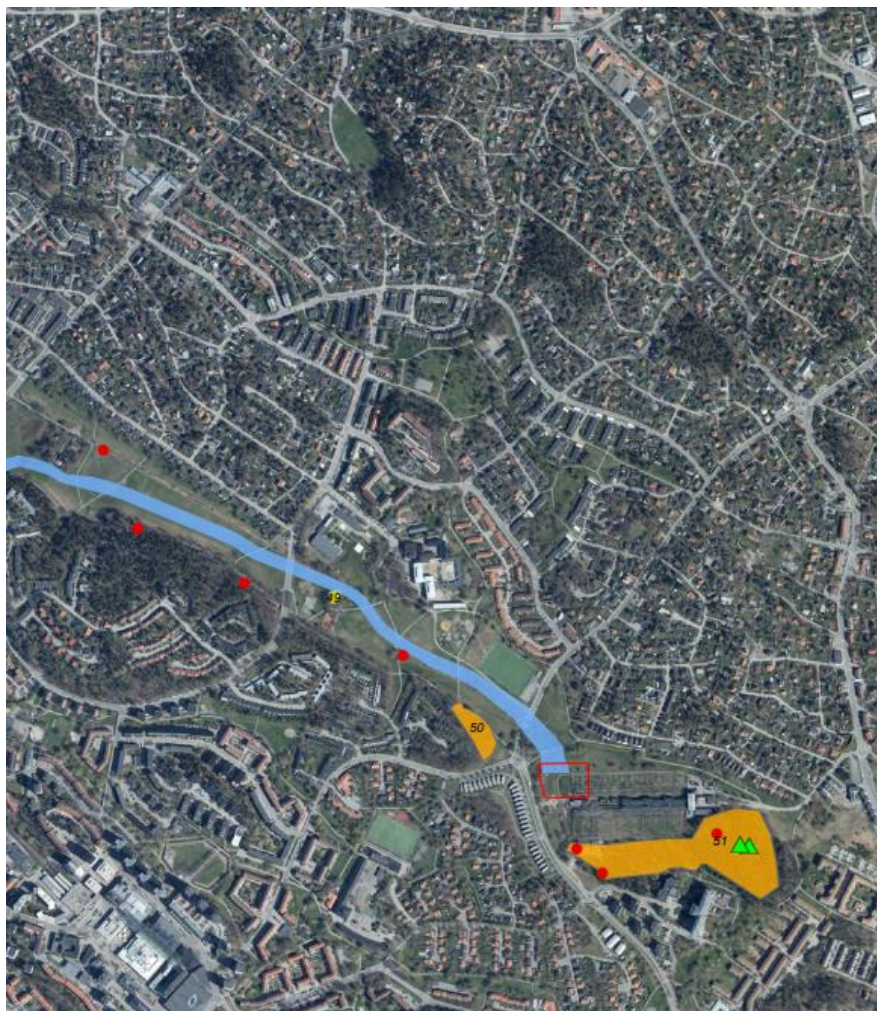


*Översiktskarta med föreslagen ledningskorridor redovisat i ljusblått.
Riksintresseområdet för kulturmiljövård Vällingby-Råcksta markerats med röd
skraffering, fornlämningar i rött.*

Delsträcka Nälstastråket – Beckomberga

Nälstastråkets dalgång ingår i stadens genomgående grönstruktur och kopplar till ett Ekologiskt särskilt betydelsefullt område (ESBO) söder om Beckomberga station. Planerad ledningssträckning i Nälstastråket innebär att skyfallsåtgärder kommer att behöva genomföras uppströms för att säkerställa att skyfallssituationen nedströms inte försämras. Det är av särskilt vikt att naturmarken som tas i anspråk återställs så att Nälstastråket förblir ett rekreativt stråk tillgängligt för allmänheten.

Anslutningspunkt till fastigheten Floden 1 där Beckomberga station är placerad är under skrivande stund under utredning med anslutningspunkter nordväst och sydväst om fastigheten. Föreslagen sträckning tangerar på riksintresseområdet för kulturmiljövård Vällingby-Råcksta.



Ortofoto med föreslagen ledningskorridor redovisat i ljusblått.

Natur- och kulturresevat

Planerad ledningssträckning berör värdefulla natur- och kulturmiljöer i bland annat Hansta naturreservat och Igelbäckens kulturresevat, och både natur- och kulturvärden kommer att påverkas negativt. Stadens underlag visar att det finns högre naturvärden än vad som framgår i Svenska kraftnäts miljökonsekvensbeskrivning och naturvårdsinventering. Detta i form av skyddsvärda ekar och fridlysta groddjur, då området ligger i kärnområde för såväl eklevande insekter som groddjur. Vid detaljprojektering ska största möjliga hänsyn tas till områdets natur- och kulturvärden så att de negativa konsekvenser minimeras så långt som möjligt. Dialog ska föras med Stockholms stad.

Utbyggnad inom reservaten kommer att kräva tillstånd och dispens från gällande förbud och föreskrifterna. Dispensen kommer att vara förknippat med krav på kompensationsåtgärder som kommer att behöva utredas i dialog mellan Svenska kraftnät och Stockholms stad. Vidare kommer en återställningsplan behöva tas fram av Svenska kraftnät.

Stadsbyggnadskontoret, som ansvarar för tillstånd och dispenser, upplyser Svenska kraftnät att värden som påverkas, intrånget och dess konsekvenser, måste förtydligas i tillstånd- och dispensansökan. Vidare kommer det att behöva förtydligas på vilket sätt staden kommer att kunna förvalta och utveckla området som kommer att ingå i ledningsrätten, till exempel när det gäller möjligheten till framtida möjliga restaureringsåtgärder av såväl skogs-, vatten- och kulturmarksmiljöer. Vid ansökan om reservatstillstånd och dispens ska ett mer omfattande och detaljerat underlag om påverkan på reservatets värden (inklusive träd) redovisas.

Stadsbyggnadskontoret kräver dialog med Svenska kraftnät rörande projektering i de kommunala reservaten tillsammans med miljöförvaltningen.

Sammanvägd bedömning

Säkrad elförsörjning för Stockholms nuvarande och tillkommande behov är en grundläggande förutsättning för att kunna tillgodose stadens olika funktioner och utvecklingsmöjligheter. Enligt stadens budgetförslag 2025 ska Stockholms stad fortsätta säkerställa ett högt bostadsbyggande med ett fortsatt mål om 140 000 bostäder till 2035 och stadens arbete med att bygga ihop stadsdelar och minska barriärer enligt översiktsplanens mål fortsätter. Det är väsentligt att intrånget inom den utpekade koncessionskorridoren begränsas för att inte förhindra eller omöjliggöra en framtida bostadsförsörjning och stadsutveckling.

Kontoret bedömer att staden inte kan acceptera lösningar där inte samlokalisering av infrastruktur kan ske kring Hjulsta trafikplats och längs Bergslagsvägen som är utpekad som ett urbant stråk i översiktsplanen. Föreslagen ledningssträckning kring Hjulsta trafikplats strider mot översiktsplanens inriktning då den inkräktar på ett framtida omvandlingsområde där utveckling kan ske med blandad bebyggelse och med möjlighet till att stärka kopplingen till Barkarbystaden och Barkarby station. Området är även utpekad som en regional kärna i RUF 2050. Föreslagen ledningssträckning längs Bergslagsvägen och genom Lunda verksamhetsområde

bedöms begränsa områdets utvecklingsmöjligheter vilket påverkar arbetsplatspotential i västerort negativt. Föreslagen ledningssträckning längs Bergslagsvägen söder om Lunda industriområde påverkar utvecklingsmöjligheter längs ett av framtida urbana stråk negativt.

- Kontoret kräver att ledningen ska fortsätta att planeras enligt tidigare samrådsförslag, närmre inpå Hjulsta trafikplats för att minimera intrånget i ett område med stadsutvecklingspotential.
- Kontoret anser att där koncessionskorridoren föreslås längs med Bergslagsvägen ska gatumark ingå i utredningskorridoren. Detta för att inte utesluta utredningsmöjligheter i gatumark innan arbeten med detaljprojekteringen har påbörjats. Kontoret ser att det finns samordningspotential mellan genomförande av ledningsdragningen och färdigställande av Förbifart Stockholm som behöver utredas som ett alternativ för trafiken på Bergslagsvägen under ledningens utbyggnadstid.
- Utbyggnad inom Hansta naturreservat och Igelbäckens kulturresevat kommer att kräva tillstånd och dispens från gällande förbud och föreskrifterna. Dispensen kommer att vara förknippat med krav på kompensationsåtgärder, vidare kommer en återställningsplan behöva tas fram av Svenska kraftnät.
- Med tanke på planerad stadsutveckling i västerort är det viktigt att möjligheten att minska översvämningsrisken nedströms i Bällstaån inte försvåras. Planerad ledningssträckning i Nälstastråket innebär att skyfallsåtgärder kommer att behöva genomföras uppströms för att säkerställa att skyfallssituationen nedströms inte försämras.
- Det är av stor vikt att naturmarken som planeras tas i anspråk i Nälstastråket återställs så att stråket förblir ett allmänt tillgängligt område med höga rekreativa och ekologiska värden. Stadsbyggnadskontoret anser att möjligheten att använda alternativa tekniker såsom schaktfri borrhning eller rörförläggning av kablar vid känsliga platser även i Nälstastråket ska studeras i detaljprojekteringen.
- Ledningen får inte försvåra eller omöjliggöra mellankommunala kopplingar mellan målpunkter i Stockholms stad, såväl i kulturresevaten som i bebyggelseområdena, och Barkarbystaden.
- Kontoret ställer sig positivt till att befintlig luftkraftledning mellan Akalla och Hansta naturreservat raseras då det kommer att frigöra markpotential för kommande utveckling och förbättra upplevelsen av stadsmiljön i Akalla.

Inom utredningsarbetet inför detaljprojekteringen kräver staden en bättre samordning mellan de statliga myndigheterna och bolagen och aktiv dialog med staden i syfte att minimera anspråken på stadens mark. Detta för att på ett effektivt sätt kunna kraftsamla och skapa synergier kring markresursfrågan i syfte att gemensamt verka för hållbar utveckling av stadens mark, bebyggelse och infrastruktur.

Trafikkontoret

Trafikkontorets tjänsteutlåtande daterat den 22 oktober 2024 har i huvudsak följande lydelse.

Trafikkontoret anser att projektet är viktigt för stadens utveckling.

Korridoren för markkabeln är komplicerad då den medför ingrepp och störningar i gator, gång- och cykelvägar och natur- och kulturresevat. Kontoret vill även uppmärksamma att ledningsdragning genom resevat är tillståndspliktigt.

Förläggningen av markkabeln behöver göras på ett sätt som inte omöjliggör eller kraftigt försvårar framtida utveckling och ombyggnation av gator, gång- och cykelvägar.

Korridoren löper längs med och korsar även under Bergslagsvägen i ett flertal punkter. Bergslagsvägen har en viktig funktion för motorfordonstrafiken, men är även utpekad som primärt stråk för cykeltrafiken. Här planerar kontoret att på sikt rusta upp och bygga ut cykelvägar. Kontoret vill också uppmärksamma om att det finns en avsiktsförklaring med regionen om att bygga en bussförbindelse mellan Bergslagsvägen och Barkarby station.

Korridoren löper även genom det så kallade Nälstastråket. Det är ett grönområde som är viktigt för rekreation samtidigt som det är en strategiskt viktig länk i gång- och cykelnätet. Det förbinder utvecklingsområdet Vinsta-Johannelund med utvecklingsområdet kring Bromma flygplats. Sträckan är utpekad som huvudstråk i stadens cykelplan, men kan potentiellt komma att uppgraderas till primärt cykelstråk i framtiden till följd av de planerade exploateringarna. Det saknas i nuläget en sammanhängande cykelväg med fullgod standard, vilket är något som staden långsiktigt eftersträvar att åtgärda.

Detaljprojekteringen behöver bedrivas i nära samarbete med trafikkontoret. Det är viktigt att inom korridoren hitta en framkomlig väg med minsta möjliga påverkan på trafikfunktioner under arbetets genomförande. Under projektets fortskridande behöver avstämningar hållas för att hitta lämpliga strategier för återställning. Projektet behöver samordnas med stadens övriga pågående och planerade projekt för att minimera störningar och hitta möjliga samordningsvinster. I andra projekt har exempelvis byggvägar kunnat omvandlas till gång- och cykelvägar.

Hässelby-Vällingby stadsdelsnämnd

Hässelby-Vällingby stadsdelsnämnd beslutade vid sitt sammanträde den 24 oktober 2024 följande.

Hässelby-Vällingby stadsdelsnämnd godkänner förvaltningens tjänsteutlåtande som yttrande över planförslaget och förklarar beslutet omedelbart justerat.

Protokollsanteckning av Pär Gustavsson (SD) att ärendet publicerades sent.

Hässelby-Vällingby stadsdelsförvaltnings tjänsteutlåtande daterat den 16 oktober 2024 har i huvudsak följande lydelse.

Hässelby-Vällingby stadsdelsförvaltning vill först och främst framhålla att det är positivt för stadsdelsområdets utveckling att Stockholms elnät förstärks för att möta framtidens behov av säkra elleveranser och elektrifiering.

Stadsdelsförvaltningen vill samtidigt framföra en oro för de störningar som förslaget kan förväntas medföra för stadsdelsområdets kommuninvånare under genomförandet. Stadsdelsområdet har under flera år påverkats av många större infrastrukturprojekt, såsom förbifarten och andra ledningsprojekt i Västerort. Eftersom utbyggnaden av ledningen dessutom väntas pågå under flera år vill förvaltningen betona vikten av att alla möjliga åtgärder vidtas för att minimera störningar såsom framkomlighetsproblem och buller.

Enligt handlingarna kommer enstaka träd att behöva tas bort längs Bergslagsvägen där ledningen ska grävas ned. Dessa träd kan antas ha en viss bullerreducerande effekt – dels genom att osynliggöra ljudmiljön, men även genom att fungera något ljuddämpande. Stadsdelsförvaltningen önskar därför att så få träd som möjligt tas bort och att de träd som behöver tas ned ersätts. Enligt stadens trädsmål ska varje träd ersättas med två nya träd och förvaltningen ser gärna att detta även gäller Svenska kraftnät som en form av kompensationsåtgärd. Ersättningsträden bör planteras på samma plats i så lång utsträckning som möjligt för att inte påverka bullersituationen negativt. Om det inte går att plantera ovanpå ledningsdragningen bör andra lösningar studeras, exempelvis betonggjutning för att kunna tillåta träd tätt inpå. Stadsdelsförvaltningen samverkar gärna kring dessa frågor under bygghet.

Stadsdelsförvaltningen vill slutligen informera om att förorenade massor kan påträffas vid grävning. I närheten av området kring Vinsta gård har det tidigare legat en större avfallsdeponi, Johannelundstippen (nuvarande Johannelundstoppen). Beredskap bör därför finnas för hur eventuella förorenade massor, samt dagvatten som kan föra med sig föroreningar, ska hanteras under projektet.

Stockholms Stadshus AB

Stockholms Stadshus AB:s yttrande daterat den 16 oktober 2024 har i huvudsak följande lydelse.

Stockholms Stadshus AB har underremitterat denna remiss till AB Familjebostäder, AB Svenska Bostäder, AB Stockholmshem, Stockholm Vatten och Avfall AB. Bostadsbolagen har valt att avstå att svara. Koncernledningen har inget att tillägga utan ställer sig bakom dotterbolagets synpunkter som framförs i Stockholm Vatten och Avfall ABs remissvar.

Stockholm Vatten och Avfall AB:s yttrande daterat den 16 oktober 2024 har i huvudsak följande lydelse.

Med anledning av er skrivelse till Stockholm Vatten och Avfall (bolaget) med begäran om yttrande i rubricerat ärende, meddelas härmed att från VA-teknisk synpunkt följande kan anföras.

Samrådsyttrande har tidigare lämnats till Svenska kraftnät i november 2020 (SVK 2016/893) med information om befintliga anläggningar inom utredningskorridoren. Där framgår att dessa anläggningar alltid behöver vara i drift och åtkomliga för bolagets driftpersonal. Det måste vara möjligt att akut åtgärda uppkomna driftstörningar inom maximalt enstaka timmar under både byggskedet och driftskedet av elstråket.

Vid Lunda finns en befintlig tryckstegringsstation för dricksvatten som är en samhällsviktig funktion som inte får påverkas negativt under utbyggnaden av elledningen. Stationen ligger i direkt anslutning till planerad elledning.

Skyddsavstånd med tanke på elsäkerhet ska tas fram av Svenska kraftnät, skyddsavstånd med tanke på drift och underhåll av VA-systemet tillhandahålls av bolaget.

Tekniska lösningar vid korsningar mellan VA- och elledningar ska godkännas av bolaget.

Bolaget anser att högspänningskablar och anläggningar av denna karaktär som korsar vatten- eller avloppsledningar förläggs under VA-ledningarna. Korsningar ska ske vinkelrätt.

För att minimera risken för korrosion på vattenledningar på grund av läckströmmar ska bolagets projekteringsanvisningar följas gällande åtgärder där ledning och kabelstråk löper parallellt på längre sträckor.

Varken projektering eller utförande av ledningsflyttar eller åtgärder på VA-systemet på grund av förläggning av ny högspänningskabel bekostas av bolaget.

Bolaget påtalar att det planeras för en huvudvattenledning för att förstärka framtida vattenförsörjningen inom Stockholm och regionen utmed Bergslagsvägen, delvis i samma sträckning som 420 kV ledningen. Samordning har skett mellan bolaget och Svenska kraftnät för att hitta lösningar för båda ledningarna på sträckan. Denna samordning behöver fortsätta under både planering och genomförande av ledningarna för att hitta samhällsekonomiska lösningar som fungerar för båda parter, både avseende tekniska lösningar men även tidsplanering. Bolaget förutsätter att dagens kontaktvägar upprätthålls för en kontinuerlig fortsatt dialog.

Bolaget påpekar också att det inom föreslagna korridorer för elledningen även finns planer för bostadsbebyggelse. Utförandet av elledningen måste utföras så att bolaget kan ansluta aktuella exploateringsområden. Vid planering och byggnation av elledningen behöver förberedande arbete ingå som möjliggör passage av vatten-, spillvatten- och dagvattenledningar samt dagvattenanläggningar.

I övrigt finns inget att erinra.