



Stockholms
stad



Förslag till beslut om bildande av Ålstensskogen och Storskogens naturreservat November 2025

Förslag till beslut Ålstensskogen och Storskogens naturreservat

Dnr: 2024-03606

Utgivningsdatum: November 2025

Utgivare: Stockholms stad

Kontaktperson: Gundula Kolb

Omslagsfoto: Karin Stephansson

Innehållsförteckning

Beslut	4
Naturresevatets syfte	4
Reservatsföreskrifter	6
Skötsel och förvaltning	12
Upplysningar	13
Skälen för kommunens beslut	15
Ärendets beredning	19
Motivering av beslut	20
Hur man överklagar	24
Bilagor	24

Administrativa data

Naturreservatets namn:	Ålstensskogen och Storskogens naturreservat
Kommun, registerområde:	Stockholm
Stadsdelsnämndsområde:	Bromma
Län:	Stockholm
Naturvårdsregister-ID:	
Lägesbeskrivning:	Cirka 5 km sydväst om Stockholm city
Areal:	Cirka 67,2 ha varav cirka 19 ha utgörs av vatten
Fastigheter:	del av Ålsten 1:1, Ålsten 1:36, del av Ålsten 1:37, Ålsten 1:38, del av Ålsten 1:39, del av Ålsten 1:44, del av Smedslätten 1:26
Markägare:	Stockholms stad
Reservatsförvaltare:	Stockholms stad

Beslut

Med stöd av 7 kap. 4 § miljöbalken beslutar kommunfullmäktige i Stockholms stad **den XX månad 20XX** att förklara det område som avgränsats på bifogad karta (bilaga 1) som naturreservat.

Naturreservatets namn ska vara Ålstensskogen och Storskogens naturreservat.

Beslutet träder i kraft tre veckor efter den dag då beslutet kungörs på stadens digitala anslagstavla samt i ortstidning.

Naturreservatets syfte

Syftet med reservatet är att bevara biologisk mångfald och att långsiktig skydda och vårda värdefulla natur- och kulturmiljöer samt att skydda och återställa livsmiljöer för skyddsvärda arter.

Områdets variationsrika natur- och kulturlandskap med dess sammanhängande skogar såsom gamla tallskogar, ekhagar, gräsmarker och strandmiljöer ska bevaras, vårdas och vid behov restaureras.

Syftet är också att bevara och inom ramen för biologisk mångfald utveckla och tillgängliggöra ett tätortsnära naturområde av stor betydelse för allmänhetens friluftsliv, naturupplevelser, folkhälsa och rekreation. Områdets mångfald av upplevelsevärden och besökarnas möjlighet till motion, lek och friluftaktiviteter, ska stärkas på ett hållbart sätt som inte äventyrar naturvärdena.

Syftet ska tryggas genom att

- området skyddas från verksamheter och åtgärder som kan skada områdets naturvärden, kulturvärden eller ekologiska funktion
- bevara och utveckla landskapets variationsrika naturmiljöer med ändamålsenlig skötsel
- gynna arter som är knutna till tall- och barrblandskog, ädellövsmiljöer, ängs- och gräsmarker, våtmarker, strand- och vattenmiljöer samt kulturmiljöer
- områdets ekologiska funktion och naturvärden utvecklas genom åtgärder som anpassning av belysning till fladdermöss, tillskapandet av död ved, anläggande av nya dammar, ängsmiljöer och faunadepåer
- stärka tillgängligheten för alla besökare genom tydliga entréer och vägvisare
- hålla promenadstråk och målpunkter framkomliga och inbjudande
- upprätthålla vattenkontakt längs strandpromenaden utan att äventyra den biologiska mångfalden
- erbjuda grundläggande service, som exempelvis sittplatser och toaletter inom reservatet
- med zonerings och kanalisering säkerställa möjligheter till såväl rofylldhet som aktivitet samt en mångfald av naturupplevelser såsom variationsrik natur, trolska naturmiljöer, skogskänsla, tystnad, utsikt och vattenkontakt
- erbjuda möjligheter för återhämtning, motion, sociala möten, lek och naturpedagogik samt vara tillgänglig för forskning och undervisning
- bevara, vårda och restaurera kulturlandskapet och dess kulturlämningar för att skapa berikande kulturupplevelser och främja biologisk mångfald

- förmedla information om reservatets olika värden, inklusive dess biologiska mångfald samt kulturhistoriska värde, till allmänheten på ett lättillgängligt och förståeligt sätt
- bevara områden som inte är belysta mörka samt anpassa befintlig belysning för att minimera påverkan på reservatets ekologiska värden.

Prioriterade bevarandevärden

- de sammanhängande barrskogsmiljöerna som domineras av gamla tallskogar med lång kontinuitet och har en rik förekomst av rödlistade insekter, svampar och lavar
- ädellövsmiljöerna med sina vidkroniga ekar
- de naturliga gräsmarkerna som har lång kontinuitet av hävd och ett rikt markskikt med en mångfald av kärlväxter
- områdets opåverkade stränder och grunda vattenmiljöer
- den art- och individrika fladdermusfaunan
- områdets mångfald av upplevelsevärden såsom rofylld skogskänsla, variationsrika naturmiljöer, orördhet, utsiktsplatser och vattenkontakt samt möjligheter till ett aktivt friluftsliv
- kulturlandskapet, som visar spår av mänsklig aktivitet från bronsålder fram till idag, såsom fornlämningar, de naturvärden som är kopplade till jordbrukslandskapet, samt områdets stora betydelse som ett framträdande exempel på 1900-talets naturparksideal
- den fria utblicken från Ålstensgatan över Ålstensängen ned mot Mälaren, vilket är ett kärnvärde inom riksintresset för kulturmiljövården Ålstensgatan och Södra Ängby.

Reservatsföreskrifter

För att tillgodose syftet med reservatet beslutar kommunfullmäktige med stöd av 7 kap. 5, 6 och 30 §§ miljöbalken samt 22 § förordningen (1998:1252) om områdesskydd enligt miljöbalken m.m. att nedan angivna föreskrifter ska gälla i reservatet.

A. Föreskrifter med stöd av 7 kap. 5 § miljöbalken om inskränkningar i rätten att använda mark- och vattenområde

I naturreservatet är det förbjudet att

1. avverka, skada eller ta bort levande träd eller övrig vegetation på land och i vattnet. Föreskriften gäller inte träd yngre än 100 år och övrig vegetation vid åtgärder som beviljats i tillstånd enligt föreskrift A15, A16, A17, A18, A19, A23, A24 och A25
2. avverka, skada, ta bort, flytta eller upparbeta döda träd, såväl stående som liggande. Föreskriften gäller inte vid åtgärder som beviljats i tillstånd enligt föreskrift A15, A16, A17, A18, A19, A23, A24 och A25
3. anlägga väg, cykelbana, elljusspår, parkering eller asfaltera befintlig grusväg. Föreskriften gäller inte åtgärder som beviljats i tillstånd enligt föreskrift A17, A18 och A19
4. gräva, spränga, borra, schakta, dika, utfylla, tippa, muddra, hårdgöra eller utföra annan mekanisk mark- och sjöbottenbearbetning inklusive att förändra områdets topografi, infiltrations- eller avrinningsförhållanden. Föreskriften gäller inte mekaniska markarbeten vid åtgärder som beviljas i tillstånd enligt föreskrift A15, A16, A17, A18, A19, A23 och A27. Inom område FO1 gäller föreskriften inte åtgärder som beviljats i tillstånd enligt föreskrift A22
5. anordna alla typer av upplag, inklusive snöupplag. Föreskriften gäller inte tillfälliga upplag i samband med åtgärder som beviljats i tillstånd enligt föreskrift A14, A15, A16, A17, A18, A19, A22, A23, A24, A25 och A27. Inom området FO1 gäller föreskriften inte åtgärder som beviljats i tillstånd enligt föreskrift A28
6. kalka skogsmark, använda kemiska eller biologiska bekämpningsmedel eller konstgödsel
7. plantera, så eller sätta ut för trakten främmande växt- och djurarter
8. uppföra byggnader, bryggor, mast, torn eller annan anläggning. Föreskriften gäller inte anläggning som beviljats i tillstånd enligt A23. Inom området FO1 gäller föreskriften inte åtgärder som beviljats i tillstånd enligt föreskrift A24 och A25
9. anlägga ny belysning eller byta belysning till en för fladdermöss mer störande armatur eller belysningstid. Föreskriften gäller inte åtgärder som beviljats i tillstånd enligt föreskrift A26
10. anlägga campingplats eller uppställningsplats för båtar, husvagnar, husbilar eller andra fordon och maskiner

11. dra fram ledning i mark, berg, vatten eller luft. Föreskriften gäller inte åtgärder som beviljats tillstånd enligt föreskrift A27
12. uppföra dagvattenanläggningar som kan ha påtagligt negativ påverkan på faunan inom reservatet
13. störa djurlivet under fortplantningsperioden särskilt under fortplantningsperioden (1 mars – 31 juli).

Utan tillstånd från Stockholms stad är det förbjudet att

14. utföra rivning, om- eller tillbyggnad eller väsentligt ändra användningssätt av byggnad eller anläggning
15. bredda befintlig gång- och/eller cykelbana
16. anlägga ny stig
17. anlägga ny gång- och/eller cykelbana mellan Solviksbadet och Alviksvägen.
18. anlägga ny sträcka av befintligt elljusspår om delar av spåret tas i anspråk vid exploatering längs Alviksvägen
19. anlägga ny tillfartsväg till Solviksvillan samt bredda och asfaltera Ålstens Skogsväg
20. uppföra stängsel eller andra hägnader
21. sätta upp skylt, affisch eller liknande anordning
22. inom området FO1 gräva, borra, schakta, dika, utfylla, hårdgöra eller utföra annan mekanisk markbearbetning och förändra områdets topografi, infiltrations- eller avrinningsförhållanden
23. uppföra rastplats, spänger, grillplats, vindskydd eller cykelparkering
24. uppföra mindre nya byggnader (max 30 kvm yta och max 4 m nockhöjd) som ligger i linje med reservatets syfte samt dra fram tillhörande ledningar inom område FO1
25. uppföra anläggning som ligger i linje med reservatets syfte såsom hundrastgård, toalett, groddamm, lekplats inom område FO1
26. anlägga ny belysning i området FO1. Belysningen ska vara biologiskt anpassad med nattsläckning eller närvarostyrning i enlighet med Stockholms stads strategi för utomhusbelysning belysningsstrategi
27. dra fram nya ledningar i befintlig bilväg och i befintligt ledningsstråk
28. anordna snöupplag i område FO1.

B. Föreskrifter med stöd av 7 kap. 6 § miljöbalken om skyldighet att tåla visst intrång

Markägare, arrendator och annan innehavare av särskild rätt till marken förpliktigas tåla följande anordningar och åtgärder för att tillgodose syftet med reservatet:

1. utmärkning av reservatets gränser samt uppsättning av reservatsskyltar och övriga informationsskyltar
2. natur- och kulturmiljövårdande skötselåtgärder i form av gräsklippning, slåtter, bete, frihuggning av enskilda träd, veteranisering av unga och medelålders träd, naturvårdande luckhuggning, gallring och röjning, hamling, kalkning och markberedning av gräsmarker, röjningar vid utsiktspunkter, parkbänkar och fornlämningar. Fällda träd, grenar och kvistar som uppstår vid skötselåtgärder ska lämnas inom reservatsområdet så länge det inte skadar de natur- och kulturvärden eller fornlämningar som reservatet är till för att skydda
3. plantering av inhemska träd och buskar och anläggning av ängsytor
4. plantering inom område FO3 av för området främmande växter som inte klassas av naturvårdsverket som invasiva eller risk för att bli invasiva i Sverige, samt skötsel av området
5. bekämpning av invasiva främmande arter
6. bekämpning av ej önskvärda arter som inte är klassade som invasiva
7. tillskapade och tillförande av död ved och tillskapande av bo- och övervintringsmiljöer för områdets fauna
8. fällning eller kapning av träd som utgör risk för skada på människor eller egendom; åtgärdade träd lämnas inom naturreservatet
9. flytt av träd som fallit över väg, stig, parkering, anläggning
10. flytt av vindfällen inom reservatet, i de fall de kan orsaka ett hot mot områdets fornlämningar, natur- eller kulturvärden eller försvåra skötseln
11. skötsel och underhåll av befintliga vägar inklusive tillhörande vägdiken, elljusspår och stigar, befintliga byggnader och anläggningar så som bad, parkering, utegym och lekplats samt plogning av eventuella isbanor och spår på Mälaren
12. åtgärder i syfte att begränsa och förhindra storskaliga angrepp av åttatandad granbarkborre genom utplacering av fällor, utläggning av fångstvirke, fällning och barkning av färskt angripna granar samt rotkapning och barkning av vindfällda granar. Fällda träd ska i första hand lämnas i naturreservatet,

men fällda färskt angripna träd kan i undantagsfall transporteras ut om områdets bevarandevärden påtagligt hotas

13. betesstängsling
14. tillfälliga upplag i samband med skötselåtgärder samt upplag av sand för bad
15. byte av befintliga belysningsystem för anpassning till fladdermöss
16. undersökningar av växt- och djurlivet samt övriga förhållanden avseende naturmiljö, kulturmiljö och friluftsliv i reservatet
17. uppsättning och underhåll av sittplatser och soptunnor
18. anläggande av anordningar för rekreation och friluftslivet så som rast- och grillplatser, vindskydd, mindre förråd, stig, spår, gång- och/eller cykelbana, markerade stigar, hundrastgård samt skötsel av dessa
19. anläggande av groddamm och skötsel av groddamm.

C. Ordningsföreskrifter med stöd av 7 kap. 30 § miljöbalken om rätten att färdas och vistas inom naturreservatet

Föreskrifter under punkt C gäller såväl allmänheten som markägare och innehavare av särskild rätt.

Undantag från föreskrifterna anges under punkt D nedan.

I naturreservatet är det förbjudet att

1. fälla eller skada levande eller döda träd och buskar eller skada vegetation på land och i vatten i övrigt genom att till exempel gräva upp växter, ta bort mossor, lavar eller vedlevande svampar. Det är dock tillåtet att plocka blommor, bär och svamp för eget bruk.
2. samla in död ved i form av stammar, stamdalar, genar och kvistar från marken i syfte att använda som brännved
3. förstöra eller skada berg, jord eller sten genom att gräva, hacka, borra, spränga, rista, måla eller liknande
4. göra upp eld annat än på anvisad plats
5. störa eller skada djurlivet särskilt under deras fortplantningstid (1 mars – 31 juli), till exempel genom att klättra i boträd, fånga eller döda däggdjur, fåglar, kräl- eller groddjur
6. tippa trädgårdsavfall
7. medföra hund som inte är kopplad. Föreskriften gäller inte inom utpekade hundrastplatser
8. sätta upp skylt, affisch eller dylikt
9. snitslar, orienteringsskärmar och tipsfrågor får inte sättas upp i områden känsliga för markslitage såsom hållmarker, våtmarker och ängsmarker innan de har slättats. Snitslar,

orienteringsskärmar och tipsfrågor ska tas ned efter avslutat arrangemang

10. använda musikanläggning eller annan ljudalstrande anordning på ett för djurliv och/eller människor störande sätt
11. anlägga ny klätterled
12. ankra i vattenområden grundare än 3 meter
13. starta och landa med luftfarkost såsom drönare
14. lokalisera start- och målplatser för tävlingar, event eller liknande verksamheter till naturmark som inte utgörs av klippt gräsmatta.

Utän Stockholms stads tillstånd är det förbjudet att:

15. anordna tävlingar, marknader, event eller liknande verksamheter med fler än 100 deltagare under perioden 1 mars – 31 juli
16. anordna tävlingar, marknader, event eller liknande verksamheter med fler än 300 deltagare under perioden 1 augusti – 28 februari.

D. Undantag från reservatsföreskrifterna

Föreskrifterna under A och C ovan ska inte gälla följande:

1. reservatsförvaltaren eller den som förvaltaren utser får utföra de åtgärder som anges i föreskrifterna B1 – B17
2. väghållaren får underhålla befintlig väg och dess vägområde
3. fastighetsägare och arrendatorer får utföra de åtgärder som är nödvändiga i samband med skötsel, underhåll och reparation av områdets befintliga byggnader och anläggningar som inte ingår i reservatsförvaltningen
4. innehavaren av ledning får utföra normalt underhåll av ledningar, ledningsgata, tillhörande anläggningar samt övriga åtgärder som följer av ledningsrätter. Inför åtgärder ska ansvarig tillsynsmyndighet och reservatsförvaltaren informeras senast åtta veckor innan åtgärden utförs. Även vid akuta åtgärder vid driftstörningar ska tillsynsmyndighet och reservatsförvaltaren informeras så snart som möjligt
5. personal inom polisen, sjukvården, försvarsmakten, och räddningstjänsten får vid insatser använda lös hund
6. SVOA får återställa mark och vegetation efter anläggningsarbeten i område FO4 i enlighet med gällande avtal
7. inom arrendetomter (FO2) är det tillåtet att gräva för trädgårdsändamål, oaktat förbuden i A4 samt C3
8. inom arrendetomter (FO2) är det tillåtet att så och plantera främmande växter som inte är klassade av Naturvårdsverket

som invasiva eller risk för att bli invasiva i Sverige, oaktat förbudet i A7

9. inom arrendetomter (FO2) är det tillåtet att gräva upp växter, ta bort mossor och larvar, oaktat förbudet i C1
10. inom arrendetomter (FO2) gäller inte C2, C4, C6 och C7.
11. inom föreskifteområde (FO1) får en byggnad rivras och återuppföras i samma storlek och med samma användningssätt om den skadas allvarligt genom brand eller dylikt, oaktat förbuden i A8 och 14.

Föreskrifternas ikraftträdande

Föreskrifterna under A, B och D träder i kraft tre veckor efter den dag då naturreservatsbeslutet publicerats på kommunens digitala anslagstavla samt i ortstidning. Enligt bestämmelserna i 7 kap. 30 § miljöbalken andra stycket gäller ordningsföreskrifterna under C omedelbart.

Skötsel och förvaltning

Med stöd av 3 § förordningen om områdesskydd enligt miljöbalken m.m. fastställer Stockholms stad bifogad skötselplan (bilaga 2) med mål, riktlinjer och åtgärder för reservatets skötsel och förvaltning. Stockholms stad är förvaltare för naturreservatet i enlighet med 2 § förordningen (1998:1252) om områdesskydd enligt miljöbalken m.m.

Exploateringsnämnden står för investering för inrättande av naturreservatet. Ansvarsfördelningen för framtida skötsel och drift inom staden följer gällande reglementen. Enligt nuvarande reglementen ansvarar Bromma stadsdelsnämnd för skötsel och underhåll, miljö- och hälsoskyddsnämnden för tillsyn och stadsbyggnadsnämnden för dispens- och tillståndsprövningar. Fastighetsnämnden ansvarar för skötsel och underhåll av byggnader inom reservatet. Trafiknämnden ansvarar för skötsel och underhåll av bilvägar och parkeringsplatser.

Länsstyrelsen är tillsynsmyndighet för fornlämningar och byggnadsminnen.

Upplysningar

I reservatet gäller också övriga bestämmelser till skydd för natur- och kulturmiljön. Bland dessa kan nämnas följande:

Allemansrätt

Allemansrätten ger tillgång till naturen under ansvar. Allemansrätten är grundlagsskyddad genom 2 kap. 15 § regeringsformen. Av 7 kap. 1 § miljöbalken framgår det att var och en som utnyttjar allemansrätten eller annars vistas i naturen ska visa hänsyn och varsamhet i sitt umgänge med den. I ett naturreservat kan allemansrätten begränsas av reservatsföreskrifterna.

Allemansrätten innebär att alla får vistas på annans mark för att komma ut och vistas i naturen, men inte störa eller förstöra. Hemfriden ska respekteras liksom ägarens ekonomiska intressen. Hänsyn ska också visas naturvärden och andra människor som ägnar sig åt friluftsliv.

Förbudet att skräpa ned

Förbudet mot nedskräpning enligt 15 kap. 26 § miljöbalken.

Terrängkörningslagen (1975:1313)

Enligt terrängkörningslagen är det förbjudet att köra motordrivna fordon inklusive elcykel på barmark i terrängen. All mark utanför väg, t.ex. park, åker, äng, skog och stränder, räknas som terräng. Också stigar är terräng i lagens mening. Generella undantag från förbudet finns i terrängkörningsförordningen (1978:594), bland annat för statlig och kommunal tjänsteman vid skötsel- och anläggningsarbete, om åtgärden ej kan utföras på annat lämpligt sätt, samt för räddningstjänst, läkare och brandkår. Länsstyrelsen kan efter ansökan medge enskilda undantag om särskilda skäl föreligger.

Lokala trafikföreskrifter för Stockholm

Stockholm stads lokala trafikföreskrifter innebär följande:

I terräng är all fordonstrafik förbjuden om inte annat anges genom trafikföreskrift eller vägmärke. Fordon i samband med underhållsarbete, väghållningsarbete eller liknande får om så erfordras framföras på parkväg. Som fordon betraktas även cyklar.

Lokala ordningsföreskrifter om hundar och camping

I lokala ordningsföreskrifter för Stockholms stad reglerar kommunen vad som gäller för att upprätthålla ordningen på offentlig plats. Ålstensskogen och Storskogens naturreservat är en offentlig plats. Det som är aktuellt för området är följande:

- Hundar ska hållas kopplade på offentlig plats, med undantag av de områden där kommunen anordnat hundrastområde eller hundrastgård.
- Camping får inte ske på offentlig plats.

Kulturmiljölagen

Enligt 2 kap. kulturmiljölagen (1988:950) är alla fornlämningar skyddade, vilket bl.a. innebär att det är förbjudet att utan tillstånd rubba, ta bort, gräva ut, täcka över eller genom bebyggelse, plantering eller på annat sätt ändra eller skada en fornlämning. Om en fornlämning påträffas vid eventuella byggnationer eller andra arbeten inom reservatet så ska arbetet i enlighet med 2 kap. 10 § i kulturmiljölagen omedelbart avbrytas. Den som leder arbetet ska omedelbart anmäla förhållandet hos Länsstyrelsens kulturmiljöenhet.

Förordningen om användning av vattenskoter

Vattenskotrar får enligt förordningen (1993:1053) om användning av vattenskoter användas endast i allmän farled och i sådana vattenområden där länsstyrelsen beslutat om undantag från det generella förbudet.

Fridlysningsbestämmelserna.

Alla vilda fåglar och däggdjur samt deras ägg, ungar och bon är fredade enligt jaktlagen (1987:259), med undantag för sådan jakt som är tillåten enligt samma lag. Fridlysningsbestämmelser för växter och djur finns även i 8 kap. miljöbalken och i artskyddsförordningen (2007:845).

Förbudet mot att släppa ut toalettavfall från fritidsbåtar

Det råder förbud mot att släppa ut toalettavfall från fritidsbåtar i hav, sjöar och inre vattendrag. Hela Sveriges sjöterritorium omfattas enligt Transportstyrelsens föreskrifter (TSFS 2012:13) om ändring i Transportstyrelsens föreskrifter och allmänna råd (TSFS 2010:96) om åtgärder mot förorening från fartyg.

Eldningsförbud

Under perioder av generellt eldningsförbud gäller detta även vid anordnade eldplatser i naturreservatet.

Skälen för kommunens beslut

Beskrivning av området

Naturmiljö

Ålstensskogen och Storskogen utgör ett ekologisk särskilt betydelsefulla kärnområde inom stadens blågröna infrastruktur.

Områdets ekologiska värden är främst knutna till de sammanhängande barrskogsmiljöerna som domineras av gamla tallskogar och hållmarkstallskogar men även till de kulturpräglade ädellövs- och gräsmarkerna samt de variationsrika fukt- och strandmiljöerna. Den breda variationen av naturtyper och ekologiska strukturer inom reservatet bidrar överlag till en riklig förekomst av naturvårdsrelevanta arter, varav flera är rödlistade och/eller fridlysta.

Tall- och hållmarkstallskogar som klär höjdpartierna har en lång skoglig kontinuitet med hög grad av ursprunglighet och stor förekomst av gamla och mycket gamla träd och död ved. Många av träden har utvecklat viktiga strukturer som håligheter, vedblottor, solexponerad ved samt tjärad och kolad ved. Flera rödlistade svampar, lavar och insekter förekommer allmänt i dessa naturvärdesbiotoper, bland annat talticka, kolflarnlav och reliktböck, samtliga rödlistade som nära hotade (NT, nära hotat). Inom skogsmarken finns mindre våtmarker och småvatten insprängda, vilka utgör potentiella reproduktionslokaler för groddjur såsom vanlig groda.

I dalslutningarna ökar inslaget av ädellövträd. De högsta naturvärdena i ädellövmiljöerna är knutna till gamla ekar som vuxit upp i ett tidigare mer öppet kulturlandskap. Även äldre alm, ask och lönn förekommer och mängden levande äldre askar är ovanligt stort. Naturvårdsarter förekommer spritt och enstaka är goda indikatorer såsom den rödlistade vedsvampen svartöra (NT) samt den ovanliga laven klosterlav (VU, såbart).

Delar av marken har lång kontinuitet av slätter-eller beteshävd och på sina håll finns en kvarvarande rik flora med arter som

trubbdaggkäpa (VU) och klofibbla (NT). Naturliga gräsmarker och hagar hör till våra mest sällsynta och hotade naturtyper.

I de kulturpräglade miljöerna förekommer även ovanliga kulturarter som exempelvis lundäxing (EN, starkt hotad), lundgamander och parkgröe.

I de grunda vattenområdena förekommer många olika arter av kärlväxter. Ett exempel är pilblad (NT). I vissa områden finns också rikligt med kransalger som skörsträfsse och glansslinke, och mossor som stor näckmossa och vattenfickmossa.

Områdets variation av strandmiljöer, insprängda våtmarker, ekhagspartier och skogsbryn har särskilt bidragit till en art- och individrik fladdermusfauna. Vid inventering i området har arterna brunlångöra, dvärgpipistrell, mustasch/taigafladdermus, nordfladdermus, större brunfladdermus och vattenfladdermus noterats. Här finns hålträd och byggnader som erbjuder gott om möjliga viloplatsar samt möjligheter för koloniplatsar. Stora delar av området är dessutom inte belyst vilket är en mycket positiv aspekt för fladdermössen.

Enligt den naturvärdesinventering som utförts enligt SIS-standard i reservatet bedöms majoriteten av tallskogarna och sumpskogarna, samt delar av ädellövsmiljöerna och de naturliga gräsmarkerna ha högsta eller högt naturvärde. Utöver att Ålstensskogen och Storskogens naturreservat är ett kärnområde inom Stockholms gröna infrastruktur bedöms 67 procent av reservatet, även utgöra värdekärnor för biologisk mångfald i en nationell och regional grön infrastruktur.

Därutöver finns det en stor potential att höja naturvärdet inom området till exempel genom att skapa slåtterytar, flerskiktade brynzoner och öppna småvatten på områdets gräsmarker.

Sammantaget är Ålstensskogen och Storskogen ett mycket artrikt område med stor betydelse för biologisk mångfald.

Kulturmiljö

Området är ett kulturlandskap, som visar spår av mänsklig aktivitet från bronsålder till idag. Det finns ett flertal lämningar inom området, som ett gravröse från slutet av bronsåldern och ett gravfält från yngre järnåldern, vilka båda klassas som fornlämningar. Det finns även ett flertal lämningar som inte är registrerade som fornlämningar men som likväl är betydelsefulla.

Under 1500-talet köpte Gustav Vasa en gård i Ålsten för att bedriva jordbruk, samt för att använda som övernattningsplats vid kungens

resor i Mälaren. Under mitten av 1600-talet kom Ålstens gård att bli arrendegård under godset Åkeshov. Ålstenen, det stora flyttblocket som ligger nära strandkanten, har fungerat som ett sjömärke och har statusen *Övrig kulturhistorisk lämning*, naturbildning med tradition. Enligt en tolkning har flyttblocket gett upphov till namnet Ålsten. Rester av ett bränneritorp, en kvarnstuga och en kvarn är synliga i Ålstensparken intill Ålstens gård, i form av grundmurar och terrasser, alla med statusen *Möjlig fornlämning*.

I reservatets limniska del finns det flera lämningar som saknar antikvarisk bedömning.

Under senare delen av 1800-talet tillkom ett antal villor nära strandkanten. De uppfördes för stadens befolkning och var till övervägande del sommarnöjen, men det fanns även åretruntboende hyresgäster. Delar av bebyggelsen omvandlades under 1920-talet till vilohem för psykiskt sjuka. Platsens avskärmade läge med närhet till vatten och natur ansågs lämplig för verksamheten. Andra delar av bebyggelsen är riven, men det finns uppgifter om lämningar som husgrunder, stödmurar, växter och kajer. Det finns även uppgifter om lämningar efter ett gårdstegelbruk.

I södra Bromma planerade staden för utbyggnad av trädgårdsstäder. De kuperade delarna som Storskogen och Ålstensskogen lämnades obebyggda som naturparker. Längs Ålstensgatan uppfördes sex identiska längor med snedförskjutna radhus, som tillsammans med gatan är av riksintresse för kulturmiljövården. Gatupartiet i höjd med radhusen ger en fri utblick mot Mälaren över Ålstensängens gräsytor. Den fria utblicken utgör ett kärnvärde i riksintresset och är ett visuellt anspråk på reservatet.

Ålstensparken och Ålstensskogen är ett betydelsefullt exempel på de nya naturaparksideal som växte fram under det tidiga 1900-talet, som betonade tillvaratagandet av topografi, befintlig vegetation och inhemska växtsorter. Initiativtagare och pådrivande var Rutger Sernander, professor i växtbiologi och banbrytande inom naturskydds rörelsen. Sernander framhöll Ålstensskogen som ett särskilt betydelsefullt exempel på stockholmstypisk natur och området lyftes fram som 1920-talets främsta exempel på den nya parktypen naturpark. Efter långa överväganden inom Stockholms stad fastställdes en stadsplan 1947, som syftade till att Ålstensskogen och Ålstensparken i huvudsak skulle bevaras som naturreservat med bestämmelsen park. Området kring Solviksbadet reglerades som idrottsområde.

Rekreation

Reservatet är välbesökt året runt. Området kan nås med kollektivtrafik, bil, cykel eller till fots. Tre av Nockebybanans hållplatser ligger inom 150–350 meter avstånd till olika entréer. Vid Solviksbadet finns även parkering för både cykel och bil.

Promenad- och motionsstråken är mycket välanvända och närliggande skolor och förskolor använder ofta området under idrottslektioner och friluftsdagar. Området besöks i första hand av närboende, men Solviksbadet och det tillhörande utegymmet lockar besökare från ett större område. Eftersom naturreservatet bjuder på många upplevelser och är tätortsnära beläget har det ett stort värde för många människors möjlighet till rekreation, motion och naturupplevelser.

Det sammanhängande park- och naturområde som utgör naturreservatet genomkorsas av flera promenadstråk men innehåller också många andra rekreativa värden och funktioner. Området inrymmer anläggningar som bad, utegym, lekplats, grillplats och sittplatser.

Den variationsrika naturen och topografin, parkrummen och det vattennära läget skapar goda förutsättningar för ett flertal upplevelsevärden. Stora delar av naturreservatet utgörs av skog med påtaglig skogskänsla. Här ges möjlighet att finna lugn och ro, tystnad, och att njuta av skogens alla intryck utan att påverkas av bebyggelse och bilvägar. Andra delar av området har en natur med hög variationsrikedom som ger stort utrymme för att utforska naturens mångfald. Den kuperade terrängen skapar branter med speciell natur och delvis vida vyer. För personer som söker ensamhet eller utmaningar i naturen finns ett nätverk av mindre stigar som går genom mer obruten och kuperad terräng. Ålstenen erbjuder även möjlighet till bouldering. Möjlighet till vattenkontakt finns vid Mälaren längs reservatets södra gräns. Längs strandpromenaden finns flera bänkar där det går att njuta av en vidsträckt utsikt över Mälaren. Staden och dess ljud känns långt borta. Art- och variationsrika miljöer är lämpliga för naturpedagogik och är viktiga besöksmål för förskolor och skolor.

Delar av området utgörs av dalgångar som sträcker sig ned till vattnet. Dalgångarna utgörs av öppna och långsträckta gräsytor som kantas av vegetation och högre träd. Dessa områden utgör centrala samlingsplatser och erbjuder lekplatser och aktivitet, ytor för samling och evenemang men ger även möjlighet till rofylldhet. Parkerna har en historisk kontinuitet och är värdefulla inslag i området. Inom reservatet finns även andra historiska avtryck och fornlämningar.

Mälaren erbjuder möjlighet till en rad olika aktiviteter som sommar- och vinterbad, paddelsport, fritidsfiske och skridskoåkning som sammantagna är viktiga för det lokala friluftslivet.

Tillgängligheten i området kan förbättras till exempel genom tydliga entréer med informationsskyltar, fler sittmöjligheter, fler cykelparkeringar och toaletter som är öppna året runt. Områdets rekreativa värden kan utvecklas genom till exempel flera grill- och rastplatser anläggande av en hundrastgård, upprustning av lekplatsen och tillkommande blomsterängar. Anläggning av en groddamm med tillhörande informationstavlor skulle höja områdets värde för naturpedagogik.

Riksintresse

Stora delar av reservatet ligger inom riksintresse för de samlade natur- och kulturvärdena för Mälaren med öar och strandområden enligt 4 kap. 1 och 2 §§ miljöbalken.

Delar av vattenområdet berör en befintlig farled som utgör ett riksintresse för kommunikation enligt 3 kap 8 § miljöbalken.

Vattenområdet ingår även i riksintresset för yrkesfiske enligt 3 kap. 5 § miljöbalken.

Delar av reservatet berörs av anspråk från riksintresset för kulturmiljövården Ålstensgatan och Södra Ängby enligt 3 kap. 6 § miljöbalken. Anspråken rör den fria utblicken mot Mälaren från Ålstensgatan.

Ärendets beredning

I kommunfullmäktiges budget 2019–2023 fick stadsbyggnadsnämnden, exploateringsnämnden och miljö- och hälsoskyddsnämnden i uppdrag att utreda naturreservatsbildning i Ålstensskogen och Storskogen. I budget 2024 och 2025 reviderades uppdraget till att berörda nämnder ska överlämna förslag på skötselplaner, gränsdragning och övriga underlag som krävs för att kommunfullmäktige ska kunna fatta beslut om att inrätta naturreservat för Ålstensskogen och Storskogen år 2025. I budgetuppdraget ingår att arbetet ska beakta genomförandet av bostadsbyggnadsmål och planerad viktig infrastruktur.

Under 2024 och 2025 tog stadsbyggnadskontoret i samarbete med exploateringskontoret, miljö- och hälsoskyddskontoret samt

Bromma stadsdelsförvaltning fram nödvändiga underlag och utredningar samt arbetade fram ett förslag till reservatsgräns och ett förslag till beslut och skötselplan. Förslaget var på samråd under maj-juni 2025.

Motivering av beslut

Reservatsbeslutets förenlighet med mål, planer, program och befintliga verksamheter

Nationella miljö kvalitetsmål

Reservatsbeslutet stödjer det nationella miljö kvalitetsmålet *God bebyggd miljö*, vilket innebär att städer, tätorter och annan bebyggd miljö ska utgöra en god och hälsosam livsmiljö samt medverka till en lokalt och globalt god miljö. Natur- och kulturvärden ska tas tillvara och utvecklas. Beslutet stödjer även det nationella miljö kvalitetsmålet *Ett rikt växt- och djurliv*, vilket innebär att den biologiska mångfalden ska bevaras och nyttjas på ett hållbart sätt, arternas livsmiljöer och ekosystemen samt deras funktioner och processer ska värnas och människor ska ha tillgång till en god natur- och kulturmiljö med rik biologisk mångfald. Vidare stödjer beslutet det nationella miljö kvalitetsmålet *Levande skog*, vilket innebär att skogens och skogsmarkens värde för biologisk produktion ska skyddas samtidigt som den biologiska mångfalden bevaras samt kulturmiljö värden och sociala värden värnas.

Översiktsplan för Stockholm

Reservatsbeslutet är förenligt med Stockholms stads översiktsplan som antogs av kommunfullmäktige den 19 februari 2018. I översiktsplanen framhävs vikten av närhet till parker och natur, ett sammanhängande parknät, målpunkter i varje stadsdel, förbättrade gröna kvaliteter och en livskraftig grön infrastruktur. Bland planeringsinriktningar lyfts en livskraftig grön infrastruktur och blåstruktur med rik biologisk mångfald som ska upprätthållas och stärkas.

Ålstensskogen och Storskogen ligger i de sydöstra delarna av Bromma som till stora delar består av villa- och trädgårdsstadsbebyggelse med en stor andel park- och naturmark. Enligt översiktsplanen finns vissa möjligheter till stadsutveckling i dessa stadsdelar då dessa behöver kompletteras för en större variation i bostadsbeståndet med fler hyresrätter samt seniorboende, gruppboende och studentboende. Solviksbadet och Smedslätten kan

utvecklas som mötesplats och målpunkt för rekreation, friluftsliv och idrott.

I den lokala stadutvecklingskartan för Bromma är Ålstensskogen och Storskogen utpekade som naturmark. Ett utvecklingsområde för kommunalt ekologiskt samband sträcker sig från Ålstensskogen norrut genom Storskogen och Nyängsparken. Ett lokalt samband sträcker sig från Ålstensskogen norrut till Lillsjön.

Att bilda ett naturreservat för Ålstensskogen och Storskogen bedöms även ligga i linje med förslag till förstärkningar i den kommunalt betydelsefulla ekologiska infrastrukturen samtidigt som det finns utrymme att utveckla rekreativa kvaliteter. Även det utpekade lokala sambandet stärks genom att reservatsbildningen bidrar till att utveckla målpunkten och att delar av parkstråket tillgängliggörs genom tydliga entréer och skyltning.

Stockholms miljöprogram

Stockholms stads miljöprogram 2025-2030 anger stadens strategiska inriktning inom miljö- och klimatområdet och slår fast sju målområden för en hållbar stad. Bildandet av naturreservat för Ålstensskogen och Storskogen är i linje med ett flertal av dessa mål:

Ett Stockholm med livskraftiga ekosystem – som anger att stadens växter och djur ska leva i livskraftiga populationer, att den biologiska mångfalden och den blågröna infrastrukturen ska stärkas, samt att mer natur ska skyddas.

Ett klimatanpassat Stockholm – då naturen i Ålstensskogen och Storskogens naturreservat tillhandahåller ekosystemtjänster som är avgörande för staden och dess invånare, såsom svalka, rekreation och skydd mot erosion, översvämningar och bullerdämpning.

En rättvis och inkluderande omställning – då naturen erbjuder möjlighet till kostnadsfri rekreation och avkoppling.

Grönare Stockholm

Kommunfullmäktige har beslutat om Riktlinjer för planering, genomförande och förvaltning av stadens parker och naturområden i ett dokument benämnt Grönare Stockholm. Bildandet av Ålstensskogen och Storskogens naturreservat bedöms ligga i linje med de tre övergripande riktlinjer som ges:

- Stockholmare ska ha god tillgång till parker och natur med höga rekreativa- och naturvärden.

- Staden ska ha en livskraftig grönstruktur med rik biologisk mångfald.
- Ett effektivt resursutnyttjande och samspel mellan förvaltning och utveckling.

Handlingsplan för biologisk mångfald i Stockholms stad

Syftet med handlingsplanen är att ange inriktningen för arbetet med biologisk mångfald inom Stockholms stad. Handlingsplanen innehåller fem strategier som syftar till att konkretisera hur staden ska arbeta med etappmålen i miljöprogrammet om biologisk mångfald, samtidigt som målen för bostadsförsörjningen prioriteras med en hög genomförandetakt. Inrättande av naturreservatet Ålstensskogen och Storskogen ligger i linje med dessa fem strategier:

- Lyfta fram prioriterade arter och naturkvalitéer.
- Uppmärksamma biologisk mångfald i stadens processer.
- Genomföra ekologiska förstärkningsåtgärder.
- Utveckla kunskap och kommunikation.
- Utveckla verktyg som underlättar samverkan och genomförande.

Strategi för Stockholms utomhusbelysning

Stockholms stads strategi för utomhusbelysning innebär att ljuset ska anpassas efter användarnas behov och platsens förutsättningar. Strategin behandlar utomhusbelysning i förhållande till fem fokusområden:

- ljusföreningar
- biologisk mångfald
- energi- och resurseffektivisering
- gestaltning och anpassning till stadsbild
- trygghet och säkerhet.

Enligt strategin ska Stockholms stad aktivt arbeta för att minska negativ påverkan från belysning i områden värdefulla för biologisk mångfald. Belysning ska undvikas i områden med höga naturvärden och viktiga ekologiska funktioner. Belysningen ska utvecklas för att minska negativ påverkan i övriga grönområden där det kan finnas behov av att stärka förutsättningarna för biologisk mångfald. Vidare ska staden aktivt arbeta för att tillämpa belysningslösningar som bidrar till ökad trygghet och säkerhet. Naturreservatets föreskrifter bedöms ligga i linje med strategin.

Gällande detaljplaner

Storskogen omfattas av stadsplan P1 259, laga kraft 1923, som anger allmän plats, planterad.

Ålstensskogen, Ålstensängen och Solviksängen omfattas till största del av stadsplan P1 3392, laga kraft 1947, som anger park eller allmän plats, planterad. Ålstensbadet regleras som idrottsområde. Enligt planbeskrivningen är området avsett att bevaras som naturreservat. En del av Ålstensskogen är planlagt som Natur i detaljplan Dp 2015-19087 laga kraft 4 april 2019. Området väster om Ålstensängen är reglerat som allmän plats, planterad i stadsplan P1 413A, laga kraft 1927. Området kring Ålstenen är reglerat som parkmark i stadsplan P1 6211, laga kraft 1968.

Att inrätta ett naturreservat bedöms vara förenligt med gällande planer.

Intresseprövning och avgränsning

Ålstensskogen och Storskogen utgör en viktig värdekärna i stadens grönbå infrastruktur. Cirka 67 procent av området bedöms även vara värdekärna för biologisk mångfald ur ett regionalt och nationellt perspektiv. Vidare bedöms Ålstensskogen som en mycket betydelsefull fladdermuslokal som utgör en viktig spridningslänk både utmed Mälaren och vidare norrut inåt land.

Området utgörs även av en kulturhistorisk värdefull miljö med spår av mänsklig aktivitet från bronsålder till idag. Vid planering av utbyggnad av trädgårdsstaden bevarades Storskogen och Ålstensskogen som naturparker. Ålstensparken och Ålstensskogen lyftes fram som 1920-talets främsta exempel på denna typ av park.

Vidare utgör reservatet ett värdefullt och välbesökt rekreativområde som erbjuder god möjlighet till lugn och ro, sociala möten, motion och lek. Områdets variationsrikedom som består av gamla skogsmiljöer, kulturpräglade miljöer, öppna gräsmarker och strandmiljöer med bad bidrar till områdesattraktivitet.

Att skydda området formellt som naturreservat bedöms vara det mest effektiva sättet för att långsiktigt bevara och utveckla områdets biologiska mångfald, ekologiska funktioner samt rekreativa och kulturella värden. Naturreservatsbildningen bedöms stärka områdets funktion som del av ett ekologiskt särskilt betydelsefullt kärnområde med dess spridningsvägar och ekosystemtjänster.

Avgränsningen av naturreservatet har utgått från områdets befintliga och potentiella natur-, kultur- och rekreativa värden samt tagit hänsyn till stadsutvecklingsmöjligheter och eventuella behov för befintliga verksamheter i området kring Alviksvägen. I detta område har en mindre del av Ålstensskogen lämnats utanför reservtasgränsen.

Vidare utgör två villor med tillhörande tomtplatser enklaver och ingår inte i reservatet. Dessa två tomter kan komma att avstyckas och bilda egna fastigheter.

Avgränsningen skapar tillsammans med föreskrifterna och skötselplanen förutsättningar för att värdena avseende natur, rekreation och kultur ska kunna bevaras och stärkas, så att syftena med naturreservatet ska kunna uppnås.

Hur man överklagar

Sakägare kan överklaga beslutet hos länsstyrelsen i Stockholms län, inom tre veckor från den dag då beslutet kungörs i ortstidning. Så här kan du överklaga:

- Tala om vilket beslut som överklagas, t.ex. genom att skriva kommunfullmäktiges beslutsdatum och paragrafnummer.
- Tala om varför beslutet ska ändras och vilken ändring som önskas. Skicka även med sådant som ni anser kan ha betydelse för ärendet.
- Underteckna skrivelsen och uppge namn, personnummer, postadress och telefonnummer. Om ombud anlitas kan ombudet underteckna skrivelsen.
- Skicka skrivelsen till Stadsbyggnadskontoret, Box 8314, 104 20 Stockholm. Stadsbyggnadskontoret skickar sedan skrivelsen vidare till länsstyrelsen.

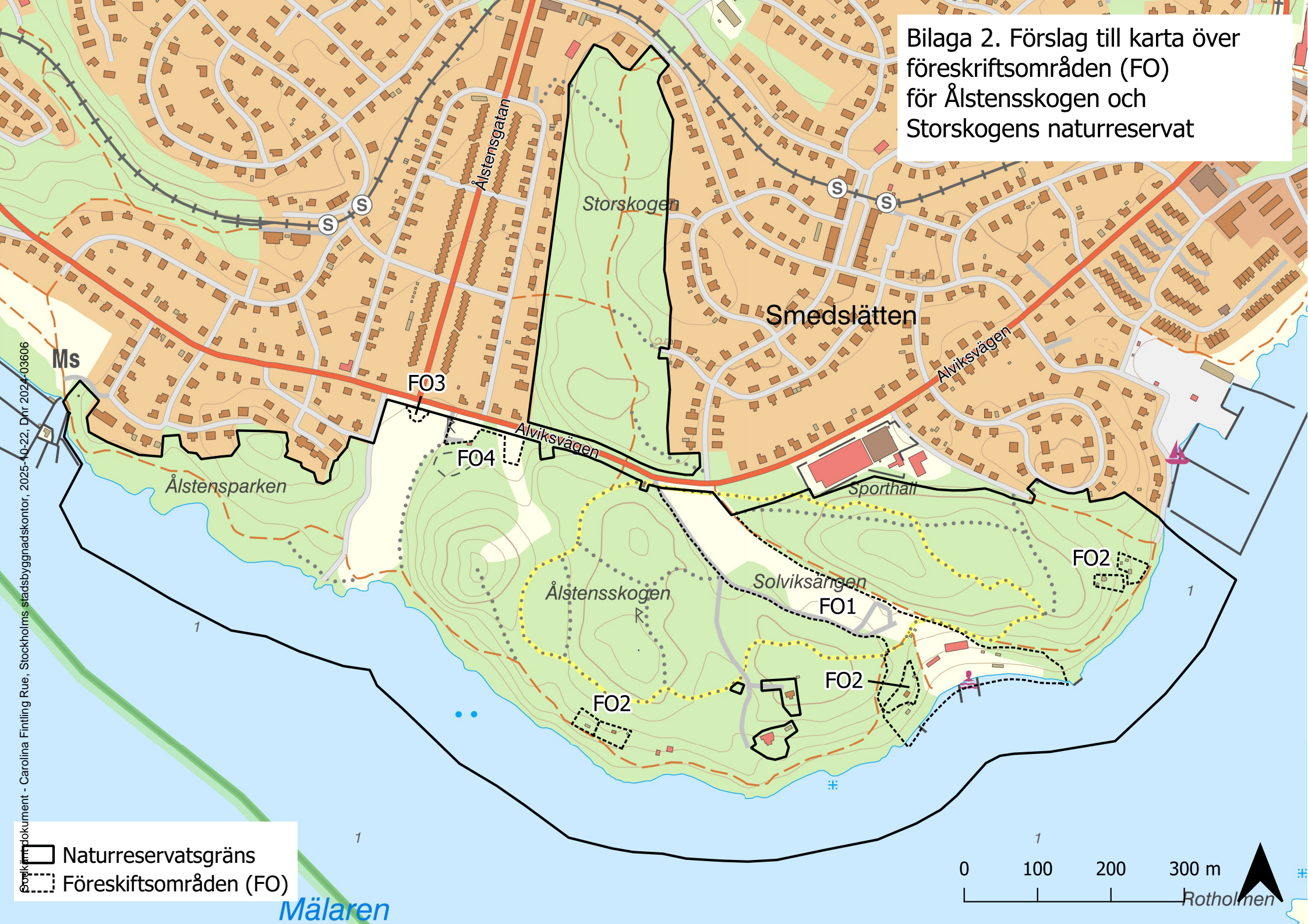
Bilagor

Bilaga 1. Förslag till beslutskarta för Ålstensskogen och Storskogens naturreservat

Bilaga 2. Förslag till karta över föreskriftsområden (FO1-4) för Ålstensskogen och Storskogens naturreservat

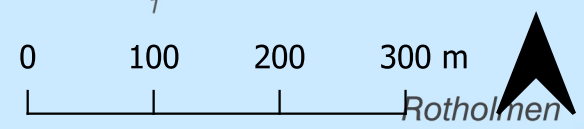
Bilaga 3. Förslag till skötselplan för Ålstensskogen och Storskogens naturreservat

Bilaga 2. Förslag till karta över föreskriftsområden (FO) för Ålstensskogen och Storskogens naturreservat



Stockholmsdokument - Carolina Fintling Rue, Stockholms stadsbyggnadskontor, 2025-10-22, Dnr 2024-03606

- Naturreservatsgräns
- Föreskriftsområden (FO)





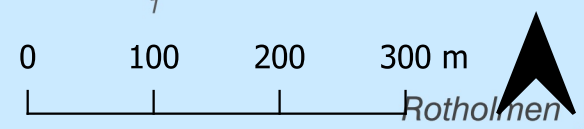
Mälaren

Bilaga 2. Förslag till karta över föreskriftsområden (FO) för Ålstensskogen och Storskogens naturreservat



Stockholmsdokument - Carolina Fintling Rue, Stockholms stadsbyggnadskontor, 2025-10-22, Dnr 2024-03606

-  Naturreservatsgräns
-  Föreskriftsområden (FO)



Mälaren



Stockholms
stad



Förslag till skötselplan för Ålstensskogen och Storskogens naturreservat

Dnr: 2024-03606

Utgivningsdatum: November 2025

Utgivare: Stockholms stad

Kontaktperson: Gundula Kolb (Stadsbyggnadskontoret), Helene Pettersson (Miljöförvaltningen), Erika Montelius (Exploateringskontoret)

Omslagsfoto: Gundula Kolb

Konsult: Ekologigruppen: Anders Haglund, Aina Pihlgren, Ossian Rydebjörk

Innehållsförteckning

Inledning	3
Beskrivning av områdes värde	3
Allmän beskrivning av området samt geografiskt läge	3
Geologi och topografi	5
Historisk markanvändning och kulturvärde	5
Ekologiska värden	9
<i>Naturtyper</i>	10
<i>Natura 2000 naturtyper</i>	10
<i>Naturvärden</i>	12
<i>Naturvårdsarter</i>	12
<i>Ekologiska samband</i>	14
Rekreativa värden	17
Beskrivning av områdes skötsel	20
Generella mål för områdes skötsel	20
Generella riktlinjer för områdes skötsel	20
De mest prioriterade åtgärderna	21
Planens disposition	22
Skötselområden	23
<i>Fri utveckling: Hällmarkstallskog</i>	23
<i>Fri utveckling: Blandskog och barrblandskog</i>	26
<i>Fri utveckling: Sumpskog</i>	29
<i>Ädellövskogsskötsel</i>	30
<i>Hällmarkstorrängsskötsel</i>	33
<i>Tallskogsskötsel</i>	34
<i>Ek-tallskogsskötsel</i>	37
<i>Skötsel av parkliknande natur med tall och ädellövträd</i>	40
<i>Gräsmarksskötsel och ängsskötsel</i>	42
<i>Lövängsskötsel</i>	45
<i>Frisk gräsmarksskötsel</i>	47
<i>Strandskogsskötsel</i>	49
<i>Ekhagesskötsel</i>	51
<i>Parkskötsel</i>	56
<i>Övriga ytor ej naturmark</i>	57
<i>Skötsel av stigar, strandpromenad, elljusspår och trappor och övriga anordningar för friluftsliv, rekreation och lek</i>	58
<i>Skötsel anpassad för trubbdaggkäpa</i>	62
<i>Skötsel anpassad till fladdermöss</i>	63
Uppföljning och dokumentation	65
Referenser	66
Bilaga A. Kartor	67

Inledning

Denna skötselplan har utarbetats av Ekologigruppen i uppdrag av Stockholms stad inför bildandet av Ålstensskogen och Storskogens naturreservat. Delar av de beskrivande texter har skrivits av Stockholms stad. Staden har även gjort mindre justeringar i avsnittet om skötsel.

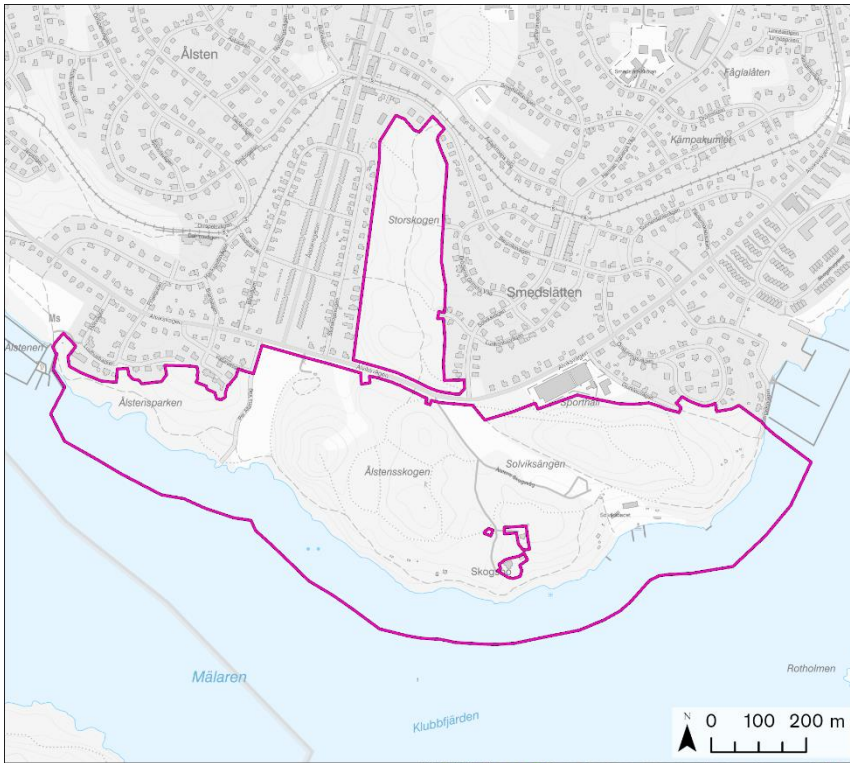
Planen är indelad i en beskrivning av området och en plan för reservatets skötsel. Skötselplanen är en bilaga till reservatsbeslutet och fastställs samtidigt som reservatet bildas. Naturreservatets syfte, reservatsföreskrifter samt grunden för reservatsbildningen återfinns i reservatsbeslutet.

Beskrivning av områdets värde

Allmän beskrivning av området samt geografiskt läge

Området är cirka 67,2 hektar stort. Den dominerande naturtypen är skog, präglad av biotoptyperna hällmarkstallskog och tallskog. Tallskogarna har hög grad av ursprunglighet med stor förekomst av gamla träd, död ved och riklig förekomst av naturvårdsrelevanta arter, varav flera är rödlistade och/eller fridlysta. Tallskogshöjderna omges av blandskogar och ädellövsmiljöer som i dalgångarna övergår i kultiverad gräsmark. Det finns inslag av gamla träd i de flesta skogliga miljöer. Mälarstranden i söder präglas av omväxlande klippiga partier och låglänt naturlig strandvegetation. Mindre delar av området utgörs av hårdgjorda ytor som vägar och parkeringsplatser. Området är ett välbesökt grönområde som nyttjas för promenader, bad och andra friluftaktiviteter. Här finns även fornlämningar och övriga kulturhistoriska lämningar. I söder följer området Mälarstranden, 100 meter ut i vattnet. I övrigt angränsar området till Bromma tätorts bostadsbebyggelse (Figur 1).

Skötselplan Ålstensskogen och Storskogens naturreservat 4 (72)



Översiktskarta Ålstensskogen och Storskogens naturreservat

- Riksintresse rörligt friluftsliv
- Riksintresse naturvård
- Riksintresse kulturmiljövård
- Naturreservat
- Reservatsgräns

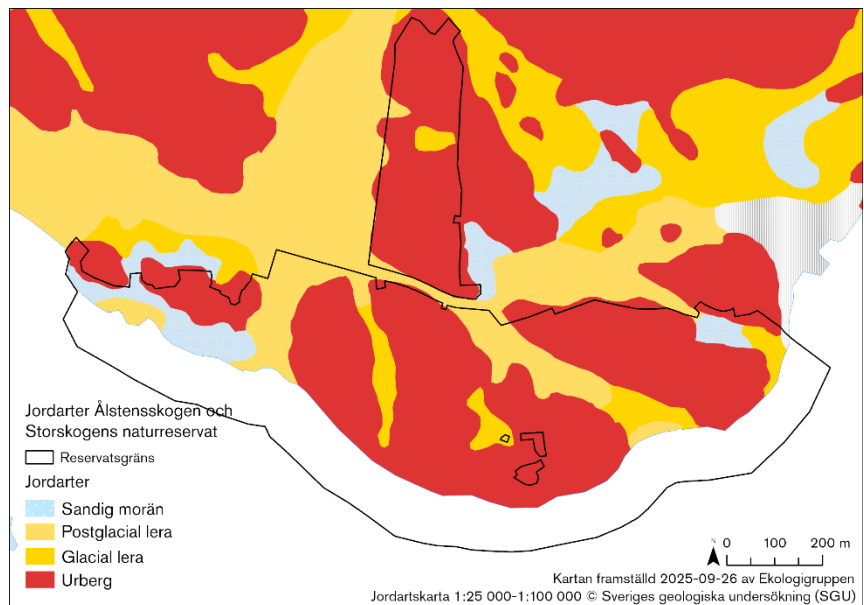
Kartan framställd 2025-09-26 av Ekologigruppen.
Bakgrundskartor:
Topografisk webbkarta & ortofoto (2023) © Lantmäteriet



Figur 1. Föreslagen naturreservatsgräns i förhållande till omgivande landskap samt i relation till närliggande naturreservat och riksintressen (Naturvårdsverket 2025).

Geologi och topografi

I jordartskartan (Figur 2) ses hur området främst domineras av urberg. I dessa delar domineras naturen av sammanhängande barrskogar som ofta är talldominerade. I brynen finns främst lövdominerade miljöer och kulturpräglade miljöer. Mellan delarna med urberg förekommer svackor med glacial- och postglacial lera. Dessa delar har historiskt utgjorts av åkermark, men domineras idag av öppna gräsytor. I väst och i öst förekommer även mindre delar av sandig morän.

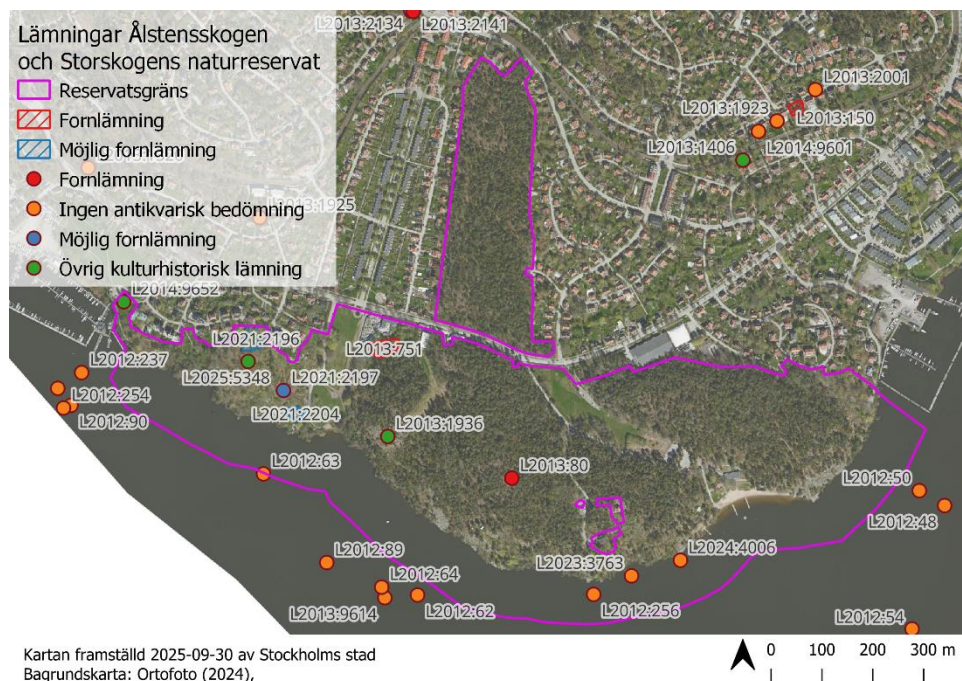


Figur 2. Jordarter i förhållande till föreslagen naturreservatsgräns (SGU 2025).

Historisk markanvändning och kulturvärde

Gammal kulturbygd

Brommalandet är en gammal kulturbygd, präglad av det äldre jordbrukslandskapets markanvändning med inägor och utmark, boplatser i bevarade eller övergivna bebyggelselägen, gravar, fornfynd och andra lämningar.



Figur 3. Inom naturreservatet finns på land två stycken Fornlämningar och tre stycken Möjliga fornlämningar och samt två stycken Övrig kulturhistorisk lämning. I Mälaren finns tre lämningar med Ingen antikvarisk bedömning(status)(Fornsök 2025).

Förhistorisk tid

Under bronsålderns slut, för ca 2500–3000 år sedan, anlades ett gravröse på en höjd i Ålstensskogen (Figur 3), med utsikt över vattnet (Fornlämning L2013:80). Vattennivån låg då på 20 m högre än idag. Under yngre järnålder (för cirka 1000 till 1500 år sedan) anlades ett gravfält tio runda och firsidiga stensättningar intill Ålstensängen, som då utgjorde en vik av Mälaren (Fornlämning L2013:751). Gravfältet anlades i anslutning till gårdarna vilket visar att det funnits en föregångare till den medeltida bebyggelsen i Ålsten.

Medeltid och tidigmodern tid

Namnet Ålsten eller Alsunda är belagt sedan 1339 då Nils i Kimsta upplät land i Alsunda, Bromma socken, till Klara kloster i Stockholm. Under 1500-talet köpte Gustav Vasa en gård i Ålsten för att bedriva avel och jordbruk, samt att använda som övernattningsplats vid kungens resor i Mälaren. Till egendomen hörde åkermark, äng, skog, mulbete och gott fiskevatten.

Under mitten av 1600-talet kom Ålstens gård att bli arrendegård under godset Åkeshov. Ålsten markeras på en karta över vattensängen mellan Stockholm och Uppsala år 1687 ungefär på den plats gården har idag, se Figur 4. I vattnet utanför gårdsmarkeringen står det *Klippan*, vilket möjligen betecknar det stora flyttblocket

Ålstenen vid Varvsängen. Stenen har fungerat som ett sjömärke även under senare tid och har statusen Övrig kulturhistorisk lämning, naturbildning med tradition (L2014:9652). Enligt en tolkning har flyttblocket gett upphov till namnet Ålsten.



Figur 4. Detalj från karta över segelleden mellan Stockholm och Uppsala år 1687. (Lantmäteristyrelsens arkiv, A 25.
<https://historiskakartor.lantmateriet.se/hk/viewer/internal/A25/4c4d535f413235/lms2/LMS/Segelleden%20stockholm- uppsala/Karta>)

Rester av ett bränneritorp, en kvarnstuga och en kvarn är synliga i Ålstensparken intill Ålstens gård, i form av grundmurar och terrasser, alla med statusen Möjlig fornlämning (L2021:2204, 2196 och 2197). Bränneritorpet omnämndes i slutet av 1700-talet, kvarn och kvarnstuga avbildas på en karta från tidigt 1800-tal. När dessa byggnader först anlades är inte känt. Ytterligare en husgrund i området har statusen Övrig kulturhistorisk lämning (L2025:5348).

Inom Ålstensskogen finns en registrerad Övrig kulturhistorisk lämning i form av en sentida runristning, daterad 1916 (L2013:1936). Vid en besiktning 1980 kunde ristningen inte längre urskiljas och berget var eldskadat. I vattnet utanför Skogsbo har en fartygs-/ båt lämning av okänd ålder registrerats med beteckningen Ingen antikvarisk status (L2012:256). Två andra markeringar strax österut saknar också antikvarisk status och utgörs av två fyndplatser. Dels en degel från historisk tid (L2023:37639) och dels ett odaterat tennkärl, möjligen sakralt (L2024:4006).

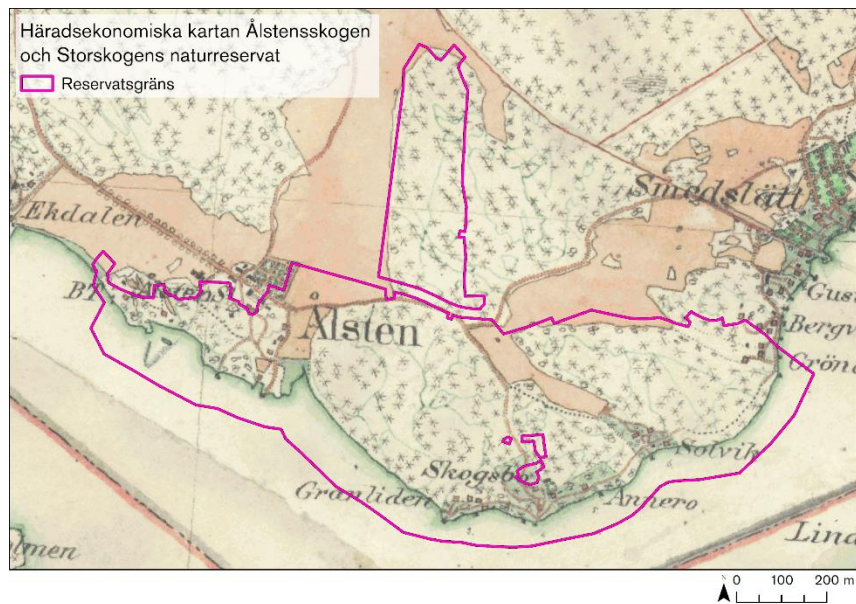
Villaarkitektur för sommarnöjen och vilohem

Under senare delen av 1800-talet tillkom ett antal villor nära strandkanten. De uppfördes för stadens befolkning och var till

övervägande del sommarnöjen, men det fanns även åretruntboende hyresgäster. Delar av bebyggelsen omvandlades under 1920-talet till vilohem för psykiskt sjuka. Platsens avskärmade läge med närhet till vatten och natur ansågs lämplig för verksamheten.

Trädgårdsstad

Ålstens gård inköptes av Stockholms stad 1905, som en del av stadens planer på expansion på de omkringliggande lantegendomarnas marker (Figur 5). I södra Bromma planerade staden för utbyggnad av trädgårdsstäder. Ambitionen var att åstadkomma stadskänsla i kombination med lantlighet, vilket speglas i kvarterformer, gatusträckningar, bebyggelselägen och grönstruktur. De kuperade delarna lämnades obebyggda som naturparker. Storskogen ingick i stadsplanen för Ålsten, som ett stadsdelsavskiljande band av planterad allmän plats. Längs Ålstensgatan uppfördes sex identiska längor med snedförskjutna radhus. Ålstensgatan är numera utpekad som riksintresse för kulturmiljövården. Ett av kärnvärdena i riksintresset är den fria utblicken från gatan ned mot Mälaren, ett anspråk på den del av reservatet som utgörs av Ålstensängen.



Figur 5. På häradsökonomiska karta från tidigt 1900-tal ses hur de centrala och östra delarna främst var skogsklädda med undantag för åkermark och enstaka tomter med hus. I västra delen låg Ålstens gård med intilliggande odlingslandskap (Lantmäteriet 2025).

Ålstensskogen blir betydelsefull representant för nya naturparksideal

Ålstensskogen utelämnades ur 1920-talets planer i avvaktan på ett avgörande om områdets användning, med anledning av diskuss-

ioner om värnandet av Stockholms särpräglade natur. En framträdande röst i frågan var professorn i växtbiologi Rutger Sernander, som var banbrytande inom naturskyddsrörelsen. Sernanders arbete sammanföll och sammanspelade på många sätt med de nya naturparksideal som utvecklades under perioden, som bland annat betonade tillvaratagandet av topografi, befintlig vegetation och inhemska växtsorter. Stockholms stads parkavdelning och Sernander utvecklade med de nya idealen den nya parktypen *naturpark*. Ålstensparken och Ålstensskogen lyftes fram som 1920-talets främsta exempel på denna typ av park. Efter överväganden inom Stockholms stad fastställdes en stadsplan 1947 som syftade till att Ålstensskogen skulle bevaras som naturreservat. Området gavs bestämmelsen park eller allmän plats, planterad. 1930 anlades ett stort allmänt bad. Anläggandet innebar omfattande bygg- och anläggningsarbeten, bland annat ditforsling av sand, anläggande av badbryggor och uppförande av omklädningsbyggnader och entrébyggnader.

Ekologiska värden

Områdets ekologiska värden är främst knutna till sammanhängande gamla tallskogar och hällmarkstallskogar med stor andel äldre träd. Många av träden i barrskogarna har utvecklat ekologiskt viktiga strukturer som håligheter, vedblottor, solexponerad ved samt tjärad och kolad ved. Inom området förekommer också ädellövsmiljöer och med gamla, vidkroniga ekar som vuxit upp i ett tidigare öppet kulturlandskap. Partier av naturlig gräsmark inom de forna ekhagarna och öppen sydsluttande hällmarkstorräng invid Mälarstranden bidrar likväl till områdets höga naturvärden. Därutöver utgör solbelysta bryn med blommande buskar, sandblottor, våtmarker, naturstrandmiljöer och grunda vattenområden värdefulla livsmiljöer. Den breda variationen av naturtyper, livsmiljöer och ekologiska strukturer bidrar sammantaget till att göra Ålstensskogen och Storskogen till ett mycket artrikt område med stor betydelse för biologisk mångfald.

Naturtyper

Den vanligaste naturtypen i reservatet är tallskog (ca 15,2 ha), där majoriteten av ytan utgörs av gamla tallskogar med höga naturvärden. Den näst vanligaste naturtypen är hällmarkstallskog (ca 9,8 ha). Den tredje vanligaste naturtypen (ca 6,7 ha) utgörs av parkartade miljöer, men ofta med stor förekomst av gamla träd och viss förekomst av död ved. Dessa och andra naturtyper som förekommer i området visas i Figur 6.

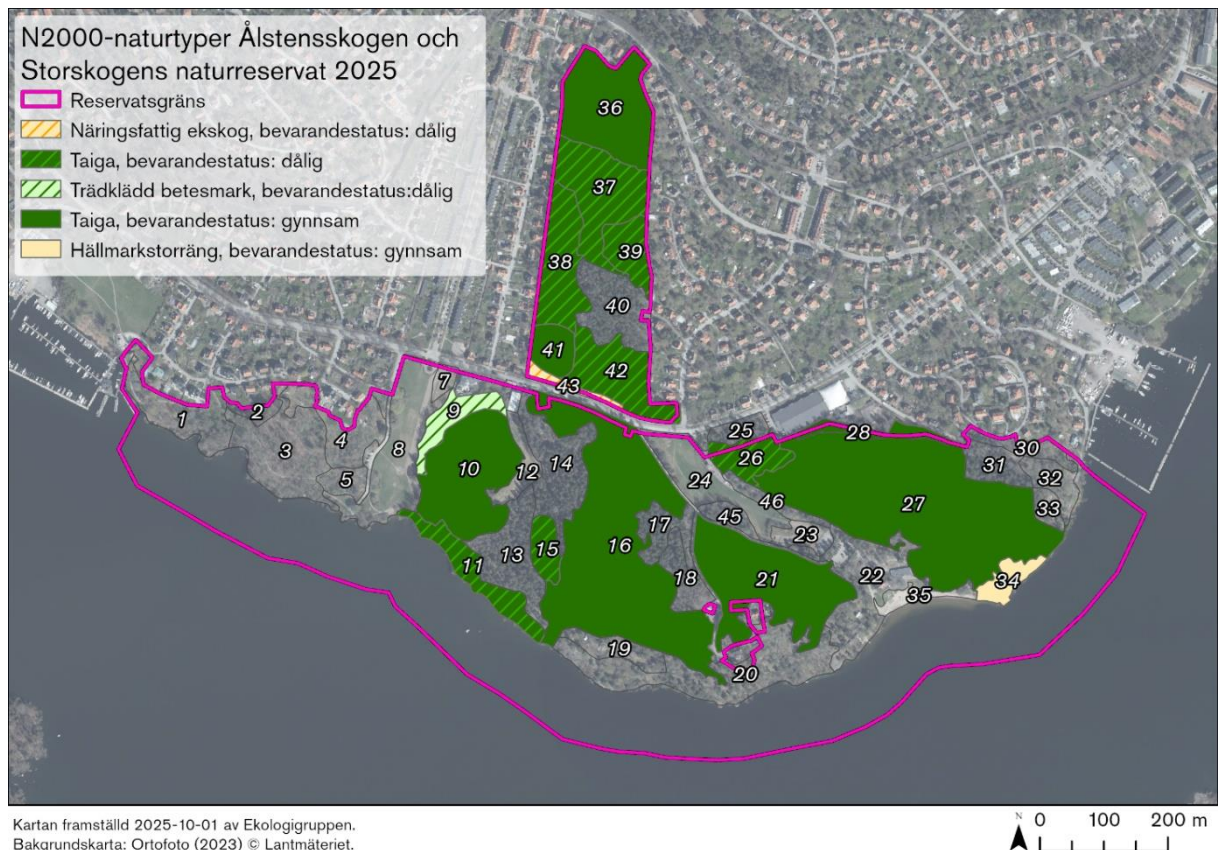


Figur 6. Kartan visar förekommande naturtyper (Ekologigruppen 2024a).

Natura 2000 naturtyper

En Natura-naturtyp är en naturtyp som är av gemensamhetsintresse för EU då de finns listade i EU:s art- och habitatsdirektiv. För att uppfylla kriterier för Natura-naturtyp ställs hårda krav på naturlighet. Naturtyperna har inget generellt lagskydd utanför utpekade Natura 2000-områden där skyddet är mycket starkt. Av 40 delområden bedöms 16 av dessa uppfylla de kvalitetskrav för att klassas som Natura 2000-naturtyper (Figur 7). Majoriteten av dessa delområden (naturvärdesbiotop 36, 37, 39, 38, 42, 11, 15, 26, 41, 10, 16, 21, 27) utgörs av Natura 2000-naturtypen taiga. Denna barrskogsnaturtyp är sällsynt ur ett EU-perspektiv. I Sverige är naturtypen ganska vanlig, men hade dålig status vid den senaste rapporteringen av bevarandestatusen till EU (Westling

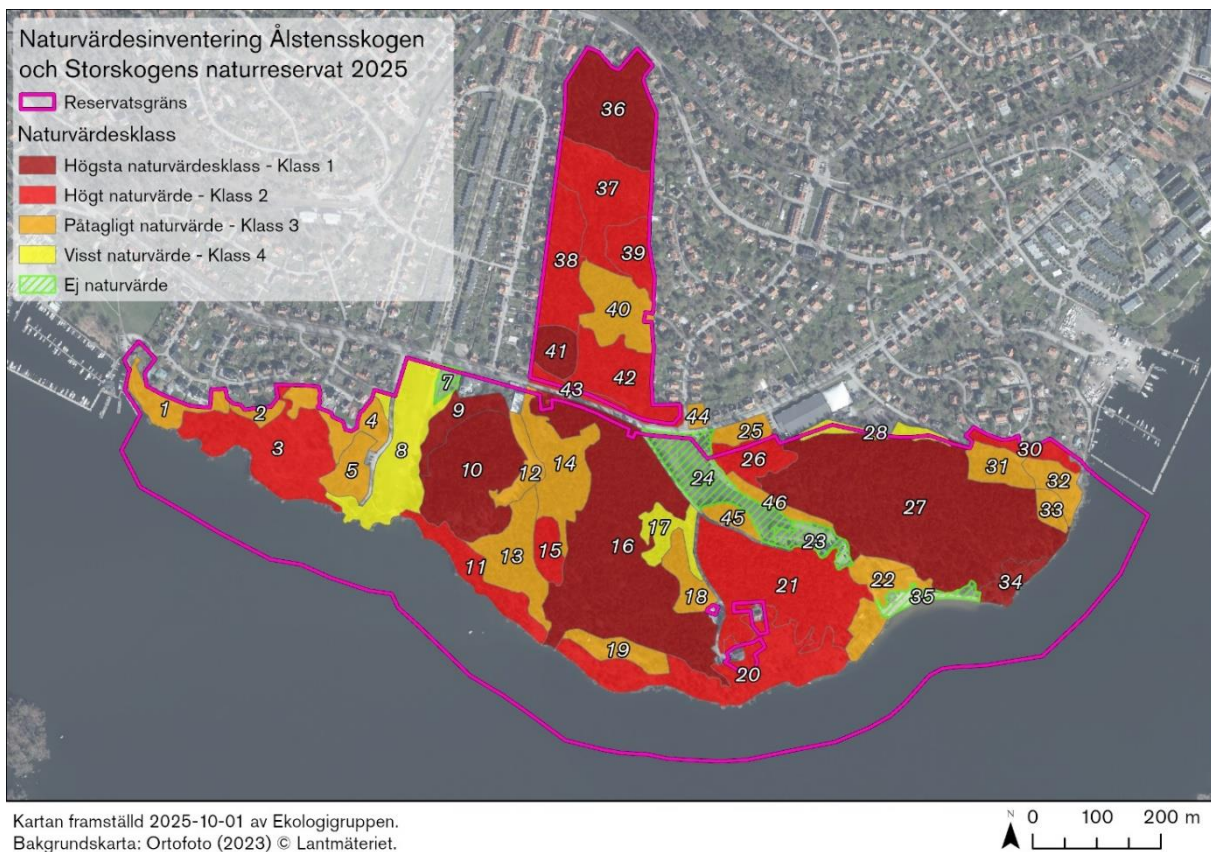
m.fl. 2020). Orsak till den dåliga statusen är att ytan stadigt minskar i Sverige. Naturtypen taiga anses därmed enligt SIS som hotad. Natura-naturtypen taiga är ganska ovanlig i kommunen och förekommer främst i skyddade områden, i nyckelbiotoper och i tätortsnära skogsområden där rationellt skogsbruk inte bedrivs. Taiga delas in i flera undernaturtyper. De som förekommer i området är hållmarkstallskog, tallskog, barrblandskog, blandskog och blandsumpskog. Utöver taiga förekommer tre delområden (naturvärdesbiotop 9, 34 och 43 som utgörs av natura 2000-naturtyperna hållmarkstorräng, trädklädd betesmark och näringsfattig ekskog. I Figur 6 nedan redovisas de objekt som utgörs av Natura-naturtyper samt deras bevarandestatus. Att bevarandestatusen bedöms vara dålig i flera objekt beror främst på att mängden död ved är liten. Mer information om de Natura 2000-naturtyper som finns i Ålstensskogen, finns i naturvärdesinventeringen (Ekologigruppen 2024a).



Figur 7. Karta över natura 2000 naturtyper och deras bevarandestatus (Ekologigruppen 2024a). Att bevarandestatusen bedöms vara dålig i flera objekt beror främst på brist på död ved.

Naturvärden

Naturvärdesinventeringen (Ekologigruppen 2024a) resulterade i 40 avgränsade naturvärdesbiotoper (Figur 8). Sju naturvärdesbiotoper med högsta naturvärde, 12 naturvärdesbiotoper med högt naturvärde, 18 naturvärdesbiotoper med påtagligt naturvärde och tre naturvärdesbiotoper med visst naturvärde har urskilts. Övriga delar av området bedöms ej uppnå naturvärde. Fem av sju naturvärdesbiotoper med högsta naturvärde utgörs av gamla tallskogar och hållmarkstallskogar.



Figur 8. Karta över naturvärden inom reservatet enligt SIS-standard (SS 199000:2023) (Ekologigruppen 2024a).

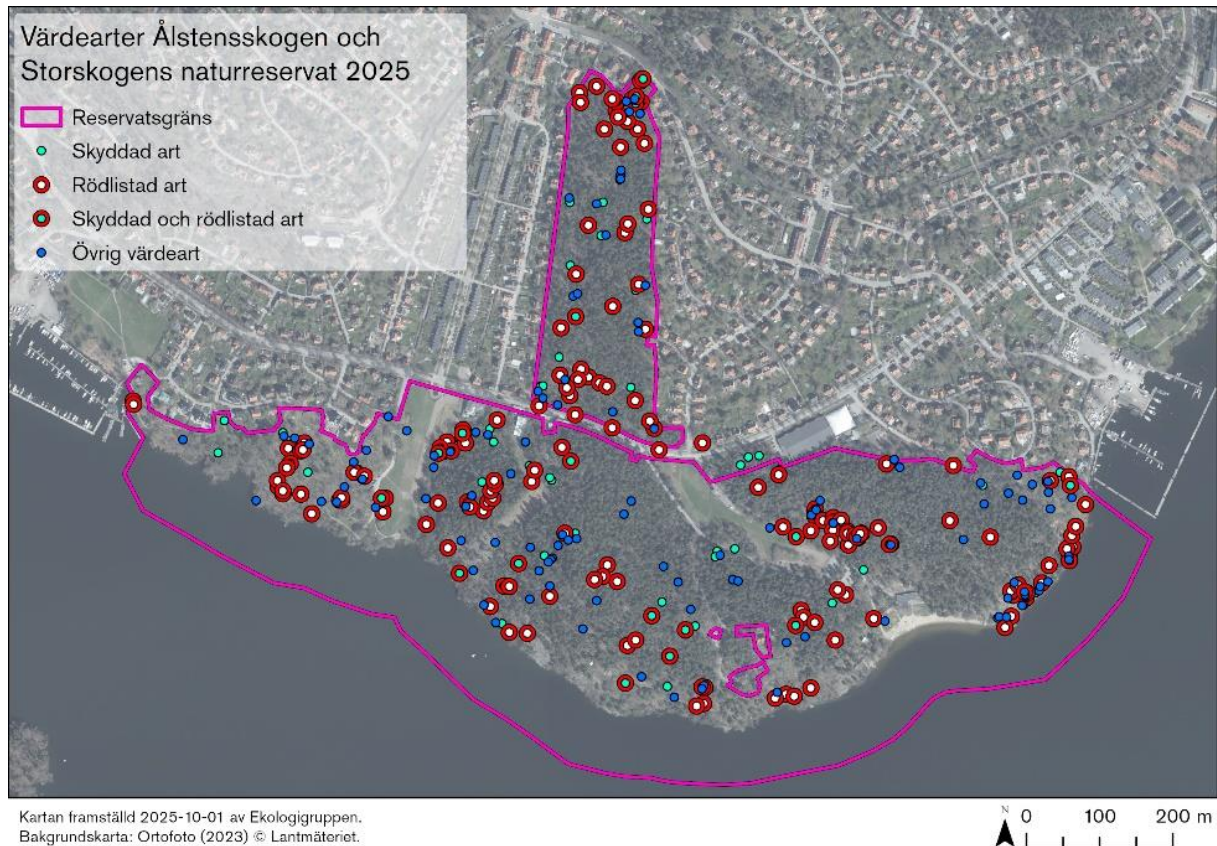
Även områdets limniska miljöer hyser naturvärden. Särskilt värdefulla är områdets opåverkade stränder samt grunda vattenområden.

Naturvårdsarter

I området har 152 naturvårdsarter, inklusive värdearter, påträffats i samband med naturvärdesinventeringen eller är kända från databasen Artportalen. Av dessa är 28 arter fridlysta och 30 är rödlistade. Flera rödlistade svampar, lavar och insekter förekommer allmänt i dessa naturvärdesbiotoper, bland annat talticka, kolfarnlav och reliktböck, alla rödlistade som nära hotade (NT, nära hotat). Exempel på hotade arter som finns i området är almrostöra

(EN, starkt hotat) och klosterlav (VU, sårbar). Även några ovanliga och kulturpräglade kärlväxtarter förekommer, bland annat trubbdaggkåpa (VU) och lundäxing (EN).

Svampinventeringen resulterade i 103 arter av svampar. Av dessa är åtta arter rödlistade. Sju arter är rödlistade som nära hotade (NT), till exempel svartvit taggsvamp och en art (rynkskinn) är rödlistad som sårbar (VU). Utöver dessa arter var åtta arter naturvårdsrelevanta.



Figur 9. Översiktsskarta över värdearter inom reservatet (Ekologigruppen 2024a).

Även områdets limniska miljöer hyser naturvårdsarter såsom pilblad (NT), skörsträfsse och glansslinke.

Fladdermöss

Vid fladdermusinventeringen (Ekologigruppen 2024b) noterades sex arter: brunlångöra, dvärgpipistrell, mustasch/taigafladdermus, nordfladdermus, större brunfladdermus och vattenfladdermus. De vanligaste arterna var dvärgpipistrell, nordfladdermus och vattenfladdermus.

Aktiviteten av fladdermöss var generellt relativt hög inom större delen av inventeringsområdet. Störst aktivitet var det i gläntan i

ekhagen nära Alviksvägen, kring Skogsbo, brynen kring Solviksängen, stigarna och vattnet vid Ålstensparken samt kring stränderna och strandpromenaden intill Mälaren. Det var även en ganska storaktivitet vid lilla våtmarken mitt i Storskogen. Lägst aktivitet var det i de tätare barrskogarna inom området, bland annat i elljusspåret och den kringliggande skogen samt i vissa av de rena barrskogsmiljöerna i Storskogen.

De flesta av de förekommande arterna fanns spridda inom större delen av inventeringsområdet. Artrikast var det kring Skogsbo och utmed stigarna, gläntorna och stränderna därkring, med minst fem observerade arter. Andra platser med många observerade arter var vid strandpromenaden längst i öster, vid gläntan i ekhagen öster om Ålstensängen och i Ålstensparken.

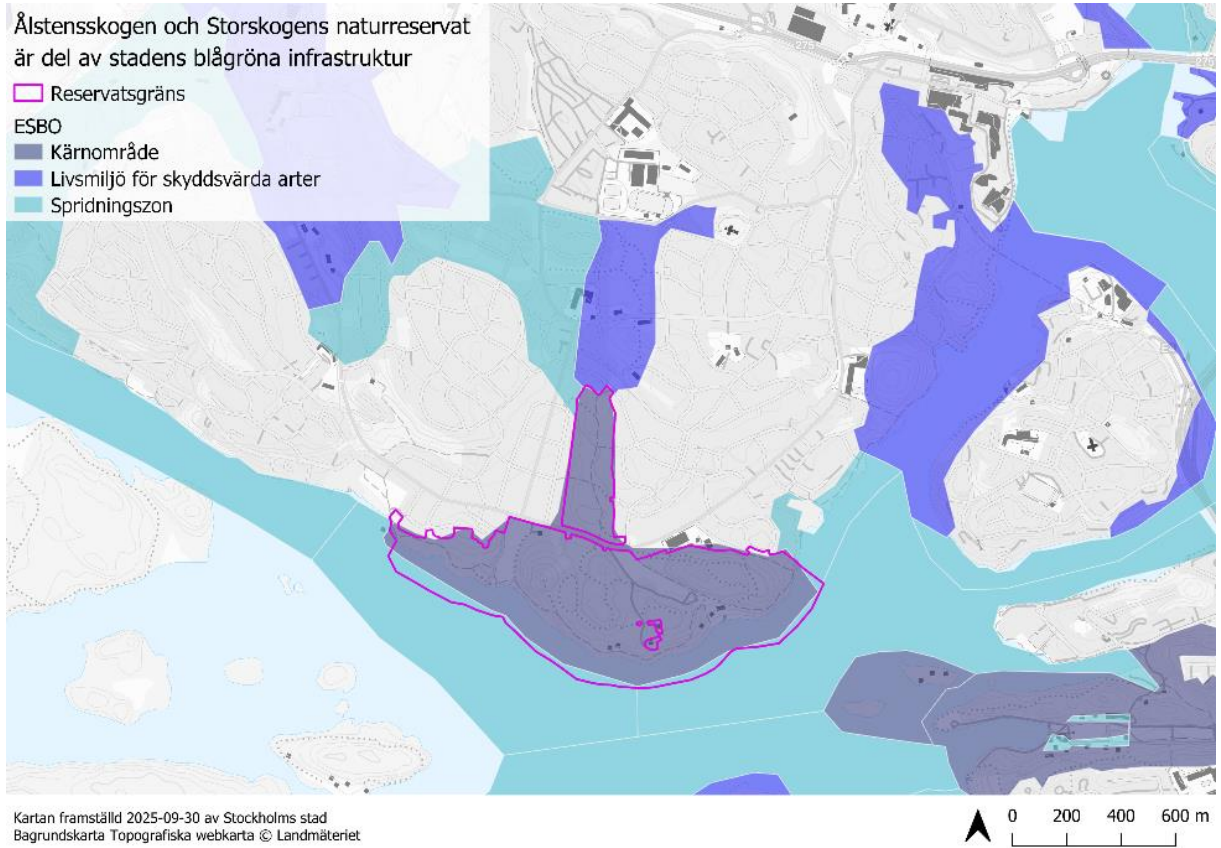
Resultaten från inventeringen visar vissa indikationer på förekomst av fladdermuskolonier inom inventeringsområdet eller dess närhet.

Reservatet bedöms vara mycket betydelsefullt för den lokala fladdermusfaunan. Miljöerna inom reservatet är varierade och denna variation har bidragit till fladdermössens artrikedom inom området. Stora delar av området och de angränsande vattenmiljöerna, med undantag av täta barrskogsmiljöer, nyttjas frekvent för födosökning.

Hålträd, bostadshus och fritidshus erbjuder gott om möjliga viloplatser och möjligheter för koloniplatser. Stora delar av området är inte belyst vilket är en mycket positiv aspekt för fladdermössen, framför allt för de mer ljusskygga arterna. För att räknas som artrika fladdermuslokaler bör som regel minst sex olika arter registreras i ett större område. Reservatet med minst 6–7 funna arter får enligt detta antagande anses vara artrikt. Inventeringsområdet utgör troligen en viktig spridningslänk för fladdermöss utmed Mälaren och vidare norrut inåt land.

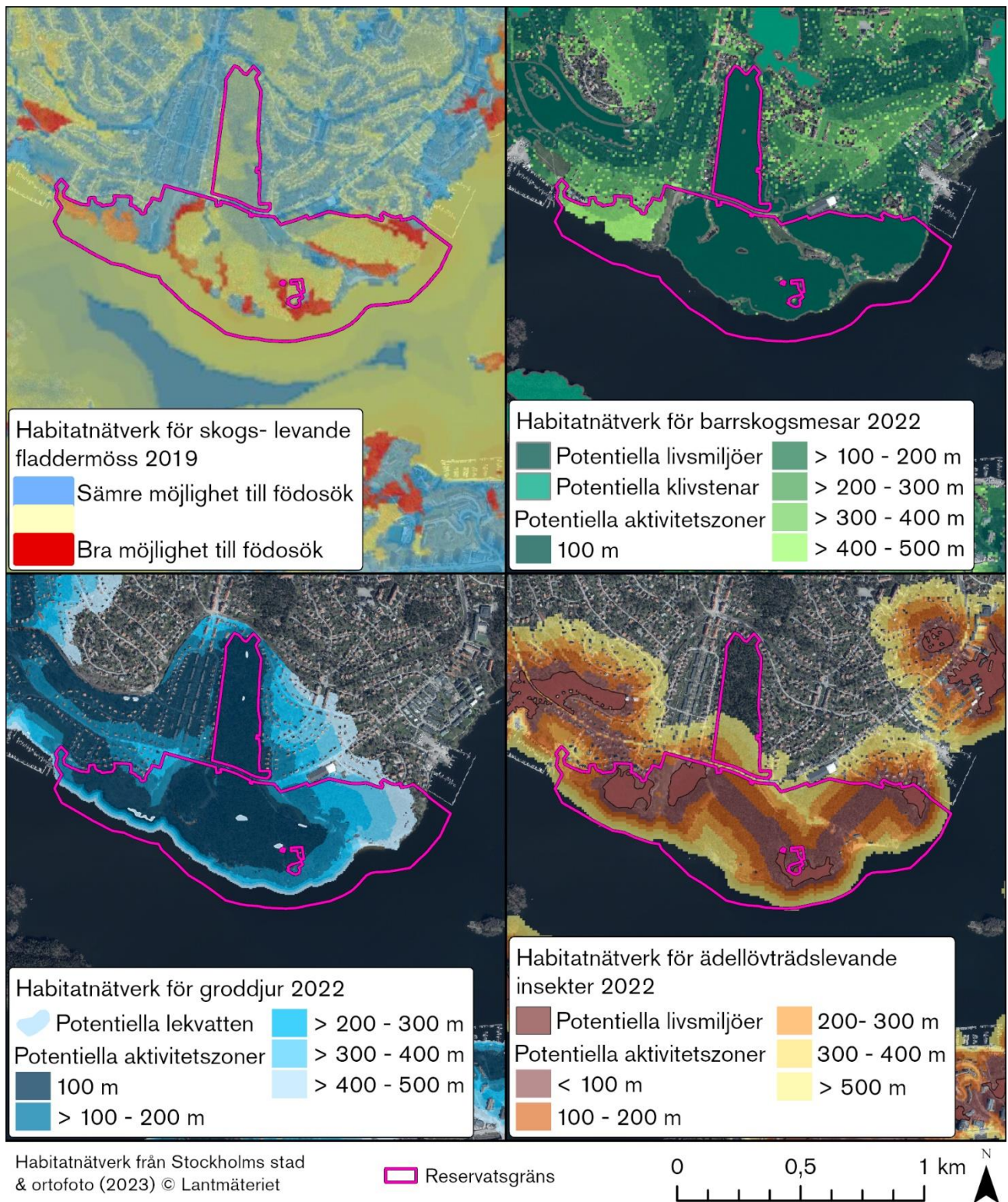
Ekologiska samband

Ålstensskogen och Storskogen är en viktig del av stadens sammanhängande grönbåa infrastruktur och utgör ett kärnområde i stadens ekologisk särskild betydelsefulla områden (ESBO) (Figur 10).



Figur 10. Ålstensskogen och Storskogen är en viktig del av stadens sammanhängande grönblåa infrastruktur och utgör et kärnområde i stadens ekologisk särskild betydelsefulla områden (ESBO) (Stockholms stad 2017).

Vad gäller stadens habitatnätverk ingår naturreservatsområdet i ett område med livs- och spridningsmiljöer för alla artgrupper som analysen innefattar, det vill säga fladdermöss, groddjur, barrskogsmesar och ädellövträdslivande insekter (Figur 11) (Miljöförvaltningen, Stockholms stad 2019-2022).



Figur 11. Stadens habitatnätverk med livsmiljöer för groddjur, fladdermöss, barrskogsmesar och ädellövträdslevande insekter (Miljöförvaltningen Stockholms stad (2019-2022)).

Rekreativa värden

Reservatet är välbesökt året runt. Det går att ta sig till området med kollektivtrafik, bil, cykel eller till fots. Tre hållplatser av Nockebybanan ligger inom 150-350 meter avstånd till olika entréer. Inom reservatet nära badet finns även parkering för både cykel och bil.



Figur 12. Rekreativvärden i Ålstensskogen och Storskogens naturreservat (Stockholms stad 2025).

Promenad- och motionsstråken är mycket välanvända och här rör sig människor på egen hand eller tillsammans, inte sällan i sällskap med hund. Närliggande skolor och förskolor använder ofta området under idrottslektioner eller friluftsdagar. Området används i första hand av närboende, men Smedsuddsbadet och det tillhörande utegymmet lockar besökare från ett större område. Mälaren erbjuder möjlighet till paddelsport, sommar- och vinterbad samt skridskoåkning. Eftersom naturreservatet bjuder på många upplevelser och är tätortsnära beläget, har det ett stort värde för många människors möjlighet till rekreation, motion och naturupplevelser.

Det sammanhängande park- och naturområde som utgör naturreservatet genomkorsas av flera promenadstråk men uppbär också många andra rekreativa värden (Figur 13). Den variationsrika naturen och topografin, parkrummen och det vattennära läget skapar goda förutsättningar för de upplevelsevärden som beskrivs enligt nedanstående definitioner:

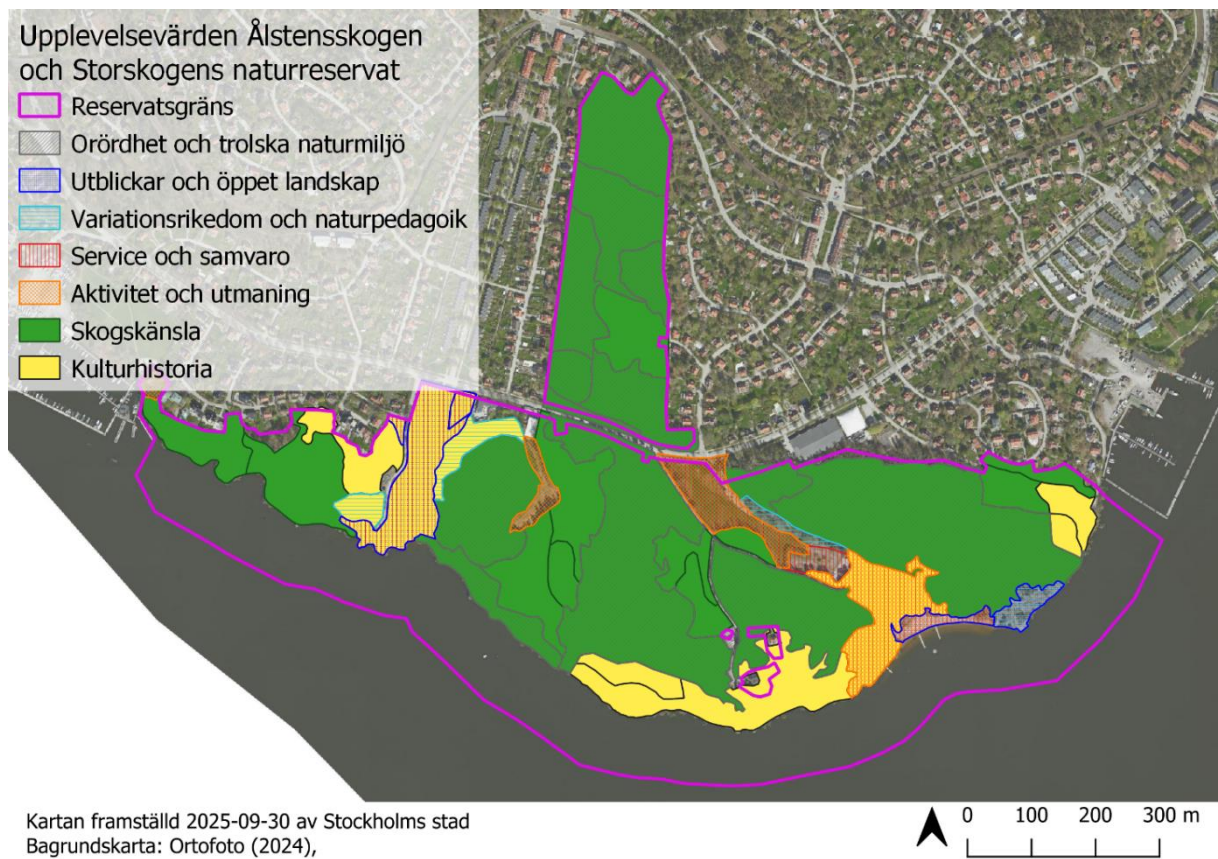
- Orördhet och trolska naturmiljöer
(påtaglig naturkänsla, frånvaro av andra människor, naturmystik)
- Skogskänsla
(omslutande skog, naturliga ljud och dofter, frånvaro av stadsmässiga anläggningar)
- Utblickar och öppna landskap
(vida och långa vyer)
- Variationsrikedom och naturpedagogik
(artrikedom, nåbar natur, möjlig upptäckarglädje)
- Kulturhistoria och levande landsbygd
(synbara historiska avtryck)
- Aktivitet och utmaning
(rörelse, strapatser, sport)
- Service och samvaro
(bekvämlighetsinrättningar, sociala anläggningar)

Inom området finns alla de ovan nämnda upplevelsevärdena representerade på en eller flera platser (Figur 13). Stora delar av naturreservatet utgörs av skog med påtaglig skogskänsla. Här ges möjlighet att finna lugn och ro, tystnad, och att njuta av skogens alla intryck utan att påverkas av bebyggelse och bilvägar. Ålstensskogen ger många möjligheter att finna rofyllda platser och är även med i Guide till tystnaden - Stockholms stad.

Andra delar av området har en natur med hög variationsrikedom. I dessa typer av miljöer ges stort utrymme för ett nyfiket utforskande av naturens mångfald. Den kuperade terrängen skapar branter med speciell natur och delvis vida vyer. För personer som söker ensamhet eller utmaningar i naturen finns ett nätverk av mindre stigar som går genom mer obruten och kuperad terräng. Branterna i naturreservatet skapar även potential för klättring.

Möjlighet till vattenkontakt finns vid Mälaren längst reservatets södra gräns. Längs strandpromenaden finns flera bänkar där det går att njuta av en vidsträckt utsikt över Mälaren. Staden och dess ljud känns långt borta. Art- och variationsrika miljöer är lämpliga för naturpedagogik och är viktiga besöksmål för förskolor och

skolor. Delar av området utgörs av dalgångar med öppna och långsträckta parkrum som karaktäriseras av stora gräsytor kantade av vegetation och högresta träd. Vattenkontakten är påtaglig och strandlinjen är väl åtkomlig. Dessa områden utgör centrala samlingsplatser och erbjuder lekplatser och aktivitet, ytor för samling och evenemang, men ger även möjlighet till kontemplation och rofylldhet. Parkerna har en historisk kontinuitet och är värdefulla inslag i området.



Figur 13. Översikt över reservatets upplevelsevärden (Stockholms stad 2025).

Beskrivning av områdets skötsel

Generella mål för områdets skötsel

- Att bevara biologisk mångfald och att långsiktig skydda och vårda värdefulla natur- och kulturmiljöer samt att skydda och återställa livsmiljöer för skyddsvärda arter.
- Att bevara och utveckla landskapets variationsrika naturmiljöer.
- Att gynna arter som är knutna till tall- och barrblandskog, ädellövsmiljöer, ängs- och gräsmarker, våtmarker, strand- och grunda vattenmiljöer samt kulturmiljöer.
- Att utveckla områdes ekologiska funktion och naturvärden genom åtgärder som anpassning av belysning till fladdermöss, tillskapandet av död ved, anläggande av nya dammar, ängsmiljöer och faunadepåer samt andra boplatser och födosökmiljöer för fauna.
- Att stärka tillgängligheten för alla besökare genom tydliga entréer och vägvisare. Promenadstråk och målpunkter ska hållas framkomliga och inbjudande. Vattenkontakt längs strandpromenaden upprätthålles utan att äventyra den biologiska mångfalden. Området ska också erbjuda grundläggande service, som exempelvis sittplatser och toaletter.
- Att med zonerings och kanalisering säkerställa möjligheter till såväl rofylldhet som aktivitet samt en mångfald av naturupplevelser såsom variationsrik natur, trolska naturmiljöer, skogs känsla, tystnad, utsikt och vattenkontakt.
- Att erbjuda möjligheter för återhämtning, motion, sociala möten, lek och naturpedagogik samt vara tillgänglig för forskning och undervisning.
- Att bevara, vårda och restaurera kulturlandskapet och dess fornlämningar och övriga kulturlämningar för att skapa berikande kulturupplevelser.
- Att förmedla information om reservatets olika värden, inklusive dess biologiska mångfald samt kulturhistoriskt värde, till allmänheten på ett lättillgängligt och förståeligt sätt.
- Ekonomisk avkastning, exempelvis genom avverkning, är inte ett mål för skötseln.

Generella riktlinjer för områdets skötsel

- Åtgärder som inbegriper gallring och röjning av träd och buskar/sly genomförs utanför fåglarnas häckningstid. Häckningstid infaller normalt mellan 1 mars och 31 juli. Detta gäller inte avlägsnande av riskträd.

- Vid restaureringsarbete, naturvårdsgallring och frihuggning är det viktigt att expertis med lång erfarenhet av naturvård utför stämplingen, det vill säga angivelserna av vilka träd och buskar som ska fällas respektive sparas.
- Större skötselinsatser ska genomföras med specialanpassade maskiner som minimerar skador och påverkan på marken. Maskiner som ger ett så litet marktryck som möjligt kan användas, åtgärder utförs när det fortfarande är tjäle i jorden eller under mycket torra perioder.
- Invasiva arter och icke inhemska arter med hög spridningsrisk som påträffas inom naturreservatet bör bekämpas i de fall de riskerar att påverka de naturvärden som reservatet avser att bevara. I första hand bör arter på Naturvårdsverkets och HaVs nationella lista för invasiva arter bekämpas, till exempel kanadensiskt gullris, spärroxbär och vresros. I andra hand bör arter på Artdatabankens utökade risklista bekämpas, till exempel häckoxbär, parksallat, snöbär, syren och vintergröna. En lista på alla invasiva arter inom reservatet finns separat i naturvärdesinventeringen (Ekologigruppen 2024a).
- Fällda träd lämnas som faunadepå inom naturreservat, med undantag för på och vid fornlämningar.

De mest prioriterade åtgärderna

- Löpande skötsel av tallskogar.
- Löpande skötsel av kulturpräglade ädellövsmiljöer och artrika miljöer med förekomst av gamla träd.
- Löpande hålla fornlämningar synliga
- Åtgärder för fladdermöss och groddjur.
- Bekämpning av invasiva arter.

Iordningställande åtgärder

Åtgärder som ska utföras i samband med reservatets inrättande:

- Utmärkning av reservatets gränser i terrängen.
- Förtydligande av entréer och uppförande av informationsskyltar.
- Anläggning av rast-, eld- och utsiktsplatser.
- Anpassning av belysning för fladdermöss.
- Bekämpning av invasiva arter i skötselområde: 3, 4, 5, 9, 19, 20, 32, 33 och 43
- Røjning av gran i skötselområde 30 och 46.
- Sloyrøjning och gallring i skötselområde 1.
- Friställning av vidkroniga träd i skötselområde 9.
- Försiktig røjning runt våtmarken i skötselområde 37.

Planens disposition

I denna del beskrivs de olika skötselområdena som föreslås i det blivande naturreservatet (Figur 14 samt Tabell 1). För varje skötselområde beskrivs vilka delområden som skötseln avser och vilken naturtyp som förekommer. Vidare beskrivs en målbild som naturtypen (med ekologiskt viktiga element och målarter) förväntas uppnås med hjälp av skötseln. De kriterier som behöver uppfyllas för att ett delområde ska uppnå gynnsamt bevarandetillstånd redovisas i form av uppföljningsbara mål. Slutligen redovisas en uppskattning av hur lång tid det bedöms ta innan naturtypen uppnår gynnsamt bevarandetillstånd.

Tabell 1. Tabellen visar respektive skötselområden, naturtyp och delområden

Skötselområden	Naturtyper som ingår	Delområde
Fri utveckling	Hällmarkstallskog	10, 27, 36, 39, 41
	Gran- och barrblandskog	14, 17, 37, 40, 28, 31, 38, 45
	Sumpskog, alkärr	15, 18
Ädellövskogsskötsel	Ädellövskog, ekskog	3, 43
Hällmarkstorrängsskötsel	Hällmarkstorräng	34
Tallskogsskötsel	Tallskog	2, 11, 13, 16, 21, 26, 42
Ek-tallskogsskötsel	Ek-tallskog	30, 46
Skötsel av parkliknande natur med tall och ädellövträd	Anlagd park/trädgård	19, 20, 32, 33
Gräsmarksskötsel och ängsskötsel	Anlagd park/trädgård, gräsmark	8, 24
Lövängsskötsel	Anlagd park/trädgård, hällmarkstorräng, hällmark	4, 5
Frisk gräsmarksskötsel	Frisk gräsmark	12
Lövblandskogsskötsel	Lövblandskog	1
Ekhagesskötsel	Ekhage/trädklädd betesmark	9
Strandmiljöskötsel	Strand- och grundområden	Del av 1,3,8, 20, 32, 34
Parkskötsel	Anlagd park/trädgård	22
Övriga ytor ej naturmark	Parkering, vägar	23 + vägar
	Badplats	35
	Blomsterplantering	47
Skötsel av stigar, strandpromenad, eljusspår och trappor och övriga anordningar för friluftsliv, rekreation och lek	-	Se karta, figur 9



Figur 14. Karta över skötselområden inom reservatet (Ekologigruppen och Stockholms stad 2025).

Skötselområden

Fri utveckling: Hällmarkstallskog

Delområden som avses: 10, 27, 36, 39, 41

Yta: 12,4 ha

Beskrivning av nuvarande tillstånd

Hällmarkstallskogen är den naturtyp i naturreservatet som i lägst grad utsatts för skogsbruk. Inslaget av gamla tallar är stort och flera av dessa tallar är över 200 år gamla och har utvecklat så kallad pansarbark. Det finns gott om rödlistade arter knutna till gamla tallar och hård död ved. Död ved förekommer som torrakor och lågor, men sällan särskilt rikligt. Detta beror på att ved plockats bort och att hällmarkerna är glesa och magra, vilket medför att träden växer långsamt samt att omloppstiden är lång. Markvegetationen utgörs främst av ljung och mattor av renlav, vilka är ömtåliga för slitage i form av tramp från fotgängare eller från cykling.

En mindre vattensamling finns i delområde 36 där det förekommer groddjur. Fladdermöss födosöker kring vattensamlingen.

Målbild

En gles och luckig skog på hållmark som domineras av tall (>70%) där andelen träd som är äldre än 200 år eller äldre är stort. Buskskiktet är till stora delar obefintligt men kan förekomma sparsamt. Fältskiktet avgörs av de naturgivna förutsättningarna. Naturtypen uppvisar de naturlighetskriterier som krävs för att klassas som Natura-naturtyp med gynnsamt bevarandetillstånd. I vissa av delområdena förekommer inslag av ek och i viss mån andra lövträd. I skrevor och i branterna runt hållmarkerna står enstaka senvuxna granar (långsamt växande). Det finns yngre träd av de förekommande trädslagen som kan sörja för att ersätta de gamla träd som dör. Många av de gamla träden är ofta rikligt solbelysta eftersom trädskiktet är glest, men det förekommer också delområden med tätare bestånd. Förekomsten av stående eller liggande död ved av alla förekommande trädslag är stort (mer än 10 kubikmeter per hektar). En vattensamling som utgör en lämplig livsmiljö för groddjur och fladdermöss finns i delområde 36.

Ekologiskt viktiga element

Följande strukturer är av särskild betydelse för biologisk mångfald i hållmarkstallskog:

- Gamla solbelysta tallar
- Torrakor (stående döda träd) och trädlågor (liggande döda träd)
- Naturlig föryngring, luckigt, olikåldrighet och flerskiktning
- Solexponerad hård ved
- Brandljud och kolad ved
- Vattensamling (delområde 36)

Rekreativa värdeelement

- Gångstigar som tillgängliggör naturen och kanaliserar för att minska slitage
- Orördhet och trolska naturmiljöer
- Skogskänsla
- Tystnad och rofylldhet
- Utblickar och öppna landskap samt vattenkontakt (utsiktspunkt i delområde 10)
- Variationsrikedom och naturpedagogik (groddjursdamm i delområde 36)

Kulturhistoriska värdeelement

- Kulturhistorisk lämning i form av sentida runristning L2013:1936 (delområde 10)

Målarter i naturtypen

- Tallticka, grovticka och motaggsvamp förekommer spritt
- Tofsmes häckar inom eller intill objekten
- Solexponerade mycket gamla tallar med förekomst av reliktbock
- Mängden hård död solbelyst ved skapar förutsättningar för en rik lavflora
- Mängden död ved skapar förutsättningar för vedlevande insekter som åttafläckig praktbagge
- Fladdermöss
- Groddjur i delområde 36

Uppföljningsbara mål för varje område

De kriterier som behöver uppfyllas för att ett delområde ska uppnå gynnsam bevarandestatus redovisas i form av uppföljningsbara mål i punktlistan nedan.

- Förekomst av skyddsvärda träd. I naturtypen ska summan av antalet grova tallar vara minst 20 stycken per ha i varje delområde. Med grov tall menas tall med en diameter i brösthöjd på 50 centimeter eller mer.
- Föryngring av tall. I naturtypen ska antalet "smala träd" av trädarten tall vara minst 20 stycken per hektar i varje delområde. Med smala träd avses träd med en diameter i brösthöjd på mellan 10 och 49 centimeter.
- Mängd död ved. I naturtypen ska den relaskoperade volymen död ved i genomsnitt vara minst 10 m³ per ha i varje delområde. Detta omfattar både liggande och stående tallved
- Förekomst av värdearter. Tallticka, motaggsvamp och reliktbock förekommer inom varje delområde.
- En vattensamling ska finnas i delområde 36.

Åtgärder

Punktinsatser

- Enskilda träd kan frihuggas vid behov. Detta bedöms sällan vara ett problem, men kan sällsynt behöva genomföras, exempelvis i kanterna av delområdena där gran kan förekomma.
- Vid behov kan veteranisering av ung till medelålders tall genomföras för att skapa långsamväxande tallar vilket på sikt bildar hård ved och snabbare får åldersstrukturer som exempelvis döda grenar, håligheter och vedblottor.

Återkommande åtgärder

- Undantag från fri utveckling kan göras för skogsbete, lämpligen i delområde 10 som ansluter till delområde 9 och delområde 12. I områden som betas ska lämpligt djurslag väljas och betetrycket ska var måttligt. Ingen konstgödsling får ske.

Tidsplan för att uppnå gynnsamt bevarandetillstånd

Delområde 10, 27 och 41 har redan gynnsam bevarandestatus. För delområde 36 och 39 är det främst mängden död ved som är för sparsam, här bedöms tiden vara cirka 25 år för att uppnå gynnsam bevarandestatus.

Fri utveckling: Blandskog och barrblandskog

Delområde som avses:

Barrblandskogar: 14, 17, 37 och 40

Blandskogar: 28, 31, 38 och 45

Yta: 6,9 ha

Beskrivning av nuvarande tillstånd

Naturreservatets barrblandskogar utgörs av fyra delområden som i olika grad är negativt påverkade genom avverkningar av träd och bortplockande av död ved. Delområde 37 har lägst grad av negativ påverkan och hyser höga naturvärden (klass 2). De utgörs av en relativt gammal barrblandskog med förekomst av gamla träd och viss förekomst av död ved. Inom delområdet förekommer flera rödlistade arter knutna till gamla tallar och granar, bland annat svartvit taggsvamp (NT) och rynkskinn (VU). I delområdet finns även en liten våtmark (vänster om stigen, mitt i Storskogen). Där förekommer det både groddjur och fladdermöss.

Delområde 14 och 40 har påtagligt naturvärde (klass 3), medan delområde 17 har visst naturvärde (klass 4). Delområde 14, 17 och 40 utgörs av unga till medelålders barrblandskogar med viss förekomst av gamla träd och låg mängd död ved. Inom delområdena förekommer värdearter, men generellt är mängden värdearter lågt jämfört med vad som kan förväntas förekomma i gamla barrblandskogar.

2024 bedömdes ett av fyra delområden (37) utgöra Natura-naturtyp, men delområdet har dålig status till följd av liten förekomst av död ved.

Delområden 28, 31, 38 och 45 utgörs av blandskogar. Naturreservatets blandskogar utgörs till största del av yngre och medelålders skogar som är påverkade av skogsbruk. Dock förekommer gamla träd inom de flesta av delområdena, främst av tall. Endast ett delområde (38) utgörs av Natura-naturtyp, men har dålig status på

grund av liten mängd död ved. Övriga delområden utgörs av skogar med visst eller påtagligt naturvärde och uppfyller inte kriterierna för att klassas som natura naturtyp.

Målbild

Trädskiktet består av en blandning av gran och tall där gran bitvis dominerar, men ingen av trädslagen utgör mer än 70% av grundytan i beståndet. På sikt blir delområdena mer och mer grandominerade eftersom gran naturligt dominerar på dessa marker. Visst inslag av lövträd förekommer naturligt inom vissa delar, upp mot 20 – 30% av grundytan där det är som störst. Skogen har en starknaturlig karaktär med träd i alla åldrar, luckighet och flerskiktning, vilket innebär att en stor variation av hög- och lågväxta träd förekommer. Inslaget av gamla träd är stort. Buskskiktet är generellt glest med undantag för att tätare partier kan förekomma fläckvis. Fältskiktet avgörs av de naturgivna förutsättningarna. Död ved uppstår kontinuerligt där gamla träd dör, både som stående och liggande ved i alla nedbrytningsstadier och i stor mängd (mer än 20 kubikmeter per hektar). Liggande grov död ved av gran är ett särskilt viktigt substrat för en av den hotade arten rynkskinn, (rödlistad som sårbar (VU)) som förekommer i naturtypen. Naturtypen uppvisar de naturlighetskriterier som krävs för att klassas som Natura-naturtyp med gynnsamt bevarandetillstånd. En våtmark förekommer i delområde 37.

Ekologiskt viktiga element

Strukturer som är av särskild betydelse för biologisk mångfald i barrblandskog:

- Gamla träd (både tall och gran)
- Torrakor (stående döda träd)
- Trädlågor (liggande grova döda träd, främst gran)
- Naturlig föryngring, luckigt, olikåldrighet och flerskiktning
- Våtmark (delområde 37)

Rekreativa värdeelement

- Gångstigar som tillgängliggör naturen och kanaliserar för att minska slitage
- Orördhet och trolska naturmiljöer
- Skogskänsla
- Tystnad och rofylldhet
- Variationsrikedom och naturpedagogik (groddjursdamm i delområde 37)

Målarter i naturtypen

- Barrskogsfåglar som spillkråka och tofsmes förekommer

- Flera signalarter förekommer och gynnas av den slutna miljön och av förekomst av död ved och gamla träd. Bland annat rynkskinn (VU), ullticka (NT) och svartvit taggsvamp (NT)
- Fladdermöss
- Groddjur

Uppföljningsbara mål för varje område

För att varje delområde ska uppnå gynnsam bevarandestatus redovisas nedan de kriterier som ska uppfyllas i form av uppföljningsbara mål:

- Förekomst av skyddsvärda träd. I naturtypen ska summan av antalet grova granar och tallar vara minst 20 stycken per ha. Med grov gran menas gran med en diameter i brösthöjd på 80 centimeter eller mer. Med grov tall menas tall med en diameter i brösthöjd på 50 centimeter eller mer.
- Föryngring av gran och tall. Antalet ”smala träd” bör vara minst 20 stycken per hektar. Med smala träd avses träd med en diameter i brösthöjd på mellan 10 och 49 centimeter.
- Mängd död ved. I naturtypen ska den relaskoperade volymen död ved vara minst 20 m³ per ha. Detta omfattar både ligande och stående död ved av både tall och gran.
- Förekomst av värdearter. Spillkråka, ullticka och rynkskinn förekommer inom varje delområde.
- Groddjur ska förekomma i våtmarken i delområde 37.

Åtgärder

Punktinsatser

- Vid behov kan gallring göras kring utvalda träd, exempelvis särskilt skyddsvärda gamla tallar.
- Luckhuggning för att möjliggöra etablering av tall kan genomföras vid behov, långa intervaller rekommenderas.
- Vid behov kan veteranisering av ung till medelålders tall genomföras för att skapa långsamväxande tallar vilket på sikt bildar hård ved och snabbare får åldersstrukturer som exempelvis döda grenar, håligheter och vedblottor.
- Håll öppet runt våtmarken genom försiktig röjning av träd- och buskskiktet (delområde 37).

Återkommande åtgärder

- Undantag från fri utveckling kan göras för skogsbete, lämpligen i delområde 14 som angränsar till delområde 12. I delområden som betas ska lämpligt djurslag väljas och betestrycket ska var måttligt. Ingen konstgödsling får ske.

Tidsplan för att uppnå gynnsamt bevarandetillstånd 25–50 år för delområde 37. För yngre delområden som inte har samma kontinuitet av gamla träd och arter, bedöms det ta längre tid, uppskattningsvis 75–100 år.

Fri utveckling: Sumpskog

Delområden som avses: 15, 18

Yta: 0,9 ha

Beskrivning av nuvarande tillstånd

Delområde 15 utgörs av en flerskiktad blandsumpskog med socklade träd. Död ved förekommer i viss mängd, mest av triviallövträd och till viss del av gran. Fältskiktet är örtrikt med stora förekomster av fuktgynnade mossor och starr.

Delområde 18 utgörs av ett litet triviallövsdominerat skogskärr med frisk-fuktig mark. Träden i delområdet är inte påtagligt gamla, men har begynnande sockelbildning, vilket vittnar om lång kontinuitet av fuktiga markförhållanden. Trädskiktet domineras av klibbal, med inslag av bland annat glasbjörk och sälg. Död ved förekommer i viss mängd i delområdet, dock mest som klengor av triviallövträd. Fältskiktet domineras av gräs och örter samt med tämligen rikt inslag av fuktgynnade mossor i markskiktet.

Målbild

Naturtypen förekommer på näringsrik mark som är fuktig till blöt. Det finns en påverkan från högt grundvatten och översvämning sker normalt årligen. Krontäckningsgraden är 50-100% och trädslagsfördelningen består av det som är på platsen naturligt förekommande, bland annat al och gran. Buskskiktet är generellt glest med undantag för att tätare partier kan förekomma fläckvis. Fältskiktet avgörs av de naturgivna förutsättningarna. Skogen ska vara naturskog eller likna naturskog. Det ska finnas gamla träd och död ved och en kontinuitet för de aktuella trädslagen. Skogen är flerskiktad med förekomst av träd med sockelbildning. Naturvårdsarter förekommer knutna till levande och döda träd.

Ekologiskt viktiga element

- Ostörd hydrologi
- Död ved av triviallövträd
- Död ved av gran
- Träd med sockelbildning
- Gamla träd av al, gran och tall

Rekreativa värdeelement

- Skogskänsla
- Tystnad och rofylldhet

Målarter

- Glansfläck
- Granbarkgnagare
- Ullticka
- Källarv
- Långfliksmossa
- Mindre hackspett

Uppföljningsbara mål för varje område

- Död ved av triviallöv och gran ska förekomma. Gamla träd ska förekomma.
- Död ved av triviallöv ska förekomma med 10m³/ha.
- Död ved av gran ska förekomma med 5m³/ha.
- Gamla träd ska förekomma med minst 3 träd/ha.

Åtgärder

Punktinsatser

- Vid behov kan död ved skapas genom ringbarkning, tillförsel från närområdet eller på andra sätt. Träd över 50 cm eller 80 år får inte användas för att skapa död ved.

Tidsplan för att uppnå gynnsamt bevarandetillstånd

Cirka 50 år.

Ädellövskogsskötsel

Delområden som avses: 3, 43

Yta: 2,4 ha

Beskrivning av nuvarande tillstånd

Delområde 3 utgörs av en till stora delar sluten ädellövskogsmiljö med inslag av äldre askar och nästan gamla ekar. Ädellövslunden är en rest av de äldre kulturmarker kring Ålstens gård som under 1920-talet omvandlades till naturpark. Träden i delområdet är mestadels över 100 år gamla, men idag finns här ett stort inslag av unga träd och sly samt ett välutvecklat busk-/slyskikt med unga ädellöv. Död ved förekommer i viss mängd, mest som liggande död ved av ask och alm, samt enstaka stående döda almar som dödsats av almsjuka. Marken är mull- och näringsrik. Naturen närmast vattnet utgörs av strandsumpskog eller svämskog i naturlig

succession med al och pil, där älgört, videört, svärdsilja, myskmadra och snårvinda växer på marken. Det finns bäverfällda träd och hackspethål på död al. I området förekommer flera fladder-arter. Vattenområdet utmed stranden är grunt med vegetation som kransalger och olika arter av nate. Läs mer om strandmiljön under rubrik Strandmiljöskötsel.

Delområde 43 utgörs av en liten före detta ekhage som numera vuxit igen till ekskog. Trädsiktet är varierat och i delområdet finns förutom några jätteekar, gammal tall och asp, samt nästan gammal gran, lönn och skogsek. Död ved förekommer om än ganska sparsamt.

Målbild

Delområde 3 utgörs av slutna ädellövskog med äldre askar och ekar samt sump-/svämskog i naturlig succession längs vattnet med hög andel död ved.

De gamla ädellövskogsmiljöerna har hög grad av naturlighet. Trädsiktets krontäckningsgrad är normalt 50-90% och ädellövträd utgör minst 50% av trädslagsfördelningen. Viktiga komponenter i trädsiktet är ek, alm, ask och lönn, men de för platsen naturligt förekommande trädslagen är de som kommer att styra hur trädslagsfördelningen ser ut. Busksiktet är generellt glest med undantag för att tätare partier kan förekomma fläckvis. Fältsiktet avgörs av de naturgivna förutsättningarna. Skogen liknar naturskog med avseende på egenskaper och strukturer, vilket innebär att det finns gamla träd, död ved och en kontinuitet för de aktuella trädslagen. Delområdena är mycket artrika och rödlistade arter av epifytiska kryptogamer, vedlevande insekter, samt marklevande flora och fauna förekommer. Artsammansättningen varierar med skogens slutenhet. Vid fyndet av klosterlav ska skogen vara halvöppen till slutna, då arten behöver hög luftfuktighet och missgynnas av ett ljus och torrt lokalklimat. Om arten naturligt försvinner till följd av brist på substrat behöver detta inte längre eftersträvas. I framtiden är det önskvärt att alm återintroduceras.

De låglänta delarna utgörs av flersiktad naturlig tät strandskog/svämplan med stor variation av äldre träd och rikt busksikt. Liten siktlucka vid mindre stig. Större grundområde med rik förekomst av vattenvegetation samt god tillgång till död ved.

Ekologiskt viktiga element

- Gamla askar, ekar och alar
- Liggande död ved av ek, ask, skogsalm och klibbal

- Stående död ved av ek, ask, skogsalm och klipbal
- Hålträd av ädellövträd och triviallovträd

Rekreativa värdeelement

- Gångstigar som tillgängliggör naturen och kanaliserar för att minska slitage
- Skogskänsla
- Tystnad och rofylldhet
- Bänkar

Kultuhistoriska värdeelement

- Delar av delområde 3 ingår i ett forna kulturlandskap kring Ålstens gård som omskapades till en naturpark under 1920-talet
- L2025:5348 Husgrund, historisk tid
Övrig kultuhistorisk lämning.

Målarter

- Fladdermöss, till exempel vattenfladdermus, nordfladdermus och dvärgpipistrell
- Mindre hackspett
- Ekticka
- Oxtungssvamp
- Klosterlav
- Svartöra
- Trubbdaggkåpa förekommer i brynet (se anpassad skötsel av trubbdaggkåpa under egen rubrik längre ned i detta dokument)

Uppföljningsbara mål för varje område

- Död ved av ädellövträd ska förekomma med minst 15m³/ha.
- Gamla askar och ekar ska förekomma med minst 5 träd/ha.
- Fladdermöss ska förekomma med minst 3 arter.

Åtgärder

Engångsåtgärder

Det är önskvärt att alm återintroduceras när resistent almar finns att plantera in.

Punktinsatser

- Bekämpa invasiva arter (främst snöbär och parksallat).
- Sätta upp holkar vid stranden för knipa och storskrak.

Återkommande åtgärder

- Gallringar genomförs för att gynna utvalda träd eller stävja slyuppslag, lämpligen var femte till tionde år, med undantag för tätare intervaller första åren. Åtgärden kan också utföras efter behov och utebli om målbilden inte bedöms påverkas negativt.
- Den fuktiga skogen utmed vattnet i delområde 3 får utvecklas naturligt. Skogen lämnas för fri utveckling. Mer död ved kan med fördel läggas ut i vattnet.
- Husgrunden L2025:5348 bör hållas fri från död ved, nedfallna grenar och träd samt låg vegetation.

Tidsplan för att uppnå gynnsamt bevarandetillstånd
Cirka 25 till 50 år.

Hällmarkstorrängsskötsel

Delområde som avses: 34

Yta: 0,4 ha

Beskrivning av nuvarande tillstånd

Delområdet utgörs av en mestadels öppen sydsluttande hällmarkstorräng invid Mälarstranden. Övre delen av delområdet (ca 10%) består av tallskog där gammal tall och grova silvriga tallågor förekommer. Markvegetationen är relativt artrik i den södra delen med förekomst av i regionen relativt ovanliga värdearter som klofibbla (NT), vårtåtel och blåmunkar. I den övre talldominerade delen förekommer arter knutna till gammal tall som grovticka, tallticka (NT) och mindre mörghorre. På en gammal grov silverlåga påträffades mycket gamla kläckhål av vad som troligen var den hotade arten raggbock (VU). Insektslivet på de öppna och ibland sandiga partierna i syd är rikt. Förekomst av myrlejon och gökbin indikerar viktiga miljöer för sandlevande bin och andra insekter. Läs mer om strandmiljön under rubrik Strandmiljöskötsel.

Målbild

Delområdet utgörs av en öppen och solexponerad hällmarkstorräng. Inom delområdet förekommer växtsamhällen med torktåliga arter av kärleväxter, lavar och mossor på silikatrika hällmarksytor. Hällarna är tidvis mycket torra och har ett tunt jordtäck. Kärleväxter som fetbladsväxter, styvmorsviol, tjärblomster, bergglim och mandelblom karakteriserar naturtypen. Naturtypen har en kron- och busktäckning på mindre än 30 %. De glest förekommande träden och buskarna som växer där är oftast låga och senvuxna. Naturlig strand med artrika hällmarkspartier och mindre

partier strandvegetation. Död ved i strandområdet. Sjöutsikt vid hällmarker utmed promenadvägen.

Ekologiskt viktiga element

Följande strukturer är av särskild betydelse för biologisk mångfald i hällmarktorrängar:

- Tunn jordmån mellan bergblottor
- Torrängsvegetation

Rekreativa värdeelement

- Utblickar och öppna landskap samt vattenkontakt
- Variationsrikedom och naturpedagogik
- Stigar som tillgängliggör naturen
- Grillplats

Målarter i naturtypen

- Fetbladsväxter
- Blåmunkar och vårtåtel
- Myrlejon och gökbin

Uppföljningsbara mål för varje område

Delområdet är öppet och solexponerat med förekomst av många för naturtypen typiska arter

Åtgärder

Återkommande åtgärder

- Buskar och träd röjs vart femte till tionde år, eller vid behov. Åtgärden görs för att hålla delområdet öppet. Värdefulla äldre träd och buskar sparas, samt i viss mån förnyring av dessa. Värdefulla buskar är exempelvis en och rönn som är viktiga för pollinatörer och i förlängningen även fåglar och fladdermöss.

Tallskogsskötsel

Delområden som avses: 2, 11, 13, 16, 21, 26, 42

Yta: 13,3 ha

Beskrivning av nuvarande tillstånd

Tallskogarna i området utgörs delvis av påtagligt naturvärde (delområde 2 och 13) och högsta naturvärde (delområde 16), men domineras av högt naturvärde (delområde 11, 21, 26 och 42). Skogarna är i olika grad påverkade av skogsbruksåtgärder som viss avverkning av träd och bortplockande av död ved. Gemensamt för

dessa tallskogar är att det förekommer gamla tallar. I delområdena med högt och högsta naturvärde finns dessutom en stor mängd gamla och mycket gamla tallar. Inom dessa delområden finns även död ved av olika kvalitéer. Bitvis förekommer även gott om värdearter knutna till tallskogsmiljöer, bland annat kolflarnlav, vedskivlav, reliktböck, tallticka och motaggsvamp (samtliga rödlistade som nära hotade). I delområde 16 ligger en fornlämning, ett krönröse från sen bronsålder.

Målbild

Målbilden är en tallskog som domineras av tall (minst 70 %). Tallskogen är eller kan inom snar framtid bli eller likna tallnaturskog. Det innebär att det finns gamla träd, 150 år eller betydligt äldre. Tallskogen är olikåldrig, flerskiktad, naturligt föryngrad och luckig. Andra trädslag kan också förekomma. Ek som förväntas öka med ett varmare klimat kan förekomma relativt rikligt, men tall utgör alltid >70% av grundytan. Sparsam förekomst av gran kan också förekomma. Buskskiktet är generellt glest med undantag för att tätare partier kan förekomma fläckvis. Fältskiktet avgörs av de naturgivna förutsättningarna.

Det finns förekomst av död ved av olika kvalité och i olika nedbrytningsstadier. Den döda vedens kvalité kan exempelvis vara solexponerad, beskuggad, kådimpregnerad, grov, klen, mjuk eller hård. Skogen har förekomst av yngre tall som kan sörja för att ersätta de gamla träden när dessa dör på sikt.

Naturtyperna uppvisar de naturlighetskriterier som krävs för att klassas som Natura-naturtyp med gynnsamt bevarandetilstånd. Krönröset ska vara synligt.

Ekologiskt viktiga element

Följande strukturer är av särskild betydelse för biologisk mångfald i tallskog:

- Gamla tallar
- Naturlig föryngring, luckigt, olikåldrighet och flerskiktning
- Torrakor tall (stående döda träd)
- Tall-lågor (liggande döda träd)
- Grov hård solexponerad ved tall

Rekreativa värdeelement

- Orördhet och trolska naturmiljöer
- Skogskänsla
- Tystnad och rofylldhet
- Utblickar och öppna landskap samt vattenkontakt (delområde 11)

- Variationsrikedom och naturpedagogik (groddjursdammar i delområde 16)
- Gångstigar som tillgängliggör naturen och kanaliserar för att minska slitage
- Utegym
- Elljusspår

Kulturhistoriska värdeelement

- Röse från slutet av bronsåldern L2013:80 (delområde 16)

Målarter i naturtypen

- Spillkråka och tofsmes häckar i reservatet
- Vedsvampen talticka förekommer på flera träd per hektar
Marksvampar som motaggsvamp och dropptaggsvamp knutna till glesa tallskogar förekommer allmänt
- Mängden död ved skapar förutsättningar för vedlevande och skyddsvärda insekter, bland annat reliktbodyck och åttafläckig praktbagge
- Trubbdaggkåpa förekommer i brynet (se anpassad skötsel av trubbdaggkåpa under egen rubrik längre ned i detta dokument)

Uppföljningsbara mål för varje område

För att varje delområde ska uppnå gynnsam bevarandestatus redovisas nedan de kriterier som ska uppfyllas i form av uppföljningsbara mål:

- Grundyta tall är >70%.
- Förekomst av skyddsvärda träd. I naturtypen ska summan av antalet grova tallar vara minst 20 stycken per ha. Med grov tall menas tall med en diameter i brösthöjd på 50 centimeter eller mer.
- Föryngring av tall. I naturtypen ska antalet "smala träd" av tall vara minst 20 per hektar. Med smala träd avses träd med en diameter i brösthöjd på mellan 10 och 49 centimeter.
- Mängd död ved. I naturtypen ska den relaskoperade volymen död ved vara minst 15 m³ per ha. Detta omfattar både ligande och stående tallved.
- Förekomst av värdearter. Reliktbodyck, spillkråka och talticka ska förekomma inom alla delområden
- Röse L2013:80 ska hållas synligt.

Åtgärder

Punktinsatser

- Ljusbrunnar kan skapas för att gynna föryngring av tall, lämpligen på platser där gran tas bort.

- Friställande av särskilt värdefull gammal tall, (och eventuellt ek) eller efterträdare till dessa. Genomförs vid behov.
- Vid behov kan veteranisering av ung till medelålders tall genomföras för att skapa långsamväxande tallar vilket på sikt bildar hård ved och snabbare får åldersstrukturer som exempelvis döda grenar, håligheter och vedblottor.

Återkommande åtgärder

- Bortgallrande/röjning av gran i partier för att skapa luckor för förnygring av tall (och eventuellt ek). Genomförs lämpligen var femte till tionde år, eller vid behov.
- Krönröset på höjden ska hållas synligt. Tag bort död ved och nedfallna träd på och intill röset, och lägg det inom närliggande skogsmark. Röset ska hållas rent från låg vegetation. Avverka små träd som växer upp intill rösets utbredning. Se över om träd i närheten riskerar att falla. I så fall ska de tas bort manuellt eller med mindre maskin som inte orsakar markskador.

Tidsplan för att uppnå gynnsamt bevarandetillstånd

Delområde 16 och 21 har redan gynnsamt bevarandetillstånd.

Delområde 11, 26 och 42 har dålig status, främst på grund av brist av död ved och dessa delområden bedöms uppnå gynnsam status inom 25 år. Delområde 2 och 13 bedöms vara så negativt påverkade att de idag inte uppnår Natura-status. För dessa bedöms tiden för att uppnå gynnsam bevarandestatus vara cirka 50 år.

Ek-tallskogsskötsel

Delområden som avses: 30, 46

Yta: 0,7 ha

Beskrivning av nuvarande tillstånd

Delområde 30 utgörs av en naturskog med ek och tall. Många av tallarna är gamla och det finns även enstaka gammal ek. Inslag av nästan gammal lönn finns också. Delområdet ligger nära bebyggelse och väg och är påverkad av detta. Vid vägen är marken påverkad av schaktning och nära bebyggelsen förekommer tippning av trädgårdsavfall och en ganska stor förekomst av olika invasiva buskar och markväxter. Markvegetationen är varierad, i söder har delområdet prägel av trädklädd betesmark.

Delområde 46 utgörs av ett långsträckt solexponerat bryn som i kanten domineras av ek, men som i en gradient övergår till talldominerad skog. Brynet har en blandning av nästan gamla ekar och

gamla tallar samt värdefulla buskar som rosor och slån. Här förekommer även flera vildbin och fjärilsarter.

Målbild

Målbilden är en skog där eken och tallen är de naturligt tongivande trädslagen. Ek och tall utgör tillsammans >70% av grundytan, men inget av trädslagen utgör mer än 50%. Upp till 30 % andra trädslag kan förekomma. Skogen ska vara flerskiktad och naturligt luckig, vilket gör att solexponerade träd förekommer spritt i beståndet. Trädskiktet domineras av nästan gamla till mycket gamla träd, med en naturlig förnygring av förekommande trädslag. Buskskiktet är generellt glest med undantag för att tätare partier kan förekomma fläckvis. Fältskiktet avgörs av de naturgivna förutsättningarna. Det finns förekomst av död ved av olika kvalité och i olika nedbrytningsstadier. Den döda vedens kvalité kan exempelvis vara solexponerad, beskuggad, kådimpregnerad, grov, klen, mjuk eller hård. Delområdena hyser en mängd rödlistade arter knutna främst till tall och ek.

Delområde 46 har ett långsträckt och solexponerat bryn med blommande och bärande buskar, viktigt för pollinatörer.

Ekologiskt viktiga element

Följande strukturer är av särskild betydelse för biologisk mångfald i ek-tallskog:

- Gamla träd av främst tall och ek
- Naturlig förnygring främst av ek och tall, luckigt, olikåldrighet och flerskiktning
- Torrakor (stående döda träd) främst av tall och ek
- Trädlågor (liggande döda träd) främst av tall och ek
- Solexponerade bryn

Rekreativa värdeelement

- Variationsrikedom och naturpedagogik (brynmiljöer i delområde 46)
- Gångstigar som tillgängliggör naturen och kanaliserar för att minska slitage

Målarter i naturtypen

- Vedsvamparna talticka och ekticka förekommer på flera träd inom delområdena. Värdearter av marksvampar knutna till de gamla träden förekommer allmänt (exempelvis ekspindling)
- Vildbin och fjärilar (delområde 46)
- Fladdermöss
- Ärtsångare, svartvit flugsnappare, grönfink

Uppföljningsbara mål för varje område

För att varje delområde ska uppnå gynnsam bevarandestatus redovisas nedan de kriterier som ska uppfyllas i form av uppföljningsbara mål:

- Ek och tall utgör tillsammans >70% av grundytan, men inget av trädslagen utgör mer än 50%.
- Förekomst av skyddsvärda träd. I naturtypen ska summan av antalet grova träd (tall och ek) vara minst 20 per ha. Med grova träd menas träd med en diameter i brösthöjd på minst 50 centimeter för tall och 60 centimeter för ek.
- Föryngring av tall och ek. I naturtypen ska antalet "smala träd" av tall eller ek vara minst 20 per hektar. Med smala träd avses träd med en diameter i brösthöjd på mellan 10 och 49 centimeter.
- Mängd död ved. I naturtypen ska den relaskoperade volymen död ved vara minst 15 m³ per ha. Detta omfattar både ligande och stående död ved.
- Naturvårdsarterna talticka och ekticka ska förekomma.

Åtgärder

Engångsåtgärder

- Røj bort gran i hela beståndet, görs omgående.

Punktinsatser

- Veteranisering av ung till medelålders ek. Detta för att skapa långsamväxande träd vilket på sikt bildar hård ved och snabbare får åldersstrukturer som exempelvis håligheter och vedblottor.
- Røjning av gran vid behov.
- Røjning av träd i partier för att skapa luckor för föryngring av tall och ek. Genomförs vid behov, lämpligen var femte till tionde år.
- Friställande av särskilt värdefull gammal tall och ek eller efterträdare till dessa. Genomförs vid behov.
- Vid behov kan veteranisering av ung till medelålders tall genomföras för att skapa långsamväxande tallar vilket på sikt bildar hård ved och snabbare får åldersstrukturer som exempelvis döda grenar, håligheter och vedblottor.

Tidsplan för att uppnå gynnsamt bevarandetillstånd

Delområde 30: cirka 25 år.

Delområde 46: cirka 50 år.

Skötsel av parkliknande natur med tall och ädellövträd

Delområden som avses: 19, 20, 32, 33

Yta: 3,6 ha

Beskrivning av nuvarande tillstånd

Delområdena som sköseltypen avser består i olika utsträckning av seminaturliga miljöer med tydlig påverkan från människan. Några delområden utgörs av rena trädgårdar och tomtmark, och några delområdena utgörs av strandnära miljöer mellan Mälaren och nuvarande eller före detta tomtmark. Naturen är delvis påverkad genom siktröjningar och förekomst av kulturpräglade arter som lundäxing (EN), lundgamander och parkgröe. Bitvis förekommer stora bestånd av invasiva och potentiellt invasiva trädgårdsväxter som behöver bekämpas. Trots att miljön är tydligt påverkad av mänsklig aktivitet förekommer en stor mängd naturliga strukturer med stort värde för biologisk mångfald. Bland annat förekommer gamla och nästan gamla träd av exempelvis tall, ek och lönn. Död ved förekommer i en variation av grovlek och kvalitet. Inom delområdena har även ett stort antal rödlistade och sällsynta arter påträffats. Läs mer om strandmiljön under rubrik Strandmiljöskötsel.

Målbild

Målbilden är en luckig skog med gamla träd av ädellöv och tall. Död ved av förekommande trädslag förekommer rikligt. Buskskiktet är generellt glest med undantag för att tätare partier kan förekomma fläckvis. Fältskiktet avgörs av de naturgivna förutsättningarna. Kulturpräglade arter som till exempel lundäxing förekommer. Vid utpekade utsiktspunkter och vid utplacerade parkbänkar ska det vara fri utsikt över Mälaren. Vid övriga sträckor är målbilden strandskog med uppväxt vegetation och god tillgång till död ved i strand- och grundvattenzonen.

Ekologiskt viktiga element

- Solexponerade gamla tallar
- Jätteek
- Gamla lönnar
- Hålträd

Rekreativa värdeelement

- Utblickar och öppna landskap samt vattenkontakt (delområden 20, 32, 33)
- Tystnad och rofylldhet

- Gångstigar som tillgängliggör naturen och kanaliserar besökare för att minska slitage
- Parkbänkar med utsikt över Mälaren
- Badmöjligheter från klippor

Kulturhistoriska värdeelement

- Husgrunder, trädgårdsselement samt kultur/ trädgårdsväxter kring f d sommarvillor från slutet av 1800-talet utmed Mälaren
- I östra delen av område 20 finns grundstenar samt kallmurad stenmur och trappa från sommarvillan Annero. Vidare syns spår av trädgården som omslöt den forna sommarvillan Granliden, längre västerut
- Kulturmarker i anslutning till forna bebyggelse vid Bergsviks gård (delområden 32)

Målarter

- Lundäxing, parkgröe, lundgamander
- Tallticka
- Fladdermöss, till exempel dvärgpipistrell, nordfladdermus, större brunfladdermus och vattenfladdermus
- Mindre hackspett, ärtsångare, svartvit flugsnappare

Uppföljningsbara mål för varje område

- Död ved av ädellövträd och tall ska förekomma med 15m³/ha.
- Gamla ädellövträd och tallar ska förekomma med 5 träd/ha.
- Lundäxing, parkgröe och lundgamander ska förekomma inom delområde 20.
- Hålträd ska förekomma minst 2 träd/ha . 3 arter.

Åtgärder

Punktinsatser

- Bekämpning av invasiva arter och trädgårdsväxter som gullregn, spärroxbär, häckoxbär, syren, snöbär och vintergröna, utförs efter behov, görs omgående.
- Vid behov kan gallringar genomföras för att gynna enskilda träd eller stävja slyuppslag.
- Vid behov kan mindre delytor slås för att fortsatt hållas öppna.
- Vid skötsel och underhåll av hus och byggnader ska hänsyn tas till eventuellt förekomster av fladdermöss.
- Vid eventuell rivning av hus inom området, till exempel om man behöver dra fram transportvägar, ska hänsyn tas till befintliga natur- och kulturvärden.
- Sätta upp holkar vid stranden för knipa och storskrak.

Återkommande åtgärder

- Årliga röjningar vid utsiktspunkter och parkbänkar vid Mälaren.
- Husgrunder och trappor från de forna villorna Annero och Granliden och hålls synliga genom att ta bort vegetation som kan göra lämningarna skada.

Tidsplan för att uppnå gynnsamt bevarandetilstånd
Målbilden uppnås när skötseln implementeras.

Gräsmarksskötsel och ängsskötsel

Delområde som avses: 8, 24

Yta: 3,3 ha

Beskrivning av nuvarande tillstånd

Ålstensängen (delområde 8) är en stor öppen gräsmattsyta som utgör en viktig siktlinje från bebyggelsen vid Ålstensvägen i norr och ner mot Mälaren i söder. Markerna är del av ett forna kulturlandskap kring Ålstens gård som omskapades till naturpark enligt 1920-talet nya parkideal. Floran är trivial, men vanliga nektarväxter förekommer. Slånbuskage, hagtorn och enstaka ädellövträd finns längs med den västra kanten. Längst i nordost finns en grusyta. Vid Mälaren finns en liten sandstrand. Ett ekologiskt värdefullt grundområde sträcker sig ut i vattenzonen utmed stranden. Solviksängen (delområde 24) utgörs av en stor yta med kortklippt gräsmatta och en liten lekpark i nordost. I de nordvästra delarna är gräsmattan fuktig-blöt och det står tidvis vatten där. Fladdermöss förekommer längs brynen. Läs mer om strandmiljön under rubrik Strandmiljöskötsel.

Målbild

Ålstensängen (delområde 8) utgörs av en stor gräsyta med en öppen siktlinje mot vattnet. Blommande buskar och enstaka äldre askar finns. Partier med ängsvegetation förekommer längs med den västra kanten och i nordöst mot delområde 9. En mindre sandstrand finns vid Mälaren. Grundområde med rik flora och fauna. Solviksängen (delområde 24) utgörs av en öppen gräsmatta och en solbelyst groddjursdamm. Dammen har vattenvegetation, sluttande sidor och en djuphåla som inte torkar ut på sommaren. Ytor med ängsvegetation förekommer i den sydöstra delen som angränsar mot brynet i delområde 46. Ett stråk av buskar och långgräsvegetation skapar en ledlinje för fladdermöss mellan dammen och

brynet och mellan delområde 45 och 46. Solviksängen är mörklagd eller har anpassad belysning för fladdermöss.

En lekpark finnas i den nordöstra delen. Möjlighet finns att, inom ramen för den biologiska mångfalden, kanalisera fler aktiviteter, friluftsanläggningar eller service till området.

Strandområde (delområde 8) med variation av sand- och stenpartier och naturlig strandvegetation. Siktlinjen från Ålstensgatan hålls öppen. Opåverkat grundområde med rik förekomst av vattenvegetation.

Ekologiskt viktiga element

- Enstaka ädellövträd av ask och lönn
- Slånbuskage och hagtornar
- Brynmiljö
- Nektarväxter

Rekreativa värdeelement

- Utblickar och öppna landskap samt vattenkontakt (delområde 8)
- Variationsrikedom och naturpedagogik (blomrika ängar i delområden 8 och 24, damm i delområde 24)
- Aktivitet och utmaning (delområde 24)
- Service och samvaro (delområden 8 och 24)
- Stora öppna gräsytor (delområden 8 och 24)
- Badplats (delområde 8)
- Lekpark (delområde 24)
- Möjlighet till hundrastgård eller andra friluftsoch serviceanläggningar inom ramen för den biologiska mångfalden (delområde 24)

Kulturhistoriska värdeelement

- Ålstensängen (delområde 8) var en del av Ålstens gårds odlingsmarker/hävdade kulturmarker under 1700-talet fram till början av 1900-talet. Ålstensängen utgör exempel på 1920-talets naturparksideal utvecklat/inspirerat av Rutger Sernander. Den fria utblicken från Ålstensgatan ned över Ålstensängen mot Mälaren utgör idag ett riksintresse.

Målarter

- Hävdgynnade arter, till exempel brudbröd, mandelblomma, knölsmörlomma, tjärblomster och ängshavre
- Pollinatörer

- Fladdermöss, till exempel dvärgpipistrell, nordfladdermus och större brunfladdermus
- Vanlig padda och vanlig groda (delområde 24)

Uppföljningsbara mål för varje område

- Långgräsvegetation ska finnas på en yta av minst 500 kvm.
- Ängsvegetation ska finnas på en yta av minst 2000 kvm.
- Ytor med ängsvegetation ska ha förekomst av 1 typisk art kärlväxter per provyta. En provyta är 0,5 x 0,5 meter, alltså 0,25 kvadratmeter.
- Vanlig padda och vanlig groda ska förekomma i groddjursdammen med minst 50 individer.

Åtgärder

Engångsåtgärd

- Anlägg ytor med ängsvegetation med arter som till exempel blåklockor, brudbröd, mandelblom, prästkrage, rödklint, tjärblomster och åkervädd. Lämpliga ytor finns längs med den västra sidan och i den nordöstra delen av Ålstensängen (8) samt längs det östra brynet i delområde 24. Marken behöver beredas och det översta jordlagret kan behöva tas bort om det är näringsrikt. Ett lager med näringsfattig jord som kan blandas med sand och grovkalk läggs på. Plantering med pluggplantor och /eller frösådd av ängsväxter. Alternativt kan nyslaget hö från angränsande gräsmarker med hävdgynnad flora flyttas till nyanlagda ytor där höet får fröa av sig. Åtgärden görs inom 5 år.
- Anlägg en damm anpassad för groddjur (delområde 24), görs inom 5 år.
- Anlägg ett stråk av buskar och hög vegetation som skapar en ledlinje för fladdermöss mellan dammen och brynet (delområde 24), görs inom 5 år.
- Möjlighet att anlägga en hundrastgård (delområde 23 eller 24).
- Anpassa belysning för fladdermöss längs vägen, görs omgående.

Återkommande åtgärder

- Gräsmatteskötsel
- Partier med ängsflora hävdas årligen genom sen slåtter i mitten av juli-augusti. Låt vegetationen torka och fröa av sig 1-2 veckor. Materialet ska sedan transporteras bort. Alternativt kan partier med ängsvegetationen betas. I områden som betas

ska lämpligt djurslag väljas och betetrycket ska var måttligt. Ingen konstgödsling får ske.

- Skötsel och underhåll av anordningar beskrivs under egen rubrik.

Tidsplan för att uppnå gynnsamt bevarandetillstånd
5-10 år

Lövängsskötsel

Delområden som avses: 4 och 5

Yta: 1,2 ha

Beskrivning av nuvarande tillstånd

Delområde 4 och 5 utgör en rest av ett äldre kulturlandskap kring Ålstens gård som under 1920-talet omvandlas till naturpark. Inom området finns ett flertal möjliga fornlämningar i form av husgrunder och terrasser.

Delområde 4 utgörs dels av ett hällmarksstråk, som sträcker sig från väst till öst. Stråket har dels ett inslag av några äldre ädellövträd, främst askar, dels av ett stort parti med uppslag av asksly och buskar som slån och hagtorn. Marken är ganska torr och näringsfattig. Längst i norr finns en stensatt terrass där det tidigare legat en kvarn. Hävdgynnad vegetation med arter som brudbröd, mandelblomma, knölsmörblomma, tjärblomster och ängshavre förekommer utspritt i delområdet.

Delområde 5 utgörs av före detta tomtmark där de gamla husgrunderna från Sjövillan finns kvar. Tomtmarken har tidigare fått växa igen, men har nu röjts fram. I trädskiktet dominerar spridda ädellövträd och en äldre lindallé. Enstaka äldre askar och päronträd finns också. Floran domineras av gräs och högväxta örter med inslag av kvarstående och inkomna trädgårdsväxter.

Målbild

Området utgörs av löväng med öppna gräsytor och spridda äldre ädellövträd. I den norra delen finns inslag av hällmarker och naturlig gräsmark med hävdgynnad vegetation och viss förekomst av blommande och bärande buskar. Träd tillåts växa upp och trädskiktet kan vara av varierad ålder och trädslagsfördelning. Hamlade träd kan förekomma. Inom området förekommer flera värdearter knutna till naturtypen, främst av kärlväxter och insekter.

Fältskiktet ska utgöras av hävdgynnade arter. Lämningar av historiska byggnader och de gamla husgrunderna ska vara synliga. Syrenbuskar är kvar vid gamla husgrunder. Parkmöbler finns i den södra delen. Skylt till entré och informationsskylt om platsens historia ska finnas.

Ekologiskt viktiga element

- Gamla och solbelysta askar
- Lindallé
- Hällmarker
- Buskage av blommande och bärande buskar, till exempel hagtornar
- Hävdgynnade kärlväxter

Rekreativa värdeelement

- Variationsrikedom och naturpedagogik
- Tystnad och rofylldhet
- Entré till reservatet
- Parkmöbler

Kultuhistoriska värdeelement

- Möjliga fornlämningar L2021:2204, 2196, 2197 grundstenar från forna byggnader kring Ålstens gård, bränneritorp, flera husgrunder samt en stensatt terrass där det stått en kvarn
- Rester av äldre kulturlandskap kring Ålstens gård som omvandlas till naturpark enligt 1920-talets parkideal

Målarter

- Hävdgynnade arter som brudbröd, mandelblomma, knölsmörblomma, tjärblomster och ängshavre
- Pollinatörer
- Brun trädmyra
- Guldlocksmossa
- Fladdermöss, till exempel dvärgpipistrell, nordfladdermus och större brunfladdermus

Uppföljningsbara mål för varje område

- Gamla ädellövträd ska förekomma med minst 5 träd /ha-
- Krontäckning av träd och buskar får max vara 30 % av ytan. Träd och buskar får inte vara av igenväxningskaraktär-
- Naturtypen ska ha förekomst av 1 typisk art kärlväxter per provyta. En provyta är 0,5 x 0,5 meter, alltså 0,25 kvadratmeter.
- Fladdermöss ska förekomma med minst 3 arter.
- De möjliga fornlämningarna ska hållas synliga.

Åtgärder

Engångsåtgärd

- Sätt upp en entréskylt till naturreservatet, görs omgående

Punktinsatser

- Røj bort en stor del av buskskiktet samt asksly, görs omgående.
- Røj bort arter som parksallat och snöbär, görs omgående. Røjningen sker därefter efter behov.
- Förhindra att syren sprider sig. Røjning vid behov
- Friställning av äldre träd, görs omgående.
- Insådd av ängsväxter kan göras i delar där trädgårdsbuskar har röjts bort och där florán är trivial, görs omgående. Eventuellt kan marken behöva markberedas och grovkalkas innan insådd.

Återkommande åtgärder

- Hävda marken årligen med sen slåtter i mitten av juli-augusti. Låt vegetationen torka och fröa av sig 1-2 veckor. Materialet ska sedan transporteras bort. Alternativ kan hela eller delar av området hållas öppet med betesdjur. Om området betas ska lämpligt djurslag väljas och betestrycket ska var måttligt. Ingen konstgödsling får ske.
- Träd av ask och lind kan hamlas.
- Håll husgrunder öppna genom årlig røjning 1 gång/år i juni-juli. Rundad plåtå som omringas av stenmur, L2021:2196, bör hållas ren från låg vegetation. Mot vattnet fortsätter en terrassering som även den bör underhållas på samma sätt. Håll murarna, bl. a L2021:2197 och L2021:2204, rena från låg växtlighet så att de är synliga.
- Låt inte död ved och nedfallna träd ligga kvar (om inte borttagandet av träd riskerar att skada murarna). Flytta den döda veden till närliggande plats inom reservatet.

Tidsplan för att uppnå gynnsamt bevarandetilstånd
20-30 år

Frisk gräsmarksskötsel

Delområde som avses: 12

Yta: 0,4 ha

Beskrivning av nuvarande tillstånd

Delområdet är en öppen, näringsrik och delvis fuktig gräsmark i en brant backe som används för olika rekreativa aktiviteter. Marken är till stora delar påverkad av utfyllningsmassor. Knylhavre, kirskaål och hundkäx är vanliga i markvegetation i de näringsrika delarna. Endast mindre delar av torrare mark i sydost hyser flora som tyder på mer näringsfattiga förhållanden. Utmed en naturstig finns mer lågvuxen vegetation med arter som åkermynnta, nysört och några få exemplar av den hotade arten trubbdaggkåpa. Här finns också flera andra arter daggkåpor. På torrare marker i sydost förekommer värdearter med lägre signalvärde som käringtand och vitmåra. Insektsfauna kan eventuellt hysa intressanta arter då antalet blomväxter i ängsmarken är relativt stort. Sex belysningsstolpar med kraftig belysning står längs med kanten på backen.

Målbild

Delområdet är en frisk gräsmark med förekomst av ängsvegetation och den hotade arten trubbdaggkåpa. Delområdet är öppet med låg grad av igenväxning.

Ekologiskt viktiga element

- Blommande växter

Rekreativa värdeelement

- Aktivitet och utmaning
- Backe för aktiviteter, till exempel pulkaåkning och backträning

Målarter

- Trubbdaggkåpa (se anpassad skötsel av trubbdaggkåpa under egen rubrik längre ned i detta dokument)
- Pollinatörer
- Fladdermöss, till exempel dvärgpipistrell, nordfladdermus och större brunfladdermus

Uppföljningsbara mål för varje område

- Trubbdaggkåpa ska förekomma med minst 50 exemplar.
- Naturtypen ska ha förekomst av 1 typisk art kärlväxter per provyta. En provyta är 0,5 x 0,5 meter, alltså 0,25 kvadratmeter.

Åtgärder

Engångsåtgärder

- Minska antalet belysningsstolpar, förslagsvis till fyra, och anpassa belysningen för fladdermöss, görs omgående.

Punktinsatser

- Insådd av ängsväxter kan göras i delar där marken är torrare, görs inom 5 år. Eventuellt kan marken behöva markberedas och grovkalkas innan insådd.

Återkommande åtgärder

- Hävda marken årligen med sen slåtter i mitten av juli-augusti. Låt vegetationen torka och fröa av sig 1-2 veckor. Materialet ska sedan transporteras bort. Alternativ kan hela eller delar av området hållas öppet med betesdjur. Om området betas ska lämpligt djurslag väljas och betestrycket ska var måttligt. Ingen konstgödsling får ske.

Lövblandskog

Delområden som avses: 1

Yta: 0,6 ha

Beskrivning av nuvarande tillstånd

Längst i väster finns ett stort flyttblock, Ålstenen. Delområdet utgörs främst av strandnära triviallövskog med inslag av ek. Träden är mest unga, men några äldre klibbalar finns. Nära Ålstenen växer det några fristående klibbalar omgivna av kortklippt gräsyta. Delar av delområdet domineras av uppväxande ädel-lövsly. Flera villaägare har tidigare siktröjt ner till vattnet och nu håller vegetationen på att växa upp igen, vilket gett upphov till slyartad vegetation. Läs mer om strandmiljön under rubrik Strandmiljöskötsel.

Målbild

Strandskog/ Lövblandskog med äldre träd av främst klibbal, ask och spärrkroniga ekar men även lönn och rönn samt buskar av rosor, slån och hagtorn. Buskskiktet är generellt glest med undantag för att tätare partier kan förekomma fläckvis. Fältskiktet avgörs av de naturgivna förutsättningarna. Entré med skylt till naturreservatet vid Ålstenen. Möjlighet till klättring/bouldering på Ålstenen. Flerskiktad naturlig strandskog med äldre triviallovträd såsom klibbal med inslag av ädellövsträd. Några definierade siktluckor

längs stranden. Opåverkade grunda vattenområden med förekomst av typiska växtarter.

Ekologiskt viktiga element

- Gamla träd av klibbal
- Död ved av klibbal

Rekreativa värdeelement

- Tystnad och rofylldhet
- Ålstenen som ger möjlighet till klättring
- Parkbänk
- Gångväg och små stigar

Kultuhistoriska värdeelement

- Övrig kulturlämning L2014:9652 Flyttblock/naturbildning med tradition. Ålstenen har fungerat som sjömärke sedan 1600-talet. Enligt tolkning har flyttblocket givit upphov till namnet Ålsten.

Målarter

- Fladdermöss, till exempel dvärgpipistrell, nordfladdermus och större brunfladdermus
- Tandrot
- Mindre hackspett
- Blåsippor

Uppföljningsbara mål för varje område

- Gamla träd av klibbal och ädellövträd ska förekomma med minst 5 träd/ha.
- Död ved ska förekomma med minst 5 m³ per ha.
- Ålstenen L2014:9652 har ett Coldinkors högst upp. Korset ska bevaras.

Åtgärder

Engångsåtgärd

- Sätt upp en entréskylt med information om naturreservatet vid Ålstenen, görs omgående.
- Upphör med klippning av gräsytor längst i väster och låt naturlig markvegetation med träd och buskar att växa upp igen, görs omgående.

Återkommande åtgärder

- Gallra bland unga träd som står tätt och välj ut och spara träd, företrädesvis ask, ek, klibbal och rönn som får växa upp och

bli gamla. Även enstaka lönnar sparas. Initialt behövs återkommande röjning av sly mellan träden tills de blir så stora att de börjar skugga och försvåra för slyvegetation. Vid behov återkommande gallring av yngre träd. Gångvägen samt små stigar ner mot vattnet ska hållas öppna med röjning. Spara blommande och bärande buskar som rosor, slån och hagtorn. Spara död ved. Frihuggning under och minst två meter runt yttre delen av kronan på ekar och askar för att gynna att träden blir och gamla och spärrgreniga på sikt.

- Död ved kan med fördel läggas ut i den grunda vattenzonen.
- Ålstenen L2014:9652 ska hållas synlig, genom naturvårdsröjning enligt ovan.

Tidsplan för att uppnå gynnsamt bevarandetillstånd
50-70 år

Ekhagesskötsel

Delområden som avses: 9

Yta: 0,9 ha

Beskrivning av nuvarande tillstånd

Delområdet utgörs av en före detta ekhage som ligger kring ett gravfält från järnåldern. Biotoptypen utgörs av ekhagemark som håller på att övergå i Näringsrik ekskog och nordlig ädellövskog. I flera partier finns viss hagmarksvegetation kvar. Ekar och askar är vidkroniga, vilket visar att de vuxit upp i ett öppet landskap.

I det glesa trädsiktet finns bland annat två mycket gamla jätteekar, en mycket gammal tall och en gammal ask. Många av askarna i delområdet har dött av askskottssjuka. Död ved från skogsalm vittnar om att almsjukan slagit ut alla äldre almar.

Busksiktet är mycket artrikt med arter som trubbhagtorn, hägg, liguster, hartsros och nyponrosor. Markvegetationen är typisk för igenväxande hagmarker. Floran är delvis näringspåverkad från insektsangrepp på ek. Bland dominerande arter finns knylhavre, midsommarblomster, stormåra, nejlikrot, kirskål och teveronika. Utmed en naturstig växer också enstaka exemplar av den hotade arten trubbdaggkäpa (VU), jämte flera andra arter daggkäpor. De öppna gräsmarkerna är under igenväxning med invasiva arter som vildkaprifol, penningblad och vintergröna.

Magrare partier och hållmarker hyser fortfarande betesmarksarter som ängshavre, tulkört, vitmåra, sydvårbrodd och smultron. Delområdet hyser ett artrikt fågelliv, men ovanliga arter har inte påträffats.

Målbild

Öppet område med flera fristående, solbelysta, gamla och vidkroniga ekar och askar. Artrikt fåltskikt med hävdgynnade arter där den hotade arten trubbdaggkåpa förekommer. Flikigt och solbelyst bryn med blommande och bärande buskar. Gravfältet ska vara synligt. Området ska vara mörklagt eller ha belysning anpassat efter fladdermöss.

Ekologiskt viktiga element

- Gamla vidkroniga ekar och askar
- Gamla träd av tall, gran, sälg, oxel och apfel
- Solexponerat bryn med blommande och bärande buskar
- Mager mark med hävdgynnad flora
- Död ved av förekommande trädslag

Rekreativa värdeelement

- Variationsrikedom och naturpedagogik.
- Tystnad och rofylldhet.

Kulturarhistoriska värdeelement

- Fornlämning L2013:751, ett gravfält från yngre järnåldern med tio runda och firsidiga stensättningar
- Rest av äldre kulturlandskap knutet till Ålstens gård

Målarter

- Trubbdaggkåpa (se anpassad skötsel av trubbdaggkåpa under egen rubrik längre ned i detta dokument)
- Oxtungsvamp och ekticka
- Skeppsvarsfluga och brun guldbagge
- Fladdermöss, till exempel dvärgpipistrell, nordfladdermus och större brunfladdermus
- Gröngöling och ärtsångare

Uppföljningsbara mål för varje område

- Gamla, vidkroniga ädellövträd ska förekomma med minst 5 träd/ha.
- Naturtypen ska ha förekomst av 1 typisk art kärlväxter per provyta. En provyta är 0,5 x 0,5 meter, alltså 0,25 kvadratmeter.
- Trubbdaggkåpa ska förekomma med minst 50 exemplar.
- Fladdermöss ska förekomma med minst 3 arter.
- Gravfältet ska vara synligt.

Åtgärder

Punktinsatser

- Friställning av vidkroniga träd av askar och ekar som är igenväxta bör ske stegvis. I ett första steg ska träd, buskar och slyvegetation som står under eller växer upp i kronan på vidkroniga ekar och askar röjas bort, görs omgående. I ett andra steg ska även sly och träd inom några meter utanför trädkronornas kant röjas, görs inom 5 år. För jätteeckar kan det vara 5-10 meter utanför kronans kant. Rövning ska ske så att träden stam, rötter och grenar inte skadas. Material som röjs ska samlas in och transporteras bort. Åtgärderna ska ske tillsammans med en ekolog.
- Bekämpa invasiva arter som kanadensiskt gullris och vintergröna, görs omgående. Bekämpningen sker efter behov tills de är borta.
- Ta bort penningblad och kaprifol, görs omgående.

Återkommande åtgärder

- Återkommande rövning och gallring under och omkring vidkroniga ekar och askar med 2-5 års intervall eller vid behov. Det material som röjs samlas in och transporteras bort.
- Hävda marken årligen med sen slätter i mitten av juli-augusti. Låt vegetationen torka och fröa av sig 1-2 veckor. Materialet ska sedan transporteras bort. Alternativt kan området betas. Om området betas ska lämpligt djurslag väljas och betetrycket ska var måttligt. Ingen konstgödsling får ske
- Gravfältet L2013:751 bör röjas från låg vegetation (sly), nedfallna träd och ved med jämna mellanrum, minst en gång per år. Förslagsvis med trimmer. Mossa ska inte avlägsnas. Skogen mot vattnet bör glesas ut så att vyn mot vattnet blir tydligare och mer läsbar, t ex avlägsna några granar och björkar. Större träd inom gravfältet kan stå kvar, rotskador har redan uppkommit. Om träd är nära att falla på gravfältet bör de tas bort innan det händer. Vid trädfällning får inga skador uppkomma på gravarna. Arbetet ska ske manuellt eller med mindre maskin för bortforsling, markskador får inte uppkomma.
- I närheten finns även en terrass med uppbyggd kant för huset och tegelrester från spis och stenomringade växtbäddar. Äldre trädgårdsväxter intill bör bevaras.

Tidsplan för att uppnå gynnsamt bevarandetillstånd

5 – 10 år

Strandmiljöskötsel

Strand- och grunda vattenmiljöer inom delområde: 1, 3, 8, 11, 20, 32, 34

Beskrivning av nuvarande tillstånd

Stränderna utmed Ålstensskogen är till stor del naturliga, och strandzonen varierar mellan låglänta vegetationstäta strandmiljöer och partier med branta berghällar. Tillgången till död ved i strand- och grunda vattenmiljöer vid land är hög. En strandpromenad löper utmed stranden, med möjlighet till fin sjöutsikt vid de bergiga partierna samt vid Solviksbadet och Ålstensparken.

Utanför stränderna finns grunda vattenområden i en platå som varierar i bredd mellan ca 10–80 meter ut från land. Här finns de ekologiskt mest värdefulla vattenmiljöerna, där vattenväxter frodas ned till ca 4 meters djup. Bottnarna är mestadels steniga med inslag av sand och en del lera. De största grundområdena ligger i anslutning till Ålstensparken på dess västra och östra sida. I det grunda vattnet förekommer många olika arter av kärlväxter. Ett exempel är pilblad (NT), en rödlistad art som påträffats utanför Ålstensparken. I vissa områden finns också rikligt med kransalger som skörsträfs och glansslinka, och mossor som stor näckmossa och vattenfickmossa. I vattenmiljöerna finns också den invasiva arten smal vattenpest.

Målbild

Varierad naturlig strandmiljö med stor andel död ved. Naturlig tät strandvegetation i de låglänta strandpartierna, mer luckig strandvegetation vid hållmarkerna. Opåverkade grundområden med rik förekomst av vattenvegetation. God förekomst av död ved i hela strand- och grundområdeszonen. Siktluckor främst vid berghällar, bad och Ålstensparken.

Strandparti inom skötselområde:

Delområde 1: Flerskiktad naturlig strandskog med äldre trivial-lövträd såsom klibbal med inslag av ädellövsträd. Några definierade siktluckor längs stranden. Opåverkade grunda vattenområden med förekomst av typiska växtarter.

Delområde 3: Flerskiktad naturlig tät strandskog/svämplan med stor variation av äldre träd och rikt buskskikt. Liten siktlucka vid mindre stig. Större grundområde med rik förekomst av vattenvegetation.

Delområde 8: Strandområde med variation av sand- och stenpartier och naturlig strandvegetation. Siktlinjen från Ålstensgatan hålls öppen. Opåverkat grundområde med rik förekomst av vattenvegetation.

Delområde 11: Naturlig strand med variation av hällmarkspartier och mer låglänt tät strandvegetation. Opåverkat grundområde med rik förekomst av skyddsvärda arter. Enstaka sjöglimtar utmed promenadvägen.

Delområde 20: Naturlig strand med variation av hällmarkspartier och mer låglänt strandvegetation. Opåverkat mindre grundområde i småvikar. Sjöutsikt vid hällmarker utmed promenadvägen.

Delområde 32: Naturlig strand med variation av hällmarkspartier och tät strandvegetation.

Delområde 34: Naturlig strand med artrika hällmarkspartier och mindre partier strandvegetation. Sjöutsikt vid hällmarker utmed promenadvägen.

Ekologiskt viktiga element

- Variation av gamla träd
- Död ved i olika nedbrytningsfaser
- Grunda vattenmiljöer

Rekreativa värdeelement

- Tystnad och rofylldhet
- Gångväg och små stigar
- Sjöutsikt vid berghällar, bad och Ålstensparken.

Målarter

- Fladdermöss, till exempel dvärgpipistrell, nordfladdermus och större brunfladdermus
- Mindre hackspett.
- Långskottsvegetation: gräsnate, ålnate, hårslinga, höstlånke, vattenbläddra
- Kransalger

Uppföljningsbara mål för varje område

- Gamla träd av klibbal och ädellövträd ska förekomma med minst 5 träd/ha.
- Död ved ska förekomma med minst 5 m³ per ha på land och i vattenbrynet.

Åtgärder

Engångsåtgärd

- Sätt upp fågelholkar och fladdermusholkar.
- Upphör med klippning av vegetation i strandkanten i område 1, låt naturlig markvegetation med träd och buskar att växa upp igen.

Återkommande åtgärder

- Bevara och tillför strukturer som död ved eller risvasar. Död ved kan med fördel även läggas ut i grunda vattenområden. Om man måste ta ned riskträd utmed strandpromenaden- dra ned dem till vattnet och placera dem så att de inte kan flyta bort vid höga vattennivåer.
- Siktröjning vid öppna berghällar, bad och i siktluckor vid Ålstensparken, samt några definierade siktluckor enligt beskrivning ovan. Några mindre stigar ner mot vattnet kan hållas öppna med röjning. I övrigt bibehålls naturlig strandvegetation.

Parkskötsel

Delområde som avses: 22

Yta: 0,9 ha

Beskrivning av nuvarande tillstånd

Delområdet utgörs av den parkliknande miljön vid Solviksbadet. Inom delområdet finns enstaka spridda äldre träd av främst tall och ek, men enstaka lönnar och lärk förekommer också. Träden är omgivna av klippta gräsmattor. Död ved är nästan helt bortplockad.

Målbild

Parkmiljö med utspridda äldre träd och klippt gräsmatta. Väster om sandstranden är strandzonen mörklagd. Möjlighet finns att, inom ramen för den biologiska mångfalden, kanalisera aktiviteter, friluftsanläggningar eller service till området.

Ekologiskt viktiga element

- Gamla solbelysta träd av tall och ek
- Brynmiljöer

Rekreativa värdeelement

- Service och samvaro
- Aktivitet och utmaning
- Toalett
- Utegyms
- Kiosk
- Omklädningsrum
- Bad för kvinnor

Kulturhistoriska värdeelement:

- Solviksbadet från 1925

- Terasseringar och rotunda från 1920-talet
- Kulturbetingad mark i anslutning till forna sommarvillor utmed Mälaren

Målarter

- Tallticka
- Ekticka
- Ärtsångare och svartvit flugsnappare

Uppföljningsbara mål för varje område

Gamla träd av tall och ek ska förekomma med minst 5 träd/ha.

Åtgärder

Punktinsatser

- Plantera träd som ersättare för de gamla träden, görs inom 5-10 år. Åtgärden syftar till att successionen av förekommande trädslag säkras.

Återkommande åtgärder

Delområdet gräsmattor kring badplats och utegym sköts genom gräsmatteskötsel. Skötsel och underhåll av anordningar beskrivs under egen rubrik.

Tidsplan för att uppnå målbild

Målbilden uppnås när skötseln implementeras.

Övriga ytor ej naturmark

Delområden som avses: 23, 35 och 47 samt vägar mm.

Beskrivning av nuvarande tillstånd

Delområde 23 utgörs av en parkering i anslutning till Solviksängen

Delområde 35 utgörs av en badstrand Solviksbadet.

Delområde 47 utgörs av en blomsterplantering i anslutning till Ålstensängen.

Målbild

Delområde 23 är en parkeringsplats. Här kan även service i form av information och annan service till besökarna förekomma.

Delområde 35 är en badplats med möjlighet till rekreation och samvaro. Delområde 47 är ett parkområde med ånnuell blomrabatt och klippt häck.

Ekologiskt viktiga element

- Pollen- och nektarrika växter (delområde 47)

Rekreativa värdeelement

- Utblickar och vattenkontakt (delområde 35)
- Aktivitet och utmaning (delområde 35)
- Service och samvaro (delområden 23 och 35)
- Badstrand (delområde 35)
- Blomsterprakt (delområde 47)

Åtgärder

Återkommande åtgärder:

- Delområde 23: Parkeringen underhålls enligt trafikkontorets rutiner. Sommarparkering underhålls enligt stadsdelsförvaltningen skötselanvisningar.
- Delområde 35: Skötsel enligt stadsdelsförvaltningen skötselanvisningar.
- Delområde 47: Skötsel av parkområden med annuellrabatt och klippt häck ske enligt stadsdelsförvaltningen skötselanvisningar.

Skötsel av stigar, strandpromenad, elljusspår och trappor samt övriga anordningar för friluftsliv, rekreation och lek

Beskrivning av nuvarande tillstånd

I reservatet finns ett elljusspår, en strandpromenad och ett nätverk av stigar och mindre trappor som löper genom skogen. Stigarna, strandpromenaden och elljusspåret möjliggör att besökare enkelt kan ta sig runt i reservatet och ta del av den variation av naturmiljöer som finns där. Området som ska skötas utgörs av stigar, strandpromenad och elljusspår, markerat i Figur 12. I reservatet finns flera anläggningar för lek och motion såsom lekplats, skate-ramp och utegym samt för social samvaro och vila såsom grill- och sittplatser.

Målbild

Tillgänglig information och lätt att hitta inom reservatet

Tillgängligheten och orienterbarheten är god genom tydliga entréer, skyltning och vägvisare. Vid de större entréerna finns till-

gängliga informationstavlor om reservatets värden och regler. Utöver dessa informeras om fornlämningar eller andra intressanta platser i reservatet.

Stigarna, strandpromenaden, trappor, elljusspåret och cykelparkering

Det övergripande målet för skötseln av stigarna, strandpromenaden, trappor och elljusspåret är att dessa ska vara framkomliga, men att de ska skötas så lite som möjligt för att inte störa den naturmiljö som de går genom. Biologisk mångfald längs spåret utgörs främst av gammal solbelyst tall och andra träd, buskage och enstaka lövträd, samt ved- och marksvampar knutna till miljön. Längs stigarna och spåret förekommer både liggande och stående död ved, främst av tall. Naturmarken närmast elljusspåret är gles, utan att vara allt för röjt och gallrat. Reservatet uppmuntra barn till lek- och rörelse exempelvis genom att anordna en naturstig eller ett mullespår i områden med vissa eller påtagliga naturvärden utan känslig markflora.

Belysningen längs spåret stör inte fladdermöss och andra nattaktiva arter, men är ändå funktionell. Stora stigar och strandpromenad går genom artrika miljöer med höga naturvärden, där gamla träd, död ved och andra viktiga ekologiska strukturer förekommer rikligt. Det finns ett flertal cykelparkeringar som förbättra tillgänglighet av reservatet med cykel. Lämpliga platser för cykelparkeringar anses vara vid västra entrén på slutat av Lusthusbacken, i slutat av Per Albins väg, i slutat av Ålstens Skogsväg och vid östra entrén i slutat av Berviksvägen. Tillgänglighet till Solviksbadet kan förbättras genom att anlägga en separat cykelbana över ängen till Alviksvägen.

Friluftsanordningar, lek- och motionsutrustning

Det finns flera sitt-, rast- och grillplatser. Friluftsanordningar, som sittplatser, rastplatser och grillplatser hålls i gott skick.

Lek- och motionsutrustning uppmuntrar till rörelse samt hålls säkra och gott skick.

Inom reservatet finns det tillgänglighetsanpassade alternativ för personer med funktionsnedsättning. Inom reservatet finns minst en promenadslinga, rastplats, grillplats och målpunkt som är tillgänglig för personer med funktionsnedsättning.

På sikt kompletteras område med året-runt-toalett.

Rofyllda platser

Ett antal rofyllda slingor och platser inom reservatet har pekats ut i en särskild vägledning (Guide till tystnaden).

Hundrastplats

För att flera intressen ska kunna samsas på en liten yta får endast kopplade hundar medföras i reservatet. Reservatet kan kompletteras med hundrastområde eller hundrastgård. Sommarparkeringen vid Solviksbadet anses vara ett lämplig hundrastområde under period 1 september – 31 maj.

Betesstängsling

Om bete bedrivs inom reservatet är stängslingen utförd så att tillgängligheten för allmänheten beaktas på ett lämpligt sätt.

Ekologiskt viktiga element

- Gamla träd, främst tall
- Solbelyst gammal tall
- Liggande och stående död ved

Rekreativa värdeelement

- Eljusspår, strandpromenad, stigar
- Utegyms
- Lekplats
- Skatramp
- Grillplats
- Sittplatser
- Informationsskyltar

Målarter längs spåret

- Tallticka och reliktböck
- Fladdermöss, till exempel dvärgpipistrell, nordfladdermus och större brunfladdermus
- Tofsmes och duvhök

Uppföljningsbara mål

- Minst 30 stycken grova (>60 cm i stamdiameter) och solbelysta tallar ska finnas intill elljusspåret, varav minst två av dessa med spår av reliktböck.
- Förekomst av naturvårdsarter. Tallticka och reliktböck ska förekomma på minst tre träd.
- Inom reservatet finns minst en promenadslinga, en rastplats samt målpunkt som är tillgänglig för alla/personer med funktionsnedsättning.

Åtgärder

Engångsåtgärder

- Anpassa belysningen för fladdermöss och andra nattaktiva djur, görs omgående i enlighet med stadens belysningsstrategi. Belysning som når skogsområden och bryn bör avskärmas, alternativt om möjligt vara helt avslagen under dygnets mörka timmar, liksom gryning och skymning, under perioden 1 maj till 30 oktober. Andra åtgärder kan vara att utforma och rikta armaturer för att inte sprida ljus ut i naturmarken, hålla en låg ljusintensitet, tidsmässigt styra belysningen och ha långa våglängder (allra helst rött ljus). Rörelsedetektorer kan användas.
- Uppsättning av vägvisare (omgående).
- Uppmärkning av rofyllda slingor och platser inom reservatet (Guide till tystnaden).
- Anordnande av hundrastområde eller-hundrastgård.
- Anläggning av grill- och rastplatser.
- Anläggning av cykelparkeringar.

Punktinsatser

- Borttagande av riskträd. Vid vissa tillfällen kan finnas skäl att ta ned träd som är på väg att falla för att undvika personskador eller skador vid vägar, parkvägar, men även på byggnader fastigheter eller koloniområden. Efter besiktning och riskbedömning kan man då komma fram till att det är nödvändigt att fälla trädet. Dessa träd placeras ut så nära platsen där de togs ned som möjligt, utan att de avgrenas. Målet är att fallna träd ska utgöras av så långa segment som möjligt och endast kapas upp i mindre sektioner om det krävs för att flytta träden.
- Avlägsnande av grenar och stammar som ligger i elljusspåret, strandpromenad och över utmärkta stigar. Stammarna ska bevaras inom reservatet.
- Frihuggning av gamla tallar vid elljusspåret så de blir solbelysta, genomförs vid behov.
- Uppsättning av parkbänkar och liknande åtgärder för att öka tillgängligheten i området.

Återkommande åtgärder

- Lek- och motionsutrustning kontrolleras regelbundet fyra gånger per år enligt gängse standard så att funktion och säkerhet upprätthålls.
- Gångvägar, trappor och räcken ska hållas i gott skick. Det är även viktigt att se till att dränering av gångvägar och motionsspår fungerar så att inte omkringliggande ytor påverkas av tramp eller översvämning.

- Selektiv röjning av sly längs parkvägar, elljusspåret samt strandpromenader vid behov. Uppkommande blommande och/eller bärande träd och buskar så som slån, berberis, hagtorn, rönn, hassel och sälg sparas. Röjning på strandsidan utmed strandpromenaden bör ske försiktigt, se även rubrik Skötsel av strandmiljöer. En plan för var siktluckor ska hållas öppna tas fram.
- Anordningar som skyltar och gränsmarkeringsstolpar, grill- och sittplatser ska kontrolleras årligen och trasiga eller på annat sätt skadade delar byts ut eller rengörs.

Tidsplan för att uppnå målbild

Målbilden uppnås när skötseln implementeras.

Skötsel anpassad för trubbdaggkåpa

Trubbdaggkåpa förekommer i delområde 9, 12, 42 och 43. Dessa delområden behöver särskild hänsyn med anledning av trubbdaggkåpan.

Ekologi

Trubbdaggkåpa är en hotad flerårig ört som är rapporterad med strax över 400 fynduppgifter i Stockholms län. Arten förekommer i ogödslade naturbetesmarker och ängsmarker. Den blommar huvudsakligen i juni, men kan blomma ännu senare, vilket skiljer den från många andra arter i släktet. Arten tål viss igenväxning och kan även förekomma i marker som övergått till gles lövskog och i äldre parkmiljöer. Fröna saknar särskilda anpassningar för spridning, men kan transporteras med hö eller gräsfrö. Främsta hotet mot trubbdaggkåpa är igenväxning på grund av gödsling eller utebliven hävd. Även överbetning kan hota arten.

Målbild

Hävdade lokaler med god förekomst av trubbdaggkåpa, minst 50 blommande exemplar per delområde. Delområdena ska vara öppna till halvöppna med låg grad av igenväxning av sly och buskar samt näringsgynnade arter.

Uppföljningsbara mål för varje delområde

- 50 blommande exemplar av trubbdaggkåpa ska finnas inom varje delområde.

Åtgärder

Engångsåtgärd

- Röjning av igenväxande växtplatser, görs omgående

Återkommande åtgärder

- Årlig sen slåtter i mitten av juli-augusti. Låt vegetationen torka och fröa av sig 1-2 veckor. Materialet ska sedan transporteras bort. Alternativ kan hela eller delar av områden med trubbdaggkåpa hållas öppna med betesdjur. I områden som betas ska lämpligt djurslag väljas och betetrycket ska var måttligt. Sent betespåsläpp är möjligt. Ingen konstgödsling får ske.

Skötsel anpassad till fladdermöss

Beskrivning av nuvarande tillstånd

Ålstensskogen är mycket betydelsefull för den lokala fladdermusfaunan (Ekologigruppen 2024b). Stora delar av området och de angränsande vattenmiljöerna, med undantag av täta barrskogsmiljöer, nyttjas frekvent för födosökning och hålträd och fritidshus erbjuder gott om möjliga viloplatsar samt möjligheter för koloniplatsar. Stora delar av området är inte belyst, vilket är en mycket positiv aspekt för fladdermössen, framför allt för de mer ljuskygga arterna.

I området förekommer fladdermusarterna brunlångöra, dvärgpipistrell, mustasch/taigafladdermus, nordfladdermus, större brunfladdermus och vattenfladdermus. De vanligaste arterna är dvärgpipistrell, nordfladdermus och vattenfladdermus.

Hög aktivitet av fladdermöss har noterats i Ekhagen (delområde 9) nära Alviksvägen, kring Skogsbo (delområde 20), brynen kring Solviksängen (delområde 24, 26, 45 och 46), stigarna och vattnet vid Ålstensparken (delområde 1, 3, 4 och 5) och kring stränderna och strandpromenaden intill Mälaren (delområde 1, 3, 11, 22, 27 (strandzonen), 32, 33). Det var även en ganska mycket aktivitet vid lilla våtmarken mitt i Storskogen (delområde 37). Lägst aktivitet var det i de tätare barrskogarna inom området, bland annat i elljusspåret och den kringliggande skogen samt i vissa av de rena barrskogsmiljöerna i Storskogen. Artrikast var det vid Skogsbo, Ekhagen, Ålstensparken och vid strandpromenaden längst i öster.

Målbild

Inom naturreservatet finns lämpliga livsmiljöer för fladdermöss, till exempel gläntor, bryn, små våtmarker, stränder och stigar. Hålträd och byggnader erbjuder viloplats och möjliga koloniplatser för fladdermöss. Stora delar av området ska vara obelyst och där belysning förekommer ska den vara anpassad för fladdermöss.

Uppföljningsbara mål

Fladdermusarterna brunlångöra, dvärgpipistrell, mustasch/taiga-fladdermus, nordfladdermus, större brunfladdermus och vattenfladdermus ska förekomma inom reservatet.

Åtgärder

Engångsåtgärd

- Anpassa belysningen inom reservatet för fladdermöss, görs omgående. Belysning som når skogsområden och bryn bör avskärmas, alternativt om möjligt vara helt avslagen under dygnets mörka timmar, liksom gryning och skymning, under perioden 1 maj till 30 oktober. Andra åtgärder kan vara att utforma och rikta armaturer för att inte sprida ljus ut i naturmarken, hålla en låg ljusintensitet, tidsmässigt styra belysningen och ha långa våglängder (allra helst rött ljus).
- Anläggning av ängsmark och långgräsytor och dammar för att förbättra födotillgång för fladdermöss, se respektive skötselområde.

Hantering av riskträd

Vid vissa tillfällen kan finnas skäl att ta ned träd som är på väg att falla för att undvika personskador eller skador vid vägar, parkvägar, men även på byggnader eller anläggningar. Efter fackmannamässig besiktning och riskbedömning kan man då komma fram till att det är nödvändigt att fälla trädet. Dessa träd placeras ut så nära platsen där de togs ned som möjligt, utan att de avgrenas. Målet är att fallna träd ska utgöras av så långa segment som möjligt och endast kapas upp i mindre sektioner om det krävs för att flytta träden.

Uppföljning och dokumentation

Naturvårdsförvaltaren bör dokumentera utförda åtgärder och annat som kan vara av intresse för förvaltningen och tillsynen av naturreservatets bevarandevärden. Dokumentationen är väsentlig då den ska ligga till grund för tillsynen av naturreservatet, och för fortsatta åtgärder inom området, ändring i förvaltningen och som underlag för eventuell revidering av skötselplanen. Dokumentationen bör ställas samman årligen.

Vid dokumentation bör bland annat anges:

- Plats för åtgärden, åtgärdens art och tidpunkt för utförande
- Notering om åtgärdens effekt
- Kostnader för naturvårdsförvaltningen

Det är även av stort värde om åtgärder och förändringar dokumenteras fotografiskt.

Referenser

Tryckta källor

Calluna, 2018. Skötselplan Ålstensparken, Bromma 2018, reviderad mars 2020.

Ekologigruppen, 2024a. Naturvärdesinventering Ålstensskogen i Bromma.

Ekologigruppen, 2024b. Fladdermusinventering i Ålstensskogen

Miljöförvaltningen Stockholms stad, 2023. Habitatnätverk i Stockholms stad 2022. Landskapsekologiskt teoretisk och metodisk fördjupande rapport.

SLU ArtDatabanken, 2020. Rödlistade arter i Sverige 2020. SLU, Uppsala.

Stadsmuseet i Stockholm, *Ålsten 1:1, del av, Röda villan, f.d. Skogsbo, Lilla villan, Smedslätten, Stockholm, Bebyggelsehistorisk inventering, Stadsmuseet rapporterar 196*, 2022, s. 9

Stadsmuseet i Stockholm, *Ålsten 1:1, del av, Röda villan, f.d. Skogsbo, Lilla villan, Smedslätten, Stockholm, Bebyggelsehistorisk inventering, Stadsmuseet rapporterar 196*, 2022, s. 14

Stadsplan för delar av Ålsten och Ulvsunda, pl. 259, Stockholms stadsplanekontor Var- sam utveckling av småhus- och villaområden – Strategi med vägledning, Stadsbyggnadskontoret, Stockholms stad, 2021, s. 17 Westling A. m.fl., 2020. Sveriges arter och naturtyper i EU:s art- och habitatdirektiv.

Digitala källor

Lantmäteriet 2024. Historiska kartor, digitalt kartarkiv.

<https://www.lantmateriet.se/sv/Kartor-och-geografisk-information/Historiska-kartor/>

Naturvårdsverket 2024. Skyddad natur, databas över skyddade områden.

<https://skyddadnatur.naturvardsverket.se/>

SGU 2024. Sveriges Geologiska Undersökning, kartvisaren.

<https://apps.sgu.se/kartvisare>

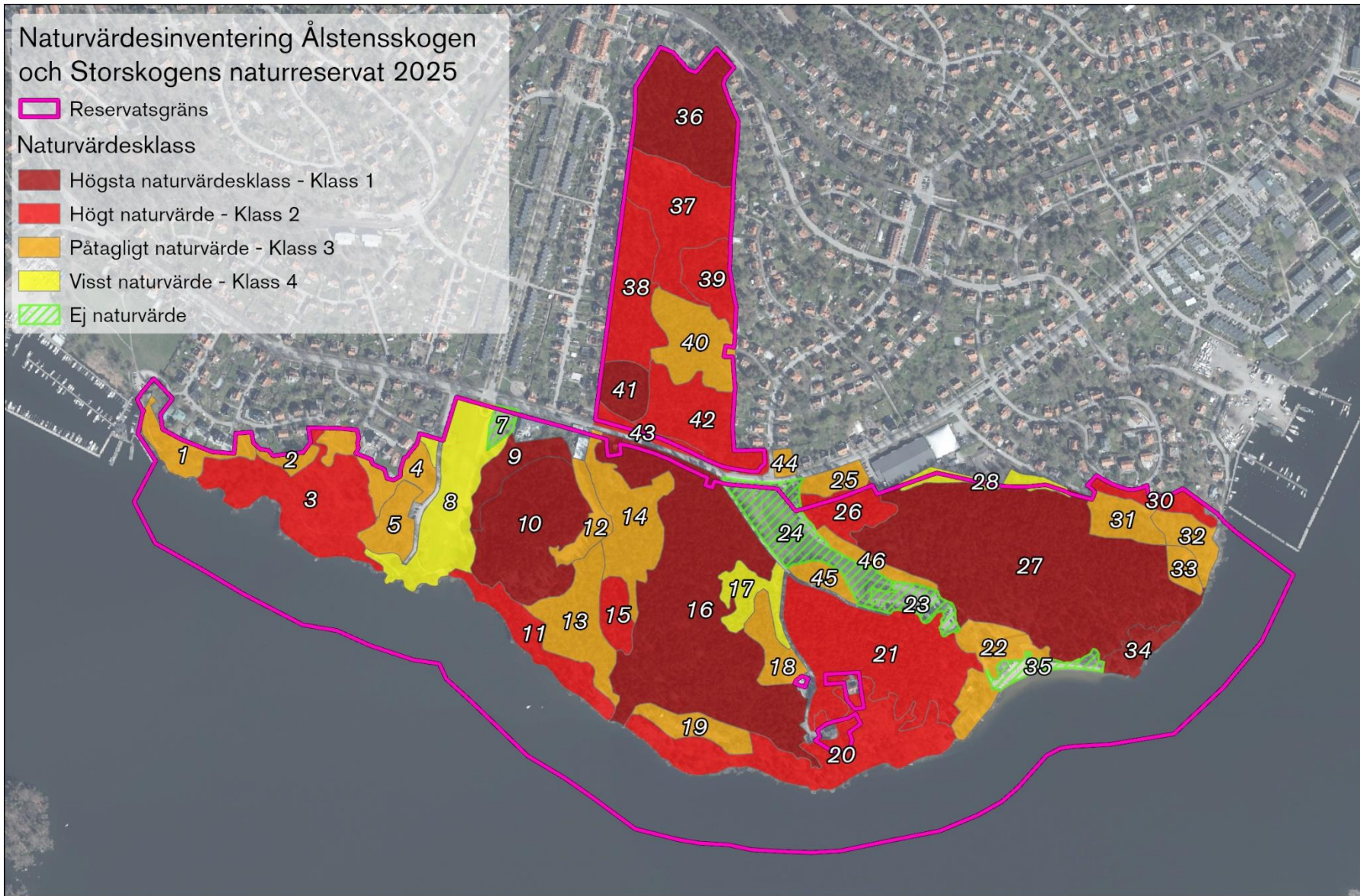
Bilaga A. Kartor

Skötselplan Ålstensskogen och Storskogens naturreservat
68 (72)

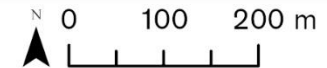


Kartan framställd 2025-10-01 av Ekologigruppen.
Bakgrundskarta: Ortofoto (2023) © Lantmäteriet.

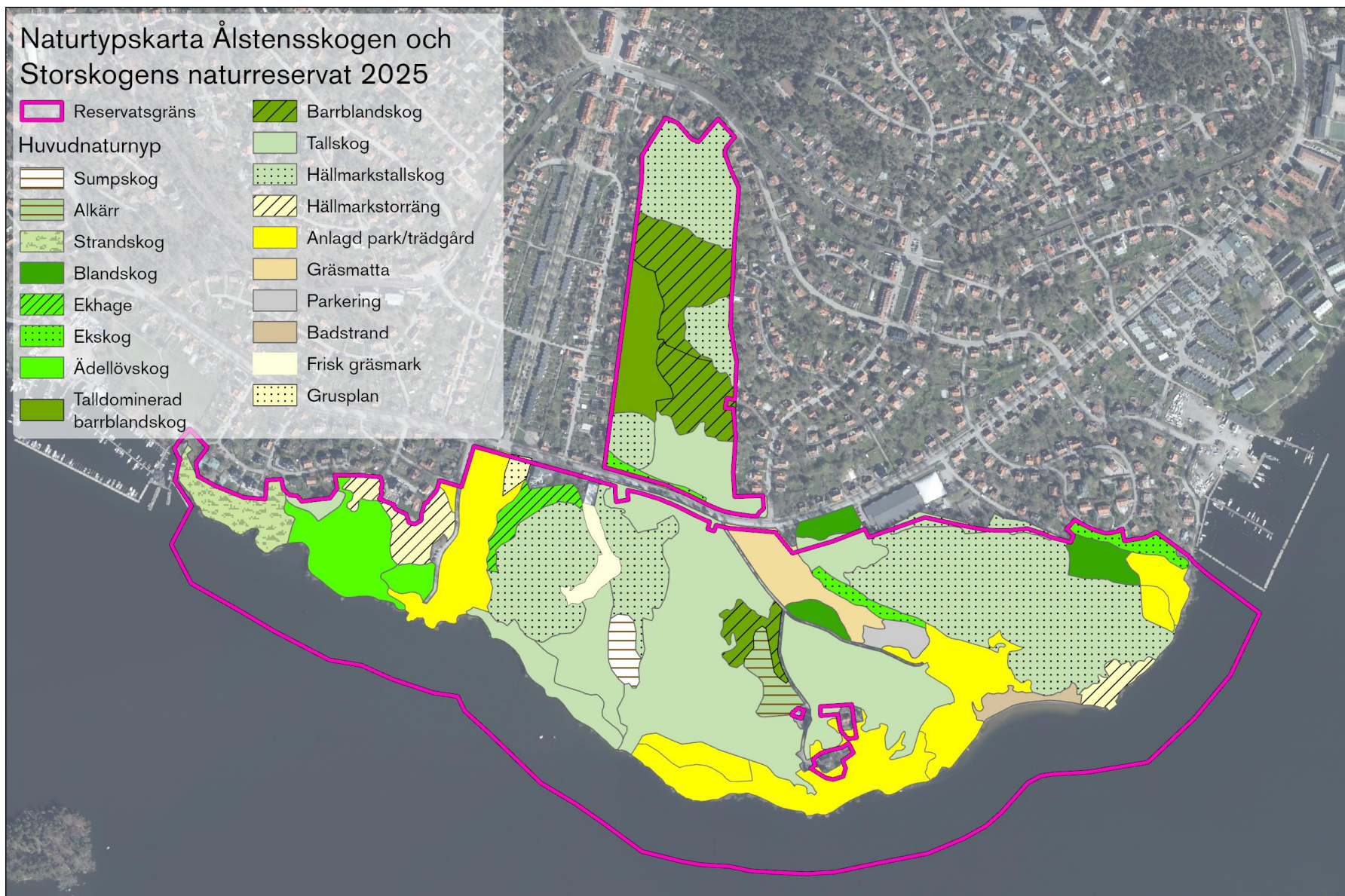




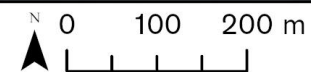
Kartan framställd 2025-10-01 av Ekologigruppen.
Bakgrundskarta: Ortofoto (2023) © Lantmäteriet.



Skötselplan Ålstensskogen och Storskogens naturreservat
70 (72)

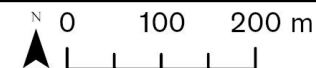


Kartan framställd 2025-10-01 av Ekologigruppen.
Bakgrundskarta: Ortofoto (2023) © Lantmäteriet.





Kartan framställd 2025-10-01 av Ekologigruppen.
Bakgrundskarta: Ortofoto (2023) © Lantmäteriet.



Skötselplan Ålstensskogen och Storskogens naturreservat
72 (72)



Kartan framställd 2025-10-01 av Ekologigruppen.
Bakgrundskarta: Ortofoto (2023) © Lantmäteriet.

