

Handläggare
Charlotta Rahm
Telefon: 08-508 29 274**Till**
Kommunstyrelsens ekonomi- och
trygghetsutskott den 29 november 2023

Tertialrapport 2 2023 för samförvaltade donationsstiftelser

Förslag till beslut

Kommunstyrelsens ekonomi- och trygghetsutskott beslutar följande.

Rapporten avseende de samförvaltade donationsstiftelserna för tertial 2 2023 godkänns

Sammanfattning

Under tertial 2 inkom 1 957 nya ansökningar avseende de sociala stiftelserna. Beslut om tilldelning och utdelning av medel gällande ansökningar till sociala stiftelser sker i huvudsak under tertial 3. Avseende utbildningsstiftelserna inkom inga nya ansökningar under tertial 2. Beslut om tilldelning och utdelning av medel gällande ansökningar till utbildningsstiftelserna sker i huvudsak under tertial 2 och tertial 3. Ackumulerat utdelningsbart belopp vid årets början uppgick till 127,9 mnkr. Under tertial 2 har 21,7 mnkr delats ut.

Under tertialet har en uppdatering av *Placeringspolicy för Stockholms stads samförvaltade donationsstiftelser* som anger ramarna för kapitalförvaltningen beslutats av kommunstyrelsens ekonomi- och trygghetsutskott (dnr KS 2023/571). Ett byte av en aktiefond har genomförts som konsekvens av striktare hållbarhetskrav i den uppdaterade placeringspolicyn.

Utveckling av portföljen

Marknadsvärdet för de samförvaltade donationsstiftelserna (donationsportföljen) uppgick vid tertialets utgång till 2 107,1 mnkr vilket är en ökning med 13,0 mnkr sedan föregående tertial respektive 145,9 mnkr sedan årsskiftet.

Under tertialet har utvecklingen varit positiv för den totala portföljen. Om de utdelade stipendiemedlen om 21,7 mnkr återläggs erhålls den underliggande avkastningen. Den totala avkastningen för portföljen uppgår vid tertialets utgång till 1,7 procent och till 8,5 procent sedan årsskiftet. Donationsportföljen har över en femårsperiod haft en positiv värdeutveckling om totalt 433,9 mnkr. Under samma period har portföljen därutöver haft ett utflöde om

175,5 mnkr i form av stipendieutbetalningar. Se tabell nedan hur donationsportföljen är allokerad.

(mnkr)	2023-08-31		2022-12-31		Normal- portföljen	Min	Max
Aktietillgångar	1 460,0	69%	1 359,1	69%	65%	35%	75%
-Varav svenska	845,0	58%	793,8	58%	60%	45%	75%
-Varav globala	615,0	42%	565,3	42%	40%	25%	55%
Räntebärande	336,2	16%	322,6	16%	20%	15%	50%
- innehar krediträtting inkl likvida	314,3	93%	301,8	94%	90%	80%	100%
- innehar ej krediträtting	21,9	7%	20,8	6%	10%	0%	20%
Övriga tillgångar	310,9	15%	279,6	14%	15%	0%	30%
Totalt	2 107,1	100%	1 961,3	100%			

Kommentar från riskkontroll

Det finns inga avvikelser från fastställda ramar och limiter enligt placeringspolicyn för Stockholms stads samförvaltade stiftelser under tertial 2 2023.

Ärendets beredning

Ärendet har beretts av stadsledningskontorets finansavdelning

Ärendet

Kommunstyrelsens ekonomi- och trygghetsutskott har ansvaret för förvaltningen av de samförvaltade donationsstiftelserna enligt *Instruktion för kommunstyrelsens ekonomi- och trygghetsutskott* paragraf 1 (Kfs 2023:07 Dnr KS 2023/87). Den löpande kapitalförvaltningen samt handläggningen av stiftelseärenden är delegerade till stadsledningskontorets finansavdelning inom Stockholms stad. Rapportering sker tertialvis till kommunstyrelsens ekonomiutskott.

Stiftelser

Stockholms stad förvaltar stiftelser för olika ändamål. Bidrag eller stipendier, d.v.s. stiftelsemedel, kan bland annat sökas för ekonomiskt stöd till hushållet, utbildning, studiehjälpmedel, kulturell verksamhet, social verksamhet och barn- och ungdomsverksamhet. Antalet stiftelser uppgick vid tertialets utgång till 121 stycken, varav 119 i samförvaltningen, se bilaga 3. Dokumentation inom stiftelseförvaltningen utöver anmälda ärenden utgör ej allmänna handlingar.

Målsättningen är att så många som möjligt i stiftelsernas målgrupper ska känna till möjligheten att söka bidrag ur stadens stiftelser. De flesta sociala stiftelser är mycket gamla, många startades redan på 1800-talet. Ibland kan det vara ett problem att hitta mottagare (destinatärer) då samhället har förändrats sedan stiftelsen bildades men inte föreskrifterna (statuterna) för kvalificering för tilldelning. Stockholms stad försöker i de fall det är möjligt att få igenom förändringar för att göra ändamålen mer

tidsenliga. Stockholms stad arbetar löpande med att gå igenom alla stiftelser för att fånga upp de som bör permuteras.

Ansökningsbara stiftelser kungörs bland annat via hemsidor, annonsering, skolor och hos stadsdelsförvaltningar. Årligen inkommer ungefär 4 000 ansökningar. Genomgång av ansökningar och urval av destinatärer görs av stadsledningskontorets donationsstiftelsegrupp inom finansavdelningen (donationsstiftelsegruppen).

Den del av avkastningen från den samförvaltade donationsportföljen som är utdelningsbar går till direktriktade och ansökningsbara ändamål, huvudsakligen inom det sociala och kulturella området samt inom utbildningsområdet. Det är direktavkastningen som är utdelningsbar, det vill säga exempelvis aktie- och fondutdelningar samt ränteintäkter, med avdrag för förvaltningskostnader och räntekostnader enligt Stiftelselagen och Bokföringsnämndens vägledning. Värdeförändringar, både realiserade och orealiserade, är inte utdelningsbara.

Avkastningen för direktriktade ändamål betalas ut till mottagande enhet för vidare hantering, exempelvis barnkoloniverksamhet och stipendier inom utbildningsområdet.

Akkumulerat utdelningsbart belopp vid årets början uppgick till 127,9 mnkr. Utdelning av medel sker i huvudsak under tertial 2 samt tertial 3. Under tertial 2 har 21,7 mnkr delats ut enligt tabell 1 nedan.

Tabell 1. Utdelningar från stiftelserna till destinatärer

Utdelningsbara medel (mnkr)	Perioden T2 2023	Akkumulerat 2023
Utdelningsbart bokslut 2022	127,9	127,9
Utdelat till följande:		
Skolor/Elever	4,5	4,5
Sociala ändamål	0,1	0,1
Barnkoloniändamål	15,5	15,5
Lämnade anslag Danelii och Forsgrenska	0,0	0,1
Övriga	1,6	1,6
Summa utbetalt 2023	21,7	21,8
Medel kvar att fördela		106,1

Utbildningsstiftelser

Utdelning från utbildningsstiftelserna sker i huvudsak två gånger om året under tertial 2 och tertial 3. För tertialet har 4,5 mnkr utbetalats från utbildningsstiftelserna. För hela året hade 744 stycken ansökningar avseende utbildningsstiftelserna inkommit.

Större delen av medlen delas normalt ut som enskilda stipendier till elever som studerar på gymnasiet, en mindre del går till

grundskoleelever, lärare, klasser och elevgrupper på skolor inom Stockholms stad. Utöver de sökbara stiftelserna finns även direktriktade stiftelser, vilka vänder sig till specifika grund- och gymnasieskolor. Stipendiernas storlek, för både sökbara och direktriktade stiftelser, varierar mellan 1 000 – 15 000 kronor.

Sociala stiftelser

Större delen av utdelningen från de sociala stiftelserna till enskilda privatpersoner och hushåll sker huvudsakligen under tertial 3 efter ett ansökningsförfarande. Under tertialet har 0 mnkr utbetalats. Vid tertialets utgång hade 1 957 nya ansökningar avseende de sociala stiftelserna inkommit, totalt för 2023 har inkommit 2 836 st. De sociala sökbara stiftelserna är cirka 30 stycken och för att kunna söka medel från dessa krävs bland annat att den sökande ska vara stadigvarande boende i Stockholms stad. Hushållets inkomster får inte överstiga Skatteverkets rekommendation för ekonomiskt behövande, d v s taxerad bruttoinkomst får vara maximalt fyra prisbasbelopp. Socialtjänsten får inte reducera ekonomiskt bistånd om man har fått bidrag från stiftelser som Stockholm stad förvaltar enligt kommunfullmäktiges beslut den 16 oktober 2017.

Cirka 2 800 ansökningar inkommer årligen och knappt 70 procent av dessa brukar beviljas bidrag. Ansökningsperioden är i början på året, men det inkommer även ansökningar samt frågor per brev och e-post sporadiskt under hela året. Snittåldern på de sökande är 57 år och det betalas i genomsnitt ut ca 9 000 kronor per sökande. Det finns också cirka 20 stycken direktriktade sociala stiftelser. Dessa stiftelser vänder sig till olika institutioner som till exempel boende för äldre och hem för vård och boende.

Barnkoloniändamål

Under tertialet har 15,5 mkr utbetalats för barnkoloniverksamhet.

Övriga stiftelser

Utöver ovanstående tre stiftelsekategorier finns det ytterligare två stiftelser, Forsgréniska stiftelsen och B A Danelii stiftelse. Avkastningen från Forsgréniska stiftelsen ska bl.a. användas till anläggande och förskönande av allmänna platser inom Stockholms stad. Avkastningen från B A Danelii stiftelse ska även den användas till liknande ändamål inom Stockholms stad. Från stiftelsen B.A Danelii har inget delats ut under tertialet. Forsgréniska stiftelsen delar ut vart femte år och nästa utdelningstillfälle är under T3 år 2023. Från övriga stiftelser utbetalades totalt 1,6 mnkr under tertialet.

Kapitalförvaltning

Kapitalförvaltning

Enligt *Placeringspolicy för Stockholms stads samförvaltade donationsstiftelser* (placeringspolicyn) har kapitalförvaltningen som mål att uppnå en real värdesäkring av totala förmögenheten (ökning minst i takt med inflationen) över tid och en tillräcklig direktavkastning för att möta utdelningsbehovet. Placeringspolicyn fastställdes av kommunstyrelsens ekonomi- och trygghetsutskott den 21 juni 2023 (dnr KS 2023/571) och gäller sedan den 1 juli 2023. Uppdatering har skett gällande striktare hållbarhetskrav i den uppdaterade placeringspolicyn.

Placeringspolicyn anger hur normalportföljen och dess fördelning (allokeringen) mellan olika tillgångsslag ska se ut. Allokeringen får avvika från denna normalportfölj inom ett definierat intervall för att hantera fluktuationer i tillgångarnas marknadsvärde, men även för att kunna agera då ett tillgångsslag bedöms som mer gynnsamt. Vid tertialets slut var fördelningen av donationsportföljens tillgångar enligt tabell 2. Det finns inga avvikelser från fastställda ramar och limiter även inberäknat framtida åtaganden (se Övriga tillgångar).

Tabell 2. Tillgångsslagens allokering och tillåten avvikelse mot normalportföljen

(mnkr)	2023-08-31		2022-12-31		Normal- portföljen	Min	Max
Aktietillgångar	1 460,0	69%	1 359,1	69%	65%	35%	75%
-Varav svenska	845,0	58%	793,8	58%	60%	45%	75%
-Varav globala	615,0	42%	565,3	42%	40%	25%	55%
Räntebärande	336,2	16%	322,6	16%	20%	15%	50%
- innehar kreditrating inkl likvida	314,3	93%	301,8	94%	90%	80%	100%
- innehar ej kreditrating	21,9	7%	20,8	6%	10%	0%	20%
Övriga tillgångar	310,9	15%	279,6	14%	15%	0%	30%
Totalt	2 107,1	100%	1 961,3	100%			

Den globala aktiemarknaden har utvecklats starkt under tertialet samtidigt som den svenska kronan har fortsatt att minska i värde vilket ytterligare ökat avkastningen. Då portföljen har ett evigt placeringsmandat bedöms det fortsatt gynnsamt att behålla en hög andel aktier även om räntebärande tillgångar blivit mer attraktiva i takt med att räntorna stigit.

Totala portföljens utveckling

Donationsportföljens totala förmögenhet uppgår till 2 107,1 mnkr vid tertialets utgång, vilket är en ökning med 13,0 mnkr sedan föregående tertialet respektive 145,9 mnkr sedan årsskiftet.

Under tertialet har utvecklingen varit positiv för den totala donationsportföljen. Om de hittills utdelade stipendiemedlen om 21,7 mnkr för år 2023 återläggs erhålls den underliggande

avkastningen. Den totala avkastningen för donationsportföljen uppgår därmed vid utgången av tertiet till 1,7 procent. Sedan årsskiftet är avkastningen 8,5 procent. Se tabell nedan avseende avkastningen för respektive tillgångsslag.

Tabell 3. Procentuell utveckling för donationsportföljens olika tillgångsslag

Avkastning per tillgångsslag	2023	
	T2	Helår
Aktietillgångar	1,9%	11,5%
- Svenska aktier *	-4,2%	6,5%
- Globala aktier **	11,0%	18,5%
Räntebärande ex likvida	-0,1%	1,7%
- innehar kreditbetyg	-0,2%	1,3%
- innehar ej kreditbetyg	1,5%	5,5%
Övriga tillgångar	3,5%	4,8%
- Cubera IX ***	9,1%	10,5%
- Cubera PE III ****	8,0%	8,0%
- EQT Infrastructure V ***	7,2%	23,0%
- Corem Pref	6,4%	2,9%
- SBB D	-77,7%	-75,2%
- SEB Microfinance Fund VIII	5,7%	8,0%
- Thule Real Estate ***	0,3%	2,7%

* Svenska aktier som enskild portfölj

** Globala aktier som enskild portfölj

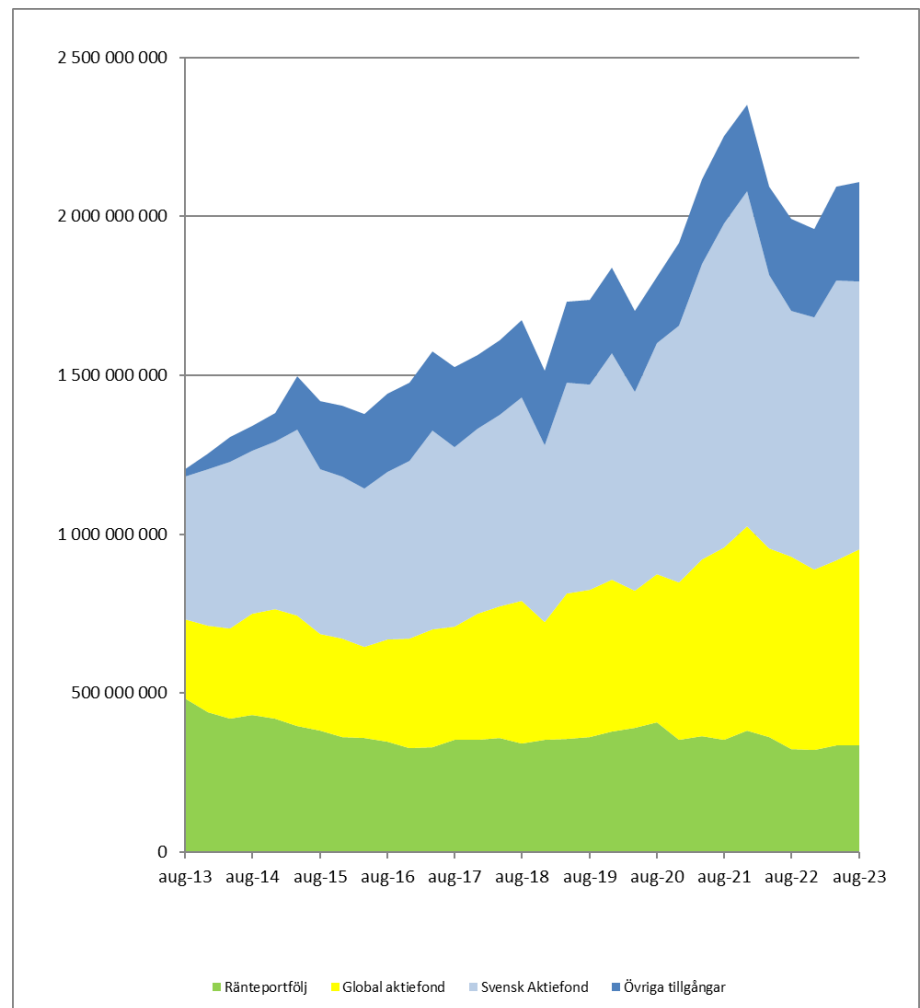
*** Kvartalsvis värdering

**** Halvårsvis värdering

Kostnaderna för förvaltningsadministration och kapitalförvaltning för stiftelserna fördelas enligt princip för fördelning av förvaltningsavgift som fastställdes av kommunstyrelsens ekonomiutskott den 23 januari 2007 (Dnr 139-4849/2007). Förvaltningskostnaderna ackumulerat för 2023 uppgick till 2,6 mnkr.

Donationsportföljens värde har över en femårsperiod haft en positiv värdeutveckling om totalt 433,9 mnkr. Under åren 2019 till 2023 har portföljen därutöver haft ett utflöde om 175,5 mnkr i form av stipendieutdelningar. Under perioden har det tidvis varit turbulent på de finansiella marknaderna vilket orsakat temporära värdefall för aktieinnehaven. Detta återspeglas i diagram 1 nedan.

Diagram 1. Den totala portföljens värdeutveckling per tillgångslag (kronor)



Över en längre tidsperiod (2010-2022) har avkastningen inklusive återlagda stipendieutbetalningar varit 7,3 procent per år.

Aktieportföljens utveckling

Värdet på aktietillgångarna var 1 460,0 mnkr vid utgången av tertialet, vilket är en minskning med 2,7 mnkr sedan föregående tertials utgång respektive en ökning med 100,9 mnkr sedan årsskiftet. Under tertialet har en försäljning av aktier genomförts för 30 mnkr. Försäljningslikviden har främst gått till utdelning till destinatörer och för att öka tillgångsslaget räntor.

Aktieportföljen hade vid tertialets utgång avkastat 1,9 procent justerat för köp och försäljningar respektive 11,5 % sedan årsskiftet.

Den totala aktieportföljen utgörs av tre aktiefonder. Den svenska portföljen är placerad i en svensk indexfond, *SEB Sverige Indexfond*. För att sprida riskerna i aktieportföljen ska en del av aktierna, i enlighet med placeringspolicyn, placeras globalt. Den globala aktieportföljen består av två indexnära fonder. Den ena fonden, *Storebrand Global Plus B*, investerar i bolag globalt. Den andra fonden, *Storebrand Emerging Markets Plus B*, investerar i bolag i olika tillväxtländer. Tillväxtfonden är ny för tertialet, mer info om den nya fonden kommer nedan. Den globala aktieportföljen har genom ovanstående två fonder en bred exponering mot världens aktiemarknader.

Utvecklingen i den svenska och den globala aktieportföljen under de senaste fem åren illustreras nedan i diagram 2 (procentuell utveckling) och diagram 3 (värdeutveckling).

Diagram 2. Aktieportföljernas procentuella utveckling exklusive nyinvesteringar och försäljningar

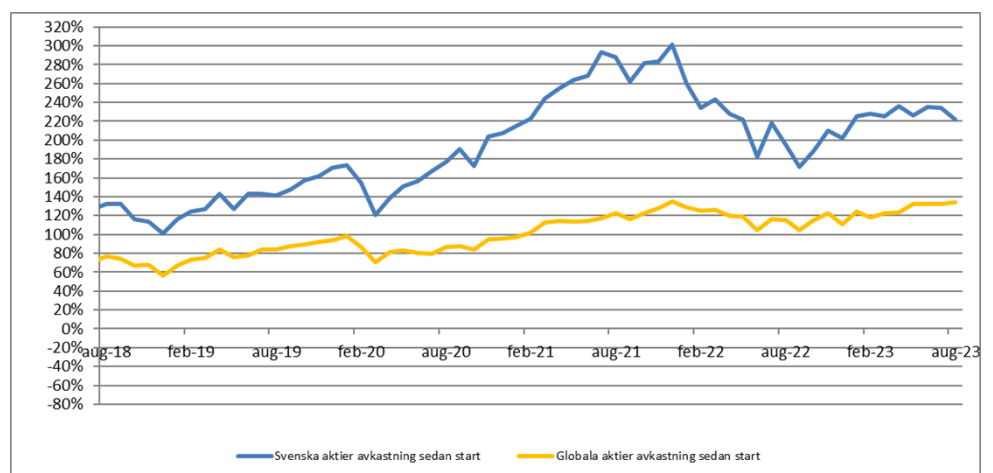
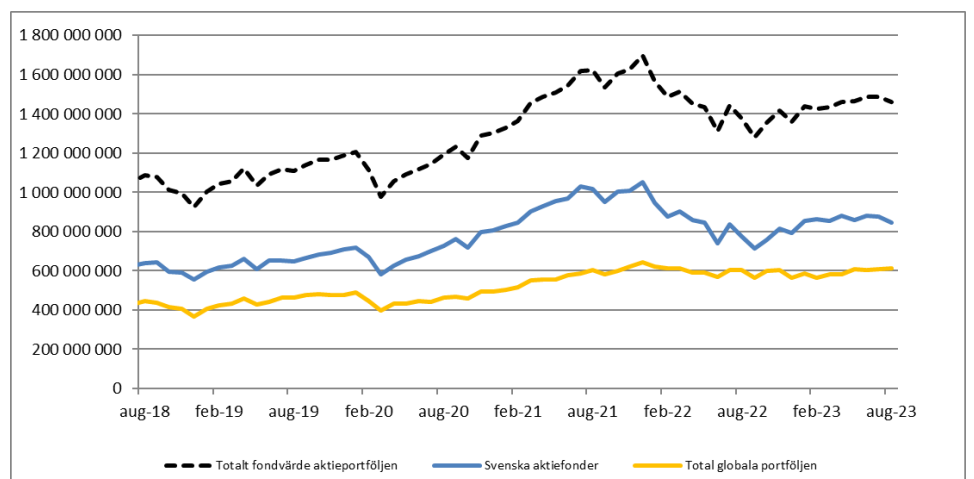


Diagram 3. Aktieportföljernas värdeutveckling inklusive nyinvesteringar och försäljningar (kronor)



Korrigerat för nyinvesteringar och försäljningar har den svenska aktieportföljen, med ett totalt marknadsvärde på 844,7 mnkr avkastat -4,2 procent sedan föregående tertial respektive 6,5 procent sedan årsskiftet. Motsvarande avkastning för den globala aktieportföljen, med ett marknadsvärde på 614,9 mnkr är 11,0 procent sedan föregående tertial respektive 18,5 procent sedan årsskiftet.

SEB Sverige Indexfond har som målsättning att spegla värdeutvecklingen i jämförelseindexet SIX Sweden Sustainability Return Index. Indexet består av alla bolag noterade på Stockholmsbörsen exklusive bolag som inte uppfyller fondens hållbarhetskriterier. Fondens koldioxidavtryck per investerad miljon euro är 35 ton Co2e jämfört med ett generellt Sverigeindex på 39 ton Co2e.

Storebrand Global Plus B marknadsvärde vid utgången av tertialet uppgick till 553,9 mnkr. Fonden är indexnära och ska med sina placeringar efterlikna utvecklingen på den globala aktiemarknaden exklusive tillväxtmarknader. Fonden placerar i cirka 800 bolag fördelade inom olika branscher och länder och följer Storebrands strikta standard för hållbara investeringar. Fondens koldioxidavtryck per investerad miljon kronor är 5,4 ton Co2e jämfört med fondens jämförelseindex på 18,2 ton Co2e.

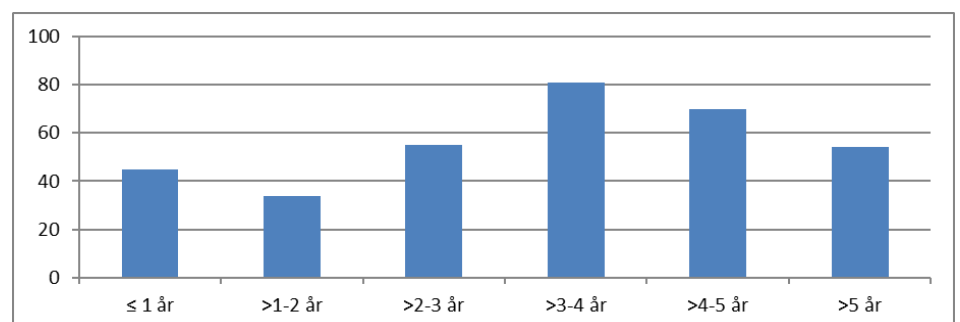
Storebrand Emerging Markets Plus B marknadsvärde vid utgången av tertialet uppgick till 61,0 mnkr. Fonden har under tertialet ersatt den tidigare fonden, *Öhman Etisk Emerging Markets*, då det fanns viss tveksamhet kring om fonden uppfyllde de striktare hållbarhetskriterierna fullt ut enligt den uppdaterade placeringspolicyn som gäller sedan den 1 juli 2023. Den nya fonden är en hållbar indexnära aktiefond som investerar brett i aktier inom olika branscher på tillväxtmarknaderna. Fonden följer Storebrands strikta standard för hållbara investeringar. Det innebär att vissa aktier som ingår i indexet exkluderas på grund av att de inte uppfyller hållbarhetskraven. Fonden väljer aktivt in bolag med lågt Co2-avtryck, bolag med högt hållbarhetsbetyg och lösningsbolag, med lösningsbolag menas bolag som tillhandahåller produkter och tjänster som bidrar till lösningar på världens klimat- och hållbarhetsutmaningar. Fondens koldioxidavtryck per investerad miljon kronor är 9,9 ton Co2e jämfört med fondens jämförelseindex på 45,1 ton Co2e.

Ränteportföljens utveckling

Ränteportföljen består av obligationer uppdelade på räntebärande tillgångar som har kreditbetyg inklusive likvida medel och räntebärande tillgångar som saknar kreditbetyg. Värdet på den samlade ränteportföljen exklusive likvida medel uppgick vid utgången av tertialet till 318,8 mnkr, vilket är en ökning med 13,6 mnkr sedan föregående tertials utgång. Justerat för köp/förfall inklusive kupongutdelningar har ränteportföljen avkastat -0,1 procent vid utgången av tertialet respektive 1,7 procent sedan årsskiftet. Likvida medel i portföljen vid tertialets utgång uppgick till 17,4 mnkr, vilket är en minskning med 13,7 mnkr sedan föregående tertial. Minskningen av likvida medel beror främst på att fler obligationer har inhandlats än vad som förfallit.

Enligt placeringspolicyn ska de räntebärande tillgångarnas utveckling jämföras med ett relevant index. OMRX Bond All innehåller svenska statsobligationer samt svenska säkerställda bostadsobligationer. I nuläget består de räntebärande tillgångarna av säkerställda bostadsobligationer samt en mindre andel företagsobligationer (i form av enskilda obligationer). Indexet är därför inte fullt jämförbart med de räntebärande tillgångarna enligt beskrivningen ovan, men ger en indikation på hur avkastningen på liknande portföljer har varit under perioden. Index har sedan årsskiftet avkastat 0,8 procent och under samma period har ränteportföljen avkastat 1,7 procent.

Diagram 4. Framtida kapitalförfall i obligationsportföljen (miljoner kronor)



Tillåten kreditrisk inom ränteportföljen regleras i placeringspolicyn och hanteras genom en övre procentuell gräns för innehav i olika ratingkategorier och en övre procentuell gräns per emittent (enhandsengagemang). Se tabell 4 och 5.

Tabell 4. Limiter och andel per emittentkategori.

Räntebärande tillgångar		Tillåten maximal andel	Summa total andel
Emittentkategori			
A. Svenska staten		100%	0%
B. AAA		100%	69%
C. Lägst AA-	Totalt för C-G	75%	26%
D. Lägst A-	Totalt för D-G	50%	26%
E. Lägst BBB+	Totalt för E-G	40%	17%
F. Lägst BBB-	Totalt för F-G	30%	17%
G. Utan rating	Totalt för G	20%	7%

Tabell 5. Limiter och andel per emittentkategori. (avrundningsavvikelser kan förekomma)

Emittentkategori	Tillåten andel per motpart	Emittent	Enhandsegagemang
Svenska staten	Ingen begränsning	Svenska staten	0%
AAA	25%	Danske hypotek	15%
		Länsförsäkringar hyp.	15%
		SCBC	9%
		Stadshypotek	16%
		Nordea Hypotek	7%
		Swedbank Hypotek	7%
		Totalt	69%
Lägst A-	15%	Wilhem	9%
		Totalt	9%
Lägst BBB+	10%		
		Totalt	0%
Lägst BBB-	10%	FastPartner	4%
		Ellevio	4%
		Kungsleden	2%
		Totalt	11%
Utan rating	10%	Hufvudstaden	3%
		Stenvalvet	4%
		Totalt	7%
Likvida medel	Ingen begränsning		5%
Totalt			100%

Övriga tillgångars utveckling

Kategorin övriga tillgångar består av sju olika placeringar. Det sammanlagda marknadsvärdet på placeringarna var 310,9 mnkr vid tertialets utgång. Övriga tillgångar har haft en avkastning, justerat för köp/sälj, på 3,5 procent vid tertialets utgång respektive 4,8 procent sedan årsskiftet.

Övriga tillgångar innefattar svenska D-aktier i fastighetsbolaget *Corem Property Group*. Den totala placeringen i Corem uppgick vid utgången av tertialet till ett sammanlagt marknadsvärde på 31,0 mnkr. Värdeutvecklingen för aktien jämfört med föregående tertial var 3,2 procent och totalavkastningen (inklusive utdelning) uppgick till 6,4 procent. Motsvarande utveckling sedan årsskiftet var -6,7 procent respektive 2,9 procent.

Den andra placeringen utgörs av D-aktier i *Samhällsbyggnadsbolaget (SBB)*. Innehavet erhöles då Hemfosa blev uppköpt av SBB och D-aktier i SBB erhöles i utbyte. Den totala placeringens marknadsvärde vid utgången av tertialet var 0,7 mnkr. Värdeutvecklingen för aktien jämfört med föregåendes tertial var -77,7 procent och SBB har under tertialet pausat utdelningen. Motsvarande utveckling sedan årsskiftet var -81,7 procent respektive -75,2 procent

Den tredje placeringen, *Thule Real Estate Fund*, är en fastighetsfond som ger exponering mot en väldiversifierad svensk fastighetsportfölj av hög kvalitet och innehavet estimeras till 99,3 mnkr vid andra kvartalets utgång. Fonden ger kvartalsvisa estimat samt värderas årsvis. Avkastningen för andra kvartalet var 0,3 procent respektive 2,7 procent sedan årsskiftet.

Den fjärde placeringen utgörs av *SEB Microfinance Fund VIII* med ett estimerat marknadsvärde om 63,3 mnkr vid tertialets utgång. Fonden investerar i, och lånar ut till, mikrofinansieringsinstitut globalt. Fonden värderas kvartalsvis och avkastningen för andra kvartalet var 5,7 procent respektive 8,0 procent sedan årsskiftet.

Den femte placeringen är *Cubera IX* som investerar i private equity-fonder på andrahandsmarknaden. Vid tertialets utgång hade donationsstiftelserna investerat 2,3 miljoner euro (mnEUR) av ett totalt åtagande på 4,0 mnEUR. För nystartade private equity-fonder investeras inte hela åtagandet direkt då det tar tid att hitta lämpliga investeringar. I takt med att Cubera gör nya investeringar kommer donationsstiftelsernas insats i fonden att öka. Fonden värderas kvartalsvis. Räknat i SEK har fonden avkastat 9,1 procent under andra tertialet respektive 10,5 procent sedan årsskiftet.

Den sjätte placeringen är i *Cubera PE III*. Fonden är direktinvestering i private-equity fonder på primärmarknaden. Fondens åtagande ökar, i likhet med Cubera IX, i takt med att nya investeringar görs. Vid tertialets utgång var 2,8 mnEUR investerat av ett totalt åtagande på 4 mnEUR. Fonden värderas halvårsvis och räknat i SEK har fonden avkastat 8,0 procent sedan årsskiftet.

Den sjunde placeringen är i *EQT Infrastructure V*. Fonden fokuserar på infrastrukturinvesteringar främst i norra Europa och Nordamerika. Fonden ska göra ca 15-20 investeringar inom fem huvudsektorer: telekom, transport & logistik, sociala, miljö och energi. Vid tertialets utgång var 3,7 mnEUR investerat av ett totalt åtagande på 5 mnEUR. Fondens värdering sker kvartalsvis med viss

eftersläpning. Under tertialet har fonden räknat i SEK avkastat 7,2 procent respektive 22,9 procent sedan årsskiftet.

Valutaexponering

Valutarisk anses föreligga om tillgången är utgiven och handlas i annan valuta än SEK. Tillgångar denominerade i SEK, men där utvecklingen är relaterad till utländsk valuta, anses inte utgöra en valutarisk.

Donationsportföljens samlade tillåtna valutaexponering i portföljen är maximalt 20 procent och för tertialet uppgår exponeringen till 5,5 procent och 7,9 procent inklusive de framtida åtagandena i fonderna Cubera IX, Cubera PE III och EQT Infrastructure V.

Susanne Tiderman
Ekonomidirektör

Sofie Nilvall
Finanschef

Bilagor

1. Portfölj innehav per 31 augusti 2023
2. Genomförda affärsavslut t.o.m. 31 augusti 2023
3. Stiftelseförteckning per 31 augusti 2023

Attesterat av

Detta dokument har godkänts digitalt av följande personer:

Namn	Datum
Susanne Tiderman, Ekonomidirektör	2023-11-02
Sofie Nilvall, Finanschef	2023-11-02