

Vasastaden 1:16

Norra station

Expeditionsbyggnader och godsmagasin
Norra stationsgatan 60

Rivningsdokumentation

Sebastian Ulvsgård (text)

Johan Stigholt (foto)





Karta över Norra station med de dokumenterade byggnaderna inom röd markering.

Omslagsbild föregående sida: Foto Johan Stigholt. SSMDIG024250.

Fastighetsbeteckning och adress. Typ av dokumentation.

Grunddata

Fastighetsnamn och adress: Vasastaden 1:16, Norra stationsgatan 60

Skäl till dokumentation: Rivning av expeditjonsbyggnader och godsmagasin

Datum för dokumentation: 20013-08-30

Dokumentatör: Sebastian Ulvsgård

Fotograf: Johan Stigholt

Byggnadshistorik

Byggnadsår: 1924

Arkitekt: Folke Zettervall

Ombyggnadsår: Bl.a. 1964, 1978, 1982, 1993

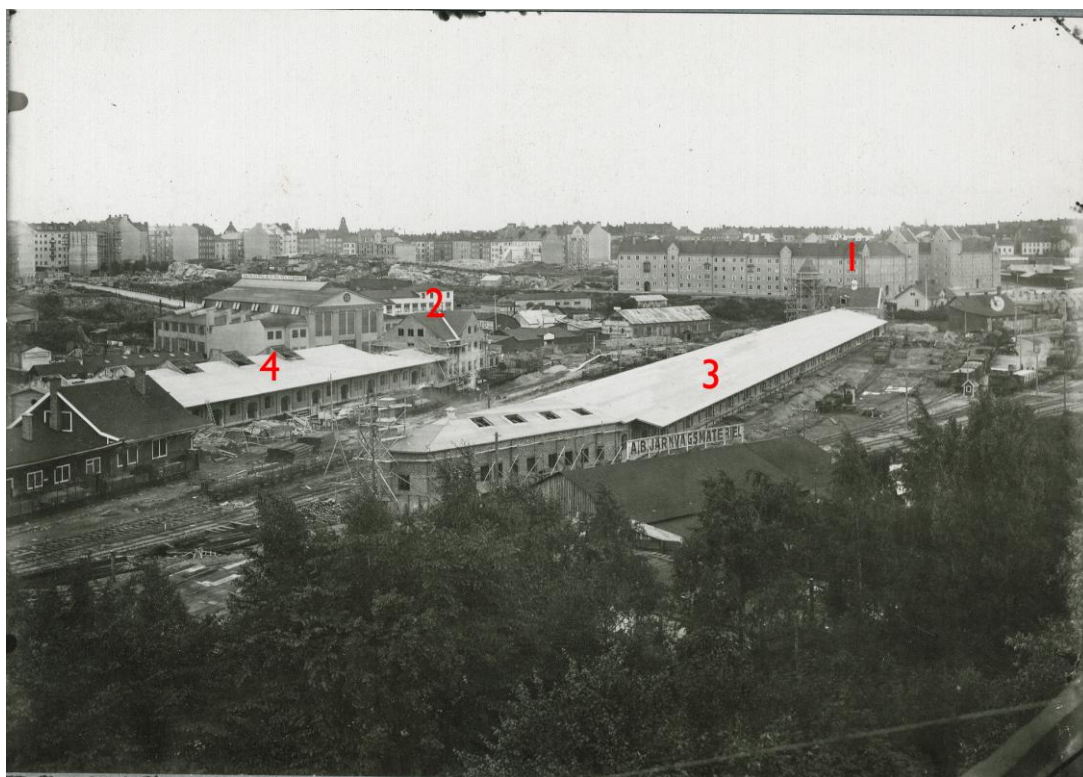
Byggnadens/bebyggelsens ursprungliga funktion(er): Godsexpedition och godsmagasin vid Norra station, Statens järnvägar.

Byggnadens/bebyggelsens funktion(er) idag: Verksamhets- och butikslokaler för bl.a. Prisextra och Systembolaget.

Det har funnits två ”Norra station” i Stockholms järnvägshistoria. De järnvägsbyggnader som nu står inför rivning tillhörde den senare av de två som etablerades vid Norrtull år 1924. Stockholms norra station låg från år 1866 belägen vid Norra Bantorget där en stor del av stadens styckegodstrafik hanterade. Den snabbt ökande trafiken gjorde däremot att en flytt av verksamheten till slut blev nödvändig. Genom ett avtal mellan staten och Stockholms stad benämnt som ”1923 års bangårdsförslag”, beslutades att godstrafiken skulle läggas ner vid Norra bantorget och flyttas till den befintliga Norrtulls station.

Järnvägens plats i Norrtulls historia sträcker sig tillbaka till år 1878 då riksdagen beslutade om en järnväg mellan Karlberg/Tomtbedoda och Värtahamnen. Den nyanlagda hamnen kom att länkas samman med järnvägsnätet genom den så kallade Värtabanan. Banan passerade Norrtull och ett stationsområde växte fram väster om den gamla tullplatsen där ett nytt stationshus, Norrtulls station, uppfördes 1882. Passagerartrafiken var blygsam och redan tidigt var det godstrafiken som dominerade. År 1924 kom det nya Norra station att växa fram vid Norrtull och godstrafikens kapacitet kunde ökas avsevärt. Det gamla stationshuset revs för att ge plats till ny bebyggelse och nya spår på bangårdsområdet. Godsexpeditionsbyggnader med tillhörande godsmagasin uppfördes år 1924 och ritades av SJs dåvarande chefsarkitekt Folke Zettervall.

De nyuppförda magasinerna låg parallellt med varandra med ett spårssystem emellan. Tågvarnarna kunde på det sättet ledas in direkt till magasinerna och lastning och lossning av gods kunde ske utmed hela byggnadernas längd. Expeditionsbyggnaderna, en för ankommande respektive utgående gods, uppfördes i rött tegel och fick en medveten arkitektonisk utformning. Expeditionen för utgående gods försågs med ett klocktorn som gett upphov till benämningen ”Klockhuset”. Magasinsbyggnaderna, som hade en längd på över 200 meter, anslöt till expeditionsbyggnadernas gavlar och byggdes i tegel med takstolar av järn. Kontakten inom magasinerna och mellan de två expeditionsbyggnaderna skedde via ett system av rörpost.



Översiktsbild från byggnationen 1924. 1: Expeditionen för avgående gods med sitt klocktorn, 2: Expeditionen för inkommande gods, 3: Norra magasinet, 4: Södra magasinet, nu rivet. Magasinet som idag sammanbinder expeditiionsbyggnaderna är ännu inte byggt.

Foto: Stockholms stadsmuseum, Modins samling. E30315.

År 1963 uppfördes ett nytt godsmagasin mellan de två expeditiionsbyggnaderna mot Norra stationsgatan. Delar av det skärmtak som nu överspänner området mellan magasinerna tillkom samtidigt. Flera lastportar på de äldre magasinerna sattes igen. År 1982 genomfördes en modernisering och anpassning av kontorslokalerna i Klockhuset. Rumsindelningen förändrades på samtliga tre våningsplan genom nya mellanväggar och igensättning av äldre dörröppningar. Samtidigt moderniserades de tekniska installationerna för ventilation och el.

Norra stations hantering av gods minskade snabbt under 1990-talet och upphörde helt 1997 då godsmagasinerna förlorade sin ursprungliga funktion. År 1993 flyttade ett köpcentrum in i magasinsslängorna. Sedan 1990-talet har Norrtull och Norra station fått stor uppmärksamhet i stadsbyggnadsdebatten och flera visioner för områdets utveckling har presenterats. De senaste åren har ett av de två ursprungliga magasinerna från 1920-talet rivits. Även den kvarvarande järnvägsbebyggelsen planeras nu att rivas för att ge plats åt stadsmässiga bostadskvarter i det nya Norra stationsområdet.



Ovan: Godsexpeditionerna år 1924.

Nedan: Interiör från magasinsbyggnad 1924.

Magasinsbyggnaderna var över 200 meter långa och uppfördes med takstolar av järn.

Foto: ur *Stockholms centralstation: dess historiska utveckling och ombyggnad under åren 1925-1927*

Beskrivning av fastigheten

Typ av tomt/byggnad/bebyggelse: Dokumentationen gäller de två godsexpeditionsbyggnaderna och tillhörande godsmagasin. Byggnaderna ligger placerade på en långsmal tomtremsa som avgränsas söderut av Norra stationsgatan och norrut av järnvägen som löper parallellt med E20. Byggnaderna som är aktuella för rivning ligger centralt placerade på tomten med huvudfasader som vetter mot Norra stationsgatan. De omges av stora asfalterade parkeringsytor och vid dokumentationstillfället pågår byggarbeten på platsen. Norra stationsgatans vägnivå har höjts vilket gjort att byggnaderna ligger placerade i en djup sänka.

Expeditionsbyggnaderna och de tillhörande godsmagasinen är de sista kvarvarande spåren av Norra stationsområdets funktion som järnvägsstation. Bebyggelsen är markerad med grönt på Stadsmuseets kulturhistoriska klassificeringskarta. Det betyder att den är särskilt värdefull från historisk, kulturhistorisk, miljömässig eller konstnärlig synpunkt. Området berättar om järnvägens betydelse för utvecklingen av Stockholm och landet i stort, från mitten av 1800-talet och framåt. I väster tillkom Norra Stambanan 1865, Västeråsbanan 1872 och genom området löper Värtabanan som öppnade 1882. Norra

stationsgatan är stenstadens front och Stockholms norra stadsgräns vilket kommit att prägla området under flera århundraden. Gränsområdet Norrtull var redan under 1600- och 1700-talen en viktig infrastrukturell knutpunkt för trafiken in och ut från staden.

Byggnaderna som står inför rivning har ett högt kulturhistoriskt värde genom sin förmåga att illustrera en viktig del av Stockholms järnvägshistoria. De ingår som en del i en större bebyggelsemiljö vid Norra station som fortfarande präglas av sitt industrihistoriska arv. Dit hör bl.a. Vin- och spritcentralens kontors- och magasinsbyggnad (Grönstedtska palatset) ritad av arkitekt Cyrillus Johansson 1923, f.d Apotekarnes industrifastighet ritad av Edvard Bernhard 1931 samt Bröderna Hedlunds industrihotells- och kontorsbyggnad ritad av Eskil Sundahl 1938. Järnvägsbyggnadernas industriella karaktär har ett stort miljöskapande värde och är viktiga för förståelsen av Norra stationsområdets kulturhistoriska innehåll. De två expeditiionsbyggnaderna är typiska för tiden och ett gott exempel på Folke Zettervalls nationalromantiska järnvägsarkitektur i tegel under 1910- och 20-talen.

Expeditionsbyggnad för avgående gods – ”Klockhuset”

Exteriör beskrivning

Byggnadens form: Kvadratisk, asymmetrisk.

Antal våningar: Tre våningar + klocktorn.

Stomme: Massiv tegelmur.

Sockel: Plattor av huggen granit.

Fasad: Rött tegel.

Fönster: Spröjsade sexlufts-fönster med rak avslutning, fönsterbågar och profilerade karmar i trä av ursprunglig typ, tre större sexlufts-fönster med rundbågig avslutning i södra och norra fasaden samt västra gaveln. Syd/fasad: Lunettfönster i gavelröste. Klocktorn: Sexlufts-fönster med rundbågig avslutning samt mindre en- och tvålufts-fönster.

Dörrar: Väst/Gavel: Entré med stentrapp och trädörr med glasad överdel, Norr/fasad: Sentida ståldörr med gallergrind.

Tak: Enkupigt tegel.

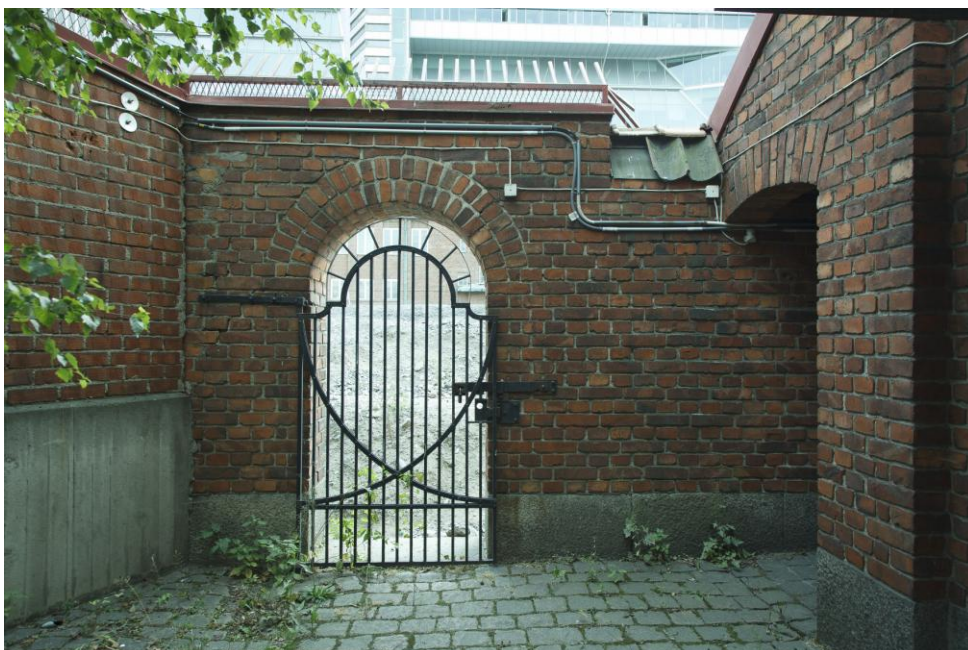
Expeditionsbyggnaden har en asymmetrisk planform med klocktorn i öster. Formspråket är nationalromantiskt med utpräglad materialverkan. Fasader av rött tegel och stora murytor ger byggnaden ett tungt och massivt uttryck trots den begränsade storleken. Byggnadens flacka sadeltak och klocktornets tornhuv täcks av enkupigt tegel. Taken ansluter till fasaderna utan taksprång och fönstren är placerade i liv med muren. Fönstren är inåtgående, har en rak avslutning och är spröjsade. Byggnadens södra och norra fasad är sex fönsteraxlar bred med rundbågsmotiv i form av murade valv och putsade nischer i en varm tegelröd nyans under fönster och i tympanonfälten. Ett lunettfönster i sydfasadens gavelröste lättar upp murytan. Gavlarna har en mer asymmetrisk fönstersättning med större sammanhängande murytor. Byggnaden har en sockel av huggna granitplattor.

Klocktornets indragna placering förstärker byggnadens asymmetriska uttryck. Framför klocktornet finns en mindre förgård som avdelas av en tegelmur med valformad ingång och gallergrind i järn. Klocktornet har liksom byggnaden i övrigt markerade hörn i form av förkroppningar av tegelmuren. Klocktornet har fönster med rundbågiga överstycken samt mindre fönstergluggar upptill som tar in ljus till trapphuset.

Entrén till godsexpeditionen ligger på byggnadens västra gavel i en ej ursprunglig utbyggnad med spontad smal panel och stora glasade fönsterrutor. Trappan är av granit med dubbla trapplopp.



Klockhuset från söder. SSMDIG024252.



Förgård till klocktornet med dekorativ järngrind. SSMDIG024230.



Ovan t v: Västra gaveln med entrébyggnad. SSMDIG024254.

Ovan t h: Klocktornet från sydöst. SSMDIG024251.

Nedan t v: Klockhuset från nordväst. SSMDIG024255.

Nedan t h: Oläsbar inskription på tegelsten i sydfasaden. SSMDIG024253.

Interiör beskrivning

Källare



Källare. Iordningsställd som skyddsrum någon gång under 1940- och 50-talen.
Luftreningsaggregat av märket Lux. SSMDIG024231, SSMDIG024231.

Bottenvåning



Magasinsutrymme i f.d. varmrums till anslutande godsmagasin. Ursprungliga klykförsedda stolpar av timmer bär upp takbjälkarna. Innertak av vitmålade bräder. Golven är täckta med sentida plastmattor. SSMDIG024218.



Rum 205, expedition i f.d. vindfång och kassa. Två större fönster med rundbågig avslutning. Fönsterbågar, profilerade foder och fönsterbänkar sannolikt ursprungliga. Fönstren är inbrottsäkrade med plattjärn. Väggarna är putsade och målade likt samtliga rum på bottenplan. Golven är täckta med sentida plastmattor. SSMDIG024219.



Rum 203, väntrum. Sekundär placering av kassan. Golven är ursprungliga med plattor av kalksten. Sentida golvlister, dörrar och perforerat innertak. SSMDIG024220.



Rum 221, kontor i f.d. stinsens kontor. Sekundära innerfönster. Äldre trägolv av slipade och lackade bräder. SSMDIG024221



Rum 214, trapphall. Svampmålade väggar. Golven och trapporna av kalksten. Samtliga spegeldörrar i trapphuset är ursprungliga. SSMDIG024222.

Våning 1 trappa



Rum 319, korridor med anslutande kontorslokaler, matrum till vänster samt toaletter och omklädningsrum till höger. SSMDIG024223.



Rum 306, kontor/expedition. Exempel på samtliga rums utseende på våningsplanet. Interiören präglas av senare tiders moderniseringar av ytskikt och tekniska installationer. Dörrar och golvlister är sekundära. SSMDIG024224.

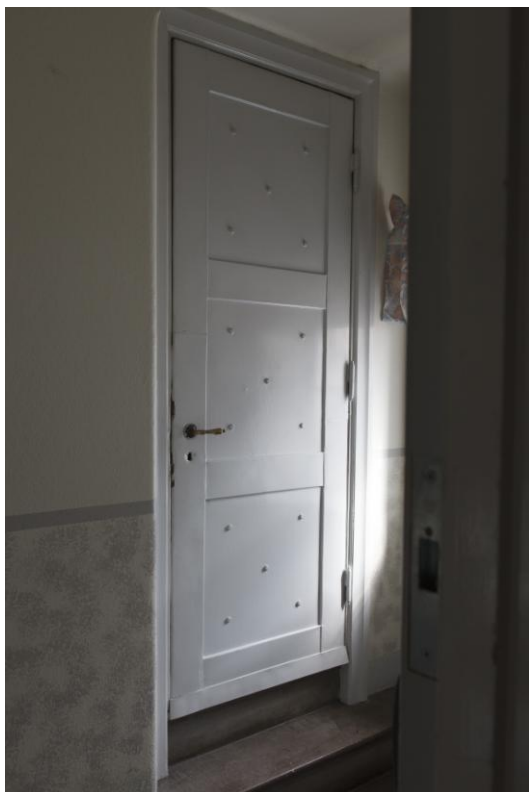
Våning 2 trappor



Rum 409, hall. Exempel på samtliga rums utseende på våningsplanet. Sentida ytskikt och dörrar. Sekundära fönsterbågar. Golven i kontorsrummen täcks av heltäckningsmattor. Enstaka bevarade originaldörrar förekommer till takstolsutrymmena. SSMDIG024224.



Takstolar mot angränsande rum 406. SSMDIG024226.



Ovan: Rum 403, apparatrum. Ursprungligt lunettfönster. SSMDIG024227.

T h: Rum 401, trapphus. Ursprunglig plåtbeslagen trädörr till klocktornet. SSMDIG024228.

Nedan: Klocktornsrum.
Maskineri till urverket samt tornhuvens takstolar. SSMDIG024229.



Expeditionsbyggnad för inkommande gods

Exteriör beskrivning

Byggnadens form: Rektangulärt asymmetriskt.

Antal våningar: Två våningar med en tredje våning i mittpartiet.

Stomme: Massiv tegelmur.

Sockel: Plattor av huggen granit.

Fasad: Rött tegel.

Fönster: Spröjsade sexlufts-fönster med ursprungliga fönsterbågar och profilerade karmar i trä. Syd/fasad: Större sexlufts-fönster med rundbågig avslutning mot anslutande magasin och ett runt fönster i trapphuset.

Dörrar: Syd/fasad: Trädörr med igensatt glasad överdel.

Tak: Röd korrugerad plåt.



Ovan: Expeditionsbyggnaden från sydöst. Anslutande magasin åt öster har rivits men den närmast anslutande delen har lämnats kvar. SSMDIG024241

Nedan: Ventilationshuvens på taket har getts en dekorativ lanterninliknande utformning. SSMDIG024248.

Interiör beskrivning
Bottenvåning



Restauranglokal, troligtvis den tidigare expeditionshallen. Sentida ytskikt i väggar och golv samt sekundära innerfönster. Synlig originalutsmyckning i pelarkapitel och en ursprunglig dörr. SSMDIG024242.

Våning 1 trappa



Större rum med sentida ytskikt i väggar, golv och innertak. Delvis bevarade ursprungliga golvlister, dörr- och fönsterfoder. Dekorativa hörnlister på mittpelare och ursprunglig dörr. SSMDIG024243.



Korridor. Exempel på samtliga rums utseende på våningsplanet. Delvis bevarade ursprungliga golvlister och dörrfoder. SSMDIG024244.

Våning 2 trappor



Rum. Exempel på samtliga rums utseende på våningsplanet. Delvis bevarade ursprungliga golvlister och dörrfoder samt ett lunettfönster med ursprungliga bågar. SSMDIG024247.



Trapphus. Vilplan mellan 1 och 2 trappor. Trappor och överliggare av kalksten. SSMDIG024246.



Trapphus. Runt fönster mot vilplanet. SSMDIG024245.

Godsmagasinen

Exteriör beskrivning

Byggnadens form: Rektangulärt.

Antal våningar: En våning.

Stomme: Tegel.

Sockel: Norra magasinet: Plattor av huggen granit. Södra magasinet: Betong.

Fasad: Rött tegel.

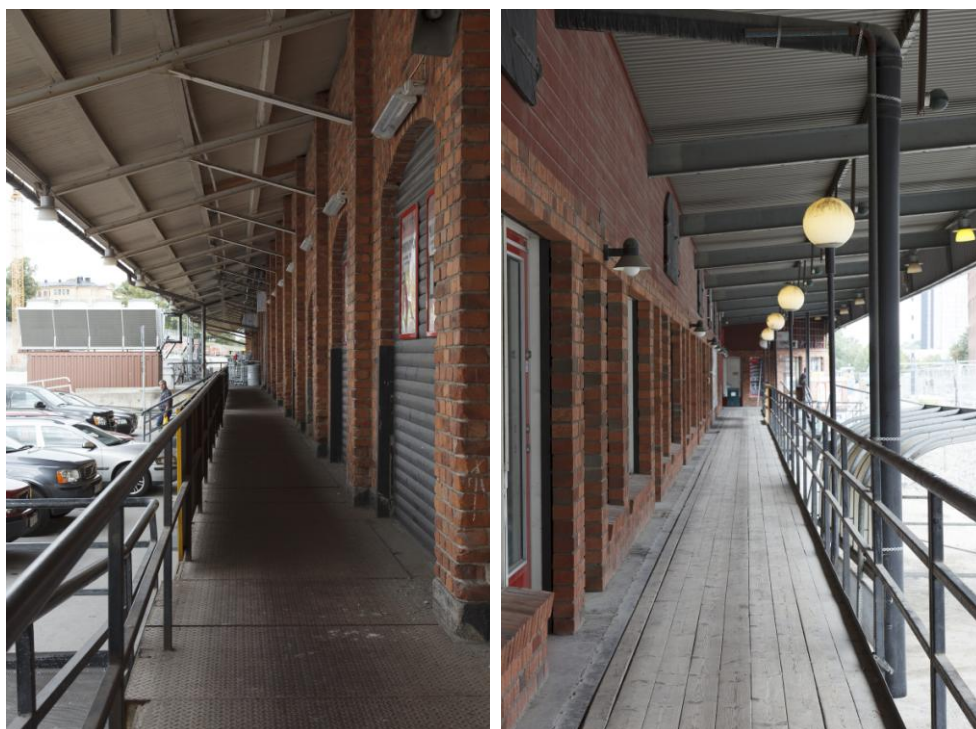
Fönster: Södra magasinet: Större glasade partier mot kontors- och butiksutrymmen

Dörrar: De flesta lastportar till magasinen är igensatta. Självöppnande butiksdörrar i glas och metall.

Tak: Flackt plåttäckt sadeltak med skärmtak över lastbryggor.



Norra godsmagasinet från nordväst. SSMDIG024256.



T v: Norra magasinets lastbrygga med skärmtak. SSMDIG024239.

T h: Södra magasinets lastbrygga med skärmtak. SSMDIG024240.



Godsmagasinen sedda ovanifrån i riktning mot Klockhuset. Det norra magasinet till höger i bild uppfördes 1924 och det södra magasinet till vänster byggdes omkring 1963. SSMDIG024249.

Interiör beskrivning
Bottenvåning



Ovan: Korridor. Området mellan de två godsmagasinen överspanns av ett sekundärt tak. Här syns ytterväggen till det norra magasinet som idag inrymmer bl.a. Systembolaget. SSMDIG024233.

Nedan: Korridor. Till höger i bild syns det södra godsmagasinet. SSMDIG024235.





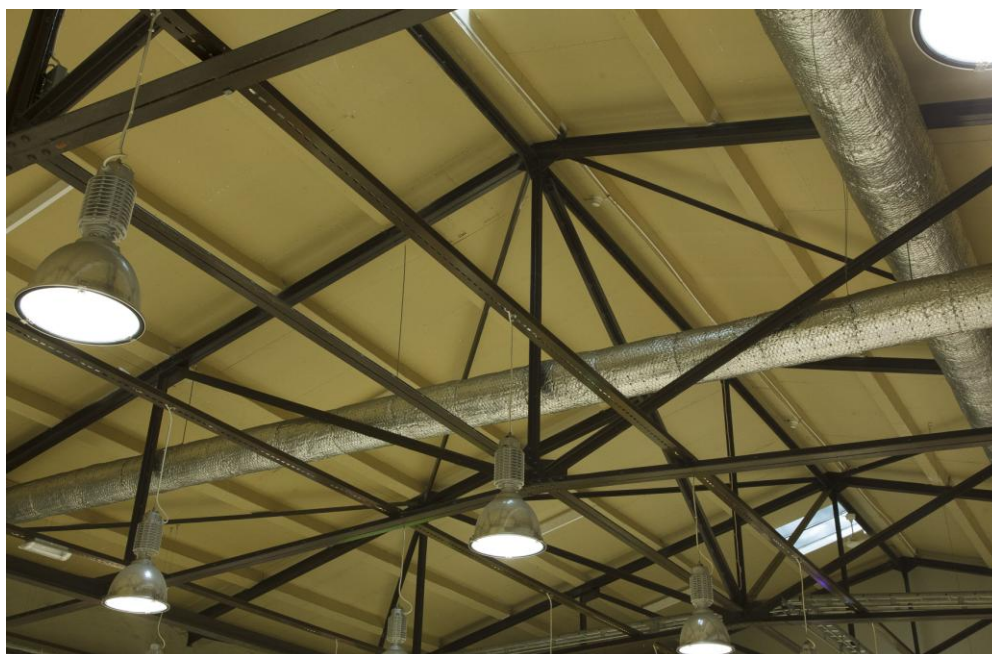
NCCs kontor i södra magasinet. Samtliga kontors- och affärslokaler i magasinsbyggnaderna är helt moderniserade. SSMDIG024234.



Prisextras lokaler upptar området mellan magasinerna och stora delar av det norra godsmagasinet. SSMDIG024236.



Systembolaget. Norra magasinets ytterväggar och lastportar framträder bland butikshyllorna. SSMDIG024238.



Systembolaget. Norra magasinets ursprungliga takkonstruktion i järn är fortfarande synlig. SSMDIG024237.

Källförteckning

Litteratur

Björkman, Hans & Ekström, Gert, *Stockholms järnvägar: miljöer från förr och nu. 2, Centralstationen och Norra stambanan : Centralstationen - gamla Norra station - Karlberg - Tomtebodan*, Stockholm 2012

Linde Bjur, Gunilla, *Stationshus: järnvägsarkitektur i Sverige*, Stockholm 2010

Macao, Carla, *Stadens gräns: Norrtulls och Norra stations utveckling och gestaltning*, Konstvetenskapliga inst., Stockholms univ., Stockholm 1998

Stockholms centralstation: dess historiska utveckling och ombyggnad under åren 1925-1927, Stockholm 1927

Otryckta källor

Stadsbyggnadskontoret, Stockholms stad

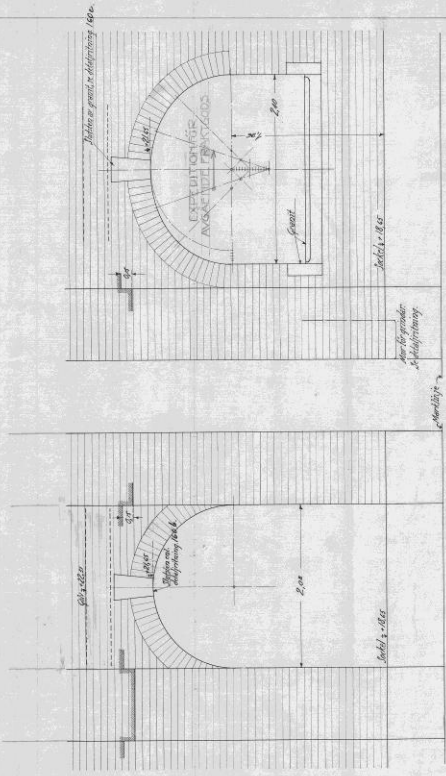
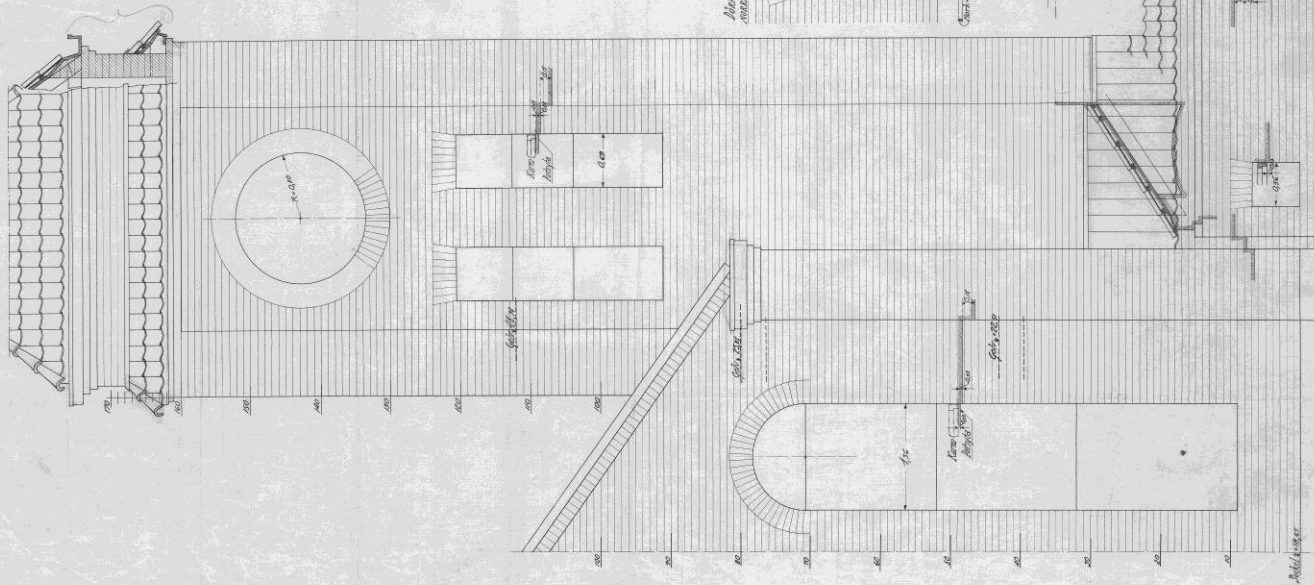
Tjänsteutlåtande angående nytt godsmagasin vid Norra station inom stadsägan nr 1 å Vasastaden med adress Norra stationsgatan. Stadsbyggnadskontoret, Stockholms stad till Byggnadsnämnden. Dnr: 466/D63).

Byggnadsritningar 1963, SJ Husbyggnadsavdelningen, Stockholm, E 31462

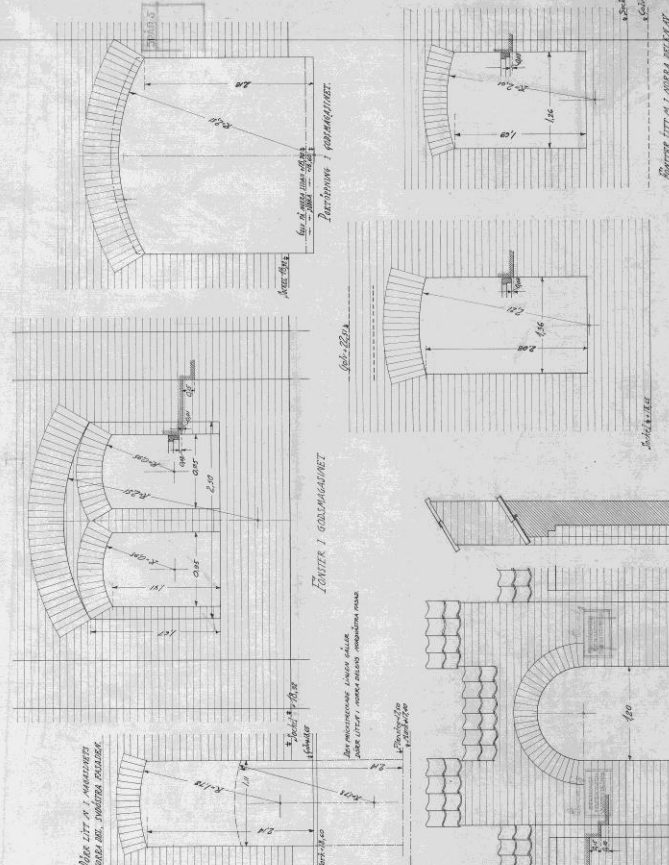
Arbetsritningar 1982, SJ Banavdelningen, Stockholm. Ritningsnr: E 33420: 5-7

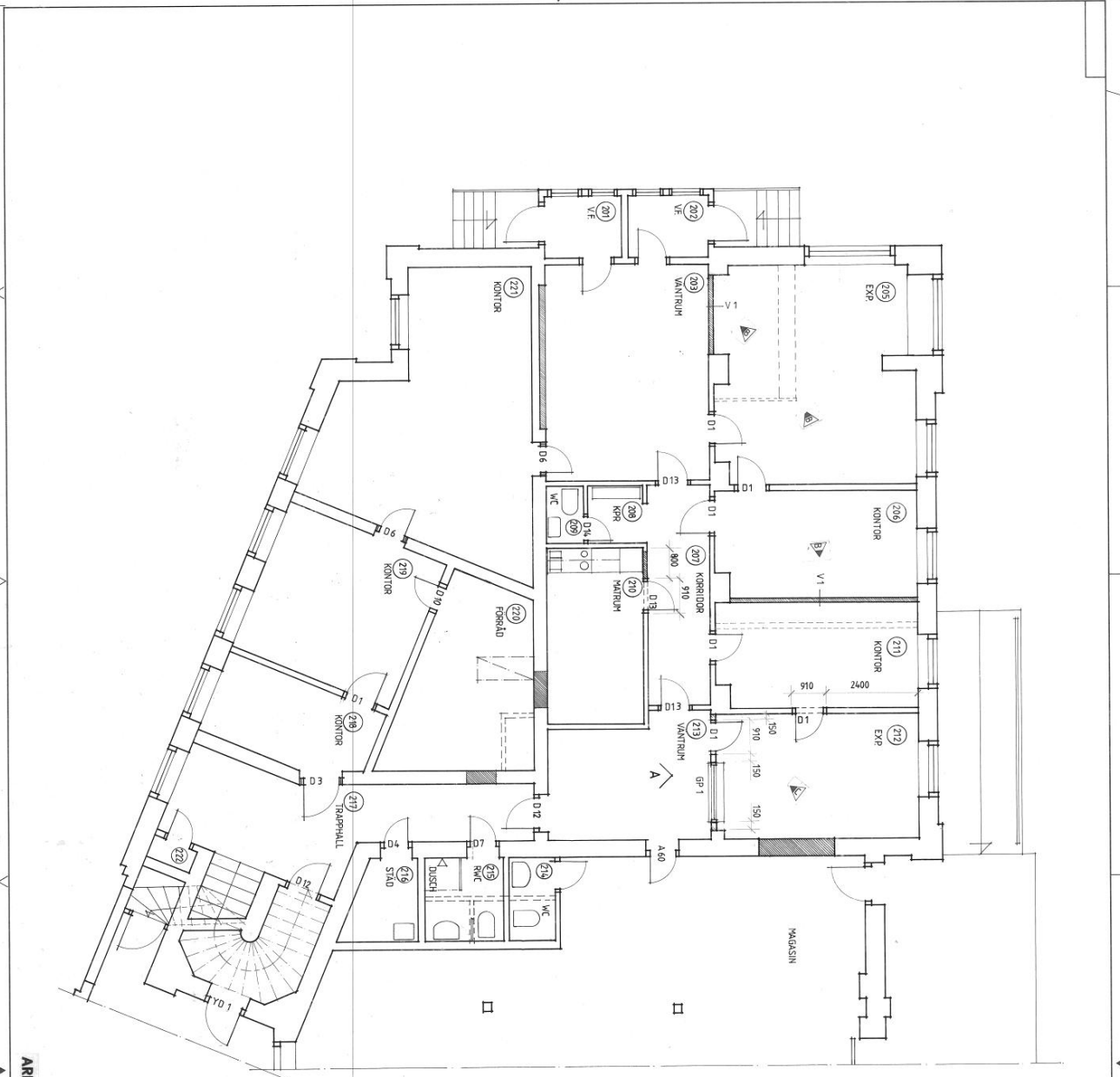
ARKITECTENS GÖRNINGAR
 DETALJFASORER TILL ERVEDITIONEN OCH MÅSALN FÖR NYBÄNDE 6007

Skala 1:20
 0 1 2 3 4 5 6 Meter



ÖPPNINGEN TILL VÅRKLÄDER FÖR ALLMÄNNET





ARBETSRTNING

BUDKORT

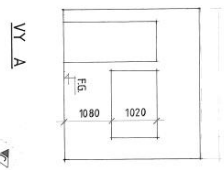
A. MALA
 K. MALA
 N. MALA
 S. MALA

STOCKHOLM NORRA
 HUS 7/A KONTORSHuset
 PLAN 2 (BV)

BYGGNAD	BYGGÅR	BYGGKOSTAD	BYGGKOST/AREAL
LS	1970	37 470	37 470

BYGGNAD	BYGGÅR	BYGGKOSTAD	BYGGKOST/AREAL
LS	1970	37 470	37 470

AREAL 150

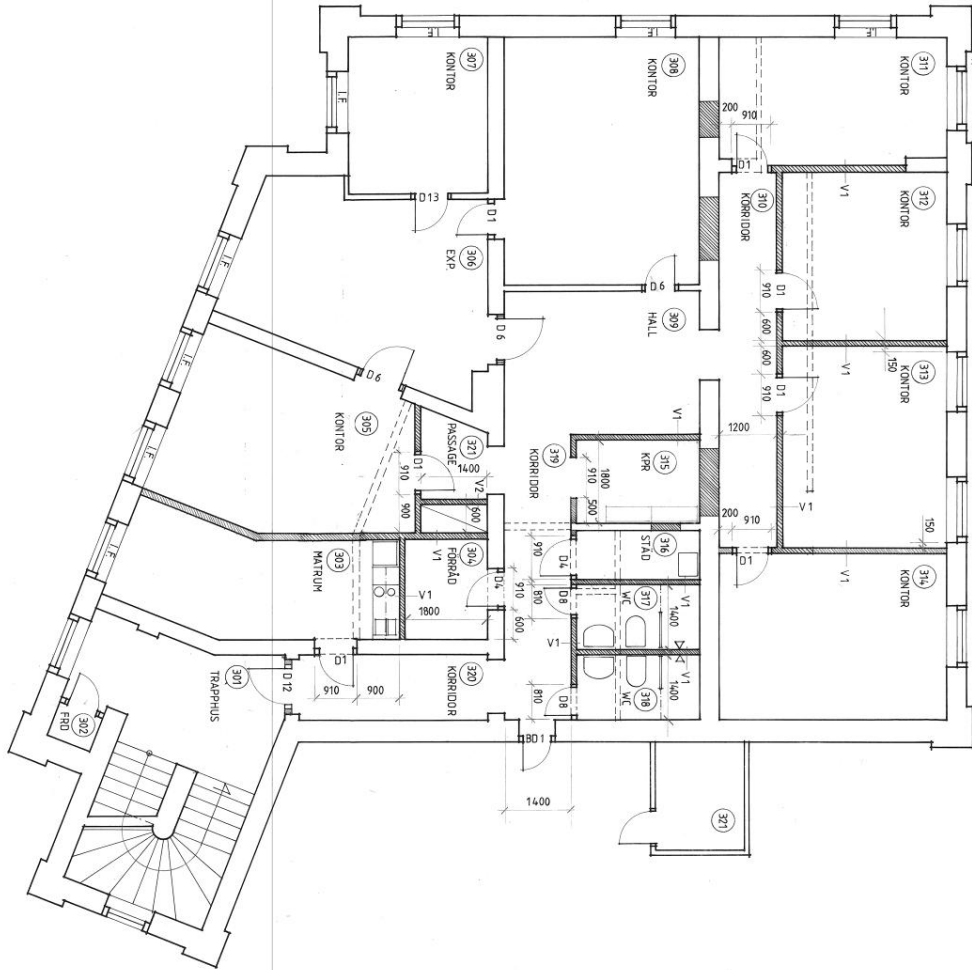


- FÖRKLÄNINGAR**
- BEFINTLIG VÄGG
 - NY VÄGG
 - VÄGG SOM RIVES
- VÄGGTYPER
- V1 GYPROC E 70/70 202 H 30

STOCKHOLMS STADMUSEUM

Peter Myndes backe 3, Slussen. Box 15025, 104 65 Stockholm. Telefon 08-508 31 600. Fax 08-508 31 599
 info@stadsmuseum.stockholm.se www.stadsmuseum.stockholm.se





ARBETSRTNING

PROJEKTANT	STOCKHOLM NORRA
OBJEKT	RIS 14 A - KLÖKTOMSHUSET
PLÅN	PLAN 3 (VAN. 1 TR.)
SKALA	1:50
UTGIVNING	E 33 420 : 6
BYGGNADSBESK.	17-256660/6
BYGGNADSBESK.	A
BYGGNADSBESK.	A

BILDKORT



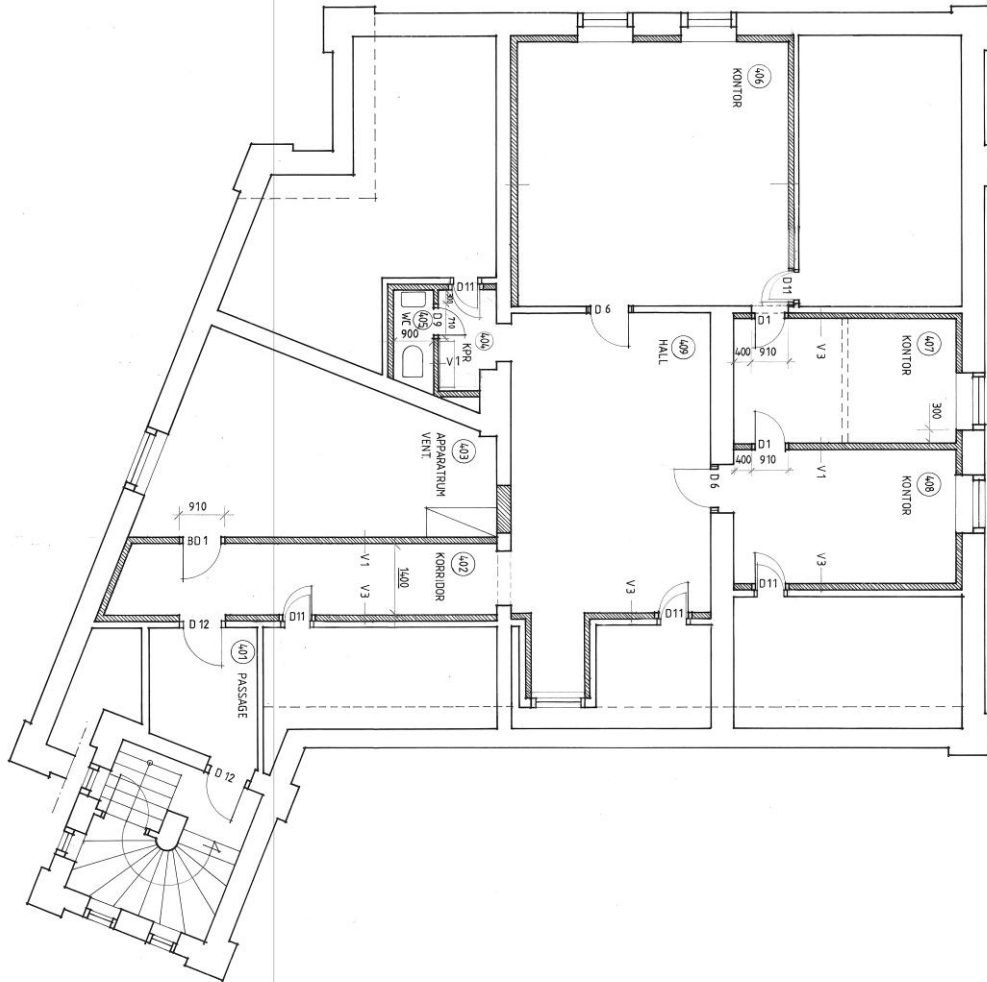
BYGGNADSBESK.	BYGGNADSBESK.	BYGGNADSBESK.
BYGGNADSBESK.	BYGGNADSBESK.	BYGGNADSBESK.
BYGGNADSBESK.	BYGGNADSBESK.	BYGGNADSBESK.
BYGGNADSBESK.	BYGGNADSBESK.	BYGGNADSBESK.

- FÖRKLARINGAR**
- BEFINTLIG VÄGG
 - NY VÄGG
 - VÄGG SOM RIVS
 - VÄGGTYPER
 - V1 GIPSVÄGG GYFROC E 70/70 202 M30
 - V2 GIPSVÄGG GYFROC E 70/70 300 0
 - IF NYTT INNERFÖNSTER ENL. BYGGNADSBESK.

STOCKHOLMS STADSMUSEUM

Peter Myndes backe 3, Slussen. Box 15025, 104 65 Stockholm. Telefon 08-508 31 600. Fax 08-508 31 599
 info@stadsmuseum.stockholm.se www.stadsmuseum.stockholm.se





ARBETSPLAN

		BILDKORT	
PLAN L 5	SKALA 1:50	A ARB. PLAN	L 5 82.03.26
STOCKHOLM NORRA HUS 14 A - KÖRSTORNSHuset PLAN 4 (VAN. 2 TR.)		ARK. BYGG 33 420 7	
E 33 420 7		ARK. BYGG 33 420 7	



FÖRKLARINGAR

- BEHÖVIG VÄGG
- NY VÄGG
- VÄGG SOM RIVS
- VÄGGTYPER
- V1 GIPSVÄGG GYPROC E 70/70 202 M 30
- V3 GIPSVÄGG GYPROC E 70/70 200 M 70

