

Handläggare
My Peensalu
Telefon: 0850809245

Till
Kungsholmens stadsdelsnämnd
2021-03-25

Upprustning av Polishusparken

Godkännande av program och genomförande

Förslag till beslut

1. Stadsdelsnämnden godkänner programmet.
2. Stadsdelsnämnden ger stadsdelsdirektören i uppdrag att fatta beslut i genomförandeskedet inom godkänd budget för projektet.

Sammanfattning

Polishusparken förnyelse tillhör stadsdelsområdets prioriterade upprustningsprojekt.

Programarbetet inleddes våren 2020 och har bland annat innefattat medborgardialog, inventering, analys av brister och värden, samverkansmöten med berörda aktörer och framtagande av en trädplan. Arbetet har resulterat i ett upprustningsförslag som innebär att skillnaderna mellan parkens historiska del från tidigt 1900-tal och dess moderna tillägg, mittstråket, behålls och stärks. De kulturhistoriska värdena värnas liksom parkens mycket värdefulla trädbestånd och dess rika växtlighet. Parkens entréer förtydligas, nya sittplatser och en samlingsplats för barn tillkommer.

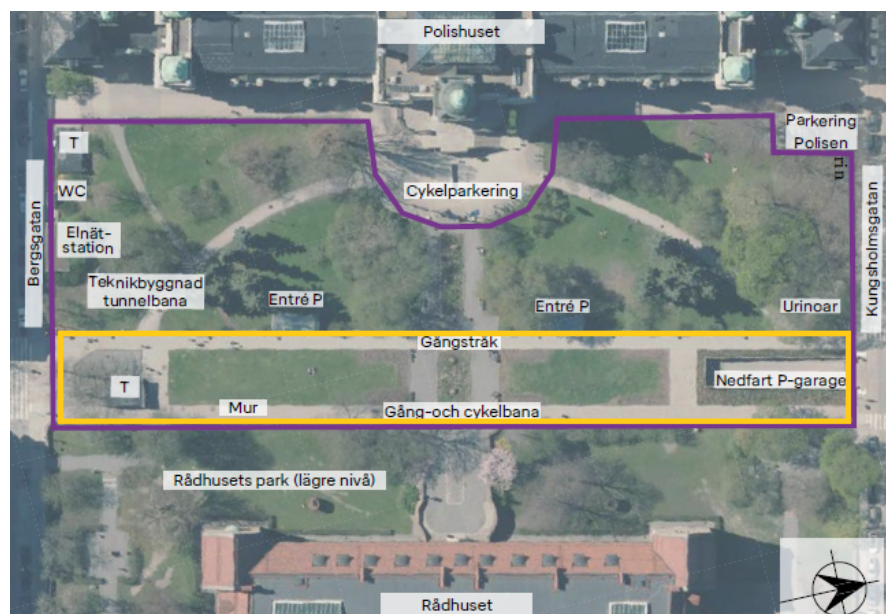
Parken kommer att rustas upp i etapper med ett färdigställande under 2023. Hela projektet, från programarbete till slutbesiktning, beräknas kosta 12-14 miljoner kronor. Det innefattar även ett nytt offentligt konstverk som tas fram i samverkan med Stockholm konst.

Bakgrund

De gröna miljöerna i innerstaden behöver kontinuerligt vårdas och förnyas. Både för att möta nya krav och behov men också för att stärka och befästa vikten av parkerna i den täta staden. Parkernas grönska bidrar till välbefinnande och till en hållbar och resilient stadsmiljö. Parkerna utgör viktiga kulturmiljöer som ger oss sammanhang och skapar viktiga band mellan dåtid och framtid.

Polishusparken är en kvarterspark belägen på Kungsholmens östra del mellan Polishuset och Rådhuset. I söder gränsar parken till Bergsgatan och i norr till Kungsholmsgatan. På platsen fanns tidigare en storslagen trädgårdsanläggning. Det var grevinnan Kristina Törnflycht, gift med greve Carl Piper, som utvecklade den praktfulla barockanläggningen och det sägs att bland andra Carl von Linné besökte den under 1730-talet. Under senare delen av 1700-talet styckades anläggningen upp men området där dagens park ligger fortsatte att fungera som trädgård fram till 1881, då staden köpte marken. Först var marken tänkt för ett kurssjukhus men planerna ändrades och det blev istället stadens nya polis- och rådhus som kom att uppföras här.

Polishuset och Rådhuset är idag tongivande byggnader som tillsammans med parkens stora träd och dess symmetriska utformning bidrar till dess karaktär. Parkdelen närmast Polishuset anlades i början av 1900-talet. Mittstråket tillkom först i slutet av 1990-talet i samband med att före detta Agnegatan lades igen och ett underjordiskt garage byggdes.



Kungsholmens stadsdelsförvaltning
Parkmiljöavdelningen norra innerstaden

Lindhagensgatan 76
Box 49039
100 28 Stockholm
Växel 08-508 08 000
kungsholmen@stockholm.se
stockholm.se

Polishusparken anlades under tidigt 1900-tal. Det moderna tillägget, markerat med gult, tillkom under 1990-talet, tidigare gick Agnegatan här.

Polishusparken är välanvänd både som kommunikationsstråk och för rekreation och besökstrycket är högt. Parken är generellt i bra skick, men vissa åtgärdsbehov finns för att bevara parkens karaktär.

I enlighet med Parkplan Kungsholmen 2017 ska följande delar utvecklas och värnas:

- Skönhet
- Kulturhistoria
- Aktiviteter och lek
- Trygghet och tillgänglighet
- Rofyllighet
- Ekosystem

Ärendets beredning

Ärendet har beretts av parkmiljöavdelningen norra innerstaden. Stadsdelsnämndens pensionärsråd samt rådet för funktionshinderfrågor har getts möjlighet att komma med synpunkter i samband med sina respektive möten den 22 mars 2021. Eventuella synpunkter framgår av respektive protokoll.

Ärendet

Polishusparken tillhör stadsdelsområdets prioriterade förnyelseprojekt. För att ange ramarna har ett program för parkens upprustning tagits fram.

Programarbetet inleddes våren 2020 med inventering och analys av parkens förutsättningar. Under 2020 har också dialog med parkens besökare hållits vid två tillfällen. Programförslaget har remitterats både internt och externt och avstämningar har genomförts med berörda verksamheter kring parken.

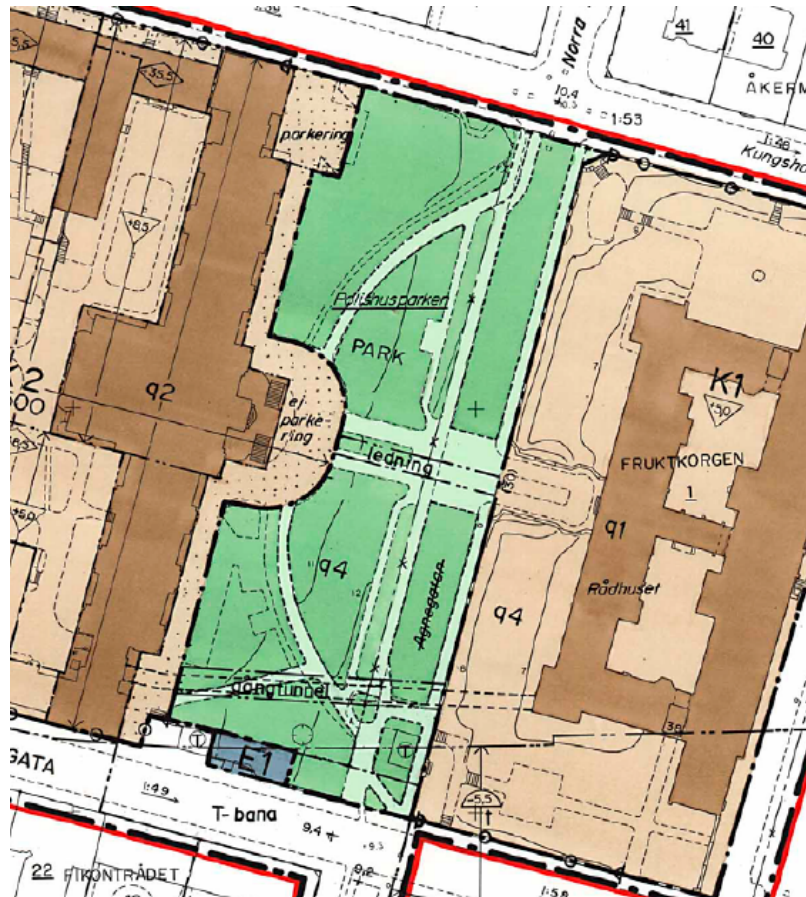
Parallellt har en särskild trädplan tagits fram för parkens unika och värdefulla trädbestånd. Planen ska ge vägledning vid skötsel, komplettering och ersättning av träd. Den ska bidra till att säkra en hållbar park med ett sunt trädbestånd och god återväxt.

Detaljplan och bestämmelser

Polishusparken är q-märkt i detaljplan med skyddsbestämmelsen ”Rådhusomtens och Polishusparkens ursprungskaraktär får inte förvanskas”. Parken ingår även i värdekärna för riksintresse vilket ytterligare stärker parkens lagskydd.

Områdena i direkt anslutning till Polishuset i väster är kvartersmark. Dessa ytor skiljer sig från parkens då de främst är hårdgjorda. I

områdets nordvästra hörn, mellan Polismyndighetens parkering och Kungsholmsgatan, finns en liten grönyta som är fastighetsmark men som kan uppfattas som parkmark.



Utsnitt ur gällande detaljplan.

Träd

I den ursprungliga delen av parken utgörs trädbeståndet av storsvuxna och gamla träd. De flesta är vitala men konsekvenserna kan bli betydande för upplevelsen om flera av träden skulle gå ut på kort tid. Det är viktigt att det även i framtiden finns träd av betydande storlek genom hela parken och att den gröna karaktären bevaras. Därför ska specifika träd ersättas när de tas ned, med utgångspunkt i det historiska växtmaterialet.

I trädplanen konstateras att trädbeståndet domineras av de träd som planterades vid tiden när parken anlades. Den påtagliga historiska anknytningen är viktig att värna, men det finns behov av förnyring, och utrymme för förnyelse.

Medborgardialog

Dialog med allmänheten är en viktig del av alla parkupprustningar och resultatet utgör en förutsättning för arbetet. I arbetet med

Polishusparken har dialog genomförts i två omgångar. En tidig dialog i samband med projektets start, i juni 2020, samt i samband med att ett upprustningsförslag tagits fram, i december 2020. Deltagandet och intresset för projektet har varit stort. I juni 2020 deltog 227 personer och i december 2020 valde 81 personer att inkomma med synpunkter. Vid båda tillfällena har dialogen varit webbaserad. Metod, deltagande och resultatet från båda dialogtillfällena har sammanställts i två rapporter, som finns tillgängliga på webben och hos registraturen.

Dialogen visade att parkens besökare i stort är nöjda med parken som den är idag. Parkens blommande träd och buskar tillsammans med trädens storlek samt de öppna gräsytorerna utgör de mest uppskattade kvaliteterna. Flera synpunkter handlade om att det finns brister i hur gång- och cykeltrafiken separeras och att det uppstår konflikter mellan olika trafikslag. Andra vanliga synpunkter är att man vill ha mer blomsterprakt, fler sittmöjligheter och möjlighet till någon form av lek. En del parkbesökare är oroade över att det ska bli för mycket aktiviteter i parken och vill istället att det blir så lite ändringar och tillägg som möjligt. Ett blickfång i parken, så som fontän eller konst nämns av en del och även plats för ett kafé.

Avstämning och remittering

Utöver dialog med allmänheten har upprutningen av parken diskuterats med fler andra aktörer, både internt inom staden och externt. Instanser som fått möjlighet att yttra sig och som deltagit i arbetet är:

- Polismyndigheten
- Skönhetsrådet
- Specialfastigheter (förvaltar Polishuset och Rådhuset)
- Stockholm parkering (förvaltar garage under parken)
- Stockholms stadsmuseum
- Trafikförvaltningen (förvaltar tunnelbaneuppgång Rådhuset)
- Trafikkontoret

Analys

Inom ramen för programarbetet har en noggrann inventering och analys av parkens olika delar genomförts. Här har studerats hur ytorna används idag, hur entréerna fungerar, hur man rör sig genom parken och var det finns brister.

Brister i parken idag

- Otydliga parkentréer.
- Få sittplatser utöver mittstråket.

- Konflikter och förvirring mellan gång- och cykeltrafikanter.
- Saknas lekfulla element och plats att samlas för mindre barn.
- Eftersatta blomsterplanteringar.
- Parkdelarna närmast Polishuset nyttjas dåligt på grund av skymd sikt och stora buskage.

Värden att lyfta fram och bevara

- De stora träden och de blommande buskarna.
- Lugnet och känslan av grön oas.
- De öppna gräsytona.
- Tydliga gångstråk och siktlinjer.
- Vackra naturstensmurar.
- Parkens symmetriska drag och dess kulturhistoria.
- Skillnaderna mellan den äldre parkdelen och det moderna mittstråket.

Förnyelseförslag

Med utgångspunkt i genomförd dialog med allmänheten och andra instanser, analys av platsen idag, dess förutsättningar och föreliggande behov har ett förslag till förnyelse tagits fram. Här sammanfattas det:

Parkens olika stilideal bibehålls och förtydligas

Grundstrukturen och den historiska gestaltningen bevaras och förstärks. Man ska fortsättningsvis kunna avläsa att parken består av en äldre del, närmast Polishuset, och ett modernare tillägg, som utgörs av mittstråket.

Parkens entréer får en mer inbjudande framtoning

Vid entrén från Bergsgatan skapas en mer öppen plats, med nya sittplatser under de befintliga träden. Ytan vid tunnelbanans entré görs något större och får en ny beläggning och plantering. Vid Kungsholmsgatans entré gallras vegetationen för bättre överblickbarhet. Parkens möte med gatan förtydligas med en ny kantsten och ett lågt planteringsräcke.

Lekskulpturer under träden

Små lekskulpturer i trä placeras ut som en målpunkt i den historiska delen av parken. Lekskulpturerna tas fram efter inspiration från parkens praktfulla träd och dess kottar, frukter, barr och löv. På marken runt den lilla lekytan läggs träflis.

Nya parkträd, blomsterplanteringar och häckar

Nya träd planteras där det historiskt sett har funnits träd tidigare men som inte har ersatts, främst i delen närmast Polishuset och i mittaxeln mellan Polishuset och Rådhuset. Praktplanteringarna i parkens centrala delar ges en särskild omsorg. Växterna ska vara tidstypiska och intresseväckande året om. Växtligheten ska också attrahera insekter så som fjärilar, bin och humlor. Buskagen mellan parkens äldre och nyare del lättas upp för bättre överblick och kompletteras med blommande buskar i mindre storlek. Häckarna i parkens mittstråk förnyas och vid cykelparkeringen mot Polishuset sätts en ny häck för att rama in och skärma av.

Förtydligad gång- och cykelbana

Det kombinerade gång- och cykelstråket längs parkens östra sida finns kvar och med samma bredd som idag. Betongplattorna som i hög grad signalerar trottoar, byts mot asfaltsgrus (så kallad Y1-beläggning). Skyltningen av gång- och cykelbanan ses över för att minska förvirring. För att freda utrymmet i direkt anslutning till kalkstensmuren mot Rådhusparken, som är en populär sittplats, sätts en fris av gatsten.

Fler sittplatser och tillägg med bord

Sittmöjligheter erbjuds i skuggan, vid bord, via flexibla sittmöbler i mittstråket, kring parkens mittaxel och längs gångvägarna. De befintliga parksofforna med klassiskt snitt, renoveras och används i den äldre delen av parken. I det sentida mittstråket väljs mer moderna möbler.

Nytt offentligt konstverk i mittstråket

Ett nytt och för platsen unikt konstverk tas fram och placeras ut i mittstråket. Stockholm konst kommer att bistå förvaltningen med framtagande av ett konstprogram och urval av konstnär.

Parken på längre sikt

Det finns frågor kring parkens gestaltning och funktion där förvaltningen är beroende av andra aktörer och som därför är svårare att lösa. Här listas de delar som är angelägna att arbeta med på längre sikt eller parallellt med upprustningsarbetet.

Återskapa gångväg och ny entré enligt historisk sträckning

Enligt gamla ritningar fanns det tidigare en gångväg och entré från det nordvästra hörnet mot Kungsholmsgatan. Idag finns en upptrampad stig här och en mer ordnad entré skulle behövas. Att återskapa detta är möjligt först vid en överenskommelse om att flytta Polismyndighetens parkeringsplatser och få tillgång till denna bit mark, som idag är fastighetsmark.

Ramp i trappan från Bergsgatan

För att minska cykling i parken upp mot Polishusets entré skulle en ramp i trappan vid Bergsgatan kunna anläggas. Trappan ligger på fastighetsmark och därför måste en överenskommelse om detta först göras med fastighetsägaren.

Riva tunnelbaneuppgång i parken

Det skulle vara välgörande för parken om tunnelbaneuppgången som ligger i mittstråkets östra del, kunde läggas igen. Det skulle ge en mer välkomnade entré, bättre överblick och en bättre trafiksituation för gående och cyklister. I gällande detaljplan, som togs fram 1992, står det också att denna tunnelbaneuppgång kan tas bort.

Tillgänglighet och trygghet

Parken är relativt plan och tillgängligheten inom parken är god. Nya markmaterial utgörs av fasta beläggningar så som asfaltsgrus (Y1), betong och naturstensplattor. Nya sittmöbler ska ha armstöd och ryggstöd och vara enkla att ta sig till. Parkens entréer ligger fortsättningsvis i nivå med omgivande gator. Belysningen i parken är god och nyligen moderniserad men i samband med att nya vistelseplatser skapas kommer några mindre kompletteringar av belysningen att göras. Den gamla urinoaren i entrén vid Kungsholmsgatan tas bort. En ny offentlig toalett finns vid tunnelbanans ena entré på Bergsgatan.

Jämställdhet och jämlikhet

Förvaltningen arbetar utifrån målet att stadens parker ska erbjuda en mångfald av vistelsevärden som lockar många olika målgrupper. I Polishusparken är det främst de kulturhistoriska aspekterna samt att förstärka de gröna värdena och värna platsen som grön oas som står i fokus. Här ska finnas plats för att sitta ner en stund i solen, vila benen och njuta av grönskan. För att uppnå ett jämlikt och jämställt nyttjande lägger förvaltningen stor vikt vid att denna typ av parker, utan tillägg av särskilda aktivitetsytor, finns och värnas i staden.

Tidplan och budget

Upprustningen finansieras genom nycklade och centrala parkinvesteringsmedel och fördelas över fyra år. En diskussion pågår med trafikkontoret om deras möjlighet att finansiera en del av bytet av beläggning på den kombinerade gång- och cykelbanan genom parken.

2020

Dialog, trädplan och programarbete.

Kostnad: 850 000 kronor

2021

Beslut av program i Kungsholmens stadsdelsnämnd mars 2021.
Projektering och framtagande av bygghandlingar för årsentreprenör.
Framtagande av konstprogram.
Prognos: 1,2 – 1,4 miljoner kronor

2022

Start av genomförande och markarbeten.
Kalkyl: 5-6 miljoner kronor

2023

Fortsatt genomförande och färdigställande.
Tillverkning av konstverk.
Kalkyl: 5-6 miljoner kronor

Förvaltningens förslag

Förvaltningen föreslår att stadsdelsnämnden godkänner programmet i enlighet med detta tjänsteutlåtande, bifogat program och trädplan. Förvaltningen föreslår vidare att nämnden ger stadsdelsdirektören i uppdrag att fatta beslut i projektets genomförandeskede, inom ramen för parkinvesteringsmedel.

stadsdelsdirektör

avdelningschef

Bilagor

1. Polishusparken. Program för förnyelse, februari 2021.
2. Trädplan för Polishusparken, februari 2021.