



# Vängåvans lekplats

Program för upprustning och utveckling | September 2023



Stockholms  
stad



Programmet är framtaget av Kungsholmens stadsdelsförvaltning och Trafikkontoret i Stockholms stad i samarbete med AJ Landskap.

---

Kungsholmens stadsdelsförvaltning,  
Avdelningen för stadsutveckling:  
My Peensalu

Trafikkontoret, Stadsmiljö:  
Ewa Reuterbrand

AJ Landskap:  
Jenny Svensson  
Anna Carlberg  
Adrian Reppen  
Ellen Reinius Bramler

Foton och illustrationer:  
AJ Landskap där ej annat anges.

# Innehåll

<b>Bakgrund &amp; mål</b> .....	<b>4</b>
<b>Förutsättningar</b> .....	<b>5</b>
<b>Platsen idag</b> .....	<b>6</b>
<b>Analys</b> .....	<b>6</b>
<b>Förslag till upprustning och utveckling</b> .....	<b>12</b>



*Vy mot befintliga lektytor i parkens västra del med parklekshuset till vänster i fonden.*



## Bakgrund och mål

### Bakgrund

Vängåvans lekplats på Stora Essingen är en av tre parklekar inom Kungsholmens stadsdelsområde. Vängåvan ligger i mitten av ön och är en populär och självklar mötesplats för barn, ungdomar och medföljande vuxna.

Lekplatsen anlades av Stockholm stad på 1940-talet och Kungsholmens stadsdelsförvaltning ansvarar för skötsel och underhåll. Här finns en parkleksverksamhet som drivs av en föräldraförening med bland annat organiserad fritidsverksamhet för barn i skolåldern under eftermiddagar och kvällar.

En tillfällig förskolebyggnad anlades i parken 2010 vilket medförde att lekytorna minskade och slitaget ökade på de kvarvarande lekytorna i parken. Hösten 2022 togs paviljongerna bort och ytorna kunde då åter bli en del av lekplatsen.

För att återskapa en sammanhängande grön park- och lek miljö med höga vistelsevärden har det beslutats att en upprustning och utveckling av Vängåvans lekplats behövs.

Detta program anger inriktning och presenterar ett förslag på förnyelse av Vängåvans lekplats.

### Mål med upprustningen

- En grönskande och småskalig miljö.
- En trygg och tillgänglig park, välkomnande för alla.
- Tydligare uppdelning mellan ytor för små och stora barn.
- Tydligare zonering mellan lugna och mer aktiva delar.
- Utveckling av ytor för klätterlek och bollsport.
- Utveckla nyttjandet av plaskdammen och dess kringytor.
- Värna befintliga träd och säkra ett hållbart trädbestånd för framtiden.
- Fler och varierade sittmöjligheter i parken.
- Stärka kopplingen till Kungsklippans naturområde.
- Tydligre entréer och god överblick över parken.

### Tidplan

Projektet inleddes hösten 2022 med en tidig dialog. Det här programmet har tagits fram under vår och höst 2023. Under vinter och vår 2024 sker projektering då detaljerade bygghandlingar för genomförandet tas fram. Genomförandet är planerat till 2024-2025.



Flygbild över Stora Essingen.

Höst 2022

2023

2023

2024

2025

Projektstart

Dialog

Inventering

Analys

Förslag & parksamråd  
maj 2023

Beslut  
Program  
för upprustning  
beslutas  
i stadsdels-  
nämnden

Projektering  
Tekniska handlingar tas fram

Genomförande  
Preliminär byggstart  
sommaren 2024

Klart!

## Förutsättningar

### Detaljplan

I gällande detaljplan (Pl 2172A Stadsplan 1939-06-15) står skrivet att området som motsvarar dagens lekplats (fastigheterna 1, 2 och 3 i kvarteret Strykugnen) ska utgöra allmän plats med lekplats för mindre barn i framtiden.

### Träd

Inom parken finns ett antal stora träd, främst ek och skogslönn. Flera solitärer förekommer i den västra delen. I anslutning till dammen står en större hägg och en pil. Parkens norra och östra sidor ramas in av vegetation i form av buskar och flerstammiga träd, främst naverlönn, hägg och pil. Längs Essinge kyrkväg står några hagtornsträd i en gräsyta. I söder gränsar parken mot Kungsklippan och en parkmiljö med stora tallar och lövträd och tallar.

En trädinventering utfördes under våren 2023. Då konstaterades att de flesta träden i parken är i gott skick men att flertalet behövde beskäras och att ett fåtal träd var i så dåligt skick att de behövde fällas av säkerhetsskäl. Trädvårdsåtgärder och fällning har genomförts under sommaren 2023.

### Parklek med fritidsverksamhet

Parkleken och fritidsverksamheten drivs av en föräldraförening med stöd ifrån Kungsholmens stadsdelsförvaltning och har parkens huvudbyggnad till sitt förfogande. Parkleksbyggnaden förvaltas av Stockholms stad genom Fastighetskontoret. Barn och ungdomar som deltar i verksamheten är framförallt i mellanstadieåldern och yngre tonåren. Genom verksamheten pågår många olika aktiviteter och evenemang som bidrar till mycket liv och rörelse i parken. För förvaring av lekutrustning och material finns även ett antal bodar i parken.

### Plaskdamm

I parken finns en plaskdamm med ett tillhörande teknikhus samt en dusch. Plaskdammen är fylld med vatten årligen mellan slutet av maj och mitten av augusti.

### Medborgardialog och parksamråd

Dialog med allmänheten är en viktig del av alla parkupprustningar och resultatet utgör en förutsättning för arbetet. I arbetet med Vängåvan har dialog genomförts vid två tillfällen. Under hösten 2022 genomfördes en tidig dialog med parkens besökare och intervju med parklekspersonalen. I maj 2023 genomfördes ett så kallat parksamråd, vilket innebar att man hade chans att under två veckor tycka till om ett framtaget upprustningsförslag. Inom ramen för parksamrådet hölls även en träff med en fokusgrupp bestående av ungdomar. Deltagandet och intresset för projektet har varit stort. I oktober 2022 deltog 113 personer och i maj 2023 82 personer. Dialogen har varit webbaserad och metod, deltagande och resultat har sammanställts i två separata rapporter: ”Vängåvans lekplats - Sammanställning av dialog inför kommande upprustning” daterad oktober 2022 och ”Tyck till om Vängåvan - Sammanställning av synpunkter på upprustningsförslag” daterad september 2023.

Medborgardialogerna visar att parkens besökare i stort är nöjda med parken som den är idag. Parkens funktion som lekplats och samlingsplats är uppskattad liksom den gröna miljön och närheten till Kungsklippans naturmark med berg i dagen och stora träd. Plaskdammen, gungorna, klätterställningen, basketplanen och grillplatsen är parkens mest uppskattade kvaliteter och viktiga att värna vid upprustningen.

Vidare framkom att parkens besökare vill ha en lekplats för flera olika åldrar, plats för umgänge och möten och att det är viktigt att bevara grönskan i parken. Resultatet av dialogerna har beaktats under arbetsprocessen och framtagandet av detta program.

### Övergripande synpunkter från medborgardialogen

#### Värden att bevara

- Plaskdammen
- Klätterleken
- Ytor för umgänge
- Gungorna
- Grönskan i parken
- Ytor för basket
- Sandlek och pingis

#### Önskemål

- Ytor för annan bollek och bollsporter
- Bättre uppdelning mellan olika lektytor
- Fler sittplatser
- Studsmatta
- Fler bebisgungor
- Kompisgunga
- Basketplan
- Skate/Parkour/Gym

### Historia

Vängåvans lekplats anlades under 1940-talet. Det var under denna period som stadsträdgårdsmästare Holger Blom och arkitekt Erik Glemme arbetade enligt den gestaltungsprincip som skulle komma att kallas ”Stockholmsskolan” och anlade många av stadens parklekar.

Stockholmsskolan byggde på en modern och funktionalistisk syn på parkens uppgift och kom att bli internationellt känd. Synen på stadsparken som ett finrum för promenader hade förändrats och parken sågs nu mer som en social rättighet, ett vardagsrum för stadsborna. Kulturupplevelser och social samvaro i form av exempelvis bemannade parkleksverksamheter och parkteatrar var viktiga inslag.

Stockholms varierade sprickdalslandskap bildade utgångspunkt för såväl placeringen av byggnader som för gestaltningen av parkrummen. Mellan byggnaderna och inuti parkerna sparade eller återskapade man naturlig topografi och växtlighet med inhemska arter och friväxande träd och buskar.

Vängåvan har utvecklats och förändrats i olika omgångar under årens lopp. Den senaste upprustningen gjordes 2013 då till exempel belysning, gungor och grillhuset fick en översyn.



Stadsplan PL 2172A från 1939 som ännu gäller för Vängåvan  
Källa Stadsarkivet Stockholm stad.



## Platsen idag

Vängåvans lekplats ligger centralt på Stora Essingen, med närhet till både öns centrum och tvärbanans hållplats. Parken är en mycket populär och välbesökt samlingsplats med många funktioner och aktiviteter som samsas inom ytorna.

Parken ligger mellan Kungsklippans naturområde och ett lummigt villakvarter med Essinge kyrkväg i väster och Norrskogsvägen i öster. Längs Essinge kyrkväg ligger parkleksbyggnaden med hagtornsträd och gräsytor mot gatan. Längs parkens södra sida finns en parkväg för gång- och cykel. Här finns också en smal trapp som leder upp till naturområdet Kungsklippan.

Parken är uppdelad i två delar, delvis avskiljda med staket. Den västra delen rymmer lekplatsen med ytor för olika aktiviteter och lekutrustning. Här finns också parkleksbyggnaden med fritidsverksamhet. I den östra delen ligger plaskdammen med dusch och pumphus.

### Entréer och avgränsningar

Huvudentrén ligger i parkens sydvästra hörn mot Essinge Kyrkväg. Ytterligare en entré finns mot Norrskogsvägen i parkens östra del.

Vängåvan är omgärdad av staket med grindar i parkens entrélägen. Grindarna mot lokalgatorna är breda för att skötselfordon ska kunna ta sig in i parken.

I parkens västra del utgörs staket och grindar av låga lekplatsstaket av trä och stål. Längs de södra och östra delarna utgörs staketen av nätstängsel med stålgrindar.

### Dagvatten och ledningar

Dagvattensituationen fungerar tillfredsställande i parken idag. Ytorna kring parklekshuset har dock små lutningar och en stenkista anlades för att ta hand om dagvattnet närmast huset under den senaste upprustningen 2013. Parkens lågpunkt ligger i anslutning till plaskdammen och där finns dagvattenbrunnar som tar hand om ytvattnet.

Under en del av lekplatsen löper ett stråk med vattenledningar. Det här innebär begränsningar i var stor lekutrustning kan placeras. Eventuella läckage på ledning måste kunna åtgärdas snabbt, vilket medför att stora lekutrustningar, som

tex klätterställningar inte kan placeras ovanpå eller nära ledningsstråket.

### Sol och skugga

När solen skiner som starkast och ytorna värms upp är det brist på skuggande vegetation främst i västra delen av parken.

### Trafik

Trafiksituationen vid parken utreds av Trafikkontoret. Syftet är att öka trafiksäkerheten och tillgängligheten vid parkens entréer.

### Belysning

Belysningen i parken består idag av master med strålkastare i den västra delen och av lägre belysningsstolpar runt plaskdammen i öster.

### Bodar

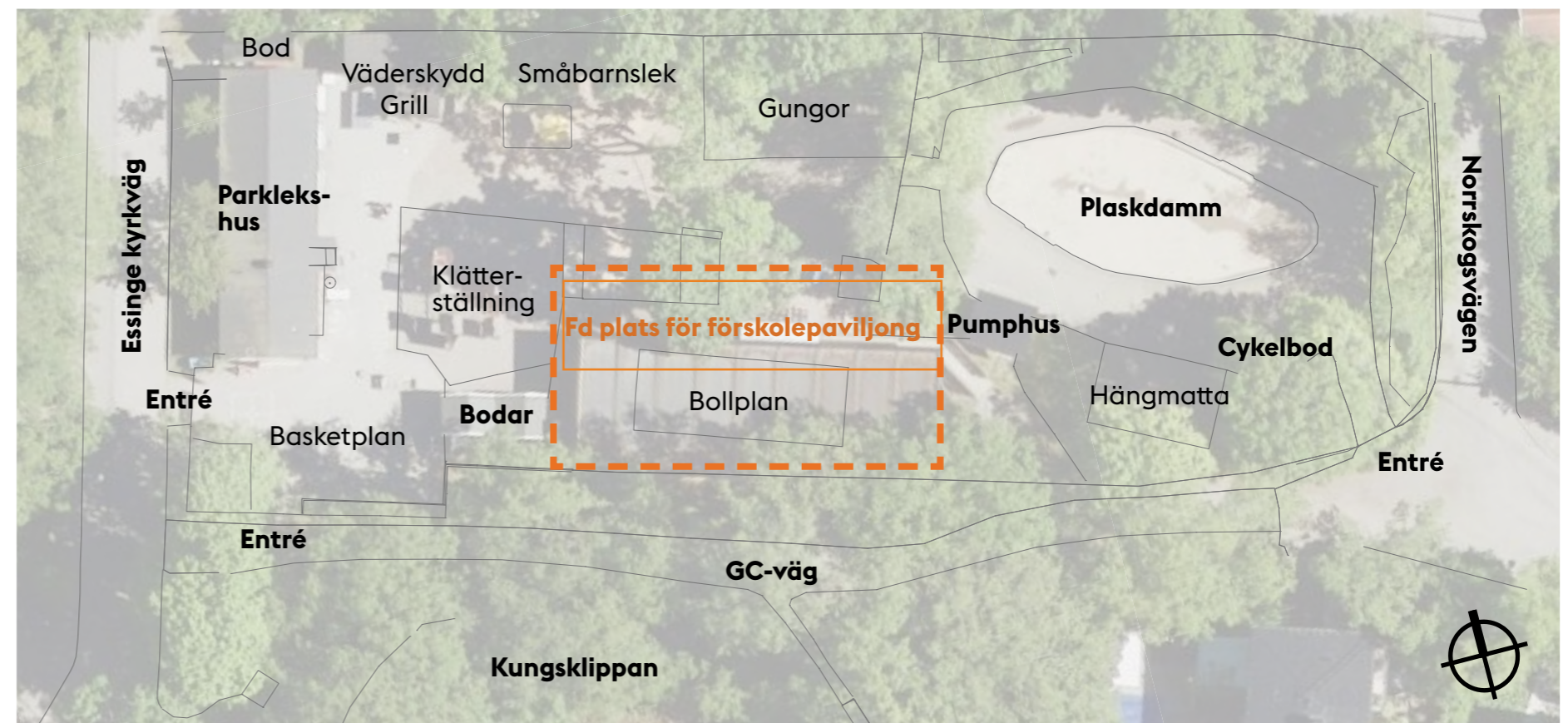
I parken finns fyra olika bodar för förvaring av lekutrustning mm. Bodarnas skick är varierande och de används flitigt av

parkleks-och fritidsverksamheten. I anslutning till den västra entrén och parklekshuset finns en bod som används för förvaring av lekredskap och som bytesbod, samt en snickarbod. Fasaden som vänder sig mot basketplanen används som anslagstavla. Norr om parkleksbyggnaden finns ytterligare en förvaringsbod och i anslutning till plaskdammen finns bod för cyklar mm.

### Lek och aktivitet - västra delen

Den västra delen av parken rymmer en småbarnslek, klätterlek, gungor och ytor för olika bollaktiviteter såväl som ytor för häng och lugnare aktiviteter.

Marken består av asfalt och stensytor samt fallskydd av strid sand. Ytorna har inga tydliga avgränsningar och materialen blandas över ytorna. Det är trångt mellan vissa funktioner som exempelvis basketplan och entré, pingisbord och grillplats och bodar och klätterställning. På grusytan där forskolepaviljongen tidigare stod har en aktivitetsyta för bollekar med en låg träsarg anlagts provisoriskt.



Befintlig situation, flygbild över Vängåvans lekplats med förklarande text.



## Platsen idag

Asfaltsytan vid den sydvästra entrén används för bollek och basket och är uppskattad av många. Här finns två basketkorgar, bollplank och en egensnickrad ”hängmöbel”. Entrén från Essinge kyrkväg leder besökare in direkt på bollytorna, vilket kan utgöra en rörig entrésituation och störa de som leker och spelar.

Intill parklekshuset finns ett väderskydd med en grillplats och bänkbord. Den öppna ytan framför parklekshuset används ofta av verksamheten för att pyssla och måla etc. Här finns även ett pingisbord.

Småbarnsleken ligger i anslutning till grillplatsen. Här finns en sandlåda med träsarger, en lekstuga och en liten klätterlek med rutsch samt ett par parksoffor. Längs norra kanten finns ett antal flerstammiga mindre träd och ett par pallkragar för odling. Ett av de större träden i parken ger en del skugga här men i övrigt kan platsen bli väldigt varm och solig på eftermiddagen.

Öster om småbarnsleken ligger gungleken med sex bildäcksgungor och två småbarnsgungor i en yta av strid sand. Gungorna har ett insprängningsskydd i form av ett stålstaket. I mitten av parken ligger den populära klätterställningen i en yta av strid sand. Klätterställningen har med åren blivit medfaren och behöver bytas ut.



Parkens västra del med parklekshuset

Här finns även en gummiyta med en populär lekjeep, en sittmöbel för barn i skulpterat trä, lådbänkar och ytterligare en baksandlåda med träsarger.

### Plaskdammen - östra delen

Den östra delen av parken är en lugn och grön plats med plaskdammen i fokus. Kring plaskdammen finns en yta av asfalt och en dusch.

Längs dammens norra sida finns en låg och delvis sliten stödmur av betong samt tre nedgjutna parksoffor. Angränsande gräsyta är mycket sliten men i bakkant finns träd och vackra lekbuskage. Platsen har ett gynnsamt solläge och många nyttjar de två flyttbara bänkborden. Mot Norrskogsvägen i öster finns buskar och flerstammiga träd, och i sydost parkens östra entré. Från entrén i öster är sikten in i parken skymd av en av parkens bodar (cykelboden).

Söder om plaskdammen ligger teknikhuset och en grässlånt med stora träd mot Kungsklippan. Här finns även en plan gummiyta med hängmatta omgiven av stödmurar av betong.



Plaskdammen, soffor och stödmur



Gång- och cykelvägen samt den provisoriska bollplanen

# Analys

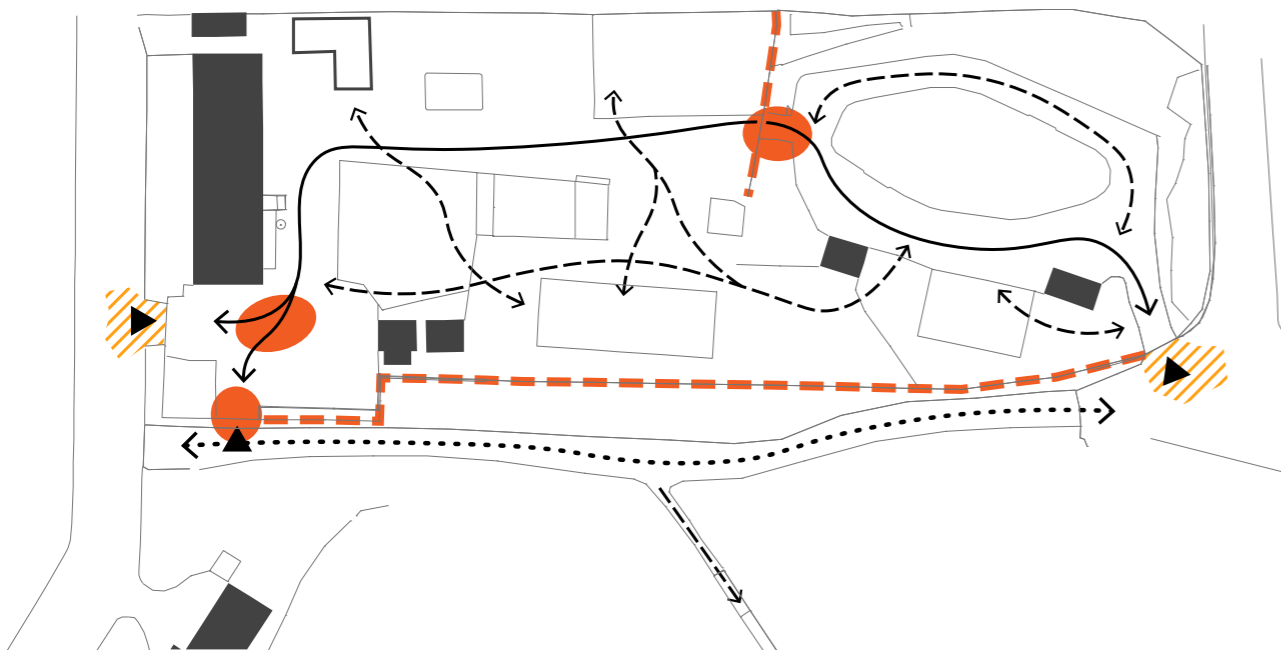
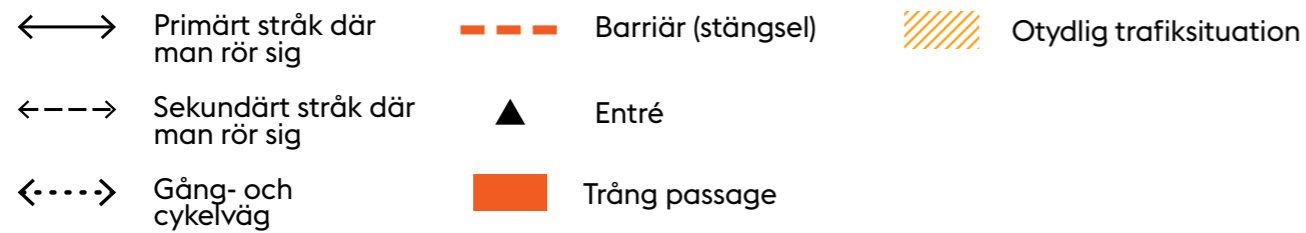
## Kopplingar, passager & entréer

### Kvaliteter

- Entréer mot gatorna i väster och öster.
- Ett genomgående stråk binder ihop parken.

### Brister

- Staket utgör en barriär mot Kungsklippan i söder.
- En grind delar parken i en östlig och västlig del och vegetation skymmer sikten.
- Otrygg trafiksituation utanför parkens entréer.
- Basketplan/bollek påverkar passage från entréytan i väster.
- Bodar och klätterställning utgör fysiska hinder och skymmer sikten från entréerna.



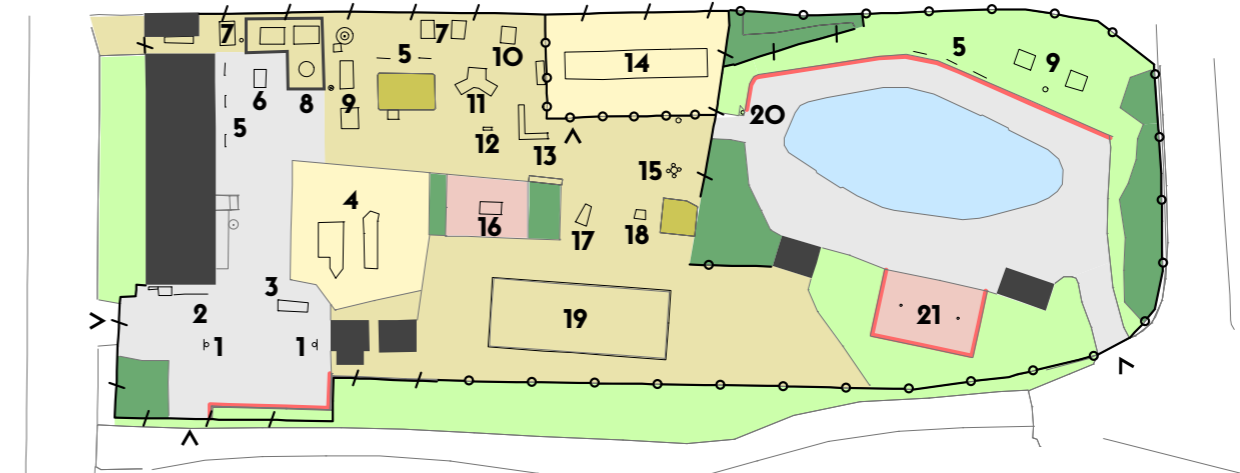
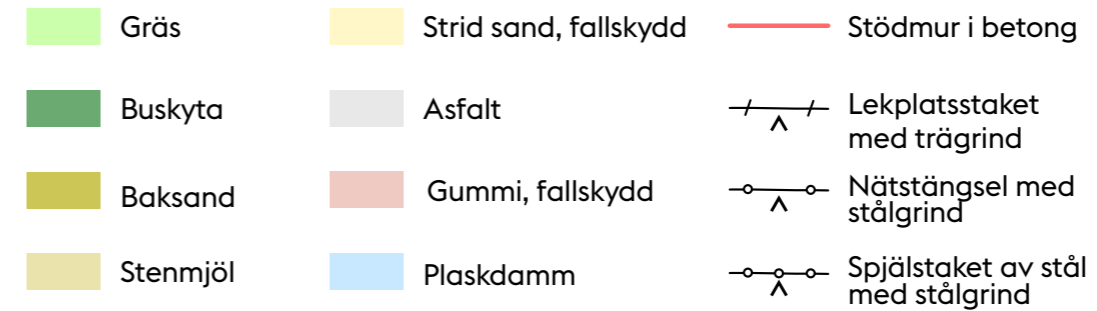
## Markmaterial & utrustning

### Kvaliteter

- Gungorna är i bra skick.
- Vädskydd och grill fungerar bra.
- Staketet kring parken ger trygghet.
- Plaskdammen är i gott skick.

### Brister

- Få tillgängliga lekfunktioner för barn med funktionsvariationer.
- Få tillgängliga sittplatser.
- Olika typer av staket ger ett rörigt intryck.
- Sliten stödmur av betong i anslutning till dammen.
- Grus och asfaltsytor flyter ihop.



- |                     |                                    |                        |               |
|---------------------|------------------------------------|------------------------|---------------|
| 1. Basketkorgar     | 7. Pallkrage                       | 11. Klätterlek         | 16. Lek-jeep  |
| 2. Bollplank        | 8. Vädskydd med grill och bänkbord | 12. Gungdjur           | 17. Flodhäst  |
| 3. Platsbyggd soffa | 9. Bänkbord                        | 13. Platsbyggda bänkar | 18. Lekhus    |
| 4. Klätterställning | 10. Lekhus                         | 14. Gungor             | 19. Bollplan  |
| 5. Parksoffor       |                                    | 15. Litet bord         | 20. Dusch     |
| 6. Pingisbord       |                                    |                        | 21. Hängmatta |






## Funktion & användning

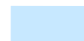
### Kvaliteter

- Småbarnslekens placering nära parklekshus och ytor för umgänge/grillplats.
- Grillplats och många sittplatser nära parklekshuset.
- Placering av bodar för lekredskap och snickarbod nära parklekshus och fritidsverksamhet.
- Fin placering av plaskdamm.

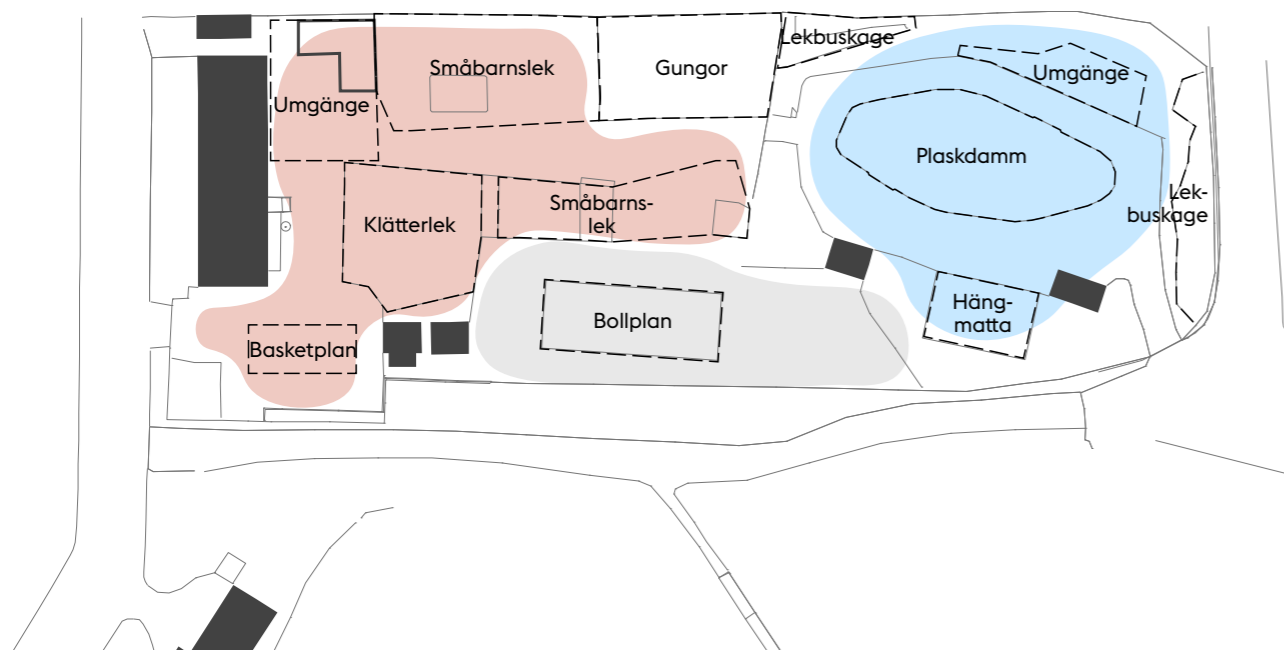
### Brister

- Otydlig uppdelning mellan småbarnslek och lek för äldre barn.
- Basketplanens placering vid västra entrén medför intressekonflikt mellan lek/spel och besökare.
- Två entréer i väster innebär att ytorna inte utnyttjas optimalt.
- Ytor för bollek och basket är små.
- Hängmattan vid plaskdammen tar stor plats i förhållande till sitt användarvärde.
- Tillfälliga grusytor/bollplanen utgör stor yta men innehåller få funktioner.

 Lekytor med otydlig uppdelning av funktioner

 Plaskdamm med kringytor

 Yta med utvecklingspotential (yta för tidigare förskolepaviljong)



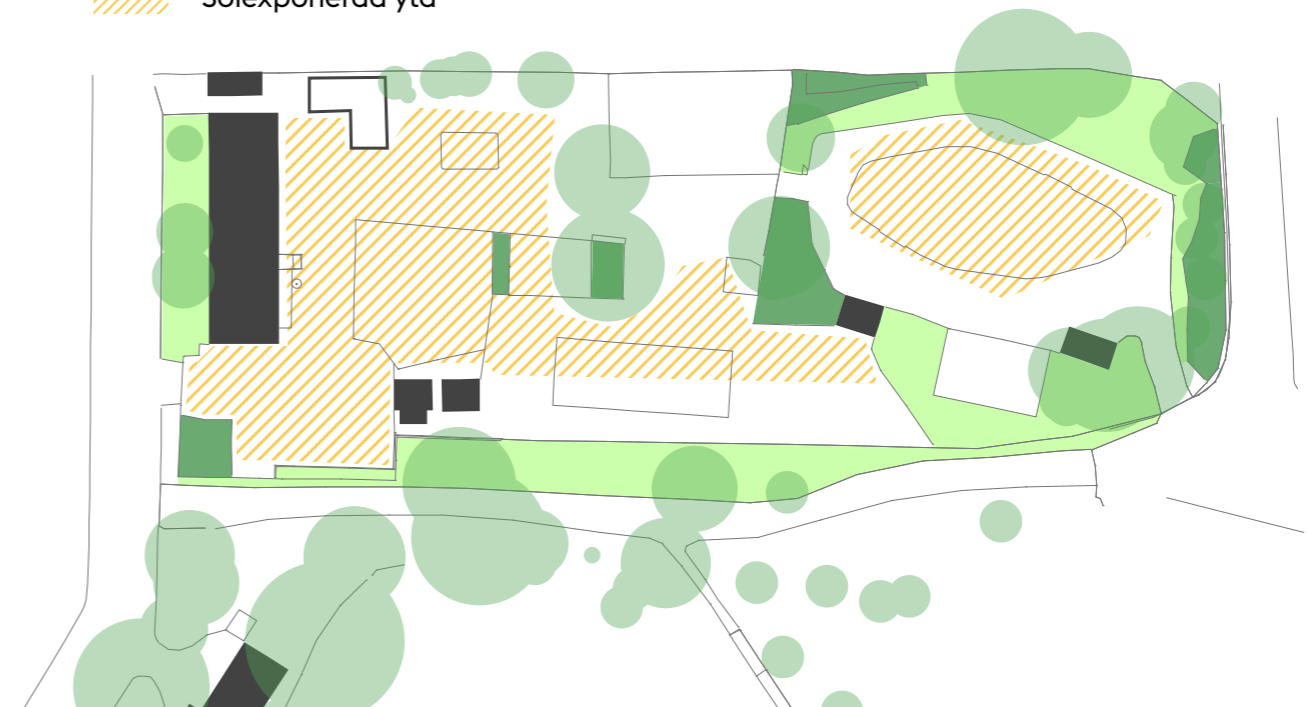
## Vegetation & solförhållanden

### Kvaliteter

- Parkens stora träd.
- Grön ram med lekkvaliteter i norr och öster.
- Närheten till Kungsklippans naturområde.

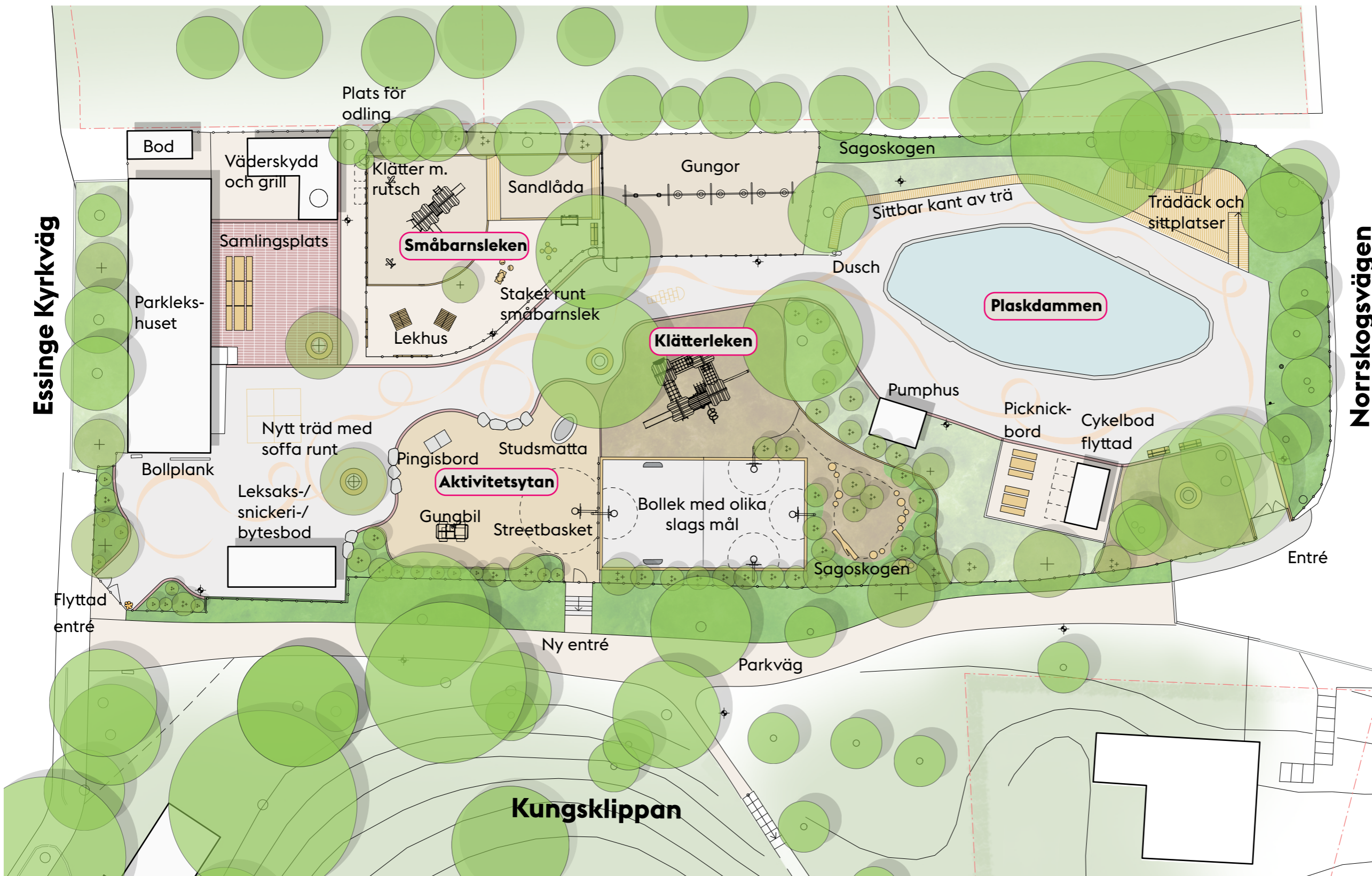
### Brister

- Solexponerade lekytor i väster utan möjlighet till skugga.
- Många äldre träd, behov av komplettering med nya träd.
- Slitna gräsytor, speciellt norr om dammen.





## Förslag till upprustning och utveckling



### Förslaget i korthet

- Tydligare delar för små och stora barn.
- Ytor för både lugna och livliga aktiviteter.
- Mer grönska och planteringar.
- Nya träd för skugga och återväxt.
- Fler och varierade sittplatser.
- Ny entré mot Kungsklippan med koppling till skogen och berget.
- **Småbarnsleken** Rutsch och en mindre klätterställning, lekhus och sandlåda.
- **Klätterleken** Klätterställning och balanslek med utmaningar för äldre barn.
- **Plaskdammen** Grönt rum med picknickplatser och trädäck för samvaro.
- **Aktivitsytan** Plats för bollek och olika typer av lekutrustning.



0 1 2 5 10 15m

Illustrationsplan. Skala 1:150 / A3



## Förslag till upprustning och utveckling

Förslaget till upprustning och utveckling av Vängåvans lekplats har tagits fram utifrån stadens uppsatta mål, resultatet av inventering och analys av befintliga värden och inkomna synpunkter från medborgardialogerna. Fokus ligger på att möta kraven om en trygg, tillgänglig och välkomnande miljö för alla som vistas i parken.

### Identitet och koncept - Festen i Gläntan

Två starka karaktärsdrag på platsen inspirerar programförslaget. Det ena är det närliggande Kungsklippans naturområde med lummig lövskog och tallar på hållmark. Det andra är parkens egen grönskande karaktär med större lövträd och buskage där barnen leker och den känsla av kreativitet och lekfullhet som uttrycks genom handmålade skyltar, färgglada girlanger och möbler som fritidsverksamheten själva tillverkat.

Skogen och berget tillsammans med de kreativa och lekfulla inslagen i parken utgör gestaltungsforslagets ledmotiv som vi kallar ”Festen i Gläntan”.



Befintligt väderskydd vid grill målas och får en ny dekorativ kant.

### Disposition och helhet

Lekplatsens västra del ges en tydligare indelning i ytor utformade för olika åldersgrupper och ändamål. Den östra delen runt plaskdammen utvecklas så att känslan av ett grönt parkrum förstärks och fler sittplatser tillkommer. Kopplingen mellan parkens östra och västra del stärks och vegetationsytor ses över för bättre sikt.

Ett sammanhängande helhetsintryck skapas genom materialval, utrustning och färgsättning som återkommer i parkens olika delar.



Lek för både äldre och yngre barn i parkens centrala del.  
Foto: Kasper Dudzik

### Tillgänglighet och trygghet

Orienterbarheten förbättras genom bättre visuell kontakt mellan parkens olika delar och att lekytorna delas upp med tydliga kanter.

Gångytor utförs i släta material som asfalt, marktegel och stensmjöl med tillgängliga lutningar. Vid val av vegetation ska allergiframkallande sorter undvikas. Där nya ytor med fallskydd krävs föreslås träflis respektive corkeen (en gummilik beläggning med mer miljövänligt innehåll).

Tillgängliga sittplatser med rygg- och armstöd ska finnas i hela parken som komplement till övriga sittplatser samt bänkbord med en utstickande del för rullstolsangöring.

Befintlig belysning anpassas och kompletteras.



Träd med rund sittbänk föreslås på flera platser i parken. Foto: Kasper Dudzik



## Förslag till upprustning och utveckling

### Entréer och staket

Entréerna görs mer tydliga, trygga och enhetliga. De två befintliga entréerna i sydväst slås ihop till en huvudentré från Essinge kyrkväg. Entrén mot Norrskogsvägen behålls i sitt läge. En ny entré öppnas upp mot Kungsklippans trappväg upp på berget.

Alla entréer förses med grindar i trä. Befintliga staket behålls och rustas upp.

### Dagvatten

Dagvattnet leds så långt det är möjligt till vegetationsytor och till trädens växtbäddar så att det kommer växterna tillgodo och omhändertas lokalt.



Exempel på trädäck. Foto: Kasper Dudzik.

### Vegetation

Vängåvans gröna karaktär bevaras och förstärks genom att nya träd och buskar planteras. Vegetationen bidrar till en rogivande och avkopplande miljö, ger skugga och ett behagligare mikroklimat, stärker den biologiska mångfalden och skapar rumslighet och avgränsning mellan olika delar av parken. Träd i hårdgjorda ytor får nya växtbäddar med skelettjordar som kan ta emot och fördröja dagvatten.

Längs parkvägen utanför lekplatsen finns en rad ekar som kompletteras med nya träd där luckor finns. Nya större träd föreslås ersätta de lönnar som tidigare stod i det sydvästra hörnet av parken respektive söder om dammen för att behålla en grön och välkomnande inramning. Befintliga träd och buskplanteringar längs staketet sparas och utvecklas.



Nya träd och exempel på klätterlek. Foto: Kasper Dudzik.

### Plats för att skapa, fika och plaska

Ytan intill parklekshuset fyller en viktig funktion som utomhusateljé och för fika, måltider och social samvaro. Platsen får en ny beläggning av marktegel och ett nytt vådråd som ramar in och avgränsar mot intilliggande ytor. Plats för odlingslådor finns också här.

Väderskydd och grill behålls. Väderskyddets tak rustas upp och konstruktionen målas och dekoreras för ett mer festligt uttryck.

Ytan kring plaskdammen förses med sittplatser med rygg- och armstöd, en sittbar kant av trä i solläge och ett trädäck med plats för bänkbord. Duschens behålls i sitt nuvarande läge. Cykelboden flyttas för att öppna upp siktlinjer från östra entrén och förbättra situationen för de befintliga träden. Bodarna vid parklekshuset slås ihop till en större bod med plats för snickeri, lekutrustning och bytesplats.



Plats för skapande aktiviteter framför parklekshuset.



Miljön vid plaskdammen utrustas med fler sittplatser i sol och skugga. Foto: Kasper Dudzik



## Förslag till upprustning och utveckling

### Lek och aktivitet

#### Lekstråk i asfalt

Ett centralt stråk av asfalt, kantat av friser av marktegel, löper genom hela lekplatsen. Stråket är tänkt att fungera som en kombination av ett samlande gångstråk och en lekylta att springa, cykla och hoppa hage på.

#### Småbarnsleken

Småbarnslekens läge nära parklekshuset behålls. Ytan får ny lekutrustning och träd som ger skugga och rumslighet. Här föreslås en stor sandlåda med bred sittkant av trä. I en yta med fallskydd placeras en klätterställning med rutschbana. Småbarnsleken avgränsas av ett staket.

#### Stora klätterleken & lekbuskage

Den stora klätterställningen byts ut till en ny som är utmanande för barn i grundskolekolåldern. Delar av klätterställningen görs tillgängliga för barn och/eller medföjande med funktionsvariationer. I anslutning till klätterleken föreslås ett lekbuskage.

#### Gunglek

Gungleken med staket behålls i sitt befintliga läge. Ett par av de befintliga bildäcksgungorna byts ut mot bebisgungor.

### Aktivitetsyta med bollek

I parkens södra del föreslås en aktivitetsyta med lekutrustning som väljs ut med utgångspunkt från önskemål i medborgardialogen. Exempel är den befintliga lekjeepen och pingisbordet samt nya studsmattor. Här föreslås också en bollplan i asfalt för tex basket, bandy och andra bollekar. Ytan anpassas för att om möjligt, kunna spolas till is vintertid. Längs parkens södra sida planeras för en grön inramning i form av ett friväxande buskage.



Studsatta och ytor för basket önskades i medborgardialogen.



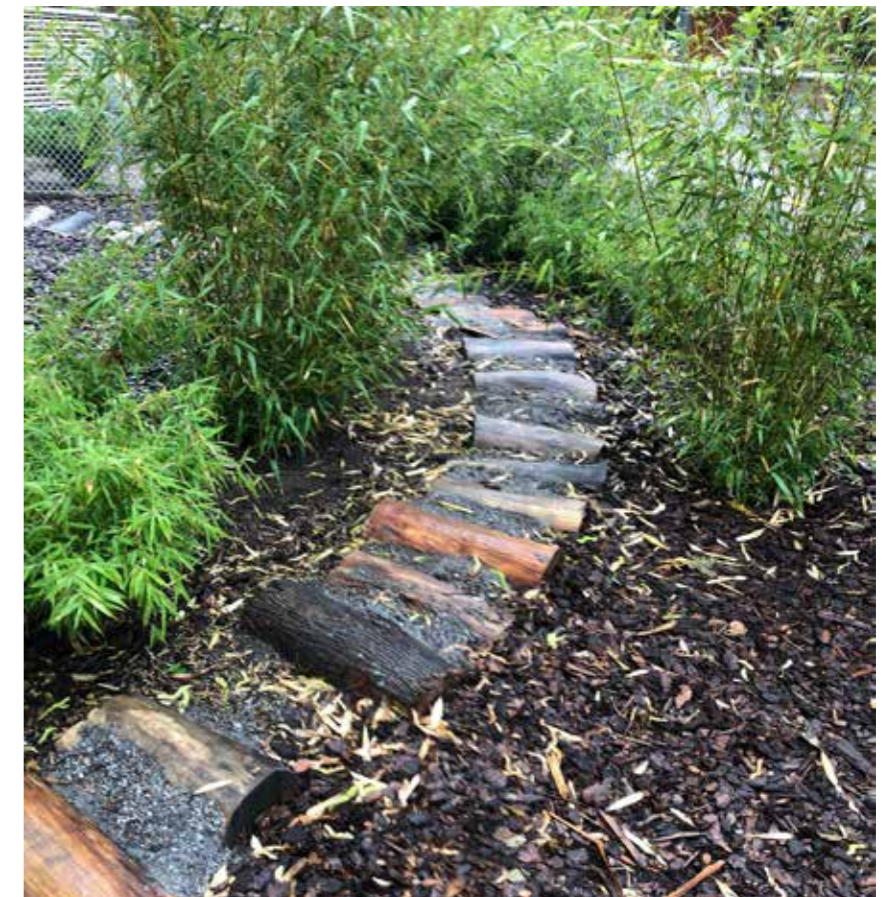
Exempel på balanslek. Foto:Kasper Dudzik.



Småbarnslek med nya lekhus.



Exempel på sittvänlig träsarg runt sandlådan.



Fantasieggande lekbuskage med markmaterial av träflis.



Vängåvans lekplats - Program för upprustning och utveckling

Kungsholmens Stadsdelsförvaltning

[kungsholmen@stockholm.se](mailto:kungsholmen@stockholm.se)

