

Handläggare
My Peensalu
Telefon: 08-50809245

Till
Kungsholmens stadsdelsnämnd
2024-09-26

Utveckling av Karlbergskanalens strandpromenad

Godkännande av program och genomförande

Förvaltningens förslag till beslut

1. Stadsdelsnämnden godkänner programmet.
2. Stadsdelsnämnden ger stadsdelsdirektören i uppdrag att fatta beslut i genomförandeskedet inom godkänd budget för projektet.

Sammanfattning

Strandpromenaden utmed Karlbergskanalen är ett välanvänt stråk och del av den populära slingan Kungsholmen runt. Sträckan mellan Västermalms båtklubb och Ekelundsbron är bitvis mycket smal och åtgärder för att göra promenaden mer gångvänlig och tillgänglig behövs. Dock förekommer idag skredrisk längs delar av sträckan och markstabiliserande åtgärder måste vidtas innan andra åtgärder för en gångvänligare promenad kan genomföras.

Markstabiliserande åtgärder och en utveckling av promenaden ska genomföras på ett sätt som förbättrar allmänhetens möjlighet att vistas och promenera längs strandlinjen samtidigt som naturlig strandvegetation och biologisk mångfald bevaras och stärks.

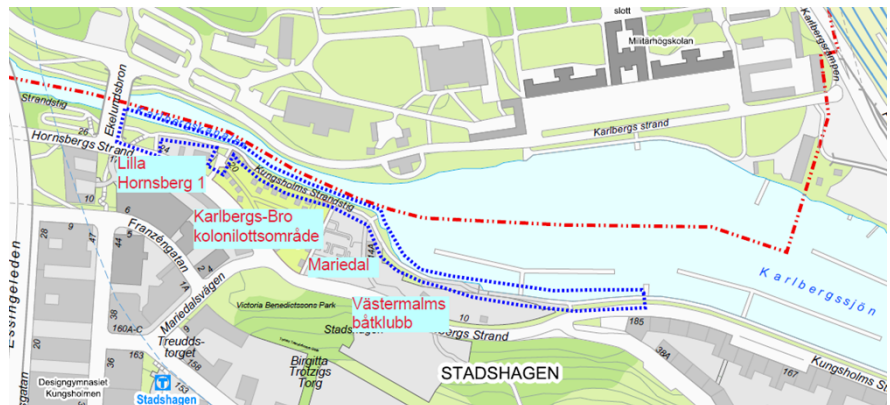
De geotekniska förutsättningarna, ledningar i mark, närliggande fastigheter, småbåtshamn och markföroreningar gör projektet komplext och kostsamt. Start för genomförande planeras till 2026 med färdigställande 2027-2028. Hela projektet beräknas kosta 41-48 miljoner kronor, varav 9 miljoner är upparbetade samt prognostiserade kostnader till och med 2024. Det finns flera osäkerheter och risker som kan påverka såväl tidplan som ekonomi.

I stadens budget 2024 har särskilda investeringsmedel avsatts för de stadsdelsnämnder som har stora investeringsbehov i parkmark till följd av problematik med erosion mm. I och med denna satsning så har förvaltningen beviljats budgetjustering som täcker samtliga kostnader i projektet 2024. Ett fortsatt arbete med projektering och genomförande förutsätter att särskilda investeringsmedel, utöver ordinarie budgetram, även fortsättningsvis kan erhållas.

Bakgrund

Strandpromenaden utmed Karlbergssjön är ett välanvänt promenadstråk och del av den populära slingan Kungsholmen runt, som går i vattennära läge runt ön. Ambitionen är att hela Kungsholmen runt ska vara grönskande, ha hög tillgänglighet och möjliggöra promenader och rekreation för alla stockholmare, året runt. Det finns ett behov av att göra promenadsträckan mellan Västermalms båtklubb och Ekelundsbron mer gångvänlig och tillgänglig. Inom kort väntas också den här sträckan nyttjas i ännu högre grad då inflyttningen har startat i det stora exploateringsområdet i Stadshagen.

Det aktuella området sträcker sig från Ekelundsbron i väster till korsningen Igeldammsgatan-Kungsholms strand i öster. Området utgörs till största delen av ett strandnära promenadstråk med slänter ner mot Karlbergssjön. Mot söder avgränsas området av fastigheten Lilla Hornsberg 1, Karlbergs-Bro koloniområde, Mariedals trädgårdscafé och Västermalms båtklubb. Vid Ekelundsbron avgränsas området söderut av Hornsbergs strand.



Översiktsbild som visar programområdets utbredning och läge. Programområdet är markerat med en blå-streckad linje.

Inom programområdet förekommer idag skredrisk och markstabiliserande åtgärder behöver genomföras. Delar av den aktuella sträckan är också svårframkomliga på grund av att de är smala och periodvis översvämmade. Sträckan är inte heller möjlig att snöröja eftersom det är svårt att framföra driftfordon.

Ärendet

Karlbergssjöns strandpromenad tillhör stadsdelsområdets prioriterade förnyelseprojekt. För att ange ramarna har ett program för promenadens utveckling tagits fram. Ett omfattande arbete med flertalet geotekniska utredningar och ledningssamordning har krävts för att kunna ta fram programmet.

Programhandlingen visar övergripande principer för förnyelsen av promenadstråket. Utformningen inkluderar åtgärder för ökad markstabilitet. Programmet omfattar även åtgärder för förbättrade skyfallsvägar, stärkt biologisk mångfald och utvecklad grönstruktur.

Förutsättningar

Stadsbild, vattenmiljö och biologisk mångfald

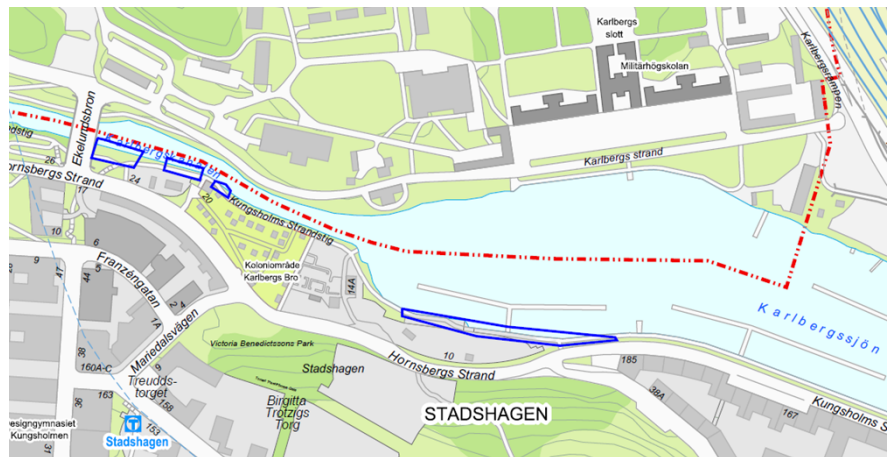
Stråket längs Karlbergssjön och Karlbergskanalen är en av Kungsholmens många så kallade strandparker. Här promenerar man i en varierad miljö med nära vattenkontakt. I början av 1920-talet fanns nio koloniområden på västra Kungsholmen med cirka 900 trädgårdslotter. Idag finns endast ett av dessa områden kvar, Karlbergs–Bro, som nu är en viktig del av den grönskande, pittoreska miljön längs Karlbergskanalen.

Karlbergskanalen utgör en del av Ulvsundasjön och mynnar i Riddarfjärden. Stora delar av de ursprungliga stränderna runt Ulvsundasjön och Riddarfjärden är idag ersatta med hårdgjorda kajer. Längs Karlbergskanalen finns dock fortfarande naturliga strandmiljöer kvar. Genom att bevara dessa och återskapa och utveckla grundområden för fisk, bottenlevande djur och vattenväxter kan miljöer som möjliggör livskraftiga bestånd av t ex abborre skapas. Stråket längs Karlbergskanalen är också utpekad i det Stadsdelsvisa åtgärdsförslaget för biologisk mångfald (SÅF innerstaden, feb 2023) Syftet med åtgärdsförslaget är att ge konkreta och platsspecifika förslag på åtgärder för att bidra till den biologiska mångfalden i staden. Genom att sätta upp holkar, anpassa belysningen och plantera fler träd kan förutsättningarna för biologisk mångfald stärkas.

Geoteknik och markstabilitet

För att ta reda på förutsättningarna för att kunna förbättra tillgänglighet och framkomlighet längs den aktuella promenaden har geotekniska utredningar genomförts. Eftersom man inledningsvis upptäckte att det förekommer stabilitetsproblem i marken så har utredningarna tagit lång tid och krävt flera kompletterande undersökningar. Under 2022 och 2023 har bland annat borrhningar ute i vattnet genomförts och under den perioden har även mätutrustning installerats som ger fortlöpande information om eventuella rörelser i marken.

Den avslutande fördjupade geotekniska utredningen (dec 2023) bekräftar att marken på fyra sträckor inte når upp till erforderlig säkerhetsfaktor för markstabilitet. Sträckorna innefattar ett större och två mindre område längs promenadens västra del, samt ett område vid Västermalms båtklubb, i promenadens östra del.



Bilden visar de sträckor inom programområdet där erforderlig säkerhetsfaktor för markstabilitet inte uppnås. Sträckorna är markerade med blå linje och schematiskt inritade.

Metoder för att stabilisera mark

För att åtgärda instabil mark finns flera olika metoder. Val av metod görs utifrån platsens och markens egenskaper och verksamhet i området. Man behöver ta hänsyn till vad som finns i marken idag, hur långt det är till grundvatten, ledningsförekomster, trädrötter, framkomlighet, arbetsmiljö, ekonomi etc.

Följande metoder kommer vara aktuella att använda längs med Karlbergskanalen:

- Ta bort tunga jordmassor och ersätta med ett lättare material.
- Fylla ut med stenkross i vattnet för att skapa en så kallad tryckbank.
- Anlägga spont, det vill säga slå ner en stödkonstruktion i strandkanten.

Ledningar

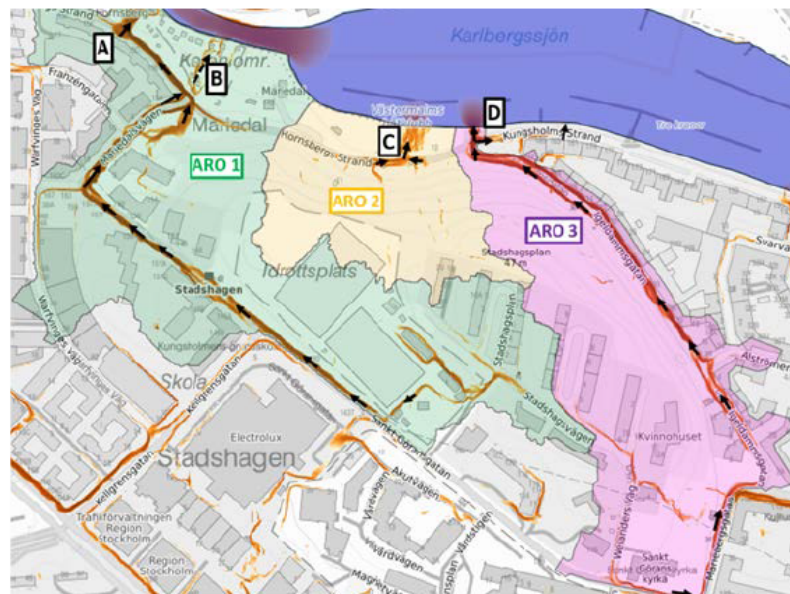
I de områden som har konstaterade stabilitetsproblem finns flertalet ledningsägare som berörs och som påverkar valen av åtgärder. Längst i väster vid Ekelundbron finns bland annat en befintlig pumpstation (SVOA), högspänningsledning för tunnelbana (Trafikförvaltningen) samt fjärrvärme (Stockholm exergi). Längst i öster, vid Västermalms båtklubb, finns fjärrkyla (Stockholm exergi) samt ett antal dagvattenutlopp (SVOA). I övrigt förekommer el-, opto- och telekablar längs sträckan.

Inom ramen för programarbetet har det skett ett arbete med tidig ledningssamordning. Information från aktuella ledningsägare har inhämtats för att kunna utesluta och förorda val av stabilitetshöjande åtgärder. Majoriteten av ledningsägarna är kritiska till att placera ledningar i eller under lättfyllning. Om man endast skulle arbeta med att ta bort massor genom avschaktning så

ser de berörda ledningsägarna att ledningar behöver flyttas, vilket innebär stora kostnader.

Skyfall

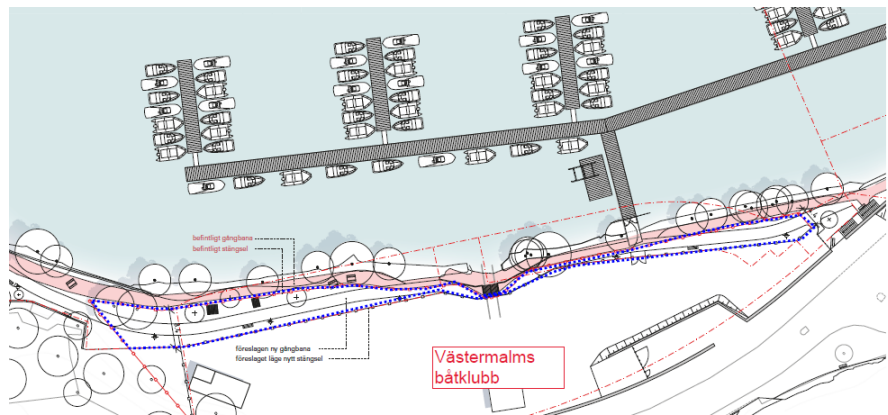
Situationen vid ett eventuellt skyfall har analyserats utifrån resultatet från en ytavrinningsmodell för ett klimatkompenserat 100-årsregn. Maxflöden från den genomförda skyfallssimuleringen och berörda delavrinningsområden visas i bilden nedan. Det finns tre delavrinningsområden (ARO) som berör programområdet; ARO 1 (markerat med grönt), ARO 2 (markerat med gult) och ARO 3 (markerat med lila). Störst risk för skador, översvämning och erosion finns inom område 1. Här är det angeläget att titta extra på hur skyfallsvägen kan säkras och välja material och genomföra höjdsättning på ett sätt som minskar översvämningrisk/inlåsning av vatten och som medverkar till en säkrare avvattnings mot recipienten (Karlbergskanalen).



Avrinningsområden som berör programområdet.

Båtuppsamlingsplats och markföroreningar

Västermalms båtklubb arrenderar en inhägnad båtuppsamlingsplats som gränsar mot programområdet. En ramp för i- och upptagning av båtar korsar strandpromenaden och ute i vattnet finns en fast brygga för småbåtar. Staketet som omgärdar båtuppsamlingsområdet sitter i dag delvis på parkmark och följer inte gällande detaljplanegräns. En förutsättning för att kunna förbättra strandpromenaden och åtgärda stabilitetsproblemen i området är att flytta staketet till gällande fastighetsgräns, vilket även innebär att båtuppsamlingsytan minskar i omfattning. En annan viktig förutsättning att ta hänsyn till är att i och upptagning av båtar ska kunna fortgå som idag och att antalet förtöjningsplatser inte ska minska. Det är idrottsförvaltningen som arrenderar ut mark till Västermalms båtklubb och idrottsförvaltningen äger de fasta förtöjningsbryggorna.



Mark vid Västermalms båtklubb som idag är inhägnad men som är parkmark. Marområdet föreslås bli en del av den allmänna strandpromenaden och båttillämpningsplatsen minskar då i omfattning. Aktuell mark är markerad med blå-streckad linje.

Båtklubben har legat på platsen sedan 1919 och innan dess fanns flera olika typer av småindustrier i området. En översiktlig miljöteknisk markundersökning genomfördes på båttillämpningsplatsen 2017. De föroreningar som förekommer i marken och som finns i halter över riktvärden för så kallad mindre känslig markanvändning, är koppar, kvicksilver, bly, zink, PCB samt de tennorganiska föroreningarna MBT, TBT och irgarol. Uppmätta halter av bly och PCB bedöms utgöra en risk för människors hälsa. Uppmätta halter av kvicksilver, TBT och Irgarol har störst spridningsrisk till Karlbergssjön. I det fortsatta arbetet kommer en fördjupad utredning av föroreningar både på land och i vattnet att behöva göras. I samband med markarbeten och stabilitetshöjande åtgärder i området kommer delar av marken behöva saneras och åtgärder behöver vidtas för att föroreningar inte ska spridas.

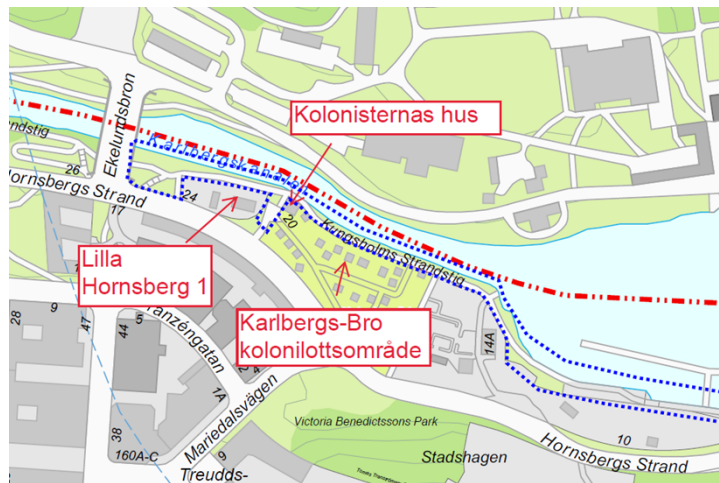
Övriga närliggande fastigheter

Några fastigheter ligger i mycket nära anslutning till strandpromenaden och kommer att påverkas av de arbeten som ska genomföras.

- Lilla Hornsberg 1-Nyttjas som privatbostad och förvaltas av Stadsholmen AB. Fastigheten gränsar direkt mot befintlig träbrygga och avgränsas med en större häck.
- Kolonisternas hus – Är placerat på den smalaste delen av strandpromenaden och med husfasad direkt ut mot promenaden.
- Kolonilottsområdet Karlbergs-Bro - Ansluter mot strandpromenaden med ett trästaket. Två av lotterna har endast entré från strandpromenaden.

Det är angeläget att minimera störning för samtliga fastigheter under byggtid och alla kolonilottsinnehavare ska fortsatt kunna ha access till sina lotter. Det är angeläget att minimera risk för skador på egendom vid anläggande och vidta åtgärder för att inte skador ska uppstå vid till exempel vibrationsalstrande arbeten.

Höjdanpassningar behöver också göras så att staket och häckar kan behållas som idag.



Bilden visar fastigheter som ligger i direkt anslutning till promenaden.

Dialog och remittering av programförslag

Inom och i anslutning till programområdet finns många olika intressenter. Tidig dialog, inhämtning av kunskapsunderlag och synpunkter har genomförts inför och under programarbetet. Separata möten har hållits med ledningsägare, Västermalms båtklubb, idrottsförvaltningen, kolonilottsforeningen Karlbergs-Bro och miljöförvaltningen. Programhandlingen skickades även ut på bred remiss i februari 2024. Den skickades då till:

- Exploateringskontoret, Stockholms stad
- Föreningen Stockholms koloniträdgårdar
- Idrottsförvaltningen, Stockholms stad
- Karlbergs-Bro kolonilottsforening
- Miljöförvaltningen, Stockholms stad
- Region Stockholm, Trafikförvaltningen
- Stadsholmen AB
- Stockholms hamn AB
- Stockholm exergi
- SVOA projektberedning
- SVOA stadsbyggnad
- Trafikverket
- Trafikkontoret, belysning, Stockholms stad.
- Västermalms båtklubb

Samtliga inkomna svar och synpunkter har sammanställts. Programhandlingen har därefter reviderats och flertalet synpunkter tas också vidare till kommande skeden.

Övergripande målbild för strandpromenaden

Utifrån analys av rådande förutsättningar, remittering och dialog har följande mål satts upp för utvecklingen strandpromenaden.

God framkomlighet och tillgänglighet

- Bättre framkomlighet för gående.
- Förbättrad framkomlighet för skötsel och drift.
- Tydligare kopplingar till anslutande stråk och bättre skyltning vid entréer.
- Fler tillgängliga sittplatser.

En grön och trivsam promenad

- Värna och utveckla befintliga strand- och parkkaraktärer.
- Fler möjligheter att slå sig ner och förbättrade möjligheter till vistelse längs promenaden.
- Material och utrustning av hög kvalité som åldras vackert och håller över tid.
- Värna båtlivet och den småskaliga trädgårdsmiljön.

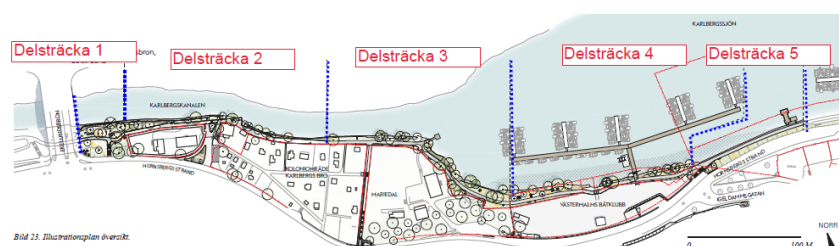
Starkt biologisk mångfald och grönstruktur

- Ökad andel grönska, artvariation och blomning.
- Värna befintliga träd och nyttja ungträd för naturlig succession.
- Anpassad belysning för att minska negativ påverkan på biologisk mångfald.
- Förbättrade livsmiljöer för vattenlevande djur och växter.

Ett tryggt och säkert stråk

- Förstärka mark och minimera risk för ras och skred på ett sätt som tar hänsyn till vistelse- och naturvärden.
- Minskad risk för erosion genom förstärkningsåtgärder vid skyfallsvägar och förbättring av erosionskydd i strandlinjen.
- Uppgraderad och trygghetsskapande belysning.

Förslag till förnyelse och förstärkningsåtgärder av mark
Promenaden är lång och det finns delvis olika förutsättningar längs med stråket. Därför har området delats in i fem delsträckor. Indelningen har gjorts med utgångspunkt i behoven av förstärkningsåtgärder av marken, men också utifrån landskapets karaktär och framkomlighetsbehov. På flera delsträckor krävs större åtgärder för att förbättra markstabiliteten eller förbättra framkomligheten, på några avsnitt räcker mindre åtgärder, så som att förbättra möbler och nya planteringar.



Översiktsritning som visar utbredningen av delsträckorna längs med promenaden.

Delsträcka 1- Platsen vid Ekelundsbron

- Trappa i nytt läge som bättre fångar upp befintliga rörelsemönster.
- Anpassning av belysning för att gynna biologisk mångfald.
- Komplettering med nya träd.
- Ny strandvegetation, vårlök och ängsytor.
- Förbättrad skyltning.

Val av förstärkningsmetod för ökad markstabilitet:

- Spont, det vill säga slå ner en stödkonstruktion i strandkanten.

Spont föreslås med anledning av de konsekvenser för ledningsägare som avschaktning och lättfylldnad i området skulle innebära. Att flytta ledningar eller att arbeta med tillfälliga ledningsomläggningar bedöms inte vara en optimal väg. Med en spontlösning kan majoriteten av befintliga träd sparas och ledningar kan ligga kvar på nuvarande platser. En mindre sträcka med spont sitter också redan i området, som följd av ett tidigare skred som inträffade 2001.

Spont är dock inte en lösning som kan anses permanent. Sponten har en teknisk livslängd om 30-50 år. Delsträckan måste därför fortsättningsvis fredas från eventuella nya ledningar och i samband med framtida underhåll och omläggning av ledningar i området bör man undersöka möjligheten till ledningsflyttar.

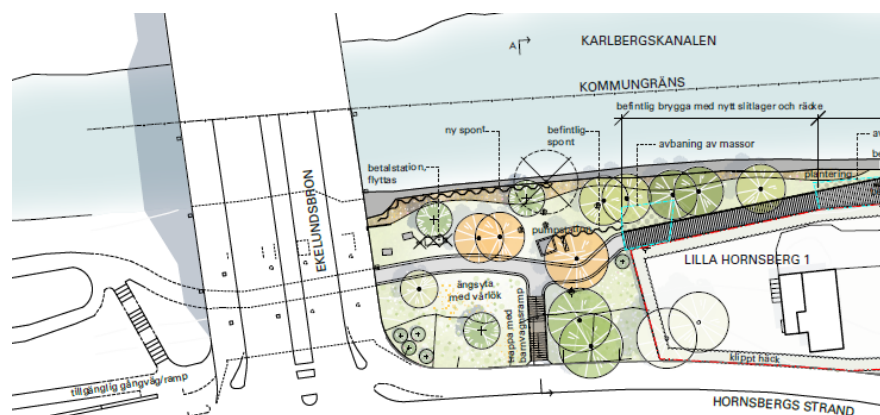


Illustration som visar delsträcka 1. För större bild, se bilaga programhandling.

Delsträcka 2- Bryggan

- Delar av den befintliga bryggvägen rivs på grund av skador och byggs upp med en ny konstruktion.
- Ny bryggväg anläggs vid Kolonisternas hus och koloniområdet där den befintliga gångbanan är mycket smal och slänterna ner mot vattnet branta.

- Platser skapas på bryggorna för att kunna stanna till, mötas och slå sig ner. Bredd anpassas för snöröjning.
- Anpassningar för att styra stora regnmängder, så att det inte rinner mot befintliga byggnader.
- Fladdermusholkar i lämpliga träd.

Val av förstärkningsmetod för ökad markstabilitet:

- Avschaktning, det vill säga ta bort jordmassor för att minska belastningen på marken.

Det finns två mindre områden under den befintliga träbryggan där marken behöver avlastas för att uppnå god markstabilitet. Eftersom den västra delen av den befintliga träbryggan är grundlagd på stålplåtar och relativt nybyggd (2003) ska man eftersträva att ta bort massor utan att behöva riva den här delen av bryggan.

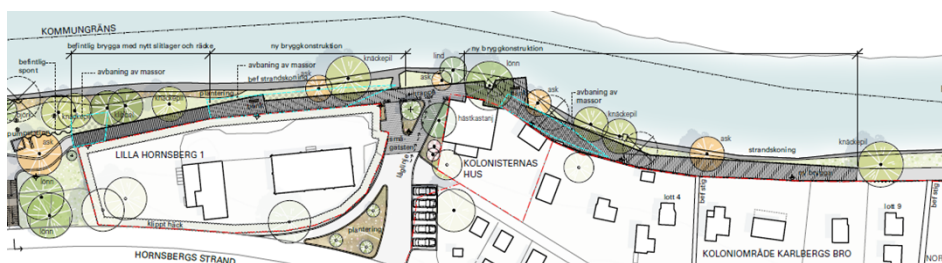


Illustration som visar delsträcka 2. För större bild, se bilaga programhandling.

Delsträcka 3 - Mariedal

- Utvalda ungträd/sly sparas för att de på sikt ska kunna ersätta äldre träd.
- Nya planteringsytor, gräsytor och förstärkt strandvegetation.
- Nya möbler.
- Föråldrad elkabel till belysningsstolpar byts ut.
- Faunadepåer, mulholkar och död ved tillskapas.

Val av förstärkningsmetod för ökad markstabilitet:

På denna sträcka krävs inga förstärkningsåtgärder. Marken är stabil.



Illustration som visar delsträcka 3. För större bild, se bilaga programhandling.

Delsträcka 4 - Västermalms båtklubb

- Staketet runt båtklubben flyttas söderut för att stämma med gällande detaljplan och för att kunna ge ett generösare promenadstråk.
- Nya gräsytor och förstärkt strand- och buskvegetation.
- Nya sittmöjligheter vid bänkbord, solsoffor och parksoffor.
- Nya flytbryggor för förtöjning av båtar, som kompensation för förlorade platser på insidan av den fasta båtbyggan.
- Båtklubbens motorbrygga flyttas från parkmark till det inhägnade bryggområdet.
- Öppningsbar liten bro byggs över rampen för i- och upptagning av båtar.
- Förbättrade levnadsmiljöer för djur och växter i vattnet.
- Anpassning av belysning för att gynna fladdermöss. Nya fjärilsholkar och ängsytor.
- Sanering av befintliga markföroreningar.

Val av förstärkningsmetod för ökad markstabilitet:

Tryckbank, det vill säga stenkross som läggs ut i vattnet som mothållande kraft.

Tryckbankens exakta utbredning och tjocklek måste studeras närmare, med utgångspunkt i att i- och upptagning av båtar ska kunna genomföras på liknade sätt som idag och att vattendjupet ska minska så lite som möjligt. Stenar som läggs ut i vattnet ska anpassas i storlek och läggas ut på ett sådant sätt så att det gynnar de akvatiska livsmiljöerna. Det kan handla om att skapa bättre lek miljöer för rovfisk och att skapa skär/upphöjda platser för fåglar att häcka och uppehålla sig på.

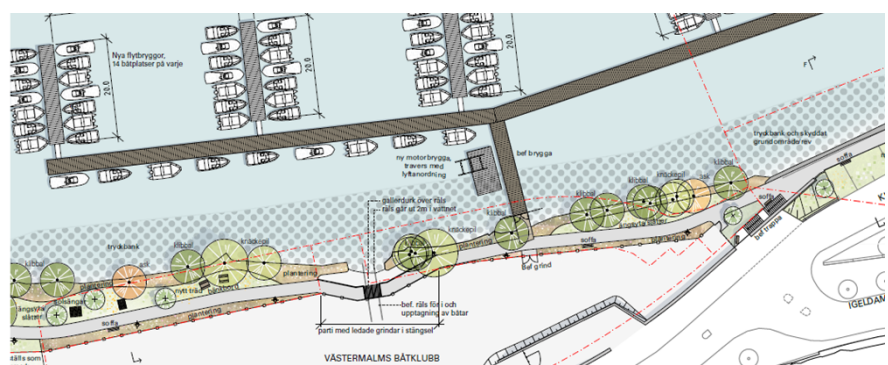


Illustration som visar delsträcka 4. För större bild, se bilaga programhandling.

Delsträcka 5 - Kungsholms strand

- Fria utblickar över vattnet värnas.
- Slänten mot gatan kompletteras med ny ängsvegetation.
- Platsen under trappan utformas för att inte skadas vid större vattenflöden och kraftigt regn.
- Förbättrade levnadsmiljöer för djur och växter i vattnet.

- Nya flytbryggor för förtöjning av båtar, som kompensation för förlorade platser på insidan av den fasta båtbyggnan.

Val av förstärkningsmetod för ökad markstabilitet:

Tryckbank, det vill säga stenkross som läggs ut i vattnet som mothållande kraft.

Vattnet på insidan av den fasta båtbyggnan blir grundare och förtöjning av båtar utgår här. Likt delsträcka fyra så ska tryckbacken nyttjas för att skapa ett skyddat grundområde för på så vis gynna de akvatiska livsmiljöerna. Det kan handla om att bidra till bättre lekmiljöer för rovfisk och att skapa skär för fåglar att häcka och uppehålla sig på.

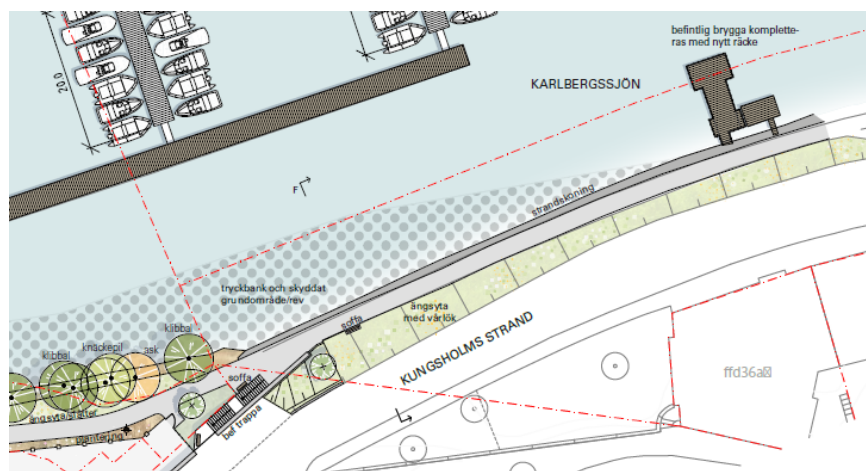


Illustration som visar delsträcka 5. För större bild, se bilaga programhandling.

Tidplan och ekonomi

Upprustningar av befintliga parkmiljöer innefattar vanligtvis inte den här typen av geotekniska utmaningar och behov av markstabiliserande åtgärder. Förvaltningen har sedan 2020 tagit upp frågan kring finansiering med stadsledningskontoret och har i flerårsrapporteringen också lyft att ett genomförande inte är möjligt att inrymma inom nämndens ordinarie budgetram.

Nycklade medel och centrala parkinvesteringsmedel samt en mindre andel klimatinvesteringsmedel och Stockholm vid vatten-medel har fram till och med 2023 nyttjats för de nödvändiga utredningar, löpande kontroller och mätningar som behövts.

I stadens budget 2024 har särskilda investeringsmedel avsatts för de stadsdelsnämnder som har stora investeringsbehov i parkmark till följd av problematik med erosion mm och som inte ryms inom ordinarie investeringsram. I och med denna satsning så har förvaltningen beviljats budgetjustering som täcker samtliga kostnader i projektet 2024. En förutsättning för att kunna fortskrida med projektering och genomförande 2025-2028 är att det fortsatt

finns möjlighet att erhålla budgetjusteringar för att täcka samtliga omkostnader i projektet.

Tidplanen nedan är övergripande och visar vad som har gjorts och vad som planeras att utföras, samt upparbetade och kalkylerade kostnader.

2020

Inledande geoteknisk utredning och förstudie.

Kostnad: 0,5 miljoner

2021

Kompletterande borrhningar och fortsatt geoteknisk utredning.

Kostnad: 1,2 miljoner

2022

Upphandling och start av fördjupad geoteknisk utredning. Trädinventering. Samverkansavtal med Trafikkontoret för stöd i projektledning och kommande genomförande.

Kostnad: 1,8 miljoner

2023

Fortsatt fördjupad geoteknisk utredning, ledningssamordning, löpande kontroller och mätning, Start programarbete. Kalkylarbete.

Kostnad: 2,3 miljoner

2024

Programarbete, avslut fördjupad geoteknisk utredning. Löpande kontroller och mätning. Start systemhandlingsskede och tillståndspocesser.

Prognos: 3,2 miljoner

2025-2026

Systemhandlings- och detaljprojektering. Upphandling för genomförande. Tillstånds- och arbetsmiljöarbete.

Uppskattad kostnad: 3-4 miljoner

2026 -2028

Genomförande och vegetationsetablering.

Uppskattad kostnad baserad på programkalkyl feb 2024:
29-36 miljoner

Total projektkostnad beräknas till 41-48 miljoner, varav 9 miljoner är upparbetade och prognostiserade kostnader till och med december 2024.

Riskbedömning

Projektet innefattar flera delar där förvaltningen ser risker som kan påverka både ekonomi och tidplan, här belyser vi några av dem.

- Flera stora ledningsägare berörs av de stabilitetshöjande åtgärder som måste vidtas, vilket komplicerar projektet och bidrar till osäkerheter.
- Sanering måste utföras på den mark som nyttjats för båtuppställning men som nu återtas som allmän plats. Det är dock inte klarlagt hur stor andel massor som måste köras bort eller hur föroreningsgraden ser ut. Övrig mark inom båtuppställningsplatsen är också i behov av sanering. Förvaltningen förordar att denna del saneras samtidigt men för det krävs beslut inom andra delar av staden.
- För att lägga ut massor i vattnet (tryckbank) kommer det troligen bli nödvändigt med vattendom. Process för tillstånd kommer att inledas snarast men tidsåtgången är svårbedömd.
- I vattnet finns troligen förorenade sediment vilket kräver särskilt förfarande i genomförandet. Kan påverka så väl tidplan som ekonomi.
- Anläggning av spont kommer troligen att behöva utföras från vattnet på pråm eller likvärdigt, vilket kan påverka så väl tidplan som ekonomi.

Kontroller och mätning

I väntan på ett genomförande finns mätutrustning installerad och regelbundna kontroller genomförs för att tidigt upptäcka eventuella rörelser i marken. Inga fordon är tillåtna längs promenaden och staden har beredskap för att vid behov snabbt kunna stänga av delar av stranden. De ledningsägare som har utrustning i marken och aktörer som bedriver verksamhet i området är informerade.

Ärendets beredning

Ärendet har beretts av avdelningen för stadsutveckling. Stadsdelsnämndens pensionärsråd samt rådet för funktionshinderfrågor har getts möjlighet att komma med synpunkter. Eventuella synpunkter framgår av respektive protokoll.

Förvaltningens synpunkter och förslag

Förvaltningen föreslår att stadsdelsnämnden godkänner programmet i enlighet med detta tjänsteutlåtande och bifogat program. Förvaltningen föreslår vidare att nämnden ger stadsdelsdirektören i uppdrag att fatta beslut i projektets genomförandeskede, förutsatt att särskilda investeringsmedel, utöver nämndens ordinarie budgetram även fortsättningsvis kan erhållas.

Ann-Christine Hansson
Stadsdelsdirektör
Kungsholmens
stadsdelsförvaltning

Karin Ekrin
Avdelningschef
Kungsholmens
stadsdelsförvaltning

Bilagor

1. Karlbergskanalens strandpromenad, programhandling. 2024-05-08.
2. Fördjupad stabilitetsutredning Karlbergskanalen, inkl bilagor 1-5, december 2023 Bifogas ej ärendet, finns att tillgå.
3. Markundersökningsrapport MUR, inkl bilagor 1-3, december 2023 – Bifogas ej ärendet, finns att tillgå.
4. Karlbergskanalen, sammanställning remissrunda vår 2024 - Bifogas ej ärendet, finns att tillgå.

Attesterat av

Detta dokument har godkänts digitalt av följande personer:

Namn	Datum
Ann-Christine Hansson, Stadsdelsdirektör	2024-09-11
Karin Ekrin, Avdelningschef	2024-09-11