

# Handlingsplan för nya bad

2022



Stockholms  
stad

**Miljöförvaltningen**

Avdelningen för miljöanalys

Fleminggatan 4

104 20 Stockholm

Telefon: 08-508 281 91

E-post: [hillevi.virgin@stockholm.se](mailto:hillevi.virgin@stockholm.se)

[start.stockholm.se](http://start.stockholm.se)

## Förord

Stockholm är en fantastisk stad byggd vid vattnet och tydligt utformad av närheten till just vatten. Mälaren, Östersjön, talrika sjöar och vattendrag – stadens vatten ger såväl ekosystemtjänster som rekreationsmöjligheter som är av stor vikt för stockholmarnas livskvalitet och välmående varje dag, året om.

Badplatserna i Stockholms stad är välbesökta och mycket populära såväl för stockholmare som för besökare. De bidrar till en hög livskvalitet i vår stad samt till dess unicitet, inte minst eftersom det är möjligt att bada på så många ställen, även mitt i staden. Familjer med barn i olika åldrar, ungdomar, vuxna och äldre njuter av sol och bad över nästan hela Stockholm. Valmöjligheterna är stora och det finns både stora och små badplatser, klippbad, strandbad och bad från brygga, som alla kan bidra till ett härligt inslag i vardagen. På en badplats kan man hitta svalka, motionera, vila, njuta av naturen, få utlopp för leklusten eller finna en naturlig mötesplats – utan kostnader och tillgängligt för de flesta.

Idag ökar besöksstrycket och därmed behovet av fler badplatser: vi välkomnar allt fler besökare för varje år när nya bostadsområden växer fram och badsugna stockholmarna blir fler. Det är därför angeläget att anlägga bad på fler platser.

Genom handlingsplanen för nya bad presenteras ett stort antal förslag på platser som skulle kunna vara lämpliga för bad framöver. Den ger även vägledning kring vad som behöver utredas och vilka lagar som gäller vid inrättande av en ny badplats, allt för att underlätta och möjliggöra för fler badplatser i staden. Min förhoppning är att stockholmare och besökare ska kunna fortsätta att njuta av bad i staden nu och framöver.



Katarina Luhr  
Miljö- och klimatborgarråd

## Innehåll

<b>Förord</b>	<b>2</b>
<b>Sammanfattning</b>	<b>3</b>
<b>Inledning</b>	<b>6</b>
Bakgrund	6
Syfte	6
Avgränsningar	6
Framtagande	7
Kopplingar till andra planer och program	7
<b>Stockholms stads offentliga badplatser</b>	<b>8</b>
Vattenkvalitet vid Stockholms offentliga badplatser	8
<b>Lagstiftning rörande offentliga badplatser</b>	<b>10</b>
Inrättande respektive drift av offentlig badplats	10
Miljölagstiftningen	10
Ordningsslagstiftningen	13
Lag om skydd mot olyckor	14
Plan- och bygglagstiftningen	15
Vilka faciliteter ska finnas på en offentlig badplats?	16
<b>Ansvarsförhållanden inom staden</b>	<b>17</b>
Stadsdelsnämnderna	17
Idrottsnämnden	17
Miljö- och hälsoskydds nämnden	17
Fastighetsnämnden	18
Stockholm Vatten och Avfall	18
<b>Metod och analys av nya platser för bad</b>	<b>19</b>
Behovsanalys	19
Inkomna platsförslag	20
Påverkanskällor av betydelse för bad	21
Beskrivning av faciliteter och kommunikationer	23
<b>Möjliga platser att utreda vidare för nya bad</b>	<b>25</b>
Platsernas olika förutsättningar	30
<b>Det fortsatta arbetet framåt</b>	<b>33</b>
<b>Referenser</b>	<b>35</b>

## Sammanfattning

Miljö- och hälsoskyddsnämnden har i budgeten för 2021 fått uppdraget att ta fram en handlingsplan för inrättande av nya offentliga badplatser i staden, tillsammans med exploateringsnämnden, trafiknämnden, idrottsnämnden och stadsdelsnämnderna. Syftet med handlingsplanen är att peka ut förslag på platser där nya bad skulle kunna etableras.

Badmöjligheterna i Stockholm är idag stora och staden har 31 offentliga badplatser varav 18 stycken är så kallade EU-bad. Generellt är badvattenkvaliteten vid stadens offentliga badplatser god. När problem uppstår beror det oftast på väderförhållanden med kraftig nederbörd eller haverier i avloppssystemen till följd av den kraftiga nederbörden. Andra orsaker kan exempelvis vara felkopplingar i avloppsledningar eller sjöfågel som förorenar.

Det finns ett flertal lagar som reglerar såväl inrättande som drift av offentliga bad. Utöver miljöbalken är ordningslagen, lagen om skydd mot olyckor och plan- och bygglagen tillämpliga.

För att bedöma vilka områden inom Stockholms stad som kan ha ett behov av nya offentliga badplatser har en behovsanalys utförts. Analysen har gjorts utifrån hur stor del av nuvarande befolkning som bor inom ett visst avstånd (1000 meter) till en badplats samt hur stor den prognostiserade befolkningen förväntas vara år 2029. De områden som identifierades är Blackeberg, Ulvsundasjön, Brunnsvikens, Norra Djurgårdsstaden/Värtahamnen, Gröndal/Liljeholmen, Årstaviken, Hammarby sjöstad och Farsta.

Utöver behovsanalysen har samtliga deltagare i referensgruppen haft möjlighet att lämna förslag på nya badplatser. Ett 40-tal olika platsförslag kom in. Ungefär 30 av platserna har utretts vidare och utvärderats avseende avstånd till bland annat dag- och bräddutlopp, farleder för båtar, småbåtshamnar och förorenade områden. Även svårighetsgrad för genomförande har uppskattats baserat på de tekniska förutsättningarna för varje plats.

Handlingsplan för nya bad 2022  
5 (35)

I handlingsplanen presenteras 31 förslag på möjliga platser att utreda vidare för nya bad. Utöver dessa finns ytterligare 7 platser som delvis utretts för bad sedan tidigare genom provtagning av badvattenkvalitet. I Bilaga 1 ges en kortfattad beskrivning av varje platsförslag.

# Inledning

## Bakgrund

Staden vill främja livskvalitet och hälsa för sina invånare samt öka rekreativsmöjligheterna och det finns en önskan att fler offentliga badplatser ska kunna inrättas. Miljö- och hälsoskyddsnämnden har i budgeten för 2021 fått uppdraget att ta fram en handlingsplan för inrättande av nya offentliga badplatser i staden, tillsammans med exploateringsnämnden, trafiknämnden, idrottsnämnden och stadsdelsnämnderna. I Stockholm finns ett bostadspolitiskt mål om 140 000 nya bostäder till år 2030 och med den växande staden kommer även ett ökat behov av fler badplatser.

Stockholms stad tog år 2007 fram en handlingsplan för nya strandbad<sup>1</sup> och på flera av platserna som föreslogs har nya offentliga bad etablerats. De senaste åren har ytterligare platser utretts och flera av dem finns med bland förslagen i den här handlingsplanen (Marievik, Liljeholmskajen, Herrängens brygga och Vinterviken).

## Syfte

Syftet med handlingsplanen är att peka ut förslag på platser där nya bad skulle kunna etableras och därmed förbättra tillgången till bad för stockholmarna. Det är både platser som redan är möjliga som offentlig badplats och platser där det kan krävas en insats, exempelvis på grund av dålig vattenkvalitet, för att platsen ska vara aktuell som offentlig badplats i framtiden. Listan med platsförslag är inte uttömmande, även andra platser kan efter antagande av handlingsplanen framkomma som lämpliga offentliga badplatser. Handlingsplanen tydliggör även vilka krav som ställs vid inrättande av ny offentlig badplats och ger vägledning kring arbetsgång från förslag till genomförande.

## Avgränsningar

Handlingsplanen omfattar inte planering och anläggande av nya offentliga badplatser. Genomförande av nödvändiga åtgärder för att möjliggöra anläggande av nya bad, exempelvis åtgärder för att förbättra vattenkvaliteten,

---

<sup>1</sup> Miljöförvaltningen (2007), se referenser.

redovisas inte även om pågående påverkan på vattenkvaliteten omnämns. Åtgärder för förbättrad vattenkvalitet återfinns i handlingsplanen för god vattenstatus med tillhörande åtgärdsprogram.

Inrättandet av kallbadhus och bastuflottar ingår inte i handlingsplanen, inte heller utomhusbad, bassängbad eller plaskdammar.

## Framtagande

Arbetet med framtagande av handlingsplanen har letts av miljöförvaltningen i nära samarbete med en arbetsgrupp bestående av representanter från Stockholm Vatten och Avfall, idrottsförvaltningen och Södermalms stadsdelsförvaltning. Projektets styrgrupp har varit densamma som styrgruppen för god vattenstatus, med undantag från att exploateringskontoret inte deltagit. En referensgrupp har knutits till projektet. Referensgruppen har bestått av representanter från samtliga stadsdelsförvaltningar som berörs av frågan: exploateringskontoret, stadsbyggnadskontoret, idrottsförvaltningen, trafikkontoret, fastighetskontoret och Stockholms Hamnar.

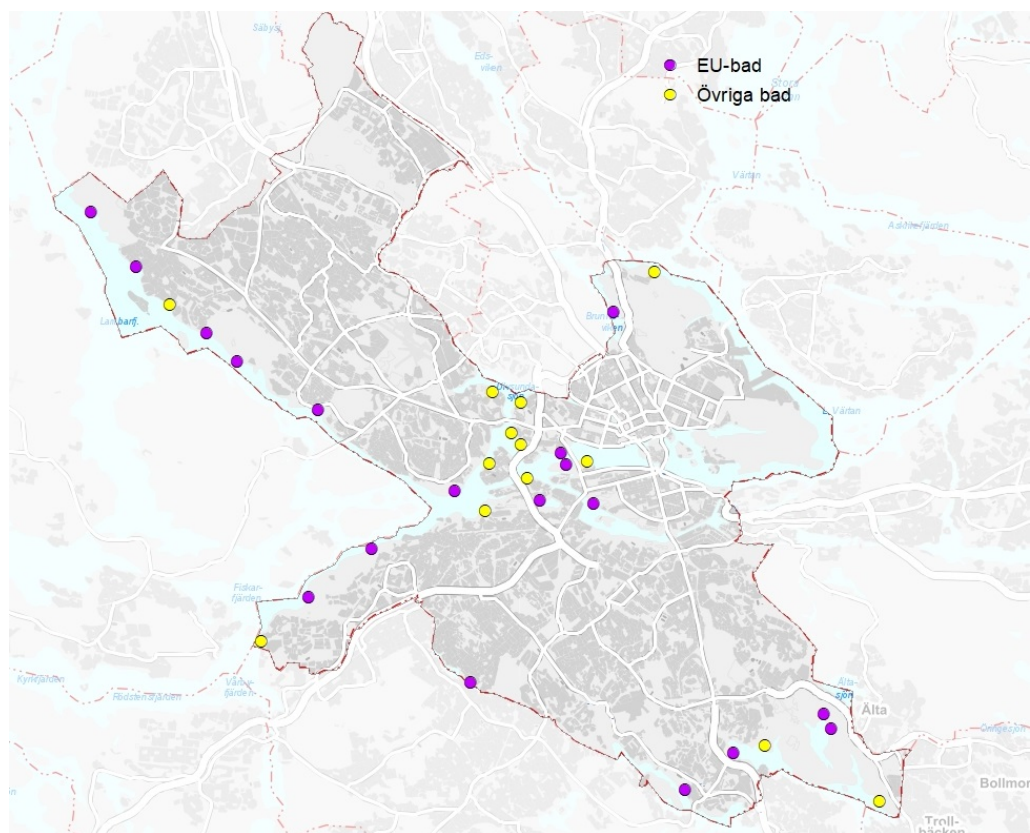
## Kopplingar till andra planer och program

Handlingsplanen har kopplingar till flera andra planer och program. Genom Stockholms stads åtgärdsarbete i enlighet med *Handlingsplan för god vattenstatus* med målet att nå miljökvalitetsnormerna för vatten, har lokala åtgärdsprogram tagits fram med syfte att förbättra vattenkvaliteten vilket kan komma att öppna upp möjligheten för bad på fler platser. Handlingsplanen berörs även av det budgetuppdrag som exploateringsnämnden tilldelats om att utreda möjligheten att *underlätta för fler bastuflottar* i staden liksom uppdraget att ta fram en ny *Strategi för fritidsbåtlivet* som har letts av idrottsnämnden. Den sistnämnda kan innebära en intressekonflikt mellan platser för nya bad och platser för uppläggningsområden och hamnar för fritidsbåtar. I Stockholms stads strategi för *Det rörliga friluftslivet 2018–2022* nämns strandbaden som viktiga för den vattennära rekreationen och för aktiviteter som till exempel simskola, livräddning och olika typer av organiserade idrotts- och motionsaktiviteter. Även i riktlinjer för ett *Grönare Stockholm* nämns strandbaden som en viktig möjlighet för allmänheten att uppleva kontakten med vatten samt vattenanknutna aktiviteter.



## Stockholms stads offentliga badplatser

Badmöjligheterna i Stockholm är stora och det är lätt att ta sig både till fina stränder och till klippbad eller bryggbad. Staden har 31 offentliga badplatser och det finns något för alla åldrar. De flesta badplatser har någon form av faciliteter såsom toaletter och duschar men kan även ha exempelvis kafé eller kiosk. De offentliga baden är uppdelade i så kallade EU-bad, vilket är bad med fler än 200 badande per dag under badsäsongen och som enligt EU-direktiv behöver uppfylla vissa kvalitetskriterier, och övriga bad (se Figur 1).



Figur 1. Offentliga badplatser i Stockholms stad uppdelat efter typ av bad. 18 badplatser klassas som EU-bad och 13 som övriga bad.

## Vattenkvalitet vid Stockholms offentliga badplatser

Generellt är badvattenkvaliteten vid stadens offentliga badplatser god. Årligen tas runt 300 prover där badvattenkvaliteten undersöks och av dessa har mellan en femtedel och en fjärdedel visat på avvikande resultat av något slag de senaste åren. Antalet prov som visar på otjänlig badvattenkvalitet är vanligtvis endast några procent. Orsaken till avvikande resultat är oftast

väderförhållanden med kraftig nederbörd eller haverier i avloppssystemen till följd av den kraftiga nederbörden. Andra orsaker har även varit problem med felkopplingar av avloppsledningar, bräddningar till följd av stopp i avloppsledningar och avloppspumpstationer samt problem med pumpgropar till toaletter eller verksamheter vid strandbaden. En annan vanlig orsak till otjänliga vattenprov är att sjöfågel uppehåller sig på en del av stränderna som har stora öppna gräsytor, i synnerhet i slutet av säsongen innan fåglarna flyttar söderut. Det är framförallt kanadagås, vitkindad gås och gräsand som samlas och förorenar gräsmattor och strandkanten med sin avföring och därmed riskerar att kontaminera badvattnet med bakterier.

Algblomning förekommer också regelbundet vid vissa bad och är ett resultat av höga näringshalter, sol och varmt väder i kombination med låg vattenomsättning. Kraftig algblomning innebär en hälsorisk för badande i och med de toxiner som vissa arter producerar. Människor som får i sig toxinerna kan bli sjuka med symptom som kraftiga kräkningar och diarréer. För små barn och husdjur kan konsekvenserna bli allvarliga.



Foto: Johan Pontén

## Lagstiftning rörande offentliga badplatser

### Inrättande respektive drift av offentlig badplats

I fråga om redan etablerade offentliga badplatser är det framför allt miljölagstiftningen, ordningslagstiftningen och lagen om skydd mot olyckor som aktualiseras. Inför inrättande, eller ändring, av ett offentligt bad finns dessutom krav i plan- och bygglagstiftningen.

I följande avsnitt beskrivs vilka bestämmelser som berör offentliga bad och i vilket skede, det vill säga inrättande och ändring respektive drift, som de är aktuella.

### Miljölagstiftningen

#### Miljöbalken, verksamhetsutövare och tillsyn

Den som driver eller avser att driva en offentlig badplats ansvarar för att verksamheten inte medför skada eller olägenhet för människors hälsa eller miljön. Det innebär bland annat krav på att skaffa sig kunskap om hur verksamheten kan påverka människors hälsa och miljön, välja en plats som är lämplig för ändamålet och vidta eventuella skyddsåtgärder och försiktighetsmått som krävs för att förhindra att skada uppkommer. Kraven gäller i den omfattning det inte kan anses orimligt. Kraven gäller både inför att en badplats ska anläggas och under den fortsatta driften och kan handla om bland annat badvattnets kvalitet, tillgång till toaletter och åtgärder för att förebygga nedskräpning.

Den som bedriver eller planerar att bedriva badplats enligt ovan kallas för verksamhetsutövare. Något förenklat brukar det anses vara den part som har faktisk och rättslig rådighet över verksamheten och därför har sådan kontroll över verksamheten att den kan vidta åtgärder för att motverka eller avhjälpa skada. I Stockholms stad är det främst stadsdelsnämnderna men även Kungliga Djurgårdens förvaltning (Ekhagens strandbad), idrottsförvaltningen (Söderbysjöns badplats, Ågesta naturistbad och Sköndalsbadet) och Stockholm Exergi (Hasselby strandbad) som har sådan faktisk och rättslig rådighet och därför är verksamhetsutövare, i miljöbalkens mening, för badplatserna.

Tillsynsmyndighet för de offentliga badplatserna i Stockholm är miljö- och hälsoskyddsnämnden, som genom tillsyn ska se till att baden uppfyller kraven i miljöbalken. Syftet med tillsynen är att kontrollera att verksamhetsutövaren vidtar försiktighetsåtgärder för att säkerställa en god badvattenkvalitet och skydda de badande från höga halter av sjukdomsalstrande bakterier och andra skadliga ämnen samt förebygga nedskräpning.

## Särskilda krav på EU-bad

De badplatser som har mer än 200 badande per dag under badsäsongen ska registreras som EU-bad och för dessa gäller särskilda bestämmelser om kontroll av badvattenkvalitet<sup>2</sup>. De bad som inte registreras som EU-bad utgör så kallade övriga bad och rekommenderas att följa samma rutiner som gäller för EU-baden. Inom Stockholms stad finns 31 offentliga badplatser. Av dessa är 18 registrerade som EU-bad.

Kommunerna sköter baden under badsäsongen enligt Havs- och vattenmyndighetens föreskrifter och allmänna råd om badvatten (HVMFS 2012:14) samt bestämmelserna i badvattenförordningen (2008:218). Detta innebär att kommunen ska upprätta ett register över EU-baden, besluta om kontrollplan och upprätta badvattenprofiler<sup>3</sup>, göra provtagningar av badvattnet samt vidta åtgärder om kvaliteten klassificeras som dålig. Kommunen ska även informera allmänheten om vattenkvaliteten, vid behov avråda från bad och rapportera resultaten på webbplatsen *Badplatsen*.

## Inför inrättande av ny offentlig badplats

För att utvärdera om en plats är lämplig som offentlig badplats rekommenderas att verksamhetsutövaren undersöker badvattenkvaliteten under minst två år för att fånga in eventuella säsongsvariationer. Badvattnet ska vara tjänligt ur hygienisk synpunkt, vilket bedöms utifrån bakteriella vattenprover som tas regelbundet under badsäsongen. Proverna analyseras med avseende på förekomsten av tarmbakterierna *E. coli* och *intestinala enterokocker* som indikerar fekal förorening av vattnet. Vid varje provtagningstillfälle görs även en okulär besiktning för att se om det förekommer algbloomning eller avfall och skräp som kan påverka de badandes hälsa.

---

<sup>2</sup> För mer information om EU-bad se Havs- och vattenmyndighetens [webbplats](#).

<sup>3</sup> En badvattenprofil är en skriftlig redovisning med karta som anger de möjliga föroreningskällor som finns i det eller de tillrinningsområden som påverkar ett badvattens kvalitet.

Utöver provtagningen ovan behöver verksamhetsutövaren göra en bedömning av platsen i övrigt och hur den planerade verksamheten påverkar människors hälsa och miljö. Följande är exempel på frågor som kan behöva utredas:

- Hur ser platsen ut – finns det naturvärden på eller i anslutning till platsen som kan påverkas om man anlägger en badplats?
- Finns det några skyddade värden (natur- eller kulturresevat, biotopskydd, strandskydd) inom området?
- Finns det några föroreningskällor som kan påverka badvattenkvaliteten (exempelvis brädd- och dagvattenutlopp, förorenad mark och sediment)?
- Ligger platsen i närhet till farleder för båtar och småbåtshamnar?
- Hur ligger platsen i förhållande till exempelvis bostäder? Finns det risk för att boende blir störda av badplatsen?
- Hur ligger platsen i förhållande till kommunikationer? Finns det kollektivtrafik i närheten eller antas badande i stor utsträckning ta sig dit med egen bil? Det kan i så fall dels bli fråga om ökade utsläpp från trafik, dels innebära att större ytor kan behöva tas i anspråk för att möta krav på exempelvis tillgänglighet enligt plan- och bygglagstiftningen.
- Vilket behov av faciliteter finns på platsen? Behövs exempelvis toaletter för att det inte ska uppkomma olägenhet för människors hälsa och miljön?
- Om badet kommer registreras som EU-bad, det vill säga ha fler än 200 badande per dag, behöver även en badvattenprofil upprättas.

## Krävs prövning?

Att inrätta ett offentligt bad är inte anmälningspliktigt i sig, men det är trots det viktigt att tillsynsmyndigheten får kännedom om det, för att kunna följa upp badplatsen i tillsynen. Miljö- och hälsoskyddsnämnden behöver därför få en underrättelse om att offentligt bad planeras.

Om inrättande av badet innebär att det kan bli fråga om *väsentlig ändring av naturmiljön* kan det krävas samråd med länsstyrelsen enligt 12 kap. 6 § miljöbalken. Länsstyrelsen kan med anledning av ett sådant samråd besluta om försiktighetsmått och skyddsåtgärder till skydd för naturmiljön.

Ska en brygga anläggas eller någon annan verksamhet utföras i vattenområde, såsom grävning, muddring, pålning eller liknande behöver en anmälan om *vattenverksamhet* göras till länsstyrelsen beroende på verksamhetens omfattning (se Förordning (1998:1388) om vattenverksamheter). Om vattenverksamheten är av större omfattning kan det krävas tillståndsprövning av mark- och miljödomstol.

Om platsen där badet ska inrättas ligger inom ett *natur- eller kulturresevat* eller *berör biotopskydd* krävs ofta tillstånd och/eller dispens enligt reservatsföreskrifterna. Detta gäller i allmänhet så snart det är aktuellt att gräva, fylla ut, dra ledningar eller liknande.

Om platsen omfattas av *strandskydd* kan åtgärderna kräva dispens från strandskyddsbestämmelserna. Om strandskyddet återinträder på grund av planändring så hanteras det i den nya planen.

Dispens från reservats- respektive strandskyddsbestämmelserna förutsätter att åtgärderna är förenliga med reservatets eller strandskyddets syfte och kräver särskilda skäl. I fråga om strandskyddsdispens finns en uttömmande lista på vilka skäl som får beaktas. För dispens från reservatsbestämmelser krävs därutöver att det vidtas kompensationsåtgärder. Det är stadsbyggnadsnämnden som prövar frågor om tillstånd och dispens från reservatsbestämmelser respektive strandskydd.

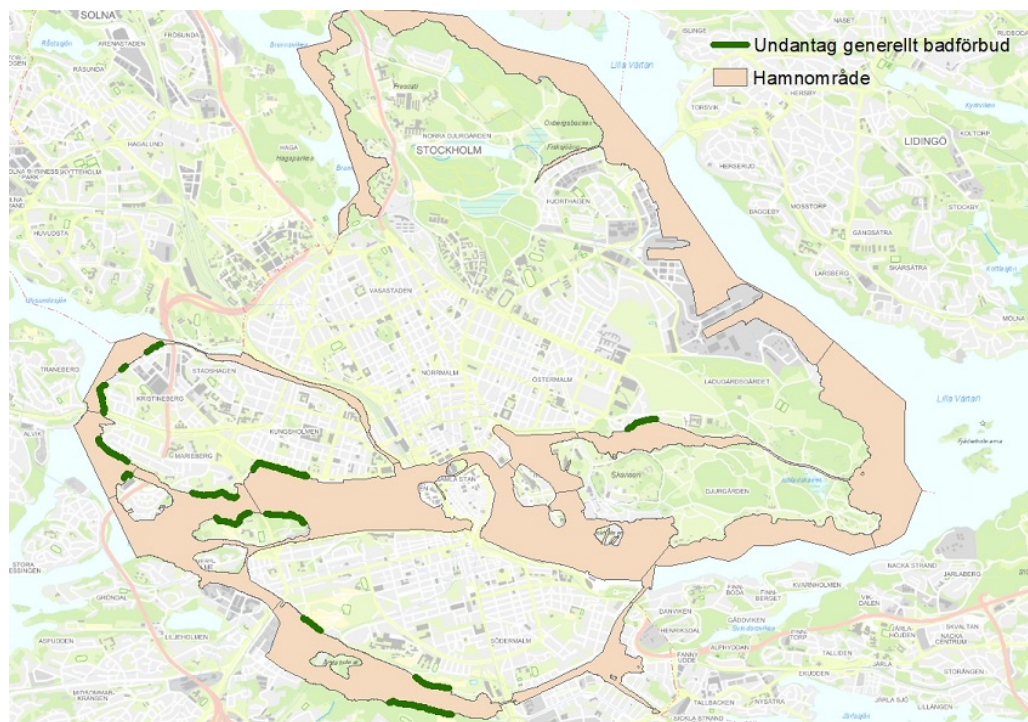
För åtgärder inom *Nationalstadsparken* gäller att nya anläggningar får komma till stånd och andra åtgärder vidtas endast om det kan ske utan intrång i parklandskap eller naturmiljö och utan att det historiska landskapets natur- och kulturvärden i övrigt skadas.

## Ordningslagstiftningen

### De lokala ordningsföreskrifterna och badförbud

Enligt de lokala ordningsföreskrifterna (Kfs 2021:06) råder det badförbud inom hamnområde och i närheten av markerade kablar. Badförbudet gäller dock inte inom friluftsbad ordnade av kommunen samt 10 meter ut i vattnet vid vissa utpekade platser. Det är kommunfullmäktige som beslutar om de lokala ordningsföreskrifterna. Polisen har tillsyn i fråga om ordningslagstiftningen.

Vid inrättande av ny offentlig badplats krävs alltid ändring i de lokala ordningsföreskrifterna avseende vilka områden som jämställs med offentlig plats (3 §) samt platser där hundförbud råder (23 §). Om badförbud råder på en plats där det planeras för offentligt bad, behöver även detta justeras i de lokala ordningsföreskrifterna (18 §). Figur 2 visar platser undantagna det generella badförbudet inom hamnområde. Det finns platser som inte är offentliga badplatser men där badförbudet ändå har upphävts, exempelvis delar av Kristinebergs strandpark, som har upphävt badförbud för att möjliggöra inbojning av platsen och därmed hålla vattenskotrar borta från strandlinjen.



Figur 2. Platser undantagna från det generella badförbudet (grönt) inom hamnområde.

## Lag om skydd mot olyckor

Enligt 2 kap. 2 § lag (2003:778) om skydd mot olyckor ska det finnas livräddningsutrustning vid en badplats. Utrustningen ska finnas i skälig omfattning för att rädda liv. Enligt Statens räddningsverks allmänna råd om vattenlivräddning (SRVFS 2007:5) innebär skälig omfattning att det bör finnas livboj på platsen. Fasta kajstegar och trappor bör också finnas om det är svårt att ta sig upp ur vattnet på annat sätt. Vid höga kajkanter, där det är svårt att nå en nödställd från land eller där det är djupt vatten direkt vid land eller brygga, bör det även finnas livräddningshake och livräddningsstege.

Livräddningsutrustningen behöver kontrolleras regelbundet så att den är i gott skick och väl synlig.

## Plan- och bygglagstiftningen

### Bygglov

Enligt 6 kap. 1 § plan- och byggförordningen (2011:338) krävs det bygglov för att anordna, flytta eller väsentligt ändra ett friluftsbad.<sup>4</sup> Lovplikten gäller både inom och utanför detaljplanelagt område. Det som avgör om bygglov krävs är anläggningens storlek och omfattning, om åtgärder krävs för att bereda platsen för det nya ändamålet samt påverkan på omgivningen och allmänna intressen. Bygglov krävs vid uppförande av plank eller eventuella byggnader i anslutning till badplatsen, oavsett storlek på badplats.

För bygglovspliktigt friluftsbad gäller särskilda krav på utformningen av området. Kraven innebär, bland annat, att området ska göras tillgängligt för personer med nedsatt rörelse- eller orienteringsförmåga, om det med hänsyn till terrängen och förhållandena i övrigt inte är orimligt. Det ska också finnas utfart eller liknande som tillgodoser kravet på framkomlighet för utryckningsfordon och tomten ska ordnas så att risken för olycksfall begränsas. Att badplatsen är framkomlig för fordon underlättar även för kommande drift, tillsyn och provtagning.

Stadsbyggnadsnämnden utövar tillsyn över att kraven enligt plan- och bygglagstiftningen efterlevs.

### Kommunikationer

För att underlätta för besökare att ta sig till badplatsen kan det behövas allmänna kommunikationer till platsen, möjlighet för parkering av bilar och cyklar samt gång- och cykelvägar. Anläggande av gång- och cykelvägar sker i samarbete mellan stadsdelsförvaltningen och trafikkontoret. Enligt 8 kap. 9 och 12 §§ PBL ska det finnas lämpligt utrymme för parkering. Antal parkeringsplatser bör ställas i relation till badplatsens storlek samt förväntat

---

<sup>4</sup> Det finns ingen definition av friluftsbad i plan- och bygglagstiftningen men enligt Boverket är friluftsbad i dagligt tal en anordnad plats där man kan bada utomhus.

(<https://www.boverket.se/sv/PBL-kunskapsbanken/lov--byggande/anmalningsplikt/bygglov-for-anlaggningar/friluftsbad/>)



antal besökare till platsen. Närhet till kollektivtrafik och cykelstråk är ett allmänt krav som ska beaktas i både planärenden och bygglovsärenden.

## Vilka faciliteter ska finnas på en offentlig badplats?

Frånsett kraven på livräddningsutrustning finns det inte någon uttrycklig bestämmelse som anger vilken utrustning eller faciliteter som ska finnas på en offentlig badplats. Avgörande blir därför dels vilka krav som kan anses följa av tillämplig lagstiftning, dels av verksamhetsutövarens egen ambitionsnivå och vilka medel som finns att tillgå för investering och drift.

Av underavsnitten ovan följer att det finns stöd i de allmänna hänsynsreglerna i miljöbalken för att ställa krav på bland annat tillgång till toaletter om det behövs för att det inte ska uppkomma olägenhet för människors hälsa och miljön. I plan- och bygglagstiftningen finns krav på viss tillgänglighetsanpassning och på att förutsättningar för kommunikationer till och från badplatsen också ska beaktas i bygglovsärendet. Enligt båda lagstiftningarna behöver en bedömning göras som tar hänsyn till förutsättningarna i det enskilda fallet. För att klargöra vilka krav som gäller för den aktuella badplatsen behöver miljöförvaltningen och stadsbyggnadskontoret konsulteras i processen.

Härutöver kan verksamhetsutövaren givetvis ha en egen ambitionsnivå som går utöver de krav som kan ställas med stöd av tillämpliga lagstiftningar. Exempel på sådana faciliteter kan vara tillgång till duschar och omklädningsmöjligheter (i någon form av skyddad halvöppen/sluten byggnad). Vill staden att badplatsen ska vara tillgängligt året runt som en utpost för vinteraktiviteter som exempelvis skridskor kan det vara aktuellt med tillgång till uppvärmda toaletter och omklädning eller raststuga.

Barnperspektivet bör beaktas i alla verksamheter och användning för barn behöver planeras vid anläggande av ny offentlig badplats. Det kan innebära att vid behov informera om djup och att genom länsar visa var gränsen går för hur långt ut barn kan röra sig utan vuxen. Det kan även behövas information genom skyltning om att vuxna bör hålla barn under uppsikt när de badar. En analys av hur badet görs tillgängligt för människor med funktionsvariationer och äldre personer behöver göras.

## Ansvarsförhållanden inom staden

Ansvaret för de offentliga badplatserna delas mellan flera nämnder och bolag i staden.

### Stadsdelsnämnderna

Stadsdelsnämnderna är verksamhetsutövare för majoriteten av de offentliga badplatserna i staden och är därmed också de som beslutar om att inrätta nya badplatser. De sköter drift och underhåll vid baden vilket bland annat innebär att se till så att toaletter, duschar och eventuella omklädningsrum hålls rena och fungerar, att livräddningsutrustning finns lättillgänglig, att bryggor och hopptorn underhålls, att det finns tydlig information om djupangivelser, att glas och annat skräp tas bort från botten och i vattnet samt att badvattenkvaliteten provtas regelbundet. Om provtagning visar på dålig badvattenkvalitet ansvarar stadsdelsnämnden för att avråda från bad genom skyltning.

Stadsdelsnämnderna ansvarar även för eventuell vegetationsröjning vid de badplatser där de är verksamhetsutövare.

### Idrottsnämnden

Idrottsnämnden är verksamhetsutövare för Söderbysjöns badplats i Nacka kommun och Ågesta naturistbad i Huddinge kommun där Stockholms stad är markägare. Idrottsnämnden ansvarar även för Sköndalsbadet. Liksom stadsdelsnämnderna ansvarar nämnden för drift och underhåll vid nämnda badplatser.

### Miljö- och hälsoskyddsnämnden

Miljö- och hälsoskyddsnämnden är tillsynsmyndighet för de offentliga baden och ska tillse att verksamhetsutövaren följer gällande lagkrav. Miljö- och hälsoskyddsnämnden utför även provtagning av badvattenkvaliteten på uppdrag av verksamhetsutövarna samt rapporterar resultaten till Havs- och vattenmyndigheten via webbplatsen *Badplatsen*. Nämnden har också ett uppdrag från verksamhetsutövarna att stå för mediakontakter och kontakter med allmänheten när det gäller generella frågor om badvattenkvalitet och provtagning.

## Fastighetsnämnden

Fastighetsnämnden äger de byggnader som eventuellt finns vid badplatsen, exempelvis omklädningsrum, och ser till så att dessa är i gott skick.

## Stockholm Vatten och Avfall

Stockholm Vatten och Avfall äger och sköter driften av det kommunala ledningsnätet för vatten och avlopp i staden. Bolaget har inget specifikt ansvar vad gäller de offentliga badplatserna men ansvarar för den påverkan verksamheten medför på badvattenkvaliteten genom exempelvis brädd- och dagvattenutlopp. Stockholm Vatten och Avfall bedriver även egenkontroll av sin verksamhet och genomför provtagning av bland annat bakterier och plankton. Provpunkterna ligger dock inte vid badplatserna utan oftast mitt i sjön.

## Metod och analys av nya platser för bad

### Behovsanalys

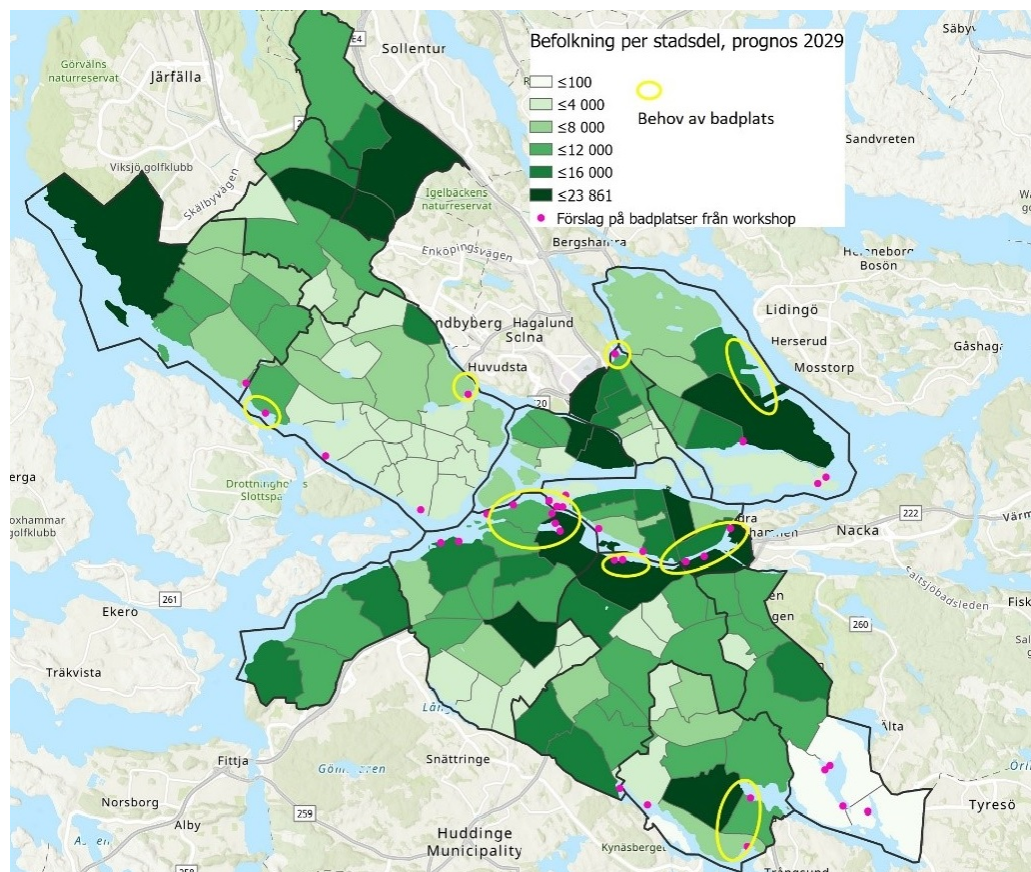
I ett första steg har en behovsanalys utförts efter hur stor andel av nuvarande befolkning som bor inom ett visst avstånd (1 000 meter) till en offentlig badplats samt hur stor den prognostiserade befolkningen förväntas vara år 2029<sup>5</sup>. Syftet är att se i vilka stadsdelar som invånarna har närhet till bad. Endast stadsdelar med tillgång till strand har ingått i behovsanalysen och närheten till bassängbad eller plaskdammar har inte utretts. Huruvida invånarna väljer att bada vid en badplats som ligger på gång- eller cykelavstånd, om man väljer att åka kollektivt eller ta bilen till ett specifikt bad beror på en rad olika faktorer som till exempel vilka faciliteter som finns vid badet, om man efterfrågar barnvänlig sandstrand eller klippbad samt besöksstryck. Att mäta avståndet fågelvägen har i det här fallet bedömts som tillräckligt för att kunna peka på i vilka stadsdelar som invånarna har nära till bad. Antalet personer inom 1 000 meter har satts i relation till det totala antalet invånare i stadens samtliga stadsdelar för att beräkna andelen boende inom 1 000 meter från badplats per stadsdel. I nästa steg gjordes en bedömning av var tillkommande strandbad skulle kunna anläggas för att möta behovet från den växande befolkningen.

Nedan presenteras de områden som identifierats i behovsanalysen (se Figur 3). Vid vissa av platserna finns redan befintliga badplatser i närheten men de togs ändå med på grund av den prognostiserade stora befolkningsökningen.

- Blackeberg (Bromma)
- Ulvsundasjön (Bromma)
- Brunnsviken (Norrmalm/Östermalm)
- Norra Djurgårdsstaden/Värtahamnen (Östermalm)
- Gröndal/Liljeholmen (Hägersten-Älvsjö)
- Årstaviken (Enskede-Årsta-Vantör)
- Hammarby sjöstad (Södermalm)
- Farsta (Farsta)

---

<sup>5</sup> Stockholms stads befolkningsprognos från juni 2020 har utgjort underlag då prognosen för 2021 ännu inte var redovisad.



Figur 3. Områden som identifierats i behovsanalysen baserat på närhet till bad och uppskattad befolkningsökning.

Inom ovanstående områden ligger flera av de platsförslag som kommit in från referensgruppen liksom flera av de platser som redan utretts för bad sedan tidigare (se Tabell 1 och 2).

Det kan finnas ett behov av fler offentliga badplatser baserat på exempelvis besöksstryck. Flera bad, inte minst innerstadsbaden, besöks av människor som inte bor i närheten utan som väljer att åka längre för att komma till ett specifikt bad. Varje stadsdelsförvaltning behöver enskilt avgöra var behovet av bad är störst.

## Inkomna platsförslag

Utöver behovsanalysen har samtliga deltagare i referensgruppen haft möjlighet att lämna förslag på nya offentliga badplatser i Stockholms stads kartverktyg Miljödata. Ett 40-tal olika platsförslag kom in, både platser som är under utredning idag, som finns föreslagna i olika planprocesser, som bedöms ha goda förutsättningar för bad och platser som lämnats in som medborgarförslag.

Förutsättningarna för bad vid de föreslagna platserna har sedan diskuterats i referensgruppen.

## Påverkanskällor av betydelse för bad

Ungefär 30 av platserna har utretts vidare och utvärderats med hjälp av en bedömningsmall baserad på avstånd till utlopp, farleder, småbåtshamnar, sjömackar och förorenade områden, se nedan. Bedömningen är en uppskattning och när en ny offentlig badplats ska anläggas behöver alltid en mer grundlig analys göras för den specifika platsen.

Underlaget för bräddavlopp och utlopp för dagvatten har tillhandahållits av Stockholm Vatten och Avfall och förorenade områden har hämtats från EBH-stödet från Länsstyrelsen. Informationen finns även i Miljödata<sup>6</sup>. För att bedöma farleder för båtar har Eniros sjökort använts och småbåtshamnar har identifierades i satellitbilder från Google. Information om ekologiska värden har studerats i Miljödata.

## Bräddavlopp

Bräddavlopp är ett avlopp där det i samband med kraftiga regn eller driftstörningar kan rinna ut orenat spillvatten eller avloppsvatten vilket innebär en risk för badvattenkvaliteten. De kan i värsta fall göra vattenkvaliteten otjänlig för bad genom utsläpp av mikroorganismer. Om ett bräddavlopp ligger nära en badplats kan även mindre utsläpp påverka vattenkvaliteten negativt. I det här arbetet har en bedömning gjorts utifrån hur nära ett bräddavlopp ligger en föreslagen plats. Den reella påverkan från bräddavlopp behöver i nästa skede även undersökas avseende frekvens, omfattning och lokala recipientförutsättningar såsom flödesriktning, omsättningstid etcetera, något som inte gjorts inom det här arbetet.

Stora bräddningar kan påverka badvattnets tjänlighet på större avstånd. En sådan bräddning skedde vid pumpstationen i Eolshäll i Hägersten efter ett kraftigt regn på försommaren 2021. Alla badplatser nedströms bräddpunkten påverkades från och med Ormberget till Fredhäll, Essingeöarna och alla innerstadsbaden. Så länge pumpstationen är verksam finns det stora risker att situationen upprepas vid kraftig nederbörd.

---

<sup>6</sup> <https://miljodata.stockholm.se>

## Dagvattenutlopp

Dagvatten är ett transportmedium för föroreningar och det föreligger alltid risk att ett dagvattenutlopp som ligger nära en badplats kan föra med sig föroreningar som kan påverka badvattenkvaliteten. Vilka ytor som avvattnas, storleken på tillrinningsområdet och om det finns risk att spillvatten förekommer påverkar också risken för föroreningar och behöver utredas i ett senare skede. Även skräp som ligger på marken kan transporteras med dagvattnet ut till vattenområdet, inte minst i samband med stora regn. Ett dagvattenutlopp kan även påverka den estetiska aspekten av en badplats och därmed viljan att bada där.

## Farleder för båtar

Huruvida en farled för båtar utgör en risk eller inte gällande säkerheten vid en badplats är något som Sjöfartsverket tittar på och avgörs från plats till plats. I det här arbetet har enbart avstånd bedömts men faktorer som trafikdensitet, vilka fartyg som passerar och hur platsen ser ut, exempelvis om den ligger öppet eller mer skyddat i en vik, påverkar också risken för olycka. Det är Sjöfartsverket som ansvarar för säkerheten till sjöss men inom hamnområde är det staden som bär ansvaret. Ett sätt att säkerställa säkerheten för badande både nära farled och småbåtshamn är att tydligt märka ut badet med linor eller bojar.

## Sjömack

Större utsläpp från en sjömack kan sprida sig över stora områden på kort tid. I det här arbetet görs riskbedömningen utifrån avståndet mellan sjömack och den föreslagna badplatsen.

## Småbåtshamn

En småbåtshamn i närheten av en badplats kan innebära en risk för badande när båtar går in och ut ur hamnen. För att säkerställa säkerheten på en badplats krävs att avståndet mellan badplats och småbåtshamn är tillräckligt stort för att det inte ska innebära en fara för de badande. Vad som är ett tillräckligt stort avstånd kan variera beroende på småbåtshamnens storlek. Småbåtshamnar kan även sprida föroreningar, både i form av historiska utsläpp som lagrats i sedimenten eller i marken vid båtuppläggningsplatser och nya utsläpp i form av till exempel drivmedel.

## Förorenade områden

Förorenade områden utgör potentiella föroreningskällor och har identifierats med hjälp av EBH-stödet. Det kan vara allt från information om drivmedelshantering, förbränningsanläggningar och kemtvätt till mer specifika uppgifter om småbåtshamnar där halogenerade lösningsmedel eller giftiga båtbottnfärger använts. Påverkan från förorenade områden har bedömts baserat på vattengenomströmningen i olika recipienter och avstånd till ett förorenat område.

## Ekologiska värden

Att anlägga en ny badplats kan innebära en väsentlig förändring av livsvillkoren för växt- och djurlivet och vid inrättande av ny badplats behöver påverkan på ekologiska värden utredas. Både strandzonen och vattnet har en viktig ekologisk funktion och det är nödvändigt att så långt det är möjligt undvika att försämra livsmiljöerna, i synnerhet om det finns skyddsvärda eller rödlistade arter på platsen. En plats ekologiska värden har i det här arbetet enbart bedömts utifrån en översiktlig kartanalys. Om platsen ligger inom ett naturreservat, inom strandskyddsområde, inom ett område som bedöms ha höga eller mycket höga naturvärden på land eller i vatten enligt stadens strandinventering<sup>7</sup>, om den ligger inom ett kärnområde eller inom ett område som är livsmiljö för skyddsvärda arter enligt ESBO<sup>8</sup> samt om platsen ligger inom habitatnätverk för grodor eller fladdermöss görs bedömningen att det finns en risk för påverkan på ekologiska värden och en fördjupad analys behöver göras.

## Beskrivning av faciliteter och kommunikationer

Beskrivningen av faciliteter, kommunikationer och tillgänglighet samt parkering vid varje föreslagna plats kommer från referensgruppen samt analys av flygbilder för områdena. Det kan finnas ytterligare funktioner vid vissa platser som inte har identifierats. Det behöver exempelvis göras en analys gällande tillgänglighet för personer med funktionsvariationer samt äldre personer. Både valet av plats samt typ av bad, exempelvis sandstrand eller bryggbad, har stor betydelse för möjligheten att tillgängliggöra badet för

---

<sup>7</sup> Miljöförvaltningen (2010), se referenser.

<sup>8</sup> Ekologiskt särskilt betydelsefulla områden (ESBO) är områden med särskilt viktiga funktioner för växt- och djurlivet inom Stockholms blågröna infrastruktur och finns återgivna som analys i stadens översiktsplan.



personer med funktionsvariationer. Färdväg för räddningstjänst behöver studeras mer i detalj för att garantera dess tillgänglighet till platsen. Dessutom behöver val av möjliga transportsätt för besökare till badet beslutas. Om bilparkering anläggs kan det generera ökat bilresande men även göra badplatsen tillgänglig för fler. Cykelparkering bör alltid anläggas om det inte redan finns i närområdet.

## Möjliga platser att utreda vidare för nya bad

I Tabell 1 nedan listas de platser som har utretts vidare som möjliga offentliga badplatser i framtiden (se även Figur 4–7). Svårighetsgrad för genomförande har uppskattats baserat på de tekniska förutsättningarna för varje plats. Vissa föroreningsrisker går att åtgärda medan andra istället får hanteras genom avrådan från bad om problem uppstår. För vissa platser krävs det en mindre insats för att inrätta ett bad medan det på andra platser kan vara svårare på grund av platsens förutsättningar. Exempelvis kan påverkan från VA-anläggningar kräva omfattande utredning och resultera i stora investeringskostnader, en kostnad som kan kräva finansiering då det inte ligger inom VA-kollektivets ansvar. I nästa skede behöver en mer djupgående utredning göras för bedömning av platsens förutsättningar för bad.

Det är främst stadsdelsnämnderna som är verksamhetsutövare för de offentliga badplatserna men på vissa av de föreslagna platserna kan det finnas flera markförvaltare inom ett mycket litet område och vem som blir verksamhetsutövare för badet behöver specificeras närmare.

I Tabell 2 listas de platser som i någon mån är under utredning för bad eller som har utretts för bad sedan tidigare men som ännu ej har blivit offentliga badplatser.

### Tabell 1

Möjliga platser att utreda vidare för nya bad. Dessa har tagits fram och utvärderats inom ramen för handlingsplanen med uppskattad svårighetsgrad för genomförande. Bedömning av svårighetsgrad baseras enbart på de tekniska förutsättningarna.

Stadsdelsförvaltning	Namn	Svårighetsgrad
Bromma	Badberget, Nockeby	Medel
Bromma	Bällstaviken södra	Svårare
Bromma	Ljunglövska slottet	Medel

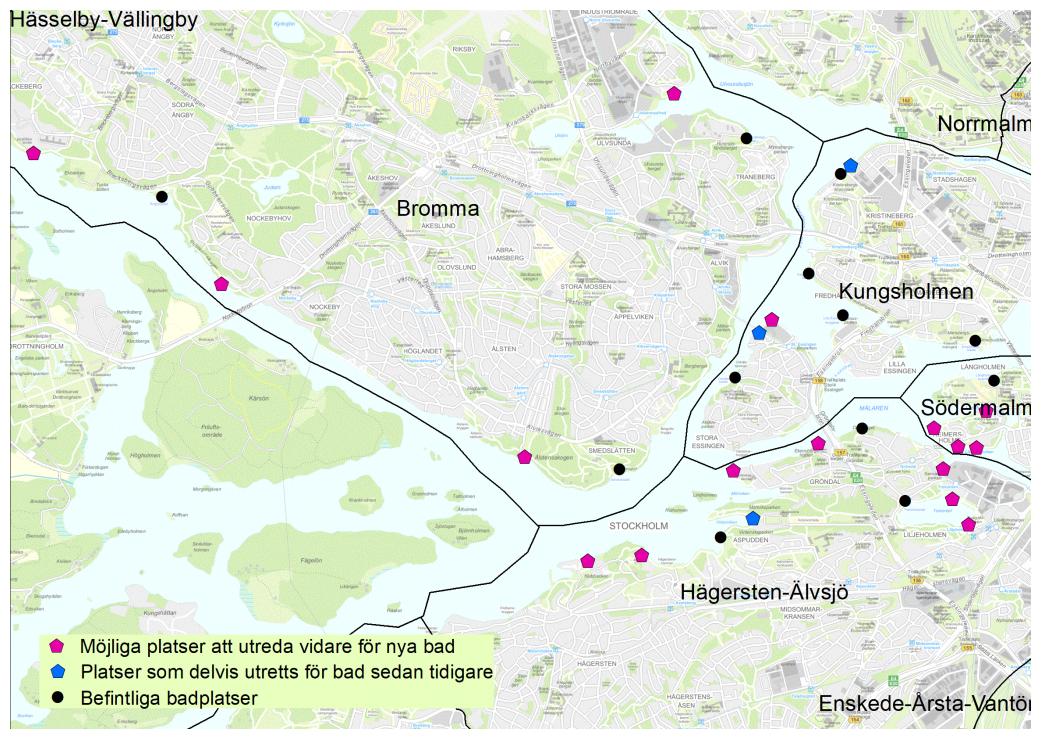
<b>Stadsdelsförvaltning</b>	<b>Namn</b>	<b>Svårighetsgrad</b>
Bromma	Ålstensängen, Ålsten	Medel
Enskede-Årsta-Vantör	Årstavikens bryggor	Medel
Enskede-Årsta-Vantör	Årstabäckens utlopp	Medel
Farsta	Magelungen Farsta strand	Medel
Farsta	Magelungen Fagersjö	Svårare
Hägersten-Älvsjö	Bryggvägen, Ekensberg	Medel
Hägersten-Älvsjö	Gröndalsvägen	Lättare
Hägersten-Älvsjö	Eolshäll	Medel
Hägersten-Älvsjö	Klubbensborg	Medel
Hägersten-Älvsjö	Lövholmen	Svårare
Hägersten-Älvsjö	Trekanten	Medel
Kungsholmen	Ångtvätten, Stora Essingen	Medel
Norrmalm	Bellevueparken, Brunnsviken	Medel
Skarpnäck	Scoutstugan Drevviken	Lättare
Skarpnäck	Scoutstuga Flaten	Medel
Södermalm	Anders Franzens park	Svårare
Södermalm	Erikdalslundens koloniområde	Medel
Södermalm	Fredriksdalstorget	Svårare
Södermalm	Hammarbyterrassen	Medel
Södermalm	Reimersholme	Medel
Södermalm	Utökning av Tanto	Lättare

<b>Stadsdelsförvaltning</b>	<b>Namn</b>	<b>Svårighetsgrad</b>
Östermalm	Djurgården	Medel

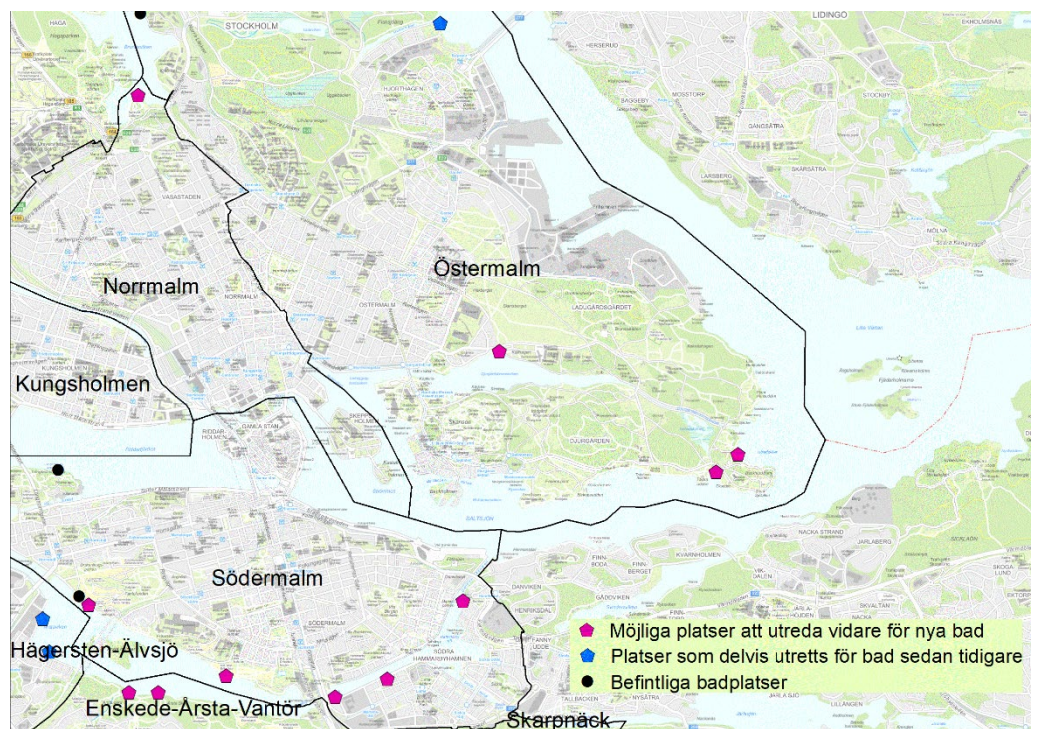
## Tabell 2

Platser som delvis har utretts för bad sedan tidigare samt uppskattad svårighetsgrad för genomförande baserat på de tekniska förutsättningarna.

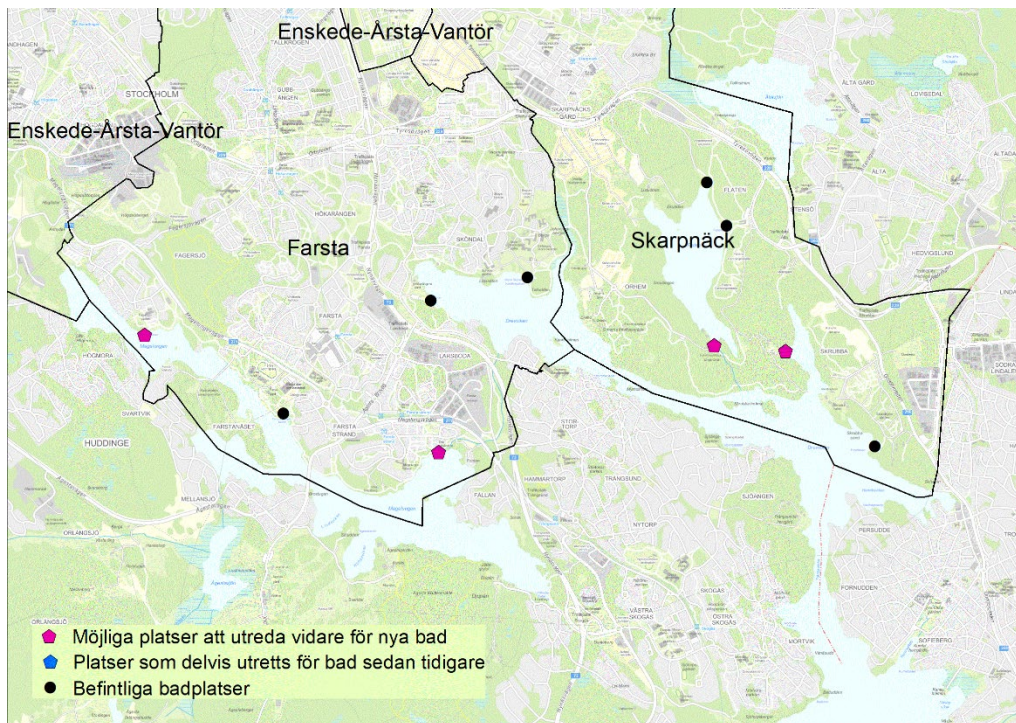
<b>Stadsdelsförvaltning</b>	<b>Namn</b>	<b>Svårighetsgrad</b>
Kungsholmen	Hornsbergs strandpark	Medel
Kungsholmen	Källbergsparken, Stora Essingen	Medel
Hägersten-Älvsjö	Herrängens brygga	Lättare
Hägersten-Älvsjö	Liljeholmskajen	Medel
Hägersten-Älvsjö	Marievik	Medel
Hägersten-Älvsjö	Vinterviken	Lättare
Östermalm	Kolkajen	Medel



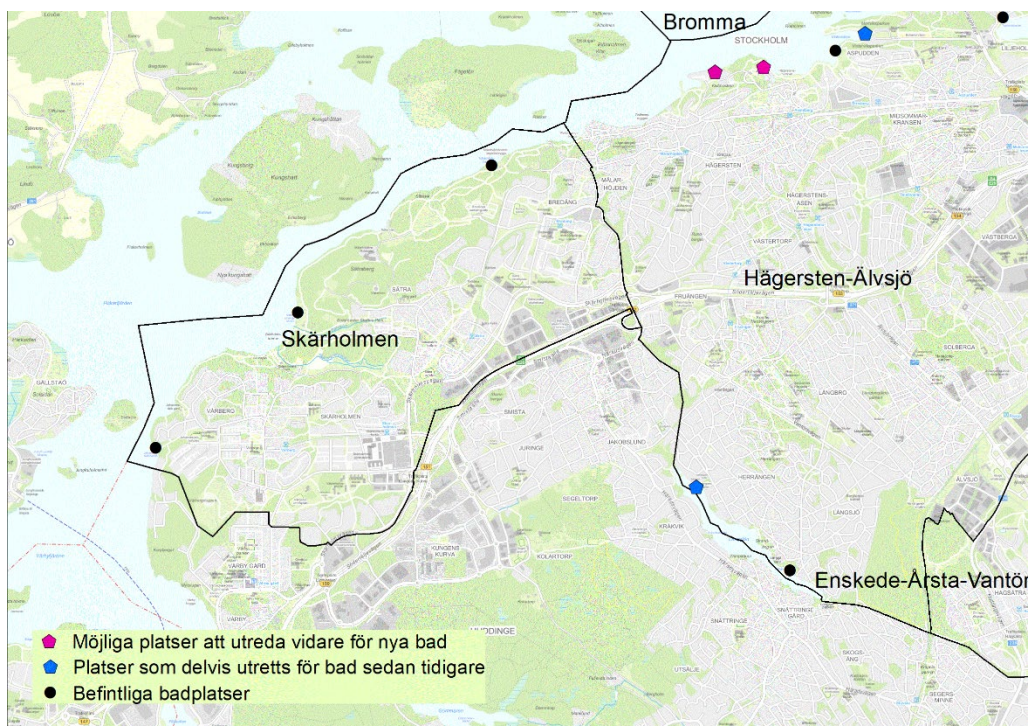
Figur 4. Möjliga platser att utreda vidare för nya bad i nordvästra Stockholm.



Figur 5. Möjliga platser att utreda vidare för nya bad i nordöstra Stockholm.



Figur 6. Möjliga platser att utreda vidare för nya bad i sydöstra Stockholm.



Figur 7. Möjliga platser att utreda vidare för nya bad i sydvästra Stockholm.

Utöver platserna i Tabell 1 finns nedanstående sju platser som föreslagits som offentliga badplatser men som av olika anledning inte har tagits med i listan över möjliga badplatser:

- **Loudden** – Området utgörs idag av industriområde och det finns därmed inte förutsättningar för bad men det kan komma att finnas i framtiden när området omvandlas till en ny stadsdel med bland annat bostäder.
- **Liljeholmshamnen** – Liljeholmshamnen kommer att utvecklas med omfattande bebyggelse och det kommer troligen att bli svårt att avsätta erforderlig mark för bryggor intill kajen.
- **Alvik** – Ny bebyggelse planeras även i Alvik. Bad diskuteras inom planprogram Alvik Östra och har därför inte tagits med i listan.
- **Bällstaån** – Badplats i Bällstaån är inte lämpligt i dagsläget på grund av otillfredsställande vattenkvalitet samt att ån är för grund för bad.
- **Sätraskogen** – Förslag på bad i Sätraskogen har strukits eftersom området är naturreservat, kuperat och saknar färdvägar för provtagning och räddningstjänst. Det finns dessutom redan två bad inom reservatet.
- **Magelungen, Rågsved** – Förslag på badplats inne i Fagersjöviken längs med västra stranden i Rågsveds naturreservat har uteslutits eftersom förutsättningarna för bad är dåliga. Området är ett grundare våtmarksområde med klipphällar, mycket vass och vattenväxter och här saknas färdväg för provtagning och räddningstjänst.
- **Sydost om Hökarängsbadet** – Platsen ingår i planprojektet Karlsviks strand där det bland annat planeras för en upprustning av Hökarängsbadet. Bedömningen inom planprojektet är att en badplats sydost om befintligt bad inte är aktuellt på grund av för stor påverkan på ekologiska värden.

## Platsernas olika förutsättningar

Det finns olika hinder för att anlägga offentliga bad i olika stadsdelar. Nedan redovisas de hinder som har framkommit under planens framtagande.

## Platser i innerstaden och närförort

För de flesta bad i innerstad och närförort, exempelvis Södermalm, Årsta, Reimersholme, Gröndal, Liljeholmen och Hammarby sjöstad, finns bräddavlopp eller utlopp för dagvatten nära de föreslagna platserna. För att säkerställa att badvattenkvaliteten är godtagbar bör bräddvolym och bräddningstillfällen utredas närmare. Om det sker bräddningar regelbundet kan badvattnet vara otjänligt. Till Hammarby sjö kan det även brädda spillvatten

från reningsverk, något som inte sker särskilt ofta men som kan få stor lokal påverkan.

Vid de föreslagna badplatserna på Södermalm finns båtuppsättningsplatser som kan ge upphov till föroreningar i sediment och i Gröndal, Liljeholmen och Hammarby Sjöstad finns industrier och verkstäder som kan utgöra källor till föroreningar. Platserna bör utredas närmare för att bedöma om sanering krävs för att göra dem lämpliga som offentliga badplatser.

I Hammarby Sjöstad finns också ett möjligt hinder i att farleden går i en smal kanal mellan Södermalm och fastlandet. På de föreslagna platserna finns skydd i form av barriärer mot farleden som dock måste utredas för att se om de är tillräckliga för att skydda badande från båttrafik. En potentiell risk med en barriär är stillastående vatten, som i kombination med dagvatten från föroreningskällor kan skapa otjänligt badvatten och förorenade sediment. Sådan risk har till exempel framkommit vid Hammarbyterassen där både bräddavlopp, utlopp av dagvatten, förorenade områden i närområdet och risk för stillastående vatten finns. Stärkta möjligheter till bad och rekreation vid stadens vatten i innerstaden kan behöva ställas i relation till den kommersiella sjöfarten och värdet av att säkra välfungerande kajer och framkomlighet samt säkerhet i farled.

## Platser i ytterförort

Längre ut från innerstaden finns platser där förutsättningarna för bad är bättre gällande vattenkvalitet. Sådana finns till exempel vid Flaten, vid scoutstugan i Drevviken eller vid Ljunglöfska slottet i Blackeberg. Där är istället ekologiska värden, kommunikationer, parkeringsplatser, faciliteter och markägarfrågor potentiella hinder för att anlägga offentliga bad. I ett antal områden har närliggande småbåtshamnar och båtuppsättningsplatser noterats som möjliga risker för badandes säkerhet och för att sedimenten kan vara förorenade. För dessa badplatser bör ytterligare utredning göras av vilken typ av båtbottnfärger som använts vid platsen och om det finns föroreningar i sedimenten. Att avgränsa ett område med hjälp av bojar kan vara ett sätt att skapa en skyddad zon för badande från båtar som går in och ut ur en småbåtshamn. Utöver det kan felaktiga avlopp ibland finnas vid båtklubbar, vilka i sådana fall ger upphov till mikroorganismer i vattnet. På vissa platser uppstår även en intressekonflikt med fritidsbåtlivet där inrättandet av ny offentlig badplats innebär att båtklubbar behöver flyttas, något som gäller för



exempelvis Hammarbyterassen. Detta rör både innerstaden och ytterförort. En avvägning behöver göras i varje enskilt fall mellan intresset för bad och andra intressen som finns på platsen.

Vad gäller ekologiska värden ligger de flesta föreslagna platserna i områden med ekologiska värden. Det kan vara områden som är skyddade av ett naturreservat eller berörs av strandskydd. Det kan också vara platser som ligger inom områden som bedömts vara ekologiska kärnområden, exempelvis platserna vid Flaten och Magelungen, livsmiljöer för skyddsvärda arter eller spridningszoner för arter på land. Att anlägga en ny offentlig badplats kan innebära ett ingrepp som påverkar viktiga habitat och förutsättningar för platsen att utgöra en livsmiljö för djur och växter. Det kan också påverka förutsättningarna för arter att spridas mellan områden och därmed påverka ekologiska värden i större omfattning. Det är därför viktigt att se över hur en offentlig badplats kan komma att påverka de ekologiska funktionerna vid just den platsen.

## Det fortsatta arbetet framåt

I handlingsplanen redovisas möjliga platser att utreda vidare för nya bad. Listan är inte uttömmande utan det kan framkomma att även andra platser är lämpliga som offentliga badplatser. Det är verksamhetsutövaren som beslutar om att inrätta nytt bad. Materialet utgör ett underlag för stadsbyggnadsnämnden, exploateringsnämnden och övriga berörda nämnder i den strategiska planeringen av staden. Handlingsplanen ger vägledning kring vad som behöver utredas och vilka lagar som gäller vid inrättande av ny offentlig badplats, allt för att underlätta och möjliggöra för fler badplatser i staden.

Arbetsgång vid inrättande av ny offentlig badplats (ansvarig inom parentes, VU = verksamhetsutövare):

### Behov av ny badplats

- I den strategiska planeringen av staden identifieras ett intresse och behov av ny badplats.
- Förslag på möjliga platser att utreda vidare för bad presenteras i handlingsplanen.



### Platsens förutsättningar

- Bedömning av platsens förutsättningar för bad och eventuellt även möjlighet att upphäva badförbud (VU).
- Genomgång av påverkanskällor och bedömning av ekologiska värden (VU).
- Provtagning av vattenkvalitet under badsäsong. 2 års provtagning rekommenderas (VU).



### **Om prövning krävs**

- Bedömning av om prövning krävs, exempelvis om platsen omfattas av strandskydd, naturreservat, biotopskydd, nationalstadspark eller om det kan bli fråga om väsentlig ändring av naturmiljön eller vattenverksamhet (VU).



### **Beslut om ny badplats**

- Verksamhetsutövaren beslutar om att inrätta ny badplats (VU).
- Miljöförvaltningen underrättas om att offentligt bad planeras (VU).



### **Ändring ordningsföreskrifter**

- Hemställa till kommunfullmäktige att ändra i de lokala ordningsföreskrifterna (VU).
- Ändring krävs i de lokala ordningsföreskrifterna oavsett om badförbud gäller för platsen eller inte.



### **Inrättande av ny badplats**

- Ansök om bygglov vid behov (VU).
- Se över behov av faciliteter (VU).
- Se över behov av livräddningsutrustning (VU).



### **EU-bad (>200 badande)**

- Upprätta badvattenprofil, klassificera badvattenkvalitet med mera (MF).
- Badvattenprofil rekommenderas även för övriga bad.

## Referenser

Miljöförvaltningen (2007) *Handlingsplan badvatten*.

Miljöförvaltningen (2010) *Inventering av stränder i Stockholms stad 2010 – naturvärden och tillgänglighet*.