



Stockholms
stad

Stockholms stads Trygghetsprogram 2024 – 2027

start.stockholm

Innehållsförteckning

Inledning	4
Lagstiftning och koppling till andra styrdokument	5
Styrning och uppföljning	6
Begreppsram	7
Hur staden arbetar brottsförebyggande och trygghetsskapande	9
Uppdrag och ansvar	9
Struktur för arbetet	10
Samverkan	15
Kommunikation.....	17
Fokusområden för stadens trygghetsskapande och brottsförebyggande arbete	19
Förebyggande arbete	20
Riktade sociala insatser	23
Stadens offentliga miljö	27
Stadsutveckling	31

Inledning

Att Stockholm ska vara en trygg och säker stad är det övergripande målet för stadens samlade brottsförebyggande och trygghets-
skapande arbete. Arbetet med att skapa en trygg stad är ett ansvar som sträcker sig över samtliga nämnder och bolagsstyrelser. Genom att långsiktigt minska bakgrundsorsakerna till brott och otrygghet som segregation, ekonomisk och social utsatthet, otrygga familjeförhållanden och planering och skötsel av den offentliga miljön har staden som vision att inte ha några särskilt utsatta eller utsatta områden samt att öka tryggheten i hela staden.

Trygghetsprogrammet är ett styrdokument som anger inriktning för stadens brottsförebyggande och trygghetsskapande arbete samt tydliggör ansvarsfördelning för stadens nämnder och bolagsstyrelser utifrån gällande lagar och ansvarsområden.

Brottslighet och otrygghet hänger ofta ihop och kan påverka stockholmarnas känsla av frihet och livskvalitet. Otrygghet och oro för brott kan medföra begränsningar i invånarnas vardag. Trygghetsmätningar visar att nivåerna av otrygghet är högre än nivåerna av brottsutsatthet samt att otrygghet och oro kan föra med sig konsekvenser som att exempelvis inte gå ut på kvällen eller undvika vissa platser. Just detta är vanligt bland äldre personer trots att de utsätts för brott i mindre utsträckning än yngre personer. Otrygghet och risken att utsättas för brott varierar mellan olika delar av staden, tid på dygnet och vem du är. Diskrimineringsgrunderna kön, könsöverskridande identitet eller uttryck, etnisk tillhörighet, religion eller annan trosuppfattning, funktionsnedsättning, sexuell läggning och ålder är faktorer som påverkar graden av otrygghet och risken att utsättas för brott. Utöver brottslighetens effekter på människors trygghet, välmående och livskvalitet innebär brottslighet också kostnader för samhället på kort och lång sikt. Brottsligheten kan också leda till att vissa områden blir mindre attraktiva för både boende och för näringsidkare.

Staden har en central roll i arbetet med att öka trygghet och minska brottslighet i samhället. Kommuner har genom *lag (2023:196) om kommuners ansvar för brottsförebyggande arbete* ett ansvar för det brottsförebyggande arbetet. Lagen syftar till att säkerställa att kommunernas brottsförebyggande arbete är effektivt och kunskapsbaserat. Inom stadens verksamheter återfinns ett flertal verktyg och arbetssätt som är avgörande för ett effektivt och

kunskapsbaserat lokalt brottsförebyggande arbete. Arbetet sker tvärsektoriellt och på bred front i såväl skola som i socialtjänst och i utvecklingen av en ren, attraktiv och trygg stadsmiljö.

Stadens trygghetsprogram, som också utgör stadens brottsförebyggande program, tydliggör att stadens brottsförebyggande och trygghetskapande arbete är prioriterat och att det ska råda en samsyn om syfte och mål med arbetet. Programmet ger en struktur för hur stadens brottsförebyggande och trygghetskapande arbete ska planeras, genomföras, kommuniceras och följas upp.

Programmet ska också vägleda stadens verksamheter i att bedriva ett målmedvetet brottsförebyggande och trygghetskapande arbete som utgår från aktuell data, kartläggningar, orsaksanalyser och väl övervägda åtgärder samt tydliggöra vikten av en långsiktig planering och samverkan internt i staden och med externa aktörer. Slutligen ska programmet säkerställa att arbetet utgår från stadens samlade hållbarhetsarbete i Agenda 2030 och genomsyras av ett jämställdhetsperspektiv, barnperspektiv, funktionshinderperspektiv, hbtqi-perspektiv samt äldreperspektiv.

Lagstiftning och koppling till andra styrdokument

Flera lagar har tydlig bäring på kommuners ansvar för att vidta åtgärder som är brottsförebyggande. Socialtjänstlagen (2001:453), skollagen (2010:800) och plan- och bygglagen (2010:900) innehåller samtliga bestämmelser med direkt inverkan på det brottsförebyggande arbetet. Från och med 1 juli 2023 regleras kommuners ansvar för det brottsförebyggande arbetet genom lag (2023:196) om kommuners ansvar för brottsförebyggande arbete. Lagen syftar till att säkerställa att kommunernas brottsförebyggande arbete är prioriterat, effektivt och kunskapsbaserat. Enligt lagen ska kommunen:

- ta fram en lägesbild över brottsligheten i kommunen som innefattar omfattning och konsekvenser,
- utifrån lägesbilden besluta om en åtgärdsplan, där åtgärder som ska vidtas för att förebygga brott framgår,
- minst vartannat år uppdatera lägesbilden och följa upp åtgärdsplanen,
- ha en samordningsfunktion för brottsförebyggande frågor som bidrar till att samordna och stödja i genomförandet av kommunens brottsförebyggande arbete. Samordningsfunktionen ska utgöra en kontaktpunkt och bidra till att information om kommunens brottsförebyggande arbete sprids till berörda.

Trygghetsprogrammet sätter ramarna för stadens brottsförebyggande och trygghetsskapande arbete och beskriver processen för samverkan samt de områden inom staden som är mest aktuella för att bedriva den sortens arbete. Stadens trygghetsprogram och stadens säkerhetsprogram är sammanlänkade. I säkerhetsprogrammet beskrivs bland annat inriktning för krisberedskap, civilt försvar, säkerhetsskydd, informationssäkerhet och olycksförebyggande arbete.

I staden finns en mängd andra beslutade program, riktlinjer och stödmaterial som på en mer detaljerad nivå beskriver delar av arbetet. Ett exempel på ett nära sammankopplat styrdokument är samverkansöverenskommelsen mellan staden och Polisregion Stockholm som beskriver riktning, mål och prioriteringar med det gemensamma brottsförebyggande arbetet. I bilagan till den övergripande samverkansöverenskommelsen framgår vilka områden som är mest prioriterade i det gemensamma arbetet. Dessa är:

- Unga i riskzon för destruktivt beteende
- Otrygga och brottsutsatta platser
- Systemhotande brottslighet
- Särskilt utsatta och sårbara brottsoffer
- Kriminella miljöer och livsstilar

Styrning och uppföljning

Det brottsförebyggande och trygghetsskapande arbetet är integrerat i stadens ordinarie styr- och ledningsmodell. Kommunfullmäktiges mål om att tryggheten ska öka genom förebyggande insatser är det övergripande målet men trygghetsperspektivet är relevant under flera av kommunfullmäktiges mål.

Nämnder och bolagsstyrelser ska i samband med ordinarie verksamhetsplanering formulera egna mål och aktiviteter med utgångspunkt i trygghetsprogrammet och stadens budget. Mål och aktiviteter ska på ett tydligt sätt leda till utveckling av det egna arbetet och bidra till den övergripande måluppfyllelsen.

Uppföljning ska genomföras inom ramen för den ordinarie uppföljningen av kommunfullmäktiges mål och budget. Nämnder och bolagsstyrelser ska bidra till goda beslutsunderlag genom lokala lägesbilder och orsaksanalyser som bygger på både kvalitativa och kvantitativa källor, mer om detta i kommande avsnitt. Stadens trygghetsmätning som genomförs vart tredje år utgör även ett viktigt uppföljningsunderlag om hur stockholmarna upplever

tryggheten i staden. I Trygghetmätningen får stockholmarna svara på frågor kring trygghet och oro i bostadsområdet, oro för att utsättas för brott, upplevda ordningsproblem samt utsatthet för brott.

Styrning och uppföljning integreras med fördel i arbetet som bedrivs inom ramen för överenskommelsen med Polisregion Stockholm.

Begreppsram

Inom det brottsförebyggande och trygghetsskapande arbetet används en rad olika begrepp. För att Stockholms stads arbete ska bli tydligt presenteras nedan de begrepp staden väljer att använda. Begreppen är hämtade från lagtext, från Brottsförebyggande rådet (Brå) och från polisen.

Brott

Brott är en handling som är belagd med straff i svensk lag.

Otrygghet

Att vara otrygg innefattar oro för att utsättas för brott, oro för att närstående ska utsättas för brott, oro över brottsligheten i stort och en mer allmän känsla av otrygghet.

Brottsförebyggande arbete

Brottsförebyggande arbete, eller brottsprevention, syftar till att minska, begränsa eller eliminera brottslighet och dess skadeverkningar. Det brottsförebyggande arbetet delas vanligen in i två delar: social respektive situationell brottsprevention. Den första syftar till att på längre sikt påverka de förhållanden som påverkar brottsbenägenhet medan den senare riktar in sig på att försvåra tillfällena för kriminalitet i de situationer där brott kan uppstå.

Social prevention

Att påverka människors benägenhet att begå brott genom att förstärka individens förmåga till självkontroll och genom att stärka de sociala banden till samhället. Tidigt föräldrastöd, deltagande i förskola, en välfungerande skolgång och riktade sociala insatser är exempel på social prevention.

Situationell prevention

Att förhindra eller försvåra att brott begås genom att förändra den aktuella platsen eller situationen där brott kan begås. Fordonshinder,

kamerabevakning, belysningsåtgärder och siktförbättrande åtgärder är exempel på situationell prevention.

Trygghetsskapande arbete

Trygghet innebär att känna tillit till sina medmänniskor och att känna säkerhet. För att känna sig trygg krävs även en avsaknad av rädsla, oro och risk. Motsatsen till trygghet är otrygghet. Oro och rädsla för brott är en del av otrygghet och brottsförebyggande arbete har därmed en trygghetsskapande inverkan. Riktade trygghetsskapande åtgärder kan genomföras vars syfte inte primärt är att förhindra brott utan att öka tryggheten hos invånarna. Detta kan till exempel vara insatser som skapar en attraktiv och tillgänglig offentlig miljö för olika målgrupper, på exempelvis torg eller i parker. Stadens uppsökande verksamheter såsom fältassistenter och ordningsvakter skapar trygghet genom synlighet, kontaktskapande dialog, information, råd och stöd. Det finns även flera andra verksamheter i staden som arbetar trygghetsskapande som exempelvis skolan, medborgarkontor och bibliotek.

Utsatt område och särskilt utsatt område

Ett *utsatt område* är ett geografiskt avgränsat område som karaktäriseras av låg socioekonomisk status och påverkan av kriminalitet på lokalsamhället. Ett *särskilt utsatt område* kännetecknas därtill av allmän obenägenhet att delta i rättsprocessen, svårigheter för polisen att fullfölja sitt uppdrag, parallella samhällsstrukturer, våldsbejakande extremism och närhet till andra utsatta områden.

Hur staden arbetar brottsförebyggande och trygghetsskapande

Uppdrag och ansvar

- Samtliga nämnder och bolagsstyrelser ska utifrån sina respektive ansvarsområden utforma, vidta och följa upp åtgärder för att minska antalet brott och öka tryggheten för boende, besökare och företagare
- Stadsdelsnämnderna har ansvar för samordningen av det brottsförebyggande och trygghetsskapande arbetet inom respektive geografiskt område
- Stadsdelsnämnderna ska leda det lokala arbetet enligt nedan beskrivna struktur för arbetet
- Facknämnderna och bolagsstyrelserna ansvarar för respektive verksamhetsområde och ska bidra med kunskap och resurser till stadsdelsnämndernas arbete när detta är påkallat
- Allt arbete ska kvalitetssäkras och följas upp så att rätt åtgärder genomförs mot ett identifierat problem

Stadens nämnder och bolagsstyrelser har i uppdrag att värna de grundläggande värden som samhället vilar på: demokrati, rättssäkerhet och mänskliga fri- och rättigheter. Att stadens verksamheter genomsyras av dessa värden är en förutsättning för att skapa förtroende för stadens verksamheter vilket i sin tur bidrar till trygghet. Det brottsförebyggande och trygghetsskapande arbetet i Stockholms stad ska bedrivas på såväl central som lokal nivå. Den centrala nivån utgörs av kommunstyrelsen och den lokala nivån utgörs av stadsdelsnämnder, facknämnder och bolagsstyrelser. Medarbetare i staden ska bidra i arbetet utifrån uppdrag och ansvar.

Central nivå

Den centrala nivån ska inrikta, samordna, stödja, följa upp och utveckla stadens samlade brottsförebyggande och trygghetsskapande arbete utifrån kunskap om de mest framträdande utmaningarna och behoven. Kommunstyrelsen har det stadsövergripande ansvaret att leda och samordna arbetet.

Lokal nivå

Nämnder och bolagsstyrelser har ett långtgående ansvar som sträcker sig inom det egna verksamhetsområdet. Varje verksamhet ska säkerställa att arbetet kan bedrivas på ett fullgott sätt i enlighet

med gällande lagstiftning, relevanta riktlinjer, handlingsprogram, strategier och anvisningar samt att det finns kompetenser och resurser tillgängliga i den utsträckning som krävs. Samtliga nämnder och bolagsstyrelser ska ha en utsedd samordnare som ansvarar för att samordna och förankra det brottsförebyggande och trygghetsskapande arbetet, inklusive samverkan internt och externt. Om hinder uppstår i arbetet lokalt ska detta lyftas till den centrala nivån.

Chefers ansvar

Chefer i staden har ett särskilt ansvar för att säkerställa att trygghetsprogrammet sprids till berörda medarbetare inom verksamheterna och omsätts i praktiken genom ett målmedvetet brottsförebyggande och trygghetsskapande arbete som utgår från kartläggningar, aktuell data, orsaksanalyser och väl övervägda åtgärder.

Chefer ansvarar för att verksamheten deltar i samverkan internt och externt för att nå det övergripande målet. För att utförarledet ska nås av mål och struktur för arbetet är det viktigt att stadens chefsled på alla nivåer är delaktiga i att förmedla innehållet samt ge tydliga direktiv om samverkan. Cheferna ansvarar för att tillsammans med medarbetare i ordinarie processer följa upp hur verksamhetens brottsförebyggande och trygghetsskapande arbete genomförs internt och i samverkan med aktuella aktörer externt.

Medarbetares ansvar

Medarbetare i stadens verksamheter ska ha kunskap om innebörden i stadens trygghetsprogram och om hur den egna insatsen bidrar till stadens brottsförebyggande och trygghetsskapande arbete.

Medarbetare ska delta i samverkan internt och externt för att nå det övergripande målet i programmet. Medarbetare som särskilt har uppdrag inom trygghetsområdet ska ha en mycket god kunskap om stadens struktur för det brottsförebyggande och trygghetsskapande arbetet och hur det bedrivs utifrån kartläggningar, aktuell data, orsaksanalyser och väl övervägda åtgärder.

Struktur för arbetet

Strukturen för stadens brottsförebyggande och trygghetsskapande arbete utgår från kraven som ställs i lag (2023:196) om kommuners ansvar för brottsförebyggande arbete, som exempelvis att lokal lägesbild över brottsligheten, åtgärdsplaner, uppföljning och frågor kopplat till samordning ska finnas på plats. Vidare bygger strukturen på Brås rapporter *Samverkan i lokalt brottsförebyggande*

arbete (2020) och Orsaksanalys i lokalt brottsförebyggande arbete (2018) som beskriver processer för att utveckla och genomföra lokalt brottsförebyggande arbete.

För Stockholms stad är strukturerad samverkan internt, både mellan och inom nämnder och bolagsstyrelser, avgörande för ett effektivt brottsförebyggande och trygghetsskapande arbete och nedan beskrivs denna process. På vissa områden krävs samverkan med externa aktörer där polisen är särskilt viktig. Samverkansprocessen är ett kunskapsbaserat arbetssätt om hur lokala aktörer tillsammans ska arbeta brottsförebyggande. Samverkan i brottsförebyggande och trygghetsskapande arbete innebär att aktörer samordnar och tillför sina specifika resurser, kompetenser och kunskaper för att minska risken för brott. Syftet med samverkan är att aktörer tillsammans skapar ett resultat som är mer än vad en part på egen hand kan åstadkomma.

Samverkansprocessen beskrivs i följande fem steg:

1. Arbete initieras
2. Egna kartläggningar och orsaksanalyser
3. Gemensam kartläggning, prioritering och målsättning
4. Genomförande
5. Uppföljning

Därefter börjar arbetet om igen. De olika stegen är inte exakt avgränsade och arbetet går inte alltid framåt steg för steg eftersom ny information eller nya förhållanden kan innebära att omtag behöver göras.

Ett strukturerat samverkansarbete bidrar till att samverkan blir kontinuerlig och hållbar, att gemensamma konkreta mål tas fram, att tid och resurser avsätts till gemensamma åtgärder, att mandat ges till att fatta beslut samt att samverkan blir en del av ordinarie verksamhet. Syfte, mål, arbetssätt och organisation kan slås fast i en samverkansöverenskommelse.

Steg 1 – Arbete initieras

Det första steget i processen berör verksamhetens ledning som fattar beslut om samverkan och skapar struktur och förutsättningar för samverkansarbete. Samverkan bör initieras om det finns ett behov eller ett problem som olika verksamheter kan och bör lösa tillsammans. Det kan handla om verksamhetsmål, budgetuppdrag eller andra utmaningar som bäst löses i samverkan.

Steg 2 – Egen kartläggning

Lägesbild

Arbetet påbörjas genom att respektive aktör tar fram en egen lokal lägesbild som beskriver aktuella utmaningar, lokala förhållanden, behov och resurser. Detta arbetssätt aktualiseras exempelvis i arbetet med de prioriterade områdena i samverkansöverenskommelsen med polisen. I lägesbilden ingår både att inhämta kunskap från medarbetare samt aktuell data. Staden har tillgång till flera mätningar gällande otrygghet och brottslighet:

- Trygghetsmätningen
- Regional trygghetsmätning
- Stockholmsenkäten
- Skolenkäter
- Data från Tyck till-appen
- Medborgarundersökningen

Resultat från stadens mätningar kan användas tillsammans med data från analysverktyget Trygghet på karta som är stadens kartverktyg för att analysera och sammanställa data från olika källor, exempelvis trygghetsmätningen, anmälda brott, skjutningar och statistik från ordningsvakter. Mer information om hur analysverktyget kan användas finns på stadens intranät.

Det är viktigt att reflektera över de resultat som framkommer i lägesbilden, då en ökad förståelse för vad brottslighet kan innebära ger samverkansaktörerna bättre förutsättningar att förebygga brott och minska allmänhetens rädsla eller oro för brott. Utifrån respektive lägesbild samlas kunskap om den lokala situationen.

Steg 3 – Gemensam kartläggning, prioritering och orsaksanalys

När lägesbilden är klar ska en prioritering göras. Om flera parter samverkar i arbetet och har tagit fram egna lägesbilder är det dags att lägga ihop dem till en gemensam lägesbild.

Prioritering

En prioritering för samverkan i det brottsförebyggande och trygghetsskapande arbetet behöver därefter göras. Prioriteringen innebär att det brottsförebyggande arbetet avgränsas till förhållanden som de inblandade aktörerna har möjlighet att påverka och som samtliga parter har resurser till.

Orsaksanalys

Efter att en gemensam lägesbild har tagits fram och en prioritering av det gemensamma arbetet gjorts är det av vikt att fördjupa kunskapen genom att göra en orsaksanalys. Det handlar om att försöka förstå varför ett problem uppstår och analysera vilka tänkbara faktorer som kan leda till att ett brott sker vid en viss tid vid en viss plats. De olika stegen i en orsaksanalys är:

- Förberedelse
- Fördjupa kunskapen
- Identifiera troliga orsaker
- Testa antagandena och gallra
- Välj ut och vidta åtgärder mot orsakerna

Genom att göra en strukturerad orsaksanalys undersöks omständigheter och förhållanden som leder till brottslighet. Om orsaksanalysen inte genomförs och åtgärder sätts in enbart utifrån en lägesbild finns det risk att insatserna endast bekämpar symptomen, det vill säga det identifierade problemet, och inte de bakomliggande orsakerna. Med utgångspunkt i orsaksanalysens resultat kan istället riktade och effektiva aktiviteter och åtgärder genomföras som är kopplade till orsakerna till problemen. Arbetet behöver sedan följas upp för att se om åtgärderna fått önskad effekt.

Steg 4 – Genomförande

Det är nödvändigt att formulera gemensamma mål för de aktiviteter som ska genomföras.

Formulera mål

För att nå ett långsiktigt brottsförebyggande arbete är det viktigt att ta fram SMART:a mål, både kortsiktigt och långsiktigt. SMART står för:

- *Specifika mål* om hur en brottstyp eller ett avgränsat problemområde ska förändras
- *Mätbara mål* som gör att förändringen är mätbar – antal, tid procent eller attityder
- *Acceperade mål* där alla berörda är överens om att förändringen är eftersträvansvärd
- *Realistiska mål* där förändringen kan uppnås med de åtgärder som föreslagits inom utsatt tid
- *Tidsatta mål* där det finns en tidsram för när förändringen ska vara genomförd

De åtgärder som väljs i det brottsförebyggande och trygghets-
skapande arbetet ska ha en effekt på aktuellt problem och utgår från
ett kunskapsbaserat arbetssätt. Socialstyrelsen har i samverkan med

Polismyndigheten och Skolverket tagit fram en lista på metoder som kan användas i det brottsförebyggande arbetet.

Genomför åtgärderna

Genomförandet handlar om att avsätta resurser för att genomföra åtgärderna men även att ha förmåga att göra sådant som inte planerats för, beroende på till exempel förändringar i omvärlden, organisatoriska förändringar eller brister som upptäcks i planeringen.

Steg 5 – Uppföljning

Det brottsförebyggande och trygghetsskapande arbetet ska bedrivas med utgångspunkt i väl avvägda arbetssätt och insatser. Arbetet ska dokumenteras, inneha kortsiktiga och långsiktiga mål, följas upp och utvecklas löpande. Såväl styrning som uppföljning sker inom ramen för stadens ordinarie processer med mål, aktiviteter och uppföljning i stadens system för integrerad ledning och styrning av verksamhet och ekonomi, ILS. Medarbetare i verksamheterna ska ha vetskap om hur det strukturerade brottsförebyggande och trygghetsskapande arbetet bedrivs och om aktuella mål och aktiviteter. Nämnder och bolagsstyrelser ska säkerställa att lämplig planering och uppföljning också genomförs tillsammans med samverkansaktörer. Detta sker till exempel inom ramen för den övergripande samverkansöverenskommelsen med Polisregion Stockholm där arbetet struktureras centralt och lokalt utifrån lägesbilder, orsaksanalyser, åtgärder och uppföljning.



Samverkan

Utmaningarna inom trygghetsområdet gör att varje enskild verksamhet, nämnd eller bolagsstyrelse ofta har begränsat handlingsutrymme att agera på egen hand. Därför är det av största vikt att det finns en väl fungerande samverkan i det dagliga arbetet, både internt och externt med relevanta aktörer.

Samverkan kan bekräftas i en överenskommelse. En samverkansöverenskommelse är ett verktyg för att skapa struktur och systematik i samverkan. Den utgör ett gemensamt dokument, som beskriver de problem parterna valt att samverka kring. Överenskommelsen bidrar till att ge ett helhetsperspektiv och skapa samsyn om brotts- och otrygghetsproblem samt till att tydliggöra roller och arbetsfördelning mellan parterna.

Exempel

- Lokala brottsförebyggande råd, styrgrupper för samverkansöverenskommelsen med polisen eller motsvarande sammanslutningar finns i alla stadsdelsnämnder där olika aktörer deltar, polisen och utbildningsnämnden ingår alltid. Andra representanter kan vara trafiknämnden, bolagsstyrelser, näringsliv och civilsamhällesorganisationer.
- Platssamverkan bedrivs där berörda nämnder och bolagsstyrelser, fastighetsägare, näringsliv, polis och andra aktörer samlas kring en gemensam vision och mål för en specifik geografisk plats.

Samordnare för trygghetskapande och brottsförebyggande arbetet

För att nå en effektiv samverkan krävs utsedda funktioner som håller ihop och driver på samverkansarbetet. Därför ska alla nämnder och bolagsstyrelser utse en samordnare med tydliga mandat i det brottsförebyggande och trygghetskapande samverkansarbetet. Samordnaren ansvarar för att signalera om samverkansarbetet inte ger den effekt som eftersträvas. Om hinder uppstår i arbetet lokalt ska detta lyftas till den centrala nivån, kommunstyrelsen.

Samverkansöverenskommelse med Polisregion Stockholm
Staden och Polisregion Stockholm har tecknat en övergripande samverkansöverenskommelse som beskriver prioriterade samverkansområdena där samverkan är särskilt påkallad på såväl lokal som central nivå. Samverkansöverenskommelsen utgår från berörda parter ansvarsområde, organisation och gällande

lagstiftning. Det övergripande målet med samverkansöverenskommelsen är att stockholmarnas trygghet ska öka och att den faktiska brottsligheten ska minska. Genom samverkansöverenskommelsen betonas en prioritering av ökad säkerhet och trygghet på de platser i staden där brottsligheten idag är hög.

Utöver den övergripande samverkansöverenskommelsen har samtliga stadsdelsnämnder lokala samverkansöverenskommelser med de lokala polisområdena som fastställer samverkansområden utifrån lokala lägesbilder, orsaksanalyser, aktiviteter och relevanta mål som följs upp. Berörda facknämnder och bolagsstyrelser involveras i arbetet både lokalt och centralt. Kommunstyrelsen ska i samarbete med stadsdelsnämnderna följa upp de lokala samverkansöverenskommelserna med polisen.

Andra samverkanspartners

Statliga myndigheter

I det brottsförebyggande arbetet sker samverkan med ett flertal statliga myndigheter däribland Arbetsmiljöverket, Brottsförebyggande rådet, Ekobrottsmyndigheten, Försäkringskassan, Inspektionen för vård och omsorg, Kriminalvården, Kronofogdemyndigheten, Länsstyrelsen i Stockholm, Migrationsverket, Tullverket, Skatteverket, Skolverket och Socialstyrelsen.

Regional samverkan

Stadens samarbete med Region Stockholm inbegriper både hälso- och sjukvårdsfrågor som rör till exempel missbruksbehandling, psykiatrisk vård, barn- och ungdomspsykiatri och uppsökande arbete i mödra- och barnhälsovården. Staden samarbetar också med Region Stockholm gällande trygghet i kollektivtrafiken och trygghetsinsatser som genomförs både strategiskt och lokalt. Ett utbyte sker också gällande statistiska underlag.

Staden deltar även i det regionala brottsförebyggande arbetet tillsammans med Region Stockholm, polisen, Länsstyrelsen i Stockholm, länets kommuner och andra berörda aktörer. Arbetet inbegriper bland annat en gemensam lägesbild för länet, att minska antalet öppna drogsener och regional trygghetsmätning.

Näringslivet

Ett gott företagsklimat bidrar till fler jobb och är avgörande för en växande stad där invånare kan få ett utbud av service i närområdet.

Det lokala näringslivet skapar genom arbetsplatser en ökad dagbefolkning inom ett område då personer som pendlar till arbetet vistas på platsen dagtid. Ett välbefolkat område skapar ett ökat utbud av service, handel och andra tjänster. Därmed kan ett närvarande näringsliv i stadens mer utsatta områden bidra till ett ökat utbud av service i närområdet samt möjliggöra möten mellan människor från olika delar av staden. Därutöver är arbetet för att motverka oseriösa aktörer viktigt att adressera. Oseriösa näringsidkare bidrar till att skapa en osund konkurrens, vilket kan leda till svårigheter för seriösa näringsidkare att konkurrera på lika villkor. Näringslivet är även en viktig aktör i arbetet med platssamverkan kring otrygga platser i staden.

Civilsamhället

Staden samverkar med civilsamhället bland annat genom olika former av nätverk och möten, föreningsstöd, idéburna offentliga partnerskap och tillhandahållandet av lokaler och mötesplatser. Civilsamhället spelar en viktig roll för människors deltagande i samhällslivet som i sin tur är trygghetsskapande. Civilsamhället kan också nå grupper av invånare som stadens verksamheter inte alltid gör. Ett välfungerande samarbete med civilsamhället kan därmed innebära att staden skapar möjlighet för fler kontaktytor med invånare samt leda till delaktighet och tillit. Stadens verksamheter ska fortsatt utveckla samarbetet och skapa goda förutsättningar för ett aktivt lokalt civilsamhälle.

Kommunikation

Kommunstyrelsen har ett särskilt ansvar att samordna kommunikationen om stadens brottsförebyggande och trygghetsskapande arbete. Kommunikation kan bidra till att öka förståelsen för och resultatet av stadens brottsförebyggande och trygghetsskapande arbete.

Kommunikation är mer än kommunikationsaktiviteter. Stadens kommunikation ska stärka stockholmarnas förtroende för och tillit till stadens verksamheter och tydligt visa på resultatet av stadens brottsförebyggande och trygghetsskapande arbete.

Kommunikationen kan särskilt bidra till stadens möjligheter och uttryck för att agera lyhört gentemot stockholmarna och bidra till att få insikter om behov och synpunkter hos målgrupperna.

Staden ska alltid vara tydlig som avsändare och stadens kommunikation ska alltid vara korrekt, saklig och aktuell. Stadens kommunikation ska vara samordnad och kontinuerlig och särskilt svara upp mot stockholmarnas behov av korrekt och snabb

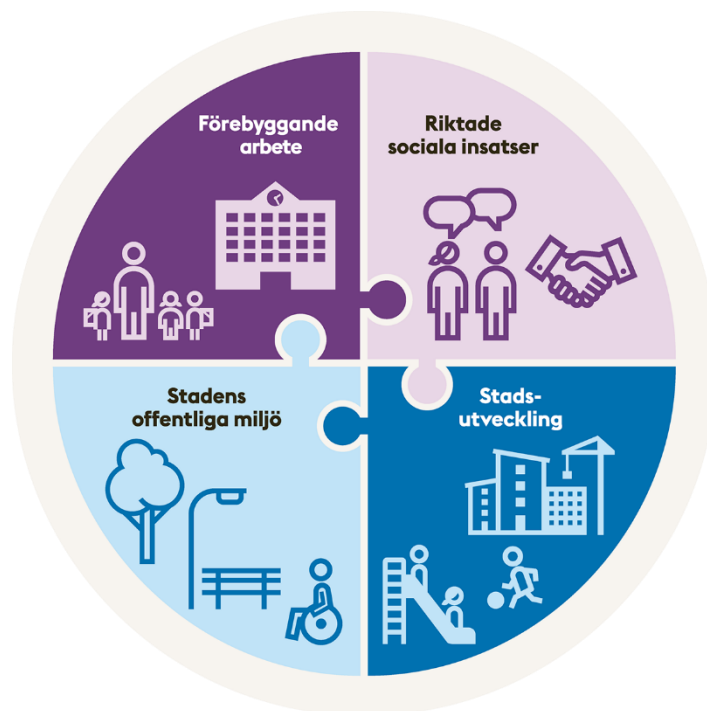
information vid krishändelser eller behov av extra trygghetsskapande insatser.

Kommunikationsansvaret i Stockholms stad är fördelat med verksamhetsansvaret. Det innebär att den nämnd eller bolagsstyrelse som ansvarar för ett verksamhetsområde och för att företräda sin verksamhet i olika sammanhang också ansvarar för kommunikation med verksamhetens målgrupper.

På stadens intranät tillhandahålls presentationsmaterial, utbildningsmaterial, stöddokument, mallar och kontaktpersoner för stadens brottsförebyggande och trygghetsskapande arbete.

Fokusområden för stadens trygghetsskapande och brottsförebyggande arbete

Stadens trygghetsskapande och brottsförebyggande arbete inrymmer ett fokus på både social och situationell prevention. Ett sådant arbete handlar om allt från tidiga förebyggande insatser (social prevention) till att utforma en tillgänglig och välskött stadsmiljö (situationell prevention). Den fysiska utvecklingen av staden och upprustningen av den offentliga miljön ska ske samtidigt med satsningar på utbildning, arbete, företagande, service och kultur- och idrottsaktiviteter. De fyra fokusområdena för stadens trygghetsskapande och brottsförebyggande arbete är förebyggande arbete, riktade sociala insatser, stadens offentliga miljö och stadsutveckling, se illustration nedan. Vissa frågor – såsom välfärdsbrott – är tvärssektoriella och kräver därför att arbetet för att minska brottslighet och otrygghet involverar stadens samtliga nämnder och bolagsstyrelser. För att nå resultat behövs också en extern samverkan med aktörer som Polisregion Stockholm, Region Stockholm, näringsliv, civilsamhälle och andra kommuner.



Staden har beslutat om andra program och riktlinjer som kan kopplas till fokusområdena. Dessa styrdokument beskriver ofta områdena på en mer detaljerad nivå. I slutet av respektive

fokusområde nedan nämns dessa styrdokument under rubriken 'Exempel på andra viktiga styrdokument på området'.

Förebyggande arbete

Ett systematiskt och långsiktigt förebyggande arbete krävs för att påverka attityder och beteenden. Detta i sin tur kan påverka benägenheten att begå brott eller risken för att utsättas för brott. Ett fungerande förebyggande arbete förhindrar också att kriminella får de verktyg som de behöver för att begå brott. Förebyggande åtgärder kräver lång tid, vilket betyder att effekten kan komma långt efter det att åtgärden påbörjats.

Ett särskilt ansvar åligger stadsdelsnämnderna, socialnämnden, utbildningsnämnden och förskolenämnden att se till att stadens socialt förebyggande arbete genomförs i enlighet med kunskapsbaserade arbetsätt. För att uppnå resultat krävs samverkan med kulturnämnden, idrottsnämnden och relevanta bolagsstyrelser samt andra berörda samverkansaktörer. I det förebyggande arbetet mot välfärdsbrott och otillåten påverkan berörs majoriteten av nämnder och bolag. Ett särskilt ansvar för arbetet mot välfärdsbrott åligger funktioner som ansvarar för upphandling och avtalsförvaltning.

Förebyggande arbete för att undvika eller bryta kriminalitet i ett tidigt stadie

Tidiga sociala interventioner under ett barns uppväxt är både till fördel för individen och samtidigt samhällsekonomiskt lönsamt. Staden prioriterar förebyggande arbete som kan förhindra eller tidigt bryta en negativ utveckling hos barn och unga. En av de viktigaste aktörerna är socialtjänsten som bland annat ska verka för att förhindra att barn och unga far illa, verka för att barn och unga växer upp under trygga och goda förhållanden och ge råd, stöd och annat bistånd till familjer, enskilda och andra grupper som behöver det. Socialtjänsten har även i uppdrag att på olika sätt arbeta uppsökande och erbjuda grupper och enskilda sin hjälp. Att tidigt få kännedom om individer som löper risk för att utveckla allvarlig kriminalitet är en viktig del i det brottsförebyggande arbetet. Stödstrukturer för att möjliggöra att förebyggande och samordnade insatser vidareutvecklas och följs upp sker bland annat utifrån arbetet med stadens sociala investeringar. Staden har arbetat med sociala investeringar sedan 2016 och syftet är att undvika framtida utanförskap och social utsatthet. Genom sociala investeringar ska kunskapsbaserade arbetsätt och metoder utvecklas och

implementeras, så att ekonomiska medel kan föras från kostsamma insatser när problem uppstått till kostnadseffektiva förebyggande åtgärder.

Enligt socialtjänstlagen ska socialtjänsten även verka för att den som utsatts för brott och dennes närstående får stöd och hjälp, medverka i samhällsplaneringen och sörja för att personer med missbruk och beroende får den hjälp och vård de behöver. Socialtjänstens arbete mot missbruk och beroende är en viktig del i det brottsförebyggande arbetet, bland annat mot bakgrund av kopplingen mellan våldsbrott och missbruksproblematik.

Den öppna förskolan, förskolan och grundskolan är betydelsefulla aktörer i det brottsförebyggande arbetet, inte minst genom kunskapsuppdraget om mänskliga rättigheter, grundläggande demokratiska värderingar samt att skapa tillit till samhället. En förskola och grundskola där barn får det stöd, anpassningar och utmaningar de har rätt till skapar möjligheter för barn att gå ut skolan med goda kunskaper och behörighet till gymnasiet, vilket minskar risken för kriminalitet, psykisk ohälsa och utanförskap. En fungerande skolgång är en viktig grundläggande skyddsfaktor för att förebygga brottslighet. Att fullfölja grundskola och gymnasieutbildning är också av stor vikt för ungas etablering på arbetsmarknaden.

Föräldrar eller andra vuxna i ett barns direkta närhet utgör en avgörande resurs under uppväxtåren, både som stöd i uppväxt och utveckling och som positiva förebilder till exempel för vikten av att utbilda sig för att få ett arbete som ger inkomst och oberoende. Olika former av föräldrastöd tillgängliggörs för alla familjer i staden, men särskilt viktigt är att stödet når de familjer som behöver det mest. *Föräldrastödsprogram* såsom *Alla barn i centrum* (ABC) föräldraträffar, *Komet föräldragrupper* och även särskilda grupper för nyanlända föräldrar är exempel på insatser som staden erbjuder denna målgrupp. *Det utökade hembesöksprogrammet, Rinkebymodellen*, erbjuds för förstagångsföräldrar i vissa delar av staden i samverkan med Region Stockholm. Föräldrarådgivare och barnmorska genomför tillsammans sex hembesök under barnets första år för att säkerställa en trygg uppväxtmiljö för barnen samt skapa förtroende mellan föräldrar och myndigheter.

Utöver förebyggande sociala insatser är det också av vikt att erbjuda barn och unga en *aktiv fritid* inom till exempel kultur, idrott eller annat föreningsliv. Att ha en strukturerad, innehållsrik fritidssysselsättning bidrar till fysiskt och psykiskt välmående. En strukturerad

fritid skapar också andra sociala nätverk och positiva sammanhang utöver familj och skola.

Ett systematiskt arbete mot välfärdsbrott är avgörande för en stark demokrati

Välfärdsbrott innebär ett felaktigt utnyttjande av skattemedel, vilket riskerar att hota legitimiteten för både välfärden och det offentliga. Långsiktigt är välfärdsbrott därmed ett hot mot demokratin. Staden arbetar utifrån en bred ansats där välfärdsbrott innefattar brott och fusk inom stadens samtliga välfärdssystem, möjliggörande faktorer för välfärdsbrott (till exempel felaktig folkbokföring, ID-brott, falska intyg) samt fusk och oegentligheter inom stadens upphandlade tjänster.

För att motverka välfärdsbrott krävs både insikt och kunskap om problemet och att olika åtgärder vidtas inom ramen för olika nämnders och bolags ordinarie arbete. Avtalen mellan upphandlande nämnd eller bolagsstyrelse och utförare utgör en central del av arbetet med att *förebygga* välfärdsbrott. Villkor och krav måste specificeras för att staden ska kunna visa att det framgått för de privata aktörerna hur de ska agera. Sanktionsmöjligheter behöver finnas i avtalen för att ge staden verktyg när brister inte åtgärdas.

För att *upptäcka* och *åtgärda* välfärdsbrott krävs att nämnder och bolagsstyrelser bedriver en aktiv avtalsuppföljning. Nämnder och bolagsstyrelser ansvarar också för att det finns tillräcklig kompetens och tillräckliga resurser för detta ändamål. Avtalsuppföljning innebär uppföljning av att leverantören levererar det som har avtalats under hela avtalsperioden utifrån ställda krav i upphandlingsdokumenten, som pris, kvalitet, leverans och resultat. Det ska finnas tydliga och kända rutiner för att dokumentera avvikelser, vilket är en förutsättning för att kunna tillämpa sanktionsmöjligheter. Det är den upphandlande nämnden eller bolagsstyrelsen som häver avtalet vid behov. Vid misstanke om oegentlighet kan det handla om en brottslig gärning som ska polisanmälas. Det kan till exempel avse bedrägeri, falsk handling, stöld, egenmäktigt förfarande, förskingring, olovligt förfogande eller skattebrott.

Informationsdelning och kommunikation mellan nämnder och bolagsstyrelser är viktig, särskilt när kunskapen om tjänsten, avtalet och utbetalningarna hanteras inom olika delar av staden.

Förebygga otillåten påverkan

Otillåten påverkan är demokratihotande och ett samlingsbegrepp för handlingar som syftar till att påverka en tjänsteperson eller förtroendevald att agera på eller fatta beslut som de känner sig tvingade till. Det kan också handla om att inte polisanmäla brott eller misstanke om brott. Otillåten påverkan är ett av flera förfaranden inom välfärdsbrottsligheten.

Stadens arbete med att förebygga otillåten påverkan och hot, våld och trakasserier mot anställda sker inom ramen för det systematiska arbetsmiljöarbetet. Ansvaret för detta arbete ligger på nämnder och bolagsstyrelser i egenskap av arbetsgivare. Nämnder och bolagsstyrelser har kända rutiner för att kunna agera och vidta nödvändiga åtgärder om en medarbetare utsätts för otillåten påverkan samt hot, våld, trakasserier eller repressalier. Nämnder och bolagsstyrelser ska också underlätta för anställda och förtroendevalda att handla rätt. Alla former av hot och våld som riktas mot anställda bör utredas om det ska polisanmälas och också rapporteras som en incident i stadens incidentrapporteringssystem för arbetsmiljöincidenter.

Exempel på andra viktiga styrdokument på området

- Stockholms stads strategi för att minska risken för att barn, unga och unga vuxna ska dras in i kriminalitet
- Stockholms stads riktlinjer mot våldsbejakande extremism
- Stockholms stads program för alkohol-, narkotika-, dopnings- och tobakspolitiken
- Stockholms stads program mot våld i nära relationer, hedersrelaterat våld och förtryck, prostitution, människohandel för sexuella ändamål samt sexuellt våld oberoende av relation

Riktade sociala insatser

Riktade sociala insatser behöver göras till individer och grupper där risken är särskilt hög att hamna eller fastna i en destruktiv miljö eller ett riskbeteende. Samverkan runt barn och unga som begår brott eller riskerar att begå brott är avgörande och kan ske såväl på grupp- som individnivå.

Ett särskilt ansvar för att riktade sociala insatser är behovsanpassade, kunskapsbaserade och kontinuerligt följs upp ligger på stadsdelsnämnderna, socialnämnden, utbildningsnämnden, föreskolenämnden och arbetsmarknadsnämnden. För att uppnå resultat ska samverkan

ske med kulturnämnden, idrottsnämnden och relevanta bolagsstyrelser samt andra berörda aktörer.

Forskning visar att risk- och skyddsfaktorer i stort sett är samma för kriminalitet och våld, bristande skolanpassning, alkohol-, tobak- och narkotikabruk, samt psykisk ohälsa. Risk- och skyddsfaktorer finns på flera nivåer: på individuell nivå, på social nivå och på strukturell nivå. På individuell nivå kan det handla om beteenden eller funktionsnedsättningar som bidrar till sårbarheter som till exempel att barn med utagerande beteende löper en större risk att använda droger och utveckla beroende eller problematiskt bruk, på social nivå kan det handla om hur väl uppväxtmiljö, familj, vänner och skola fungerar och på den strukturella nivån kan det till exempel handla om tillgänglighet till narkotika eller människors livsförutsättningar och barn och ungas uppväxtvillkor.

Enstaka risk- och skyddsfaktorer har i regel liten effekt, men fler faktorer tillsammans ger större effekt på individens beteende. Det gäller således att stärka skyddsfaktorerna och minska riskfaktorerna. Effekten blir också större om man utformar insatser som verkar på olika nivåer samtidigt.

Det är viktigt att staden använder sig av strukturerade riskbedömningar och bedömningsinstrument i arbetet med risk- och skyddsfaktorer så att individer bemöts på samma sätt oavsett var i staden en person bor eller vänder sig för hjälp.

Forskning visar att det finns en kraftig snedfördelning av våldsbrottsligheten och att en mycket liten andel unga män står för majoriteten av våldsbrotten. Dessutom sjunker debutåldern för grova våldsbrott. För staden är det därför viktigt att rätt riktade insatser finns tillgängliga för att nå denna grupp. Stadens brottsförebyggande arbete kopplat till unga lagöverträdare ska utgå från att en tidig brottsdebut innebär ökad risk för återfall i brott vilket innebär att en snabb, tidig insats är viktig för att förhindra en lång brottskarriär. Det finns forskning kring de brottstyper som ökar risken för en lång och intensiv brottskarriär och som kallas *strategiska brott*. De strategiska brotten för pojkar är rån, tillgrepp av motorfordon samt våld och hot mot tjänsteman och övergrepp i rättssak. För flickor är narkotikabrott ett strategiskt brott. Dessa brottstyper innehar en stark riskfaktor för återfall i brott om de förekommer i en ungdoms första lagföring.

Skolan har en stor inverkan som betydelsefull skyddsfaktor för att unga inte ska dras in i destruktiva beteenden som drogmissbruk och kriminalitet. Att dras in i eller utsättas för kriminalitet kan vara tecken på att barn far illa. Skolpersonal har en skyldighet att anmäla misstankar om oro till socialtjänsten. Detta kan bidra till att tidigt upptäcka barn och unga som far illa. Skolans arbete att motverka kränkande behandling, arbetet med normer kring våld och maskulinitet och undervisning om brottslighet och dess konsekvenser kan också verka brottsförebyggande. Staden ska säkerställa en välfungerande skolgång, tillgång till positiva nätverk och strukturerade fritidsaktiviteter för att skapa förutsättningar för en gynnsam utveckling för unga. En nära samverkan mellan skola, socialtjänst och polis är av största vikt. Ett sådant exempel på samverkansarbete är *skolsociala team* kring elever med låg måluppfyllelse och hög frånvaro. Målet är att alla elever ska lämna årskurs 9 med gymnasiebehörighet genom att skola och socialtjänst hittar former för att gemensamt kunna stödja elever inom målgruppen.

Verksamheten *Framtid Stockholm* utgör ett stadsövergripande komplement till stadsdelsnämndernas öppenvård som erbjuder barn, unga och deras familjer stöd och insatser kopplat till missbruk, kriminalitet eller annat destruktivt beteende. *Mini-Maria* inom Framtid Stockholm är ett samarbete med Region Stockholm där läkare, sjuksköterskor och psykologer arbetar tillsammans med socialsekreterare för att erbjuda ett brett utbud av insatser i form av missbruksbedömningar samt stöd- och behandlingsinsatser. Ett samarbete är också uppbyggt tillsammans med polisen och Region Stockholm kring insatsen *MUMIN* som är en arbetsmetod för unga som misstänks för ringa narkotikabrott. Syftet är att snabbt hitta och erbjuda behandling till barn och unga med missbruksproblem. Stöd erbjuds också på *Stödcentrum för ungdomar* till unga brottsutsatta.

Ytterligare exempel på stadens riktade sociala insatser är *Relationsvåldscentrum* (RVC) som erbjuder stöd till personer som utövar våld och till personer som är eller har varit utsatta för våld i nära relation samt hedersrelaterat våld och förtryck.

För att erbjuda ett samordnat stöd för barn som har blivit utsatta för vålds- och sexualbrott arbetar polis, socialtjänst, barnläkare och barn- och ungdomspsykiatri tillsammans på *Barnahus*.

Verksamheten *Origo* erbjuder stöd för personer som är utsatta för hedersrelaterat våld och förtryck.

För att stötta kriminella som vill lämna en kriminell livsstil erbjuds stöd genom stadens centrala *avhopparverksamhet* eller lokala *sociala insatsgrupper*. Staden arbetar aktivt med att motverka det dödliga våldet inom den kriminella miljön. Arbetsformen Trefas innebär en nära samverkan med polis, Kriminalvården och Region Stockholm där parterna delar lägesbilder och behov rörande riskindivider i syfte att förhindra skjutningar.

I staden är ett väl samordnat och tydligt *arbete mot våldsbejakande extremism* en fortsatt prioriterad fråga. Kompetensen behöver vara hög kring frågan i alla verksamheter som berörs och arbetet mot våldsbejakande extremism ska integreras som en del i ordinarie verksamhet i så stor omfattning som möjligt. Respektive nämnd och bolagsstyrelse ska säkerställa att inget stöd i form av ekonomiska bidrag ska ges från staden till aktörer som inte står bakom demokratiska principer, mänskliga rättigheter och jämställdhet. Detsamma gäller vid uthyrning av lokaler. Skolans demokratistärkande arbete är en viktig grund och det är också av vikt att personal i skolan har kännedom om hur bemötande av frågor gällande våldsbejakande extremism ska tas om hand. I *Stadens riktlinjer mot våldsbejakande extremism* anges närmare hur nämnder och bolag ska strukturera sitt arbete.

Arbetsmarknadsinsatser för unga är av stor vikt för att minska risken för utanförskap, skapa trygghet i individers liv och förutsättningar till ett självförsörjande liv. I staden genomförs samarbeten för att minska skolavhopp och uppsökande arbetet för att nå de ungdomar och unga vuxna som varken arbetar eller studerar. Det pågår också arbete för att ungdomar med olika typer av funktionsnedsättningar ska kunna delta i arbetslivet. Inom *Jobbtorg Stockholm* finns ett basutbud av stöd, vägledning och insatser som anpassas utifrån individens behov och en mängd insatser för de individer som behöver mer stöd.

Exempel på andra viktiga styrdokument på området

- Stockholms stads strategi för att minska risken för att barn, unga och unga vuxna ska dras in i kriminalitet
- Stockholms stads riktlinjer mot våldsbejakande extremism
- Stockholms stads program för alkohol-, narkotika-, dopnings- och tobakspolitiken
- Stockholms stads program mot våld i nära relationer, hedersrelaterat våld och förtryck, prostitution, människohandel för sexuella ändamål samt sexuellt våld oberoende av relation

Stadens offentliga miljö

Parker, torg, gator och andra allmänna platser utgör några av stadens främsta mötesplatser. Attraktiva offentliga miljöer där människor vill vistas är en viktig del av det brottsförebyggande och trygghetsskapande arbetet. För att stadens offentliga miljöer ska vara trygga och trivsamma krävs kontinuerlig renhållning, skötsel och utveckling.

Ett särskilt ansvar för stadens offentliga miljö ur ett brottsförebyggande och trygghetsskapande perspektiv ligger på stadsdelsnämnderna, trafiknämnden, stadsbyggnadsnämnden och miljönämnden. Stadsdelsnämnderna har ansvar för samordningen inom respektive geografiskt område och ansvarar även för att driva platssamverkan. Trafiknämnden ska särskilt bistå stadsdelsnämnderna vid gemensamma brottsförebyggande och trygghetsskapande insatser i den fysiska miljön. Trafiknämnden och stadsdelsnämnderna ska säkra kvalitén av skötsel och åtgärder i stadens offentliga rum samt säkerställa att åtgärderna genomförs i tid och följs upp. Kommunstyrelsen stödjer, samordnar och följer upp de insatser som genomförs. För att uppnå resultat ska samverkan initieras med andra relevanta facknämnder och bolagsstyrelser samt andra berörda aktörer.

Trygghet i stadens offentliga miljöer förutsätter välskötta och attraktiva platser, vilket i sin tur kräver att det finns ett fungerande löpande arbete med drift och underhåll. Trygghetsskapande och brottsförebyggande arbete är platsspecifikt och varje plats kräver åtgärder som är utformade utifrån den specifika platsens förutsättningar. Lokala behov och förutsättningar behöver inhämtas tidigt i utvecklingen av offentliga miljöer, särskilt runt torg och andra knutpunkter. I arbetet med att utforma stadens offentliga rum behöver fokus även vara på att förhindra eller försvåra att brott kan begås på den aktuella platsen samt att tillgodose trygghetsskapande faktorer. Arbetet med stadens offentliga miljöer innefattar även insatser för att öka attraktivitet och att befolka platser som upplevs ödsliga, öka orienterbarhet och förbättra de fysiska möjligheterna att överblicka platser.

Enligt *rutinaktivitetsteorin* förutsätter brottsligheten att det finns en motiverad förövare, ett lämpligt objekt för den kriminella handlingen och en avsaknad av avskräckande faktorer, exempelvis

ordningsvakter, polis eller annan social kontroll som exempelvis grannar som kan hindra att brottet begås.

Stadsdelsnämnder, facknämnder och bolagsstyrelser samverkar med varandra, med polis, civilsamhälle, näringsliv, fastighetsägarföreningar och andra aktörer för att skapa trygghet kring offentliga platser. Det kan exempelvis vara genom att skapa aktiviteter för olika målgrupper, trygghetsvandringar, grannsamverkan, nattvandringar, trygghetsbesiktningar av bostäder, skötsel av parker och bostadsområden, ändamålsenlig belysning, nedklippning av buskage och förändringar i gatumiljön för att minska tomma outnyttjade ytor.

En ren och attraktiv stad skapar trygghet genom att städning, snöröjning och gatubelysning fungerar, att klotter saneras, skadedjur bekämpas, skyltar och vägmärken är tydliga samt att stadens alla anläggningar, såsom broar och tunnlar är i god kondition. Vikten av att skapa en ren utemiljö i brottsförebyggande syfte bekräftas i *Broken windows teorin*. Teorin bygger på en tanke om eskalering och att till exempel nedskräpade miljöer bidrar till en negativ spiral med mer skadegörelse och förstörelse, varför det är viktigt att mindre förseelser åtgärdas i tid. Samtidigt som utemiljön ska vara ren och attraktiv ska staden prioritera de platser som behöver ett förstärkt skydd av fordonshinder för ökad säkerhet. Åtgärder i den fysiska miljön ska alltid inkludera ett barnperspektiv, jämställdhetsperspektiv och tillgänglighetsperspektiv. Nedan ges några exempel på satsningar i stadsmiljön.

Ekonomiska resurser har sedan 2018 årligen avsatts för särskilt prioriterade satsningar på trygghetsinvesteringar i central medelsreserv som nämnderna årligen kunnat ansöka om, så kallade *trygghetsinvesteringar*. Stadens satsning på trygghetsinvesteringar är ett sätt att, genom åtgärder i den fysiska miljön, öka trygghet och attraktivitet på platser i staden där allmänheten vistas. Åtgärderna utgår bland annat från den lokala kunskapen och inhämtas i samband med dialog med invånare, trygghetsvandringar, synpunkter och klagomål i Tyck till-appen och genom samverkan med andra förvaltningar, bolag, civilsamhälle och polis samt från stadens trygghetsmätningar. Investeringarna kan innebära att belysning förstärks på platser som upplevs mörka eller insatser för att befolka och aktivera platser som upplevs ödsliga och otrygga.

Investeringarna ska vara i den fysiska miljön dit allmänheten har tillträde. Åtgärderna kan exempelvis syfta till att öka tryggheten genom att befolka otrygga platser eller förbättra belysning och

siktlinjer. Åtgärderna kan också vara avsedda att försvåra för brottslig och otrygghetsskapande aktivitet.

Staden satsar särskilt på *platssamverkan* och *platsaktivering* kring ett antal platser där otryggheten är hög på grund av kriminalitet och narkotikaanvändning. Stockholm stads modell för platssamverkan innebär att berörda nämnder och bolagsstyrelser, fastighetsägare och näringsliv samlas kring en gemensam vision och mål för en specifik plats. Den drivande parten är stadsdelsnämnden utifrån sitt geografiska områdesansvar, men alla nämnder och bolagsstyrelser som är verksamma runt platsen ska bidra till det gemensamma målet om trygghet och aktivering kring den aktuella platsen. Platssamverkan ska pågå i samtliga stadsdelsområden.

Levande Stockholm är en satsning på stadens offentliga rum som syftar till att skapa trivsamma utemiljöer och ett attraktivt stadsliv. Varje år görs några utvalda gator, torg och kajer om till ytor för aktiviteter, evenemang, kultur och vistelse under en begränsad tid under sommar- och vinterhalvåret. Genom att begränsa trafiken och placera ut möbler, växter, belysning, kulturevenemang och konst på välbesökta platser i staden skapas trivsamma sommar- och vinterplatser i staden.

I syfte att försvåra för och förhindra terroristattentat arbetar staden bland annat med *fysiska hinder i gatumiljön*. Ett nära och strukturerat samarbete mellan staden, polis, säkerhetspolis och räddningstjänst möjliggör ändamålsenliga och kostnadseffektiva lösningar på särskilt prioriterade platser. I det fortsatta arbetet är det viktigt att inspireras och lära av andra städer och dela internationella erfarenheter på området.

Stadens uppsökande verksamheter såsom *fältassistenter* och *ordningsvakter* skapar trygghet genom synlighet, kontaktskapande dialog, information, råd och stöd. Ordningsvakter kan användas av stadens verksamheter i trygghetsskapande och ordningshållande syfte. De är synliga i offentliga miljöer, kan ge information, råd och anvisningar till invånare och verkar för ordningshållning och socialt ansvarstagande. Ordningsvakter har möjlighet att vid behov ingripa genom att avvisa, avlägsna och omhänderta individer genom sitt ordningsvaktsförordnande. I staden finns stadsövergripande ordningsvaktpatruller som avropas centralt och som flexibelt kan sättas in där behoven bedöms vara som störst. De stadsövergripande ordningsvakterna syftar till att utgöra ett komplement och en brygga mellan stadens egna verksamheter, andra myndigheter, näringslivet

samt civilsamhället i det trygghetsskapande arbetet på en geografisk plats.

Kameror i den offentliga miljön är ett verktyg som under rätt förutsättningar ger en ökad trygghet, minskad brottslighet och bättre verktyg för lagföring. Prioriteringar görs utifrån de områden där det vistas mycket människor och/eller där behovet av brottsförebyggande och trygghetsskapande åtgärder är stort. Stadens satsning på *trygghetskameror* bedrivs i nära samarbete med polisen och platser för kamerabevakning utgår från gemensamma prioriteringar.

Staden verkar för att förbättra livssituationen för personer som befinner sig i social utsatthet. Utifrån ett humanitärt perspektiv utgör *otillåtna boplatser* en oacceptabel boendemiljö med hygieniska problem, miljöproblem, brandsäkerhetsproblem och hälsoproblem. Boplatserna skapar i vissa fall också en otrygghet hos andra invånare som bor i närområdet. Staden arbetar, bland annat genom EU-teamets uppsökande arbete, systematiskt för att förebygga uppkomsten av olagliga boplatser och i samband med avhysning av olagliga boplatser erbjuda lagliga boendialternativ.

Det finns fyra *fastighetsägarföreningar* inom Stockholms stad i Järva, i Skärholmen, i Rågsved och i Hässelby-Vällingby. Föreningarna har ett nära samarbete med framförallt stadsdelsnämnder och stadens bostadsbolagsstyrelser. Föreningarna har utarbetat en *trygghetscertifiering*, som är en kvalitetskontroll för ökad trygghet och minskad utsatthet för brott i bostadsfastigheter. Kontrollen utförs med en checklista, som kan användas både i befintlig bebyggelse och i nyproduktion.

Att starta och driva företag ska vara enkelt och staden ska agera *rättssäkert, effektivt och proaktivt i kontakt med näringslivet*. Detta innebär inte att staden har i uppdrag att arbeta aktivt med kontroller för att säkerställa att lagstiftning efterlevs. En förutsättning för ett hälsosamt näringslivsklimat är att konkurrera på samma villkor, utifrån gällande lagstiftning. Staden kan förebygga och upptäcka ekonomisk brottslighet och andra missförhållanden genom tillsyn av alkohol, tobak och livsmedel och genom väl utarbetade rutiner och kontroller vid inköp av varor och tjänster. Samverkan ska ske med berörda myndigheter och aktörer.

Exempel på andra viktiga styrdokument på området

- Översiktsplan för Stockholms stad

- Stockholms stads framkomlighetsstrategi
- Stockholms stads näringslivspolicy

Stadsutveckling

Utformningen av den byggda miljön är en av flera faktorer som påverkar tryggheten och risken för att bli utsatt för brott i staden. Det är därför viktigt att stadens fysiska utveckling innefattar ett brottförebyggande perspektiv, från planering till genomförande, och att arbetet sker i samverkan med berörda nämnder, bolagsstyrelser och samverkansaktörer.

Ett särskilt ansvar för att stadens fysiska utveckling och planering har ett brottförebyggande och trygghetsskapande perspektiv ligger på exploateringsnämnden och stadsbyggnadsnämnden. Dessa nämnder ska i ett tidigt skede involvera trafiknämnden, berörda stadsdelsnämnder och miljö- och hälsoskyddsnämnden samt ha som rutin att bjuda in relevanta bolagsstyrelser och berörda samverkansaktörer som exempelvis Polisregion Stockholm att delta i planeringen av stadsutvecklingsprojekt för att säkerställa brottförebyggande och trygghetsskapande perspektiv.

Det är en demokratisk rättighet att kunna vistas i det offentliga rummet och i sin närmiljö utan att bli utsatt för brott. Det finns flera faktorer som påverkar tryggheten och risken för att bli utsatt för brott, bland annat den byggda miljöns utformning.

I ett samhälle ska det finnas platser där alla är välkomna och där den mänskliga närvaron står för grundtryggheten. Fysiska avgränsningar och organiserad övervakning begränsas till det allra mest nödvändiga. Centralt belägna platser med mycket folk är ofta de mest uppskattade platserna i ett samhälle, även om många brott också sker där. Att skapa en god livsmiljö handlar om balans mellan olika intressen och perspektiv. Såväl brottförebyggande som trygghetsskapande åtgärder måste alltid vägas mot andra intressen. I arbetet med stadsutveckling är det viktigt att reflektera över på vilket sätt den valda åtgärden påverkar tryggheten och sannolikheten för att brott ska begås, för att sedan väga mot andra önskemål och krav som ställs på exempelvis folkliv, att motverka buller, tillgänglighet och trafiksäkerhet.

Stockholm ska vara en stad där människor med olika bakgrund och erfarenheter kan mötas i vardagen. Genom att möjliggöra möten mellan människor skapas en levande och kreativ stad som bidrar till minskat utanförskap, känsla av samhörighet och förståelse. Samordningen av fysiska investeringar och sociala insatser främjar socialt blandade stadsdelar där den fysiska planeringen är ett viktigt verktyg för minskad brottslighet samt ökad trygghet och trivsel. Den expansiva fas som stadsbyggandet är inne i kan användas för att skapa en mer jämlik tillgång till stadskvaliteter. Ett stärkt näringslivsperspektiv i trygghetsarbetet är av vikt för att säkerställa goda förutsättningar för företagande i hela staden. Företag skapar både arbetstillfällen och bidrar till nyttjande av service och näringsliv.

Ett exempel på hur staden arbetar för att få genomförandekraft i stadsbyggandet är att stadens översiktsplan pekar ut ett antal *fokusområden i ytterstaden*, Kista-Järva, Skärholmen, Farsta och Hagsätra-Rågsved. Till dessa platser riktas stadens investeringar och planeringsresurser för att få igång mer omfattande bostadsbyggande och stadsutveckling med blandade bostadsformer, arbetsplatser och goda möjligheter för företag att etablera sig.

Fokus Skärholmen och *Fokus Järva* är profilprojekt för socialt hållbar stadsutveckling. Bostadsbyggandet används som motor för en genomgripande utveckling av hela stadsdelsområdena. Ny bebyggelse ger bostäder men också möjlighet att forma trygga och orienterbara stadsrum samt länka ihop områden till mer sammanhållna stadsmiljöer. Genom att stärka stadsdelsområdenas lokala centra och näringsliv ges förutsättningar för fler arbetsplatser och service. Tillgången till parker, idrottsplatser och kulturverksamheter utvecklas så att fler barn och ungdomar ges möjligheten att engagera sig på fritiden.

Förenat med fokusområdena finns ett tiotal *strategiska samband* som är prioriterade i arbetet för ett mer sammanhängande och förbättrat samspel mellan stadsdelarna inom fokusområdena och deras omgivning. Stadsutvecklingen bidrar på detta sätt till att koppla ihop stadsdelar i staden där skillnaderna idag är stora, exempelvis gällande trygghet. Om fler människor från ett stadsdelsområde som anses tryggt börjar röra sig mer i ett område som enligt mätningar är otrött skapar detta synergier på flera olika plan. På lång sikt kan utvecklingen av fokusområdena och de strategiska sambanden också minska och motverka segregationen i staden.

All stadsutveckling ska vara socialt värdeskapande. Socialt värdeskapande stadsutveckling handlar om hur staden kan främja social hållbarhet med stadsutveckling som verktyg, konkret handlar det om att tillföra sociala värden som saknas eller förstärka värden som redan finns på en plats. *Socialt värdeskapande analys (SVA)* är ett analys- och målformuleringsverktyg som syftar till att integrera ett socialt värdeskapande perspektiv kontinuerligt under stadsutvecklingsprocessen och arbetet leds av stadsbyggnadsnämnden och exploateringsnämnden. Arbetssättet med SVA ska tillämpas i alla projekt och i alla skeden av stadsutvecklingsprocessen. I verktyget för SVA inventeras och identifieras platsspecifika utmaningar och förutsättningar. Mål formuleras i stadsutvecklingsprojekt utifrån analyser av relevanta planeringsunderlag, såsom stadens trygghetsmätning. Målen klargör vilka frågor, inklusive trygghetsfrågor, som är de mest centrala att arbeta med i det aktuella stadsutvecklingsprojektet. Arbetsmetoden skapar förutsättningar för en stadsutveckling som ger socialt hållbart värde. Socialt värdeskapande kan till exempel handla om att genom stadsbyggnadsåtgärder bidra till att stärka social sammanhållning för att öka tilliten i lokalsamhället eller om att planera för att bostadsbyggandet ska bidra till minskad boendesegregation.

Grönare Stockholm är en särskild satsning på stadens gröna värden genom att utveckla, förnya, förbättra och rusta upp stadens parker och naturområden. Stockholms unika gröna ytor har stor betydelse för stockholmarnas livskvalitet och bidrar samtidigt till en levande och trygg stad. Satsningen startade 2017 och utförs i etapper till och med 2025.

Exempel på andra viktiga styrdokument på området

- Översiktsplan för Stockholms stad
- Stockholms stads framkomlighetsstrategi
- Stockholms stads näringslivspolicy