

Handläggare
Kristina Eneroth
Telefon: 08-508 281 78**Till**
Miljö- och hälsoskyddsnämnden
2024-02-20, p. 11

Luftmätningar i hela kommunen?

Svar på skrivelse från Sverigedemokraterna

Förvaltningens förslag till beslut

Godkänna förvaltningens tjänsteutlåtande som svar på skrivelsen.

Bakgrund

Sverigedemokraterna (SD) har i en skrivelse den 23 januari 2023 ställt sig frågande till varför mätningar av luftkvalitet enbart sker i centrala Stockholm när det är en angelägenhet för hela kommunen och varje stadsdel. Mot den bakgrunden vill Sverigedemokraterna att förvaltningen redogör hur det förhåller sig med luftövervakningen i Stockholm.

Förvaltningens svar

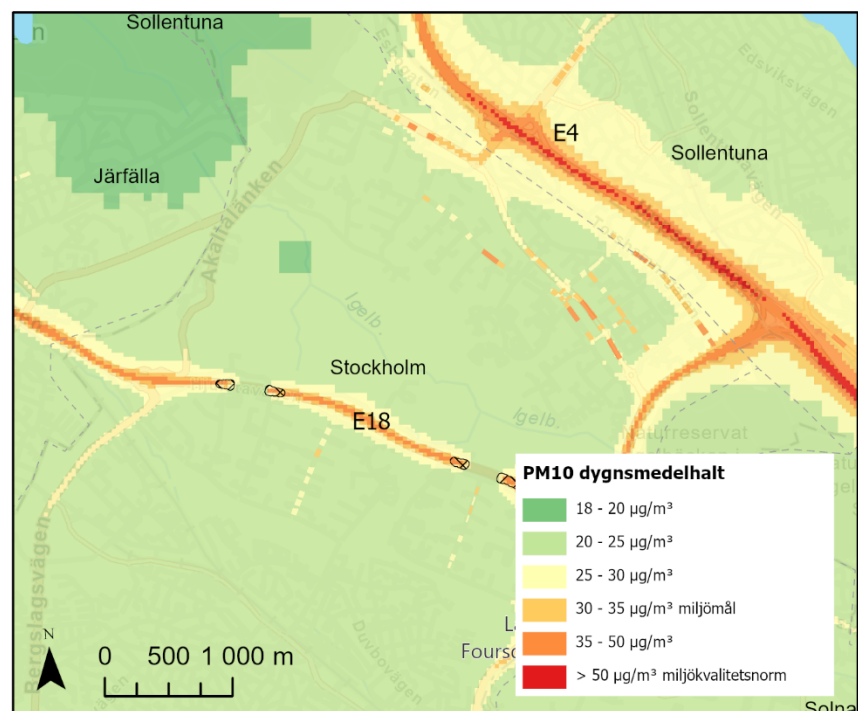
Luftkvalitet övervakas med mätningar i kombination med spridningsmodeller i enlighet med lagstiftningen

Enligt gällande lagstiftning, Naturvårdsverkets föreskrifter om kontroll av luftkvalitet (NFS 2019:9) ska mätningar av luftföroreningar ske på särskilt utsatta platser där halterna befaras höga och där många människor vistas. Särskilt utsatta platser är oftast belägna invid hårt trafikerade gator och vägar vilket förklarar att mätningar i Stockholm sker i centrala staden och invid infartsleder såsom Essingeleden. Mätningar används till noggranna jämförelser med gällande miljö kvalitetsnormer och miljö kvalitetsmål. Mätningar ger luftföroreningshalten enbart i en punkt och därför ska spridningsmodeller användas som ett komplement till mätningar för att kunna ge den geografisk fördelning av luftföroreningar i enlighet med lagstiftningen. Alla länder i Europa övervakar luftkvaliteten på likartat sätt. EU har två direktiv som innehåller bestämmelser om luftkvaliteten inom EU. För Sverige och övriga medlemsländer innebär det att direktiven ska införlivas i respektive lands lagstiftning. I Sverige är luftkvalitetsdirektivens bestämmelser framförallt genomförda i luftkvalitetsförordningen (SFS 2010:477) och Naturvårdsverkets föreskrifter om kontroll av luftkvalitet (NFS 2019:9)

Halterna partiklar och kvävedioxid är geografiskt kartlagda i kommunen med hjälp av modeller

För att övervaka luftkvaliteten i Stockholm använder förvaltningen modellberäkningar i kombination med mätningar. Till skillnad från mätningar, där varje mätning representerar situationen på en enskild plats, kan modellberäkningar representera ett större geografiskt område. Detta ger en bättre översikt av luftföroreningsituationen samtidigt som områden med höga föroreningshalter kan ringas in och platser som passar för placering av mätstationer kan hittas. För att minska osäkerheten i modellberäkningar jämförs modellberäkningar med uppmätta luftföroreningshalter på en rad olika platser för att kalibrera och validera modellen. Alla som bedriver luftövervakning i Sverige och Europa måste ha ett kvalitetssäkringsprogram som visar hur mätresultat och modellresultat säkerställs. Förvaltningen har visat Naturvårdsverket att modellberäkningar i Stockholm mer än väl uppfyller de kvalitetskrav som ställs.

För att illustrera hur ett resultat från en modellberäkning ser ut så visas nedan en haltkarta för partiklar (PM10) över del av stadsdelen Järva.



I dagsläget återfinns luftföroreningskartor för hela kommunen och regionen på SLB-analys hemsida [Luftföroreningskartor | SLB-analys](#). Luftföroreningskartorna används av offentlig sektor och förvaltningar men även av privatpersoner som är intresserade av luftkvalitén. I kartfönstret går det att söka på stad, stadsdel, gata och gatuadress.

Inom ramen för den digitala utvecklingen som sker på förvaltningen utreds även möjligheten till att tillgängliggöra haltkartorna som Öppna Data via stadens dataportaler vilket ökar tillgängligheten till informationen.

Luftförorening och hälsoeffekter

Den omgivande miljön är en faktor bland många olika faktorer som påverkar hälsan och välbefinnande. När de kommer till luftföroreningars hälsoeffekter så är de negativa effekterna som störst där halterna är som högst och lägst där luftkvaliteten är bra.

När miljömedicinska forskare ska bedöma hur luftföroreningar påverkar människa används modellberäkningar för att kvantifiera hur människor exponeras av olika luftföroreningar. Förvaltningen har under mycket lång tid samarbetat miljömedicinska forskare och bistått med underlag över hur människor i staden över tid har exponerats.

Anna Hadenius
Förvaltningschef
Miljöförvaltningen

Malin Täftefur
Avdelningschef
Miljöförvaltningen

Bilaga

Sverigedemokraternas skrivelse ”Luftmätningar hela kommunen”,
2024-01-23.