

Stockholms stad
Miljöförvaltningen
Stadsmiljö
104 20 Stockholm

Bedömning om biotopskydd som lämplig skyddsform på ett urval av Stockholms stads skogsområden.

Sammanfattning:

Skogsstyrelsen har fått uppdraget att bedöma lämpligheten av att skydda utvalda skogsområden på Stockholms stads ägor genom biotopskydd, förordning 1998:1252 om områdesskydd enligt miljöbalken 7a§ bilaga 2.

Ett urval av skogar som är belägna inom kommunens gränser besöktes under november och december 2019 i västerort, östra och södra söderort, sammanlagt 41 st. I västerort bedömdes 46,5 ha, i östra söderort 155,3 ha och i västra söderort 71,6 ha vara lämpliga att skydda som biotopskydd. I resultatet förekommer också områden som är för stora >20 ha, närhet till bebyggelse där syftet för biotopskyddsområdet kan ifrågasättas eller har en form (smalt och/eller avlångt) eller kombinationer av dessa som gör att annat områdesskydd bör utredas.

Innehållsförteckning:

Sid. 3/ Västerort med beskrivningar
Sid. 13/ Östra söderort med beskrivningar
Sid. 22/ Västra söderort med beskrivningar

Biotopskyddsområde

Det är vanligt att livsmiljöer som har stor betydelse för växt- och djurarter bara påträffas som små spridda öar i ett mer alldagligt landskap. I den svenska lagstiftningen finns en möjlighet att skydda sådana områden som så kallade biotopskyddsområden.

Biotopskyddsområden är mindre mark- och vattenområden med höga naturvärden. Dessa områden bidrar till att bevara miljöer med höga naturvärden. Enligt Miljöbalken kan "Mindre mark- eller vattenområden som utgör livsmiljö för hotade djur- eller växtarter eller som annars är särskilt skyddsvärda" skyddas som biotopskyddsområden. Sådana skyddsvärda områden finns spridda i landskapet.

Det vanligaste är att Skogsstyrelsen ansvarar för detta naturskydd på skogsmark men även kommuner kan bilda biotopskyddsområden. Att inrätta biotopskyddsområden är en viktig del av arbetet med att nå miljökvalitetsmålet Levande skogar. Skogsstyrelsen har tillsammans med

Länsstyrelsen tagit fram en rapport ”Strategi för formellt skydd av skog i Stockholms län”. (LST rapport 2007:26). Den bygger på resultat av ”Nationell strategi för formellt skydd av skog” av Naturvårdsverket och Skogsstyrelsens rapport från juni 2005.

Andra länsvisa strategier som är framtagna av Länsstyrelsen och som berör skog är ”Strategi för miljömålet, ett rikt växt och djurliv i Stockholm län” (LST rapport 2015:19) och ”Grön infrastruktur, regional handlingsplan för Stockholms län”, (LST rapport 2019:12).

Kriterier för biotopskyddsområden

För att ett område ska kunna bli biotopskyddsområde måste det överensstämma med någon av de 19 definierade biotop typer som finns. Området bör också vara prioriterat i strategin för formellt skydd av skog. Ett biotopskyddsområde är normalt cirka 2-10 hektar stort, men kan undantagsvis vara upp till cirka 20 hektar.

Detta gäller i ett biotopskyddsområde

Följande villkor gäller inom ett beslutat biotopskyddsområde:

- Området skyddas för all framtid och märks upp i terrängen.
- Inom biotopskyddsområdet är det förbjudet att bedriva skogsbruk. Åtgärder som kan skada naturvärdena är inte tillåtna.
- Äganderätten till marken eller jakträtten påverkas inte av beslutet.

Exempel på ”Särskilt skyddsvärda mark- eller vattenområden” enligt 6 § förordningen om områdesskydd enligt miljöbalken m.m. och bilaga 2 till förordningen bör motsvara någon av följande beskrivningar:

”Äldre naturskogsartade skogar” med definition:

Äldre skogar som uppkommit genom naturlig förnygring. I områdena har ingen eller endast obetydlig avverkning skett under de senaste 30 åren eller så bedöms områdena ha varit kontinuerligt trädbevuxna i flera trädgenerationer. Där finns ett inslag av mycket gamla träd eller ett påtagligt inslag av död ved.

”Ras- och bergbranter” med definition:

Öppna eller trädbeskuggade ras-, block- eller bergbranter. I trädbeskuggade branter har ingen eller endast obetydlig avverkning skett under de senaste 30 åren eller så bedöms områdena ha varit kontinuerligt trädbevuxna i flera trädgenerationer.

”Mark med mycket gamla träd” med definition:

Gran, tall, ek och bok är normalt mycket gamla träd när de uppnått en ålder som är minst dubbelt så hög som lägsta tillåtna ålder för förnygringsavverkning. Övriga trädslag bör normalt ha uppnått en ålder av minst 100 år. Med mark avses här det område som behövs för att bevara

träden eller de trädanknutna arter som lever i marken, på träden eller i träden.

”Äldre sandskogar” med definition:

Äldre skogar som uppkommit genom naturlig föryngring på sedimentmarker med grus, sand eller mo. I områdena har ingen eller endast obetydlig avverkning skett under de senaste 30 åren eller så bedöms områdena ha varit kontinuerligt trädbevuxna i flera trädgenerationer. Där finns ofta ett inslag av mycket gamla träd.

”Hasselundar och hasselrika skogar” med definition:

Lundar eller skogar med rik förekomst av hassel inom områden som bedöms ha varit kontinuerligt bevuxna med hassel under de senaste 100 åren.

Inventeringens omfattning.

Områden som är besökta är belägna i västerort, östra söderort och västra söderort där gränsen mellan västra och östra söderort går ungefär längs sträckningen av tunnelbana 19. Områdena beskrivs därefter i en utav två klasser:

Klass 1 bedöms väl uppfylla kraven på definition av biototyp och vara en prioriterad biototyp enligt den skogliga strategin för områdesskydd i Stockholms län.

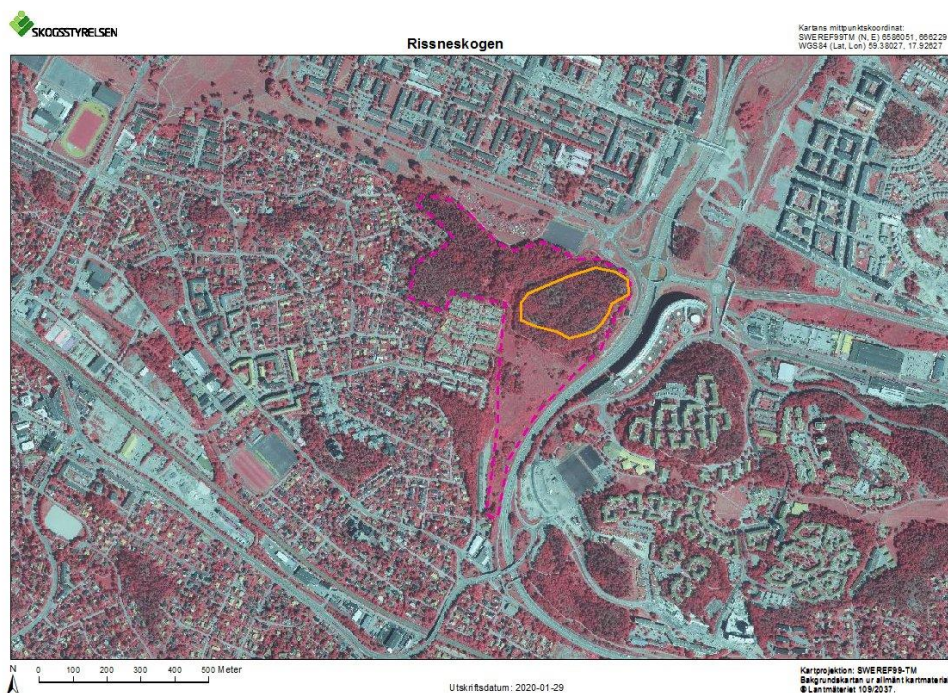
Klass 2 har vissa grundläggande värden men saknar något i definitionen för att tillförlitligt ingå i biotopskyddsdefinitionen. Oftast är åldern något lägre än kriterierna för biotopskyddstypen. Då områdena inom en nära framtid växer in i vad som krävs för att biotopskyddsdefinitionerna ska kunna gälla bör de ingå i ev. planerade biotopskydd som kommunen beslutar om.

Bilderna visar områden med bedömning av klass 1 (**grön avgränsning**) och klass 2 (**gul avgränsning**).

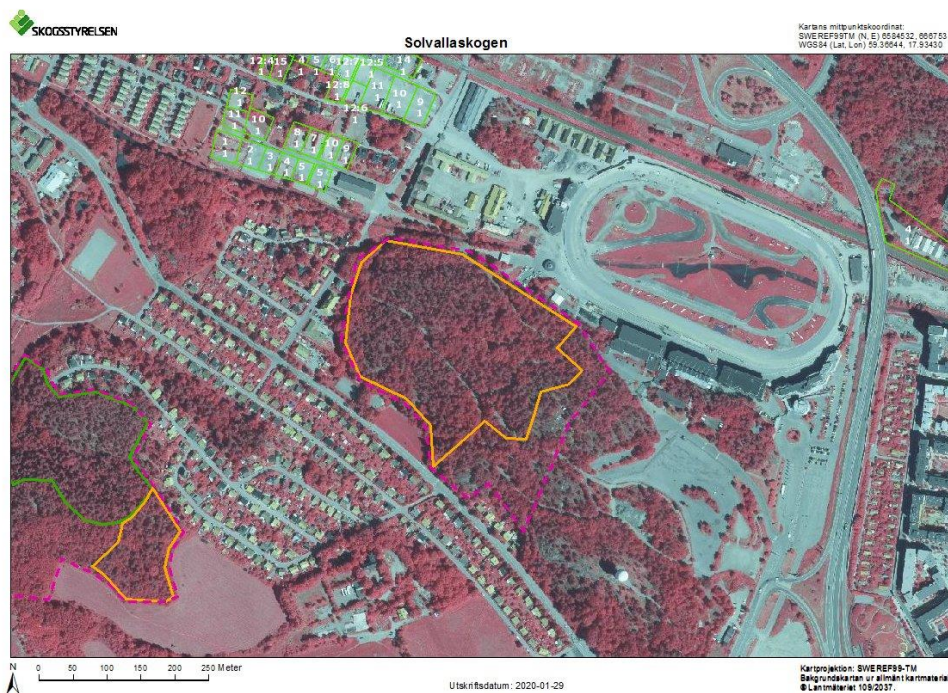
Violett streckad avgränsning är fältinventerat område om inventeringsområdet är större än klass 1 och 2.

Utredningsområden för biotopskydd - Västerort

Rissneskogen: Relativt stort skogsområde där norra delen domineras av gammal gran med ett inslag av mycket gammal tall samt grov asp och björk. Flera stigar leder genom området. Vid inventeringstillfället var flera barngrupper från förskolor och lekte runt bland träden. Ett område i östra delen bedöms ha kvalitéer för biotopskydd ”Äldre naturskogsartade skogar” eller ”Mark med mycket gamla träd”. De äldsta tallarna är c:a 160 år och växer runt en hällmark. I norra slänten växer även gammal gran och det finns ett inslag av asp och björk. Ett litet område har även brunnit. Klass 2, 4,2 ha.



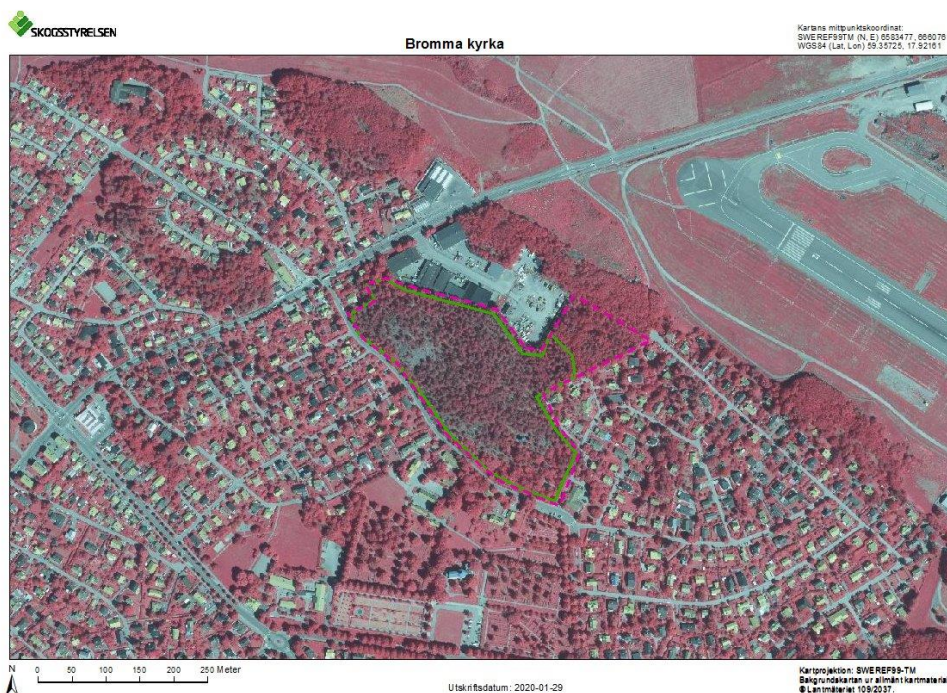
Sollvaskogen: Mycket gammal tall dominerar och träden har även grov dimension. Inslaget av lövträd som ek, asp och björk är högre än i Rissne. Tallarna är runt 150 år. Området har kraftiga branter mot norr och även mot söder vilket skapar småbiotoper och därmed variation. Hassel är en vanlig buske i området främst i södra delen. Hästträningsbanor genomkorsar skogen. Större delen av inventeringsområdet har klass 2 och biototyp ”Äldre naturskogsartade skogar” alt. ”Ras- och bergbrant” om önskvärt att differentiera biototyperna, 7,1 ha.



Sundbyskogen: Gammal barrskog växer i den norra delen runt 140 år. En kraftig bergbrant skiljer området från bebyggelsen. Många träd har grov dimension och det finns ett påtagligt inslag av död ved i form av lågor och torra träd. Asp, björk och ek har även de uppnått hög ålder och har grov dimension. Stigar genomkorsar skogen. Skogen övergår till en betydligt yngre lövskog med björk, ek och asp där markanvändningen historiskt varit bete och slåtter. Norr delen med barrskogen inklusive bergbranten klass 1. ”Äldre naturskogsartade skogar” samt ”Ras- och bergbrant” 3,3 ha. Sydöstra delen med gamla tallar klass 2, 1,1 ha. Biotopskyddstyp ”Mark med mycket gamla träd” alt att området får ingå i klass 1-delen.



Bromma kyrka: Hällmarksskog med mycket gamla tallar som dominerar trädslagsblandningen. Litet inslag av björk och asp samt nära skogens kant mot väg m.m. växer senvuxen ek. I norr finns ett litet hällmarksparti. Tallarna är c:a 170 år, många med grov dimension. Talticka växer i området och det finns spår av reliktböck. Området har kvalitéer för biotopskyddstyp ”mark med mycket gamla träd” även ”Äldre naturskogsartade skogar” kan ingå men mindre lämplig då skogen är välbesökt av de kringboende. Området är klass 1 objekt, 5,3 ha.



Åkeslund: Mycket varierad skog med gamla och grova barrträd av tall och gran i norra delen. En gradvis övergång till lövskog sker längre söderut i området. Blocksamlingar och små branter ger området variation. Flera arter av lövträd växer i området exempelvis ek och skogslind men även asp och björk. Ett påtagligt inslag av flerstammig skogslind visar på lång kontinuitet av trädslaget. En grov och mycket gammal ek från en tidigare generation växer trångt i den norra delen. Hasselbuketter med stora socklar växer i hela området. Promenadstigar leder genom skogen. Området är mycket värdefullt med olika trädslag, ålder och dimension. Biotopskyddstyp ”Mark med mycket gamla träd” mest lämplig. Klass 1, 4,8 ha.



Hässelby strandbad: Centralt i området finns en hällmark med mycket gammal tallskog. I södra delen finns en kraftig bergbrant. Nedanför hällmarken övergår skogen mer till lövskog med inslag av gammal gran. Ett antal mycket gamla och grova ekar ger området höga naturvärden. Klass 1 ”Mark med mycket gamla träd”. Hassel växer i små buskage i området, 1,9 ha.



Räcksta: Barrskog med ett litet inslag av lövträd c:a 130 år. Död ved förekommer spridda i form av lågor och torra träd. Området har vissa naturvärden men är inte tillräckligt gammal för att klassificeras som ”Äldre naturskogsartade skogar” eller ”Mark med mycket gamla träd”. På sikt kommer skogen att nå klass 2 ”Äldre naturskogsartade skogar”.



Norra Ängby: Ekdominerade hagar runt 110 år. I området växer även asp, rönn och lönn samt björk och tall. Rikligt med buskar bl.a. hassel och slån. Enstaka ek med hög ålder växer i området. Skogen liknar närmast som en igenvuxen parkmiljö. Området bedöms inte uppnå kravet för biotopskyddstypen ”Mark med mycket gamla träd”. Skogen är däremot ett värdefullt förstärkningsområde och spridningssamband mellan de ädellövriska skogsdungarna i sydöst.



Ängbylunden: Mycket gammal ekdominerad skog med grova och gamla träd bedöms vara över 200 år. Det växer även yngre ek samt ett litet inslag av asp, björk och lönn samt ett buskskikt med hassel. Klass 1 ”Mark med mycket gamla träd”, 1,4 ha.



Karsvikshage: Område med stor ekdominans i trädskiktet. Träden är inte äldre än c:a 100 år, det finns en variation av träd i olika åldrar. Det växer även lönn, asp, sälg och björk samt i buskskiktet hassel. Det finns små blockiga partier som ger variation. Myskmadra växer i ett litet parti. Död lövved förekommer spridd i skogen. Området har kulturhistoriska värden. Områdets naturvärde är främst knutet som förstärkning till de närliggande ädellövskogarna och för rekreation. På sikt klass 2 ”Mark med mycket gamla träd”.



Vultejusvägen: Lövdominerad skog med ek, asp, björk samt i buskskiktet hassel. Ett inslag av gammal tall växer i området c:a 130 år. Skogen bedöms vara tillräckligt gammal för biotopskyddstyp ”Mark med mycket gamla träd”. Naturvärdena är främst knutna som förstärkningsområde till de närliggande ädellövskogarna. Klass 2, 2,0 ha.



Nockeby: Området är en brant slänt mot Mälaren med i huvudsak gamla ekar och ett påtagligt inslag av gammal tall. Det växer även lönn och i strandkanten klibbal. Ett kraftigt buskskikt växer mellan stranden och bebyggelsen med bl.a. hassel, hagtorn och måbär. I östra delen växer några mycket gamla ekar från en tidigare generation, en ek är ihålig. En promenadväg går genom området. Biotopskyddstyp ”Mark med mycket gamla träd” klass 1, 0,8 ha.



Olovslundsparken: Litet välbesökt område vid idrottsplats, skola och bebyggelse. Området domineras av gamla senvuxna tallar med inslag av ek, björk och alm. Flera ekar växer i västra delen likaså i södra delen mot dammen. Hassel växer spridd i buskskiktet. Skogen bedöms inte ha lika högt naturvärde som Åkeslund. Området är en förstärkning till Åkeslund. Biotopskyddstyp ”Mark med mycket gamla träd” klass 2, 2,1 ha.



Lövstavägen: Barrskog växer i hela området, i västra delen c:a 220 år gammal. Här dominerar tall med grov dimension och träden har pansarbark. Inslag av senvuxen gran. Klass 1 "Äldre naturskogsartade skogar" alt. "mark med mycket gamla träd", 1,2 ha + klass 2, 2,5 ha. Centralt finns ett stort skogsparti med träd runt c:a 130 år. Inslag av asp, björk och lärk samt en del död ved. Bedöms inte kunna klassas som "Äldre naturskogsartade skogar" eller "Mark med mycket gamla träd". Östra delen mellan stigen mot bebyggelsen är skogen något äldre och bedöms klass 2, 1,1 ha. Biotopskyddstyp "Äldre naturskogsartade skogar" alt. "Mark med mycket gamla träd". Förslagsvis binds de två områdena i väst och öst med ett annat skyddsinstrument än biotopskydd.



Beckomberga: 140-årig talldominerad skog med grov dimension växer på hållmarker i södra delen med de äldsta träden. Skogen övergår gradvis till något yngre mot norr där också inslaget av gran är högre. Spår av reliktböck finns på tall. Ett påtagligt inslag av död ved i form av lågor och torra träd förekommer spridd i området. Små branter finns i flera partier över hela skogspartiet. Norra delen klass 2 "Äldre naturskogsartade skogar" alt. "mark med mycket gamla träd", 2,2 ha. Södra delen klass 1 "Äldre naturskogsartade skogar" alt. "Mark med mycket gamla träd", 2,2 ha. Övergången är diffus mellan de två klasserna.



Björklundshage: Skogsområde c:a 130 år med barrskog som växer på hållmarker och block. Inslag av asp och björk. Klubbal förekommer främst i ett litet kärr. I nordöstra delen närmast vägen växer ek tillsammans med asp, sälg och björk. Död ved i form av lågor och torra träd finns spridda i området. De blockrika partierna tillsammans med den södra hållmarken bedöms klass 1, 2,5 ha. En diffus övergång till något yngre skog i västra delen bedöms klass 2, 1,9 ha. Biotopskyddstyp ”Äldre naturskogsartade skogar” alt. ”Mark med mycket gamla träd”.



Klass och arealer föreslagna för biotopskyddsområden.

Område	Klass 1, ha	Klass 2, ha	Totalt, ha
Rissneskogen		4,2	4,2
Solvallaskogen		7,1	7,1
Sundbyskogen	3,3		3,3
Bromma kyrka	5,3		5,3
Åkeslund	4,8		4,8
Hässelby strandbad	1,9		1,9
Ängbylunden	1,4		1,4
Vulteljusvägen		2,0	2,0
Nockeby	0,8		0,8
Olovslundsparken		2,1	2,1
Lövstavägen	1,2	2,5+1,1	4,8
Beckomberga	2,2	2,2	4,4
Björklundshage	2,5	1,9	4,4
Summa	23,4	23,1	46,5

Utredningsområden för biotopskydd - östra Söderort

Hammarbyskogen: Sydväst om Hammarbybacken växer en mycket gammal talldominerad skog nära idrottsplatsen. Skogen är c:a 170 år, det växer även en del gran, asp, björk och ek. Klass 1, ”Mark med mycket gamla träd”, 1,8 ha.

I nordvästra finns en nordvänd slänt mot Hammarbyvägen med ädellövträd bl.a. ek och lönn. Det växer även ett litet inslag av gammal tall. Klass 2 ”Mark med mycket gamla träd”, 1,0 ha. I övrigt inom inventeringsområdet bedöms skogen vara för ung enligt biotopskyddsdefinitionerna. Hela området är välbesökt av allmänheten. Flera stigar och leder genomkorsar området. Om hela området planeras att skyddas bör andraformer av områdesskydd beaktas.



Hemskogen: Nordvänd långsträckt slänt med varierad skog. Väster om Hemskogsvägen är skogen dominerad av gran- och lövträd c:a 170 år. Det växer även grov gammal tall i området. Asp och björk dominerar bland lövträd, flera träd med grov dimension. Det växer även hassel i buskskiktet. Öster om Hemskogsvägen breder ett stort hållmarksparti med tall i trädskiktet (200 år+). Det finns branter och stup bl.a. åt nordost där den gamla skidbacken låg. Klass 1 "Mark med mycket gamla träd", alt "Äldre naturskogsartade skogar", 13,7 ha.



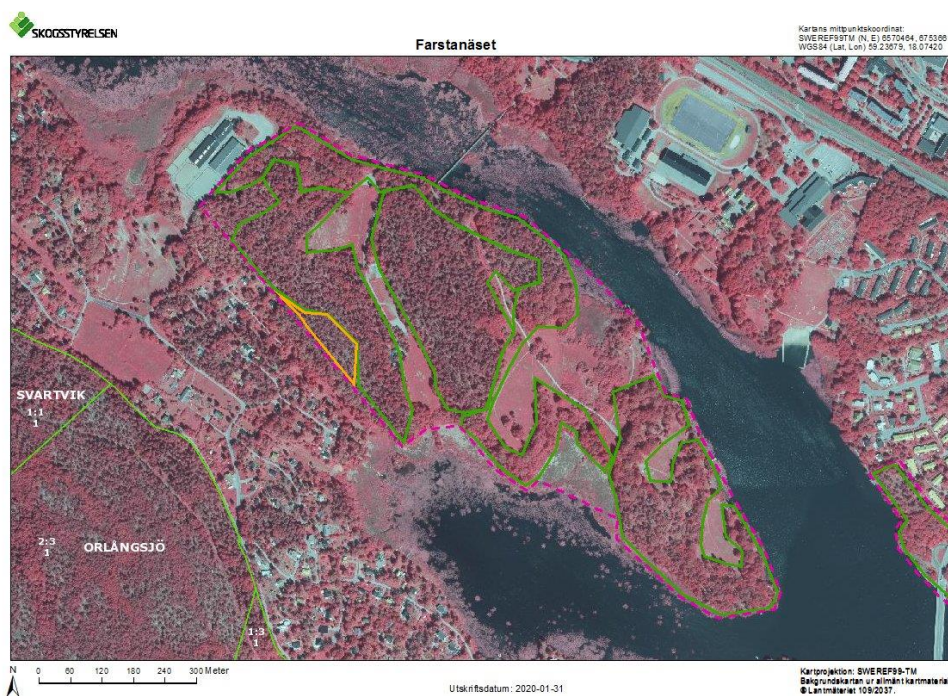
Svedmyraskogen: Till största delen hållmarkstallskog med omväxlande branter och partier med ett större graninslag. I nordväst växer även en del lövträd som asp och björk. Inslag av död ved i form av lågor och torra träd. Västra delen c:a 140 år bedöms vara klass 2. Runt de två vattentornen klass 2. ”Mark med mycket gamla träd” lämplig biototyp. 13,6 ha. Centralt bedöms området till klass 1 c:a 180 år. Skogen är här mer senvuxen och har grövre dimensioner, 5,4 ha.



Trollesundsskogen: Barrskog runt c:a 160 år med senvuxen tall på hållmarkerna och gran som dominerar i svackor och i sluttningar. Inslag av gammal asp och björk samt enstaka ek ger området variation. En kraftledning delar området. Klass 1 ”Mark med mycket gamla träd” alt. ”Äldre naturskogsartade skogar”, 11,3 ha.



Farstanäset: Stort område med varierande biotyper. Västra delen domineras av mycket gammal talldominerad barrskog och delvis ett stort inslag av asp, björk och ek. Flera leder går genom området som också har hållmarker och branter. Klass 1, "Naturskogsartad barrskog" lämplig, 13,1 ha. Ett mindre område vid gränsen mot Huddinge klass 2, 0,7 ha. Ett område nära Farsta ridskola som också följer stranden i norr och inägorna centralt. Ek dominerar, det finns ett inslag av asp, björk och gammal tall. Här är ett restaureringsarbete påbörjad med målsättning att frihugga de gamla ekar som växer i området. Asp är ringbarkad och andra trädslag är kapade och området har även tillskapade högstubbar. Klass 1 "Mark med mycket gamla träd", 7,1 ha. Ostligaste delen av Farstanäset har också mycket gamla ekar och tallar i trädskiktet men här finns även bebyggelse. Området har klass 1 och om syftet med ett biotopskydd går att kombinera med bebyggelsen kan "Mark med mycket gamla träd" användas, 6,8 ha. Eftersom hela Farstanäset har stor variation i biotyper och dessutom bebyggelse bör annat områdesskydd utredas.



Magelungens strand: Söder om bebyggelsen runt Farsta strand längs kanten mot Magelungen växer detta långsträckt område. Det utgörs av en variation mellan ädellövskog med grova och gamla ekar som dominerar i trädskiktet och hållmarker med branta berg där mycket gammal och senvuxen tall överväger i trädslagsblandningen. Området är smalt med en bredd på mellan 50 och 180 m. Inom utredningsområdet finns även bebyggelse och här är biotopskydd olämpligt skyddsinstrument p.g.a. säkerhetsaspekter och risk för skador på flånörer. Områden med klass 1 är någorlunda stora och sammanhängande men bryts av bebyggelse och öppen mark. Biotopskyddstyp "Mark med mycket gamla träd", ostligaste delen mot motorvägen "Äldre naturskogsartade skogar" 15,3 ha sammanlagt. Områden med klass 2 har förutsättningar för biotopskyddstyp "Mark med mycket gamla träd" men

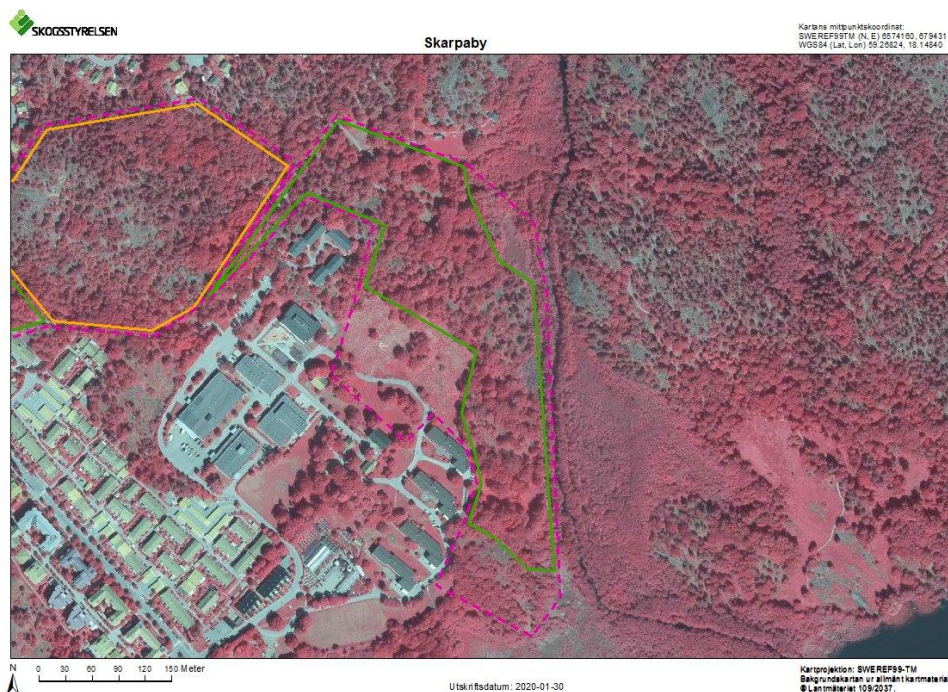
närheten till bebyggelse gör området mer tveksamt för biotopskydd, 2,4 ha.
Hela inventeringsområdet bör utredas för skydd med annat skyddsinstrument.



Drevikens strand Sköndal: Östra delen har ett trädskikt med grova och gamla ekar tillsammans med några lindar. Det växer även mycket gammal tall samt björk. Skogen växer i anslutning till bebyggelse och avgränsas i söder mot sjöstranden till Drevviken. Området bedöms ha lång kontinuitet av ädla lövträd och är mycket skyddsvärd. ”Mark med mycket gamla träd”, Klass 1, 2,5 ha. Övriga delar för ungt och ej lämplig biotopskyddstyp.



Skarpaby: Ett område med mycket lång kontinuitet av grov och gammal ek i anslutning till Skarpnäcks gamla herrgård. På små hållmarker växer gammal och senvuxen tall bedömd ålder 200+ år. Nordöstra delen inslag av björk och asp. ”Mark med mycket gamla träd”. Klass 1, 5,5 ha.



Bagarmosseskogen: Stort långsträckt skogsområde mellan Bagarmossens bebyggelse i norr och Skarpnäck i söder. Området har två partier med mycket gammal tall på och i anslutning till hållmarker som nedan hållmarkerna övergår till ekskog med inblandning av björk och asp, klass 1 ”Mark med mycket gamla träd”, 10,5 ha. I nordöst finns ett område med liknande kvalité men bedöms något yngre, klass 2 och kan ingå i ett eventuellt biotopskyddsområde ”Mark med mycket gamla träd”, 10,7 ha. Centralt bryts de båda områdena av ett yngre lövrikt trädskikt med stort lövuppslag. Hela området är välbesökt av allmänheten med stigar och motionsspår. För att hålla samman hela området är det mer lämpat att skydda skogen med annat skyddsinstrument än biotopskydd.



Skrubba: Sandbarrskog med gamla tallar c:a 150+ år. Ett stort inslag av yngre klenta träd växer upp mellan de äldsta träden. I västra delen ökar granandelen i trädslagsfördelningen. Små partier med tätvuxen ungtall växer spridda i området. Hällmarker ger variation. Klass 1, "Äldre sandskogar" men det är på gränsen till att vara för stort för biotopskydd. Skog med nationellt bevarandevärde.



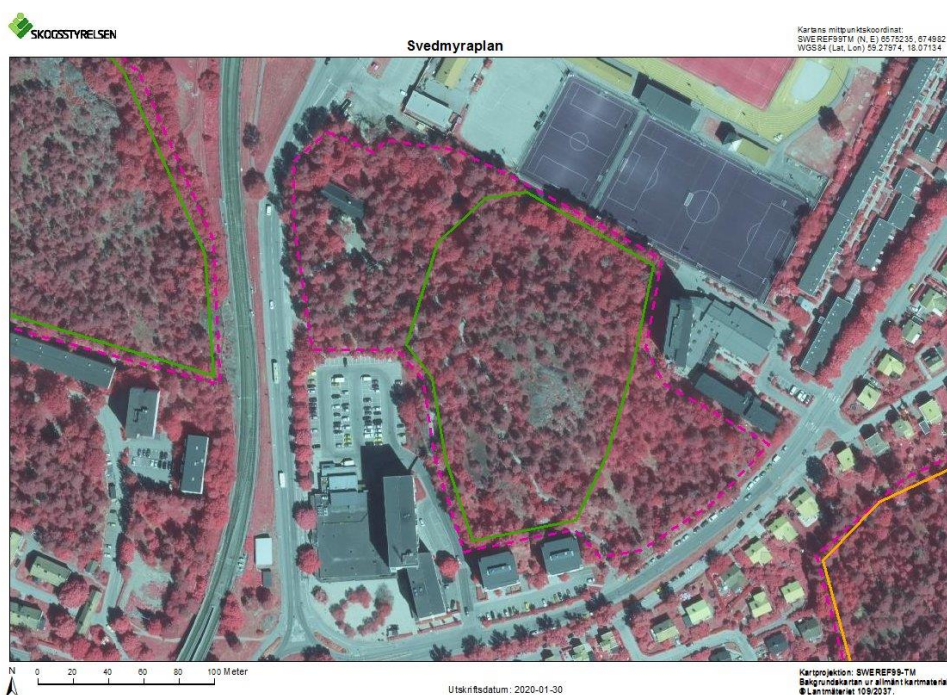
Majroskogen: Mycket gammal tallskog (200+ år) med senvuxna tallar på hällmarkerna och ett inslag av gran, asp och björk i svackor och i sluttningar. Klass 1 "Mark med mycket gamla träd" alt. "Äldre naturskogsartade

skogar”, 5,1 ha.

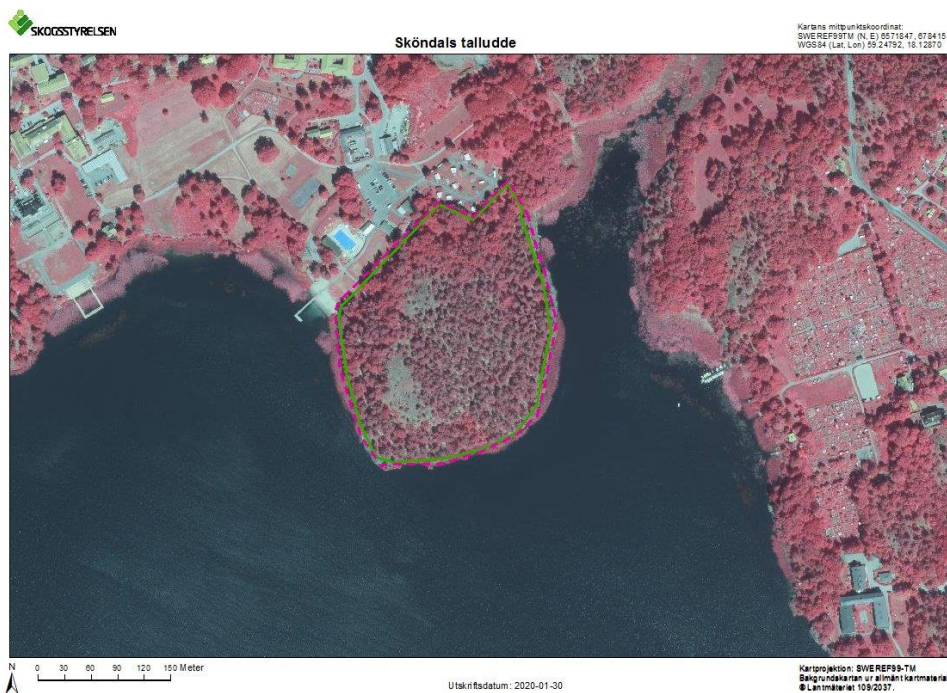
I södra delen på hällmarkerna bedöms träden vara inte lika gamla för att bedömas som klass 1 men har uppnått en ålder där naturvärdena snart kommer att etableras. Klass 2 ”Mark med mycket gamla träd” alt. ”Äldre naturskogsartade skogar”, 4,6 ha. Hällmarkerna utanför inventeringsområdet åt sydöst är klassificerade som nyckelbiotoper och är mycket skyddsvärda.



Svedmyraplan: 200+-årig talldominerade hällmarker delvis med branter och kraftiga sluttningar. I området växer även asp, björk och tall. Klass 1, biotopskyddstyp ”Mark med mycket gamla träd”, 1,8 ha.



Sköndals talludde: Hällmarker med mycket gammal och grov tallskog (200+ år) dominerar trädskiktet. Flera träd med talticka. Inslag av enstaka gran, asp och björk samt senvuxen ek. Klippal växer i strandkanten. I norra slänten mot badet växer några mycket grova och gamla ekar. Klass 1. ”Mark med mycket gamla träd” alt. ”Äldre naturskogsartade skogar”, 5,4 ha.



Klass och arealer föreslagna för biotopskyddsområden.

Område	Klass 1, ha	Klass 2, ha	Totalt, ha
Hammarbyskogen	1,8	1,0	2,8
Hemskogen	13,7		13,7
Svedmyraskogen	5,4	13,6	19,0
Trollesundsskogen	11,3		11,3
Farstanäset	27,0	0,7	27,7
Magelungens strand	15,3	2,4	17,7
Drevvikens strand Sköndal	2,5		2,5
Skarpaby	5,5		5,5

Bagarmosseskogen	10,5	10,7	21,2
Skrubba	17,0		17,0
Majroskogen	5,1	4,6	9,7
Svedmyraplan	1,8		1,8
Sköndals talludde	5,4		5,4
Summa	122,3	33,0	155,3

Utredningsområden för biotopskydd-Västra Söderort

Hägerstensåsen: Långsträckt område mellan Hägersten och Västertorp. Området är smalt i medeltal c:a 100 m och består av en bergbrant med hållmarkstallskog på den övre delen av branten, c:a 180 år. Tallarna har pansarbark och tallticka växer i området. Nedan branten växer en ekdominerad ädellövskog med inslag av lönn och hassel. Området är mycket varierande med gamla och grova tallar i söder nära Hägerstensbadet. Området delas av tunnelbanan, pågående bebyggelse och idrottsplats. Klass 1, ”Mark med mycket gamla träd” alternativt ”Ras och bergbranter”, 5,0 ha. Längre nordost fortsätter branten med hållmarkstall i övre delen och ädellövskog med lönn och hassel nedanför branterna och längs gångvägen. Det finns partier med yngre träd som domineras av asp och björk. Klass 2, ”Ras och bergbranter”, 8,2 ha. Området är smalt och välbesökt av allmänheten och endast om syftet med biotopskyddet kan kombineras med viss skötsel kan biotopskyddsinstrumentet rekommenderas.



Solbergaskogen: Stort område med hållmarker och branter. Mycket gammal tall dominerar (180 år) med pansarbark och spärrgreniga kronor. Träd med diameter över 90 cm förekommer. Granen är senvuxen förutom i de näringsrika svackorna. Övriga trädslag är asp, björk och sälg, ek växer på hållar och i nordöstra delen. Ett klubbalkärr avgränsar området i sydost. Klass 1 "Äldre naturskogsartade skogar", 14,9 ha. Utanför utredningsområdet åt söder finns nyckelbiotop och detta område bör ingå i ett områdesskydd. Tillsammans blir området för stort som biotopskydd. Annat områdesskydd bör utredas.



F.d. Hagsätraskogen: Inventeringsområdet har två biotop typer, i västra och östra delen ädellövskog som domineras av gamla ekar men delvis har ett stort inslag av mycket gammal tall. Områdena sammanbinds av ett lövrikt område med ek, asp, klubbal och björk samt sälg. I hela detta område växer hassel många med stora buketter. Klass 1 "Mark med mycket gamla träd". I nordost finns ett hållmarksparti med mycket gamla och senvuxna tallar (180 år) med inslag av gran och senvuxen ek. Rester av militära installationer förekommer i området. Klass 1 "Äldre naturskogsartade skogar", 11,3 ha totalt.



Långbropark: Litet område insprängt mellan bebyggelse. Tall dominerar på hållmarkerna (160 år) och det finns även partier med gammal ek, lind samt ask med spår av hamling. Asp och björk växer också i området. Klass 1, ”Mark med mycket gamla träd”, 2,4 ha.



Gamla Magelungsvägen: Långsträckt sydvästvärd slänt som domineras av senvuxen gammal ek (c:a 150 år) med ett stort inslag av asp, björk, fågelbär, ask, lönn och samt enstaka tall och gran. Hassel växer med stora buketter på flera ställen. Området har även hållmark och branter. Klass 1, ”Mark med mycket gamla träd”, 5,0 ha.



Vårbergstoppen: Hela området består av hällmarker med gammal tallskog, i södra delen 190 år. Området är mycket kuperat med små branter, sluttningar och blockrika partier. Det finns ett litet inslag av asp, björk och senvuxen ek. Det finns av spår av äldre bränder med kolrester. Stora delar av området är bergimpediment. Fin utsikt över Mälaren. I norra delen är skogen något yngre. Klass 1, ”Äldre naturskogsartade skogar” alt. ”Mark med mycket gamla träd”, 3,6 ha.

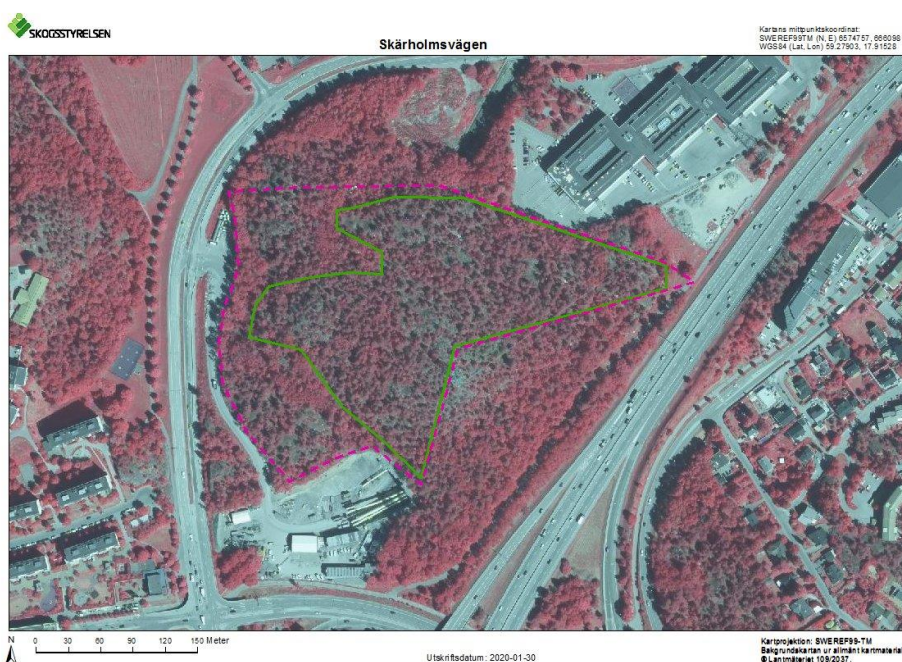


Skärholmen: Ädellövskog som domineras av ek. Området har även stora hasselbuketter. Hällmark med gammal tall och senvuxen ek. Varierande ålder

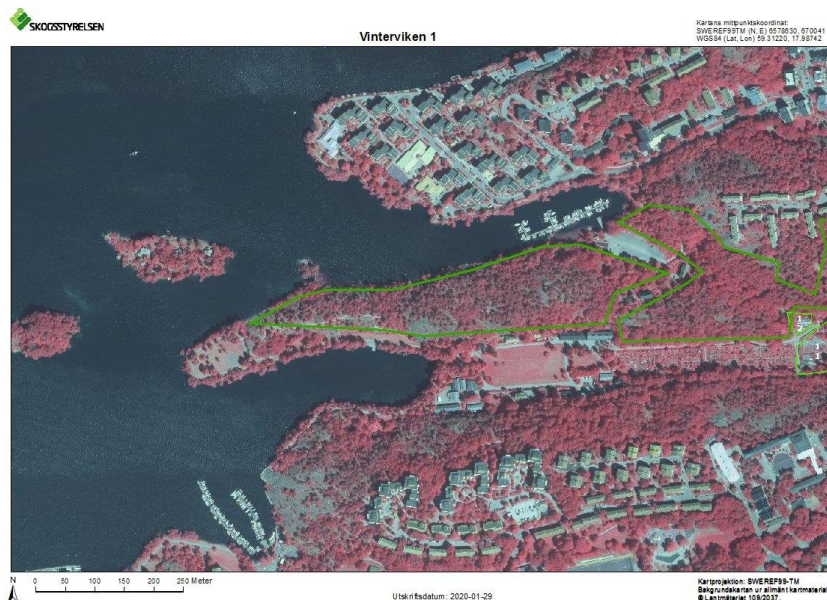
de äldsta träden c:a 150 år. Ekticka växer på ekar. Åtgärder pågår med frihuggning av ek och hassel. Klass 1, ”Mark med mycket gamla träd” även ”Hassellundar och hasselrika skogar” skulle kunna användas där de gamla hasselbuketterna växer, 3,0 ha.



Skärholmsvägen: Hällmarkstallskog som växer i en varierande terräng med branter, sluttningar och blockpartier. Ett litet område har brunnit nyligen med förkolnade träd och död ved. Skogen är mycket gammal 190 år. Ett uppslag av unga tallar börjar att etablera sig i området. I övrigt växer ett litet inslag av asp, björk och senvuxen ek i området. Klass 1”Äldre naturskogsartade skogar” alt. ”Mark med mycket gamla träd”, 4,2 ha.



Vinterviken 1: Hällmarkstallskog där de äldsta träden är 200+ år, det växer även yngre tall blandat med de äldsta träden. Området stupar brant mot norr och har ett flertal stigar längs hållarna och stranden. I östra delen i slänterna mot bebyggelsen och båtuppläggningsplatsen växer gamla och grova ekar tillsammans med asp, björk och sälg. Här dominerar hassel i buskskiktet. Biotopskyddstyp ”Ras- och bergbranter” 5,7 ha. Klass 1.



Vinterviken 2: Sydvända slanter och branter med ekdominerad lövskog där de äldsta träden bedöms vara över 200+ år. Inslaget av tall med pansarbark med bedömd ålder 200+ år är stort främst i de högre belägna partierna. Det finns ett litet inslag av yngre asp och björk samt lönn. Hassel dominerar i buskskiktet och ökar biotopens biologiska mångfald. Gammal tall dominerar också utanför inventeringsområdet och bör ingå i ett ev. områdesskydd. ”Mark med mycket gamla träd” möjligt med alternativet ”Ras- och bergbranter”, 5,3 ha. Klass 1.



Vinterviken 3: I stort samma beskrivning som Vinterviken 2. ”Mark med mycket gamla träd” mer tydligt att kunna utnyttja alternativet ”Ras- och bergbranter”, 1,1 ha. Klass 1.



Trekanten: Lövrika branter och sluttningar som vetter mot söder och nordost. Ek dominerar med mycket gamla och grova spärrgreniga träd 200+ år. Det växer även mycket gammal tall främst i den nordvästra slänten. Inslag av asp, björk och lönn samt enstaka gran. Hassel dominerar i buskskiktet och ökar den biologiska mångfalden. ”Ras- och bergbranter” alt. ”Mark med mycket gamla träd” Klass 1. 1,9 ha. Inom inventeringsområdet samt nedanför branten i söder finns bebyggelse och de ska inte ingå i ett biotopskyddsområde.



Krönet ovanför slänterna och fram mot Essingeleden har ett glest trädskikt med unga tallar och lövsly. Förslagsvis ingår denna del i ett alternativt områdeskydd.

Vinterviken 1-3 samt Trekanten utgör en sammanhängande enhet men med olika biotop typer. Här bör utredas om inte andra alternativ för områdesskydd än biotopskydd kan användas.

Klass och arealer föreslagna för biotopskyddsområden.

Område	Klass 1, ha	Klass 2, ha	Totalt, ha
Hägerstensåsen	5,0	8,2	13,2
Solbergaskogen	14,9		14,9
F.d. Hagsätraskogen	11,3		11,3
Långbropark	2,4		2,4
G:a Magelungsvägen	5,0		5,0
Vårbergstoppen	3,6		3,6
Skärholmen	3,0		3,0
Skärholmsvägen	4,2		4,2
Vinterviken 1	5,7		5,7
Vinterviken 2	5,3		5,3
Vinterviken 3	1,1		1,1
Trekanten	1,9		1,9
Summa	63,4	8,2	71,6

Stefan Eklund

Naturvårdsspecialist
Skogsstyrelsen
Stockholm-Gotlands distrikt