

Handläggare
Nette Bygren
Telefon: 08-50828866

Till
Miljö- och hälsoskyddsnämnden
2024-04-16, p. 14

Motion av Dennis Wedin (M) om att rädda Rissneskogen från exploatering

Remiss från kommunstyrelsen, dnr 2024/149

Förvaltningens förslag till beslut

- Godkänna förvaltningens tjänsteutlåtande som svar på remissen från kommunstyrelsen.
- Justera beslutet omedelbart.

Bakgrund

I en motion ställd till KS/KF föreslår Dennis Wedin (M) att kommunfullmäktige uppdrar åt berörda nämnder att inrätta ett naturreservat i Rissneskogen (bilaga 1). Miljö- och hälsoskyddsnämnden har fått möjlighet att lämna synpunkter på remissen senast den 30 april 2024.

Enligt 7 kap. 4 § får kommun eller länsstyrelse förklara ett mark- eller vattenområde som naturreservat i syfte att:

- bevara biologisk mångfald
- vårda och bevara värdefulla naturmiljöer
- tillgodose behov av områden för friluftslivet
- skydda, återställa eller nyskapa värdefulla naturmiljöer
- skydda, återställa eller nyskapa livsmiljöer för skyddsvärda arter

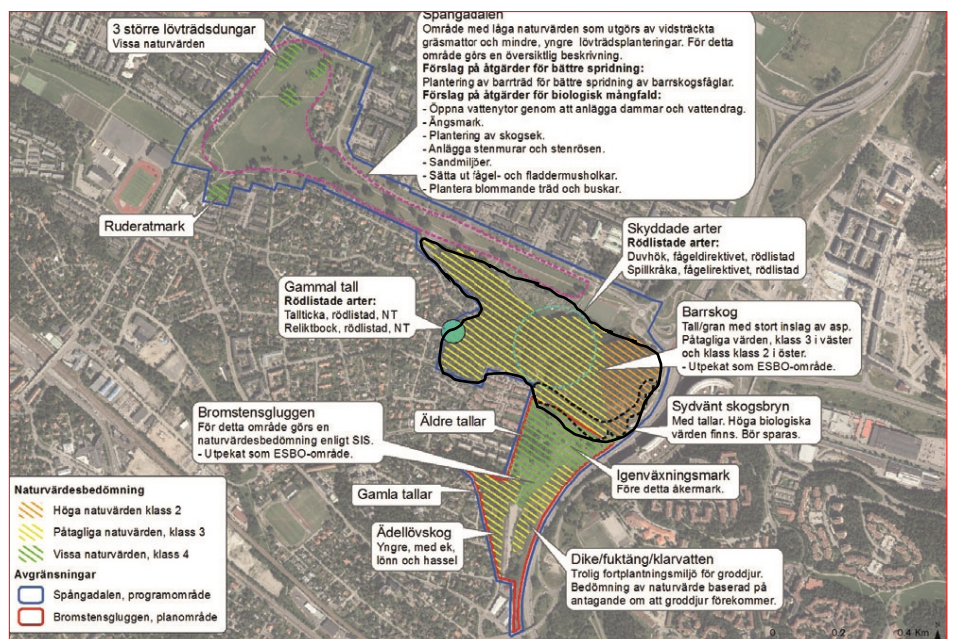
Enligt förarbetena till miljöbalken gäller att det måste finnas ett starkt allmänt intresse för att bilda ett naturreservat. Det allmänna intresset av att bilda reservat kan finnas på lokal, regional eller nationell nivå. Ett reservatsbeslut utformas efter platsens förutsättningar. Ett mindre område med relativt låga naturvärden i ett tätortsområde kan till exempel vara väsentligt för närboendes rekreativsmöjligheter. Skyddet får ett innehåll genom syftet och föreskrifter i beslutsdokumentet samt genom tillhörande skötselplan.

Förvaltningens synpunkter och förslag

Naturvärden

Spångadalen utgörs idag av en lokalt väl sammanhängande grönstruktur som har en stödjande funktion för det regionala sambandet som utgörs av Järvakilens förlängning in mot stadens centrala delar. Rissne skog utgör utifrån stadens ekologiska underlag ett ekologiskt särskilt betydelsefullt område (ESBO) som livsmiljö för skyddsvärda arter. Det innebär att området inte är tillräckligt stort för att utgöra kärnområde men att det utgör en viktig länk i detta samband.

Enligt en naturvärdesinventering som utfördes i samband med programarbetet i Spångadalen år 2016 har skogen höga och påtagliga naturvärden (se nedan).



Ekologigruppens naturvärdesinventering från 2016. Rissne skog är inringad i svart.

Rekreativa värden

Rissne skog fyller lokalt en viktig funktion som tätortsnära friluftsområde. Området är mycket välbesökt, bland annat av barngrupper. I stadens sociotopkarta är området klassat som grön oas och används för naturlek, promenad och picknick. Ett motionsspår går genom skogen. Upplevelsevärden är skogskänsla och rofylldhet. Inom Järva stadsdel finns endast tre områden som erbjuder skogskänsla varav Rissne skog är ett av dem.

Kulturhistoriskt värde

Enligt Riksantikvarieämbetets söktjänst Fornsök utgörs en större del av östra Rissne skog av ett gravfält. I hela området finns också ett flertal fornlämningar.



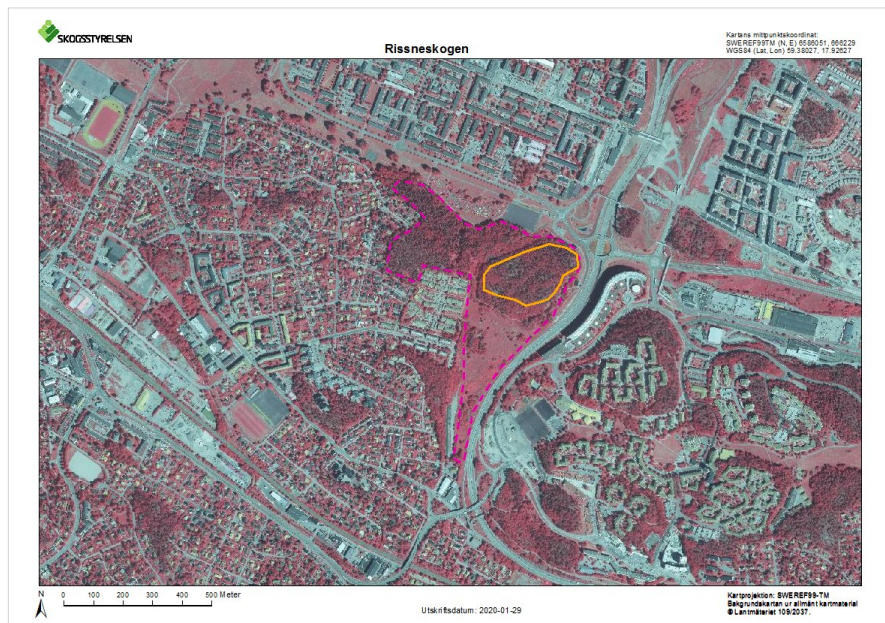
Fornlämningars läge enligt Riksantikvarieämbetets söktjänst Fornsök.

Är området tillräckligt stort?

Rissne skog är ca 14 ha stor. Ytan söder om skogen som ingår i pågående planarbete är då inte inräknad. Det är betydligt mindre än något av stadens befintliga reservat. I tätortsnära områden med höga rekreations- och friluftsvärden är storlek dock av mindre betydelse.

Biotopskydd

Biotopskydd är en alternativ skyddsform för särskilda naturtyper med en yta upp till 20 ha. Skogsstyrelsen inventerade år 2019, på uppdrag av miljöförvaltningen, ett antal områden som ligger inom stadens ekologiskt särskilt betydelsefulla områden (ESBO). Ett ca 4 ha stort område i östra delen av Rissne skog bedömdes ha kvalitéer som uppfyller kriterierna för naturtyperna ”Äldre naturskogsartade skogar” eller ”Mark med mycket gamla träd”.



Från Skogsstyrelsens inventering 2019. Gulmarkerat område bedömdes ha kvaliteter för biotopskydd. Undersökt område är markerat med rosa.

Slutsats

Förvaltningen bedömer att Rissne skog har tillräckligt höga natur- och rekreativvärden för att kunna skyddas som naturreservat enligt 7 kap 4§ och med stöd av förarbetena till miljöbalken (prop.1997/98:45, del 2 s.71). Del av Rissne skog har också kvaliteter för skyddsformen biotopskydd.

Stadens arbete med formellt skydd av naturområden genom naturreservat och biotopskyddsområden bör ses i ett övergripande strategiskt sammanhang. I budget för 2024 gavs i uppdrag till förvaltningarna att ta fram en strategi för skydd av natur; *Kommunstyrelsen ska i samarbete med exploateringsnämnden, miljö- och hälsoskyddsnämnden, stadsbyggnadsnämnden och trafiknämnden påbörja arbetet med att ta fram en strategi för skydd av naturområden.* I arbetet med denna strategi bör det fortsatt klargöras vilken typ av områden i staden som ska prioriteras för långsiktigt skydd.

Även arbetet med att utreda ytterligare områden för biotopskyddsområden har tydliggjorts i budget för 2024. Rissne skog finns med i tidigare områden inventerade för biotopskydd och är således också med i den fortsatta utredningen för kommande biotopskyddsområden.

Anna Hadenius
Förvaltningschef
Miljöförvaltningen

Maria Svanholm
Avdelningschef
Miljöförvaltningen

Bilagor

1. Motion av Dennis Wedin (M) om att inrätta naturreservat i Rissneskogen
2. NVI , Ekologigruppen 2016
3. Skogsstyrelsens inventering 2019