

# Vårt uppdrag

- Vi öppnar staden som arena och erbjuder stockholmarna en stor variation av idrotts- och motionsmöjligheter för en aktivare livsstil.

# Stadens simhallar

## Träna, gymma och simma

### Dagens agenda

- Motionskurser
- Gym
- Gruppträning





# Simhallar - aktiviteter i vått och torrt

- Staden driver 14 simhallar för allmänheten, 4 skolsimhallar och 9 utomhusbad
- 3 miljoner besökare



# Motionskurser



- Du tränar i liten grupp, max 10 kursdeltagare.
- Ledare anpassar träningen så mycket hen kan efter deltagarens förutsättningar.
- Vid behov är medföljare med och hjälper till, kostnadsfritt.
- Tillgängligheten, se webben/ respektive simhall

# Gym med god fysisk tillgänglighet



- Tillgängliga och anpassade gymmaskiner (minst fem anpassade maskiner för dig med rörelsebegränsning)
- Gyminstruktörer med erfarenhet av målgruppen

# Gruppträning

## Stjärnmärkta pass- alla välkomna

- Pass på en kom i gång nivå.
- Anpassat tempo
- Basövningar som utvecklas
- Ex. cykel, vattengympa

## Gruppträning för dig i behov av extra stöd

- Box, sittgympa, sittyoga, vattengympa och multi



# Gruppträning

## - för dig som är i behov av extra stöd

Gruppträningspass	Helår 2022	Helår 2023
Box		13
Vattengympa	368	583
Sittgympa	196	210
Sittyoga	20	102
<b>Totalt</b>	<b>584</b>	<b>908</b>

Simhall	2022	2023
Beckomberga	194	517
Eriksdal	390	335
Sandsborg		56
<b>Totalt</b>	<b>584</b>	<b>908</b>

Ökning 55 %

# Fysisk aktivitet på recept - FaR



- FaR utbildad personal för att möta, hjälpa, ge råd och vägledning om träning.
- Individuella samtal med uppföljning utan kostnad.
- Reducerade priser på alla träningskort och kurser





# **Simskola och skolsim**

# Inledning

Idrottsnämnden och utbildningsnämnden har ett övergripande samarbete för öka simkunnigheten hos skolelever, där idrottsnämnden erbjuder simundervisning för skolor i stadens simhallar.

Här ska särskilt fokus ligga på områden och grupper där simkunnigheten är låg och en relativt stor andel inte klarar godkänt betyg i ämnet idrott och hälsa.

En viktig målgrupp är elever som går i anpassad grundskola då man kan se att dessa elever inte deltar i samma omfattning som elever i grundskolan på olika satsningar för ökad simkunnighet.

Satsningar på simkunnighet är en prioriterad uppgift för idrottsnämnden.

Insatser för att öka simkunnigheten bidrar till att uppfylla de globala målen i Agenda 2030, främst mål 3 om *God hälsa och välbefinnande*, mål 5 om *Jämställdhet* och mål 10 om *Minskad ojämlikhet*.

## **Läroplan för anpassade grundskolan:**

Centralt innehåll åk. 1-3: Rörelser i vatten och vattenvana. Att balansera, flyta och simma i mag- och ryggläge.

Centralt innehåll åk. 4-6: Rörelser i vatten. Att balansera, flyta och simma i mag- och ryggläge.

Centralt innehåll åk. 7-9: Simning i mag- och ryggläge.

Betygskriterier för slutet av åk.6: Eleven visar vattenvana eller simmar.

Betygskriterier för slutet av åk.9: Eleven simmar 200 meter i en följd. För A: Eleven simmar 200 meter i en följd varav 50 meter på rygg.

# Övergripande information

Simskola för dig som har en funktionsnedsättning

- 12 av 14 simhallar
- Nybörjare 5-9 år och Fortsättning 5-9 år
- Nybörjare 10-15 år och Fortsättning 10-15 år
- Halliwickmetoden, fokus på rörelsenedsättning. Från 7 år
- Vuxna

Små grupper om max sex individer och två simlärare. Medföljare i vattnet vid behov, kostnadsfritt.

Skolsim

- Erbjuds på samtliga simhallar utom Kronobergsbadet och Högdalens simhall.
- Läsåret 2023-2024 35 grupper
- Lovsimskola för elever i åk. 4-9 (Sex elever per grupp)

Grupper om max 12 elever och två simlärare. Resurser i vattnet vid behov, kostnadsfritt.





# Utbildning och fortbildning

- Finns ingen simlärarutbildning med inriktning på personer med funktionsnedsättning.
- Idrottsförvaltningen erbjuder basföreläsning och Workshop med inriktning på simskola och siminlärning.
- Idrottsförvaltningen erbjuder stöd och handledning vid behov.



# Historik och utveckling

- 2017: 9 simskolor per period, 36 per år
- 2023: 22 simskolor per period, 88 per år
- Lovskolssimskolor riktade till elever i åk. 4-9, vilket ger fler möjlighet att få betyg i Idrott och hälsa.
- Ökad kontakt med skolor, ökat engagemang.

# Delaktighet och inflytande

- Välkomstbrev med bilder
- Behovsanalys för respektive elev
- Uppföljning och återkoppling till vårdnadshavare respektive skola





# Barnrätt på idrottsförvaltningen och fastighetskontoret



Presentation för funktionshinderråden 2024-03-06

Idrottsförvaltningen Ruben Wennerberg

Fastighetskontoret Boel Noro Svärd



# Uppdrag

- **Idrottsförvaltningens uppdrag**

Idrottsförvaltningen skapar förutsättningar för att stockholmarna ska kunna vara fysiskt aktiva. Vår vision är ett Stockholm där alla vill och kan röra på sig. Idrottsförvaltningens uppdrag kan kort beskrivas som att vi öppnar staden som arena och erbjuder stockholmarna en stor variation av idrotts- och motionsmöjligheter för en aktivare livsstil.

- **Fastighetskontorets uppdrag**

Fastighetskontorets uppdrag är att tillhandahålla lokaler, framförallt till stadens egna verksamheter så som idrotts- och kulturverksamheter till exempel. Fastighetskontoret bygger nya idrottsanläggningar efter idrottsförvaltningens beställningar och underhåller befintliga anläggningar.



# Syfte med barnrättsarbetet

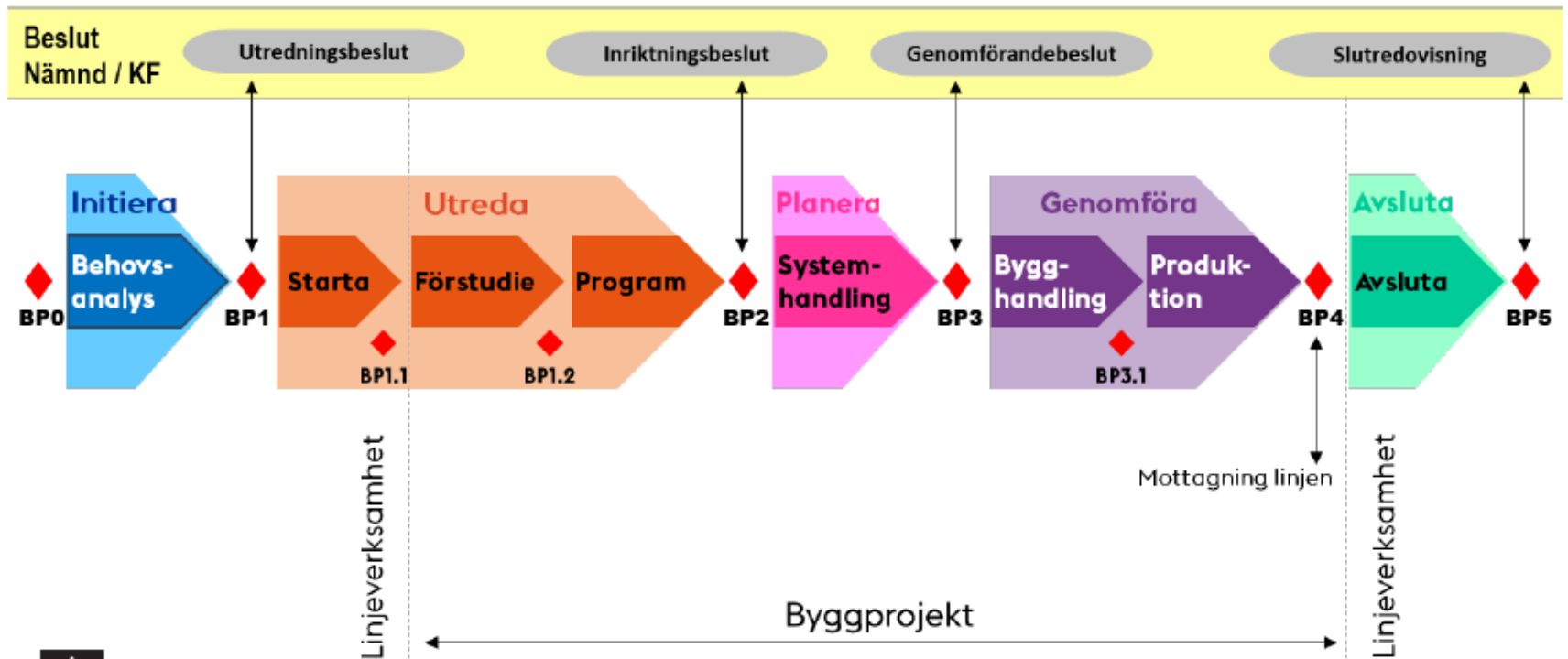
- Alla barn har lika rättigheter
- Alla barn har rätt till en aktiv fritid
- Barn har rätt till att få uttrycka sin åsikt om ärenden som berör dem
- Syftet med barnchecklista och dialog med barn är
  - att förbättra projekten utifrån barn och ungas input
  - att barn och unga ska få uttrycka sin åsikt
- Barn är alla 0-18 år



# Gemensam barnchecklista byggprojekt

- Förvaltningarna har ett nära samarbete i projekten och därför är det bra med en gemensam barnchecklista för byggprojekt
- Arbete pågår med att jämföra innehållet i respektive förvaltnings checklistor och göra de mer lika varandra
- Arbete pågår även med att se över i vilka skeden i projektplaneringen som checklistan ska användas
- I samband med behovsanalysen bör ett första ställningstagande göras kring vilken nivå av barnkonsekvensanalys som ska utföras
- I behovsanalysen bör även projektet definiera om det finns särskilda behov av dialog med vissa grupper av barn

# PROJEKTMODELL



# Barnchecklista byggprojekt, exempel på frågor

**Artikel 23. Ett barn med funktionsnedsättning har rätt till ett fullvärdigt och anständigt liv och hjälp att delta i samhället på lika villkor.**

**7** Är lokaler och utemiljö tillgängligt för alla barns behov sett till funktionsnedsättning, kön och ålder?

- Uppfyller projektet lagkrav gällande till- och frångänglighet?
- Kan ytterligare åtgärder gällande tillgänglighet utföras för att underlätta för barn?

**Artikel 24. Barn har rätt till bästa möjliga hälsa, tillgång till hälso- och sjukvård samt till rehabilitering. Traditionella sedvänjor som är skadliga för barns hälsa ska avskaffas.**

**8** Hur är anläggningens inomhusmiljö, med avseende på exempelvis buller och miljögifter?

**9** Vid nyproduktion, är anläggningens placering säker med trygga vägar till och från anläggningen?



# Barnkonsekvensanalys (BKA)

- Fastighetskontoret och idrottsförvaltningen arbetar enligt en process för BKA som innebär att BKA ska göras i alla byggprojekt över 50 miljoner kronor som har barn som målgrupp bland besökare
- Detta inkluderar de flesta publika lokaler, och alla idrottsanläggningar
- Beslut om att genomföra dialoger med barn kan initieras även i mindre planeringsprojekt än de som motiverar BKA med hänsyn till det enskilda projektets art
- I de fall ett byggprojekt ingår som en del i ett större stadsutvecklingsprojekt kan en integrerad barnkonsekvensanalys (IBKA) tas fram inom ramen för ett planprogram eller en detaljplan.

# En fullskalig BKA består av:

- Barnchecklista
- Dialog med barn och verksamhet
- Inventering på plats
- Inventering av ritningar
- Sammanställning av material med konkreta förslag på åtgärder
- Återkoppling



# Dialog med barn

- I en fullskalig BKA ska dialog med barn och vuxna med kännedom om barns behov (t.ex. tränare) genomföras
- Det kan vara föreningsaktiva barn- och ungdomar och skolklasser på närliggande skolor
- Dialogen genomförs t.ex. genom att barnen får berätta om sina favoritplatser och platser de inte gillar samt önskemål de har inför en ombyggnation, en tur i området kan anordnas
- Dialog inför en nybyggnation kan även ta tillvara på hur platsen används idag, samt även hur barnen tar sig till och från anläggningen och om dessa vägar/transporter är trygga
- Idrottsförvaltningen har en särskild referensgrupp för barn och unga med funktionsnedsättning som kan nyttjas i detta sammanhang
- Återkoppling ska alltid göras



# Erfarenhetsåterföring

- Erfarenheter från tidigare BKA:er kan användas i nya projekt
- En första sammanställning över återkommande synpunkter finns i barnchecklistan
- Goda exempel på tidigare BKA:er kan skickas med till utförande konsult
- Kunskap från aktuell forskning och undersökningar tas tillvara i det löpande arbetet. T.ex. pågående arbete med Ung livsstil
- Fastighetskontoret och idrottsförvaltningen vill utveckla erfarenhetsåterföringen och lärandet än mer

# Utegym Gubbängens idrottsplats



# Utegym Gubbängens idrottsplats

- Trygghetsinvestering avseende nytt utegym inklusive belysning och boulebana
- Särskild målgrupp – unga tjejer





# Utegym Gubbängens idrottsplats

- För utegymmet tog IDF fram två förslag på utegym med utrustning, utformning etc från två olika leverantörer. Båda förslag var anpassade efter platsen och budgeten och möjliga att genomföra. Båda förslagen togs fram med den kunskap vi redan har kring tjejers preferenser som kommit upp i tidigare dialoger etc.
- Idrottskoordinatorerna höll dialog med unga tjejer för att samla in kommentarer och synpunkter på de olika förslagen. Under dialogen träffades de på kontoret, åt mat och pratade om utegymmen.



# Utegym Gubbängens idrottsplats

## Exempel på vad som uppkom under dialogen

- Det är viktigt att det är lätt att förstå vad man ska göra i gymmet.
- Det som är jobbigt på utegym är att alla som passerar kan se en så bra. Bättre om det ligger lite avskilt till.
- Det finns en risk att man blir filmad om man tränar där
- Det är jobbigt att träna om det är en massa killar där

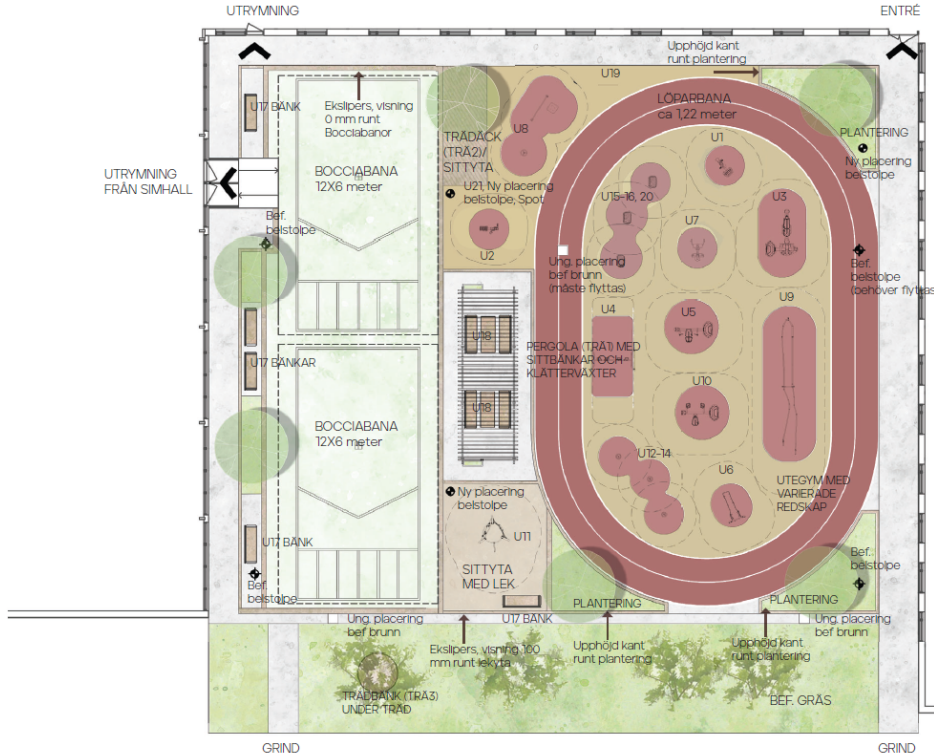
# Utegymsplats Gubbängens idrottsplats

- Efter dialogen valde IDF vilket gym som projektet skulle gå vidare med. Det som var mest uppskattat av tjejerna valdes.
- FSK gick vidare med projektet och planerade för byggnation av det utegym som valdes.
- Tjejerna som var med i dialogen var med och planerade invigningen av utegymmet och aktiviteter som hölls då. Det var en tävling/femkamp mellan tjejerna och tjänstepersoner + politiker.

# Beckomberga sim- och idrottshall

Beckomberga Sim- och Idrottshall  
ILLUSTRATIONSPLAN INNERGÅRD

FÖRSLAG



ILLUSTRATIONSPLAN UTEGYM  
SKALA 1:200/A3

0m 5m 10m

**BECKOMBERGA SIM- OCH IDROTTSHELLS** innergård får en ny gestaltning och uttryck i form av ett nytt utegym med tillhörande Bocciabanor, lektya samt nya vistelsezoner med träd och vackra planteringar. Närmast fasaden läggs nya betongplattor med samma dimensioner som befintliga för att ansluta bra till byggnadens entré och skapa tillgängliga stråk runt innergården. På gårdens östra del anläggs två löparbanor som omsluter ett utegym med varierade redskap och svårighetsgrad; med allt från motionscykel till träning för ländrygg och stepbräddor. Ökade tillgänglighetskrav kräver ett markmaterial bestående av gummi-asfalt med kontrastverkande ytor som markerar utegymets redskap. Intill utegymmet skapas en lektya med en mindre klätterställning med träflis som markmaterial för att öka infiltrationen på platsen. Vistelsezoner med bänkar och bord skapas intill Bocciabanor samt under pergola med klätterväxter. Ett upphöjt trädäck skapas i norra delen, där man kan sitta eller lägga sina saker under träningen. I den västra delen av ytan anläggs två stycken Bocciabanor på konstgräs med kort strållängd för ökad tillgänglighet. Träkanter av ekslipers i noll, avgränsar markmaterialen. Intill Bocciabanorna skapas inramande planteringar med nya träd för skuggning, möjlig infiltration av dagvatten och förbättrat mikroklimat, samt vistelsezoner med bänkar. Gräsytan i söder behålls och förstärks med en upphöjd rund trädbank under ena trädet.

	BETONGPLATTOR, TYP S:T ERIKS, 500X500 MM, NATURGRÅ		TRÄFLIS
	GUMMIASFALT, LÖPARBANA TYP GÅRDA JOHAN, RED-460000, RAL: 3018		NYA TRÄD
	GUMMIASFALT, UTEGYM TYP GÅRDA JOHAN, EARTH YELLOW 465700, RAL: 1006		BEF. TRÄD
	BUSKAR OCH PLANTERINGAR ENL. VAXTLISTA		
	BEF GRÄS		
	KONSTGRÄS, BOCCIABANOR, TYP TRESS, PRODNR: MP10ECO, KORT STRÅLLÄNGD, 10MM, GRÖN, FÖR EXAKTA MÅTT BOCCIABANOR, SE BIFOGAT DOKUMENT		

4 / 8

**CEDERVALL**

GRANSKNINGSHANDLING 2023-04-28  
Utegyms och belysning utemiljö - Skissförslag





MOTIONS CYKEL, U1



ARM CYKEL, U2



BRÖSTPRESS, U5



HORISONTELL RODD, U10



BENPRESS, U3



SUSPENSION TRAINER  
 COMPACT, U4



MAGBÄNK/SITUPBÄNK, U6



BÄNK FÖR LÄNDRYGG, U7



UP & GO, U8



TRAINING MED REP, U9



TILLGÄNGLIGHETSANPASSAT  
 BÄNKBORD, LINA, TRESS, U18



BÄNK ACCESS, NOLA, U17



KLÄTTERSTÄLLNING, U11



HOPPLASTEG, U12-14



STEPBRÄDA, U15-16

UTRUSTNINGSLISTA

- U1 1 st Motionscykel, typ Kompan artnr. FAZ50201, färg red:32282
- U2 1 st Armcykel, typ Kompan artnr. FAZ51100, färg red:32282
- U3 1 st Benpress, typ Kompan artnr. FAZ603, färg RED
- U4 1 st Suspension Trainer Compact, typ Kompan artnr. FAZ107, färg red:32282
- U5 1 st Bröstpress, typ Kompan artnr. FAZ601, färg RED
- U6 1 st Magbänk/ Sit Up bänk, typ Kompan artnr. FSW203, färg red:37579
- U7 1 st Bänk för ländryggen/ ryggresningsbänk, typ Kompan artnr. FAZ607
- U8 1 st Up & go, alt Kompan artnr. FSW228, färg RED
- U9 1 st Ställning för träning med rep, typ Tress, SteelFit Battle Rope artnr.716118, stål pulverlackeras i RAL 3020.
- U10 1 st Horisontell rodd, typ Kompan artnr. FAZ605, färg RED
- U11 1 st Klätterställning, typ Lars Laj Korallen 2 artnr. 12016, färgkombination 3
- U12 1 st Hopplasteg 10cm, typ Kompan artnr. M87401
- U13 1 st Hopplasteg 40cm, typ Kompan artnr. M87402
- U14 1 st Hopplasteg 60cm, typ Kompan artnr. M87403
- U15 1 st Stepbräda 20cm, typ Kompan artnr. FPW301, färg red:37579
- U16 1 st Stepbräda 40cm, typ Kompan artnr. FPW302, färg red:37579
- U17 5 st Bänk, typ Nola, Access artnr. U11-35E, ek, ståldetaljer pulverlackas i RAL 7016
- U18 2 st Tillgänglighetsanpassat bänkbord, typ Tress, Lina prod.nr 714180, stål pulverlackeras i RAL 7016, antracitgrå
- U19 1 st Informationsskylt till gym, Kompan
- U20 1 st Stepbräda 60cm, typ Kompan artnr. FPW303, färg red:37579

BELYSNING- ARMATUR

U21 Fergin, Meyer, Monospot



FERGIN, MEYER, MONOSPOT, U19

## Barnchecklista

<b>Projekt:</b>	
<b>Projektledare:</b>	
<b>Datum:</b>	
<b>Version:</b>	
<b>Reviderat datum:</b>	

Barnchecklistans frågor syftar till att uppmärksamma barns rättigheter enligt barnkonventionen i ett projekt. Checklistan grundar sig i utvalda artiklar ur barnkonventionen som särskilt anses beröra förvaltningens arbete.

Tillvägagångssätt vid bedömning:

1. Använd checklistan som verktyg för att bedöma hur barn och ungas bästa berörs av projektet.
2. Svara på frågorna kopplade till barn och ungas rättigheter och motivera svaret. Gör detta löpande under hela processen, minst en gång under varje skede av projektet.
3. Är svaret nej på någon frågeställning är det ett avsteg från barn och ungas bästa och motivering ska göras till varför avsteget föreslås samt, om möjligt, förslag till kompensatorisk åtgärd.
4. En sammanställd barnkonsekvensanalys ska kunna ligga till grund för projektgruppens arbete med att utforma projektet och även ligga till grund för skrivningar i tjänsteutlåtanden.
5. Analysen görs med fördel tillsammans med verksamheten.

	Frågeställning	Svar/motivering
1	Berörs barn och barns rättigheter, direkt eller indirekt, av ärendet?  <i>Ja, beskriv på vilket sätt. Nej, motivera varför.</i>	
<b>OM svaret är "nej" på fråga 1, behöver inte resterande delar av barnchecklistan fyllas i.</b>		
<b>Artikel 2. Alla barn är lika mycket värda och har samma rättigheter. Ingen får diskrimineras.</b>		
2	Vilka barn är det som berörs av projektet/ärendet?  <i>Beskriv om det finns en särskild målgrupp inom gruppen barn som projektet riktar sig till.</i>	
3	Hur beaktas barns lika värde och hur säkerställs att inget barn eller grupp av barn diskrimineras?  <i>Beskriv på vilket sätt.</i>	
<b>Artikel 6. Alla barn har rätt till liv, överlevnad och utveckling.</b>		
4	Hur beaktas barns rätt till utveckling?  <i>Beskriv vilken/vilka aspekter av barns utveckling som varit särskilt relevant att ta hänsyn till och hur det har gjorts.</i>	
<b>Artikel 19. Varje barn har rätt att skyddas mot fysiskt eller psykiskt våld, övergrepp, vanvård eller utnyttjande av förälder eller annan som har hand om barnet.</b>		
5	Hur beaktas barns rätt till säkerhet och trygghet?  <i>Beskriv på vilket sätt.</i>	
<b>Artikel 12. Varje barn har rätt att uttrycka sin mening och höras i alla frågor som rör barnet. Barnets åsikt ska beaktas i förhållande till barnets ålder och mognad.</b>		



<p>Artikeln är en av de vägledande principerna i barnkonventionen och syftar till att barn och unga har rätt att uttrycka sig i de frågor som rör dem.</p>	
6	<p>Har barn kunnat få insyn och ge synpunkter i ärendet?</p> <p><i>Ja, beskriv på vilket sätt.</i> <i>Nej, motivera varför.</i></p>
<p><b>Artikel 23. Ett barn med funktionsnedsättning har rätt till ett fullvärdigt och anständigt liv och hjälp att delta i samhället på lika villkor.</b></p>	
7	<p>Är lokaler och utemiljö tillgängligt för alla barns behov sett till funktionsnedsättning, kön och ålder?</p> <ul style="list-style-type: none"> <li>• Uppfyller projektet lagkrav gällande till- och frångänglighet?</li> <li>• Kan ytterligare åtgärder gällande tillgänglighet utföras för att underlätta för barn?</li> </ul>
<p><b>Artikel 24. Barn har rätt till bästa möjliga hälsa, tillgång till hälso- och sjukvård samt till rehabilitering. Traditionella sedvänjor som är skadliga för barns hälsa ska avskaffas.</b></p>	
8	<p>Hur är anläggningens inomhusmiljö, med avseende på exempelvis buller och miljögifter?</p>
9	<p>Vid nyproduktion, är anläggningens placering säker med trygga vägar till och från anläggningen?</p>
<p><b>Artikel 31. Varje barn har rätt till lek, vila och fritid.</b></p>	
10	<p>Hur säkerställs att alla barn har tillgång till anläggningen och lika rätt att få möjlighet till lek, vila och fritid?</p>
11	<p>Kan barn och unga röra sig utan hinder till och inom anläggningen?</p>

	<i>Hinder kan bestå av både fysiska och sociala barriärer.</i>	
<b>Artikel 3. Barnets bästa ska komma i främsta rummet vid alla beslut som rör barn.</b>		
	Hur beaktas barns bästa vid en helhetsbedömning av projektet?  <i>Beskriv på vilket sätt. Beskriv intressekonflikter och hur de har beaktats.</i>	

Nedan följer exempel på konkreta åtgärdsförslag som kan användas som inspiration eller förslag på hur barnets bästa kan förbättras. Punkterna är sådant som barn tidigare har önskat i genomförda IBKA:s eller som uppkommit i reflektion från vuxna över barnperspektivet:

#### **Omklädningsrum med tillhörande duschrum och wc**

- Sätt upp lägre krokar så att barnen når upp för att hänga kläderna.
- Installera en skärm innanför dörren till omklädningsrummen som insynsskydd.
- Sätt upp en spegel i omklädningsrummen/toaletterna i nivå för alla åldrar.
- Tillskapa golvbrunnar i omklädningsrummen för att kunna spola av vid städning.
- Tillskapa bättre belysning på toaletterna.
- Installera toalettås som är lättare att låsa och låsa upp, samt nya dörrar som är lätta att öppna och stänga för barn som inte är lika starka som vuxna.
- Placera pappershållare, både för rulle och pappershanddukar i nivå lämplig för barn.
- Installera individuella bås med krok för handduk.
- Tillskapa lika många duschar för tjejer som killar
- Omöjliggör två ingångar till duschrummen. Ta bort genomgångsdörrar för att skapa ökad trygghet.

#### **Idrottshallar**

- Barn kan uppleva hänganordning för tjockmattorna läskiga. De önskar hellre förråd för dem.
- Bygg en toalett i samband med idrottshallen.
- Installera taklampor så att de inte bländar vid volter och kullerbyttor.

- Ta bort hörn och anordningar på väggar där bollar mm kan fastna.
- Ta bort eller åtgärda träpanel som ger barn flisor

### **Allmänna utrymmen**

- Förbättra belysning i korridorer, på toaletter och på de ytor som inte har naturligt ljusinsläpp.
- Tillskapa någonstans att låsa in värdesaker och kläder.
- Förbättra skyltning till toaletter och omklädningsrum (använd pictogram).
- För många dörrar kan skapa förvirring kring var man kan och ska gå samt försvårar orienterbarheten speciellt då flertalet dörrar saknar skyltning och tydlighet.
- Tillskapa sittplatser utanför damernas omklädningsrum så att man kan sitta och vänta på sina vänner samt sitta och ta på sig skorna.
- Tillskapa en ledstång för barn (i rätt höjd) i trapporna.
- Utsmycka väggar, golv och tak med tex målningar som tilltalar barn. Involvera gärna barnen i den processen.
- Gör korridorer och trapphus olika för att öka orienterbarheten, exempelvis med kulörer/utsmyckningar som tilltalar barn.

### **Utomhusanläggningar**

- Väderskydd
- Krokare att hänga jackor och väskor (väderskyddat)
- Bänkar (väderskyddade)
- Dricksvattenkran att fylla vattenflaskan eller dricka direkt
- Toalett
- Omklädning
- Belysning i samordning med omgivningen
- Säkra gångvägar/trafiksäkerhet
- Cykelparkering
- Spontanidrott på kringytor. Möjlighet till lek och andra aktiviteter invid anläggningen. Exempelvis en bollplan om den har kringytor kan kompletteras med ytor för till exempel spontanlek, basketkorg, klättervägg mm.
- Staket – tänk på att höga staket kan upplevas som otryggt – arbeta med att bryta upp staketet på sina ställen och tillåta smitvägar

### **Orienterbarhet**

- Överblickbarhet
- Lättförståeligt
- Entréer till olika verksamheter ska vara visuellt tydliga. Gör det tydligt vilken målgrupp verksamheten riktar sig till.

- Gör korridorer och trapphus olika från varandra för att öka orienterbarheten, exempelvis med färger/utsmyckningar som tilltalar barn.
- Arbeta med illustrativa meddelanden och information, skyltning som är anpassad till barn, t.ex. även skyltning/klistermärken på golvet som leder en till olika verksamheter. Även piktogram, illustrativa bilder och taktila skyltar är viktigt för barn och för förståelsen för besökare som inte talar svenska eller som har nedsatt syn.
- Det kan även behöva vara tydligt att barn får vara på vissa ställen om de är osäkra, till exempel att även de är välkomna in på gymavdelningen på simhallen från en viss ålder till exempel mm.
- Om en yta endast är till för barn behöver även det tydligt skyltas så den inte ianspråkats av fel målgrupp.
- Skyltprogram för att ta fram en enhetlig skyltning. Det ska vara tydligt vart en dörr leder och hur man tar sig till olika verksamheter.
- Annonsera för olika verksamheter så besökarna vet vad som finns i huset.

### **Belysning**

- Ta fram ett belysningsprogram för att se på belysningen ur ett helhetsperspektiv för anläggningen ihop med belysning i området
- Undvik starka kontraster och bländning
- Förstärk entréer in till byggnader med belysning
- Undvik mörka hörn

### **Tillgänglighet**

- Beakta barriäreffekter
- Att vissa planer är obokningsbara/öppna för allmänheten/spontanspel
- Fysisk tillgänglighet

### **Säkerhet**

- Ledstänger i barnhöjd
- Krokar på rätt höjd så barn inte behöver klättra
- Låsbara skåp även i idrottshallar, har hänt att saker blivit stulna
- Gott underhåll för att undvika exempelvis halka
- Gång och cykeltrafik bör i den mån det är möjligt separeras från motortrafik för att skapa en trafiksäker miljö för barn och ungdomar.
- Parkeringar, entré och lastintag bör placeras på ett sätt så att konflikter mellan oskyddade trafikanter och motortrafik minimeras



- Tydligt vilka bassänger i simhallar och utomhusbad som är djupa
- Överblickbarhet, t.ex. för föräldrar och personal i simhallar
- Siktlinjer
- Vuxna ska kunna röra sig runt barnpoolernas alla kanter
- Materialval vad gäller halkrisk

### **Trygghet**

- Att det bara går att komma in i omklädningsrummet från ett håll viktigt
- Duschväggar/bås vid duscharna/drapeci hade uppskattats
- Insynsskydd så man inte ser in i omklädningsrum från korridoren, ex vinkel där man tar av sig skorna eller liknande
- ”Häng”, obehöriga på olika sätt, koncentrera sittmöjligheter till platser vid till exempel reception där personal har koll
- Överblickbarhet
- Flexomklädning ger trygghet
- Möjlighet för vuxna att ha uppsikt över leken från exempelvis sittplatser
- För att öka tryggheten ut på gatan kan verksamheten delvis öppna sig utåt så det bidrar till ögon ut på gatan
- Undvik små undanskymda utrymmen
- Trygga och belysta gång- och cykelvägar till och från anläggningen
- Slitage kan ge känsla av otrygghet, viktigt med underhåll och städning

### **Barnhöjd**

- Krokare, ledstänger, pappershållare, spegel mm i barnhöjd
- Möbler i barnstorlek, gärna i anslutning till sittplatser i vuxenstorlek
- Receptionsdisk lågdel
- Hårtorkar, speglar på bra höjd
- Ta bort kanter och höjdnivåer för barn och rörelsehindrade

### **Allmänna ytor generellt/funktioner**

- Uppsamlingsplats skolklasser
- Matsäcksrum
- Amningsrum
- Toaletter bör utrustas så att föräldrar med flera små barn kan gå på toaletten samtidigt. Skötbord och små toaletter samt pottor/toalettinsatser kan komplettera befintliga toaletter.
- Lämplig upplyst samlingspunkt utomhus för besökande grupper i de anläggningar där relevant
- RWC på markplan nära samlingsrum

Hej!

Vi på xxxxx sim- och idrottshall är glada över att ni har anmält er till vår simskola.

Vi önskar att ni ska få ut det bästa av simskolan.

Därför vore det bra om du kortfattat kan svara på dessa frågor om hen som ska delta på simskolan:

- Är hen rädd för vatten?
- Hur reagerar hen vid möte av nya människor?
- Hur kan vi motivera hen på bästa sätt?
- Har hen någon sjukdom eller allergi som kan vara bra för oss att ta hänsyn till?
- Har hen något specialintresse? (Exempel flygplan, matematik, etc.) som simlärarna kan använda sig av under simlektionerna?
- Något annat som du vill att simlärarna ska veta?

Svara gärna i vändande e-post.

Informationen som du ger kommer att användas i planeringen fram till kursstart därefter kommer den att förstöras.

Vi önskar att medföljare är med och hjälper till vid simskolan, om behov finns, vilket är kostnadsfritt.

Jag bifogar bilder på hur lokalerna ser ut på XXX sim- och idrottshall så du kan förbereda dig.

Med vänliga hälsningar

För- och efternamn

Simlärare och Simskoleansvarig

XXX sim- och idrottshall

# Barnchecklista för idrottsförvaltningen

Reviderad hösten 2023 och beslutad av  
idrottsdirektören den 15 januari 2024

Stockholms stad har som mål att ha stockholmarnas fokus. En del i att nå detta mål är att ha ett barnrättsperspektiv det vill säga att utreda och beakta barns bästa och ge barn och unga inflytande i stadens verksamheter. Ett sätt att utreda barns bästa och ge barns perspektiv en tydlig plats i staden är att använda sig av en barnchecklista.

## Barnchecklistan ska användas i följande sammanhang:

- Relevanta tjänsteutlåtanden och remissvar
- Verksamhetsplan, tertialrapporter och verksamhetsberättelse (i enlighet med stadsledningskontorets anvisningar)
- Planering av ny- och reinvesteringar
- Planering, schemaläggning, förändring av befintliga aktiviteter och start av nya aktiviteter inför ny termin/kurs

Ifylld barnchecklista ska sparas och användas i förvaltningens årliga uppföljning.

Enligt barnkonventionen är definitionen av barn 0-18 år.

## Hur används barnchecklistan?

1. Se till att den person som ansvarar för checklistan har tid och resurser för att besvara checklistan.
2. Barnchecklistan ska användas i planering och utvärdering av aktivitet/projekt. Det kan vara svårt att **beakta barns bästa** om de övergripande besluten redan är tagna.
3. Barnchecklistan består av 8 frågor. Fråga 1-6 besvaras i planeringsfasen och fråga 7-8 besvaras i utvärderingsfasen.
4. Dokumentera avvägningar och motiv till ditt beslut efter varje fråga i barnchecklistan. Detta är grund för förvaltningens fortsatta barnrättsarbete.
5. Ifylld barnchecklista ska sparas och användas i förvaltningens årliga uppföljning.



## Här börjar bedömningen av barns bästa

Aktivitet/projekt	
Ansvarig	
Datum (fråga 1-6)	
Datum (fråga 7-8)	

### Frågeställningar

**1. Vilka barn\* berörs av beslutet att genomföra befintlig aktivitet/projekt eller starta ny aktivitet/projekt?**

**2. Innebär beslutet att inget enskilt barn, grupp av barn eller barn som grupp diskrimineras? *Artikel 2***

Ja                      Delvis                      Inte alls

Om ja eller delvis, beskriv på vilket sätt:

Om inte alls, motivera varför:

### 3. Har åtgärder vidtagits utifrån funktionshinderperspektivet?

Ja                      Delvis                      Inte alls

Om ja eller delvis beskriv på vilket sätt:

Om inte alls, motivera varför:

### 4. Innebär beslutet att barns\* rätt till god hälsa, utveckling och trygghet beaktas? *Artikel 6, 31*

Ja                      Delvis                      Inte alls

Om ja eller delvis, beskriv på vilket sätt:

Om inte alls, motivera varför:

**5. Har de barn\* som berörs av beslutet fått möjlighet att tycka till och har deras åsikt beaktats?** *Artikel 12*

Ja                      Delvis                      Inte alls

Om ja eller delvis, beskriv på vilket sätt:

Om inte alls, motivera varför:

**6. Har liknande satsning gjorts tidigare för den aktuella målgruppen?** *Artikel 2,3,6*

Ja                      Delvis                      Inte alls

Om ja eller delvis, beskriv på vilket sätt:

Om inte alls, motivera varför.

## Uppföljningsfrågor

### 7. Innebar aktivitet/projekt vid en helhetsbedömning att barns bästa har tillgodosetts? *Artikel 3*

Ja                      Delvis                      Inte alls

Om ja eller delvis, beskriv på vilket sätt:

Om inte alls, motivera varför:

### 8. Främjade aktiviteten eller projektet barns rätt till utveckling? *Artikel 3,6*

Ja                      Delvis                      Inte alls

Om ja eller delvis, beskriv på vilket sätt:

Om inte alls, motivera varför:



## Anvisningar till barnchecklistan

### Fråga 1: Vilka barn berörs av aktiviteten/projektet?

Under denna fråga ska du identifiera vilka barn och ungdomar som berörs.

#### Målgrupp och ålder

- Flickor
- Pojkar
- Unga hbtqi-personer
- Barn och unga med funktionsnedsättning
- Barn och unga som riskerar att inte få sina rättigheter tillgodosedda tex nyanlända barn
- Barn i alla åldrar eller i en viss ålder

#### Område

- Alla barn i Stockholms stad
- Alla barn inom en stadsdel eller ett specifikt område t ex ett socioekonomiskt utsatt område

### Fråga 2: Beaktas barns lika värde och att ingen diskrimineras?

Grundtanken i barnkonventionen är att **alla barn har lika värde och samma rätt till alla rättigheter** i barnkonventionen. Detta inkluderar jämställdhet mellan pojkar och flickor och ställer krav på att barn har rätt att växa upp under likvärdiga villkor där t ex postnummer, kön och bakgrund inte påverkar deras rätt till likvärdiga möjligheter till fysisk aktivitet. Omvänt gäller att **inget barn får diskrimineras på någon grund** och detta innefattar barnets, föräldrars eller vårdnadshavares: kön, könsidentitet eller könsuttryck, etnisk tillhörighet, religion eller annan trosuppfattning, funktionsnedsättning, sexuell läggning eller ålder. Alla former av diskriminering som kan drabba barn bör beaktas.

En central del i stadens barnrättsarbete är att identifiera barn som lever under utsatta levnadsförhållanden och som ofta har svårare att få sina rättigheter tillgodosedda.

### **Fråga 3. Har funktionshinderperspektivet beaktats och åtgärder vidtagits så att tillgänglighet och delaktighet tillgodoses för alla barn?**

Funktionshinderperspektivet ska användas för att identifiera, förebygga och undanröja hinder för delaktighet och jämlikhet för personer med funktionsnedsättning och innehåller fyra delar som är ömsesidigt beroende av varandra:

**Principen om universell utformning** - att planera och utforma miljöer, produkter, program och tjänster så att de är tillgängliga och användbara för alla.

**Åtgärda befintliga brister i tillgängligheten** - brister i stadens tillgänglighet som redan finns och som hindrar delaktighet måste identifieras och åtgärdas. Alla enkelt avhjälpta hinder ska åtgärdas.

**Individuella stöd och lösningar** - ska användas för att kompensera funktionsnedsättning eller brister i tillgänglighet som trots allt finns till exempel genom att erbjuda hjälpmedel för gymträning.

**Förebygga och motverka diskriminering** - att förhindra att personer med funktionsnedsättning behandlas sämre, missgynnas och inte ges samma rättigheter och möjligheter som personer utan funktionsnedsättning.

### **Fråga 4: Innebär beslutet att barns rätt till god hälsa och utveckling beaktas?**

**I artikel 31 står det att varje barn har rätt till lek, vila och fritid.** Under denna fråga ska du beakta barnets rätt till god hälsa, utveckling och trygghet. God hälsa handlar om både fysisk och psykisk hälsa. Barnets rätt till utveckling handlar om att barnet har rätt att utvecklas i sin egen takt och utifrån sina egna förutsättningar. Det handlar om att se till barnets hela livssituation och barnets rätt att utvecklas till sin fulla potential fysiskt, psykiskt, andligt, moraliskt och socialt.

### **Fråga 5: Har de barn som berörs av beslutet fått möjlighet att tycka till och har åsikten beaktats?**

Artikel 12 i Barnkonventionen ger alla barn rätt att uttrycka sina åsikter i alla beslut som rör dem. Denna rätt gäller såväl i familjen, skolan, fritidsaktiviteten som i mer formella beslut som fattas av olika offentliga aktörer. Ta också i beaktande aktuell forskning som visar barns fritidsvanor och önskemål, till exempel Ung Livsstil.

Att lyssna på vad barn tycker i en fråga som berör dem ställer krav på att **vuxna lyssnar och reflekterar över hur barnets åsikter kan tillåtas påverka beslutet, projektet eller handlingsplanen.** Berätta för barnet om vad det är för beslut som barnet ska vara delaktig i, hur beslutsprocessen ser ut, det vill säga vem som har

beslutsmyndighet och vilken roll barnet har i beslutsprocessen. Dessutom ska barnet få **återkoppling** om vilket beslut som fattats och hur förvaltningen har resonerat kring barnets åsikter.

**Delaktighet är en rättighet inte en skyldighet.** Alla barn ska ges rätt att fritt uttrycka sina åsikter och få dem beaktade, utifrån artikel 2 om rätten att inte diskrimineras. Det innebär att barnets språk, bakgrund, status eller funktionsnedsättning inte får minska respekten för barnens rätt att uttrycka sig. Det måste finnas information anpassat för barnet, samt möjlighet att använda nödvändig teknik eller tolkar.

### **Fråga 6: Har liknande satsningar gjorts tidigare för målgruppen?**

Många gånger behöver särskilda satsningar göras för att aktivera prioriterade målgrupper som kan vara svåra att nå.

Syftet med frågan är att **säkerställa jämn fördelning** av riktad/inkluderad verksamhet/projekt. Barn och ungdomar i prioriterade grupper ska få möjlighet att uppnå sina rättigheter på samma sätt som andra barn.

### **Fråga 7: Bedömning av barnets bästa**

Under denna fråga ska du fundera och reflektera över på vilket sätt förvaltningen arbetat för att bevaka barnets bästa och rätt till utveckling. Vilken/vilka aspekter har varit särskilt relevanta att ta hänsyn till och hur det gjorts.

### **Fråga 8: Uppföljning av aktiviteten/projektet**

Främjade aktiviteten eller projektet barns rätt till utveckling? Läs anvisningarna i fråga 2, artikel 31.

## Begreppsdefinitioner

### Barn

Enligt barnkonventionen är definitionen av barn 0-18 år.

### Barnets bästa

En grundläggande princip i barnkonventionen är den som handlar om barnets bästa. Principen innebär att i alla beslut som rör barn, ska det i första hand beaktas vad som är barnets bästa. Barnets bästa handlar om det enskilda barnet, en grupp barn eller barn generellt och måste avgöras i varje enskilt fall. För att ta ställning till barns bästa är det viktigt att du tar hänsyn till barnets behov och egna åsikter utifrån ålder och mognad.

### Barnrättsperspektiv

Att ha ett barnrättsperspektiv är att vid varje beslut eller åtgärd som rör barn säkerhetsställa att barns rättigheter tillgodoses.

**Barnchecklistor och barnkonsekvensanalyser** är verktyg som kan användas för att öka kvaliteten i stadens beslut, för att förstärka demokratin och för att nå målet med att ha stockholmarna i fokus.

### Barnchecklista

Genom att använda en barnchecklista får du hjälp att göra en **enklare utredning av vad barnets bästa** är i de beslut som ska tas eller de projekt som ska genomföras.

### Barnkonsekvensanalys

Genom att genomföra en barnkonsekvensanalys kan du på ett mer **genomgripande sätt, jämfört med en barnchecklista, utreda barns bästa**. Det kan gälla ett beslut som gäller enskilda barn, en särskild grupp av barn eller barn generellt. Barns bästa behöver inte alltid vara utslagsgivande men ska väga tungt. Om andra intressen väger tyngre ska detta motiveras och kompensatoriska åtgärder för barn ska tas fram.

### Funktionsnedsättning

Nedsättning av fysisk, psykisk eller intellektuell funktionsförmåga. En funktionsnedsättning kan uppstå till följd av sjukdom eller annat tillstånd eller till följd av en medfödd eller förvärvad skada. Sådana sjukdomar, tillstånd eller skador kan vara bestående eller av övergående natur. (Socialstyrelsens termbank)



## Funktionshinder

Funktionshinder är en begränsning som en funktionsnedsättning innebär för en person i relation till omgivningen.

Funktionshinder i omgivningen kan exempelvis medföra svårigheter att klara sig själv i det dagliga livet och bristande delaktighet i arbetslivet, i sociala relationer, i fritids- och kulturaktiviteter, i utbildning och i demokratiska processer. Det handlar framförallt om bristande tillgänglighet i omgivningen. (Socialstyrelsens termbank)

## Läs mer

Staden har stödmaterial för barnkonsekvensanalys som du hittar här [Barns rättigheter \(stockholm.se\)](https://www.stockholm.se/om-staden/utveckling-och-inkludering/barnkonsekvensanalys)

Läs mer om barnkonventionen och dess artiklar på intranätet – [Läs texten | unicef.se](#)

Unicefs film om barnkonventionen

<https://www.bing.com/videos/search?q=film+om+barnkonventionen&docid=607993831728874248&mid=C56C43F1B4CAEBDFA1E0C56C43F1B4CAEBDFA1E0&view=detail&FORM=VIRE>