

Bilaga 5a

ANSÖKAN OM INVESTERINGSMEDEL (CM4) FÖR TRYGGHETSSKAPANDE ÅTGÄRDER 2019

Nämnderna ska i sin ansökan redovisa insatsens utformning genom att redogöra för följande punkter.

Namn på insats:
Klarakompassen – ett digitalt verktyg för att öka samverkan mellan yrkesaktiva i Klaraområdet.
Sökt belopp:
400 000:-

Sökande nämnd	Ev medsökande nämnd
Norrmalms SDF	Klicka här för att ange text.
Kontaktperson	Kontaktperson
Fredrik Nell	Klicka här för att ange text.
Telefon	Telefon
08 508 09 250	Klicka här för att ange text.
E-post	E-post
fredrik.nell@stockholm.se	Klicka här för att ange text.
Ev samverkan	
<i>Om insatsen till del ska genomföras genom annan nämnd/bolagsstyrelse ska överenskommelse om detta ha skett med berörd part, ange i så fall detta nedan.</i>	
<i>Avses medfinansiering ske av nämnd genom de särskilda trygghetsmedlen ska även samarbetande nämnd inkomma med en ansökan om medel. Lämpligen står en nämnd som huvudsökande med utförliga beskrivningar enligt dessa anvisningar som övrig/övriga nämnder kan hänvisa till och där ansökan från medsökande fokuseras på att beskriva de enskilda insatser som är aktuella.</i>	
Med på insatsens utformande är socialförvaltningen i form av Framtid Stockholms ungdomsjour. En av ungdomsuppsökarna ingår i projektgruppen. Överenskommelse finns mellan parterna. Insatsen samordnas av Norrmalms stadsdelsförvaltning. Ungdomsjouren bidrar med en resurs för utveckling av insatsen.	

Ansökan

1. Beskrivning (mål och syfte)

Ansökan ska innehålla en tydlig och detaljerad beskrivning av den tänkta åtgärden med övergripande mål och syfte. Underrubrikerna i beskrivningen ska ge en tydlig koppling mellan den lokala behovsanalys som gjorts och det resultat som förväntas.

1.1 Behovsanalys/problembeskrivning

Redogör för den platsspecifika problembeskrivningen som underbygger varför en investering behövs och på vilket sätt en analys av lokala förutsättningar och behov har tagits fram. Finns exempelvis kopplingar till den lokala samverkansöverenskommelsen med polisen eller har behovet lyfts fram i andra lokala brottsförebyggande eller trygghetsskapande sammanhang?

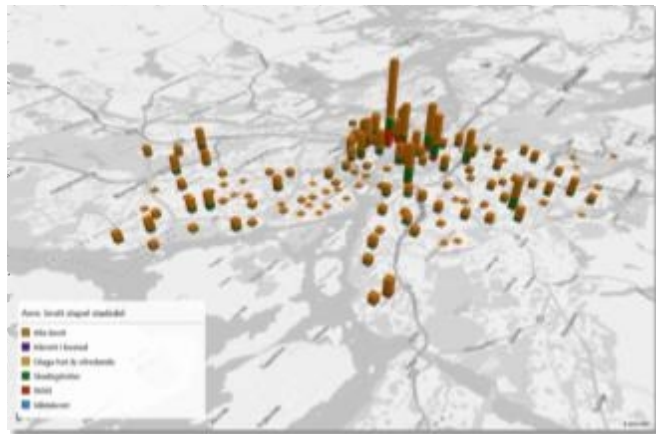
Platsspecifik problembeskrivning

Trots att över 15 olika socialt- och brottsförebyggande verksamheter finns i området präglas Klaraområdet av hög otrygghet hos boende, platsen klassas som en öppen drogscen och en riskmiljö för unga. Problembilden i Klara är så bred att det är så gott som omöjligt för yrkesverksamma att få ett helhetsperspektiv av situationen och ibland brister tyvärr samverkanskedjan. När yrkesverksamma misslyckas med att få till en mer långsiktig lösning ökar otryggheten hos de som är i behov av stöd, de som arbetar i området och de som bor i området.

Risken är att människor i behov av stöd inte får tillgång till den. I värsta fall blir personen endast avvisad från platsen utan ett annat alternativ än att komma tillbaka senare. Kan man däremot erbjuda andra alternativ, slussa personen vidare eller lämna en adress till härbärge, skyddat boende, välgörenhetsorganisationer med mera erbjuder vi ett mer långsiktigt, mer hållbart och tryggare alternativ för utsatta människor.

Av de boende i Klaraområdet upplever 20 % platsen som otrygg. Den anmälda brottsligheten i stadsdelen Klara ligger högst av Stockholms stads stadsdelar. Narkotika säljs och brukas öppet på Sergels torg som enligt polisen definieras som en kvalificerad öppen drogscen. Området bedöms som en riskmiljö för unga att vistas i.

Stapelidiagram över fördelning av anmälda brott per stadsdelsområde inom Stockholms stad 2018



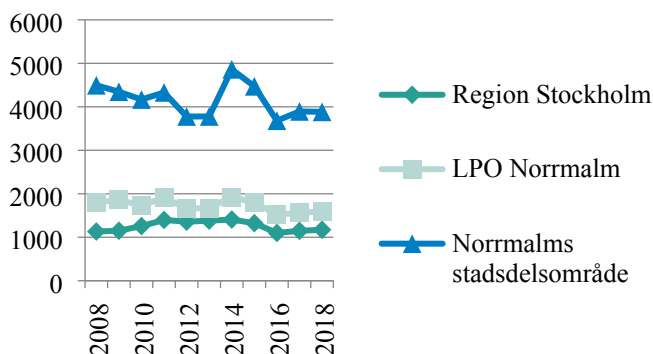
Den högsta stapeln är stadsdelen Klara med 14 261 anmälda brott under 2018

Stapelidiagram över fördelning av anmälda våldsbrott per stadsdelsområde inom Stockholms stad 2018



Den högsta stapeln är stadsdelen Klara med 565 anmälda våldsbrott under 2018

Antal anmälda narkotikabrott Norrmalms stadsdelsnämndområde räknat per 100 000 invånare



Delar av stadsdelen Klara, som har Sveriges största kollektivtrafikpunkt, har en hög grad av anonymitet mot bakgrund av att få människor bor på platsen samtidigt som platsen har en stor genomströmning av människor (ca 100 000/dag Sergels torg, 240 000/dag Centralstationen).

Analys av lokala förutsättningar

Det digitala verktyget ska implementeras hos yrkesgrupper verksamma i Klaraområdet. Flera av samverkansparterna har redan nu ställt sig positiva till verktyget när information om idén presenterades på ett samverkansmöte. Bland annat Jernhusen har uppgett att de gärna är med. Socialförvaltningen är mycket positiva och är även med och utvecklar ”Klarakompassen”.

Kommunpoliserna på Norrmalm är positiv till idén och den passar väl in i ramen för den lokala samverkansöverenskommelsen som Norrmalms stadsdelsförvaltning och lokalpolisområde Norrmalm haft sedan maj 2016 för ökad trygghet och minskad brottslighet i Klara. Problematiken på platsen har löpande kartlagts och analyserats i den gemensamma lägesbilden med stöd av brottsstatistik, trygghetsmätningar och kvalitativa intervjuer med poliser, ordningsvakter, socialsekreterare, fältassistenter och cityvärdar.

Förhoppningsvis kommer Klarakompassen effektivisera samverkan mellan yrkesverksamma och på det sättet öka tryggheten i området.

Samverkansarbetet som bedrivs under namnet Vision Klara sker genom att verka ur ett helhetsperspektiv, att arbeta med såväl social prevention som situationell prevention, samtidigt och tillsammans. Samtidigt som stadsmiljön förbättras så pågår ett preventivt och främjande arbete med unga och vuxna i riskzonen. Parallellt sker ett repressivt arbete med att upprätthålla ordning och lagföra brott. Genom att samla aktörer med ansvar och uppdrag inom dessa olika områden skapas en gemensam förförståelse för vad alla kan bidra med, och hur man kan hjälpa varandra att nå gemensamma mål.

Utifrån uppdrag i avstämningsärende 2019, om intensifierad platssamverkan på Sergels torg, initierades ett samarbete med bland annat lokala fastighetsägare, trafikkontoret och Kulturhuset Stadsteatern. Genom att under 2,5 månader aktivera Sergels torg med över 100 konst- och kulturaktiviteter, ökad städning, sittplatser och dekorationer ökade tryggheten och minskade brottsligheten under perioden.

1.2 Berörd målgrupp/område

Ange den/de målgrupper och den/de områden som insatserna riktar sig till/mot. Både allmänna och särskilda målgrupper ska specificeras. Redogörelsen ska även skatta storleken på de målgrupper som berörs - exempelvis hur många unga som bor i ett område eller antalet personer som passerar en viss plats.

Målgruppen verksamma i området

Målgruppen för insatsen är verksamma aktörer i området. Insatsen riktar sig till de som arbetar uppsökande preventivt, reaktivt och socialt. Där ingår bland annat personalgrupper från:

- Jernhusen
- Trafikförvaltningen (SL)
- MTR
- Lokalpolisområde Norrmalm
- Polisens ungdomsgrupp
- Ungdomsjouren, socialförvaltningen
- Uppsökarteamet, socialförvaltningen
- Eu-teamet, socialförvaltningen
- MIKA, socialförvaltningen
- Stadens mobila ordningsvakter
- Kulturhuset
- Regionala koordinatörerna mot människohandel, socialförvaltningen
- Fältassistenter på Norrmalms stadsdelsförvaltning
- Ordningsvakter på hotell i området
- Upphandlade Idéburna verksamheter tex skyddsvärnets team på plattan, Stadsmissionens nattpatrull och liknande

Som synes finns en enorm kapacitet och personalresurs inom Klaraområdet. Totalt rör det sig om över 100 personer per dygn som arbetar brotts eller socialt förebyggande i området. Kan man få dessa att bättre kommunicera och samverka kan stora sociala-trygghets- och samhällsekonomiska vinster göras.

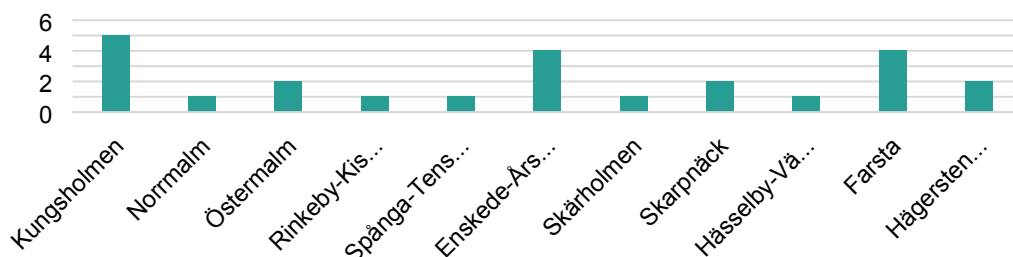
Allmänna målgrupper

Målgruppen är boende, besökare och verksamma i stadsdelen Klara och kring Sergels torg. Få människor är mantalsskrivna i Klara, enbart ca 1800 personer. Däremot rör sig stora flöden av besökare och verksamma dagligen i området. Ca 240 000 människor kommer och åker från Centralstationen och Cityterminalen varje dag. Ca 100 000 människor passerar Sergels torg dagligen. Stockholm City är en viktig del av stadens arbetsmarknad. Antalet som jobbar i city (även del av Östermalm utöver stadsdelen Klara) uppgår till 123 000 personer.

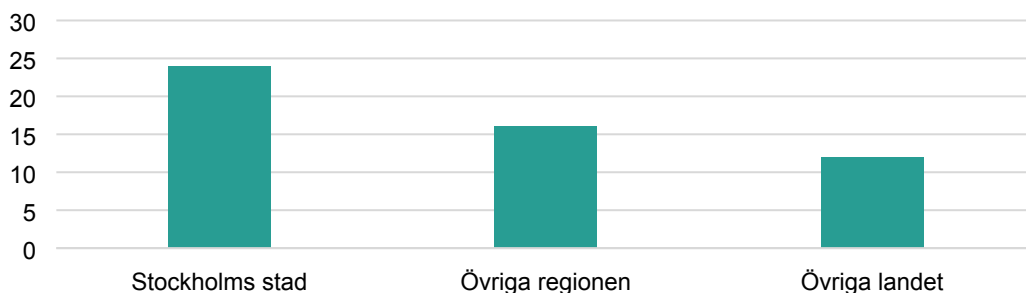
Särskilda målgrupper - unga i riskzonen

Gruppen unga som uppehåller sig i riskmiljön utgör också målgrupp för insatsen. Sergels torg utgör en mötesplats och en gästarena för unga från hela staden, hela länet och hela landet. Det är av största vikt att denna plats upphör att vara en riskmiljö och en otrygg plats med hög brottslighet.

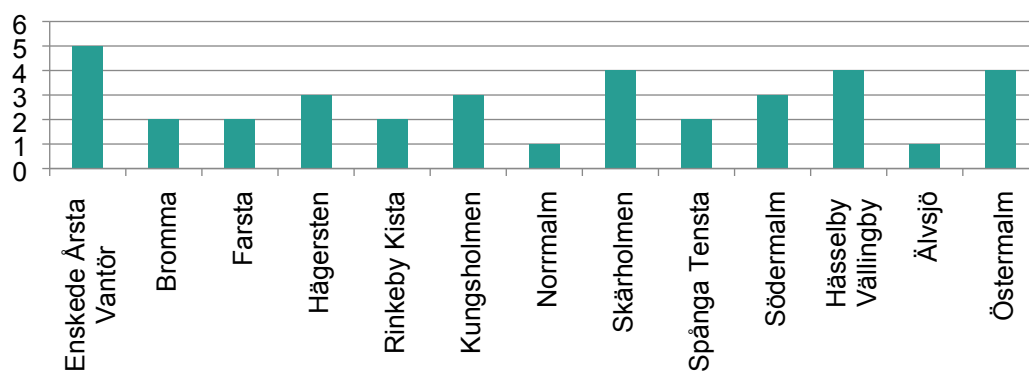
Antal individer per stadsdelsnämndsområde, aktuella hos ungdomsjouren i Klara vid två tillfällen 2019 (juni respektive oktober)



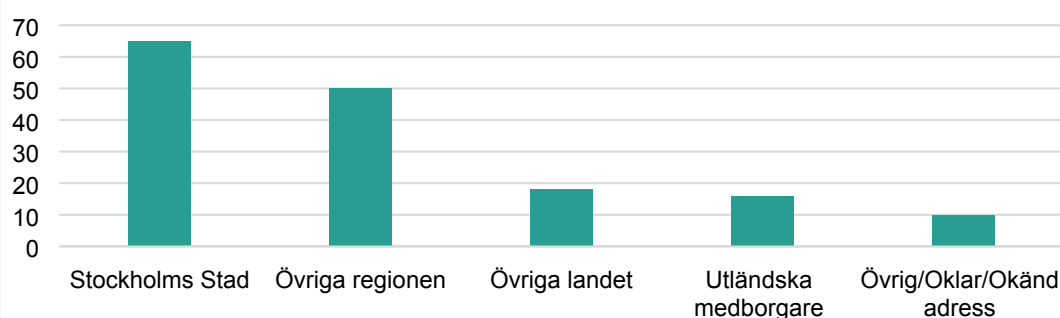
Antal individer, aktuella hos ungdomsjouren vid två tillfällen 2018 (juni respektive oktober)



Antal gripna under 18 år, gripna för narkotikabrott i Klaraområdet 2018



Antal personer under 18 år, gripna för narkotikabrott i Klaraområdet 2018 totalt



1.3 Beskrivning av insatsen

Redogör för platsen för insatsens utformning samt hur insatsen ska realiseras.

Innan ansökan lämnas in ska samråd ske med andra berörda förvaltningar om insatsernas genomförbarhet, vilket ska beskrivas här.

Insatsen ska förhålla sig logiskt till ovan beskrivna problembild och de resultat som förväntas. Om någon form av medborgardialog ska användas i processen beskrivs även det här.

Insatser för bättre samverkan ger samhällsliga vinster

Insatsen görs inom samarbetet i vision Klara. Utifrån samtal och problembeskrivningar av verksamma i området kan man dra slutsatsen att om vi hade vetat mer hade vi kunnat göra bättre. När man upptäcker en person i behov av vård eller annan typ av omhändertagande är det mycket viktigt att man hittar rätt instans snabbt. Ju snabbare desto bättre. Hittar man dessutom rätt insats direkt är chansen större att man får ett mer positivt resultat.

Klarakompassen gör det möjligt att snabbt hitta rätt insats för det behov man står inför. Insatsen ska öka samverkan och genom att låta verksamma hitta rätt i nästa steg i kedjan mot en hållbar långsiktig lösning. Till exempel om en ungdomsuppsökare träffar en äldre

man i klart behov av stöd. Det är inte uppsökarens expertis och det är omöjligt att veta de alternativ som Stockholm stad erbjuder en målgrupp man själv inte arbetar med. Klarakompassen ska ge uppsökaren ett alternativ att slussa vidare den äldre i behov av stöd.

Det är sökmotorn som är innovationen i Klarakompassen. De stödinstitanser som finns tas fram genom kvalitativa intervjuer med yrkesverksamma. De redovisar för de problem de ställs inför och sedan hur de löser dem samt vilka problem som de inte kan eller vet hur man löser. Ett team av professionella tar fram svar på de ”olösliga” problemen. Lösningar och problem läggs in som filter i Klarakompassen. När man ställs inför en situation som ligger utanför ens yrkesområde kan en möjlig samverkanspart filtreras fram utifrån de problem som den yrkesverksamma uppger.

Klarakompassens sökmotor kommer att tas fram av ett externt företag. Idag finns kontakt med ett kommunikationsföretag som är intresserade av projektet.

1.4 Förväntat resultat

Beskriv de positiva resultat och effekter som insatsen ska generera för målgruppen. Som exempel kan detta handla om ökad känsla av trygghet för kvinnor på ett torg vilket leder till fler kvinnor som rör sig på torget.

En nyckelfaktor i ett bra förebyggande trygghetsarbete är att veta vem som är bäst att ta över när ens eget arbete tar slut. Vem kan jag lämna över till? Det förväntade resultatet är att kunskapen om verktyget skall underlätta sådan samverkan. Resultatet antas leda till att fler människor får eller blir erbjuden det stöd som den behöver eller vill ha. Ett förväntat resultat av snabbare insatser är att öka tryggheten i området. Hittar vi hållbara lösningar för en ung person som gör att denne slutar att vistas på plattan kan vi, förutom vinster för den enskilda personen, dessutom göra stora samhällsvinster.

1.5 Uppföljning och utvärdering

Beskriv hur och när uppföljningen och utvärderingen av insatsen ska göras samt hur de avses dokumenteras och spridas.

Uppföljning sker på flera sätt.

- Kvalitativa intervjuer och dialoger med verksamma under första året.
- Kvantitativa enkätintervjuer en gång per termin
- Statistik från det digitala verktyget
- Genom internt rapporteringssystem
- På samverkansmöten Vision Klara

2. Organisation för insatsens genomförande

Beskriv kortfattat den organisation som ansvarar för att genomföra insatsen samt ansvarar för att följa upp dess effekter. Om samverkan sker med lokala aktörer i arbetet ska detta beskrivas under denna punkt, exempelvis fastighetsägare, civilsamhälle, polis.

Insatsen görs inom vision Klara. Preventionssamordnaren på Norrmalms stadsdelsförvaltning leder insatsen och har ansvar för uppföljning. Samverkan i arbetet sker med socialförvaltningen, ungdomsjouren. För att kunna samla in den information som behövs för det digitala verktyget samverkar insatsen med de som deltar i vision Klara.

3. Tidplan

Ansökan ska innehålla en tidplan med identifierade faser i insatsens genomförande från start till uppföljning och slutredovisning.

Tidsplanen delas upp i fyra faser som delvis överlappar varandra som tillsammans löper över ett år.

Fas 1 tas kontakt med ett företag som kan utveckla det digitala verktyget.

Samtidigt startar fas 2 som är att kartlägga de olika verksamheterna inom Klaraområdet och de olika samverkansparterna vilket är informationen som det digitala verktyget ska bestå av.

Fas 1 och två beräknas ta 6 månader.

Fas 3 är första testrundan där det digitala verktyget testas i fält.

Fas 4 är en utvärdering av första testrundan där ändringar görs och ytterligare ett test i fält.

Fas 3 och 4 beräknas ta 6 månader med en möjlig andra utvärderingsrunda.

Hela insatsen beräknas ta 12 månader.

4. Beskrivning av utgifter och eventuell medfinansiering

Ansökan ska redovisa insatsens totala investering uppdelat på relevanta kostnadsposter och år. Eventuell egen medfinansiering redovisas och extern medfinansiering redovisas i förekommande fall.

Om insatsen till del ska genomföras av annan nämnd eller bolagsstyrelse ska denna del specificeras.

Framtagandet av Klarakompassen beräknas kosta 400 000 kronor under ett år.

Programmeringen inklusive utvärdering och uppdatering beräknas kosta 350 000. Övriga utgifter, 50 000, beräknas gå till intervjuer samt övriga kostnader.

5. Påverkan på framtida driftkostnader

Av ansökan ska det framgå om och/eller hur insatsen kan förväntas påverka nämndens eller annan nämnd/styrelses framtida driftutgifter/kostnader, inklusive kapitalkostnader. Kompensation för kapitalkostnader beaktas i särskild ordning i samband med kommande verksamhetsplaner.

Insatsen bedöms att inte påverka några framtida driftkostnader. Preventionssamordnaren på Norrmalm ska administrera det digitala verktyget vilket ryms inom ordinarie budget.

6. Innovation och eller uppväxling

Ansökan får gärna visa på innovation och nya typer av trygghetsskapande insatser och det ses som en fördel om pågående åtgärder går att växla upp

Att effektivisera samverkan mellan trygghetsskapande parter är till nytta för både verksamma och personer i behov av stöd. Verktuget skall vara flexibelt på så sätt att det lätt kan uppdateras med nya långsiktiga lösningar för personer i behov av stöd. Det har även ett internt rapporteringssystem som gör att användare kan rapportera problem eller nya lösningar.

Insatsen utförs i Klaraområdet men kommer kunna användas på andra platser. Varför skulle inte Klarakompassen kunna bli Älvsjökompassen eller kompass för någon annan öppen drogscen där trygghetsarbete pågår. Arbetar man med både social- och situationell prevention kommer man vara i behov av ökad samverkan mellan yrkesgrupper. Så länge man anpassar informationen till den egna kontexten kan Klarakompassens sökmotor vara användbar på många olika öppna drogscener i Stockholm stad för att skapa tryggare långsiktiga lösningar för människor i behov av stöd.

Övriga upplysningar

Klicka här för att ange text.