

Bilaga 5b

ANSÖKAN OM INVESTERINGSMEDEL (CM4) FÖR TRYGGHETSSKAPANDE ÅTGÄRDER 2019

Nämnderna ska i sin ansökan redovisa insatsens utformning genom att redogöra för följande punkter.

Namn på insats:
Anpassning av lokal för Platssamverkan på Sergels torg
Sökt belopp:
220 000

Sökande nämnd	Ev medsökande nämnd
Norrmalms stadsdelsförvaltning	Klicka här för att ange text.
Kontaktperson	Kontaktperson
Maria Stigle	Klicka här för att ange text.
Telefon	Telefon
0761209062	Klicka här för att ange text.
E-post	E-post
maria.stigle@stockholm.se	Klicka här för att ange text.
Ev samverkan	
<i>Om insatsen till del ska genomföras genom annan nämnd/bolagsstyrelse ska överenskommelse om detta ha skett med berörd part, ange i så fall detta nedan.</i>	
<i>Avses medfinansiering ske av nämnd genom de särskilda trygghetsmedlen ska även samarbetande nämnd inkomma med en ansökan om medel. Lämpligen står en nämnd som huvudsökande med utförliga beskrivningar enligt dessa anvisningar som övrig/övriga nämnder kan hänvisa till och där ansökan från medsökande fokuseras på att beskriva de enskilda insatser som är aktuella.</i>	
Klicka här för att ange text.	

Ansökan

1. Beskrivning (mål och syfte)

Ansökan ska innehålla en tydlig och detaljerad beskrivning av den tänkta åtgärden med övergripande mål och syfte. Underrubrikerna i beskrivningen ska ge en tydlig koppling mellan den lokala behovsanalys som gjorts och det resultat som förväntas.

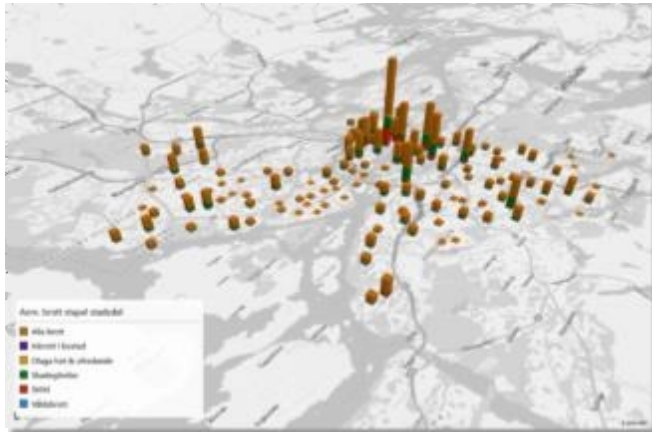
1.1 Behovsanalys/problembeskrivning

*Redogör för den **platsspecifika problembeskrivningen** som underbygger varför en investering behövs och på vilket sätt en analys av lokala förutsättningar och behov har tagits fram. Finns exempelvis kopplingar till den lokala samverkansöverenskommelsen med polisen eller har behovet lyfts fram i andra lokala brottsförebyggande eller trygghetsskapande sammanhang?*

Platsspecifik problembeskrivning

Mitt i Stockholm ligger stadsdelen Klara och Sergels torg. Området präglas av hög otrygghet hos de boende. 20 % av de boende upplever platsen som otrygg. Den anmälda brottsligheten i stadsdelen Klara ligger högst av Stockholms stads stadsdelar. Narkotika säljs och brukas öppet på Sergels torg som enligt polisen definieras som en kvalificerad öppen drogszen. Området bedöms som en riskmiljö för unga att vistas i.

Stapeldiagram över fördelning av anmälda brott per stadsdelsområde inom Stockholms stad 2018



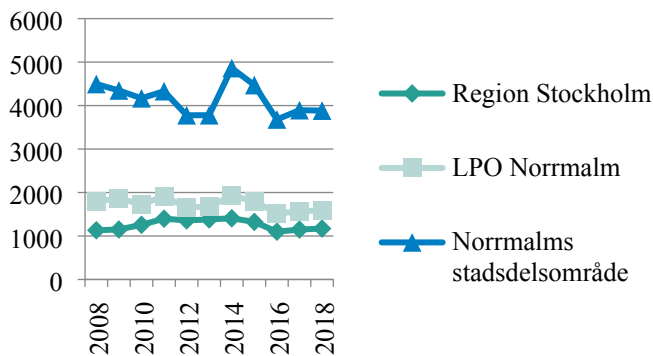
Den högsta stapeln är stadsdelen Klara med 14 261 anmälda brott under 2018

Stapeldiagram över fördelning av anmälda våldsbrott per stadsdelsområde inom Stockholms stad 2018



Den högsta stapeln är stadsdelen Klara med 565 anmälda våldsbrott under 2018

Antal anmälda narkotikabrott Norrmalms stadsdelsnämndområde räknat per 100 000 invånare



Delar av stadsdelen Klara, som har Sveriges största kollektivtrafikpunkt, har en hög grad av anonymitet mot bakgrund av att få människor bor på platsen samtidigt som platsen har en stor genomströmning av människor (ca 100 000/dag Sergels torg, 240 000/dag Centralstationen).

Analys av lokala förutsättningar

Norrmalms stadsdelsförvaltning och Lokapolisområde Norrmalm har sedan maj 2016 samverkat för ökad trygghet och minskad brottslighet i Klara, inom ramen för den lokala samverkansöverenskommelsen. Problematiken på platsen har löpande kartlagts och analyserats i den gemensamma lägesbilden med stöd av brottsstatistik, trygghetsmätningar och kvalitativa intervjuer med poliser, ordningsvakter, socialsekreterare, fältassistenter och cityvärdar.

Samverkansarbetet som bedrivs under namnet Vision Klara sker genom att verka ur ett helhetsperspektiv, att arbeta med såväl social prevention som situationell prevention, samtidigt och tillsammans. Samtidigt som stadsmiljön förbättras så pågår ett preventivt och främjande arbete med unga och vuxna i riskzonen. Parallellt sker ett repressivt arbete med att upprätthålla ordning och lagföra brott. Genom att samla aktörer med ansvar och uppdrag inom dessa olika områden skapas en gemensam förståelse för vad alla kan bidra med, och hur man kan hjälpa varandra att nå gemensamma mål.

Utifrån uppdrag i avstämningsärendet 2019, om intensifierad platssamverkan på Sergels torg, initierades ett samarbete med bland annat lokala fastighetsägare, trafikkontoret och Kulturhuset Stadsteatern. Genom att under 2,5 månader aktivera Sergels torg med över 100 konst- och kulturaktiviteter, ökad städning, sittplatser och dekorationer ökade tryggheten och minskade brottsligheten under perioden

1.2 Berörd målgrupp/område

Ange den/de målgrupper och den/de områden som insatserna riktar sig till/mot. Både allmänna och särskilda målgrupper ska specificeras. Redogörelsen ska även skatta storleken på de målgrupper som berörs - exempelvis hur många unga som bor i ett område eller antalet personer som passerar en viss plats.

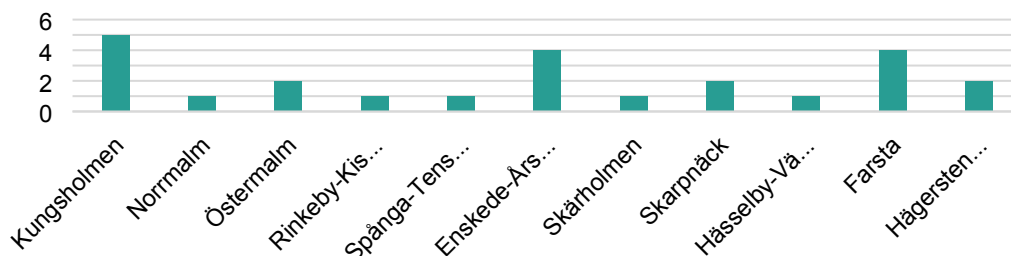
Allmänna målgrupper

Målgruppen är boende, besökare och verksamma i Klara och kring Sergels torg. Få människor är mantalsskrivna i Klara, enbart ca 1800 personer. Däremot rör sig stora flöden av besökare och verksamma dagligen i området. Ca 240 000 människor kommer och åker från Centralstationen och Cityterminalen varje dag. Ca 100 000 människor passerar Sergels torg dagligen. Stockholm City är en viktig del av stadens arbetsmarknad. Antalet som jobbar i city (även del av Östermalm utöver stadsdelen Klara) uppgår till 123 000 personer.

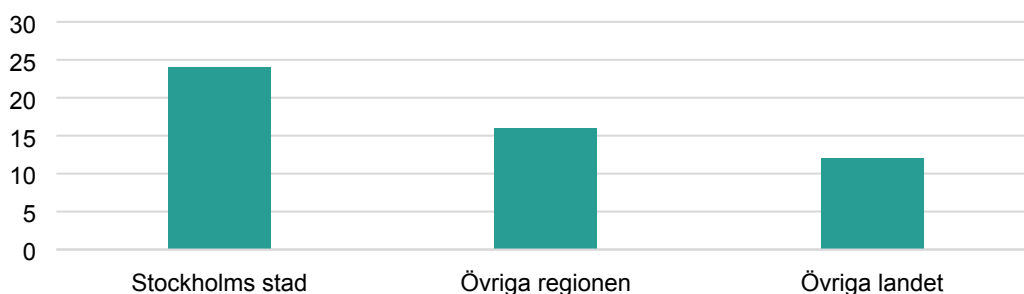
Särskilda målgrupper - unga i riskzon

Gruppen unga som uppehåller sig i riskmiljön utgör också målgrupp för insatsen. Sergels torg utgör en mötesplats och en gästarena för unga från hela staden, hela länet och hela landet. Det är av största vikt att denna plats upphör att vara en riskmiljö och en otrygg plats med hög brottslighet.

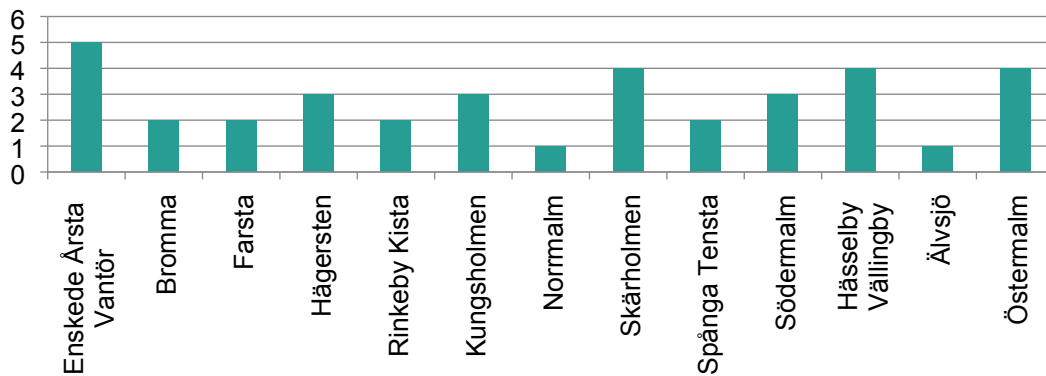
Antal individer per stadsdelsnämndsområde, aktuella hos ungdomsjouren i Klara vid två tillfällen 2019 (juni respektive oktober)



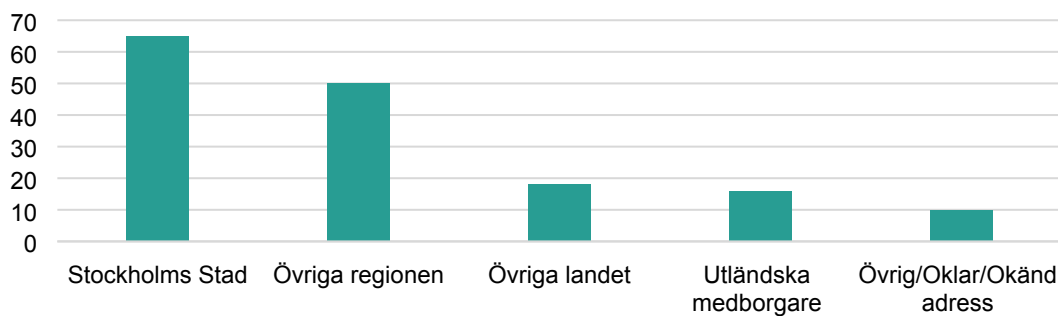
Antal individer, aktuella hos ungdomsjouren vid två tillfällen 2018 (juni respektive oktober)



Antal gripna under 18 år, gripna för narkotikabrott i Klaraområdet 2018



Antal personer under 18 år, gripna för narkotikabrott i Klaraområdet 2018 totalt



1.3 Beskrivning av insatsen

Redogör för platsen för insatsens utformning samt hur insatsen ska realiseras.

Innan ansökan lämnas in ska samråd ske med andra berörda förvaltningar om insatsernas genomförbarhet, vilket ska beskrivas här.

Insatsen ska förhålla sig logiskt till ovan beskrivna problembild och de resultat som förväntas. Om någon form av medborgardialog ska användas i processen beskrivs även det här.

Lokalanpassning för samlokalisering mellan reaktiva och preventiva aktörer och platsorganisation för Platssamverkan Sergels torg.

Inom ramen för Vision Klara har förvaltningen en samverkanslokal på Sergels torg för att möjliggöra tät samverkan mellan polis, ordningsvakter, uppsökande socialsekreterare och fältassistenter. Under sommaren samlokaliserade sig organisationen för Platssamverkan Sergels torg i lokalen för att planera och hantera det löpande arbetet med Sommar på Sergels torg. Möbler och rekvisita m.m. förvarades i samverkanslokalen och artister kunde tillfälligt använda lokalen. Möjligheterna för platsorganisationen var dock

begränsade utifrån behov och krav från reaktiva och preventiva aktörer avseende sekretess m.m. Lokalen är idag inte anpassad för att husera en platsorganisation.

Utifrån det framgångsrika arbetet med pilotprojektet Sommar på Sergels torg har en permanent platsorganisation för fortsatt platssamverkan utformats med uppdrag att arbeta systematiskt med miljö och placemaking året runt, och i större omfattning, än vid pilotprojektet. Ett avtal på tre år upprättas mellan förvaltningar och bolag i staden, lokala fastighetsägare m.fl.

För att fortsätta med Platssamverkan Sergels torg och ytterligare fördjupa arbetet med förbättrad miljö och aktivering behöver en platsorganisation samlokaliseras i samverkanslokalen på permanent basis. Lokalen behöver därmed anpassas för att platsorganisationen ska kunna samlokaliseras med reaktiva och preventiva aktörer som lokalen i första hand är utformad för. Flexibla väggar i glas behöver sättas upp för mötesutrymmet som möjliggör för såväl stora utsättningar mellan reaktiva och preventiva aktörer som möten med sekretess, samtidigt som platsorganisationen är på plats och jobbar. Väggarna behöver vara av glas då det är av vikt att såväl synas utifrån (att poliser, ordningsvakter m.fl. är på platsen) och för att se ut (kunna se vad som händer och gå ut och hantera situationer som uppstår löpande) Vidare behövs lämpliga arbetsplatser för platsorganisationen, och lämpliga mötesbord för samverkansmöten.

Fastigheten där samverkanslokalen ligger ägs av Fastighetskontoret. Mot bakgrund av att stadsdelsförvaltningen bär ansvaret för att bedriva brottsförebyggande arbetet inom stadsdelsområdet och har budgetuppdrag att initiera och driva platssamverkan står stadsdelsförvaltningen som sökande till trygghetsinvesteringen.

1.4 Förväntat resultat

Beskriv de positiva resultat och effekter som insatsen ska generera för målgruppen. Som exempel kan detta handla om ökad känsla av trygghet för kvinnor på ett torg vilket leder till fler kvinnor som rör sig på torget.

Det långsiktiga målet är att fler boende, verksamma och besökare ska uppleva en förbättrad totalupplevelse av platsen avseende följande områden:

- Helt, rent och snyggt
- Stadsmiljö
- Innehåll
- Säkert och tryggt
- Tillgängligt

Detta bryts ner i följande effektmål:

- Den upplevda tryggheten på Sergels torg ska öka
- Den upplevda trivseln på Sergels torg med omnejd ska öka
- Fler än idag som passerar förbi platsen ska stanna till, och fler än idag ska se Sergels torg som en potentiell mötesplats i Stockholms city
- En efterfrågad, inkluderande och varierande programverksamhet erbjuds

- Sergels torgs identitet som en öppen drogscen och en plats med hög brottslighet och hög otrygghet ska förändras till att vara en plats där människor trivs och vill vistas.

Utöver ovanstående effektmål bedöms insatserna ha direkta effekter på följande:

- Genom placemaking tillförs ökad informell kontroll vilket förväntas minska riskerna för ungdomar i riskzon som uppehåller sig på platsen att dras in i och rekryteras till brottslighet och destruktiva livsval.
- Genom insatserna störs och förstörs möjligheterna för organiserad brottslighet och övrig brottslighet att bedrivas på platsen.
- Genom insatserna minskar platsens betydelse som öppen drogscen genom att fler grupper som barnfamiljer, vuxna och äldre stannar och uppehåller sig på platsen.

1.5 Uppföljning och utvärdering

Beskriv hur och när uppföljningen och utvärderingen av insatsen ska göras samt hur de avses dokumenteras och spridas.

Uppföljning sker genom:

- Stockholms stads trygghetsmätning – boende (2020, vart tredje år)
- Medborgarenkäten (särskild riktad enkät till boende i Klara i åren mellan trygghetsmätningen)
- City i Samverkans vistelseindex – vilka grupper som vistas på platsen och hur länge (två gånger per år eller oftare)
- City i samverkans upplevelseindex – upplevd trygghet hos besökare (två gånger per år eller oftare)
- Kvalitativa intervjuer och dialoger med butiker och verksamheter kring Sergels torg (två gånger per år eller oftare)
- Kvalitativa intervjuer och dialoger med poliser, ordningsvakter, uppsökande socialsekreterare, fältassistenter och cityvärdar (två gånger per år eller oftare)
- Statistik kring anmälda brott i Klara (samtliga anmälda brott, kategorier våldsbrott, tillgreppsbrott och narkotikabrott). (två gånger per år eller oftare)
- Antal avlidna genom överdos i Klara (en gång/år)
- Attitydundersökningar med fokusgrupper kring Sergels torgs identitet (en gång/år)

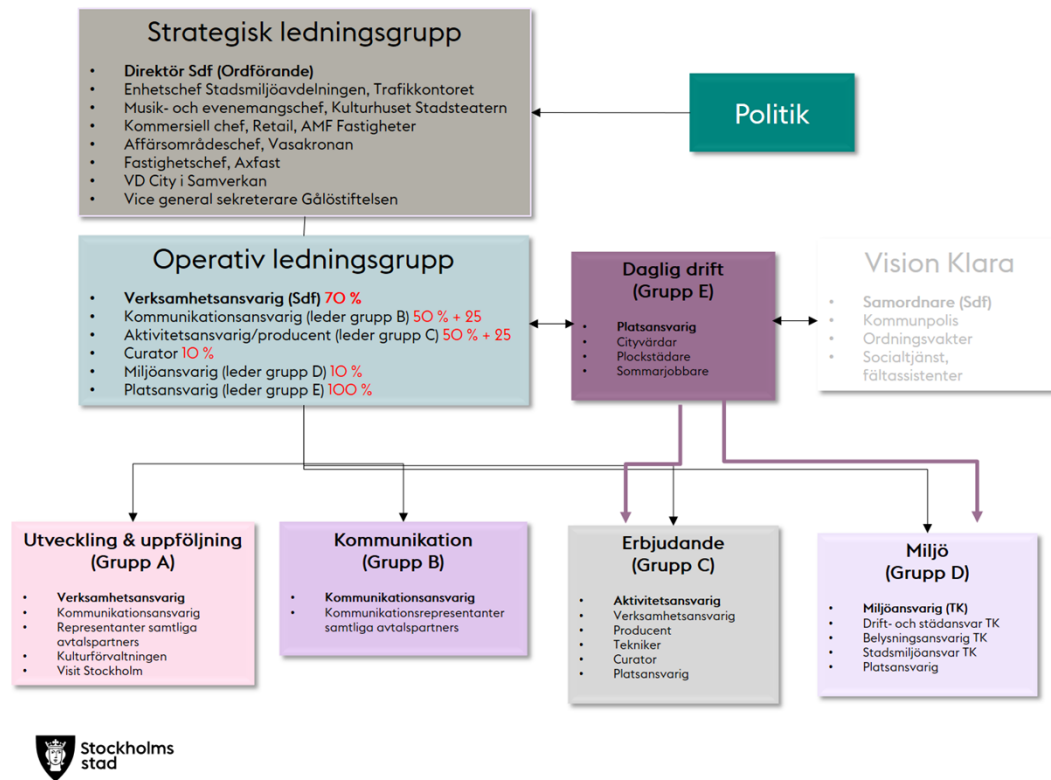
2. Organisation för insatsens genomförande

Beskriv kortfattat den organisation som ansvarar för att genomföra insatsen samt ansvarar för att följa upp dess effekter. Om samverkan sker med lokala aktörer i arbetet ska detta beskrivas under denna punkt, exempelvis fastighetsägare, civilsamhälle, polis.

Organisation

Verksamhetsansvarig för platsorganisationen för Platssamverkan Sergels torg ansvarar för att genomföra insatsen avseende lokalanpassning, med hjälp av lokalintendenter på Norrmalms stadsdelsförvaltning. Verksamhetsansvarig hör organisatoriskt till stadsdelsförvaltningen.

Organisationen för Platssamverkan Sergels torg ser ut enligt följande.



Det är den operativa ledningsgruppen som ska samlokaliseras med Vision Klara i samverkanslokalen. Aktörer som utför aktiviteter; konstnärer, artister m.fl. ska också kunna använda lokalen vid behov utan att störa eller krocka med till exempel polisens utsättningar.

Uppföljningsansvarig

Uppföljningsansvarig är Norrmalms stadsdelsförvaltning genom verksamhetsansvarig i den operativa ledningsgruppen. Uppföljning rapporteras 4 gånger/år till samverkansaktörernas representant i den strategiska ledningsgruppen. Uppföljning sker även inom stadsdelsförvaltningens ordinarie integrerade ledningssystem (ILS).

Samverkan

Platssamverkan Sergels torg sker i samverkan mellan:

- Norrmalms stadsdelsförvaltning
- Trafikkontoret
- Kulturhuset Stadsteatern
- Vasakronan

- AMF Fastigheter
- Axfast
- Gålöstiftelsen
- City i Samverkan.

Satsningen är nära ihopkopplad med Vision Klara genom samlokalisering i lokalen och genom att stadsdelsförvaltningens trygghetssamordnare är verksamhets- och samordningsansvarig för både Platssamverkan Sergels torg och Vision Klara. På så sätt är även följande aktörer direkt eller indirekt involverade utöver tidigare nämnda:

- Lokalpolisområde Norrmalm
- Ungdomsjouren, socialförvaltningen
- Uppsökarteamet, socialförvaltningen
- Eu-teamet, socialförvaltningen
- MIKA, socialförvaltningen
- Stadens mobila ordningsvakter
- Regionala koordinatör mot människohandel, socialförvaltningen
- Jernhusen
- Länsstyrelsen Stockholms län
- Trafikförvaltningen (SL)
- MTR

3. Tidplan

Ansökan ska innehålla en tidplan med identifierade faser i insatsens genomförande från start till uppföljning och slutredovisning.

1. Beställning av vägg och arbetsplatser, montering kv. 1 2020
2. Operativ ledningsgrupp startar arbete 1 januari 2020 (initialt i andra lokaler)
3. Uppföljning 4 gånger per år 2020, 2021 och 2022
4. Slutredovisning av förväntade resultat november 2022 som underlag för förlängning av avtal.

4. Beskrivning av utgifter och eventuell medfinansiering

Ansökan ska redovisa insatsens totala investering uppdelat på relevanta kostnadsposter och år. Eventuell egen medfinansiering redovisas och extern medfinansiering redovisas i förekommande fall.

Om insatsen till del ska genomföras av annan nämnd eller bolagsstyrelse ska denna del specificeras.

Vikvägg i glas, 16 kvm, på räls i tak – 150 000 kr – beställs och monteras kvartal 1 2020
4 stycken arbetsplatser (skrivbord, skärmar, skåp, stolar) – 60 000 kr – beställs och monteras kvartal 1 2020

Konferensbord – 10 000 kr – beställs och monteras kvartal 1 2020

--

5. Påverkan på framtida driftkostnader

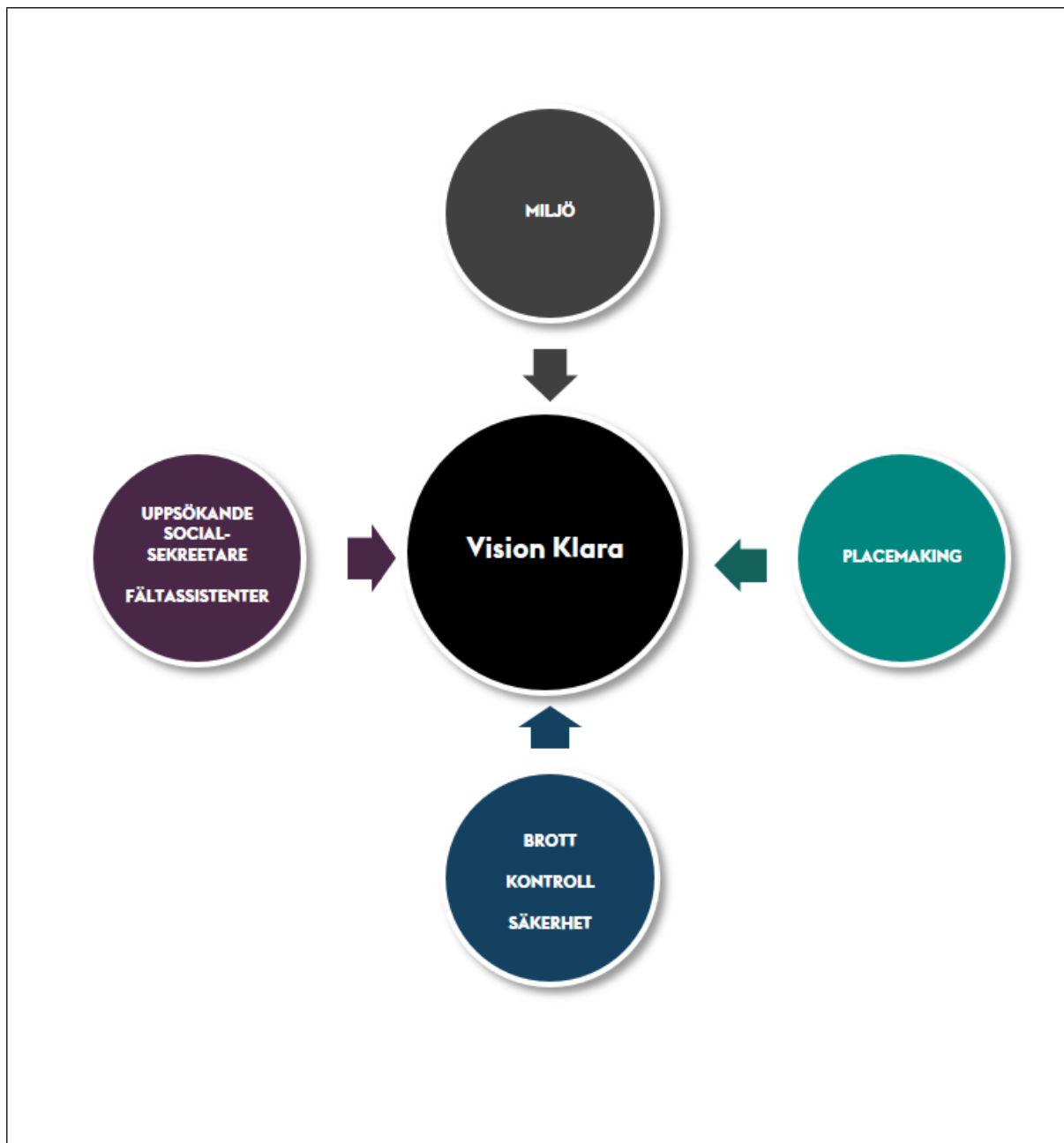
Av ansökan ska det framgå om och/eller hur insatsen kan förväntas påverka nämndens eller annan nämnd/styrelses framtida driftutgifter/kostnader, inklusive kapitalkostnader. Kompensation för kapitalkostnader beaktas i särskild ordning i samband med kommande verksamhetsplaner.

Ansökan förväntas inte påverka nämndens framtida driftkostnader.

6. Innovation och eller uppväxling

Ansökan får gärna visa på innovation och nya typer av trygghetsskapande insatser och det ses som en fördel om pågående åtgärder går att växla upp

Genom att arbeta systematiskt med såväl situationell brottsprevention och social brottsprevention samtidigt och tillsammans skapar nya förutsättningar för att uppnå ökad trygghet och minskad brottslighet på en specifik plats. Möjligheterna att samlokalisera reaktiva och preventiva professioner tillsammans med aktörer med ansvar för stadsmiljö och som ansvarar för placemaking skapar en gemensam förförståelse och förutsättningar för att vidta rätt åtgärder i stadsmiljö och inom brottsprevention.



Övriga upplysningar

Följande rapporter finns tillgängliga för fördjupade beskrivningar av mål, metod, uppföljning, resultat:

- Vision Klara rapport 1
- Uppföljning av Sommar på Sergels torg 2019
- Visionsdokument Platssamverkan Sergels torg