

Bilaga 5c

## ANSÖKAN OM INVESTERINGSMEDEL (CM4) FÖR TRYGGHETSSKAPANDE ÅTGÄRDER 2019

Nämnderna ska i sin ansökan redovisa insatsens utformning genom att redogöra för följande punkter.

<b>Namn på insats:</b>
<b>Insatser i stadsmiljön genom placemaking på Sergels torg</b>
<b>Sökt belopp:</b>
1 231 000 kr

<b>Sökande nämnd</b>	<b>Ev medsökande nämnd</b>
Norrmalms stadsdelsförvaltning	Klicka här för att ange text.
<b>Kontaktperson</b>	<b>Kontaktperson</b>
Maria Stigle	Klicka här för att ange text.
<b>Telefon</b>	<b>Telefon</b>
0761209062	Klicka här för att ange text.
<b>E-post</b>	<b>E-post</b>
maria.stigle@stockholm.se	Klicka här för att ange text.
<b>Ev samverkan</b>	
<i>Om insatsen till del ska genomföras genom annan nämnd/bolagsstyrelse ska överenskommelse om detta ha skett med berörd part, ange i så fall detta nedan.</i>	
<i>Avses medfinansiering ske av nämnd genom de särskilda trygghetsmedlen ska även samarbetande nämnd inkomma med en ansökan om medel. Lämpligen står en nämnd som huvudsökande med utförliga beskrivningar enligt dessa anvisningar som övrig/övriga nämnder kan hänvisa till och där ansökan från medsökande fokuseras på att beskriva de enskilda insatser som är aktuella.</i>	
Klicka här för att ange text.	

# Ansökan

## 1. Beskrivning (mål och syfte)

*Ansökan ska innehålla en tydlig och detaljerad beskrivning av den tänkta åtgärden med övergripande mål och syfte. Underrubrikerna i beskrivningen ska ge en tydlig koppling mellan den lokala behovsanalys som gjorts och det resultat som förväntas.*

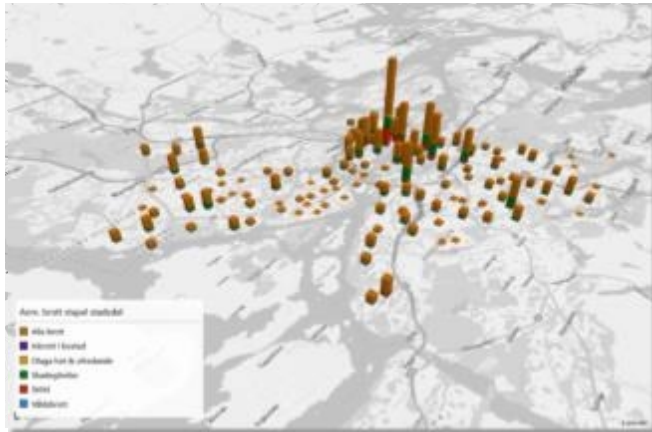
### 1.1 Behovsanalys/problembeskrivning

*Redogör för den **platsspecifika problembeskrivningen** som underbygger varför en investering behövs och **på vilket sätt en analys av lokala förutsättningar och behov har tagits fram**. Finns exempelvis kopplingar till den lokala samverkansöverenskommelsen med polisen eller har behovet lyfts fram i andra lokala brottsförebyggande eller trygghetsskapande sammanhang?*

#### **Platsspecifik problembeskrivning**

Mitt i Stockholm ligger stadsdelen Klara och Sergels torg. Området präglas av hög otrygghet hos de boende. 20 % av de boende upplever platsen som otrygg. Den anmälda brottsligheten i stadsdelen Klara ligger högst av Stockholms stads stadsdelar. Narkotika säljs och brukas öppet på Sergels torg som enligt polisen definieras som en kvalificerad öppen drogszen. Området bedöms som en riskmiljö för unga att vistas i.

Stapeldiagram över fördelning av anmälda brott per stadsdelsområde inom Stockholms stad 2018



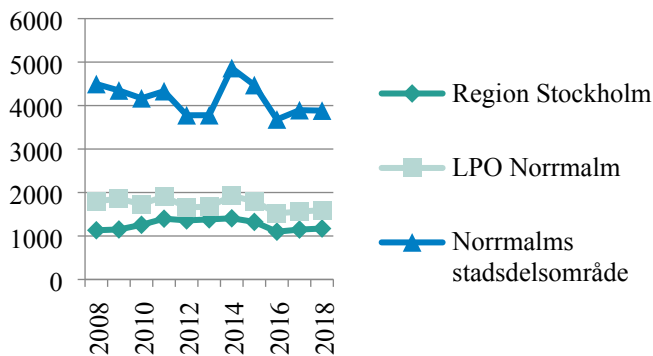
Den högsta stapeln är stadsdelen Klara med 14 261 anmälda brott under 2018

Stapeldiagram över fördelning av anmälda våldsbrott per stadsdelsområde inom Stockholms stad 2018



Den högsta stapeln är stadsdelen Klara med 565 anmälda våldsbrott under 2018

Antal anmälda narkotikabrott Norrmalms stadsdelsnämndsområde räknat per 100 000 invånare



Delar av stadsdelen Klara, som har Sveriges största kollektivtrafikpunkt, har en hög grad av anonymitet mot bakgrund av att få människor bor på platsen, samtidigt som platsen har en stor genomströmning av människor (ca 100 000/dag Sergels torg, 240 000/dag Centralstationen).

### Analys av lokala förutsättningar

Norrmalms stadsdelsförvaltning och Lokapolisområde Norrmalm har sedan maj 2016 samverkat för ökad trygghet och minskad brottslighet i Klara, inom ramen för den lokala samverkansöverenskommelsen. Problematiken på platsen har löpande kartlagts och analyserats i den gemensamma lägesbilden med stöd av brottsstatistik, trygghetsmätningar och kvalitativa intervjuer med poliser, ordningsvakter, socialsekreterare, fältassistenter och cityvärdar.

Samverkansarbetet som bedrivs under namnet Vision Klara sker genom att verka ur ett helhetsperspektiv, att arbeta med såväl social prevention som situationell prevention, samtidigt och tillsammans. Samtidigt som stadsmiljön förbättras så pågår ett preventivt och främjande arbete med unga och vuxna i riskzon. Parallellt sker ett repressivt arbete med att upprätthålla ordning och lagföra brott. Genom att samla aktörer med ansvar och uppdrag inom dessa olika områden skapas en gemensam förförståelse för vad alla kan bidra med, och hur man kan hjälpa varandra att nå gemensamma mål.

Utifrån uppdrag i avstämningsärende 2019, om intensifierad platssamverkan på Sergels torg, initierades ett samarbete med bland annat lokala fastighetsägare, trafikkontoret och Kulturhuset Stadsteatern. Genom att under 2,5 månader aktivera Sergels torg med över 100 konst- och kulturaktiviteter, ökad städning, sittplatser och dekorationer ökade tryggheten och minskade brottsligheten under perioden



Det grundläggande inslaget i insatsen, och arbetet kring så kallad placemaking på Sergels torg var flaggspelet som spändes över torget. Vidare var gräsmattan med sittplatser, bord, stolar, säckosäckar och parasoll det mest tongivande och dagliga inslaget som påverkade miljön och människorna som valde att stanna till och utgöra en del av den informella kontrollen på platsen istället för att bara hasta förbi.

I intervjuer med butiksägare upplevde man att fler turister kom till platsen, färre narkotikapåverkade individer var inne i butikerna och stölderna minskade.

**Kulturen puttar bort kriminaliteten och ökar tryggheten**

Stockholmarna levandegjorde torget med tango, yoga, workshops, samtal och andra aktiviteter.

Stolar, bord, solstolar på en gräsmatta, bjöd barn och unga, äldre och turister att sitta sig ner och betrakta folkvignet och bli en del av ett levande torg.

Över 100 aktiviteter och evenemang.

100

Förvandlade en tillbomrad passage bakom superrelipsen till en konsthall och ledde nya flöden till en annans övergiven och otrygg plats.

Ett vackert stödarum med fladdrande vimplar i obeliskens sommarryanser.

En platsansvarig som med hjälp av cityvärdar och sommarungdomar tar hand om Sergels torg.

**Ökad trygghet och trivsel, med ett förbättrat helhetsintryck där fler stannar till och vistas på platsen.**

**"Näringsidkare i anslutning till torget svarar att man haft färre stölder, färre narkotikapåverkade individer i butikerna, fler besök av turister och tryggare personal"**

City i Samverkan

City i Samverkans upplevelseindex är en undersökningsmetod som definierar totalupplevelsen av en plats. 200 besökare intervjuas slumpvis och betyg sätts i en 4-gradig skala på en massa frågor utifrån kategorierna:

- Helt, rent och snyggt
- Stadsmiljö
- Innehåll
- Säkert och tryggt
- Tillgängligt
- Helhetsupplevelse

**19,0**  
17,3 ↑

Totalupplevelsen av platsen har ökat från 17,3 till 19,0 (av 24 möjliga)

**45%**  
15% ↑

Andelen personer som stannat till under perioden har ökat kraftigt från 15% till 45%

**3,0**  
1,9 ↑

Möjligheten att stanna till på torget har ökat från 1,9 till 3,0

**3,1**  
2,7 ↑

Helhetsupplevelsen har förbättrats från 2,7 till 3,1

\*Undersökningen genomfördes på Sergels torg i maj 2017 och i augusti 2018

I uppföljning av såväl City i Samverkans upplevelseindex, som i trafikkontorets vistelseanalys framgår av besökare att sittplatser med möjlighet att stanna till skulle öka platsens attraktivitet. Mer grönska och färg på platsen skulle leda till att fler skulle vistas på platsen.

## 1.2 Berörd målgrupp/område

Ange den/de målgrupper och den/de områden som insatserna riktar sig till/mot. Både allmänna och särskilda målgrupper ska specificeras. Redogörelsen ska även skatta storleken på de målgrupper som berörs - exempelvis hur många unga som bor i ett område eller antalet personer som passerar en viss plats.

### Allmänna målgrupper

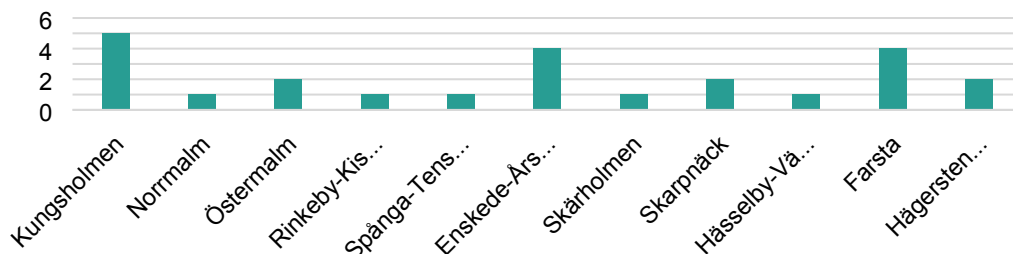
Målgruppen är boende, besökare och verksamma i stadsdelen Klara och kring Sergels torg. Få människor är mantalsskrivna i Klara, enbart ca 1800 personer. Däremot rör sig stora flöden av besökare och verksamma dagligen i området. Ca 240 000 människor kommer och åker från Centralstationen och Cityterminalen varje dag. Ca 100 000 människor passerar Sergels torg dagligen. Stockholm City är en viktig del av stadens arbetsmarknad. Antalet som jobbar i city (även del av Östermalm utöver stadsdelen Klara) uppgår till 123 000 personer.

### Särskilda målgrupper - unga i riskzon

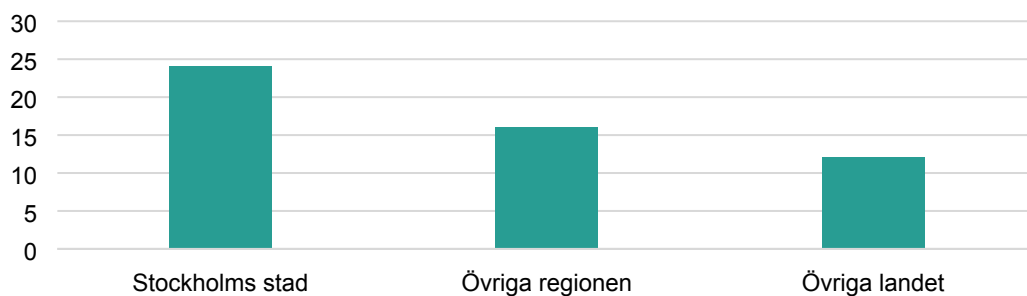
Gruppen unga som uppehåller sig i riskmiljön utgör också målgrupp för insatsen. Sergels torg utgör en mötesplats och en gästarena för unga från hela staden, hela länet och hela

landet. Det är av största vikt att denna plats upphör att vara en riskmiljö och en otrygg plats med hög brottslighet.

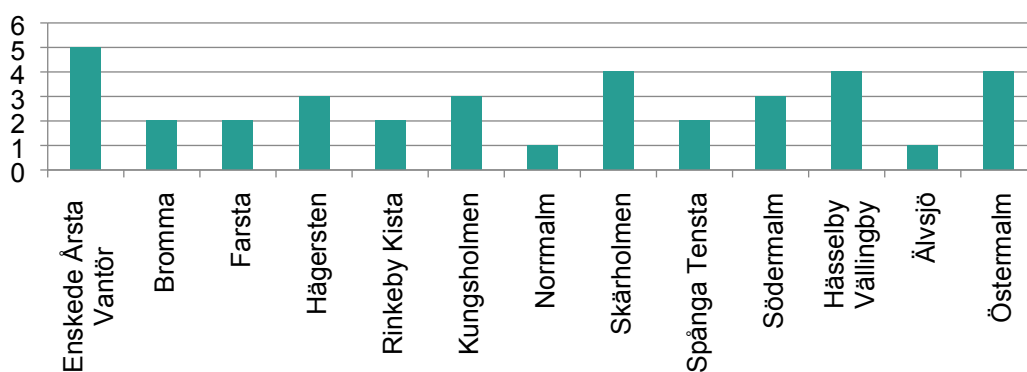
Antal individer per stadsdelsnämndsområde, aktuella hos ungdomsjouren i Klara vid två tillfällen 2019 (juni respektive oktober)



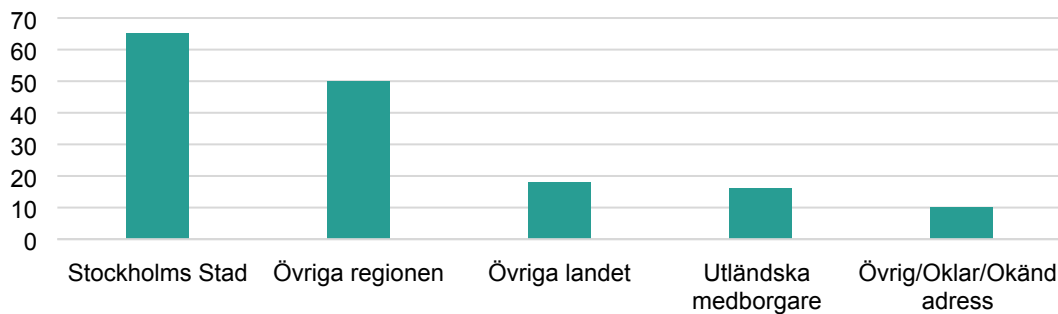
Antal individer, aktuella hos ungdomsjouren vid två tillfällen 2018 (juni respektive oktober)



Antal gripna under 18 år, gripna för narkotikabrott i Klaraområdet 2018



### Antal personer under 18 år, gripna för narkotikabrott i Klaraområdet 2018 totalt



#### 1.3 Beskrivning av insatsen

*Redogör för platsen för insatsens utformning samt hur insatsen ska realiseras.*

*Innan ansökan lämnas in ska samråd ske med andra berörda förvaltningar om insatsernas genomförbarhet, vilket ska beskrivas här.*

*Insatsen ska förhålla sig logiskt till ovan beskrivna problembild och de resultat som förväntas. Om någon form av medborgardialog ska användas i processen beskrivs även det här.*

#### **Insatser i stadsmiljön genom placemaking**

Utifrån det framgångsrika arbetet med pilotprojektet Sommar på Sergels torg har en platsorganisation för fortsatt platssamverkan utformats tillsammans med trafikkontoret, Kulturhuset Stadsteatern, Vasakronan, AMF Fastigheter, Axfast, Gålöstiftelsen och City i Samverkan. En operativ ledningsgrupp har fått i uppdrag att arbeta systematiskt med miljö och placemaking året runt och i större omfattning än vid pilotprojektet. Ett avtal på tre år upprättas med målformulering, budget och satsningar.

En investering för det grundläggande momentet i placemaking-modellen utgörs av att en större del av året tillföra följande:

- Vimplor över Sergels torg, Soltorget och Kulturtorget (två lika uppsättningar, 15 april – 15 juni respektive 15 juli – 15 september)
- Ljusslinga i ledd över Sergels torg, Soltorget och Kulturtorget (15 november – 15 februari)
- Gräsmatta, bord, stolar, sackokuddar, solstolar under säsongen 15 april – 31 oktober
- Mobila växtvagnar specifika för Sergels torg under period som sammanfaller med stadens övriga växtprogram
- Evenemang i form av konserter, uppträdanden och interaktiva aktiviteter som alla kräver ljudutrustning anpassad för en komplex plats som Sergels torg.



I dialog med kommunpolisen kring förslaget om en ljusslinga över Sergels torg bedöms den ökade belysningen kunna öka tryggheten och ha en brottsförebyggande effekt. Den ökade tryggheten bedöms kunna påverka människors beteende på platsen, att man inte undviker att vistas där, vilket kan öka den informella kontrollen. Detta i sin tur kan ha en brottsförebyggande effekt. Ljusslingan bedöms även kunna ha en god effekt på förbättrad sikt i polisens övervakningskameror på Sergels torg.

Permanent växtlådor kan i dagsläget inte sättas upp på Sergels torg. Erfarenheter från tillfälliga växtbäddar för växter och träd visade att krukorna/växtbäddarna användes för att gömma narkotika och vapen. I växtanordning i nära anslutning till Sergels torg, på Sveavägen, hittas kanyler och narkotika. Därför behövs särskilda mobila växtvagnar utformas som kan tas ut och in varje dag och som har växter anpassade för att flyttas på daglig basis.

#### *1.4 Förväntat resultat*

*Beskriv de positiva resultat och effekter som insatsen ska generera för målgruppen. Som exempel kan detta handla om ökad känsla av trygghet för kvinnor på ett torg vilket leder till fler kvinnor som rör sig på torget.*

Det långsiktiga målet är att fler boende, verksamma och besökare ska uppleva en förbättrad totalupplevelse av platsen avseende följande områden:

- Helt, rent och snyggt
- Stadsmiljö
- Innehåll
- Säkert och tryggt
- Tillgängligt

Detta bryts ner i följande effektmål:

- Den upplevda tryggheten på Sergels torg ska öka
- Den upplevda trivseln på Sergels torg med omnejd ska öka
- Fler än idag som passerar förbi platsen ska stanna till, och fler än idag ska se Sergels torg som en potentiell mötesplats i Stockholms city



- En efterfrågad, inkluderande och varierande programverksamhet erbjuds
- Sergels torgs identitet som en öppen drogscen och en plats med hög brottslighet och hög otrygghet ska förändras till att vara en plats där människor trivs och vill vistas.

Utöver ovanstående effektmål bedöms insatserna ha direkta effekter på följande:

- Genom placemaking tillförs ökad informell kontroll vilket förväntas minska riskerna för ungdomar i riskzon som uppehåller sig på platsen att dras in i och rekryteras till brottslighet och destruktiva livsval.
- Genom insatserna störs och förstörs möjligheterna för organiserad brottslighet och övrig brottslighet att bedrivas på platsen.
- Genom insatserna minskar platsens betydelse som öppen drogscen genom att fler grupper som barnfamiljer, vuxna och äldre stannar och uppehåller sig på platsen.

### 1.5 Uppföljning och utvärdering

*Beskriv hur och när uppföljningen och utvärderingen av insatsen ska göras samt hur de avses dokumenteras och spridas.*

Uppföljning sker genom:

- Stockholms stads trygghetsmätning – boende (2020, vart tredje år)
- Medborgarenkäten (särskild riktad enkät till boende i Klara i åren mellan trygghetsmätningen)
- City i Samverkans vistelseindex – vilka grupper som vistas på platsen och hur länge (två gånger per år eller oftare)
- City i samverkans upplevelseindex – upplevd trygghet hos besökare (två gånger per år eller oftare)
- Kvalitativa intervjuer och dialoger med butiker och verksamheter kring Sergels torg (två gånger per år eller oftare)
- Kvalitativa intervjuer och dialoger med poliser, ordningsvakter, uppsökande socialsekreterare, fältassistenter och cityvärdar (två gånger per år eller oftare)
- Statistik kring anmälda brott i Klara (samtliga anmälda brott, kategorier våldsbrott, tillgreppsbrott och narkotikabrott). (två gånger per år eller oftare)
- Antal avlidna genom överdos i Klara. (en gång/år)
- Attitydundersökningar med fokusgrupper kring Sergels torgs identitet (en gång år)

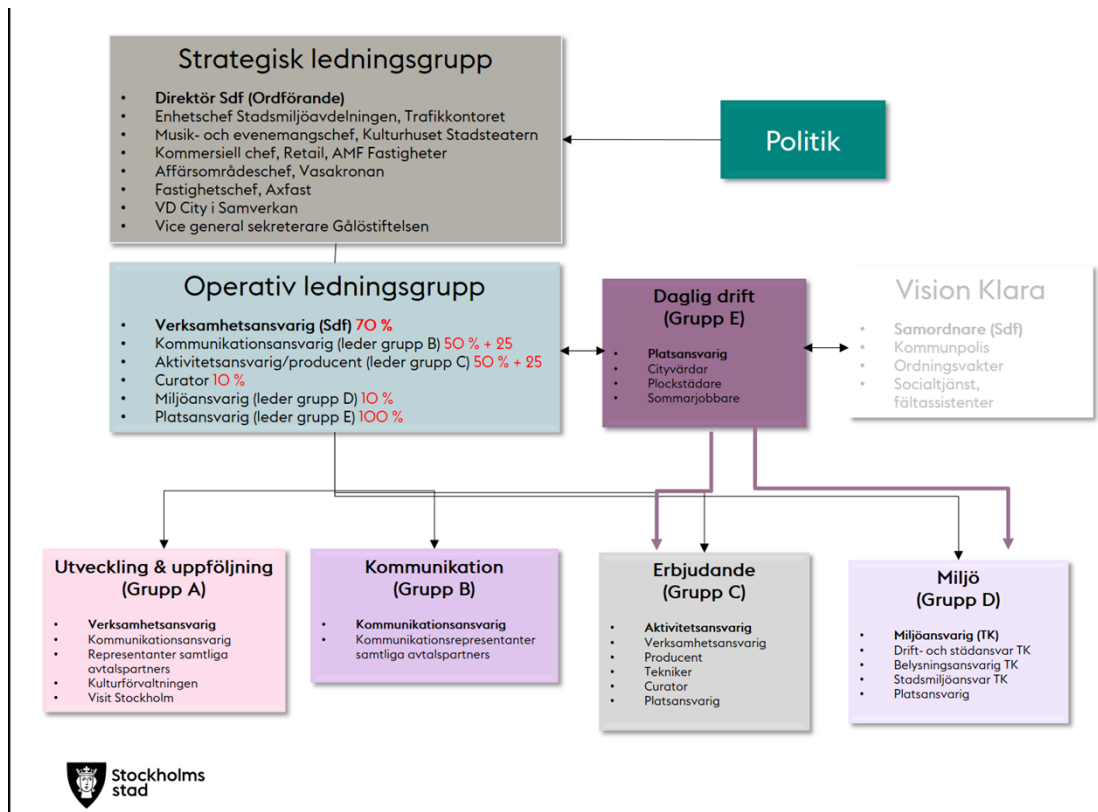
## 2. Organisation för insatsens genomförande

*Beskriv kortfattat den organisation som ansvarar för att genomföra insatsen samt ansvarar för att följa upp dess effekter. Om samverkan sker med lokala aktörer i arbetet ska detta beskrivas under denna punkt, exempelvis fastighetsägare, civilsamhälle, polis.*

**Organisation**

Verksamhetsansvarig för platsorganisationen för Platssamverkan Sergels torg ansvarar för att genomföra insatsen avseende inköp, montering och daglig drift av att ta ut och in gräsmatta, bord, stolar m.m. Verksamhetsansvarig hör organisatoriskt till stadsdelsförvaltningen.

Organisationen för Platssamverkan Sergels torg ser ut enligt följande.



Den operativa ledningsgruppen ansvarar för genomförande av insatserna.

### Uppföljningsansvarig

Uppföljningsansvarig är Norrmalms stadsdelsförvaltning genom verksamhetsansvarig i den operativa ledningsgruppen. Uppföljning rapporteras 4 gånger/år till samverkansaktörernas representant i den strategiska ledningsgruppen. Uppföljning sker även inom stadsdelsförvaltningens ordinarie integrerade ledningssystem (ILS).

### Samverkan

Platssamverkan Sergels torg sker i samverkan mellan:

- Norrmalms stadsdelsförvaltning
- Trafikkontoret
- Kulturhuset Stadsteatern
- Vasakronan
- AMF Fastigheter
- Axfast
- Gålöstiftelsen

- City i Samverkan.

Satsningen är nära ihopkopplad med Vision Klara genom samlokalisering i lokalen och genom att stadsdelsförvaltningens trygghetssamordnare är verksamhets- och samordningsansvarig för både Platssamverkan Sergels torg och Vision Klara. På så sätt är även följande aktörer direkt eller indirekt involverade utöver tidigare nämnda:

- Lokalpolisområde Norrmalm
- Ungdomsjouren, socialförvaltningen
- Uppsökarteamet, socialförvaltningen
- Eu-teamet, socialförvaltningen
- MIKA, socialförvaltningen
- Stadens mobila ordningsvakter
- Regionala koordinatör mot människohandel, socialförvaltningen
- Jernhusen
- Länsstyrelsen Stockholms län
- Trafikförvaltningen (SL)
- MTR

### 3. Tidplan

*Ansökan ska innehålla en tidplan med identifierade faser i insatsens genomförande från start till uppföljning och slutredovisning.*

1. Beställning av gräsmatta, bord, stolar, säckosäckar, parasoll, vimplar, fundament, ljusslingor, växtvagnar, ljusutrustning kvartal 1 2020
2. Montering av vimplar, och organisering av att ta ut och in möbler, växter m.m. under kvartal 1-3 2020
3. Montering av ljusslingor kvartal 4 2020

### 4. Beskrivning av utgifter och eventuell medfinansiering

*Ansökan ska redovisa insatsens totala investering uppdelat på relevanta kostnadsposter och år. Eventuell egen medfinansiering redovisas och extern medfinansiering redovisas i förekommande fall.*

*Om insatsen till del ska genomföras av annan nämnd eller bolagsstyrelse ska denna del specificeras.*

#### **Kvartal 1 2020**

Ljus Soltorget, 100 000kr

Ljus Kulturtorget, 100 000 kr

Ljusslöja Sergels torg, 150 000 kr

Papperskorgar, 5000 kr

Vagnar att ta ut och in gräsmatta och stolar m.m., 4500 kr

Vajrar o lås för att hålla kvar stolar, 1500 kr

Vimplar, 80 000 kr

Parasoll 3 st 25 000  
Stolpe med fundament 3 st 90 000 kr  
Stolar o bord 5000 kr  
Gräsmatta, 15 000 kr  
Sackosäckar, 10 000 kr  
Solstolar, 35 000 kr  
Tyg solstolar, 10 000  
Växtvagnar 300 000 kr  
Ljudanläggning för konserter, uppträdanden, högvakten m.m. 300 000 kr

### **5. Påverkan på framtida driftkostnader**

*Av ansökan ska det framgå om och/eller hur insatsen kan förväntas påverka nämndens eller annan nämnd/styrelses framtida driftutgifter/kostnader, inklusive kapitalkostnader. Kompensation för kapitalkostnader beaktas i särskild ordning i samband med kommande verksamhetsplaner.*

Vissa driftkostnader kan uppstå för utbyte av material som gått sönder eller försvunnit vilket beräknas rymmas inom förvaltningens ordinarie driftbudget.

Förutom det förväntas följande driftkostnader belasta förvaltningen under 2021 och 2022:

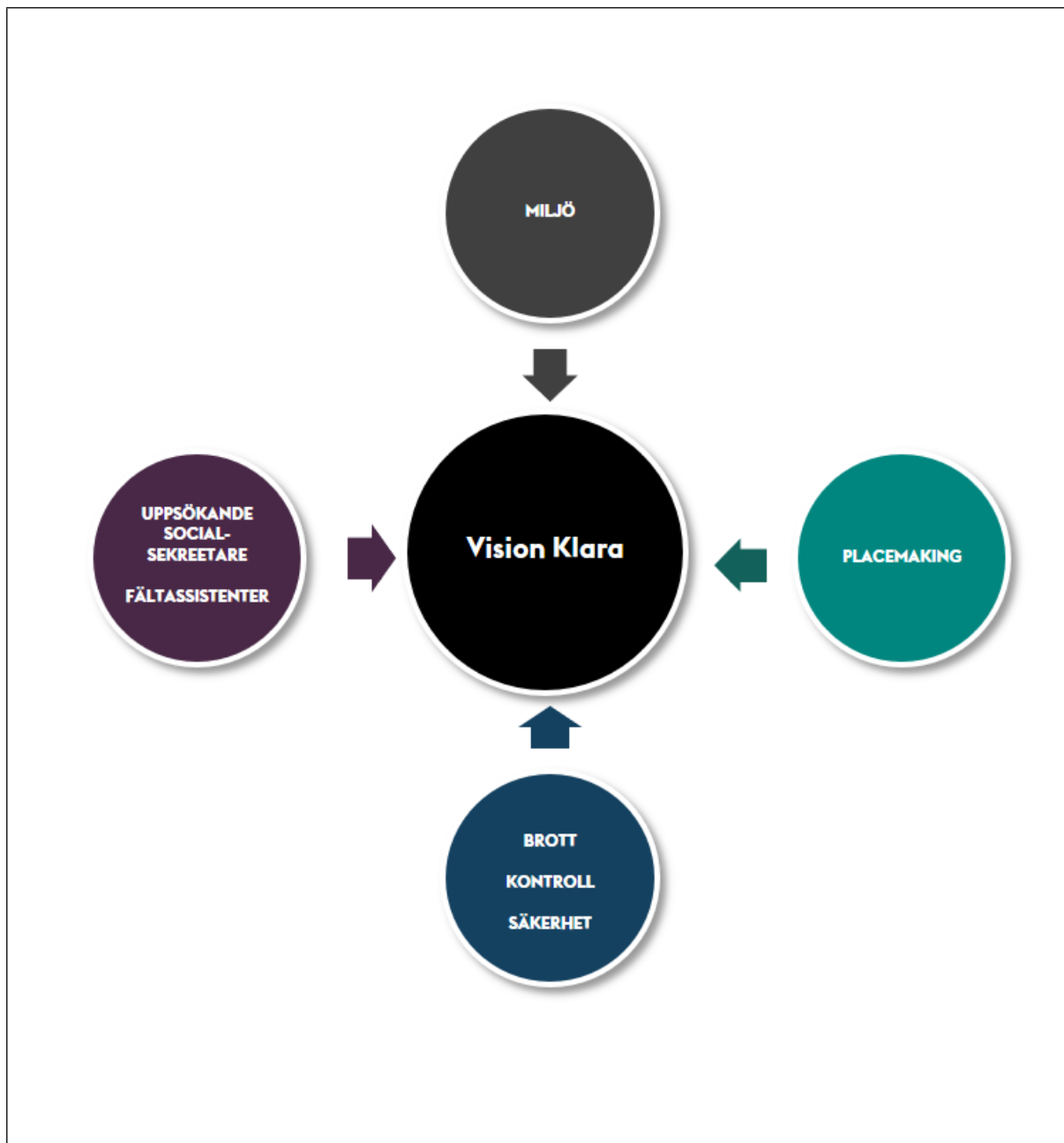
2021 På- och avmontering av flaggspel respektive ljusslingor 75 000 kr

2022 På- och avmontering av flaggspel respektive ljusslingor 75 000 kr

### **6. Innovation och eller uppväxling**

*Ansökan får gärna visa på innovation och nya typer av trygghetsskapande insatser och det ses som en fördel om pågående åtgärder går att växla upp*

Genom daglig närvaro och kontroll skapas en tydlig signal om ansvarstagande för platsen, vilket skapar trygghet och försvårar möjligheterna att begå brott.



### Övriga upplysningar

Följande rapporter finns tillgängliga för fördjupade beskrivningar av mål, metod, uppföljning, resultat:

- Vision Klara rapport 1
- Uppföljning av Sommar på Sergels torg 2019
- Visionsdokument Platssamverkan Sergels torg