

Handläggare
Veronica Johnander
Telefon: 08-50809330**Till**
Norrmalms stadsdelsnämnd
2023-03-16

Program för upprustning och förnyelse av Vasaparkens lekplats

Godkännande av program och genomförande

Förvaltningens förslag till beslut

- Stadsdelsnämnden godkänner programmet.
- Stadsdelsnämnden ger stadsdelsdirektören i uppdrag att fatta beslut i genomförandeskedet inom godkänd budget för projektet.

Sammanfattning

Vasaparkens lekplats är i stort behov av upprustning där det stora besöksstrycket har orsakat ett omfattande slitage på utrustning och markmaterial. Målet med upprustningen är att skapa en inbjudande och tillgänglig lekplats som berikar Vasaparken med utmanade lekytor och välkomnande och omtänksamma sociala rum.

Dialog med barn/ungdomar, parklekspersonal och övrig allmänhet genomfördes tidigt i processen inför gestaltungsarbetet. Ytterligare en dialog genomfördes november/ december 2022 som allmänheten fick tycka till om.

På stadsdelsnämndens uppdrag har förvaltningen i sitt programarbete utrett möjligheten att utforma lekplatsen utifrån ett tema kring Astrid Lindgrens sagovärld. Förvaltningen ger förslag på en utformning av lekplatsen med inspiration från berättelsen om ”Peter och Petra”, en novell om två syskon som tillhör småfolket som bor under en stor gran i Vasaparken.

Framtaget programförslag innebär att hela lekplatsen rustas upp med nya markmaterial och ny utrustning. Gummiberget tas bort och ersätts med äventyrslek och klättertorn. Småbarnsleken behåller sin plats men inhägnas och får fler gungor. Bolleken behålls men ramas in tydligare. Lek-lastbilen bevaras. Ny grönska med träd och planteringar tillkommer. De befintliga träden skyddas och får renoverade växtbäddar. Peter och Petras värld skapas genom att förvränga skalor och utforma lekmiljöer inspirerade utifrån dels skolmiljön och naturen i parken som novellen utspelar sig i.

Bakgrund

Vasaparken har fungerat som Norrmalms stora stadspark för idrott, lek och promenader sedan slutet av 1800-talet. Parken bjuder på en mängd aktiviteter och fungerar som ett vardagsrum för både de boende i stadsdelen men även för besökare från övriga delar av Stockholm och för turister. 1911 anlades den första lekplatsen i parken och 1937 invigdes parkleksverksamheten som finns här än idag.

2003-2006 gjordes en upprustning av hela Vasaparken. Lekplatsen fick då sin nuvarande utformning inspirerad av parkens topografi med bland annat ett stort gummilandskap, det så kallade ”gummiberget”, med integrerat klätternät, rutschkanor och studsmattor.

Förutom gummiberget som upptar norra delen av lekplatsen finns en småbarnslek med gungor och sandlåda. En lek-lastbil, scen, basketkorg, kompisgunga, dusch, cykelkarusell, volträcke och odlingslådor. Lek-lastbilen har funnits här sedan 1950-talet och är, precis som gummiberget, något av ett signum för denna lekplats.

Lekplatsen är välbesökt där det stora besökstrycket har orsakat ett omfattande slitage på utrustning och markmaterial och är i stort behov av upprustning. En upprustning av Vasaparkens lekplats är planerad efter nämndens beslut i fleråringen 2022-2024

Medborgarförslag om Astrid Lindgren

Under 2021 inkom två medborgarförslag till Norrmalms stadsdelsnämnd som båda handlade om att man önskade att Astrid Lindgren skulle uppmärksammas i Vasaparken där det ena förslaget var att uppföra en staty och det andra att det placerades en byst i parken föreställande författarinnan. Med respekt för Astrid Lindgrens egen önskan om att inte stå som staty i Vasaparken beviljades inte förslagen men stadsdelsnämnden beslutade på sitt sammanträde 23 september 2021 att ge förvaltningen uppdraget att studera hur författarinnan skulle kunna uppmärksammas ytterligare på Norrmalm samt att det i upprustningen av Vasaparkens lekplats skulle utredas om ett tema utifrån Astrid Lindgrens sagovärld var möjligt.

Program

Ett program för upprustning och förnyelse av Vasaparkens lekplats har tagits fram som anger inriktning och presenterar förslag på förnyelse av lekplatsen med inspiration från Astrid Lindgrens berättelse om Peter och Petra.

Ärendet

Ärendet har beretts av Parkmiljöavdelningen norra innerstaden.

Ärendets beredning

Vasaparkens lekplats tillhör stadsdelsområdets prioriterade upprustningsprojekt. Parkinvesteringsmedel har använts för programarbetet och kommer att användas för genomförandet.

Programarbetet inleddes i början av 2022 med inventering och analys av nuläget, dialog med fokusgrupper, historiska efterforskningar och avgränsning av projektets omfattning.

Inventering- och analysarbete

I programarbetet har en noggrann inventering och analys av lekplatsens olika delar genomförts. Här har studerats hur ytorna används idag, hur entréerna fungerar, hur man rör sig genom och var man samlas. Nedan följer en sammanfattande analys av lekplatsens brister och värden.

Brister idag

- Gummiberget är slitet och släpper gummigranulat, går inte att överblicka vilket skapar otrygghet, blir halt och orsakar många fallolyckor vid fuktig väderlek och under vintertid.
- Scenen tar stor plats men används lite.
- Småbarnsleken saknar avgränsning/staket.
- Det saknas utspridda sittplatser och hängytor.
- Barnvagnar parkeras i gångstråk och skapar hinder.
- Odlingslådorna upplevs som tillfälliga.
- Duschen står centralt och skapar en trång passage i gångstråk.
- De befintliga träden runt om lekplatsen mår dåligt på grund av markkompaktering.
- Växtmaterialet är artfattigt där den enda grönskan är träden utanför lekytorna.
- Lekplatsen har ett sol-exponerat läge men saknar solskydd.
- Trädäcket i småbarnsleken blir halt vid regn.
- Det saknas lekfunktioner för barn med funktionsnedsättning.
- Sandlådan blir vattenfylld vid regn.

Värden att lyfta fram och bevara

- Gummiberget ger lekplatsen identitet och många förknippar det med Vasaparken.
- Lek-lastbilen är populär och ett signum för lekplatsen.

- Inramningen av storvuxna träd är värdefull.
- Kompisgungan är populär.
- De tre större lekytorna som är riktade till olika åldrar/aktiviteter.
- Lekplatsen nås från tre entréer.
- Parklekens aktiviteter och lösa utrustning är populär.

Mål med lekplatsens upprustning

Upprustningens mål är skapa en inbjudande och tillgänglig lekplats som berikar Vasaparken med utmanade lekytor och välkomnande och omtänksamma sociala rum.

- Skapa en kreativ och lekfull plats som attraherar barn i alla åldrar.
- Utformning med slittålig utrustning för att fungera med det stora besöksstrycket.
- Göra lekplatsen mer överskådlig.
- Tydligare avgränsad småbarnslek för att skapa trygghet för de yngre barnen.
- Skapa utrymme för uppställning av barnvagnar.
- Ge plats för parkleksverksamhetens lösa utrustning.
- Ta hänsyn till och skydda befintliga träd.
- Ge plats åt vattenlek.
- Öka lekplatsens tillgänglighet för funktionshindrade.

Dialogarbete

Dialogarbetet utfördes tidigt i programarbetet för delaktighet med barn/ungdomar, parklekspersonal och övrig allmänhet kring lekplatsens utformning och innehåll.

Första dialogen genomfördes som en workshop med parklekspersonalen. Två andra workshop-tillfällen hölls med fokusgrupper med barn och ungdomar i åldrarna 11-12 respektive 13-15 år med fyra-sex deltagare per grupp. Urvalet av ålder för fokusgrupperna gjordes tillsammans med förvaltningens fält- och fritidsverksamhet utifrån att de uttryckte svårighet i att attrahera just dessa åldersgrupper till lekplatser och att det därmed var värdefullt att få veta vilka aktiviteter och funktioner de efterfrågar. Vid samtliga workshop-tillfällen gjordes en gåtur på lekplatsen där deltagarna fick svara på frågor, göra collage med bilder och visa på karta hur de ville att lekplatsen borde utvecklas. Deltagarna fick också välja färger utifrån en färgkarta för att ges möjlighet att påverka lekplatsens kulörval.

För att få ta del av allmänhetens synpunkter och idéer kunde lekplatsens besökare under två veckor i mars 2022 fylla i en enkät med frågor. Enkäten fanns också öppen för alla på Stockholms stads hemsida. De frågor som ställdes var förutom kön, ålder och hemort, hur ofta man besökte lekplatsen och hur länge man brukade stanna där. Andra frågor rörde om man tog del av parkleksverksamheten, hur man tyckte lekplatsen fungerade idag och vad man ville förändra genom att ge förslag. Totalt inkom 74 st svar.

Med inspiration från resultaten från workshopen och enkätundersökningen togs ett förslag till utformning fram som allmänheten kunde tycka till om i månadsskiftet november/december 2022. Förslaget presenterades även på plats i lekplatsen under en eftermiddag, där ansvariga landskapsarkitekter kunde beskriva förslaget och svara på frågor. Det fanns också möjlighet att titta på förslaget genom att besöka Stockholms stads hemsida. Totalt inkom 31 st svar. Majoriteten tyckte förslaget var bra samtidigt som det gavs förslag på utrustning som man tyckte saknades. Utifrån dialogen justerades förslaget genom att studsmattor och kullar för kickbikes adderades samt att det ska utredas under bygghandlingsskedet om en solcellsdriven grill kan fungera på lekplatsen.

Förslaget i korthet

Hela lekplatsen rustas upp med nya markmaterial och ny utrustning. Gummiberget tas bort och ersätts med äventyrslek och klättertorn. Småbarnsleken behåller sin plats men inhägnas och får fler gungor. Bolleken behålls men ramas in tydligare. Lek-lastbilen bevaras. Ny grönska med träd och planteringar tillkommer. De befintliga träden skyddas och får renoverade växtbäddar.

Tema Peter och Petra

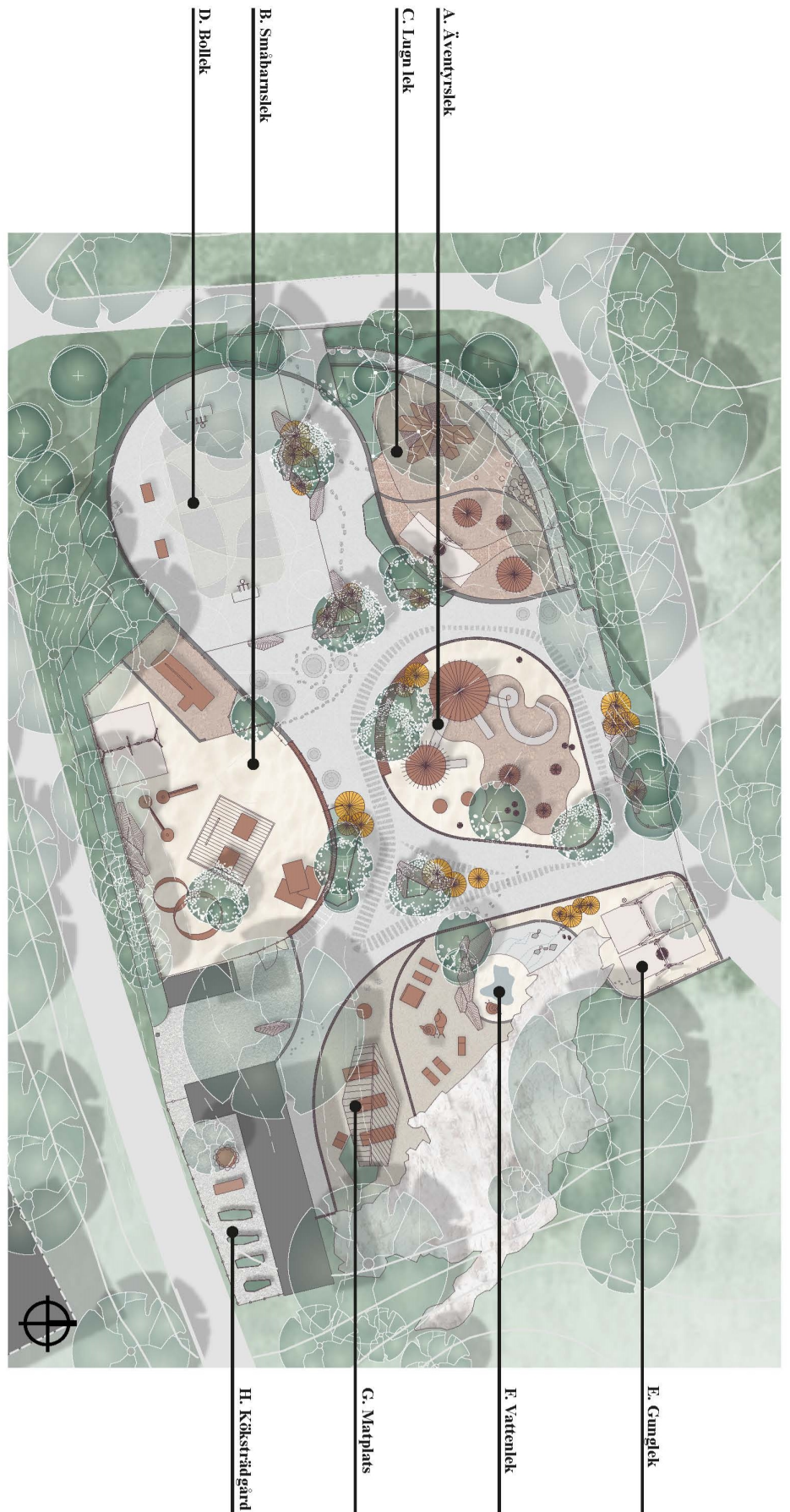
Förvaltningen har fått ett godkännande av Astrid Lindgren AB om att få använda sig av berättelsen om ”Peter och Petra”, en novell av Astrid Lindgren om två syskon som tillhör småfolket. De bor med sin familj under en stor gran i Vasaparken. Peter och Petra vill börja skolan men eftersom det inte finns skolor för småfolket får de börja i nybörjarklassen i Gustaf Vasa skola som ligger nära parken.

Peter och Petras värld skapas genom att förvränga skalor och utforma lekmiljöer inspirerade utifrån dels skolmiljön och naturen i parken som novellen utspelar sig i. Genom att förvränga skalan på lekutrustning och föremål får barnen känna sig mycket stora eller mycket små. Att röra sig igenom lekplatsens olika rum och platser blir som en saga med färger och former och föremål som kan kännas igen, upptäckas, klättras på, mötas i och som ger fantasin spelrum i leken.

Disposition och innehåll

Åtta nya lek- och aktivitetsytor skapas för olika typer av lek och för olika åldersgrupper. Mellan lekytorna finns kommunikationsstråk med sittplatser, nya träd och väderskydd och ytor för parkleksfunktioner med lös utrustning och cykling. Sittplatserna är tänkta att utformas med inspiration från den svenska naturen i stiliserad bladform tillsammans med karaktärsfulla regn- och solskydd i form av svampar eller blommor. Barnvagnsparkering förläggs längs lekplatsens gränser i norr och i söder i anslutning till aktivitetsytor och sittplatser.

Se illustrationsplan på nästa sida.



A. Äventyrslek och klätterlek

Äventyrsleken utformas med klättertorn i flera storlekar i form av granar och förstorade naturföremål som kottar och svampar. Det största tornet som blir lekplatsens landmärke, inreds med flera våningar där Peter och Petra bor i bottenvåningen. De mindre tornen kan klättras på, både på utsida och på insida. Rutschkanor och trappor kopplas till tornen och förbindelser i luften sammanbinder tornen med varandra.

B. Inhägnad småbarnslek

Ytan för småbarnslek ges med tydlig identitet och utformning inspirerad från Peter och Petras skolmiljö med förstorade möbler och föremål, exempelvis skolbänk och stol, kateder m.m. med påkopplade lekfunktioner. Inom småbarnsleken finns även sandlek med bakbord, småbarnsgungor och den befintliga lek-lastbilen samt sittplatser och regn/solskydd. Småbarnsleken är inhägnad med staket och låga murar.

C. Lugn lek med häng- och mötesplatser

I den lugna leken finns kompisgunga, hängmattor och mindre klättertorn/kojor i form av granar eller kottar. Här finns plats för att mötas, hänga och klänga i olika former. Nya och stora befintliga träd ger lövskugga.

D. Bollek

Bolleksytan är en multisportyta med markmaterial i asfalt som målas med linjer och färgfält och fungerar för basket, fotboll landhockey m.m. Befintliga funktioner behålls men utrustning förnyas och kanter byggs om med sittplatser.

E. Gunglek

Den nya gungleken får gungor för lite äldre barn och kompletterar småbarnsgungorna i småbarnsleken.

F. Vattenlek

Vattenleken utformas vid befintliga klippor med inspiration från djurens vattenhål i naturen. I strandkanten syns avtryck av djurens tassor och vatten kommer från en handpump som barnen sköter själva.

G. Pergola med plats för picknickbord

Matplatsen har en stor bladformad pergola som ger skugga och har bänkbord för samling och picknick. I anslutning till borden finns en grill.

H. Köksträdgård med odling

I köksträdgården får barnen möjlighet att odla ätbara nyttoväxter och blommor för smak, doft och skönhet och parklekspersonalen kan arbeta med pedagogik kring odling. Köksträdgården utformas

med upphöjda odlingsbäddar, kompost och sittplatser och avgränsas med staket och grind.

Gränser och entréer

Gränser runt om och inom lekplatsen förstärks för att minska konflikter mellan olika åldersgrupper och aktiviteter. Gränserna syftar också till att skydda ny och befintlig vegetation från nedtrampning och kan bestå av staket, upphöjda kanter, sitttor, möbler och räcken.

Lekplatsens entréer åt söder, norr och väster får egna karaktärsfulla uttryck med exempelvis portar eller grindstolpar. De får samma läge som idag med undantag för entrén vid bollytan som flyttas något för att minska konflikten mellan passerande och studsande bollar.

Klimat och miljö

Befintliga träd skyddas och nya planteringar med träd, buskar, perenner, lökar och odling tillskapas för att öka lekplatsens mångfald av växter. Detta ger också bättre förutsättningar för ekosystemtjänster så som lövskugga. Plantering av träd sker främst längs lekplatsens gränser och längs kommunikationsstråken.

Trygghet och tillgänglighet

Lekplatsens nya utformning ökar tryggheten genom bättre överblickbarhet där undanskymda baksidor undviks. Ny förbättrad belysning som anspelar på lekplatsens tema tas fram av belysningsdesigner under projekteringsskedet.

Under kvällar och nätter kan stadens lekplatser upplevas som otrygga platser, särskilt om de innehåller lekutrustning och heltäckande tak som möjliggör övernattnig. Under detaljutformningen av lekplatsen kommer denna aspekt att hanteras genom att storleken på lek-kojor begränsas och/eller får genomsläppliga tak.

Lekplatsen utformas med tanke på ökad tillgänglighet vad gäller val av material och utrustning. För god tillgänglighet till lekutrustning används gummibark som ger en jämn yta samtidigt som det kan fungera som fallskyddsunderlag. Under projektering detaljstuderas lutningar och höjder för att ge så god tillgänglighet som möjligt till lekplatsens utrustning.

Hållbarhet

Lekplatsen utformas med fokus på hållbarhet och klimatpåverkan, med miljövänliga material och produkter och med genomtänkta lösningar för att underlätta för drift och underhåll.

Fallskyddsytor av naturmaterial såsom träflis och bark används i så hög grad som möjligt och i kombination med gummibark för tillgänglighet.

Jämställdhet

I arbetet med Vasaparkens lekplats har jämställdhetsperspektivet funnits med från projektets start för att ge så goda förutsättningar som möjligt för en lekmiljö där både flickor och pojkar känner att de kan nyttja ytorna på lika villkor. Under workshop-tillfällena ställdes frågor kring var tjejer brukar vara på lekplatsen och vad de gör. I de två fokusgrupperna med barn och ungdomar bestod grupperna av lika många pojkar och flickor. Grupperna var begränsade till max sex deltagare för att alla skulle vara aktiva, ge ökad trygghet och få komma till tals.

Tidplan och budget

Programmets föreslagna åtgärder är tänkta att genomföras etappvis 2023-2025 och finansieras med parkinvesteringsmedel.

2023

Projektering och påbörjad rivning
Beräknad kostnad: 5 miljoner

2024

Fortsatt rivning och byggnation
Beräknad kostnad: 11 miljoner (varav 7 miljoner centrala medel och resterande 4 miljoner nycklade medel)

2025

Fortsatt byggnation, slutförande, invigning
Beräknad kostnad: 8 miljoner (varav 7 miljoner centrala medel och resterande 1 miljoner nycklade medel)

Total projektsumma

Ca 25 miljoner

Förvaltningens synpunkter och förslag

Förvaltningen föreslår att stadsdelsnämnden godkänner programmet i enlighet med detta tjänsteutlåtande och bifogat program.

Förvaltningen föreslår vidare att nämnden ger stadsdelsdirektören i uppdrag att fatta beslut i projektets genomförandeskede inom ramen för parkinvesteringsmedel.

Jesper Ackinger	Karin Ekrin
Stadsdelsdirektör	Avdelningschef
Norrmalms stadsdelsförvaltning	Norrmalms stadsdelsförvaltning

Bilagor

1. Program för upprustning och förnyelse av Vasaparkens lekplats.
2. Sammanställning av inkomna synpunkter, våren 2022.
3. Sammanställning av inkomna synpunkter samråd, november/december 2022.

Attesterat av

Detta dokument har godkänts digitalt av följande personer:

Namn	Datum
Jesper Ackinger, stadsdelsdirektör	2023-03-03
Karin Ekrim, Avdelningschef	2023-03-03