



Stockholms
stad

Äldreomsorgens årsrapport 2018

En beskrivning av äldreomsorgen i Stockholms stad

Äldre i Stockholm har en tillvaro som präglas av hög kvalitet, trygghet och självbestämmande

Stockholm är en trygg stad att åldras i oavsett var i staden man bor och om man som äldre bor kvar hemma eller bor på ett äldreboende.

Stadens äldreomsorg ska kännetecknas av kvalitet, värdigt bemötande och valfrihet. Äldreomsorgen ska vara tillgänglig med hög kvalitet som präglas av respekt för den enskildes behov och önskemål.

Att som äldre få möjlighet att fortsätta vara aktiv bidrar till ett hälsosamt åldrande enligt aktuell forskning. Förebyggande verksamhet är därför också en viktig faktor för äldreomsorgen, för att möta den kommande utmaningen med en ökad andel äldre i befolkningen.

Äldrenämnden ansvarar i samverkan med stadsdelsnämnderna för att samordna, utveckla och följa upp äldreomsorgen inom staden för en likvärdig och rättssäker äldreomsorg av god kvalitet.

I denna andra upplaga av äldreomsorgens årsrapport vill äldrenämnden ge läsaren en samlad bild av stadens äldreomsorg och dess utveckling inom verksamhetsområdets olika delar.

Innehåll

Inledning.....	5
Den äldre befolkningen i Stockholms stad	5
Myndighetsutövning.....	11
Hemtjänst	17
Vård- och omsorgsboende.....	20
Servicehus	25
Dagverksamhet	27
Stadsövergripande utvecklingsarbete under 2018	29
Stadsdelarnas utvecklingsarbete under 2018	33

Inledning

Kommunfullmäktige har gett äldrenämnden i uppdrag att årligen utarbeta en stadsövergripande rapport för verksamhetsområdet inklusive en analys av utvecklingen.

I denna andra upplaga av äldreomsorgens årsrapport görs en sammanfattning och analys utifrån befintliga underlag gällande demografisk utveckling och äldreomsorgens volym i jämförelse mellan regioner och stadsdelar.

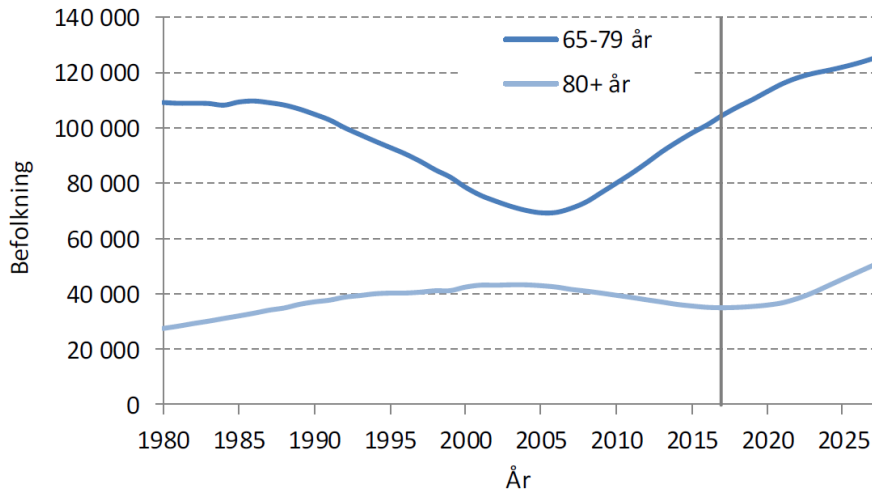
Årsrapportens syfte och målgrupp

Syftet med årsrapporten är att ge en samlad lägesrapport som ger en överskådlig bild med utgångsläge från sammanställd data och resultat från 2018. Rapporten syftar också till att möjliggöra jämförelser av data över tid och mellan stadsdelar inom stadens äldreomsorg samt utbyte av erfarenheter och goda exempel inom staden.

Den äldre befolkningen i Stockholms stad

I Stockholm var år 2018 cirka 143 000 personer 65 år eller äldre vilket utgör cirka 15 procent av stadens totala befolkning. I jämförelse med föregående år motsvarar det en ökning med 3 246 personer och en förändring med 2,3 procent. Rinkeby-Kista, Skarpnäck och Södermalm hade den högsta procentuella ökningen, medan Spånga-Tensta, Hässelby-Vällingby och Enskede-Årsta-Vantör hade den lägsta.

Befolkningsprognos för personer 65-79 år och 80 år och äldre
I diagrammet nedan redovisas antal äldre, 65 år och äldre, från och med år 1980 i Stockholms stad samt prognostiserad befolkningsutveckling inom åldersgruppen fram till år 2025.



Källa: Statistik om Stockholm 2018 Sweco

Under lång tid har antalet yngre pensionärer varit relativt få vilket berott på de låga födelsetalen under slutet av 1930-talet och de första två åren in på 1940-talet. Sedan år 2007 har antalet yngre pensionärer stadigt ökat medan gruppen 80 år och äldre minskat något. Under prognosperioden förväntas en ökning i den äldre åldersgruppen vilket leder till en högre ökning av antalet äldre i Stockholm.

Under 2018 uppgick antalet personer mellan 65-79 år till nära 108 000 vilket var en ökning med 3 procent mot föregående år. Antalet personer 80 år och äldre uppgick till cirka 35 000 personer vilket endast var en marginell ökning (0,4 procent) i jämförelse med året innan.

Befolkningen och andelen äldre fortsätter växa

I tabellen nedan redovisas antal och andel äldre personer per stadsdelsområde samt förändring mellan åren. De personer som saknar adress redovisas längst ner i tabellen som en restpost för hela staden.

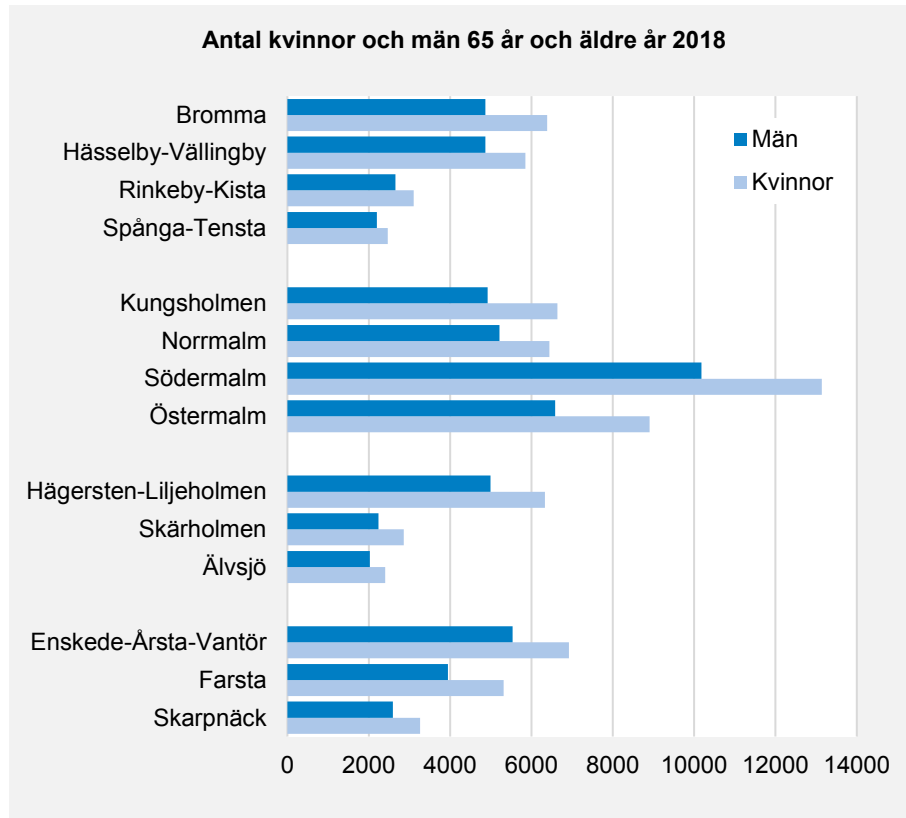
Stadsdelsområde	2017	2018	Förändring antal	Förändring andel
Bromma	11053	11256	203	1,8%
Hässelby-Vällingby	10613	10718	105	1,0%
Spånga-Tensta	4623	4671	48	1,0%
Rinkeby-Kista	5567	5767	200	3,5%
Kungsholmen	11218	11562	344	3,0%
Normalm	11323	11653	330	2,8%
Södermalm	22602	23315	713	3,1%
Östermalm	15237	15488	251	1,6%
Hägersten-Liljeholmen	10982	11322	340	3,0%
Skärholmen	5018	5103	85	1,7%
Älvsjö	4312	4430	118	2,7%
Enskede-Årsta-Vantör	12287	12458	171	1,4%
Farsta	9121	9263	142	1,5%
Skarpnäck	5658	5854	196	3,3%
Stockholm rest	228	220	-8	-3,6%
Staden totalt	139842	143080	3238	2,3%

Källa: OmrådesDataSystemet (ODS) Statistik om Stockholm¹

Antalet äldre ökade med totalt 3 238 personer inom Stockholms stad under 2018 vilket utgör en ökning med 2,3 procent. Volymen skiljer mellan stadsdelsområdena. Det största stadsdelsområdet, Södermalm, är befolkningsmässigt mer än fyra gånger så stort som det minsta, Älvsjö.

¹ Applikationen förvaltas av Sweco Society AB på uppdrag av staden. Statistiken från ODS avser mätmånad december.

Antal äldre uppdelat på stadsdelsområde och kön 2018
Nedan redovisas statistik över antal kvinnor och män 65 år och äldre per stadsdelsområde.

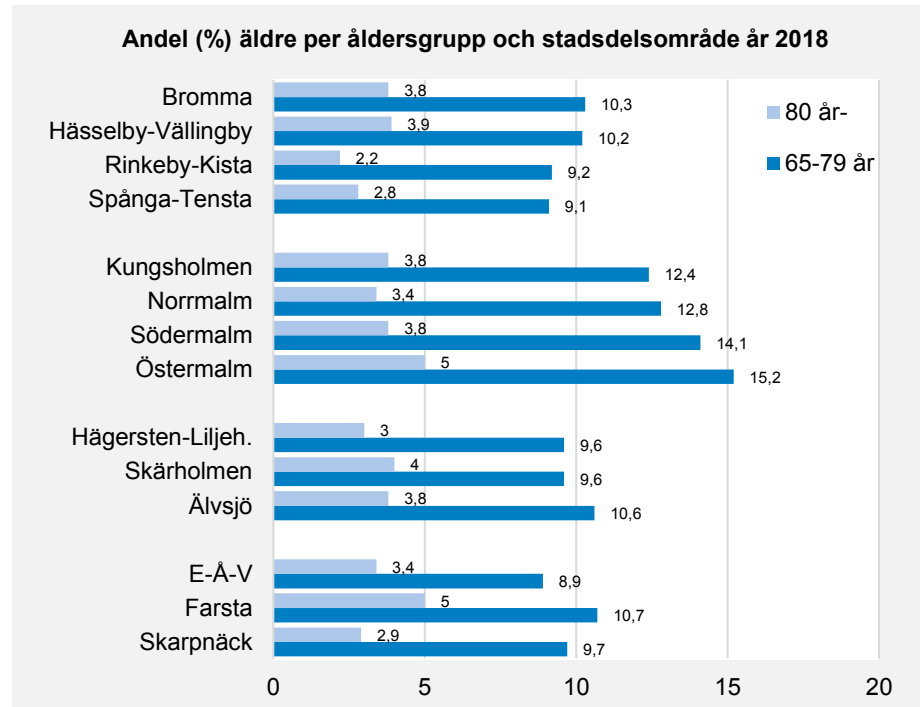


Källa: ODS Statistik om Stockholm

Under 2018 fanns det 80 084 kvinnor (56 procent) och 62 996 män (44 procent) som var 65 år och äldre i Stockholms stad. Fördelningen mellan kvinnor och män i de olika stadsdelsområdena förhöll sig likt fördelningen som fanns i staden totalt. Den högsta andelen män fanns i Spånga-Tensta (47 procent) och lägsta andelen män på Kungsholmen (43 procent).

Andel äldre per stadsdelsområde

I tabellen nedan redovisas fördelningen av andel äldre 65-79 år samt 80 år och äldre av den totala befolkningen per stadsdelsområde.



Källa: ODS Statistik om Stockholm

Högst andel personer mellan 65-79 år fanns det år 2018 i innerstadsdelarna och högst andel personer 80 år och äldre fanns i områdena Östermalm och Farsta. I Bromma fanns den högsta andelen personer som var 100 år och äldre (36 personer).

Befolkning 65 år och äldre med utomnordisk bakgrund

En växande andel av den äldre befolkningen i Stockholms stad har utomnordisk härkomst. I tabellen nedan kan man se att andelen äldre med utomnordisk härkomst varierar kraftigt mellan stadsdelarna.

Stadsdelsområde	Antal utlandsfödda	Andel utlandsfödda
Bromma	1686	15%
Hässelby-Vällingby	2445	23%
Rinkeby-Kista	3645	63%
Spånga-Tensta	2000	43%
Kungsholmen	1845	16%
Norrmalm	2055	18%
Södermalm	3690	16%
Östermalm	2119	14%
Hägersten-Liljeholmen	2406	21%
Skärholmen	2299	45%
Älvsjö	775	17%
Enskede-Årsta-Vantör	3170	25%
Farsta	1986	21%
Skarpnäck	1354	23%
Staden totalt	31475	22%

Källa: ODS Statistik om Stockholm

Andelen utlandsfödda är väsentligt högre inom stadsdelarna Rinkeby-Kista, Skärholmen och Spånga-Tensta i jämförelse med övriga stadsdelar. I Rinkeby-Kista hade mer än hälften av de äldre utomnordisk härkomst. Lägst andel äldre med utomnordisk härkomst hade Bromma och Östermalm.

Myndighetsutövning

Arbetet med handläggning och dokumentation styrs av bestämmelser i grundlagarna, sekretesslagstiftningen, förvaltningslagen, personuppgiftslagen och speciallagstiftning inom socialtjänstens område. Handläggning och dokumentation ska ske i enlighet med lagar och författningar samt Socialstyrelsens allmänna råd och rekommendationer. Stadens riktlinjer för handläggning av ärenden inom socialtjänstens äldreomsorg utgör ett komplement till gällande lagstiftning och Socialstyrelsens föreskrifter och allmänna råd.

Beslut i enskilda ärenden

Inom Stockholms stad finns totalt cirka 300 biståndshandläggare. Under 2018 fattade stadens biståndshandläggare närmare 58 000 beslut i enskilda ärenden (exklusive avgiftsbeslut och trygghetslarm). Av dessa var cirka 55 000 bifall vilket motsvarar 96 procent. De flesta beslut avsåg hemtjänst, totalt 46 873 beslut.

Det fattades 3 410 beslut om vård- och omsorgsboende varav 568 avslag, vilket motsvarar 16,7 procent. Det fattades 739 beslut om servicehus varav 275 avslag, motsvarande 37,2 procent. När det gäller antalet ansökningar om vård- och omsorgsboende och servicehus har besluten successivt minskat de senaste åren. Det kan bland annat härledas till de senaste årens minskning av antalet äldre över 80 år. Andelen avslag har legat relativt stabilt över åren 2014 till 2018.

Under året har också 4 570 ansökningar om trygghetslarm handlagts och 3 966 trygghetslarm installerades. Mellanskillnaden beror dels på att ansökningar även innefattade trygghetslarm under en tillfällig vistelse i annan kommun samt att en del tackade nej till trygghetslarm efter beslut tagits. Under året inkom i snitt cirka 2 200 larmanrop per dygn.

Ledsagning beviljas för den som behöver hjälp av ledsagare för att kunna delta i samhällets gemenskap. Ledsagning för äldre personer avser i första hand ledsagning till sociala och kulturella aktiviteter. Under 2018 hade 1 132 personer beslut om ledsagning vilket är en liten ökning med 64 beslut i jämförelse med året innan. I Swecos statistik om äldreomsorg finns inga jämförelser mellan stadsdelar för denna insats.

Den som stödjer och vårdar någon, med omfattande omvårdnadsbehov i hemmet, är garanterad avgiftsfri avlösning upp till 16 timmar per månad. Det innebär att hemtjänstpersonal avlöser den som vårdar genom att ta över omvårdnadsansvaret under en viss tid så att den som vårdar ska få egen tid.

Totalt hade 444 personer beslut om avlösning i oktober 2018, vilket är i princip samma antal beslut i jämförelse med föregående år. I Swecos statistik om äldreomsorg finns inga jämförelser mellan stadsdelar för denna insats.

I Stockholms stad finns möjlighet till ekonomisk ersättning, i form av hemvårdsbidrag, till de personer som utför väsentligt merarbete som annars skulle utföras inom ramen för hemtjänst. Beloppet på hemvårdsbidraget baseras på omvårdnadsbehovets omfattning utifrån fyra olika ersättningsnivåer. Totalt hade 914 personer beslut om hemvårdsbidrag i oktober 2018, vilket är en liten minskning med 24 beslut i jämförelse med föregående år. Andel beslut om hemvårdsbidrag utgjorde 4 procent av totalt beviljade insatser inom äldreomsorgen 2018. Rinkeby-Kista hade högst andel beslut om hemvårdsbidrag med 13 procent och Farsta lägst med 1,7 procent.

Avslag och domar

Stadsdelsförvaltningarna har till äldreförvaltningen redovisat de främsta skälen till avslag på ansökan om särskilt boende. Den grundläggande orsaken till avslag är generellt att den enskilde inte bedömts ha ett så omfattande omvårdnadsbehov att man uppfyller kriterierna för vård- och omsorgsboende med heldygnsomsorg.

Ett vanligt skäl till ansökan om servicehus är att den enskildes nuvarande bostad är otillgänglig, vilket inte är ett kriterium för att beviljas särskilt boende.

Under 2018 meddelades 410 domar rörande äldreomsorg varav 82 gick staden emot, motsvarande 20 procent. Av dessa avsåg 35 vård- och omsorgsboende och 13 servicehus. 83 domar rörande hemtjänst meddelades, varav 12 gick staden emot. Se redovisning i tabell nedan.

Beslut och domar 2018	Totalt	Vård- och omsorgsboende	Servicehus	Korttidsvård	Dagverksamhet	Hemtjänst
Beslut	57 867	3 410	739	3 132	2 360	46 873
- bifall	55 421	2 845	464	2 648	2 292	46 000
- avslag	2 452	568	275	487	68	873
Andel avslag totalt (%)	4,2%	16,7%	37,2%	15,5%	2,9%	1,9%
Domar som meddelats	410	161	74	59	13	83
Mot nämndens beslut	82	41	15	15	1	12
Andel mot nämnden (%)	20,0%	25,5%	20,3%	25,4%	7,7%	14,5%

Källa: Paraplysystemet, delegationslistor beslut i enskilda ärenden.

Uppgifterna tas fram genom manuell räkning varför avvikelser kan förekomma

Ej verkställda beslut

Kommunerna har en skyldighet att kvartalsvis rapportera alla gynnande beslut enligt 4 kap. 1 § socialtjänstlagen som inte verkställts inom tre månader till IVO.

Sedan år 2015 har antalet ej verkställda beslut legat i snitt på 120 beslut per rapporteringstillfälle och år. För 2018 uppgick årssnittet till 127 beslut.

Insats	Ej verkställda beslut december 2018
Permanent boende	171
Dagverksamhet	16
Trygghetslarm	3
Kontaktperson	2
Hemtjänst	2
Ledsagning	1
Korttidsvård	1
Totalt	196

Källa: Ej verkställda beslut kvartal 4 år 2018. Dnr 4.1-396/2018

Av stadsdelarnas rapportering framgår att orsaken till att besluten inte har kunnat verkställas framför allt är beror på att den enskilde har tackat nej till stadens erbjudanden. Att besluten inte verkställts beror följaktligen inte på att staden har resursbrist.

Antal och andel äldre med insatser från äldreomsorgen

Medellivslängden i Sverige har successivt ökat och även om fler friska år läggs till livet, lever vi också länge med olika sjukdomar och funktionshinder. Medellivslängden skiljer sig mellan könen, mellan regioner och mellan olika socioekonomiska grupper.

Fram till 70 års ålder är vårdbehoven inte markant skilt från den övriga befolkningens, därefter ses en viss ökning i behovet av vård och omsorg. Det är främst vid en ännu högre ålder, över 80 år, som behovet av insatser från äldreomsorgen ökar.

Statistiken om antal personer med insatser från äldreomsorgen under 2018 har hämtats från mätmånad oktober med anledning av att Socialstyrelsen använder denna månad vid sin insamling av nationell statistik på årsbasis.

Fler kvinnor än män har insatser från äldreomsorgen

I tabellen nedan över antal personer med någon form av insatser från äldreomsorgen ses att Södermalm har flest antal personer med insatser och att Älvsjö har minst antal, vilket följer demografin i dessa stadsdelar. Andelen kvinnor bland omsorgstagarna ligger genomgående kring 70 procent i staden.

Stadsdelsnämnd	Andel kvinnor	Andel män	Antal beslut totalt
Bromma	70	30	2 192
Hässelby-Vällingby	67	33	2 422
Rinkeby-Kista	68	32	1 167
Spånga-Tensta	67	33	925
Kungsholmen	70	30	1 919
Norrmalm	69	31	1 830
Södermalm	69	31	3 935
Östermalm	71	29	2 633
Hägersten-Liljeholmen	69	31	2 235
Skärholmen	67	33	1 236
Älvsjö	68	32	718
E-Å-V	70	30	2 807
Farsta	69	31	2 250
Skarpnäck	68	32	1 247
Staden totalt	69	31	27 516

Källa: Statistik om äldreomsorg Sweco. Mätmånad oktober.

Behovet av insatser ökar med stigande ålder

I tabellen nedan redovisas hur många personer i respektive åldersgrupp som har någon form av äldreomsorg. Det är främst i hög ålder som en stor andel personer har insatser från äldreomsorgen.

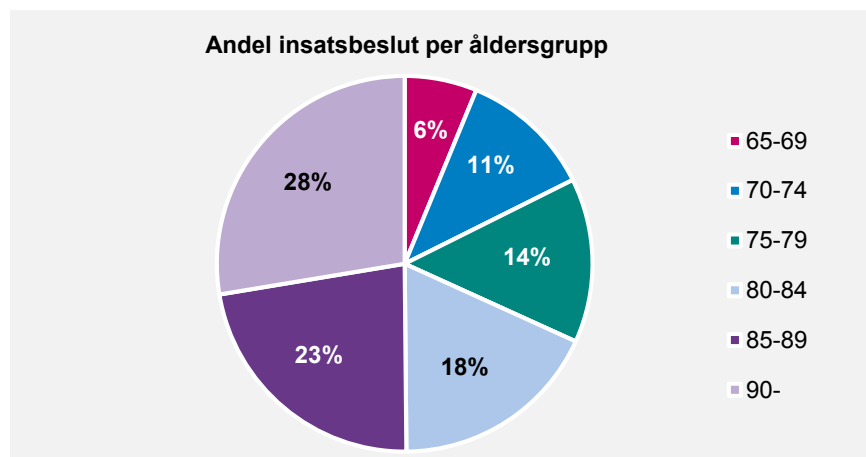
Åldersgrupp	Antal	Andel (%)
65-69	1 318	3,1
70-74	2 873	7,2
75-79	3 590	13,5
80-84	4 728	28,1
85-89	6 221	52,7
90-	8 527	81,7

Källa: Statistik om äldreomsorg Sweco. Mätmånad oktober 2018.

Lite mer än hälften av de äldre som är mellan 85-89 år har någon form av äldreomsorg. Av de som är 90 år och äldre har 8 av 10 personer någon form av äldreomsorg.

Hälften av omsorgstagarna är 85 år och äldre

I cirkeldiagrammet nedan redovisas andel personer med någon form av äldreomsorg efter åldersgrupp i förhållande till samtliga omsorgstagare. Statistiken visar att hälften av de personer som har någon form av insats från äldreomsorg i staden är 85 år eller äldre.



Källa: Statistik om äldreomsorg Sweco. Mätmånad oktober.

Fler kvinnor än män har äldreomsorg

Kvinnor lever i genomsnitt längre än män, även om gapet har minskat då mäns medellivslängd har ökat mer än kvinnornas under senare år. Den nationella medellivslängden för kvinnor är drygt 84 år medan den för män just har passerat 80 år.

I tabellen nedan redovisas antal och andel kvinnor och män med olika insatsbeslut från äldreomsorgen i staden. En person kan ha beslut om flera olika insatstyper.

Beslut enligt SoL	2017			2018		
	Kvinnor	Män	Totalt	Kvinnor	Män	Totalt
Hemtjänst	70%	30%	14 042	70%	30%	14 120
Trygghetslarm	72%	28%	14 018	71%	29%	14 241
Ledsagning	71%	29%	1 068	71%	29%	1 132
Avlösning	35%	65%	441	38%	62%	444
Hemvårdsbidrag	50%	50%	938	51%	49%	914
Boendestöd	56%	44%	342	55%	45%	450
Dagverksamhet	67%	33%	989	64%	36%	967
Korttidsvård	41%	59%	352	46%	54%	359
Servicehus	67%	33%	1 079	66%	34%	1 008
Vård- och omsorgsboende	70%	30%	5 689	69%	31%	5 735

Källa: Statistik om äldreomsorg Sweco. Mätmånad oktober.

Resultaten visar överlag att en högre andel kvinnor än män har beslut i de olika insatserna. Gällande besluten om avlösning, korttidsvård och hemvårdsbidrag beviljas detta till den som har omsorgsbehovet, men den egentliga mottagaren är den som vårdar såsom maka, make eller annan närstående.

Högst andel utrikesfödda finns bland de yngre äldre

I nedanstående tabell redovisas antal personer med någon form av äldreomsorg efter ålder samt uppdelat på inrikes- och utrikesfödda.

Ålder	Inrikes födda	Utrikes födda	Summa
65-69	1 223	493	1 716
70-74	2 379	766	3 145
75-79	2 995	904	3 899
80-84	3 821	1 160	4 981
85-89	5 045	1 164	6 209
90-	6 496	1 116	7 612
Summa	21 959	5 603	27 562

Källa: Statistik om äldreomsorg Sweco. Mätmånad oktober.

Totalt 20 procent av de personer som har någon form av äldreomsorg i staden har utländsk härkomst. Högst andel utrikesfödda, nära 30 procent, finns i åldersspannet 65-69 år.

Hemtjänst

Hemtjänst är benämningen på den hjälp och/eller stödinsatser som ges till äldre i ordinärt boende. Insatserna beviljas utifrån den enskildes individuella behov för att tillgodose den enskildes fysiska, psykiska, sociala och kulturella behov. Insatserna utformas i samråd med den enskilde. Hemtjänsten består av service och omvårdnadsinsatser i den enskildes bostad men också av promenadhjälp/ledsagning/följeslagning utanför den enskildes bostad, för att behålla fysiska funktioner, tillgodose social stimulans samt bryta isolering. Hemtjänsten åtgärdar även trygghetslarm hos äldre som behöver hjälp i en akut situation.

Hemtjänsten kan även avlösa den person som stödjer och vårdar någon närstående i hemmet, för att denne ska få möjlighet till avlastning och egen tid.

Volym

Enligt *Statistik om Stockholm* från oktober 2018 hade totalt 14 110 personer i Stockholms stad beslut om hemtjänst. Ungefär lika många hade beslut om trygghetslarm. 64 procent utfördes av privat hemtjänst.

I tabellen nedan redovisas antal beslut om hemtjänst per stadsdel i oktober 2018. Andelen beslut baseras på förhållandet mellan antal beslut om hemtjänst i förhållande till samtliga beslut om hemtjänst, vård- och omsorgsboende, korttidsboende, servicehus och dagverksamhet inom respektive stadsdelsnämnd.

Stadsdelsnämnd	Antal beslut om hemtjänst	Andel beslut om hemtjänst
Bromma	1 211	66%
Hässelby-Vällingby	1 227	63%
Rinkeby-Kista	546	65%
Spånga-Tensta	407	57%
Kungsholmen	961	61%
Norrmalm	924	64%
Södermalm	2 098	64%
Östermalm	1 287	63%
Hägersten-Liljeholmen	1 206	67%
Skärholmen	649	66%
Älvsjö	403	67%
Enskede-Årsta-Vantör	1 405	61%
Farsta	1 088	61%
Skarpnäck	698	68%
Staden totalt	14 110	64%

Källa: *Statistik om äldreomsorg Sweco. Mätmånad oktober.*

Den vanligaste insatstypen inom äldreomsorgen är hemtjänst i ordi-
närt boende. Spannet var mellan 57-68 procent i stadsdelarna. Högst
andel beslut om hemtjänst hade Skarpnäck och lägst andel hade
Spånga-Tensta.

Antal beviljade hemtjänsttimmar i snitt per stadsdel

I tabellen nedan redovisas antal timmar i snitt per person som re-
spektive stadsdelsnämnd beslutat om under oktober 2018.

Stadsdelsnämnd	Beviljade snitttimmar/ månad
Bromma	37,7
Hässelby-Vällingby	35,0
Rinkeby-Kista	42,4
Spånga-Tensta	33,5
Norrmalm	31,8
Kungsholmen	32,1
Södermalm	33,4
Östermalm	39,9
Hägersten-Liljeholmen	36,2
Skärholmen	35,5
Älvsjö	32,9
E-Å-V	36,1
Farsta	32,9
Skarpnäck	35,2
Totalsumma	35,3

Källa: Beslutsstöd/Hemtjänstrapporten. Mätmånad oktober 2018

I snitt beviljades 35 timmar hemtjänst per person i staden totalt un-
der oktober 2018. Spannet snitttimmar per stadsdel varierade med 10
timmar, mellan 32 till 42 timmar. Högst antal snitttimmar per hem-
tjänsttagare hade Rinkeby-Kista och lägst antal snitttimmar hade
Norrmalm.

Antal hemtjänstutförare i staden 2018

Under december 2018 fanns det 14 kommunala och 94 privata utfö-
rare av hemtjänst. Många av utförarna har flera hemtjänstverksam-
heter varför det fanns totalt 189 hemtjänstverksamheter (27 kommu-
nala och 162 privata) inom staden 2018.

I snitt fanns det 39 olika hemtjänstverksamheter per stadsdel som de
äldre kunde välja mellan. Det var en minskning mot föregående år
då det i snitt fanns 45 valbara hemtjänstverksamheter per stadsdel.

Verksamhetsuppföljningen under år 2018 inom hemtjänsten visade
att de kommunala hemtjänstutförarna hade fler kunder per verksam-
het än de privata utförarna. I genomsnitt 321 kunder per hemtjänst-
verksamhet mot privata utförare som hade i snitt 81 kunder per
hemtjänstverksamhet. Privata utförare har möjlighet att begränsa

kapacitetstaket (max antal kunder) vilket kan vara en förklaring till skillnaderna i volymen mellan regiformerna.

Målvärde för personalkontinuiteten inom hemtjänsten 2018
Kommunfullmäktiges målvärde för indikatorn personalkontinuitet inom hemtjänsten var max 10 personer under 2018. Definitionen av indikatorn är antal personal en hemtjänsttagare möter under en 14-dagarsperiod mellan kl. 07.00-22.00. Underlaget hämtas i verksamhetssystemet för de personer, 65 år eller äldre, som har minst två besök om dagen från hemtjänsten oavsett regiform.

Stadsdel	Personalkontinuitet inom hemtjänsten
Bromma	13,7
Hässelby-Vällingby	11,3
Rinkeby-Kista	7,1
Spånga-Tensta	8,6
Hägersten-Liljeholmen	11,9
Skärholmen	9,4
Älvsjö	11,5
Kungsholmen	11,0
Norrmalm	12,2
Södermalm	12,2
Östermalm	11,4
E-Å-V	12,3
Farsta	12,6
Skarpnäck	11,9
Staden totalt	11,7

Källa: Rapport från Tieto 2018

Stadens resultat från mätningen av personalkontinuiteten under 2018 visade att en hemtjänsttagare mötte i snitt 12 olika personal under en tvåveckorsperiod. Medelvärdet mellan stadsdelarna varierade mellan 7 - 14 personer. I nationell jämförelse står sig Stockholms resultat bra. Det nationella snittet var 15 olika personal och i Göteborg var snittet 16.

Vård- och omsorgsboende

Vård-och omsorgsboende är en gemensam benämning för särskilt boende med heldygnsomsorg. I Stockholms stads valfrihetssystem, som infördes 2007, ingår vård- och omsorgsboenden med somatisk inriktning och demensinriktning. Vissa vård- och omsorgsboenden har också inriktning mot exempelvis olika språkgrupper, kultur eller etnicitet.

I valfrihetssystemet ingår även privata utförare i andra kommuner som staden har kontrakterade platser med, upphandlade enligt Lagen om valfrihet, LOV. De äldre som beviljas ett boende kan göra sitt val utifrån de platser som finns lediga. Den äldre kan också ställa sig i kö till ett boende som för tillfället är fullt, i väntan på ledig plats.

Det finns även vård-och omsorgsboenden med särskild profil, s.k. *profilboenden*. På dessa boenden har personalen specialkunskap utifrån särskild diagnos eller funktionsnedsättning, exempelvis psykisk sjukdom. De privat drivna profilboendena är upphandlade enligt Lagen om offentlig upphandling, LOU, och finns såväl inom staden som i andra kommuner. Profilboenden ingår inte i valfrihetssystemet.

Inom staden finns även *korttidsboenden* där vård- och omsorg erbjuds för en kortare period. De korttidsboenden som finns inom staden är samtliga i kommunal regi. Skäl till vistelsen på ett korttidsboende kan vara att den som vårdar en närstående i bostaden behöver temporär eller mera återkommande perioder av avlastning. Korttidsvård kan även vara aktuellt av andra orsaker, exempelvis under pågående utredning av den enskildes omvårdnadsbehov. Korttidsboenden ingår inte i valfrihetssystemet.

Volym

Enligt *Statistik om Stockholm* från oktober 2018 hade 5 706 personer beslut om vård- och omsorgsboende, vilket är i princip samma antal som föregående år. Andelen verkställda beslut per regiform var 41 procent inom privat regi, 22 procent inom entreprenad och 37 procent inom kommunal regi.

I tabellen nedan redovisas antal beslut om vård- och omsorgsboende per stadsdel i oktober 2018. Andelen beslut baseras på förhållandet mellan antal beslut om vård- och omsorgsboende i förhållande till samtliga beslut om hemtjänst, vård- och omsorgsboende, korttidsboende, servicehus och dagverksamhet inom respektive stadsdel.

Stadsdelsnämnd	Antal beslut vob	Andel beslut vob
Bromma	446	24%
Hässelby-Vällingby	483	25%
Rinkeby-Kista	198	24%
Spånga-Tensta	172	24%
Kungsholmen	432	27%
Norrmalm	411	28%
Södermalm	773	24%
Östermalm	608	30%
Hägersten-Liljeholmen	463	26%
Skärholmen	233	24%
Älvsjö	128	21%
Enskede-Årsta-Vantör	549	24%
Farsta	545	31%
Skarpnäck	265	26%
Staden totalt	5706	26%

Källa: Statistik om äldreomsorg Sweco. Mätmånad oktober.

Högst andel beslut om vård- och omsorgsboende hade Östermalm och Farsta. Dessa två stadsdelar hade också den högsta andelen personer som är 80 år och äldre.

Antal platser år 2018

I tabellen nedan redovisas antal platser i vård- och omsorgsboende inom Stockholms stad, per inriktning och regiform, från mätningen i januari 2018. Totalt fanns 6 640 platser, inklusive korttidsplatser, att tillgå under 2018. Privata profilplatser ingår ej i totalsumman.

	Totalt	Somatik	Demens	Korttids- platser	Profil- boende
Staden totalt	6 640				
Kommunal regi/ entreprenad	3 664	1 280	2 090	143	151
Privat LOV	1 708	732	976		53*
Privat utom kom- munen	1 268	732	533		372*
Västerort	1 060	405	655		85
Kommunal regi/ entreprenad	697	247	450	43	55
Privat LOV	363	158	205		30
Innerstaden	1 936	847	1 089		50
Kommunal regi/ entreprenad	1 467	610	857	49	50
Privat LOV	469	237	232		0
Västra söderort	808	238	570		46
Kommunal regi/ entreprenad	458	136	322	28	46
Privat LOV	350	102	248		0
Östra söderort	1 274	522	752		23
Kommunal regi/ entreprenad	748	287	461	23	0
Privat LOV	526	235	291		23

Källa: Boendeplan 2019 Dnr 3.2-496/2017

*Privata profilplatser ingår ej i totalsumman

Under januari 2018 hade staden tillgång till 6 640 platser i vård- och omsorgsboende varav 3 664 med kommunalt huvudmannaskap, inkluderat platser i profilboenden och korttidsvård i egen regi.

Inom kommunens gräns fanns det 1 784 privata platser enligt LOV. Under 2018 köpte staden i snitt 1 619 av dessa platser, vilket utgör en beläggningsgrad på cirka 90 procent.

Utanför kommunens gräns fanns det 1 422 privata platser varav staden i snitt köpte 366 platser, drygt 31 procent. Platserna i privata vård- och omsorgsboenden kan även vara tillgängliga för andra kommuner.

Förmedling av platser

Under år 2018 förmedlades 6 687 erbjudanden (ej unika personer) om plats till vård- och omsorgsboende, varav 2 749 personer tackade ja till den erbjudna platsen. Mellanskillnaden beror på att den enskilde tackat nej till erbjuden plats av olika orsaker.

Boendetider inom vård- och omsorgsboende

För att analysera boendetiderna inom vård- och omsorgsboende har utvecklingen av boendetider under perioden 2009–2017 studerats. Boendetiden är perioden i antal månader från inflyttning till dess att personen flyttar ut eller avlider.

Det finns signifikanta skillnader i boendetider mellan kön och ålder inom vård- och omsorgsboende. Det innebär att en förändring i de äldres ålders- och könsstruktur kan ha en stor påverkan på boendetider. Det är exempelvis tydligt att kvinnor bor kvar längre än män och att de som är relativt unga vid inflytt bor kvar längre än de som var äldre vid inflytt.

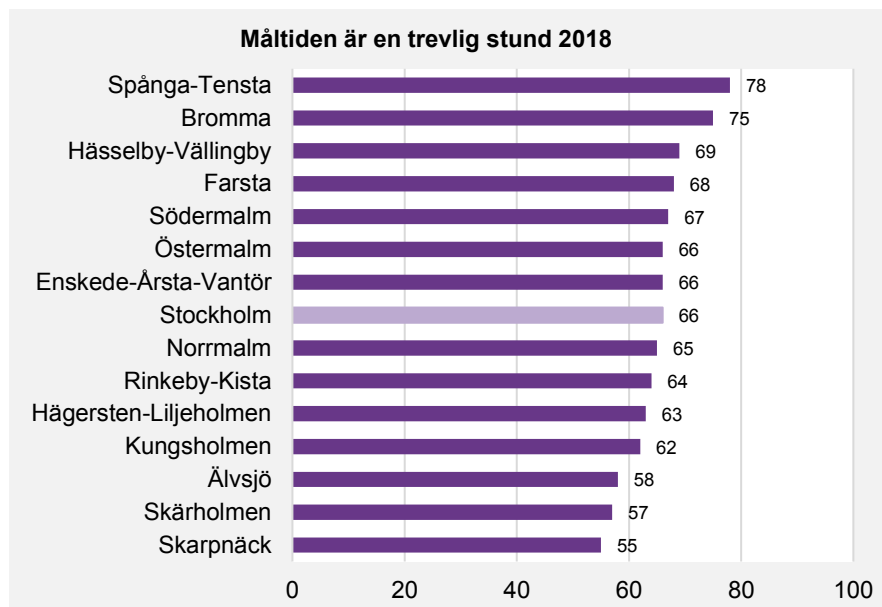
Slutår	VoB-inriktning somatisk	VoB-inriktning demens
2009	13,9	24,5
2010	12,4	23,5
2011	10,9	20,5
2012	12,6	23,6
2013	13,7	19,8
2014	12,0	20,7
2015	13,5	19,9
2016	10,3	20,0
2017	13,9	20,3

Källa: Sweco

Statistiken ovan visar att boendetiderna har minskat med 4 månader inom demensinriktning sedan mätningen startade år 2009. Boendetiden i snitt inom somatisk inriktning ligger kvar på samma nivå.

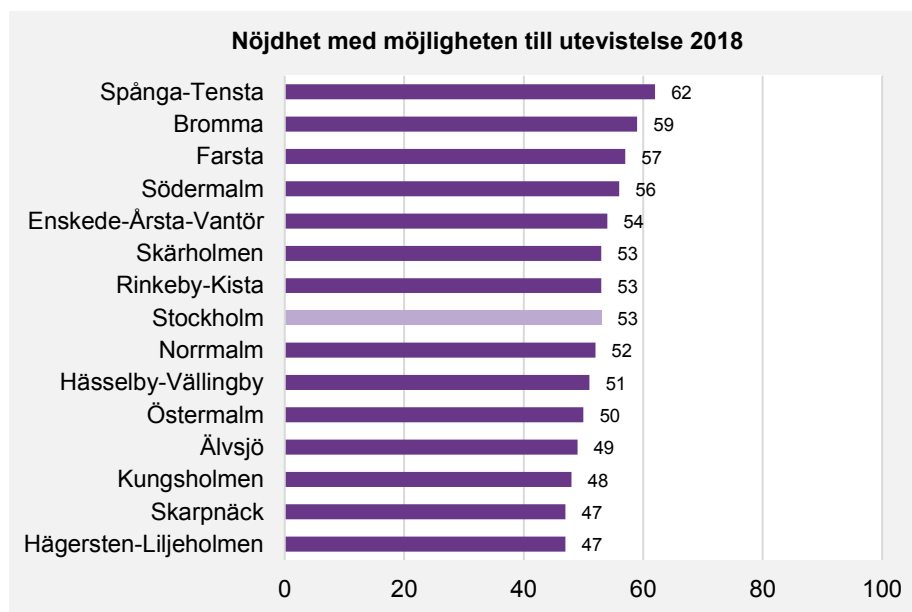
Målvärden för vård och omsorgsboende 2018

Kommunfullmäktiges målvärde för andel äldre på vård- och omsorgsboende som upplever att måltiden är en trevlig stund på dagen var 72 procent år 2018. Det nationella snittet var 68 procent. Två stadsdelar uppnådde kommunfullmäktiges målvärde om nöjdhet med måltidssituationen.



Källa: Vad tycker de äldre om äldreomsorgen, Socialstyrelsen 2018.

Kommunfullmäktiges målvärde för andel äldre på vård- och omsorgsboende som är nöjda med möjligheten att komma utomhus var 56 procent år 2018. Det nationella snittet var 57 procent. Fyra stadsdelar uppnådde kommunfullmäktiges målvärde om nöjdhet med möjligheten till utevistelse.



Källa: Vad tycker de äldre om äldreomsorgen, Socialstyrelsen 2018.

Servicehus

Servicehus är benämningen på ett särskilt boende med viss gemensam service och gemensamma lokaler, där det finns närhet till personal och sjuksköterska dygnet runt. Servicehusets personal utför service- och omvårdnadsinsatser som den enskilde beviljas enligt separat biståndsbeslut om hemtjänst. I servicehus kan man, till skillnad från i ordinärt boende eller trygghetsboende, inte välja hemtjänstutförare.

Insatsen servicehus är en gemensam resurs för staden och från och med 2018 ingår servicehusen i valfrihetssystemet, det vill säga den äldre kan välja vilket servicehus den vill flytta till inom staden.

Volym

Enligt *Statistik om Stockholm* från oktober 2018 hade 1 008 personer beslut om servicehus, vilket är en minskning med 71 beslut i jämförelse med året innan. Under året förmedlades 707 erbjudanden (ej unika personer) om servicehuslägenheter, varav 249 personer som tackade ja till anvisad lägenhet. Mellanskillnaden beror på att den enskilde tackat nej till erbjuden plats av olika orsaker.

I tabellen nedan redovisas antal beslut om servicehus per stadsdel i oktober 2018. Andelen beslut baseras på förhållandet mellan antal beslut om servicehus i förhållande till samtliga beslut om hemtjänst, vård- och omsorgsboende, korttidsboende, servicehus och dagverksamhet inom respektive stadsdel.

Stadsdelsnämnd	Antal beslut om servicehus	Andel beslut om servicehus
Bromma	60	3%
Hässelby-Vällingby	78	4%
Rinkeby-Kista	66	8%
Spånga-Tensta	93	13%
Kungsholmen	92	6%
Norrmalm	27	2%
Södermalm	148	5%
Östermalm	36	2%
Hägersten-Liljeholmen	43	2%
Skärholmen	41	4%
Älvsjö	29	5%
Enskede-Årsta-Vantör	228	10%
Skarpnäck	16	2%
Farsta	47	3%
Staden totalt	1 008	5%

Källa: *Statistik om äldreomsorg Sweco. Mätmånad oktober.*

Antal och andel beslut om servicehus skiljer mellan stadsdelarna. Högst andel beslut om servicehus hade Spånga-Tensta följt av Enskede-Årsta-Vantör. Stadens snitt för andel beslut om servicehus i förhållande till övriga insatsbeslut, var 5 procent under 2018.

Antal platser

Inom staden fanns 13 servicehus med totalt 1 251 lägenheter år 2018. 153 lägenheter stod tomma under december 2018. Samtliga servicehus drevs i kommunal regi.

Region	Servicehus	Lägenheter	Lediga
Västerort	3	334	55
Innerstaden	4	363	7
Västra söderort	3	254	63
Östra söderort	3	300	27
Staden totalt	13	1 251	153

Källa: Boendeplan 2014 Dnr 3.2-466/2017

Statistiken visar att det finns en fortsatt överetablering av antal lägenheter inom servicehusen, trots en minskning med 240 servicehuslägenheter mot föregående år. År 2017 fanns det 15 servicehus med totalt 1 491 lägenheter för uthyrning i januari 2017 och 120 av lägenheterna stod då tomma.

Boendetider inom servicehus

Som nedanstående tabell visar har boendetiderna, i antal månader, successivt minskat inom servicehus sedan 2009. Precis som för vård- och omsorgsboende innebär det att en förändring i de äldres ålders- och könsstruktur kan ha en stor påverkan på boendetider.

Slutår	Servicehus
2009	32,4
2010	36,4
2011	34,2
2012	32,5
2013	29,7
2014	27,3
2015	26,8
2016	22,1
2017	25,4

Källa: Sweco

Under året 2017 var boendetiden för en person på servicehus i snitt 25 månader eller strax över två år. Detta är en minskning med 7 månader i jämförelse med år 2009.

Dagverksamhet

Dagverksamhet är en biståndsbedömd insats som ger social stimulans och aktivering till den som bor i ordinärt boende. Dagverksamhet finns både med social inriktning och för den som har en demensdiagnos. Dagverksamhet kan beviljas för att behålla psykiska och fysiska funktioner samt för att förebygga social isolering. För den som vårdar en närstående i hemmet kan dagverksamhet vara ett viktigt stöd i form av avlastning. Vid behov ingår även transporter till och från dagverksamheten.

Volym

Enligt *Statistik om Stockholm* från oktober 2018 hade 967 personer beslut om dagverksamhet, vilket är en liten minskning med 22 beslut i jämförelse med året innan.

I tabellen nedan redovisas antal beslut om dagverksamhet per stadsdelsnämnd i oktober 2018. Andelen beslut baseras på förhållandet mellan antal beslut om dagverksamhet i förhållande till samtliga beslut om hemtjänst, vård- och omsorgsboende, korttidsboende, servicehus och dagverksamhet inom respektive stadsdelsnämnd.

Stadsdelsnämnd	Antal beslut om dagverksamhet	Andel beslut om dagverksamhet
Bromma	91	5%
Hässelby-Vällingby	100	5%
Rinkeby-Kista	19	2%
Spånga-Tensta	30	4%
Kungsholmen	68	4%
Norrmalm	70	5%
Södermalm	183	6%
Östermalm	77	4%
Hägersten-Liljeholmen	69	4%
Skärholmen	33	3%
Älvsjö	26	4%
Enskede-Årsta-Vantör	75	3%
Farsta	81	5%
Skarpnäck	45	4%
Staden totalt	967	4%

Källa: *Statistik om äldreomsorg Sweco. Mätmånad oktober.*

Andel beslut om dagverksamhet skiljer inte nämnvärt mellan stadsdelarna. Av redovisningen framgår dock inte hur många dagar per vecka respektive person var beviljad.

Stadens snitt för andel beslut om dagverksamhet i förhållande till övriga insatsbeslut, var 4 procent under 2018.

Antal utförare och platser

Under 2018 fanns det 31 dagverksamheter, varav 16 i kommunal regi, 7 i privat regi och 8 på entreprenad. Fyra av dagverksamheterna hade social inriktning och resterande demensinriktning.

Totalt fanns det 550 platser inom staden, varav 40 inom social dagverksamhet.

Stadsövergripande utvecklings- arbete under 2018

Samverkan vid utskrivning

Lagen om samverkan vid utskrivning från sluten hälso- och sjukvård började gälla 1 januari 2018. Utbildning och framtagande av nya arbetssätt och samverkansformer har utformats enligt de nya lagkraven om utskrivningsprocessen.

Tryggt mottagande i hemmet

Utvecklingsarbetet ”Tryggt mottagande i hemmet”, som påbörjades 2016 i syfte att skapa en trygg och hållbar hemgång för den enskilde vid utskrivning från slutenvården, hade år 2018 införts i åtta stadsdelsförvaltningar; Bromma, Enskede-Årsta-Vantör, Hägersten-Liljeholmen, Kungsholmen, Norrmalm, Spånga-Tensta, Älvsjö och Östermalm.

En utvärdering av arbetet visade att de som hade tryggt mottagande vid hemkomsten fick både trygghet och struktur i vardagen genom koordination av nödvändiga vård- och omsorgsinsatser, hjälpmedel samt att säkra hemmet för att undanröja fallrisker.

Förebyggande/hälsofrämjande insatser

Stadsdelarna har arbetat aktivt med förebyggande insatser under året med fokus om att öka välbefinnande och självständighet för äldre personer för att genom detta fördröja behovet av insatser från äldreomsorgen. Bland annat har flera nya öppna verksamheter skapats inom staden. Totalt fanns 49 träffpunkter och mötesplatser inom Stockholm Stad under 2018. Två av dessa vände sig även till personer under 65 år med funktionsnedsättning.

Träffpunkterna har varit välbesökta och inom flera stadsdelar har antalet besökare ökat. De utvärderingar som gjorts har visat att besökarna varit nöjda med utbudet av aktiviteter, dagsutflykter, kultur och gemenskap, med mera.

Anhörigstöd

Anhöriga som vårdar en närstående ska erbjudas varierade och flexibla stöd- och hjälpinsatser. Det är även viktigt ur ett jämställdhetsperspektiv då det är en större andel kvinnor som utför anhöriginsatser. Under året genomfördes en kartläggning av stadens anhörigstöd. Rekommendationerna utifrån denna var att tydliggöra uppdrag, styrning, främja fortsatt och ökad samverkan mellan anhörigkonsulenter och mellan chefer. Under året fick stadens anhörigkonsulenter en föreläsning om framtidsfullmakt och anhörigas rätt enligt föräldrabalken. Även en workshop med genomgång av programmet för anhörigstöd genomfördes för anhörigkonsulenterna.

Demens

Under 2018 implementerades de nationella riktlinjerna för vård och omsorg inom demensområdet i staden.

Ett arbete med att skriva och uppdatera lokala samverkansplaner kring personer med demenssjukdom påbörjades inom hälften av stadsdelsförvaltningarna.

Under året fanns 20 färdigutbildade Stjärninstruktörer inom fyra stadsdelsförvaltningar. Stjärninstruktörernas uppdrag att utbilda kollegor inom demens i deras egna verksamheter enligt den modell som Svenskt demenscentrum har utarbetat.

Äldre i hemlöshet

Arbetet mot hemlöshet är en prioriterad fråga i Stockholms stad och nya åtgärder vidtas kontinuerligt, bland annat utifrån att gruppen av hemlösa personer förändras.

Vartannat år sker en hemlöshetskartläggning under ett visst dygn för personer 20 år och äldre. Kartläggningen som genomfördes i september 2018 visade att antalet hemlösa personer 65 år och äldre sjunkit sedan 2016 års kartläggning, från 204 personer till 167 personer.

Under 2018 har staden stärkt kapaciteten med att tillgodose behovet av stöd och boende för äldre personer som lever i hemlöshet eller riskerar att bli hemlösa. Bland annat friställdes 18 lägenheter från stödboendet Monumentet till ett seniorboende för personer över 55 år. Under året fick 12 hemlösa personer, 65 år och äldre, en lägenhet där. Stödboendet är ett mera stadigvarande boende men inte ett permanent boende. Målet är att dock att de boende ska kunna erbjudas en fast bostad.

Subventionerade drogfria akut- och utredningsplatser på två olika stöd- och omvårdnadsboende för äldre hemlösa över 65 år har också inrättats. Här fick 14 hemlösa personer plats under året.

Under året ställde även Micasa Fastigheter 25 seniorlägenheter till förfogande för hemlösa personer. SHIS har förstahandskontraktet initialt och detta kan sedan övergå till personen som bor i lägenheten.

Stadsgemensam uppföljningsmodell inom äldreomsorgen

Under året fortsatte arbetet med den stadsgemensamma modellen för uppföljning inom äldreomsorgen. Modellen bygger på uppföljningar utifrån perspektiven struktur-, process- och resultat kvalitet som tillsammans bildar underlag för en helhetsbedömning av verksamheternas kvalitet. Analys av resultaten är en integrerad del i uppföljningsprocessen för att möjliggöra relevanta slutsatser utifrån uppföljningsresultaten.

Strukturkvalitet följs upp genom verksamhetsuppföljning som genomfördes inom hemtjänst och servicehus under året.

Processkvalitet följs upp genom kvalitetsobservationer som genomfördes inom privat hemtjänst, då kommunal hemtjänst observerades året innan.

Resultatkvalitet följs upp av biståndshandläggarna i samband med uppföljning och nyprövning av den enskildes biståndsbeslut. Uppföljning genom en stadsgemensam frågemall startade den 1 oktober 2018 inom hemtjänst och servicehus och den 2 januari 2019 inom vård- och omsorgsboende.

Kompetensutveckling för omvårdnadspersonal

Följande utbildningar för omvårdnadspersonal anordnades i staden under 2018.

Utbildning	Antal medarbetare
USK 1	91
USK 2	72
USK 3	15
USK 4	22

Totalt gick 91 medarbetare den grundläggande vård- och omsorgsutbildningen USK 1 och totalt 109 medarbetare gick någon av påbyggnadsutbildningarna under 2018.

Under året pågick även ett kompetensutvecklingsprojekt tillsammans med arbetsmarknadsförvaltningen med kurs i svenska och vårdämnen. 16 medarbetare av 20 fullföljde kursen och 17 av 21 från arbetsmarknadsförvaltningen fullföljde utbildningen. Projektet avslutades i december 2018. Fem medarbetare kompletterade en kurs i hemsjukvård under januari och fick därmed undersköterskekompetens. Övriga 11 deltagare höjde sin kompetens i svenska och vård. Av de som kom från arbetsmarknadsförvaltningens jobbtorg fick 10 undersköterskekompetens. Övriga fick kunskap i språk och vård och samtliga fick timanställning efter projektet.

Projektet Dig IT

Under den tvååriga projektiden har 799 medarbetare och chefer inom äldreomsorgen i Stockholms Stad deltagit i olika kompetensutvecklingsinsatser för att öka de digitala kunskaperna. Detta har skett genom utbildningar, seminarier och nätverksträffar. 63 språkombud, 71 DigIT ombud och 54 cirkelledare har utbildats.

Kompetensutveckling för biståndshandläggare

Under 2018 har äldreförvaltningen anordnat följande utbildningar och kompetensutvecklingsinsatser för biståndshandläggare:

- Seminarier kring de nya riktlinjerna för handläggning inom socialtjänstens äldreomsorg
- Informations- och dialogtillfällen för beställare och utförare

med anledning av de nya riktlinjerna för ledsagning och ledsagarservice.

- Genom Karolinska institutet har utbildningar i psykisk ohälsa bland äldre och motiverande samtal anordnats.
- Föreläsningar om framtidsfullmakt och minoritetslagstiftningen, samlarsyndrom, posttraumatiskt stressyndrom, arbetsglädje och balans i livet.
- I samarbete med juridiska avdelningen har seminarier om rättspraxis anordnats.
- Föreläsningar om våld i nära relationer riktat till biståndshandläggare.
- Utbildningen *Den äldre människan med demenssjukdom i ett socialt perspektiv* 7,5 hp på Sophiahemmet högskola.

Utbildning för chefer

23 chefer inom äldreomsorgen gick en 7,5 hp kurs i arbetsrätt på Ersta Bräcke Sköndals högskola under året.

Chefers arbetssituation

Under 2018 gjordes en kartläggning av chefers arbetssituation och organisatoriska förutsättningar inom hemtjänst och vård- och omsorgsboenden. Resultatet visade att cheferna har en hög arbetsbelastning och att kraven i chefernas arbete ofta är större än de resurser de har att tillgå. Förslagen för att förbättra chefernas arbetssituation och de organisatoriska förutsättningarna bestod av såväl stadsövergripande som lokala åtgärder. Bland annat i form av förstärkt introduktion, chefsstöd, kompetensutveckling samt minskat antal medarbetare per chef.

Närvarande ledarskap

Under 2018 påbörjades ett arbete med att ta fram förslag på ett mentor- och introduktionsprogram för chefer inom äldreomsorgen. Det har även påbörjats en analys av hur utbildningssatsningar till exempel till språkombud eller andra ombudsutbildningar på bästa sätt kan vara ett stöd i verksamheterna.

En stadsdelsförvaltning kommer att utses som pilot för att prova Sunt arbetslivs digitala verktyg *Chefoskopet* i samband med en organisationsöversyn. Chefoskopet är ett verktyg för ledningsgrupper i kommun- och landstingssektorn att själva undersöka förutsättningarna för den egna verksamhetens chefer.

Stadsdelarnas utvecklingsarbete under 2018

Bromma

- Projekt i syfte att minska antal fallolyckor inom vård- och omsorgsboende
- Kollegial observation inom vård- och omsorgsboende.
- Framtagande av ett observationsinstrument för att tolka välbefinnande hos personer med demenssjukdom.

Enskede-Årsta-Vantör

- Kostenheten vann kvalitetsutmärkelsen klassen äldreomsorg
- Äldreomsorgen vann KLOK priset (Kliniskt Lärande genom Organisations- och Kompetensutveckling).
- Projekt i syfte är att pröva en digital arbetsmetod med fokus på nattillsyn (verklighetslabbet.se)

Farsta

- ”Måltidslyft” – kostombudens roll har stärkts, måltidsobservationer, teamarbete med dietist på vård- och omsorgsboende.
- Framtagande av en palliativ handlingsplan på vård- och omsorgsboende.
- Andelen män till öppen verksamhet ökade efter jämställd planering av olika aktiviteter.

Hägersten-Liljeholmen

- Silviacertifierad hemtjänstgrupp.
- Projekt för ökad trygghet vid inflyttning samt förebygga undernäring inom vård- och omsorgsboende.
- Kulturvecka och dialogcafé med tema ”Må bra på äldre dar”- uppskattade och välbesökta.

Hässelby-Vällingby

- Utökning med ett till aktivitetscentrum. Kultursatsning under året.
- Ökad samverkan mellan beställare och hemtjänst för en ökad kunskap och förståelse om varandras uppdrag.
- Förändringsledare på beställarenheten som stöd i arbetet med ramtid inom hemtjänsten.

Kungsholmen

- Framtagande av en checklista för biståndshandläggare inom ramen för stjärnmärkt demensomsorg, för säkrare bedömningar vid demensdiagnos.

- Framtagande av informationsfilmer om ”Tryggt mottagande” för såväl verksamheter som brukare/anhöriga.
- En undersköterska med högre kompetens har knutits an till sjuksköterskorna inom servicehusen för att genomföra delegerade ansvarsområden inom hälso- och sjukvård.

Normalm

- Uppstart av en ny öppen verksamhet med ett samlat grepp om förebyggande insatser.
- Senordag för äldre med möjlighet att få direkt information från olika huvudmän och organisationer.
- Beställarenheten har arbetat med jämställdhetsintegrering genom analys av resultat från dokumentationsgranskning.

Rinkeby-Kista

- Ett nytt aktivitetscenter öppnade med fokus på hälsofrämjande aktiviteter och social gemenskap.
- Uppstart av metodutvecklingsmöten och extern handledning för biståndshandläggarna.
- Teambaserat arbetssätt har utvecklats och implementerats inom vård- och omsorgsboende samt servicehus.

Skarpnäck

- Uppstart av aktivitetscenter för hälsofrämjande insatser och att möjliggöra socialt nätverk bland de äldre i området.
- Beställarenheten har tagit fram en intervjuguide och en "jämlighetshand" som ger handläggarna stöd i jämställdhet vid utredningsarbetet.
- Egen brukarundersökning för resultat på beställarenhetens arbete om bland annat den enskildes möjlighet till delaktighet.

Skärholmen

- Silviacertifiering inom hela kedjan för verksamhetsområdet äldreomsorg.
- Öppnat ytterligare ett aktivitetscenter.
- Projekt för språkundervisning på arbetstid, kopplat till de arbetsmoment som ingår i medarbetarnas uppdrag.

Spånga-Tensta

- Utvecklingsarbete inom hemtjänsten för att öka personalens kunskaper om basala hygienrutiner.
- Ökad samverkan mellan träffpunkterna inom äldreomsorgen och psykisk ohälsa.
- Nya rutiner har implementerats för att säkerställa att brukare får rätt information om insatser och verksamhet.

Södermalm

- Gemensamhetslokalerna på ett vård- och omsorgsboende har öppnats upp och sopplunch serveras en dag i veckan.
- Samverkan med en skola för gemensamma aktiviteter mellan seniorer och elever på ett aktivitetscenter.
- Utveckling av mat och måltidssituationen genom bl.a. måltidsobservationer, mätning av nattfasta och kontroll av näringsinnehållet i maten.

Älvsjö

- Två kulturarbetare har anställts till de två öppna aktivitetscentren för ett mer varierat och kulturellt aktivitetsutbud.
- Servicehuset har infört ett digitalt planeringsverktyg för att förbättra personalkontinuiteten.
- Förvaltningen har genomfört en fokusgrupp för att undersöka anhörigas upplevelse av god kvalitet inom anhörigstöd.

Östermalm

- Ett nytt aktivitetscenter har öppnats som erbjuder iPadcafé, gymnastik och balansträning med mera.
- Ett informationscenter har öppnats för seniorer där de kan få information och hjälp med frågor inom flera olika områden på ett och samma ställe.
- Den kommunala hemtjänsten har arbetat med utbildningsmodellen "Stjärnmärkt" för att vidareutveckla kompetens, arbetssätt och bemötande av personer med demenssjukdom.