

## **Kvalitetsredovisning kommunal förskola**

### **Östermalms stadsdelsnämnd 2019**

**Östermalms stadsdelsförvaltning**  
Förskole- och parklekavdelningen  
Karlavägen 104, plan 6  
Box 24156  
104 51 Stockholm  
Telefon 08-508 10 016  
[catharina.frank@edu.stockholm.se](mailto:catharina.frank@edu.stockholm.se)

## Innehållsförteckning

<b>Underlag för stadsdelsnämndens analys för innevarande budgetår.....</b>	<b>3</b>
Kvalitetsarbets genomförande.....	3
Strukturella förutsättningar.....	4
Effekter av arbetet med utvecklingsområden för innevarande budgetår.....	7
Effekter av övriga stadsdelsnämndsgemensamma insatser innevarande budgetår för ökad måluppfyllelsen.....	9
Självvärdering.....	10
Förskoleundersökning.....	11
Resultat från övriga underlag.....	13
Effekter av stadsövergripande insatser innevarande budgetår.....	14
<b>Sammanfattande analys.....</b>	<b>15</b>
Utvecklingsområden och gemensamma insatser på stadsdelsnämnds nivå.....	15
Förslag till kommunfullmäktige/nämnd för kommande budgetår.....	15

## **Underlag för stadsdelsnämndens analys för innevarande budgetår**

### **Kvalitetsarbets genomförande**

Underlagen till Kvalitetsredovisningen består av utvärderingar och uppföljningar som involverat arbetslag, barn och vårdnadshavare under året. Förskoleområdenas uppföljningar och utvärderingar sker löpande såväl genom verksamhetskontakter/besök som under utvecklingsdagar, APT, workshops och övriga mötesforum. Förskolornas nyhetsbrev till vårdnadshavarna är också en viktig källa till kunskap om barngruppernas lärandeprocesser. I uppföljningsarbetet ingår även stadens kvalitetsindikator och förskoleundersökningen samt de pedagogiska enhetsmålen i verksamhetsplanen.

Barnen blir delaktiga i Kvalitetsredovisningen genom resultaten som arbetslagen redovisar i olika sammanhang, bland annat genom den pedagogiska dokumentationsprocessen. Den pedagogiska dokumentationen och reflektionen både efterfrågar och utgår från barnens tankar, idéer och upplevelser om och av den dagliga verksamheten.

Förskole- och parklekavdelningen för en löpande och strukturerad dialog med förskoleområdenas ledningsgrupper för att stämma av i vilken utsträckning arbetet med enhetsmål, prioriterade områdena samt utvecklingsinsatser ger tillfredsställande resultat. I dialogerna ingår även avdelningens verksamhetsstöd.

Kvalitetsdialogerna har fokus på utbildningens måluppfyllelse i förhållande till de nationella målen i läroplanen och genomförs två gånger per år: I juni när förskoleundersökningens resultat är klara och i november i samband med färdigställandet av förskoleområdenas kvalitetsredovisningar.

I kvalitetsdialogerna sker ett kollegialt erfarenhetsutbyte kring arbetssätt som utvecklar utbildningen för barnen. I dialogerna identifieras även gemensamma styrkor, utmaningar och tänkbara utvecklingsområden på kort och lång sikt.

Utöver kvalitetsdialogerna genomförs resultatdialoger årligen i samband med tertialrapport 1 och tertialrapport 2. Resultatdialogerna omfattar utöver läroplansuppdraget även budget, kommunala mål samt medarbetarfrågor. I resultatdialogerna deltar förutom enheternas ledningsgrupper och avdelningens verksamhetsstöd även förvaltningens stödfunktioner inom HR och ekonomi. Eventuellt genomförda granskningar av Skolinspektionen och den kommunala utvärderingen, lyfts också i dialogerna.

Avdelningens ledningsgrupp samlas fysiskt varannan vecka och via Skype övriga tillfällen för att följa upp och utveckla det gemensamma arbetet inom verksamhetsområdet. I ledningsgruppen ingår avdelningschef, chef för avdelningsstödet samt rektorer. Chefsdagar för områdenas ledningsgrupper och avdelningens verksamhetsstöd sker en gång per termin. Dessa dagar för ledningssystemet ägnas åt aktuella och gemensamma utvecklingsfrågor. Avdelningschef har även regelbundna avstämningar med respektive rektor och genomför verksamhetsbesök varje termin inom respektive förskoleområde. Avdelningsstödet följer i sin tur upp förskoleområdenas arbete enligt årshjul.

## Analys

Dialogernas utfall är beroende av hur förberedelser, genomförande samt återkoppling sker i samverkan.

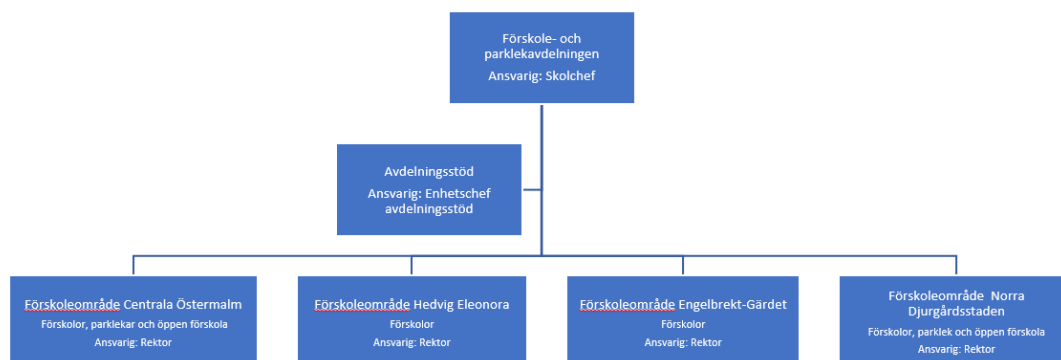
I årets dialog kring förskoleundersökningen lyftes förskolor som nått hög måluppfyllelse inom de gemensamma utvecklingsområdena fram som lärande exempel utifrån reflektionsfrågan: *Hur gör de?* Även reflektion kring frågan: *Vilka satsningar/åtgärder krävs för att öka likvärdigheten?* ingick i dialogen.

Dialogen kring enheternas kvalitetsredovisningar frångick tidigare års oppositionsmodell. Syftet med förändringen var att vända vårt fokus tydligare mot det pedagogiska området med barnen i centrum. Temat för dialogen var ett av årets gemensamma utvecklingsområden: Digitalt arbete med barnen. Erfarenhetsutbytet genererade både igenkänning och uppslag för det fortsatta digitaliseringsarbetet, dels inom förskoleområdena, dels på avdelningsnivå. Under dialogen identifierades även avdelningens gemensamma framgångsfaktorer samt vilken likvärdighet som kan eftersträvas för den utbildning barnen möter. Resultaten kommer att bearbetas och användas i det fortsatta utformandet av *Plattform för Östermalms kommunala förskolor*.

Under 2020 kommer dialogernas utformning och innehåll fortsätta att utvecklas. En viktig aspekt i processen är att dialogerna fortsätter att inriktas mot ett kollegialt lärande som främjar utveckling av utbildningen och barnens bästa.

## Strukturella förutsättningar

Förskole- och parklekavdelningen ansvarar för förskola, öppen förskola och parklekar. Avdelningen leds av avdelningschef som också är skolchef.



Verksamheten är organiserad i fyra förskoleområden som vart och ett leds av rektor i samarbete med två biträdande rektorer. En administrativ funktion finns i samtliga områden. Förskoleområdena stötts och följs upp av ett särskilt avdelningsstöd samt stödfunktioner inom HR, ekonomi, kultur, kommunikation och IT. Inom avdelningsstödet finns bland annat en samordnande organisation med specialpedagogisk kompetens som stödjer insatser för barn i behov av särskilt stöd.

Under året har förskoleverksamheten inom Förskole- och parklekavdelningen omorganiserats från fem enheter till fyra förskoleområden, vilka sammanlagt består av 37 förskolor samt tre parklekar och en öppen förskola. I samband med omorganiseringen flyttades parklekarna in i

förskoleområdena och den öppna förskoleverksamheten sammanfördes med parklekarna. Förändringen förväntas leda till samordningsvinster och möjligheter att gemensamt utveckla båda verksamheternas kvalitet och innehåll.

Omorganisationen har hittills medfört mer likvärdiga villkor till följd av en jämnare fördelning av medarbetare och barn inom förskoleområdena. En utmaning med omorganisationen är att ett ökat antal medarbetare kan medföra att förändrings- och utvecklingsarbete tar längre tid att genomföra inom ett förskoleområde. Samtidigt kan antas att utvecklingen sker snabbare ur ett helhetsperspektiv vilket bidrar till ökad likvärdighet .

I nedan tabell presenteras de strukturella förutsättningarna de senaste tre åren. En del av de redovisade resultaten är nya för 2019 och saknar därmed uppgifter för tidigare år.

Nyckeltal	2019	2018	2017
Antal inskrivna barn (antal)	2020	1979	1899
Andel inskrivna barn (%)	- <sup>1</sup>	93,8	93,5
Andel legitimerade förskollärare (räknat på årsarbetare med förskollärlägitimation) (%)	Exkl resurser 34,1%	-	-
Andel anställda som förskollärare (räknat på årsarbetare) (%)	37,1%	37,6%	38,8%
Andel anställda i barngrupp som saknar utbildning för arbete med barn (räknat på årsarbetare) (%)	13%	-	-
Antal avdelningar som saknar legitimerad förskollärare som kontinuerligt undervisar barnen (antal)	4	8	8
Barn per personal/årsarbetare med resurspersoner (antal)	5,3	5,0	4,9
Barn per personal/årsarbetare utan resurspersoner (antal)	5,9	5,7	5,7
Barn per grupp (antal)	16	16,2	15,6
Barn per grupp, yngre barn (antal)	14,7	-	-
Barn per grupp, äldre barn (antal)	17	-	-
Andel barn med annat modersmål än svenska (%)	7,7	7,1%	7,3%
Andel personal med annat modersmål än svenska (%)	45%	44%	34%

## Analys

Årets omorganisation i fyra förskoleområden syftar till mer likvärdiga strukturella

<sup>1</sup> Statistiken från SLK beräknas per den 31/12 innevarande år och årets resultat är ännu inte sammanställda.

förutsättningar för verksamheterna. Inom stadsdelen finns dock sedan tidigare ett gemensamt arbetssätt vad gäller förskollärarnas schemalagda pedagogiska utvecklingstid utanför barngrupp. Detta bidrar till att barnen i förskoleområdena har förskollärare med likvärdiga villkor att planera och utveckla utbildningen.

Under året har det i vissa arbetslag saknats legitimerade förskollärare. Främsta anledningen är den rådande förskolläraryrkesbristen som bland annat medför att föräldraledighetsvikariat är mycket svåra att tillsätta. I flera arbetslag finns även förskollärare som dels väntar på sin legitimation, dels är under validering, dels genomgår utbildning från barnskötare till förskollärare.

För att säkerställa en förskollärrledd undervisning för alla barn gör rektorerna en kontinuerlig översyn av kompetensen i relation till barngruppernas behov. Vid brist på förskollärare tilldelas enskilda förskollärare ansvar för ytterligare barngrupper. Förskolläraren ansvarar främst genom att vara med i planering och uppföljning av undervisningen, medan barnskötarna på avdelningen ansvarar för genomförandet. Ledningen möjliggör för förskollärarens vidgade uppdrag genom schemaläggning samt planering och handledning från såväl kollegor som ledning. Ett utvidgat ansvar som förskollärare, med rätt förutsättningar, innebär också ett attraktivt uppdrag i vilket den pedagogiska och didaktiska kompetensen fokuseras. Noterbart är att vi trots en något lägre andel förskollärare 2019 i jämförelse med 2018 lyckats halvera antalet avdelningar där undervisningen kontinuerligt genomförs med förskollärare vid jämförelse med både 2018 och 2017. Detta visar på effekten av rektorernas kontinuerliga uppföljningar och förbättrade möjligheter att hitta lösningar inom ett större ansvarsområde (förskoleområde).

Skillnader i resultat utifrån personalens utbildningsnivå och erfarenhet gäller främst hur arbetssätt beskrivs samt hur resultaten av dessa analyseras. Arbetslag med förskollärare som utövar ett tydligt pedagogiskt ledarskap uppnår också bättre måluppfyllelse. I förskoleområdena finns även många barnskötare med hög kompetens och lång erfarenhet. Dessa bidrar till att måluppfyllelsen fortsätter att vara relativt hög i arbetslag där förskollärare saknas.

Förskolläraryrkesbristen genererar en stor personalrörlighet inom staden, både bland förskollärare och barnskötare. Personalrörligheten påverkar kontinuiteten i arbetslagen, som i sin tur kan inverka på kvaliteten i resultatuppnåelsen. Barn i behov av särskilt stöd är särskilt utsatta under dessa förhållanden, vilket tas hänsyn till genom bland annat utökad handledning.

I år nås inte stadens mål på 41 procent förskollärare. Samtidigt har andelen förskollärare enbart minskat marginellt från föregående år. Den bristande måluppnåelsen beror på förskolläraryrkesbristen och de eskalerande löneanspråken inom staden till följd av denna. Spridningen mellan andelen legitimerade förskollärare i förskoleområdena är mellan 27 och 39,4 procent. Spridningen kan kopplas till hur väl etablerat ett förskoleområde är. Områden med nyetablerade förskolor behöver tid för att bygga upp en stabil organisation, vilket påverkar såväl rekrytering som personalrörlighet.

Årsmålet på 4,9 barn per personal uppnås inte, däremot målet för antal barn per grupp (16). Förskolornas arbetssätt innebär att de fasta grupperna organiseras i mindre grupper under större delen av dagen. Det finns även variation under året i barngruppernas storlek och sammansättning utifrån efterfrågan på förskoleplatser.

De redovisade nyckeltalen behöver relateras till att barngruppernas storlek och antalet barn per årsarbetare inte ger svar på verksamhetens kvalitet i förhållande till uppdraget. Den enskilt viktigaste faktorn för en god kvalitet är varje medarbetares kompetens, som är avgörande för utbildningens och undervisningens kvalitet oavsett antalet barn. Nyckeltalen indikerar vilka de

grundläggande förutsättningarna är, men avgörande blir den organisation som formas och de arbetsätt som tillämpas.

De samlade förutsättningarna visar vilka förutsättningar som budgeten medger, det vill säga vilket antal medarbetare som varit möjligt att anställa och lokalmässiga möjligheter/begränsningar att organisera förskoleavdelningarna inom stadsdelen. Det som följs upp via nyckeltalen är inte ett mått på de faktiska gruppernas storlek utan istället hur många barn som finns inskrivna på en förskoleavdelning. Nyckeltalen indikerar därmed ingenting om de faktiska förutsättningarna eftersom dessa avgörs av antalet medarbetare och deras kompetens samt vilka lokaler, och lärmiljöer ute och inne som står till buds när undervisning och utbildning genomförs. Barnens faktiska vistelsetid inom ramtiden är en ytterligare påverkansfaktor i sammanhanget.

Högre personaltäthet ger inte per automatik högre kvalitet i verksamheten. Barngruppernas storlek påverkar förutsättningar och arbetsmiljön, men är inte avgörande för kvaliteten i exempelvis undervisningen. Barngruppernas storlek när undervisning genomförs är vanligtvis mellan 2–10 barn. Under året har förutsättningarna för att arbeta med mindre barngrupper förbättrats sett till hela dagen, då rätten till heltid för föräldralediga togs bort i februari. Det ska dock betonas att antalet barn inte är färre med denna förändring, däremot är vistelsetiden minskat.

Sammanställningen av språkkartläggningen visar att variationen mellan enheterna när det gäller antal flerspråkiga barn där svenska ej är ett av barnets modersmål är mellan 2,9 och 17,2 procent. Resultatet visar att det lägre siffrorna rör de mest socioekonomiskt starka områdena inom stadsdelen. De högsta siffrorna kan kopplas till det aktuella områdets stora andel vårdnadshavare med forskaruppdrag i Sverige. Av de andra modersmål än svenska som finns bland barnen är engelska det vanligaste (89 barn), följt av spanska (49 barn) och ryska (44 barn). Tio barn har finska som identitetsspråk, inga barn har samiska eller meänkieli som sitt identitetsspråk.

## **Effekter av arbetet med utvecklingsområden för innevarande budgetår**

Utifrån analyserna i kvalitetsdialogerna 2018 valde förskoleområdena att fortsätta prioritera utvecklingen av digitalisering som arbetsverktyg. Utöver detta, samt implementeringen av den reviderade läroplanen, uttrycktes ett fortsatt behov av att vidareutveckla arbetet inom de tidigare prioriterade områdena pedagogisk plattform och barnrättsperspektivet.

De gemensamma områdena att utveckla för 2019 blev därmed desamma som 2018:

- Pedagogisk plattform: Revidera den pedagogiska plattformen och göra den digital.
- Digitalisering: Aktiviteter för implementering av Skolplattformen utifrån en gemensamt framtagen tidplan.
- Barnrättsperspektivet: Förberedelse inför att barnkonventionen blir lag 2020.

De förväntade resultaten kopplade till de valda områdena var:

- Likvärdig undervisning för alla barn och kollegialt lärande genom en gemensam pedagogisk plattform med verktyg för systematiskt kvalitetsarbete. Pedagogiska lärmiljöer ute och inne som utmanar barnens utforskande och lek samt vidgar barnens

undersökningsområden. Fördjupad reflektion tillsammans med barnen kring läroprocesserna med hjälp av digitala verktyg.

- Närvarohantering i Skolplattformen. Samordnad och effektiv kommunikation internt och med vårdnadshavare. Gemensamma arbetsätt för pedagogisk dokumentation i Skolplattformen.
- Ökad kompetens och samsyn kring barnrättsperspektivet och normkritik.

De genomförda insatserna och deras effekter är:

- Revidering av den pedagogiska plattformen och det pedagogiska ställningstagandet *Meningsskapande mötesplatser för ett livslångt lärande*. Revideringen ledde till att barnrättsperspektivet tydligare skrivits fram samt att plattformen bytte namn till *Plattform för Östermalms kommunala förskolor*.
- Avdelningens digitaliseringsnätverk har fortsatt sitt förberedelsearbete inom förskoleområdena inför införandet av Skolplattformens olika delar. Under året har plattformens närvarohanteringsdel införts.
- Implementering av den reviderade läroplanen för förskolan Lpfö 18 har stöttats genom en föreläsning för ledning och all pedagogisk personal om förskollärares och arbetslagets roll och ansvar utifrån den reviderade läroplanen. Föreläsningen följdes inte upp särskilt, men fortsatt arbetsprocess med föreläsningen som avstamp har genomförts inom respektive förskoleområde.
- För att stärka barnrättsperspektivet i relation till barn i behov av särskilt stöd genomfördes en föreläsning på temat lågaffektivt bemötande för pedagogisk personal och ledning. Vårdnadshavare erbjöds en föreläsning om *Hur minskar och förebygger föräldrar konflikter*. Föreläsningarna följdes inte upp särskilt. Barnkonsekvensanalyser och barnchecklistor har införts i förskoleområdena. En analys av användningen sker under kommande år.

## Analys

Samtliga rektorer är rektorsutbildade och har en stor medvetenhet kring vikten av ett långsiktigt och strategiskt arbete för att utbildningen ska hålla en god kvalitet, vilket bidrar till resultatuppnåelsen. Både övergripande och riktade satsningar till exempel i form av olika nätverk och workshops har under året visat sig vara framgångsrika arbetsätt för kompetensutveckling. Framför allt workshops, som inkluderar kollegialt lärande, har givit resultat genom att nya kunskaper direkt omsatts i arbetet med barnen. Även strukturerade forum för medarbetarna att tillsammans förtydliga, fördjupa diskutera och bearbeta pedagogiska och didaktiska begrepp och fenomen har varit betydelsefulla.

Under året har utvecklingsområdena varit flera, såväl avdelningsgemensamma som förskoleområdesspecifika. Den sammantagna bedömningen är att mycket utveckling skett, men att hur och på vilka sätt den skett är svårfångat och ibland oklart. Anledningen till detta är den stora omfattning av olika aktiviteter och processer som årligen genomförs inom avdelningen i sin helhet. Det aktualiserar frågan om vad och hur mycket som är möjligt – såväl ur såväl ett tids- som kvalitetsperspektiv – att följa upp/utvärdera av det som utvecklas under ett år.

Förskolans uppdrag är komplext och omfattande. I det strategiska arbetet ingår att avgränsa och noga välja vilka utvecklingsområden som särskilt ska fokuseras under ett verksamhetsår. Behov ska inventeras, åtgärder beslutas och genomföras samt följas upp och analyseras. Detta för att



uppnå kvalitet i den planerade utvecklingen.

Under 2020 kommer ett arbete inledas för att bättre identifiera och avgränsa vad som ska följas upp, varför och på vilka sätt. I detta arbete ingår också att bli bättre på att skilja på vad som ingår i förskolans arbetsätt och vad som bedöms behöver utvecklas särskilt utöver eller inom dessa. **Ett** prioriterat utvecklingsområde för avdelningen är därför valt för kommande verksamhetsår (se längre fram). Inom ramen för detta val ska vissa gemensamma arbetsätt generera underlag som kan användas för en samlad analys och bedömning av de resultat som tillsammans uppnås under året.

## **Effekter av övriga stadsdelsnämndsgemensamma insatser innevarande budgetår för ökad måluppfyllelsen**

De förväntade resultaten gällande insatserna nedan har varit att öka kompetensen bland ledning och medarbetare i syfte att öka kvaliteten och likvärdigheten i utbildningen för barnen.

- TAKK för nybörjare (tecken som alternativ och kompletterande kommunikation) har genomförts för barnskötare och förskollärare, totalt 34 deltagare. Utvärderingarna är mycket positiva och utbildningen ger direkta resultat för barnen i förskolorna.
- ABC för pedagoger-utbildningar har genomförts för 35 deltagare. Utvärderingarna visar att deltagarna i större utsträckning börjat fokusera på det som fungerar för barnen i olika situationer samt att uppmärksamheten på negativt beteende minskat.
- Personal och ledning har deltagit i årets Förskolesummit.
- Rektorer och biträdande rektorer har deltagit i den kommunförlagda högskoleutbildningen på 7,5 hp om undervisning i förskolan. En rektor har deltagit i en forskningscirkel med utgångspunkt i att undersöka och fördjupa det pedagogiska ledarskapet.
- I samverkan med utbildningsförvaltningen har kompetenshöjande insatser med att vidareutbilda barnskötare till förskollärare alternativt komplettering till förskollärare skett. Sammanlagt har 23 medarbetare deltagit i dessa utbildningar. Tre medarbetare har deltagit i master- och magisterutbildningar. Två biträdande rektorer går rektorsprogrammet vid Stockholms universitet.
- Två förskoleområden har ingått i CPU, Centrum för professionsutveckling, ett övningsförskoleprojekt vid Södertörns högskola. Projektet ska skapa ökade möjligheter till kollegialt lärande, för både handledare och studenter. Åtta förskollärare har deltagit i en lokal VFU-handledarutbildning på 7,5 högskolepoäng anordnad av Södertörns högskola.
- Avdelningens ledningsgrupp samt delar av ledningssystemet (biträdande rektorer, pedagogisk ledare, avdelningsstöd) har i december påbörjat en analysutbildning via Strategirådet.

### **Analys**

Förutom TAKK och ABC har ovan genomförda insatser inte följts upp speciellt. Däremot genomför anordnarna av insatserna uppföljningar och utvärderingar.

Både TAKK och ABC för pedagoger genererar arbets- och förhållningssätt som är av stor betydelse för barnens möjligheter till en likvärdig utbildning som inkluderar god omsorg. Utbildningarna kommer därför att fortsätta under 2020.

Möjligheten att vidareutbilda medarbetare till barnskötare och förskollärare ökar kompetensen i förskolorna, och kommer – utifrån den rådande personalbristen – fortsätta att vara ett värdefullt verktyg. Även rektorsutbildningen för biträdande rektorer är viktig utifrån ett kompetensförsörjningsperspektiv på ledningsfunktionerna i förskolan.

Analysutbildningen fortsätter under våren och förväntas leda till kunskaper som utvecklar kommande uppföljnings- och utvärderingsarbete med fokus vad utbildningen åstadkommer för barnen.

## Självvärdering

Stadens WKI-mål på 3,8 uppnås. Det totala WKI-värdet för stadsdelens förskolor har ökat de senaste tre åren. Det är huvudsakligen två områden som återkommer vad gäller icke uppnådda kriterier för att nå nivå 4 och nivå 5:

- Digitala verktyg
- Pedagogisk dokumentation

I samtliga förskoleområden ger ledningen arbetslagen återkoppling på WKI-resultaten, vilken omfattar reflektion kring de bedömningar som gjorts. Inga arbetslag har 2019 skattat sig under nivå 3.

WKI-områden	2019	2018	2017
Pedagogisk miljö/material	3,8	3,7	3,5
Skapande verksamhet/olika uttrycksformer	3,7	3,7	3,5
Språklig/kommunikativ utveckling	3,7	3,6	3,5
Matematisk utveckling	3,7	3,6	3,4
Naturvetenskap/teknik	3,9	3,6	3,5
<b>Totalt</b>	<b>3,8</b>	<b>3,6</b>	<b>3,5</b>

## Analys

Arbetslag som skattar sig på nivå 3 innehåller oftare nya medarbetare som ännu inte är bekanta med WKI-verktyget. Vissa arbetslag på nivå 3 har haft svårt att få till organisation och struktur kring observation, dokumentation och reflektion. Även bristande språkförståelse i svenska påverkar hur WKI:n används.

Den interna variationen i skattningarna kan kopplas till vilka områden som under året betonats mest i barngruppen/på förskolan/inom förskoleområdet. Samtidigt har variationen inte påverkat den totala skattningen, som ökat sedan föregående år. Detta hör sannolikt samman med den satsning som under året gjorts på digitala verktyg och användning av dessa.

Orsakerna till att kriterierna kopplade till digitala verktyg samt pedagogisk dokumentation är svårare att uppnå kan förstås utifrån att det handlar om arbetsredskap som dels kräver (ny) kunskap och erfarenhet, dels behöver integreras i utbildningen. Pedagogisk dokumentationen är också en tidskrävande process, liksom teknikproblem gällande digitala verktyg tar tid i anspråk. Ett kontinuerligt utvecklingsarbete av arbetssätten kring de pedagogiska dokumen-

tationsprocesserna och de digitala verktygen pågår inom varje förskoleområde. Under höstterminen har dock arbetet påverkats negativt på grund av olika problem i samband med stadens byte av IT-leverantör.

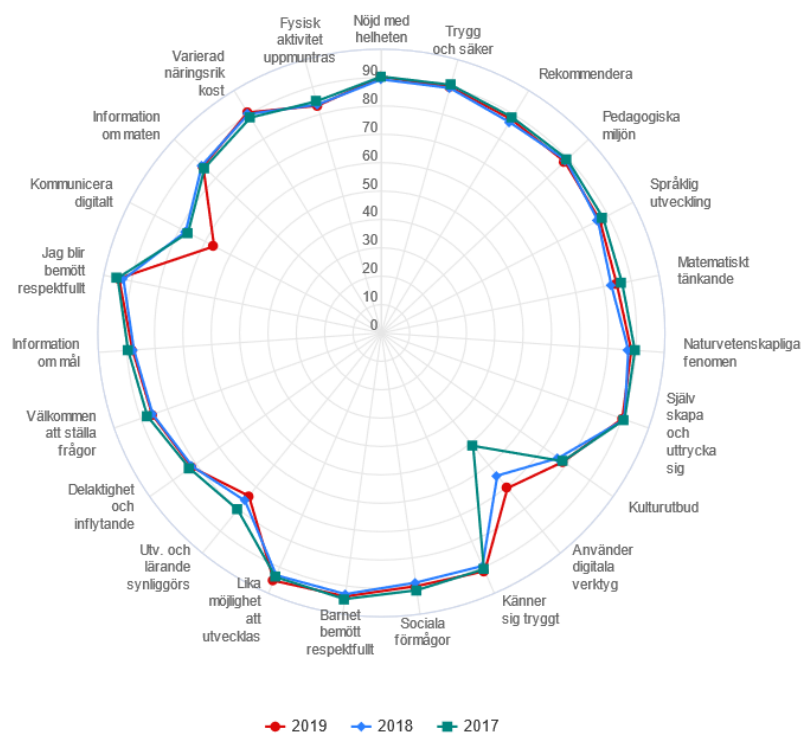
Värt att notera är att vårdnadshavarnas upplevelser av kvaliteten i förskolan inom de områden i förskoleundersökningen som överensstämmer med områden från självvärderingen, är högre än medarbetarnas bedömning. Det kan tolkas som en indikation på professionens kritiska reflektion över sin pedagogiska verksamhet.

WKI:ns främsta bidrag som uppföljningsverktyg är just de pedagogiska diskussioner det ger upphov till i arbetslagen. Dessa diskussioner fördjupar den gemensamma förståelsen för uppdraget och utvecklar utbildningen för barnen. Vissa förskoleområden har därför valt att göra fler än en WKI-skattning per år.

## Förskoleundersökning

Östermalms förskolor visade åter fortsatt mycket höga resultat i årets förskoleundersökning. I diagrammet nedan presenteras resultatet för Östermalms förskolor de tre senaste åren:

### Östermalm kommunala Föräldrar Förskola (1518 svar, 77%)

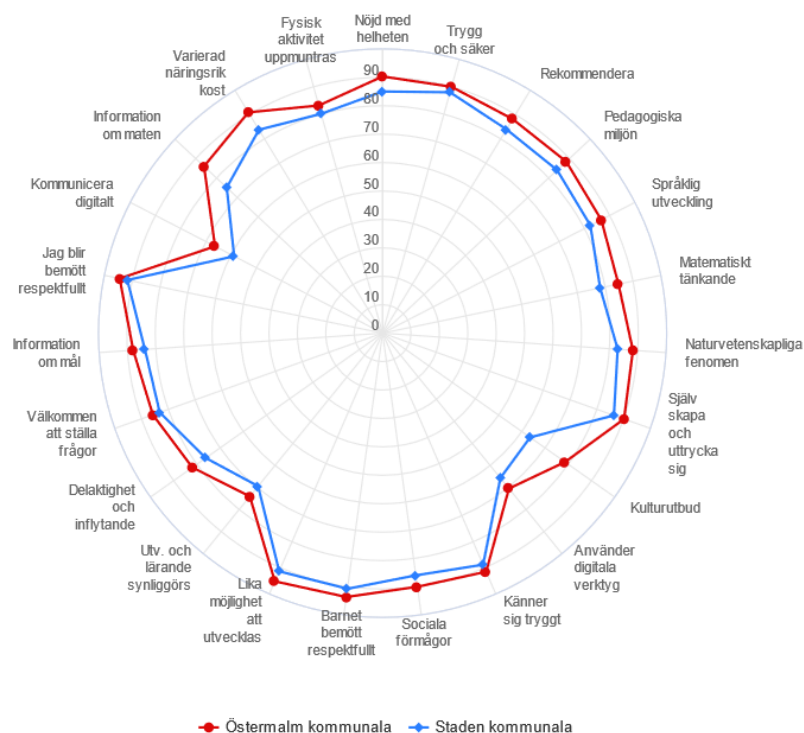


KF-indikatorn framgår av tabellen nedan:

	2019 Östermalm/staden	2018 Östermalm/staden	2017 Östermalm/staden
KF indikator	90/85	89/85	90/88
	<b>Variation enheter</b>	<b>Variation enheter</b>	<b>Variation enheter</b>
	86/95	76/94	81/95

Jämfört med kommunala förskolor i staden totalt är vårdnadshavarna på Östermalm generellt sett mer nöjda, vilket framgår av diagrammet nedan:

### Östermalm kommunala Föräldrar Förskola (1518 svar, 77%)



I jämförelse med staden är stadsdelens resultat inom flera områden de bästa (totalt bland topp tre inom 24 av 25 områden i undersökningen).

De tre områden som vårdnadshavarna skattat lägst är deras möjligheter att kommunicera med förskolan via digitala verktyg, barns användande av digitala verktyg samt dokumentation och synliggörande av barns lärande och utveckling. Det ska samtidigt framhållas att resultaten ligger över stadens snitt på samtliga tre frågor. Det samma gäller frågan om i vilken utsträckning vårdnadshavarna upplever att deras barn fått möjlighet att ta del av och möta olika sorters kulturutbud. Resultatet når i år upp till 77 procent, vilket dels är högre än stadens snitt, dels inrymmer fler mycket nöjda vårdnadshavare.

Resultaten visar att vårdnadshavare till flickor är marginellt – och genomgående – mer nöjda än pojkarnas vårdnadshavare.

### **Analys**

Utifrån diskussioner och analyser kring undersökningens resultat tar de förskolor/arbetslag som fått låga resultat, alternativt inte behållit sina resultat från föregående år, fram egna handlingsplaner med förbättringsåtgärder. Vad gäller den upplevda möjligheten att kommunicera digitalt med förskolan visar de öppna svaren att den framför allt förknippas med Skolplattformen: att den inte är klar, att den inte fungerar, att den inte är användarvänlig. Den lägre värderingen av synliggörandet av barnens lärande och utveckling kan sannolikt kopplas till förskolornas pedagogiska dokumentationsarbete och är enligt WKI-resultaten också ett utvecklingsområde. Samma sak gäller de digitala verktygen i det pedagogiska arbetet med barnen (se vidare ovan).

Det framgår, som redan nämnts, att vårdnadshavarna i hög grad är fortsatt mycket nöjda med den verksamhet som bedrivs i förskoleområdena. Östermalms förskoleområdets utmaning består i att över tid bibehålla de höga resultaten. En annan utmaning är att jämna ut de interna variationer som förekommer mellan såväl förskolor som avdelningar inom en förskola. Vad gäller den interna variationen påverkas den bland annat av att nyetablerade förskolor ofta får lägre omdömen i början. Erfarenheten visar att det tar något år innan verksamheten stabiliseras och resultaten ökar. Nöjdheten påverkas också av garantiplats-placeringar, som kan bli många under perioder av stort söktryck till förskolorna. En garantiplats innebär att vårdnadshavarna vanligen inte får plats för sitt barn på någon av de förskolor de önskat plats på.

Förskolorna arbetar aktivt med barnens lika möjligheter oberoende av till exempel kön. Det är också något som vårdnadshavarna uppmärksammar: 95 procent upplever att deras barn ges lika möjligheter och variationen mellan pojk- och flickföräldrars svar är låg (80 respektive 83 procent). Därför är de övriga skillnaderna i nöjdhet mellan vårdnadshavare till flickor respektive pojkar tankeväckande och speglar sannolikt förväntningar och normer som finns kopplade till flickor respektive pojkar i vårt samhälle. Dessa förväntningar återfinns såväl inom förskolan som hos vårdnadshavarna. I förskolorna pågår ett löpande utvecklingsarbete för att ett normmedvetet förhållningssätt ska råda bland personalen.

Stadsdelens kultursekreterare har under året terminsvis följt upp förskoleområdenas professionella kulturaktiviteter bland barnen. Uppföljningen har skett genom en färgkodning av olika kulturformer kallad den *Kulturella regnbågen*. Färgkodningen har tydligt visualiserat vilka kulturformer som dominerar och vilka som bör få mer utrymme i utbildningen. Förskoleområdena har också i samband med uppföljningarna fått tips på aktuella utbud kopplade till förskolornas identifierade behov. Under 2020 kommer en särskild analys göras av vilka åldrar som tar del av vilka sorters kulturaktiviteter och hur genomförda kulturaktiviteter kommuniceras till vårdnadshavare.

### **Resultat från övriga underlag**

Utredningar om kränkande behandling av barn samt vårdnadshavares synpunkter och klagomål ger viktig information om utbildningens utförande. När kränkning av barn bedömts ha skett utarbetas alltid handlingsplaner i syfte att det inte ska upprepas.

Vad gäller likabehandlingsarbetet visar förskoleundersökningens resultat att vårdnadshavarna i

mycket stor utsträckning upplever att deras barn ges lika möjligheter att utvecklas oberoende av kön, etnisk tillhörighet, religion eller funktionsnedsättning (95 procent). Vårdnadshavaren upplever även att personalen bemöter deras barn på ett respektfullt sätt (94 procent). Resultaten har dessutom varit konstant höga de senaste tre åren, vilket kan tolkas som hållbara arbetsätt inom området. Under 2020 ska likabehandlingsarbetets övergång till aktiva åtgärder formaliseras ytterligare.

Vårdnadshavares synpunkter och klagomål under året hanterats enligt gängse lokala rutiner. Hanteringen utgår från skyndsam återkoppling på rätt nivå. Det går inte att urskilja någon trend bland inkomna synpunkter och klagomål, utöver den som gäller personalförändringar.

Under 2019 har verksamhetsstöd beviljats för 93 barn i behov av särskilt stöd, varav 24 barn är flickor och 69 barn är pojkar. Att andelen pojkar dominerar bland barn i behov av särskilt stöd är vanligt, och vad det beror på är under analys. Genom avdelningsstödet specialpedagogiska handledning kan det konstateras att uppdragen kring de yngsta barnen ökat under året. Frågeställningarna gäller framförallt samspel och koncentration. Även en analys av orsakerna till detta har inletts i syfte att anpassa handledningen på bästa sätt för barnen.

Uppföljningen av barns förändrade kunnande inom ramen för undervisningen är under utveckling. Under året har bland annat gemensamma uppföljningsunderlag skapats, som används i de förskoleområden där lokala underlag inte utarbetats. I underlagen ingår att planera och utforma en undervisning som inledningsvis tar reda på barnens förkunskaper om det valda undervisningsområdet/objektet, och som avslutas med hur barnens kunnande förändrats. Underlagen bygger på Ann S Pihlgrens bok *Undervisning i förskolan – att skapa lärande undervisningsmiljöer*.

Under året har flera verksamhetsbesök genomförts av avdelningschef tillika skolchef. Vid höstens besök var fokus på förskolornas lärmiljöer. Varje besök genomfördes under ledning av förskollärare på den aktuella förskolan. Vid besöken framgick det tydligt att förskolorna innehar olika förutsättningar när det gäller den fysiska miljön. Skillnader finns även gällande organiseringen av lärmiljöerna och synliggörandet av de lärprocesser som pågår. Barnen organiserades i mindre grupper inom och mellan avdelningarna vilket styrker att utbildningen/undervisning genomförs i grupper med färre barn än målvärdet 16 som finns i givna KF-indikator. Medarbetarna arbetade professionellt utifrån givna förutsättningar och samtliga lärandemiljöer var förhållandevis lugna vilket möjliggjorde både kommunikation, lek och lärande. Ett utvecklingsområde för flera avdelningar är att tydligare synliggöra pågående lärprocesser med koppling till läroplanen. Det kan i sin tur relateras till förskoleundersökningens resultat vad gäller utvecklingsbehov kring synliggörandet av barnens lärande och utveckling samt WKI-resultaten gällande pedagogisk dokumentation (se ovan).

## **Analys**

För analys hänvisar vi till rubriken *Strukturella förutsättningar* ovan.

## **Effekter av stadsövergripande insatser innevarande budgetår**

Under året har rektorer, biträdande rektorer/pedagogisk ledare samt avdelningsstöd deltagit i de stadsövergripande föreläsningarna av Hans-Åke Scherp och Ann S. Pihlgren. Båda föreläsningarna blev mycket uppskattade utifrån det nära och aktuella praxisfokus med vetenskaplig anknytning som båda innehöll. Pihlgrens föreläsning har haft störst

genomslagskraft och hennes bok *Undervisning i förskolan – att skapa lärande undervisningsmiljöer* är flitigt använd i förskoleområdena, bland annat genom olika former av litteraturseminarier.

## **Sammanfattande analys**

Uppföljningen som presenterats ovan, visar ett både aktivt och målmedvetet arbete med såväl utvecklingsområden som övriga väsentliga processer under året. Sammantaget är bedömningen att de analyserade underlagen och resultaten indikerar att utvecklingen går i den riktning som eftersträvas, samt att det är en utveckling som gynnar barnen i den utbildning som genomförs.

## **Utvecklingsområden och gemensamma insatser på stadsdelsnämnds nivå**

Det saknas uppföljning och utvärdering av flera insatser som skett under året, vilket beror på omfattningen av det som avsetts att följas upp. Förskolan är en komplex utbildningsverksamhet och vårt uppdrag i relation till barnen omfattar omsorg, lärande och utveckling. Förskolans läroplan är också sammansatt och måste förstås och användas utifrån att barnen har flera år på sig att möta det som planen innehåller. Att arbeta i en pedagogisk verksamhet innebär dessutom ständig utveckling och daglig anpassning och uppföljning av didaktik, metodik, verktyg och förhållningssätt. För att förmå att med kvalitet följa upp det som utförs, behövs en avgränsning kring vilken kunskap som behöver inhämtas och varför. För att uppnå en långsiktig och hållbar kvalitet kan även ett utvecklingsområde behöva bibehållas över tid. I det gemensamma utvecklingsarbetet ingår även ett likvärdighets-perspektiv på den utbildning som genomförs.

Fysisk aktivitet bland barn har av staden lyfts fram särskilt under kommande år. Östermalms samlade resultat i förskoleundersökningen gällande barnens tillgång till fysisk aktivitet är högt (83 procent), men det finns en variation mellan förskolorna. Utifrån barns behov och ett likvärdighetsperspektiv på utbildningen har därför fysisk aktivitet valts som gemensamt utvecklingsområde. Det gemensamma utvecklingsområdet kommer också att ligga till grund för utveckling av arbetssätt gällande uppföljning/utvärdering och resultatanalys. Hur detta ska ske planläggs i januari.

## **Förslag till kommunfullmäktige/nämnd för kommande budgetår**

Det finns ett stort behov av att utveckla förskolornas förmåga att kommunicera och synliggöra utveckling och lärande utifrån läroplanen. Detta borde genomföras med två riktade insatser:

1. Kompetensutveckling med fokus på att synliggöra utveckling och lärande utifrån läroplanen.
2. Kompetensutveckling gällande tillämpning av olika verktyg (till exempel digitala) för information och kommunikation.

Utifrån ovan anförda synpunkter på förskolans nyckeltal finns även följande behov:

Utarbetande av nya nyckeltal som kopplas till pedagogiska kvalitetsaspekter relaterade till uppdraget enligt skollag och läroplan. De nyckeltal som idag handlar om verksamhetens förutsättningar bör istället följas upp av HR med koppling till arbetsmiljö istället för kvalitet inom förskolan.