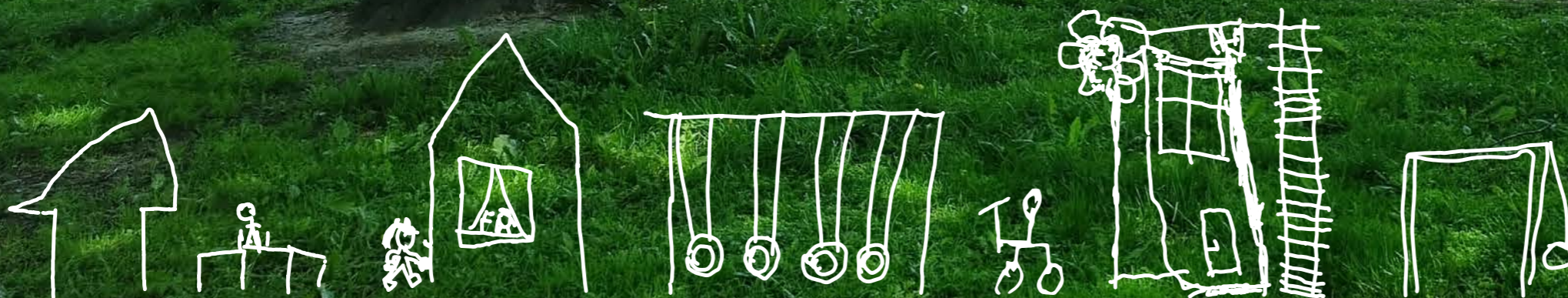


Tessinparkens lekplats

Program för lekplatsupprustning

December 2021



Programmet är framtaget i samarbete mellan Trafikkontoret, Östermalms stadsdelsförvaltning, Parklekens personal och LAND arkitektur.

Medverkande Trafikkontoret:

Jean-Louis Dessalles, Landskapsarkitekt

**Medverkande Östermalms
stadsdelsförvaltning:**

Fredrik Ekroth, Landskapsarkitekt
Sofia Regnell, Samhällsplanerare

Medverkande konsulter:

LAND arkitektur AB:

Tora Bärnarp
Rebecka Rosén
Diana Holmbom

Foto:
Stugby och stråket genom lekplatsen. 2021



Bakgrund

Lekplatsen i Tessinparken

Tessinparken är en stadspark (5,6 hektar) och en av Stockholms historiska parker. Den anlades på 1930-talet i samband med att omkringliggande bebyggelse uppfördes.

Lekplatsen ligger i parkens norra del och är ursprungligen från 1940-tal, den ska nu genomgå en upprustning. Lekplatsen är en viktig målpunkt för barnen i området, både på fritiden och tillsammans med förskolor. Den fungerar som en "varje-dag-lekplats" där många barn är där ofta. Lekplatsen innehåller även kommunala verksamheter i form av parklek och öppen förskola, tillgängligt på vissa tider.

Ur parkplan för Tessinparken

Utveckla & värna:
Skönhet, Kopplingar, Kulturhistoria,
Rofyllighet, Aktiviteter & lek, Ekosystem

Genom att:

- värna den klassicistiska karaktären i parkens södra del och Stockholmsskolan i den norra.
- värna en flerskiktad vegetation i parkens norra del.
- upprätthålla en god standard på parkens lek och aktivitetsytor.
- plantera i huvudsak inhemska träd och buskar i parken för att värna parken som del av en ekologisk spridningskorridor.

Mål med upprustningen

Lekplatsen är idag sliten och de olika rummen är dåligt kopplat till varandra. En översyn i parkens struktur har gjorts, lekvärden har adderats och lekredskap har uppdateras för att följa dagens standarder. Lekplatsen ska ge utrymme för allt som parkleken bidrar med men också hålla när parkleksverksamheten är stängd. Målet har även varit att lekplatsen ska få en mer sammanhållen gestaltning med ett övergripande tema.

Dialog

Till grund för upprustningen har en invånardialog genomförts som sammanfattas längre bak i programmet.

Samråd

Text adderas efter samrådet i december 2021-januari 2022.

Tidplan

Lekplatsen kommer byggas i två etapper för att kunna ha öppet delar av lekplatsen under tiden.

Byggstart etapp 1 höst 2022.



Stugbyn, grupperade stugor i en cirkel. Skapar fint inre rum men samtidigt baksidor mot stråken.



Huvudentré och enda griden till lekplatsens största lekområde.



Ridväg förbi lekplatsen, cykelslingan i förgrunden.



Lekplatsens placering i Tessinparken

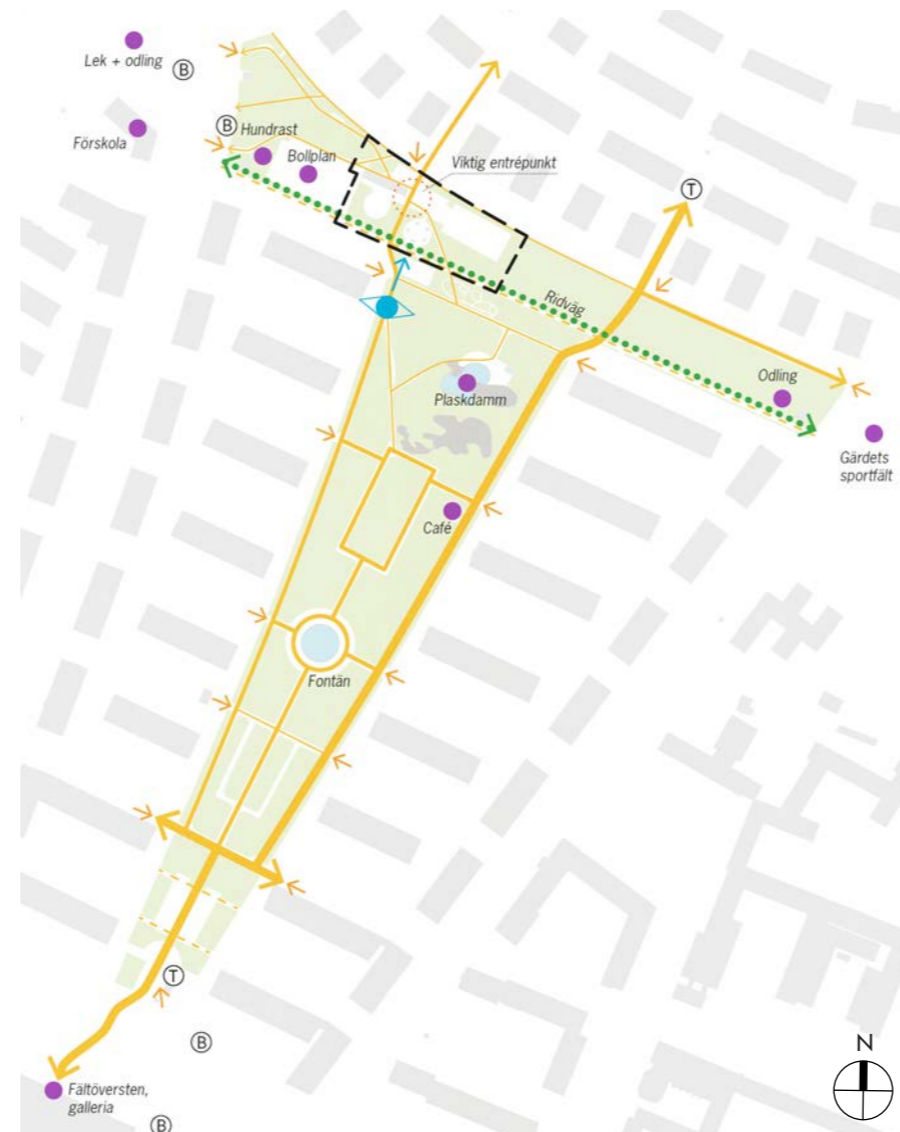
Bakgrund

Analys av Tessinparken



Parkens historiska delar

Tessinparken anlades som en del av Gärdesbebyggelsen, arbetet startade 1932 och fortsatte under 1930-talet. Parkens nedre delar följer en nyklassicistisk stil där symmetri och geometriska former har en central roll. I parkens norra del råder det mer naturinspirerade och platsanpassade ideal som kommit att kallas Stockholmskolan. Parklekens ytor i den norra delen tillkom på 1940-talet. I slutet av 1960-talet tillkom tunnelbanans entré i söder. I parkens ursprung delade Blanchégatan parken i två. Gatan stängdes av för trafik på 70-talet. Mellan 2008-2013 utfördes en upprustning av parken, då blev gatan en del av parken.



Stråk och målpunkter

Parken är i sig både en målpunkt och innehåller samtidigt flera, för stadsdelen, viktiga kopplande stråk. Södra delen av Tessinparken ramar in av kastanjealléer och promenadstråk. Parken ligger mellan tunnelbanestationerna Karlaplan och Gärdet och stråken kopplar mot dessa. De leder även vidare mot gröna stråk i Nationalstadsparken. Parken innehåller målpunkter såsom: fontän, café, tunnelbana, plaskdamm, offentlig toalett, fotbollsplan, utegym, odling, hundrastplats, picknickytor, lekskulptur (Ägget 1951) och lekplatsen. I parkens norra del går en ridled som används flitigt av Försvarsmaktens hästar och dess ryttare.



Grönstruktur

Från 1995 ingår Tessinparken i Kungliga Nationalstadsparken, där den är som smalast, och är en mycket viktig länk som ekologisk spridningskorridor mellan Norra och Södra Djurgården.

Bakgrund

En historisk lekplats

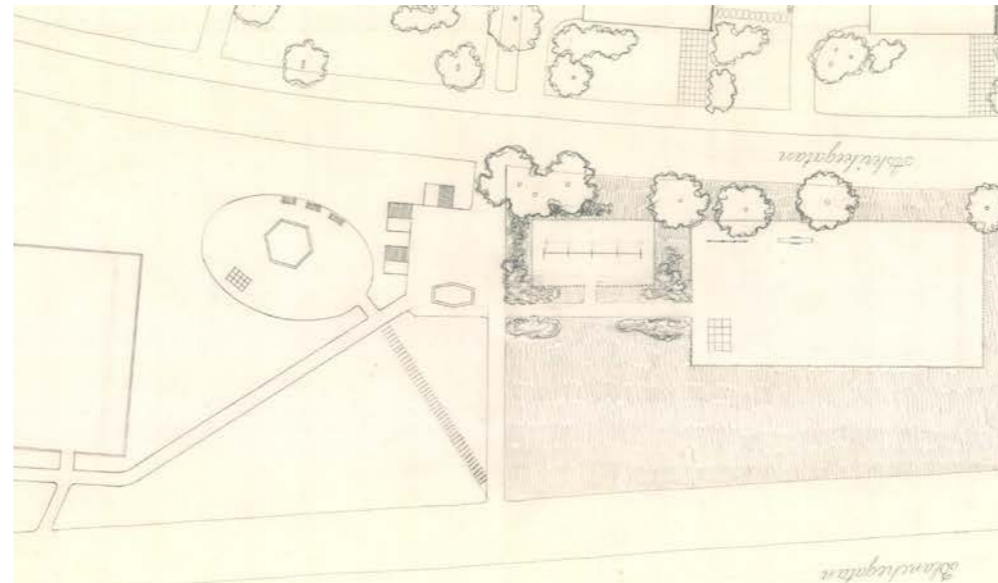
Lekplatsen i Tessinparken tillkom på 1940-talet och tillhör de äldre lekplatserna i Stockholm. Parklekarna tillkom i staden under denna tid och Tessinparken var tidigt en bemannad lekplats vilket det är än idag.

På ritningar från 1947 benämns lekytorna som "Skrammelplats". "Skrammelplats" var dåtidens beteckning på, ofta skräpiga, lekplatser där barnen själva fick bygga och utforska. Skrammelplatsen ansågs fostrande och utvecklande för pojkar.

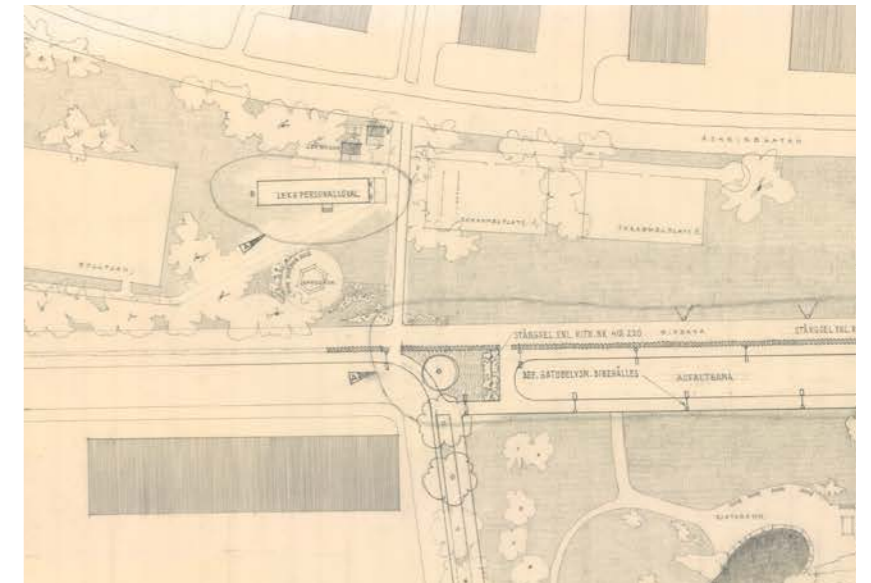
Tidiga bilder från lekplatsen på 40-talet berättar om lekredskap som liten sandlåda, gungor, gungbräda och klättring på trästockar. Vegetationen var då nyplanterad.

Lekplatsen har förändrats med åren. Gungornas placering är ursprunglig. Parkleksbyggnaden tillkom på 1970-talet. Ridvägen genom parkens norra del är från parkens tillblivelse.

Parkleken har tidigt haft ett signum med marionetteater.



Förslag för utveckling av lekplatsen - 1949. Del av ritning från Trafikkontorets arkiv.



Placering av parkleksbyggnad och igenläggning av Blanchegatan 1969 ritad ovanpå ritning över befintlig situation från 1947. Lekplatsens delar benämns som "skrammelplats". Del av ritning från Trafikkontorets arkiv.



Fotograf: C.G. Rosenberg, Gatukontorets Parkavdelning, 1944. Ur Trafikkontorets arkiv



Norr om Blanchegatan. Gatukontorets Parkavdelning, 1938. Trafikkontorets arkiv



Gatukontorets Parkavdelning, 1945. Trafikkontorets arkiv



Gatukontorets Parkavdelning, 1946. Trafikkontorets arkiv



Gatukontorets Byggnadsavdelning, 1969. Trafikkontorets arkiv

Bakgrund

Lekplatsen idag

Lekplatsen består idag av flera staketomgärdade lekrområden som är dåligt kopplade till varandra, både visuellt och rörelsemässigt. I lekrområdena finns spridda lekredskap som bytts ut och adderats i olika omgångar utan tanke på helheten. I stora lekrummet är lekredskapen förlagda intill staketet med en öppen mitt för cykling. Sandlådan är väldigt liten. Entréerna till lekplatsen är otydliga och många ytor kring parkleksbyggnaden upplevs som baksidor. Kring lekplatsen finns många uppvuxna träd och stora gräsytor som används för lek och picknick.



Stora lekrummet med slottet i fonden. Lilla sandlådan under pergolan.



Vid parklekshuset

1. Pingisbord
2. Volträcke
3. Bandyplan
 - Väderskydd
 - Bänkbord
 - Mobil minigolfbana

Stugbyn

4. Lekhus, 5 st
 - Fjädergunga
 - Bänkbord

Stora lekrummet

5. Gungor
6. Flotte
7. Rutschkana + balanslek
8. Sandlåda med bänkbord
9. Safaribil med gupp
10. Fjädergungor
11. Litet hus med rutschkana
12. Slott med rutschkanor
13. Kompisgunga
 - Förråd till parkleken
 - Väderskydd
 - Bänkbord
 - Parksoffor

Övrigt

14. Pulkaramp
20. Parklekens trädgård
 - Odlingslådor

Utanför arbetsområde

15. Slängkälke (vintertid)
16. Basketplan/Isbana (vintertid)
17. Cykelslinga
18. Fotbollsplan
19. Utegyrn för seniorer



Rutschkana och balans-/klätterlek



Safaribil med gupp



Detaljrikedom



Pulkaramp



Stugbyn

Förutsättningar

Dialog

En medborgardialog hölls den 10 maj - 10 juni 2021 med användare av Tessinparkens lekplats. Målet med dialogen var att identifiera vad som är uppskattat idag, vad barnen saknar att göra samt att få förslag på tema för lekplatsen.

Det gick att svara på enkäten digitalt eller lägga i en ifylld enkät i en brevlåda i parken. Vi fick in 139 svar via webbenkäten och 65 enkätsvar i parken. Stort tack till alla er som deltagit!

Flera av idéerna som kom fram på dialogen har arbetats in i förslaget, de visas här intill under rubrikerna "Mest önskade leken" och "Andra idéer på hur lekplatsen kan förätraras". De mest populära lekfunktionerna kommer självklart finnas kvar!

I dialogen fick de deltagande föreslå ett tema för lekplatsen. På nästa sida redovisas de teman vi valt ut och kombinerat till ett unikt tema för Tessinparkens lekplats.

En sammanställning av dialogen i sin helhet finns på:
<https://vaxer.stockholm/projekt/tessinparkens-lekplats/>



Det gick att fylla i och lämna enkät i parken.

Vad är roligast idag?

- Att gunga
- Klätterställningarna & rutschkanorna
- Lekhusen
- Att spela basket
- Safaribilen
- Åka skateboard på basketplanen

Mest önskade leken

- Mer olika typer av klättring
- Studsmatta
- Fler gungor för olika åldrar
- Hinderbana och balanslek
- Snurra
- Mer sandlek

Andra idéer på hur lekplatsen kan förbättras

- Tydligare uppdelning för olika åldrar
- Fler sittplatser
- Mer skugga, gärna med grönska
- Utöka lekområdet
- Något mer för de lite äldre
- Regnskydd
- Grillplats och picknickplats
- Rusta upp lekhusen
- Mer öppet/överblickbart
- Fler grindar
- Cykelparkering
- Fler pingisbord
- Scen

Exempel på ifylld enkät.

Förslag

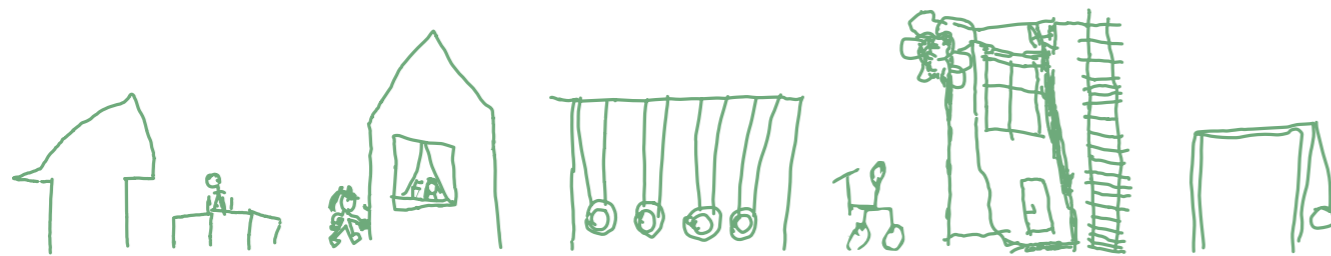
Tema



Temaförslag från dialogen



Konceptbild för tema "Lilla staden"



Teckningar från dialogen

"Lilla staden"

Temat för lekplatsen blir "Lilla staden". Det är en kombination av flera av de förslag som kom in under dialogen. Detta blir lekplatsens identitet på lekplatsens olika delar och lekredskap.

"Lilla staden" blir en miniatyr av en riktig stad och får stugkvarter, klätterkvarter,

ett teaterorg samt en park med massa lekvärden. Klätterkvarterens uttryck inspireras av Tessinparkens omkringliggande funkisbebyggelse i Gärdesstaden.

I "Lilla staden" finns det också djur, fordon, skyltar, cykelgarage, grävskopor m.m. kombinerat med lekredskap man traditionellt hittar på lekplatser.

Lekplatsens struktur



Idag

Idag upplevs lekplatsen väldigt uppdelad med flera staketomgärdade lekområden som är dåligt kopplade till varandra. Staketerna är uppskattade men lekområdena har få entréer. Buskagen i parkens mitt skärmar lekområdena ytterligare från varandra.

I lekområdena finns spridda lekredskap som bytts ut och adderats i olika omgångar utan tanke på helheten.

Stugorna är unika och mycket populära. De är dock ofta stängda och området där de står upplevs då slutet och tråkigt.

Parkleksbyggnaden saknar tydlig koppling till lekplatsen och dess norra sida upplevs som en baksida.

Trädgården är skymd och ligger skuggigt.

Förslag

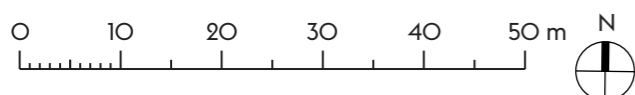
Lekplatsen går från att bestå av flera väldigt avskilda delar till att bli en mer sammankopplad lekplats. Lekplatsens område utökas och får fler och tydligare entréer mot resten av parken.

Det större lekrummet får en tydlig uppdelning efter tempo. En lugnare staketomgärdad del med lägre tempo och rollek med fokus på yngre barn och

en mer aktiv del med fokus på rörelse och utmaning för de lite äldre barnen.

Parkleken får en tydlig samlingsplats som kopplar mot entrérummet och lekområdet men avskärmas mot ridvägen.

Trädgården flyttas till en soligare och synligare plats.



Förslag

Illustrationsplan



Lekplatsens nya innehåll

Teatertorget

Här är hjärtat i lekplatsen, samlingsplatsen precis utanför parkleksbyggnaden. Här kan verksamheten enkelt flytta ut med teater, måleri mm. Torget fungerar även som kalas- och grillplats när parkleken är stängd och får väderskydd över långbord och stämningsfull belysning. Här byggs en scen, sittmöbler och scenografi för rollek och dockteater.

Stugkvarteret

De befintliga populära lekstugorna blir fokus i denna inhängnade del av lekplatsen som fokuserar på rollek, samlek, sandlek och lek i lägre tempo. Stugorna rustas upp och vissa öppnas upp och får invändig belysning. Flyttbara möbler kommer finnas. En stuga anpassas för rullstol. Stugorna bildar ett kvarter och centreras kring en stor sandlåda med solskydd. I denna del finns också utmanande rörelselek för de minsta barnen i form av minirutsch, vippdjur och balansredskap.

Klätterkvarteret

Här byggs en unik klätterstruktur inspirerad av parkens omkringliggande bebyggelse, Gärdesstadens tidiga funktionalism. Denna del av lekplatsen får ett högt tempo med utmanande rörelselek främst anpassad för lekplatsens lite äldre barn. Klätterkvarteret innehåller lekvärden som: klättring, utsikt, balansera, hinderbana, rollek, svinga sig, och mycket annat. Detta kan uppnås bland annat genom klättagrepp, brandstång, volträcke, rep, hängbro och rutschkanor.

Parken

Små kullar i konstgräs som kan innehålla vippgunga, karusell och studs matta.

Bollhörnan

Denna del blir en tydligare del av lekplatsen genom att fler funktioner adderas som pingisbord och en sitt- och hängmöbel. Den befintliga bandyplanen i asfalt utökas och målas. Ytan är flexibel och kan även användas för andra aktiviteter, tex. skate.

Övrigt

- Fler sittplatser med bänkbord och långa parksoffor
- Fler gungor, 4 st baby, 4 st däck, 1 st kompisgunga
- Parklekens trädgård utökas och flyttas till soligare del
- Parkleksskylt och vägvisningsskyltar inom lekplatsen
- Belysningen ses över

Förslag

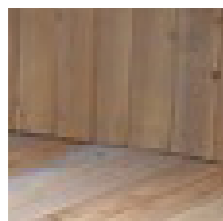
Material och färgsättning

Lekplatsens material består främst av naturmaterial som trä, sand, stenmjöl, sten.

Materialskiljande kanter blir lekbara balansbanor/ytor i trä och lekutrustningen är främst i trä. Vertikala trädelar målas i sammanhållen färgskala som inspireras av omgivande arkitektur kring Tessinparken.

Lekplatsen innehåller en blandning av färdiga standardprodukter av hög kvalitet som gungor, studsmatta och karusell. En del lekutrustning blir specialritad för denna lekplats. Lekplatsen ska erbjuda en stor detaljrikedom med mycket att upptäcka.

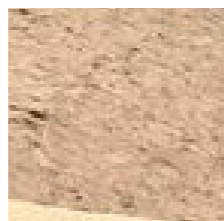
Materialitet



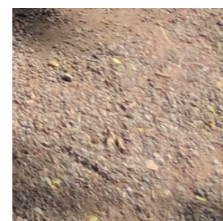
Trä - omålat



Trä - målat



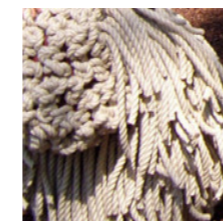
Sand



Stenmjöl



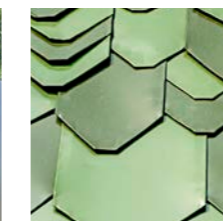
Nät



Rep



Rostfritt stål



Plåt - lackad



Smågatsten

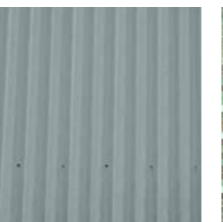
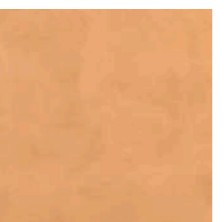


Puts

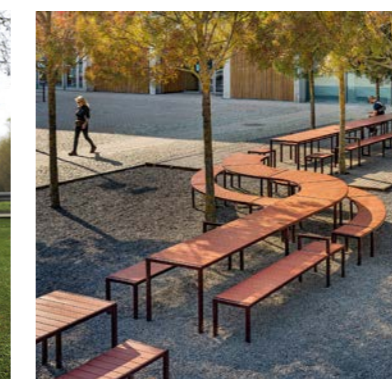


Konstgräs

Färgpalett



Färgskalan från den omringade bebyggelse i Gärdesstanens inspirerar lekplatsens färgsättning.



Trä som genomgående material i lekredskap, möbler och materialskiljande kanter

Förslag

Inspiration



Stugkvarteret: sandlek, lägre tempo, rollek, befintliga stugor renoveras och vissa byggs om och öppnas upp.

Teatertorget: parklekens samlingsplats, festplats, grillplats, scen, teaterlekar och föreställningar.

Förslag

Inspiration



Klätterkvarteren: utmaning, äventyr, rörelse, komma högt upp, rutschkanor.



Gärdesstaden vid Tessinparken.