



ANTIKVARISK FÖRUNDESRÖKNING

**KV LOKATTEN 1 OCH 2, FÖRGYLLDA BÄGAREN 8, HÄGERSTEN
1:46 OCH DEL AV HÄGERSTEN 1:1**

AXELSBERG

STOCKHOLMS KOMMUN OCH LÄN, SÖDERMANLAND

2018-01-10

Benämning	
Kommun	Stockholms kommun
Fastighet	Kv Lokatten 1 och 2, Förgyllda bågaren 8, Hägersten 1:46 och del av Hägersten 1:1
Adress	Selmedalsvägen 38, 40 och 42, Hägerstens allé 15
Er referens	Ulf Ericsson
Dagens datum	2018-01-10

ANTIKVARISK FÖRUNDESRÖKNING AV KV LOKATTEN 1 OCH 2, FÖRGYLLDA BÅGAREN 8, HÄGERSTEN 1:46 OCH DEL AV HÄGERSTEN 1:1

Föreliggande utredning har tagits fram av AIX Arkitekter AB på uppdrag av Lennart Ericsson Fastigheter AB genom Ulf Ericsson. Arbetet är utfört av Lina Karlsson, byggnadsantikvarie vid AIX, under vintern 2017-18.

Utredningen är utförd i samband med framtagande av ny detaljplan för Axelsbergs centrum med syfte att skapa ett nytt centrum med bostäder och kommersiella lokaler. Förslaget innebär att byggnaderna i kv Lokatten 1 och 2 och del av kv Förgyllda bågaren 8, rivs. Den antikvariska förundersökningen är ett underlag för att i ett senare läge kunna beskriva rivningens konsekvenser för områdets kulturhistoriska värden och stadsbilden längs Selmedalsvägen.

Undersökningen är en förutsättningslös analys av området och tar därför inte hänsyn till någon föreslagen ändring. Förundersökningen kartlägger områdets och dess byggnaders historia, förändring över tid och kulturhistoriska värden.

Fotografier är, där ej annat anges, tagna av AIX Arkitekter.

Stockholm datum som ovan

Lina Karlsson
Byggnadsantikvarie - Certifierad sakkunnig kulturvärden - K
Tel. nr. 08 690 29 89



Utsnitt ur satellitfoto över Axelsberg, Lantmäteriet. Aktuellt utredningsområde är markerat med röd ram. <https://kso.etjanster.lantmateriet.se/>

INNEHÅLLSFÖRTECKNING

1. Inledning	1
2. Författningsskydd	3
Gällande plan	3
Plan- och bygglagen (PBL)	3
3. Kulturhistorisk värdebeskrivning.....	5
Kunskapsvärden	5
Upplevelsevärden	5
Värdebärande delar och detaljer	5
4. Historik	7
Axelsberg	7
Byggnader inom utredningsområdet	7
Arkitekterna Ancker-Gate-Lindegren	7
5. Nulägesbeskrivning.....	8
Hägerstens torg och dess omgivningar	8
Tekniskt skick	8
Lokatten 1	9
Förgyllda bågaren 8, butiksdel	9
6. Källor	11

INLEDNING

Fastigheterna som ingår i denna utredning omfattar Hägerstens torg med centrumbyggnader samt närmiljön kring korsningen Selmedalsvägen/Hägerstens allé. Torget och byggnaderna gestaltades i 1960-talets slut av Ancker Gate Lindegren Arkitekter AB.

Torgmiljön är ett representativt exempel från sin tid, med låga volymer i fri placering på torget. Omgivningen karaktäriseras av höga skivhus, som är del av samma gestaltningsidé. Det är som förmedlare av miljonprogrammets stadsplaneringsideal och arkitektur som torget med dess byggnader är mest värdefullt ur ett kulturhistoriskt perspektiv.

Den antikvariska förundersökningen analyserar förutsättningslöst byggnadernas kulturhistoriska värden och definierar dessa. Rapporten är indelad i kapitel och inleds med en genomgång av de juridiska skydd som omfattar byggnaderna och området. Därefter följer kapitlet *Kulturhistorisk värdering* vilket lyfter fram och analyserar anläggningens värden. Det sista stycket preciserar vilka delar av området och byggnaderna som kräver särskild hänsyn och som är särskilt bevarandevärda.

Kapitlet *Historik* redogör för hur och varför området uppfördes och vilka övergripande förändringar som skett över tid. Det avslutande kapitlet *Nulägesbeskrivning* beskriver avslutningsvis hur miljön ser ut i dagsläget och hur välbevarad den är utifrån sitt ursprungliga skick.



Översikt mot väster med Selmedalsgatan till vänster i bild och det lågt belägna torget till höger.



Centrumbyggnaden i Förgyllda bågaren 8. Foto mot nordväst.

FÖRFATTNINGSSKYDD

Gällande plan

Gällande plan är Pl. 6884 Ändrad stadsplan för del av kv Förgyllda bågaren mm, antagen 1971. Nuvarande bebyggelse stämmer relativt väl överens med planen. Bebyggelsen saknar skydd i planen.

Plan- och bygglagen (PBL)

I Stockholms stadsmuseums kulturhistoriska klassificering är byggnaden på Lokatten 1 samt hela fastigheten Förgyllda bågaren 8 grönklassade. Östra delen av kv Lokatten är markerad som ännu ej klassad. Hägerstens torg, Hägersten 1:46, är utom klassning likt den del av Hägersten 1:1 som ingår i utredningsområdet.

Motivering för Lokatten 1: Arkitekturhistoriskt värde, identitetsvärde samt samhällshistoriskt värde: *Välbevarad och tidstypisk centrumanläggning som utgör en del av skivhusområdet vid Selmedalsvägen. Viktigt inslag i stadsbilden och identitetsskapande för området kring Axelsbergs tunnelbanestation.* (SSM 2004)

Motivering för Förgyllda bågaren 8: Arkitekturhistoriskt, byggnadshistoriskt och miljöskapande värde: *Tidstypiska välbevarade skivhus som tillsammans utgör en samlad miljö som har stor betydelse för stadsbilden. Fastigheten Förgyllda Bågaren ingår som en viktig del i Axelsbergs centrum. Husen avviker något från samtida skivhus genom att även gavlarna har många fönster. Husen ritades av arkitektkontoret Ancker, Gate, Lindegren som genom att utforma flera hus under en längre tid i Hägersten satt sin prägel på stadsdelen.*

(SSM 2004)

Grönklassningen i Stockholms stadsmuseums klassificering innebär att fastigheten bedömts vara särskilt värdefull från historisk, kulturhistorisk, miljömässig eller konstnärlig synpunkt. Omgivande byggnader är grön- respektive gulklassade, vilket innebär en lägre klassning. Hägerstens gård nordväst om planområdet är blåklassad, vilket är den högsta klassningen. Bygglov i fråga om grönklassade byggnader går enligt rådande praxis vanligen på remiss till Stockholms stadsmuseum. Generella varsamhetskrav enligt Plan- och bygglagen (PBL) 2 § 6 gäller.

2 kap 6 § *Vid planläggning, i ärenden om bygglov och vid åtgärder avseende byggnader som inte kräver lov enligt denna lag ska bebyggelse och byggnadsverk utformas och placeras på den avsedda marken på ett sätt som är lämpligt med hänsyn till*

1. stads- och landskapsbilden, natur- och kulturvärdena på platsen och intresset av en god helhetsverkan [...]

Klassificeringen innebär att ombyggnad prövas mot bestämmelser om varsamhet och förvanskingsförbud i PBL 8 kap.

8 kap 13 § *En byggnad som är särskilt värdefull från historisk, kulturhistorisk, miljömässig eller konstnärlig synpunkt får inte förvanskas. [...]*

8 kap 17 § *Ändring av en byggnad och flyttning av en byggnad ska utföras varsamt så att man tar hänsyn till byggnadens karaktärsdrag och tar till vara byggnadens tekniska, historiska, kulturhistoriska, miljömässiga och konstnärliga värden.*



Utsnitt ur Stockholms stadsmuseums klassificeringskarta. Aktuell utredningsområde är ungefärligt markerat. De grönklassade byggnaderna inom markeringen är Lokatten 1 och Förgyllda bågaren 8.



Centrumbyggnaden på Lokatten 1. Foto mot nordost.



Översikt över Hägerstens torg mot väster.

KULTURHISTORISK VÄRDEBESKRIVNING

Följande stycken beskriver byggnadens kulturhistoriska värden vilka definierats utifrån en sammanvägd bedömning av den information som framkommit under arbetet.

Analysen utgår från en arbetsmodell för värdering som presenteras i boken *Kulturhistorisk värdering av bebyggelse* av Axel Unnerbäck (Riksantikvarieämbetet 2002). I analysen har begreppet kulturhistoriskt värde delats upp i kategorierna dokumentvärden och upplevelsevärden. Här används begreppen kunskapsvärden och upplevelsevärden.

Kunskapsvärden avser den information en byggnad kan förmedla från t.ex. samhällshistorisk och arkitekturhistorisk synpunkt. Upplevelsevärden avser miljöskapande, arkitektoniska och estetiska kvaliteter.

Torganläggningen som helhet bedöms ha ett medelhögt kulturhistoriskt värde, i första hand ett samhällshistoriskt värde som tidstypiskt centrum från åren runt 1970. Torget uppfördes mitt i miljonprogrammets era och är integrerat med samtida flerbostadshus i fil längs Selmedalsgatan och tunnelbanestationen på motsatt sida om vägen. Den i stort sett välbevarade miljön har ett visst arkitekturhistoriskt värde som en representant för miljonprogrammets centrumanläggningar. Under perioden 1965-1975 uppfördes flera nya stadsdelar i likhet med Axelsberg. Anläggningen tillhör därför ett relativt vanligt byggnadsbestånd.

Områdets östra del, med parkerings- och grönytor i kv Lokatten 1 och 2, samt vägmiljön, bedöms inte besitta några kulturhistoriska värden.

Kunskapsvärden

Det funktionella centrumkomplexet

Axelsbergs centrum ingick i en storskalig utbyggnad av Stockholms förorter under 1960-talets andra hälft och 1970-talets början. Stadsplanen är tidstypisk med stora byggnadsvolymer fritt ordnade längs vägsystemet, något indragna från vägen och omgivna av gårdar och grönska. Den tydliga upprepningen, med många identiska skivhus är signifikant för tiden. De låga centrumbyggnaderna har en utmärkande gestaltning som signalerar deras offentliga funktion. Axelsbergs centrum bidrar med kunskap om tidens stadsplanering och arkitektoniska ideal, och har genom det ett planeringshistoriskt likväl som samhällshistoriskt värde.

Utbyggnaden av Axelsberg

Hägerstens torg invid tunnelbanan uppfördes som navet i den nya "stadsdelen" Axelsberg. Torget skulle förse de nya invånarna med den primära servicen. Det är blygsamt gestaltat och placerat nedanför den dominanta Selmedalsvägen. Sentida fasadförändringar har delvis ändrat uttrycket men den huvudsakliga karaktären är bevarad. Arkitekturhistoriskt har centrumbyggnaderna ett visst värde genom dess välbevarade exteriör med fasader i glaserat tegel och koppartak. Den enkelt gestaltade torgmiljön har kvar sitt golv av kvadratisk betongtegel och en ändrad men likt ursprunget sparsmakad flora av mindre träd, belysningsstolpar och sittplatser. Markplaneringen i östra delen av området, med parkeringsplatser och avgränsade gräsytor med trädplanteringar, är i stort sett oförändrat i en jämförelse med markplaneringsritningar från 1966.

Skalan i Axelsberg

I området finns tydliga skalor typiska för miljonprogrammets stadsdelar, med bostadshus i stor skala intill låga torg och centrumbyggnader. Skalan återkommer i de tillägg från 1980-talet som finns på södra sidan om Selmedalsvägen och tunnelbanan. Denna pedagogiska uppbyggnad av stadsdelen har ett visst stadsplanemässigt värde.

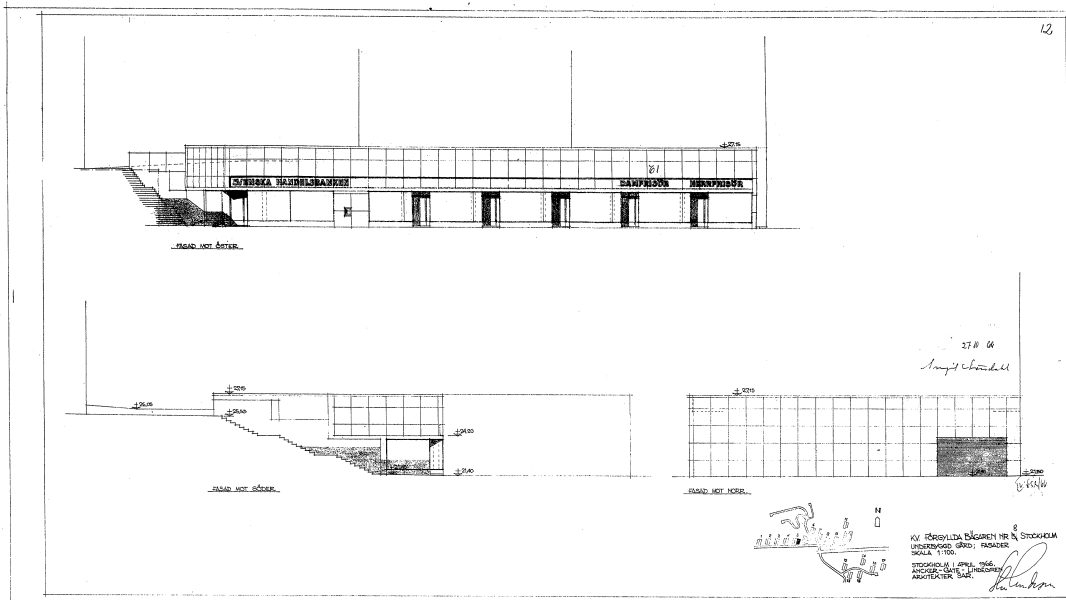
Upplevelsevärden

Torget kan upplevas som en tidstypisk centrummiljö som i sina betydande drag är välbevarad. Området har ett visst upplevelsevärde genom sin arkitektur och roll som identitetsskapande plats i Axelsberg.

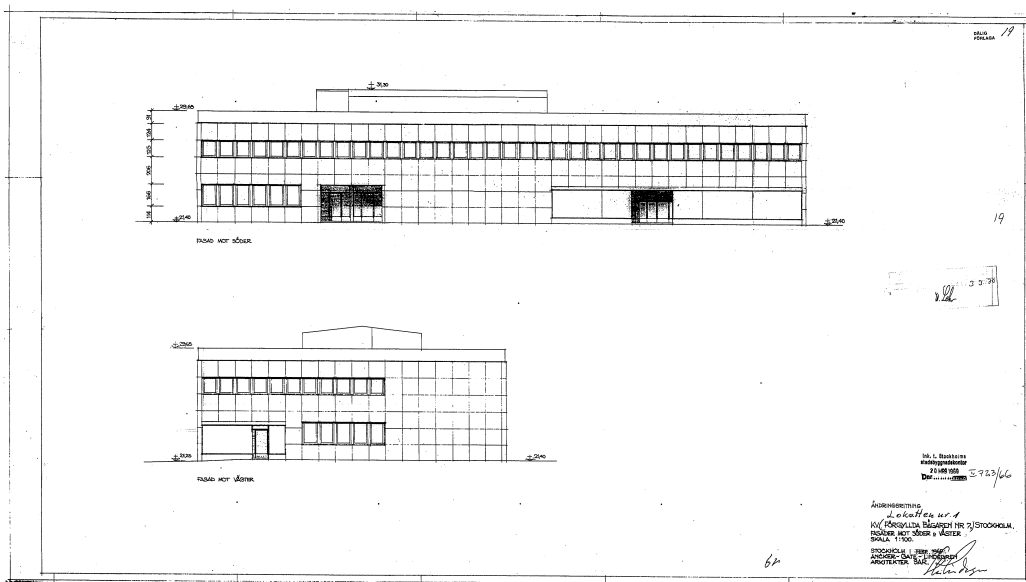
Värdebärande delar och detaljer

Följande delar av byggnaden bedöms vara bärare av de kulturhistoriska värden som utpekats i föregående stycket. De bör beaktas vid projektering och har ett särskilt bevarandevärde.

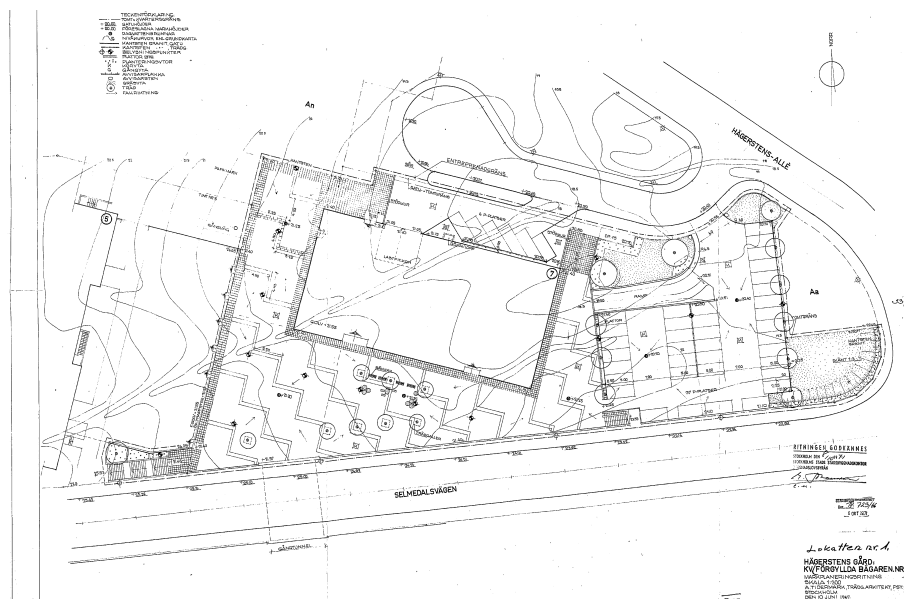
- De rödbruna klinkerfasaderna.
- Kopparklädda tak och lister.
- Skalförskjutning som markerar centrum i förhållande till omgivande bostadsbebyggelse.
- Proportioner och dimensioner på utvändiga byggnadsdelar.



Nybyggnadsritning Förgyllda bågaren 8, Ancker-Gate-Lindegren april 1966. Stadsbyggnadsnämndens (SBN) arkiv, Stockholm.



Nybyggnadsritning, fasad söder och väster Lokatten 1, Ancker-Gate-Lindegren 1 febr 1969. SBN arkiv arkiv, Stockholm.



Markplaneringsritning Lokatten 1, A. Tidermark, trädgårdsarkitekt, FST, 10 juni 1966. Beskuren. SBN arkiv, Stockholm.

HISTORIK

Följande kapitel redogör för Axelsbergs centrums utveckling under 1900-talets andra hälft och kort om de aktuella fastigheternas historia.

Kapitlet beskriver på en övergripande nivå utredningsområdets historiska bakgrund och utveckling över tid. Vidare så beskrivs byggnadernas uppförande och de verksamheter som inrymdes i huset då det byggdes. Senare förändringar beskrivs i den omfattning som de bedöms vara relevanta. De källor som använts anges i källförteckningen på sidan 11.

Axelsberg

Axelsbergs centrum har i huvudsak bebyggts efter en stadsplan framtagen 1964. Navet i det nya centrumet var den tunnelbanestation som invigdes 1965, och då gavs namn efter en villa med samma namn i närheten. Området exploaterades med skivhus i åtta våningar i anslutning till det nya torget som anknyts till tunnelbanan via en viadukt under Selmedalsvägen. Både den låga centrumanläggningen och skivhusen, allt ritat av Ancker-Gate-Lindegren för privata byggföretag, anslöt till miljonprogrammets ideal och rationella stilbild. Området uppfördes åren 1965-73.

Norr och väster om Hägerstens gård, strax nordväst om torget, uppfördes 1967-1971 ca 75 radhus, ritade av FFNS Arkitektgrupp AB. På 1980-talet bebyggdes den södra sidan om tunnelbanespåret med bostäder och serviceanläggningar.

Torganläggningen har endast förändrats sparsamt sedan den tillkom. Både byggnaderna och den yttre miljön är väl bevarade. Träd och sittmöbler har bytts ut. I källmaterialet nämns att det har funnits en 80 meter lång målning på muren mot torget, "Sången till livet", målad av konstnären Tage Lundin 1976. Målningen finns inte kvar idag utan muren är ljusst gråmålad. Om målningen har funnits och när den då målats över kan inte bekräftas här. Flerbostadshuset i Förgyllda bågaren 8 fick ny grå fasadkulör 2017.

I huset i kv Lokatten 1 finns en ICA-butik i ursprunglig livsmedelslokal. Här finns också postombud och kiosk. På övre plan finns flertalet företag, bland annat tandläkare och sjukgymnast. Envåningslängan i kv Förgyllda bågaren 8 inrymde ursprungligen bank, frisör och butiker. Den f.d. banklokalen står idag tom och övriga lokaler rymmer två frisersalonger, restaurang och kemptvätt.

Byggnader inom utredningsområdet

Lokatten 1

Nybyggnadsår 1966-1971.

Arkitekt: Sten Lindegren, Ancker Gate Lindegren, Arkitekter SAR

Trädgårdsarkitekt: Axel Tidermark

Byggherre: Byggnadsfirman Folke Ericsson

Byggmästare: Folke Ericsson

Förändringar i urval enligt bygglovshandlingar, Stadsbyggnadsnämndens arkiv, Stockholm

1973-74: Butiksentré för ICA flyttades längre österut på sydfasaden.

1983-1992: Ändringar i form av tillgänglighetsanpassning av befintlig butiksentré för ICA och anordnande av skärmtak, samt en tillbyggnad norrut. Arkitekt var JK Arkitekter AB.

1991-96: Utbyte av glaspartier i ICA-butik. Nuvarande tätare fönsterenheter ersatte de ursprungliga med större glasytor. Arkitekt Anders Hedenskog / Eira-gruppen.

2013: Utvändiga ändringar. Nytt vindfång för ICA-butiken i samma läge som den tidigare.

Förgyllda bågaren 8

Nybyggnadsår 1966-1971.

Arkitekt: Ancker Gate Lindegren, Arkitekter SAR

Trädgårdsarkitekt: Axel Tidermark

Byggherre: Byggnadsfirman Folke Ericsson

Byggmästare: Folke Ericsson

Förändringar i urval enligt bygglovshandlingar, Stadsbyggnadsnämndens arkiv, Stockholm

2005: Nytt dörrparti tillkom i anslutning till befintligt fönsterparti mot öster. Tidigare hade en bankomat tillkommit på samma fasad.

2013: Bygglov för fasadupprustning och ny skyltning.

Arkitekterna Ancker-Gate-Lindegren

Arkitektkontoret Ancker-Gate-Lindegren grundades i Stockholm 1936 av Stig Ancker, Bengt Gate och Sten Lindegren. Under en lång period var kontoret ett av de mest anlitade och de genomförde många storskaliga projekt under miljonprogramsåren. De tre hade träffats på arkitektutbildningen på Kungliga Tekniska högskolan (KTH) i Stockholm. De arbetade både med enskilda projekt och tillsammans. Från 1967 kallade trion sitt kontor för AGL Arkitektkontor AB.

AGL står bakom en betydande del av bostads- och centrumbebyggelsen i västra söderort, bland annat i Axelsberg men också i områden som Hägerstensåsen, Västertorp och Skärholmen.

Verk i urval:

Punkt- och stjärnhus, Västertor, Stockholm 1940-50
Silvieberg 3, "Bacon Hill" i Marieberg på Kungsholmen, Stockholm 1963

Sporren 16, "EPA-huset", Sergels torg, Stockholm 1960-62

Läkarhuset Odenplan, Odenplan, Stockholm 1964

NULÄGESBESKRIVNING

Följande kapitel beskriver byggnaderna och deras när-
område med tonvikt på deras betydelse i stadsbilden.

Beskrivningarna fokuserar på nuläget, med kommentarer till bevarade byggnadsdetaljer och den omgivande miljön. Kapitlets syfte är att ge en uppfattning om hur byggnaden ter sig i dag jämfört med dess ursprung, vilken betydelse den har för stadsbilden och vilken karaktär de intilliggande gatorna och gaturummen har.

Hägerstens torg och dess omgivningar

Hägerstens torg är beläget strax intill Selmedalsvägen men en betydande nivåskillnad ger torget en nedsänkt karaktär. Torget omgärdas av vägbanken och byggnaderna i kvarteren Lokatten 1 och Förgyllda bågaren 8. Längs vägen på motsatt sida löper tunnelbanespår framför sammanbyggda volymer i varierande höjd som uppfördes på 1980-talet. Här finns Axelsbergs torg med T-banestation, storskaliga flerbostadshus och ett servicehus och sjukhem. Vägen och tunnelbanan utgör en tydlig barriär i öst-västlig riktning.

Torget i sig är plant med hårdgjorda ytor och enstaka mindre solitära träd. I östra delen av Lokatten 1 finns några planterade trädgångar samt asfalterade parkeringsplatser. Centrumanläggningen är fritt placerad enligt tidens ideal, med en volym (Lokatten 1) fristående på torgytan och den samgestaltade lågdelen i Förgyllda bågaren 8 som en låg fond mot den högre bebyggelsen.

Tekniskt skick

Byggnaden på kv Lokatten 1 är mer förändrad exteriört än grannbyggnaden, genom ändrade entréer och glaspartier och en utbyggnad mot norr. Den låga centrumvolymen i kv Förgyllda bågaren 8 är i det närmaste helt oförändrad exteriört och relativt välbevarad i fråga om invändig planlösning. Fasaddispositionen är i originalutförande med vissa kompletteringar av dörrar och fönster. Underhållet är eftersatt. Delvis kan det bero på en längre tids osäkerhet kring torgets framtid.

Östra delen av kv Lokatten, med parkering och mindre planteringar, är enkelt hållen.



Tunnelbanespåren som går parallellt med Selmedalsvägen och torget. Till höger skymtar Hägerstens torg. Bilden illustrerar områdets olika bebyggelseskalar. Foto mot väster.



Översikt från rondellen sydost om Lokatten 1. De aktuella fastigheterna centralt i bild. Foto mot nordväst.



Till vänster centrumbyggnaden i Lokatten 1, till höger Selmedalsvägen, parkeringsytan bakom torget och skivhus. Foto mot öster.

Följande beskrivningar är i huvudsak hämtade ur Stockholms stadsmuseums inventering år 2004. Innehållet har stämts av med nuvarande utseende.

Lokatten 1

Adress Hägerstens allé 15, Selmedalsvägen 38.

Affärs- och kontorshus i två plan med källare. Mot väst, syd och ost är marken belagd med grå betongplattor. Närmast huset mot syd och väst finns en rad med svarta betongplattor innanför en metallist. På torget finns fasta betongbänkar, några mindre lövträd samt belysningsarmaturer. Mot syd vidtar Selmedalsvägen, som här är upphöjd. En viadukt under densamma leder till Axelsbergs tunnelbanestation. Mot väst vidtar ett affärs- och bostadshus, mot nord finns en vändplan, en gångväg, några träd och Hägerstens Allé. Mot ost vidtar en betongmur och en nedfartsramp till källarvåningen samt en parkeringsplats.

FASAD: Skivor med rödbruna klinkerplattor. Stålpplattor är regelbundet skruvade på fasaderna. Fasaden kröns av en bred taklist klädd med falsade kopparplåtar i skivtäckning. Koppertak. Tillbyggnaden mot norr har fasader av brunt tegel och röd locklistpanel.

ENTRÉ/DÖRRAR: Glasade partier av bruneloxerad aluminium. Entrén till kontoren och videobutiken är indragen och har sidoväggar av röd polerad natursten, golv av röd huggen natursten och undertak av bruna aluminiumplåtar. Butiksentrén har ett skärmtak inklätt i bruneloxerad aluminium, stöttat av brunmålad järnstänger. Sidoväggar av svarta aluminiumplåtar. Lastkaj mot norr med bruna aluminiumportar. Tillbyggnaden mot norr har bruna ståldörrar.

FÖNSTER: På övervåningen bruna 1-lufts-fönster av trä placerade i fönsterband. Metallplåtar mellan fönstren. På bottenvåningen skyltfönster i ramar av svartlackerad

aluminium. Livsmedelsbutiken har förminskade fönster i ramar av bruneloxerad aluminium, med skivor av bruneloxerad aluminium nedtill.

ÖVRIGT/BYGGNADSDEL: På fasaderna mot syd och väst sitter affischramar, skyltar och skyltådor. På taket i det sydöstra hörnet sitter en skylt med texten "AXELSBERG CENTRUM" över hörn.

Förgyllda bågaren 8, butiksdel

Adress Selmedalsvägen 42.

Byggnadslänga i en våning med butiker och lokaler vända mot Hägersten torg. Mot väster sammanbyggt med flerbostadshus i åtta våningar. Runt flerbostadshuset är marken plan och huvudsakligen öppen. Mot väst finns en gångväg, ett daghem och en skogskulle. Mot nord finns en gångväg, en äng, en fotbollsplan och, längre österut, en skogskulle med ett radhusområde och Hägerstens gård. Affärlängan är suterrängbyggt nedanför flerbostadshuset på torgets lägre marknivå. Gården ovanför mot öster är underbyggd och inhägnas av en betongmur. Mellan de två nivåerna finns en trappa mellan affärsbyggnaden och Selmedalsvägen.

SOCKEL OCH TAK: Skivor med rödbruna klinkerplattor. Stålpplattor är regelbundet skruvade på fasaderna. Motfallstak, pappklätt.

FASAD: På butiksdelen är fasaden klädd med rödbruna klinkerskivor. Över skyltfönstren sitter skyltådor. Stålpplattor är regelbundet skruvade på fasaderna.

ENTRÉ/DÖRRAR: Gjuten källartrappa. I butiksdelen sitter glasade portar med över- och sidoljus av bruneloxerad aluminium.

FÖNSTER: I butiksdelen stora skyltfönster i ramar av bruneloxerad aluminium.



Fotografier från ovan vänster:
 Lokatten 1 med utbyggnad, mot sydväst.
 Parkeringsyta öster om torget, foto mot öster.
 Entréer på Lokatten 1, ursprungligt på västfasaden samt flyttat
 dörrläge för ICA.
 Viadukten mellan torget och tunnelbanestationen under
 Selmedalsvägen, samt trappa från vägen ner till Hägerstens
 torg.

KÄLLOR

Tryckta källor

Hall, T. red. Rekordåren - en epok i svenskt bostadsbyggande. Stockholm: Konstvetenskapliga institutionen, SU 1999.

Söderström, G. red. *Stockholm utanför tullarna. Nittiosju stadsdelar i ytterstaden*. Stockholm: Stockholmia förlag 2003

Otryckta källor

Arkiv

Lantmäteriet, karttjänster

Stadsbyggnadsnämndens arkiv, Stockholm

Stockholmskällan. Digital samlingsplats för arkiv Stockholm.

Stockholms stadsmuseum, Digitalt stadsmuseum