

PM

**STRANDSKYDD VID SKEPPSHOLMSVIKEN 6 OCH
SKEPPSHOLMSVIKEN 9, DJURGÅRDEN.**



**SAMRÅD
2018-06-12**

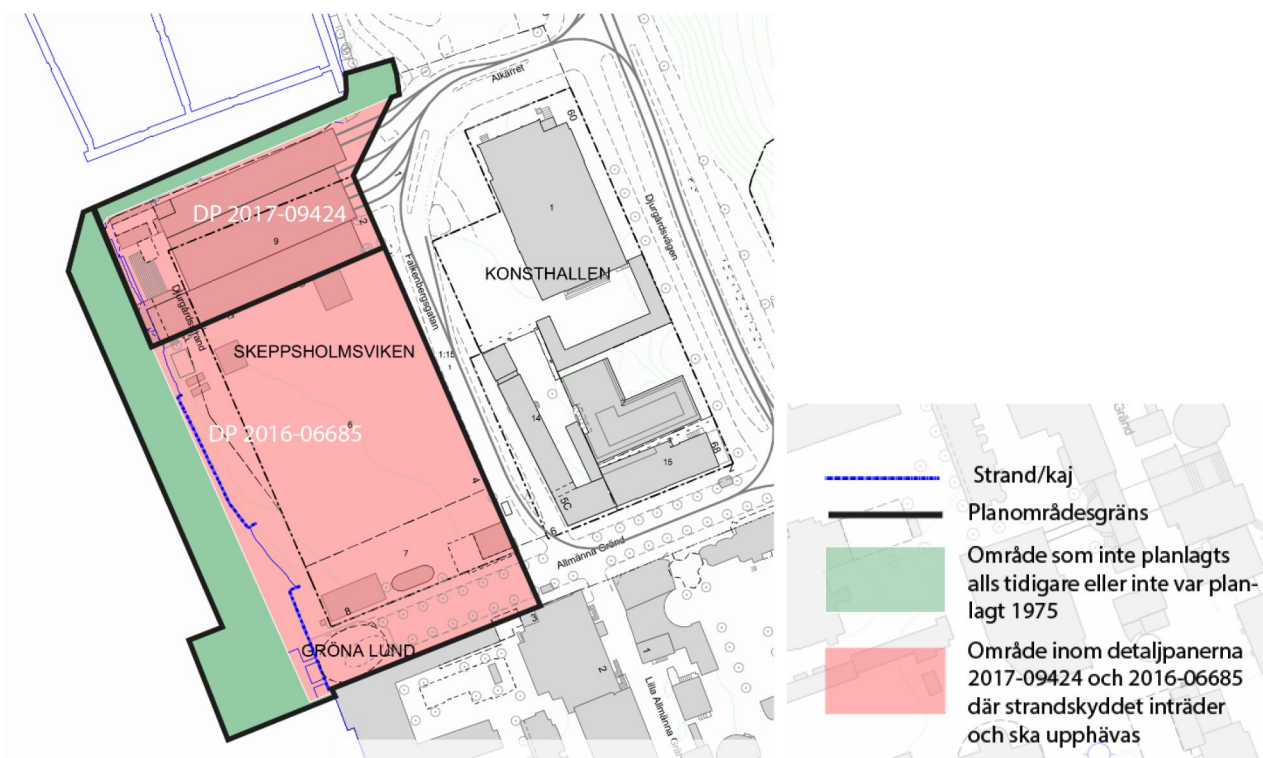
1 BAKGRUND

Stockholm stadsbyggnadskontor arbetar med att ta fram två detaljplaner vid Skeppsholmsviken, på Djurgården. Skeppsholmsviken 9 m.fl. (spårvagnshall och konferens) och Skeppsholmsviken 6 m.fl. (Gröna Lunds nöjesfält). Planerna avser att ersätta äldre detaljplaner, vilket innebär att strandskydd införs inom de båda planområdena¹. Det generella strandskyddet omfattar 100 meter från strandlinjen, såväl ut i vattenområdet som upp på land.

I samband med att en kommun beslutar om att anta en detaljplan kan strandskyddet under vissa förutsättningar upphävas inom delar av planområdet². Detta kommer att vara aktuellt för dessa detaljplaner.

I icke planlagda delar i vattnet bedömer Länsstyrelsen att strandskydd inte återinträder med hänsyn till Länsstyrelsens förordnande om strandskydd den 3 juni 1999.

Området ingår i nationalstadsparken och inom det område som är utpekad som riksintresse för kulturmiljö (Stockholms innerstad och Djurgården) enligt 3 kap 6 § miljöbalken. Gröna Lund är redovisat som ett uttryck för riksintresset³.



Figur 1. Strandskydd införs inom det rosa området och ska upphävas..

¹ 10a§. Lag (1998:811) om införande av miljöbalken

² 4 kap. 17 § Plan och bygglagen

³ Riksantikvarieämbetet. Områden av riksintresse för kulturmiljövården i Stockholms län (AB län) enligt 3 kap 6§ miljöbalken

Tyréns AB 118 86 Stockholm

Besök: Peter Myndes Backe 16

Tel:010 452 20 00 www.tyrens.se

Säte: Stockholm Org.nr: 556194-7986

D:\Docserver\00000000-0000-0000-0000-000000000001\Working\04a13881-a08f-4bca-ad60-d71820073ed8\7158684_1_0.docx

2 PLANFÖRSLAGEN

2.1 SKEPPSHOLMSVIKEN 6

Detaljplanen omfattar en utbyggnad av Gröna Lunds tivoli på i huvudsak en befintlig parkeringsplats. Området sträcker sig ner till strandkanten. För att också behålla och förbättra allmänhetens tillgänglighet till vattenområdet föreslås en brygganläggning ett tiotal meter från strandkanten inom planområdet längs med planområdet.

2.2 SKEPPSHOLMSVIKEN 9

Detaljplanen innebär att en uttjänt byggnad ersätts med en ny samt att spårvagnshallarna får fortsätta sin verksamhet. Detaljplanen föreslår även en brygga längs med norra och västra planområdet. Bryggan ansluter till bryggan inom Skeppsholmsviken 6.

I planförslaget anges även en parkyta vid vattnet. Ytan planläggs som kvartermark men avsikten är att i avtal med verksamhetsutövaren regleras att den ska vara öppen för allmänheten.

Planförslaget innebär en marginell förändring jämfört med hur marken är ianspråktagen idag.

3 FÖRUTSÄTTNINGAR FÖR ATT UPPHÄVA STRANDSKYDDET

Under vissa förutsättningar kan en kommun upphäva strandskyddet inom delar av ett detaljplaneområde⁴. För att kunna göra det krävs:

- Att intresset av att ta området i anspråk på det sätt som avses med planen väger tyngre än strandskyddsintresset.
- Att det finns så kallade särskilda skäl som kan motivera ett upphävande. I miljöbalken⁵ preciseras vilka de särskilda skälen är som kan motivera ett upphävande.
- Att en fri passage säkerställs längs med vattnet.

3.1 INTRESSEAVVÄGNINGEN

Strandskyddsbestämmelserna syftar till att långsiktigt trygga förutsättningarna för allemansrättslig tillgång till strandområden och att bevara goda livsvillkor för djur- och växtlivet på land och i vatten (7 kap. 13 § miljöbalken). Ett upphävande får inte strida mot dessa två syften.

3.1.1 ALLEMANSRÄTTSLIG TILLGÅNGEN TILL STRANDOMRÅDEN

Det område som ingår i planförslaget (Figur 2) för Skeppsholmsviken 6 (utbyggnad av Gröna lund) är detaljplanerat för bostäder men används idag huvudsakligen som allmän parkeringsplats. Det finns även en station för sophantering (se Figur 5).

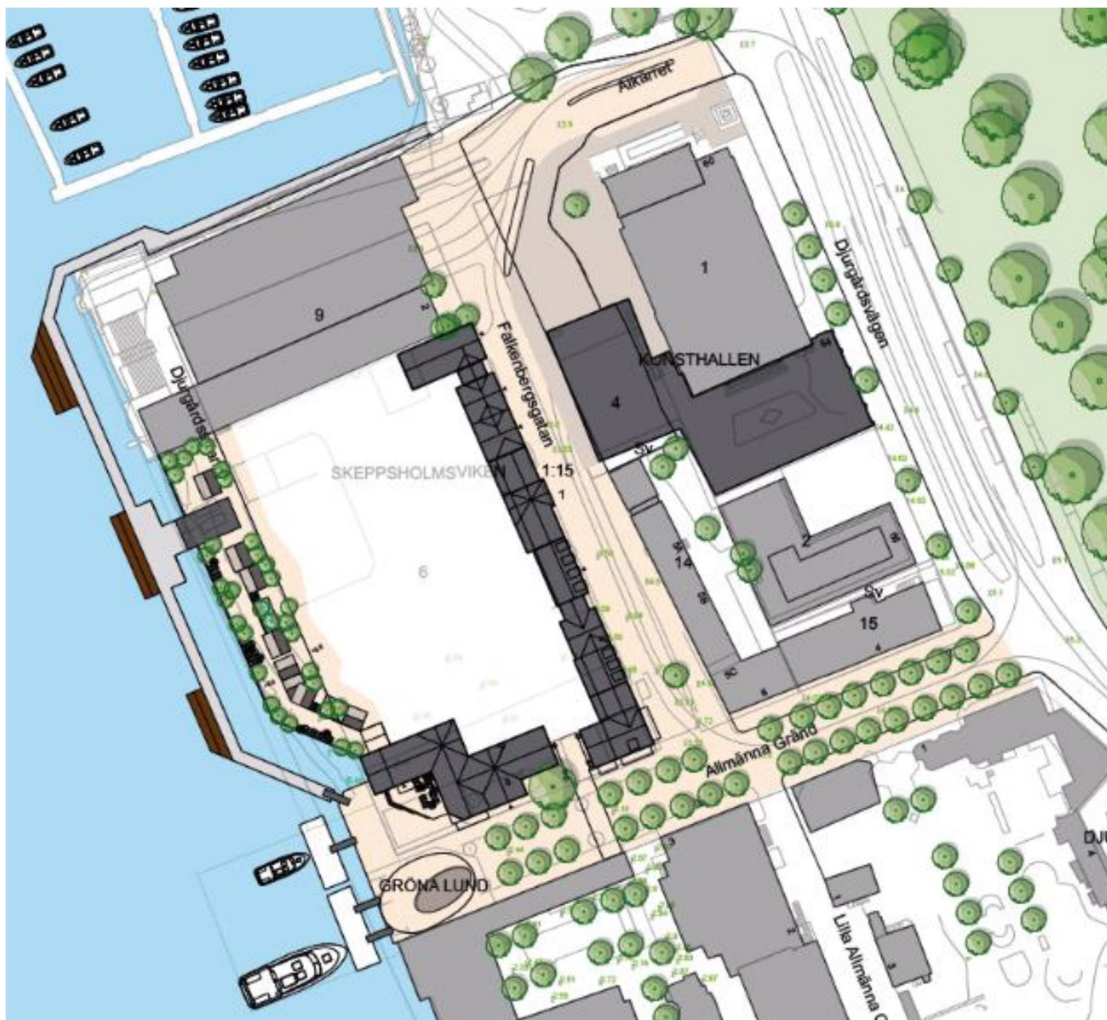
Planförslaget innebär att området som idag är parkering kommer att avgränsas.

Idag finns tillgång till strandkanten mot vattnet, även om själva strandkanten inte är mer än ett par meter bred. Längs med stranden inom de båda detaljplaneförslagen (Skeppsholmsviken 6 och Skeppsholmsviken 9)

⁴ 4 kap. 17 § Plan och bygglagen

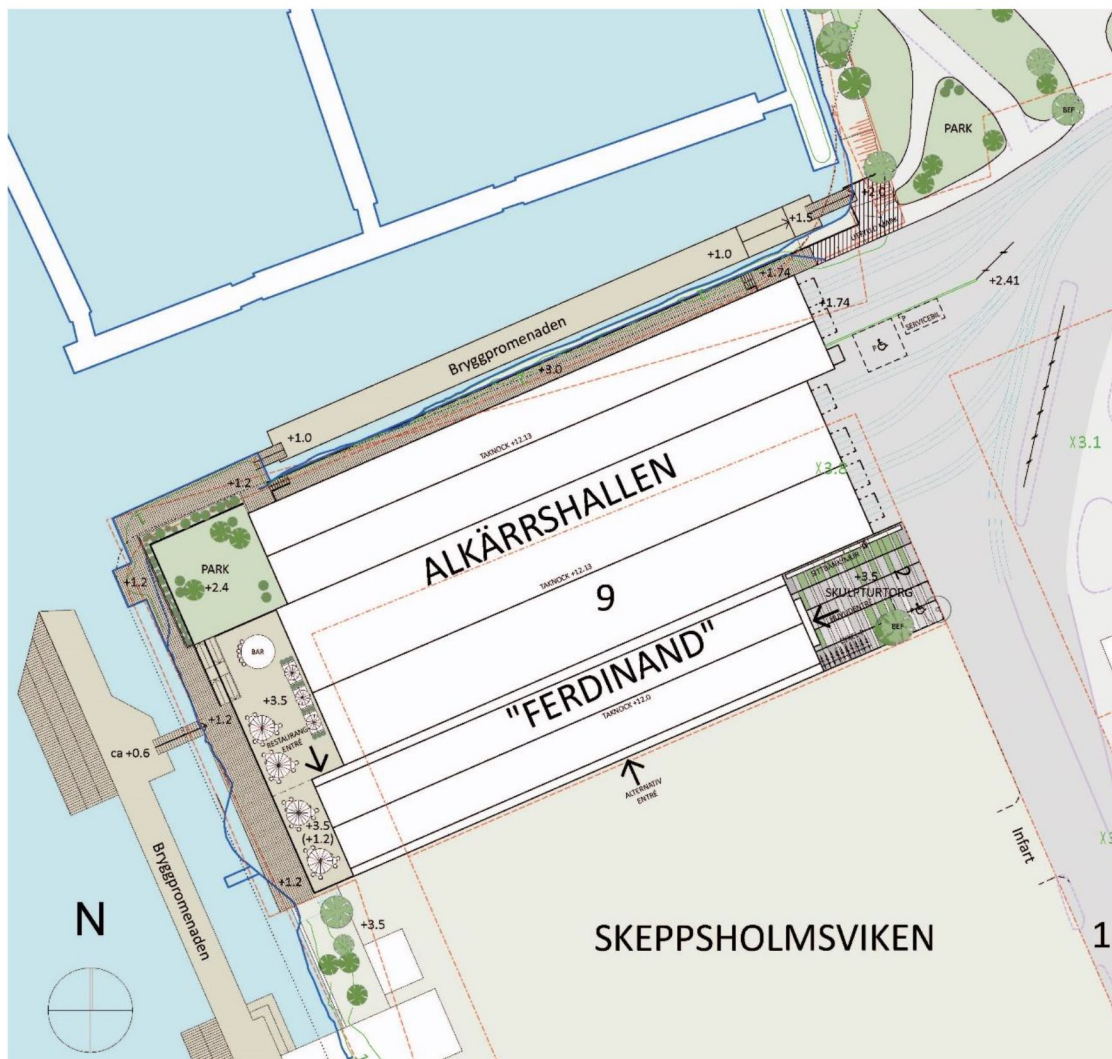
⁵ 7 kap. §18 c

planeras därför att anlägga en strandpromenad i form av en flytbrygga (se Figur 2) En sådan strandpromenad innebär att tillgänglighet till strandområdet blir bättre för allmänheten än vad den är idag.



Figur 2. Illustration från samrådsförslaget Skeppsholmsviken 6. Vid den västra och norra strandzonen föreslås att en gångbrygga för allmänheten anläggs.

Inom Skeppsholmsviken 9, det område som ingår i planförslaget för spårvagnshallarna, ligger idag ett museum (Aquaria) och spårvagnshallar. Stranden är i denna del inte allmänt tillgänglig. Enligt planförslaget kommer Aquaria att rivras och ersättas med en ny byggnad för konferensändamål. Spårvagnshallarna kommer att byggas ut något. Vid vattnet anläggs en parkyta som kommer att vara tillgänglig för allmänheten via flytbryggan norr om området. Planförslaget innebär att den yta som är allmänt tillgänglig vid Aquaria ökar något jämfört med idag (Figur 3).



Figur 3. Illustration av planområdet för Skeppsholmsviken 9. Bryggpromenaden till parkytan byggs samtidigt med parkytan i denna plan.

3.1.2 DJUR- OCH VÄXTLIVET

Strandytan på land består av grövre sand med inslag av större stenar och mindre block och djupnar snabbt. Strandens grad av naturlighet är låg och innehåller inga strukturer och element som indikerar naturvärde eller ekologisk funktion. Ett par almar (*Ulmus glabra*) finns inom området, och ett par mindre almar ser ut att vara nyligen planterade närmre vattnet. Almen är rödlistad som "akut hotad" (CR). Mindre björkplantor samt en hägg finns även längs träbryggan. Bitvis snåriga busk/trädpartier kan ha ett visst värde för vanligt förekommande fåglar såsom sparvar, trastar och skator, men sannolikt även för råttor. Vegetationen är överlag ruderat och domineras av störningståliga "ogräsarter" som olika slags gräs, skräppor, maskros, brännässlor och baldersbrå. Strandzonen är vänd mot syd-sydväst och relativt brant neråt vattnet. Områden som inte blötläggs kontinuerligt kan på våren var en bra insektsmiljö för bland annat solitära bin och steklar.

I övrigt är vattenspegeln alltför dynamisk och rörlig för att insekter normalt kopplade till strandmiljöer såsom olika slags sländor och tvåvingar kan förväntas nyttja den. Den lilla strandzonen erbjuder simmande sjöfågel såsom ånder en väg upp på land. Sammantaget uppvisar det strandskyddade

området, både på vatten och på land, inga naturvärden och inga spår av naturlighet eller ursprunglighet. Områdets ekologiska funktion för organismer i vatten och på land bedöms som liten till obefintlig. För de arter som trots allt har etablerat sig i Stockholms innerstad kan strandzonen ha visst värde i sitt nuvarande skick. Dessa arter beaktas dock normalt inte vid naturvärdesbedömningar.

För att bedöma vilka konsekvenser ett upphävande av strandskyddet kan innebära för djur- och växtlivet har en utredning avseende de akvatiska naturvärdena vid Skeppsholmsviken genomförts under sommaren 2017⁶. I utredningen beskrivs påverkan av de planerade åtgärderna såväl vid arbetskedet som vid den kommande driften.

Under anläggningsarbetena av strandpromenaden finns risk för lokala störningar i form av grumling, buller och eliminering av vissa livsmiljöer. Vidtas skyddsåtgärder bedöms grumlingen kunna begränsas till själva arbetsområdet. Till följd av de fysiska åtgärderna, men även grumling och sedimentation, kan de arter och livsmiljöer som finns på platsen idag försvinna inom arbetsområdet.

Vid en eventuell spontning och andra typer av anläggningsarbeten kan buller uppstå. Då området redan idag är utsatt för buller i form av frekvent båttrafik och verksamheter på land gör Tyréns bedömningen att det inte finns arter som är bullerkänsliga och som inte kan finna andra livsmiljöer i närområdet. Effekterna av buller bedöms därför som små och övergående.

Den planerade flytbryggan medför en ökad beskuggning av vattenområdet vilket kan leda till något försämrade förutsättningar för bottenvegetationen. Då bryggans yta är begränsad bedöms beskuggningseffekten bli liten.

Under förutsättning att bottensubstrat och djupförhållandena i området inte påverkas av anläggningsarbetena bör det finnas förutsättningar för att de idag förekommande arterna återkoloniserar området inom loppet av ett par säsonger.

I driftskedet ökar sannolikt den mänskliga aktiviteten i området och därmed bullret vilket kan leda till ett marginellt minskat värde som födosöksområde för fisk.

Sammantaget bedöms anläggningens varaktiga effekter på de akvatiska naturvärdena vara begränsade.

3.2 SÄRSKILDA SKÄL

I §18c, 7 kap. miljöbalken anges vilka skäl som kan motivera ett upphävande av strandskyddet inom ett detaljplaneområde.

18 c § Som särskilda skäl vid prövningen av en fråga om upphävande av eller dispens från strandskyddet får man beakta endast om det område som upphävandet eller dispensen avser

1. redan har tagits i anspråk på ett sätt som gör att det saknar betydelse för strandskyddets syften,
2. genom en väg, järnväg, bebyggelse, verksamhet eller annan exploatering är väl avskilt från området närmast strandlinjen,
3. behövs för en anläggning som för sin funktion måste ligga vid vattnet och behovet inte kan tillgodoses utanför området,

⁶ Tyréns, Bedömning av akvatiska naturvärden vid Skeppsholmsviken.

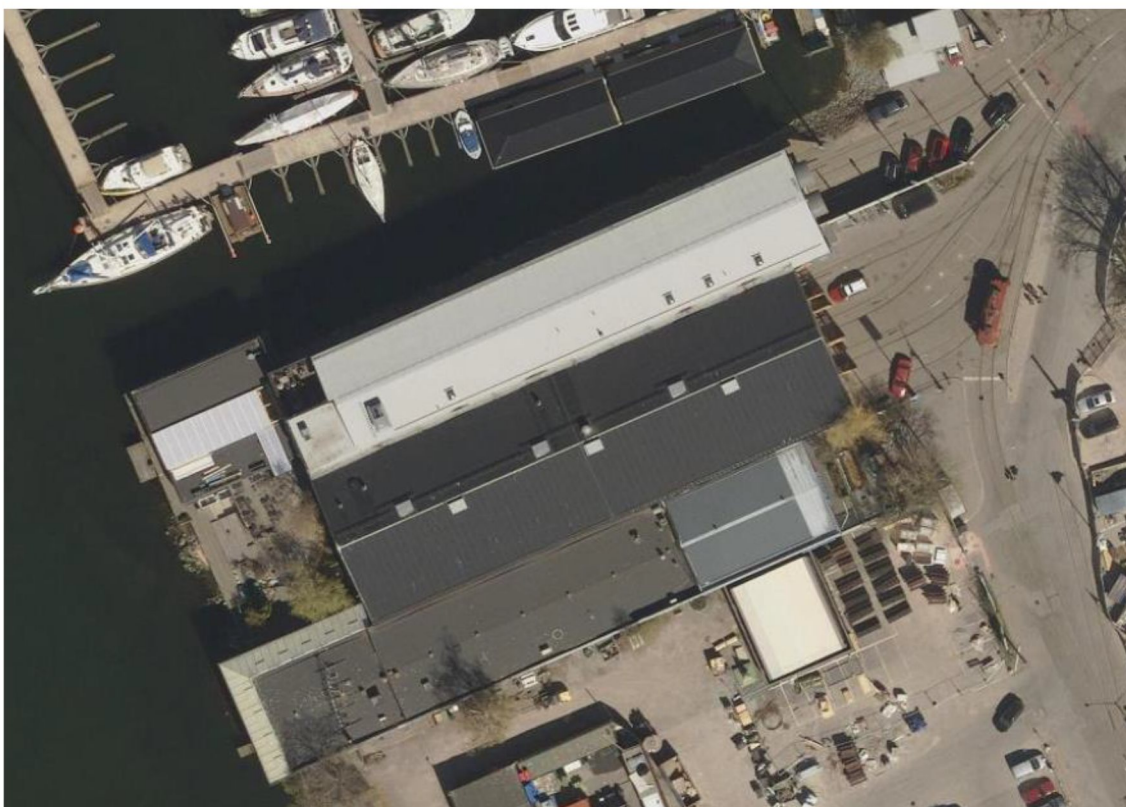
4. behövs för att utvidga en pågående verksamhet och utvidgningen inte kan genomföras utanför området,
5. behöver tas i anspråk för att tillgodose ett angeläget allmänt intresse som inte kan tillgodoses utanför området, eller
6. behöver tas i anspråk för att tillgodose ett annat mycket angeläget intresse.

För planförslagen vid Skeppsholmsviken är punkterna 1 och 4 relevanta.

3.2.1 SKEPPSHOLMSVIKEN 9

Upphävande av strandskydd i detaljplanen motiveras i enlighet med punkt 1 i § 18 c 7 kap. miljöbalken, området har redan tagits i anspråk på ett sätt som gör att det saknar betydelse för strandskyddets syften,

Det område som ingår i planförslaget för Skeppsholmsviken 9 m.fl. (spårvagnshall och konferens) är idag ianspråktaget genom bebyggelse. De befintliga spårvagnshallarna och muséet gör att området idag saknar betydelse för strandskyddets syften.



Figur 4. Ortofoto som visar att området idag är ianspråktaget av de befintliga byggnaderna. Källa: Stadsbyggnadskontoret

Planens intresse bedöms väga tyngre än strandskyddets syfte, se motiv i avsnitt 4.

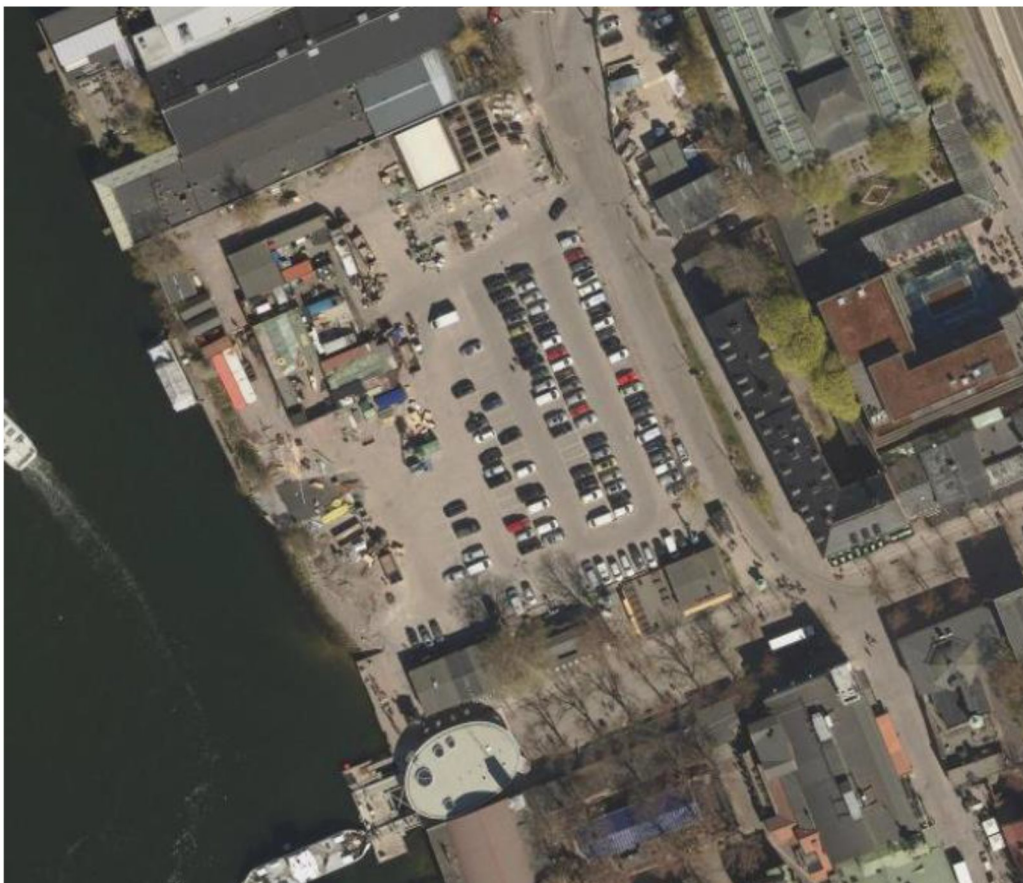
Planförslaget uppfyller de särskilda skäl som är relevanta för att upphäva strandskyddet.

3.2.2 SKEPPSHOLMSVIKEN 6

Upphävande av strandskydd motiveras i enlighet med punkt 4 i § 18 c 7 kap. miljöbalken, området behövs för att utvidga en pågående verksamhet och utvidgningen inte kan genomföras utanför området,

Området används idag som parkeringsplats och för avfallshantering. Ytan för avfallshantering är helt avstängd för allmänheten och saknar betydelse för djur- och växtlivet. På parkeringsplatsen kan allmänheten passera, men det finns inga anvisade gångvägar och är därför förenat med olycksrisker. Även parkeringen saknar till största delen intresse för djur- och växtlivet.

Syftet med planförslaget för Skeppsholmsviken 6 m.fl. (Gröna Lunds nöjesfält) är att utvidga en befintlig verksamhet som ligger i anslutning till planområdet. Om ett område behövs för att utvidga en pågående verksamhet och utvidgningen inte kan genomföras utanför området är det enligt punkt 4 ovan ett särskilt skäl som kan motivera ett undantag från strandskyddsbestämmelserna i en detaljplan. Gröna Lund har en lång historia på platsen och är också en del av uttrycket för Riksintresset⁷. Gröna Lund ligger även inom Nationalstadsparken där det specifikt nämns under ledordet Folknöje⁸. Ledorden ska i ett längre tidsperspektiv vara vägledande för beslut om utveckling, skötsel och markanvändning. En utbyggnad av den befintliga verksamheten på det intilliggande området bedöms därför som rimligt.



Figur 5. Satellitbild som visar att planområdet ligger i anslutning till Gröna Lunds område. Källa: Stadsbyggnadskontoret

⁷ Riksantikvarieämbetet. Områden av riksintresse för kulturmiljövården i Stockholms län (AB län) enligt 3 kap 6§ miljöbalken

⁸ Länsstyrelsen i Stockholms län, framtidens Nationalstadspark, handlingsprogram

Planförslaget uppfyller de särskilda skäl som är relevanta för att upphäva strandskyddet.

3.3 FRI PASSAGE

Ett beslut om att upphäva strandskyddet ska inte omfatta det område som behövs för att säkerställa en fri passage för allmänheten och bevara goda livsvillkor för djur- och växtlivet mellan strandlinjen och byggnaderna eller anläggningarna⁹. Detta krav gäller dock inte om en sådan användning av området närmast strandlinjen är omöjlig med hänsyn till de planerade byggnadernas eller anläggningarnas funktion.

Planförslagen för Skeppsholmsviken 6 och Skeppsholmsviken 9 omfattar tillsammans en ny flytbrygga längs med västra strandlinjen och vidare norr om dagens Aquaria (se Figur 2). Flytbryggan kommer att säkerställa en fri passage för allmänheten längs med stranden. vattenområdet blir med den planerade flytbryggan mer tillgängligt än vad det är idag.

I planarbetet har även ett alternativ till en flytbrygga utretts och övervägts, i det säkerställs en fri passage längs med stranden med en gångväg. Detta alternativ förkastades dock då det inte säkerställde verksamheternas behov och riksintressets krav utifrån estetiska aspekter. En gångväg skulle medföra behov av ett avskiljande plank mellan passagen och Gröna Lund. En gångväg och avskiljande plank skulle begränsa hur verksamheten kan utformas. Ett avskiljande plank bedöms även vara ett sämre alternativ avseende de gällande kraven för den estetiska utformningen i nationalstadsparken.

En flytbrygga har utifrån verksamhetens behov och gällande estetiska krav därför bedömts vara den bästa lösningen för att möjliggöra en fri passage vid strandlinjen.

Båda planförslagen bedöms uppfylla kravet om fri passage.

4 SAMMANFATTANDE BEDÖMNING

Att upphäva strandskyddet i de två detaljplaneförslagen för Skeppsholmsviken bedöms inte vara i strid med strandskyddets syften. Den akvatiska utredning som har gjorts visar inte på några bestående negativa effekter för djur- och växtlivet. Allmänhetens möjlighet att ta sig fram till strandområdet begränsas något genom att parkeringen tas i anspråk men tillgången till vattnet förbättras genom den anordnade strandpromenaden.

För de båda planförslagen finns särskilda skäl som överensstämmer med planernas syften och som motiverar ett upphävande. Planförslagen omfattar en fri passage för allmänheten längst med strandlinjen.

Syftet med planen för Skeppsholmsviken 6 bedöms väga tyngre än strandskyddets syften eftersom:

- Detaljplanens syfte är att skapa förutsättningar att utvidga Gröna Lunds nöjesfält åt nordväst. Gröna Lunds verksamhet är en viktig del av Evenemangsparken som är en del av Nationalstadsparkens värden.
- Detaljplanens syfte är också att skapa attraktiva offentliga miljöer runt nöjesfältet och vid vattnet väster om det utvidgade nöjesfältet. Det offentliga rummet mellan byggnader och anläggningar motsvarar idag inte områdets attraktivitet i övrigt och behöver åtgärdas.

⁹ Enligt 7 kap. 18 f § miljöbalken.

Syftet med planen för Skeppsholmsviken 9 bedöms väga tyngre än strandskyddets syften eftersom:

- Detaljplanen innebär en marginell förändring av den ianspråktaga ytan jämfört med idag.
- Detaljplanen innebär en förbättring av allmänhetens tillgänglighet till stranden genom en ny brygga.
- Detaljplanens syfte är att verksamheten i spårvagnsdepån ska kunna fortsätta som idag

REFERENSER

Boverket och Naturvårdsverket (2010): En skrift om det nya strandskyddet från Boverket och Naturvårdsverket.

Miljöbalk (1998:808)

Naturvårdsverket (2009): Strandskydd – en vägledning för planering och prövning. Naturvårdsverket Handbok 2009:4 Utgåva 2.

Plan- och bygglag (2010:900)

Tyréns (2017): Bedömning av akvatiska naturvärden vid Skeppsholmsviken.

Tyréns (2017): MKB för Skeppsholmsviken 6, samrådsversion

Start-PM Skeppsholmsviken 9

Riksantikvarieämbetet. Områden av riksintresse för kulturmiljövården i Stockholms län (AB län) enligt 3 kap 6§ miljöbalken

Länsstyrelsen i Stockholms län, framtidens Nationalstadspark, handlingsprogram