

PM Integrerad barnkonsekvensanalys för Stockholmshems huvudkontor. Del av kv Måsholmen 21– steg 2

Beställare: Stockholmshem, Ebab

Uppdragsnummer: 4866

Upprättad av: Klara Beckeman, Maria Bergslind och Sofie Malm

Datum: 2018-04-27

Rev: 2018-05-08

Granskad av: Pernilla Troberg

Datum: 2018-05-02

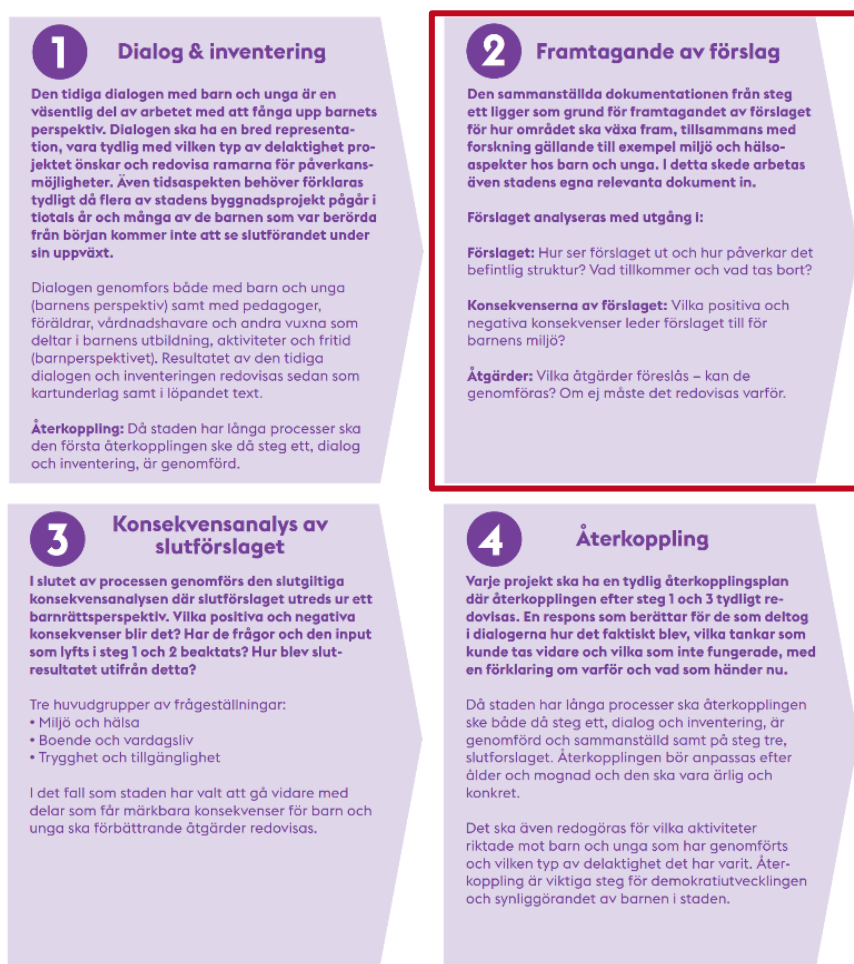
Innehåll

1	Bakgrund.....	3
2	Steg 2 - framtagande av förslag.....	5
3	Miljö och hälsa	6
4	Boende och vardagsliv	7
5	Trygghet och tillgänglighet	8

1 Bakgrund

Stockholm stad arbetar med en integrerad barnkonsekvensanalys (IBKA) för att beakta barnrättsperspektivet innan exploatering. Syftet är att klarlägga barnperspektivet och barnets perspektiv i stadsutvecklingsprojekt i ett tidigt skede. Inom en IBKA utreds och beaktas barnperspektivet så att det får en reell inverkan och syns i slutförslaget.

En IBKA består av fyra steg. I början av varje projekt ska upplägget av de fyra stegen diskuteras och knyts till tidplanen. I Steg 1 sker en tidig dialog och inventering för att fånga upp barnets perspektiv. I Steg 2 tas förslag fram som redogör för hur barnrättsperspektivet tagits hänsyn till. En slutgiltig konsekvensanalys sker i Steg 3, för att det till sist i Steg 4 tas fram en återkopplingsplan där återkopplingen efter steg 1 och 3 tydligt redovisas. I figuren nedan redovisas de fyra stegen i processen för en IBKA.



Figur 1 Processen för en IBKA

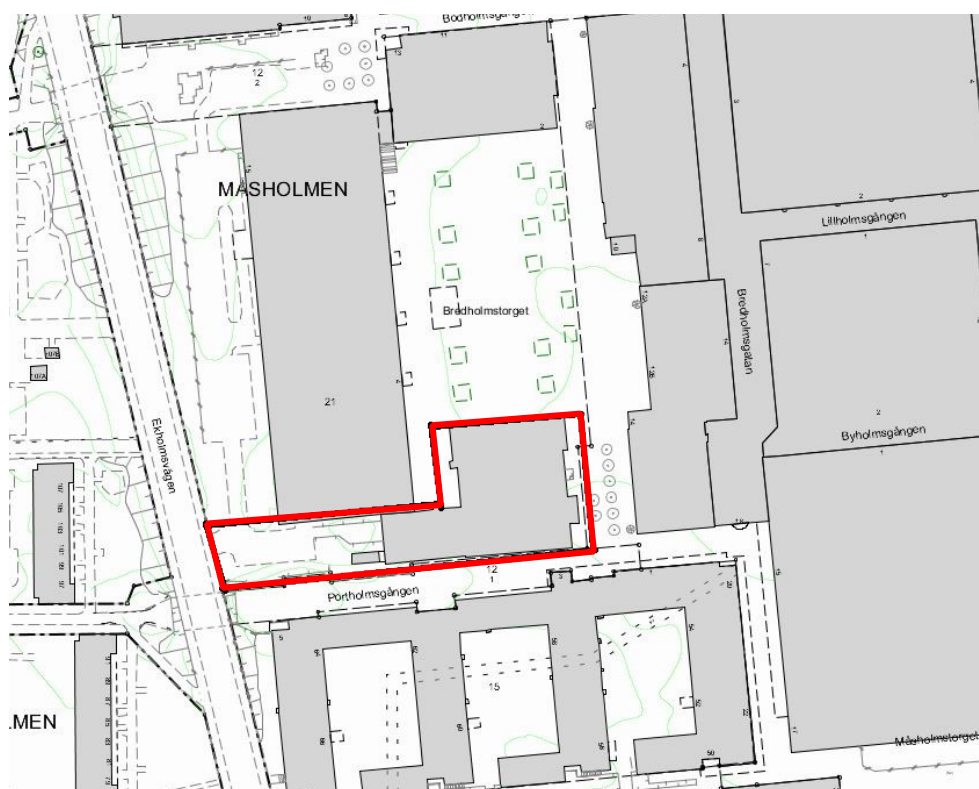
Berörd målgrupp

I en integrerad barnkonsekvensanalys står barnen i fokus. Barn är varje människa under 18 år. När barn benämns i det här PM:et innefattas barn i alla åldrar oavsett kön, socioekonomisk bakgrund, etnicitet eller funktionsnedsättning.

Mål och åtgärder för Stockholmshems hk/kv. Måsholmen 21

Stockholm stad tog i september 2016 fram Steg 1 för en integrerad barnkonsekvensanalys för Vårberg, Skärholmen, Sättra och Bredäng, tillhörande Fokus Skärholmen. Rapporten redovisar den dialog som genomförts av barns upplevelser av Skärholmens stadsdelsområde. Resultatet sammanfattar var barn känner sig trygga/otrygga, roliga/tråkiga platser samt önskemål om förbättringar.

I Skärholmen, alldeles intill köpcentrumet, ska Stockholmshem bygga ett nytt kontor. Byggnaden ska även rymma ett nytt kulturhus/stadsteater samt flertalet våningar med bostäder. Den här rapporten är Steg 2 i IBKA-processen och fokuserar på kv. Måsholmen 21. Den har sin grund i en platsanalys samt i Steg 1 som redan har tagits fram för området.



Figur 2 Planområdet (del av kv. Måsholmen 21) i rött.

2 Steg 2 - framtagande av förslag

Projektspecifika mål ska tidigt arbetas fram ur barnperspektivet och barnets perspektiv så att de kan vara med under hela processen. Resultatet av analysens Steg 1 samt andra relevanta dokument från staden är utgångspunkt för framtagandet av målen. Utifrån målen har sedan förslag till åtgärder formulerats som kan bidra till att målen uppnås. Åtgärderna ska ses som ett första sätt att angripa frågan och kan komma att revideras i takt med att projektet utvecklas vidare.

När de projektspecifika målen formuleras och fastställs ska det ske inom följande huvudgrupper:

- **Miljö och hälsa:** Omfattar miljöaspekterna buller, solljus och markföroreningar samt hälsoaspekter.
- **Boende och vardagsliv:** Omfattar tillgång till boende samhällsservice, aktiviteter och platser för alla barn, oavsett till exempel kön, ålder, socioekonomi, etnicitet och funktionsnedsättning.
- **Trygghet och tillgänglighet:** Omfattar stråk, trafik och kommunikationer.

Följande mål gäller för kv. Måsholmen 21 (utan inbördes ordning):

Miljö och hälsa

Ny bebyggelse ska placeras och utformas så att Bredholmstorget får så goda ljus-, klimat- och ljudförhållanden som möjligt där lek- och vistelseytor för barn kan planeras. Inom- och utomhusmiljöerna ska bidra till förbättrad folkhälsa.

Boende och vardagsliv

Barn ska ha tillgång till trygga och varierande lekmiljöer både i det offentliga och det privata rummet. Det vill säga både eventuell bostadsgård och tillgång till offentliga miljöer såsom lekplatser, parker och idrottsytor. Tillgången till skolor och förskolor ska vara god.

Trygghet och tillgänglighet

Utforma tillkommande bebyggelse som ett landmärke så att barn lättare ska kunna orientera sig i området. Samtliga ytor ska upplevas som trygga att passera och vistas på. Skolor, idrottsanläggningar och andra målpunkter för barn ska kunna nås på ett tryggt och trafiksäkert sätt, med gena stråk och tydliga kopplingar. Gatuplanet ska utformas i barns ögonhöjd.

3 Miljö och hälsa

Mål:

Ny bebyggelse ska placeras och utformas så att Bredholmstorget får så goda ljus-, klimat- och ljudförhållanden som möjligt där lek- och vistelseytor för barn kan planeras. Inom- och utomhusmiljöerna ska bidra till förbättrad folkhälsa.

Åtgärder:

- Studera sol-, ljus- och ljudförhållandena på Bredholmstorget och säkerställ att vistelse- och sittytor placeras med hänsyn till ljus och buller.
- Skapa en grön miljö i det direkta närområdet, exempelvis genom gröna tak, vertikala trädgårdar och planteringar på torget.
- Större lägenheter, det vill säga lägenheter där barn kan komma att bo i, ska placeras så att de har åtminstone en tyst sida.
- Rum där barn vistas mer än tillfälligt ska utformas så att god tillgång till direkt dagsljus är möjlig.

4 Boende och vardagsliv

Mål:

Barn ska ha tillgång till trygga och varierande lekmiljöer både i det offentliga och det privata rummet. Det vill säga både eventuell bostadsgård och tillgång till offentliga miljöer såsom lekplatser, parker och idrottsytor. Tillgången till skolor och förskolor ska vara god.

Åtgärder:

- Stärk kopplingarna mot omkringliggande parkmiljöer som till exempel Skärholmsterassen, Perennparken och Västerholmsparken.
- Sträva efter att skapa gemensamma vistelseytor som utformas med en variation av olika rum för olika målgrupper vad gäller ålder och kön. Platser för tjejer ska beaktas.
- Sträva efter att tillskapa fler gröna vistelseytor i det direkta närområdet.
- Beakta alla årstider vid gestaltning av närmiljön.
- Portholmsgången har ett bra solläge och ska utformas som en vistelseyta. Tillgången till gröna ytor och variation vad det gäller målgrupper ska beaktas.
- Byggnaden ska sträva efter att gynna mikroklimatet i sitt närområde vad det gäller exempelvis tillgången till dagsljus.
- Verksamheter ska ha öppna entréer och transparenta bottenvåningar. Bottenvåningar ska utformas i barns ögonhöjd. Barn ska kunna se vad som händer i byggnaden och de som är inomhus ska kunna blicka ut över torget.
- Fasaden ska utformas med transparenta hörn så att inga otrygga och mörka platser skapas.
- Sträva efter att skapa fler rörelser på torget genom att koppla ihop befintliga verksamheter för barn på ett sätt som attraherar målgruppen.

5 Trygghet och tillgänglighet

Mål:

Utforma tillkommande bebyggelse som ett landmärke så att barn lättare ska kunna orientera sig i området. Samtliga ytor ska upplevas som trygga att passera och vistas på. Skolor, idrottsanläggningar och andra målpunkter för barn ska kunna nås på ett tryggt och trafiksäkert sätt, med gena stråk och tydliga kopplingar. Gatuplanet ska utformas i barns ögonhöjd.

Åtgärder:

- Byggnaden ska gestaltas som ett landmärke och ska utformas på ett sätt som är lätt att känna igen när det kommer till färg, form och höjd.
- Barn ska lättare kunna orientera sig i området. Arbeta med korta siktlinjer i barns ögonhöjd, exempelvis målningar på mark och fasader.
- Växtlighet ska finnas längs vägar och stråk i barns ögonhöjd. Dock är det viktigt att undvika täta buskage som bryter sikten och därmed kan upplevas som otrygga.
- Vägar genom området ska utformas med långa siktlinjer.
- Entréer och ytorna runt huset ska vara väl upplysta och ha bra sikt för att öka tryggheten.
- Entrén till gångtunneln vid Portholmsgången ska utformas så att den är ljus, har genomgående siktlinjer och god belysning.
- Öppna upp kopplingar mellan planskildheten vid Portholmsgången och Ekholmsvägen.
- Angöring till huset ska göras på ett trafiksäkert sätt och inte ske via gångvägarna eller Bredholmstorget.
- Busshållplatser och övergångsställen ska hastighets säkras och tillgänglighetsanpassas på Ekholmsvägen och Vårbergsvägen.
- Ytan utmed torget ska utformas så att barn enkelt kan gå och cykla själva på ett trafiksäkert sätt. Arbeta med utformning som ett komplement till hinder.
- Kopplingar till och från byggnaden ska vara gena.