

## Samrådshandling för ny förskola på Falkholmsgränd, Skärholmen

Beskrivning av förslaget

2019-02-14

### Inledning

För en tomt längs med Falkholmsgränd i Skärholmen förbereds samrådshandlingar för planeringen av en ny förskola som ska möta stadsdelens framtida behov av förskoleplatser. Den befintliga förskolan med två avdelningar rivs och ersätts med en ny förskola som rymmer åtta avdelningar. Varje avdelning i den nya förskolan har en kapacitet för 18 barn, vilket ger förskoleplatser för 144 barn totalt.

### Byggnaden

Byggnaden placeras i mitten av tomten med koppling i två plan till den kuperade naturmarken mot norr och till två gårdar på var sida, en mot väst och en mot öst. Husets utbredning har anpassats efter landskapet och vegetationen i största möjliga mån och har brutits upp i tre delvolymerna för att bevara siktlinjer och kopplingar mellan stråk och natur. Indelningen bidrar också till att bryta ner skalan på en stor verksamhet, öka orienterbarheten för barnen och förstärka identiteten i de olika delarna och funktionerna. Volymerna ligger förskjutna i plan vilket skapar en stark relation mellan landskap och byggnad. "Glappen" mellan volymerna blir naturliga öppningar i strukturen för entréer och gemensamma utrymmen. Landskap och byggnad bildar tillsammans rumsligheter och starka kopplingar mellan ute och inne. Den kuperade tomten hjälper till att forma landskapsrum med stor variation som möjliggör en lekfull och upplevelserik miljö för barnen.

### Skala och karaktär

Volymerna förskjuts horisontellt men även vertikalt och bildar överhäng mot Falkholmsgränd. Detta bidrar till att skalan bryts ner och de utskjutande delarna skapar skyddande tak för entréer. Fasaduttrycket varierar mellan mer solida och tunga delar för att uttrycka formen av de tre volymerna tydligt i kontrast till delar av lättare karaktär vilka förstärker "mellanrummen" och skapar visuella kopplingar mellan och genom byggnaden. Ambitionen med utformningen är att bejaka platsens varierande förutsättningar där landskap och byggnad samspelar, skapa tydlig form och karaktär samt rumslig variation med en behaglig upplevelse av en variation i skala.

### Material

Volymerna kläs i ett skivmaterial vilket med sina komponenter delar upp ytan på volymerna och skapar ytterligare en nedbrytning i skala och karaktär. Volymerna ges en ljusare jordig ton och deras uppdelning förstärks genom att "glappen" och väggarna under de överskjutande delarna får en mörkare ton på sina skivor och samspelar med glaset. För att skapa en lugn bakgrund till förskolans dagliga aktivitet platsbyggs så mycket som möjligt av interiören i trä – ett tillåtande och gediget material som tillför värme, kvalitet och karaktär. Inslag av trä fortsätter ut i delar av gården, såsom i gradängerna och andra rumsligheter där barnen använder ytorna till att vistas på. Det återkommande trä materialet bidrar till att byggnad och gård upplevs hänga ihop som en rumslig helhet och förstärker på så sätt orienterbarheten och identiteten.

Gestaltningen erbjuder möjlighet till fast solavskärmning i form av ett raster utanpå glasade partier där detta behövs. Intensitet och utformning av solavskärmning gestaltas i kombination av det arkitektoniska uttrycket och tekniska beräkningar så att relevant avvägning kan göras i relation till ljusinsläpp. Här skulle trämaterialen kunna återkomma för att skapa helhet. Taken är utformade med 6% lutning och är tänkt att utrustas med solceller på de sidor som vänder sig i sydvästlig riktning. Dessa integreras i taket, alternativt monteras i kraftigare lutning. Då en gedigen analys av platsens förutsättningar resulterat i en ambition att ge byggnaden ett så lågmälat och integrerat uttryck som möjligt hålls taklutningar på en låg nivå.

## Organisation

Skolans funktioner är tydligt fördelade i tre volymer om två våningar, två avdelningar där nere med entréer, kök, teknik, gemensamma ytor samt sex avdelningar på det övre planet med personalytor, administration och gemensamma ytor.

De två yttre volymerna som angränsar till den östra respektive västra gården innehåller en avdelning vardera i entréplan och två avdelningar vardera på plan två. I mittenvolymen finns kök med koppling till inlastning längs gatan. Kommunikationsytan (gemensam vistelseyta) längs med kökets baksida kan öppnas upp och samverka med rummet utanför som består av gradänger i landskapet – en sömlös relation mellan ute och inne. De barn som inte äter på avdelningarna har möjlighet att äta här. På plan två i mittenvolymen finns ytterligare två avdelningar som vänder sig mot söder samt en gemensam vistelseyta med utblick mot norr och naturen – plats för ateljéverksamhet. Den västra volymen skjuter in i berget och den del som ligger i souterräng innehåller teknik. Över teknikrummet på plan två ligger personalutrymmen och administration centralt i huset. Här möter byggnaden landskapet i nivå och skapar en tillgänglig terrass med en koppling till de övre delarna av landskapet. Här finns möjlighet att skapa utomhusateljéer i anslutning till natur med mycket träd och grönska. Samtliga entréer är tillgängliga och de tre större entréerna innehåller groventré, toalett och kapprum för alla avdelningar vilket möjliggör en skofri förskola. Den centrala entrén ligger i anslutning till en mindre utsläppsgård längs med Falkholmgränd och de andra två större entréerna vänder sig mot respektive gård i väst och öst. Byggnaden utformas med ett stort mått av flexibilitet för att klara framtida omorganisation. Med yteffektiva avdelningar och generösa gemensamma ytor skapas möjlighet till variation i samverkan mellan och utanför avdelningar.

## Förskolegården

Förskolegården ligger kring byggnaden, med ett avbrott för cykelparkering under utskjutande tak, inlastning till kök, angöring till avfallsrum och parkering för rörelsehindrade. Förutom vid denna "trafikzon" löper en häck längs Falkholmsgränd, på förskolestaketets utsida. Nyplanterad vegetation består främst av arter som bidrar med årstidsväxlingar och lekvärden för barn, exempelvis kottar, ekollon och "lönn-näsor". I väster, vid vändplanen finns en tillgänglig entré till gården som först leder in under ett skärmtak med möjlighet till barnvagnsparkering. Barnvagnsparkeringen är genom grindar avstängd från lekytorna. En motsvarande gårdsentré finns strax öster om byggnaden. Skärmtaken hänger ihop med en förrådsbyggnad med dörr mot gården. Taken på dessa byggnader består av sedum eller annan låg örtvegetation. En gårdsentré som inte uppnår krav på tillgänglighet finns också från gångstråket väster om tomten, nära det stora ekträdet. Ytterligare två grindar finns från Falkholmsgränd för att möjliggöra kortaste väg till respektive avdelning, vare sig man kommer från väst eller från öst.

Den västra delen av gården har en stor plan yta för cykling, spring och fria aktiviteter. Lekturstning som inte kräver fallskyddsunderlag placeras inom denna yta för att vara tillgängliga för rullstolsburna barn. Exempel på denna utrustning är ljudlek, spegelytor och upphöjt bakkbord i anslutning till sandlåda. Under den mörka årstiden får dessa ytor en lekfull belysning. Här finns också en pergola som har en skuggande effekt på den södervända ytan. Kring de befintliga kastanjeträden anläggs ett lekbuskage. Här finns även två ytor för lekturstning som kräver fallskyddsunderlag. Detta kan bestå av träflis, strid sand eller liknande. Gift- och plastfria material eftersträvas. Intill byggnaden och i byggnadens förlängning anläggs ett trädäck som i skuggan av nya träd innefattar en yta för sandlek. Norrut ansluter lekytorna till naturslänten som inbjuder till mycket lärande, lek med lösa material (pinnar, kottar, löv) och årstidsvariation. Naturslänten rensas från vassa buskar och stenar, men kompletteras med små träkojor, stubbar och andra inslag som förhöjer lekvärdet. Stammar från befintliga träd som tas ned kan med fördel samlas och sparas som faunadepå i naturslänten. Stammarna utgör viktiga biotoper men fungerar även som sittplatser för barnen. Eksambandet utgör en ekologisk kvalitet på platsen, sambandet förstärks med nyplanterade ekar. På de befintliga träden i naturslänten fästs fågel- och baggholkar. Utmed byggnadens västra sida leder en trappa upp till ett trädäck som kopplar ihop befintlig naturslänt med byggnadens andra våning.

Öster om byggnaden finns motsvarande gård med öppen plan yta för fria aktiviteter och cykling. Även här finns en yta för lekturstning som kräver fallskyddsunderlag. Norr om byggnaden anläggs en låg sittmur som ansluter till en slänt. Vid byggnadens mittdel med ateljé/matsal i bottenvåningen blir slänten istället trägradänger. Här kan verksamheten ha samlingar och terminsavslutningar. En mur öster om trägradängerna utgör höjdskillnaden mot sutterängdelen av byggnaden.

Den östra delen av förskolegården är avgränsad för att innehålla odling och vattenlek under skuggande fruktträd. Förutom fruktträd finns här en fjärilsrabatt, odlingslådor och insektshotell. Stuprännor från förskolebyggnaden kopplas till en öppen dagvattenränna som leder regnvatten till odlingsytan. Rännan synliggör vattnets väg och utgör på så sätt ett naturpedagogiskt inslag för barnen. Odlingslådor på den plana hårdgjorda ytan möjliggör deltagande även av barn i rullstol. På förrådsbyggnadens norrsida kan barnen måla. Ett befintligt buskage med exempelvis hasselknippen och stora uppvuxna körsbärsträd blir ett lekbuskage. En öppen gräsyta ligger i gårdens utkant för att inte bli helt nedtrampad. Den får en liten gräskulle som vintertid kan fungera för pulkaåkning.

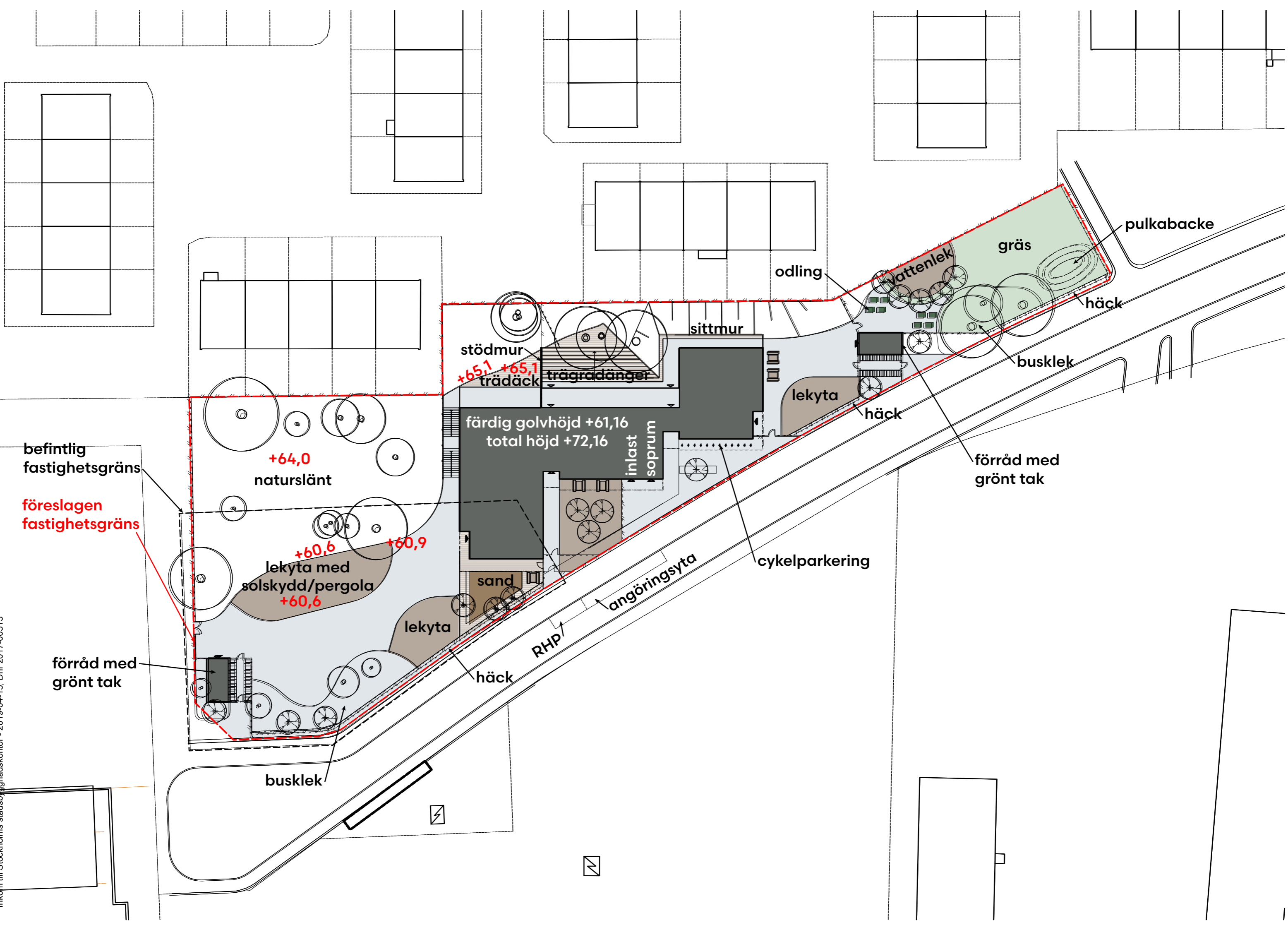
### **Tillgänglighet**

Förskolans samtliga entréer är tillgängliga. Inom 25 meter från gatans huvudentré finns en tillgänglighetsanpassad parkering. Den ligger utanför förskoletomten.

**Fakta i siffror**

Antal avdelningar	8
Antal barn:	144 (18 barn per avdelning)
Yta, m <sup>2</sup> BTA (ovan mark)	1 580
Yta, m <sup>2</sup> BYA	730
Yta föreslagen tomt, m <sup>2</sup>	3 782
Friyta, m <sup>2</sup>	3 474
Yta skolgård/barn, m <sup>2</sup>	24.1
Antal parkeringsplatser för bilar	0 (en tillgänglighetsanpassad utanför tomt)
Antal parkeringsplatser för cyklar	24 stycken under tak





befintlig fastighetsgräns

föreslagen fastighetsgräns

+64,0  
naturslänt

+60,6  
lekkyta med solskydd/pergola  
+60,6

+60,9  
lekkyta

+65,1  
stödmur  
+65,1  
träddäck

färdig golvhöjd +61,16  
total höjd +72,16

sand

sittmur

trägrändanger

inlast  
soprum

lekkyta

häck

busklek

förråd med grönt tak

cykelparkering

angöringsyta

RHP

häck

busklek

pulkabacke

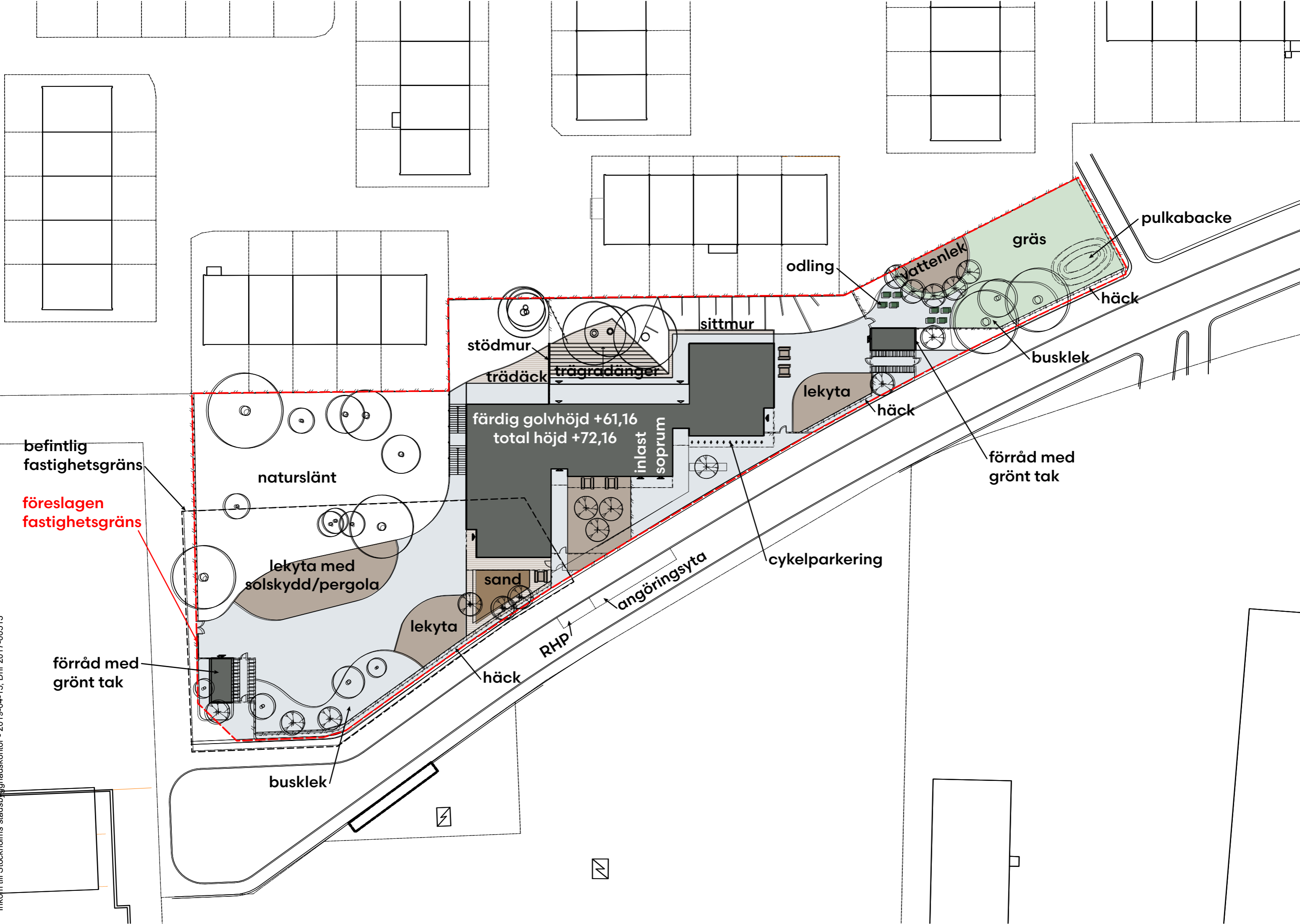
gräs

häck

odling

vattenlek





befintlig fastighetsgräns

föreslagen fastighetsgräns

naturslänt

lektya med solskydd/pergola

förråd med grönt tak

busklek

stödmur

trädäck

trägrändanger

färdig golvhöjd +61,16  
total höjd +72,16

inlast  
soprum

lektya

häck

RHP

angöringsyta

cykelparkering

sittmur

lektya

häck

odling

vattenlek

gräs

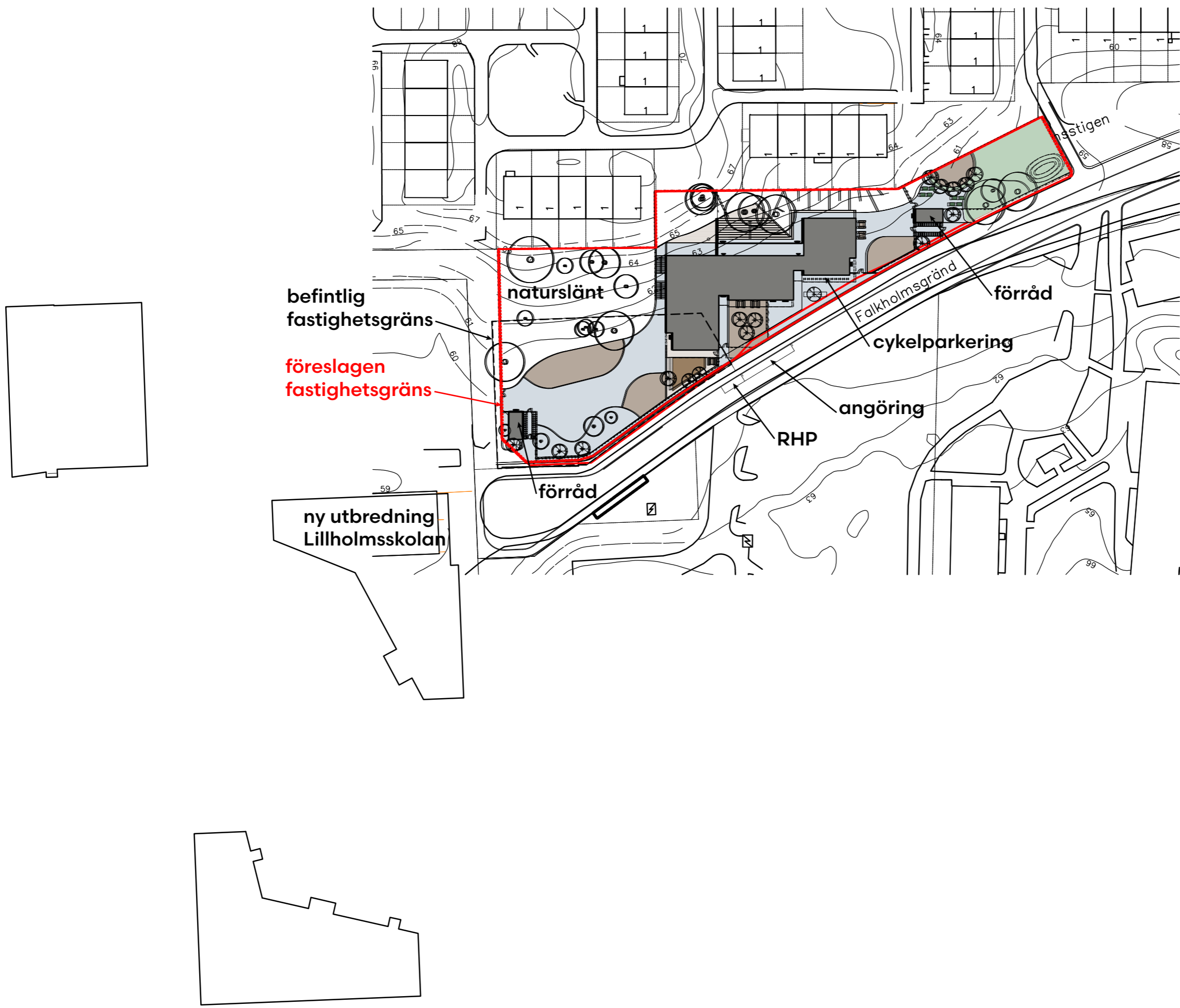
busklek

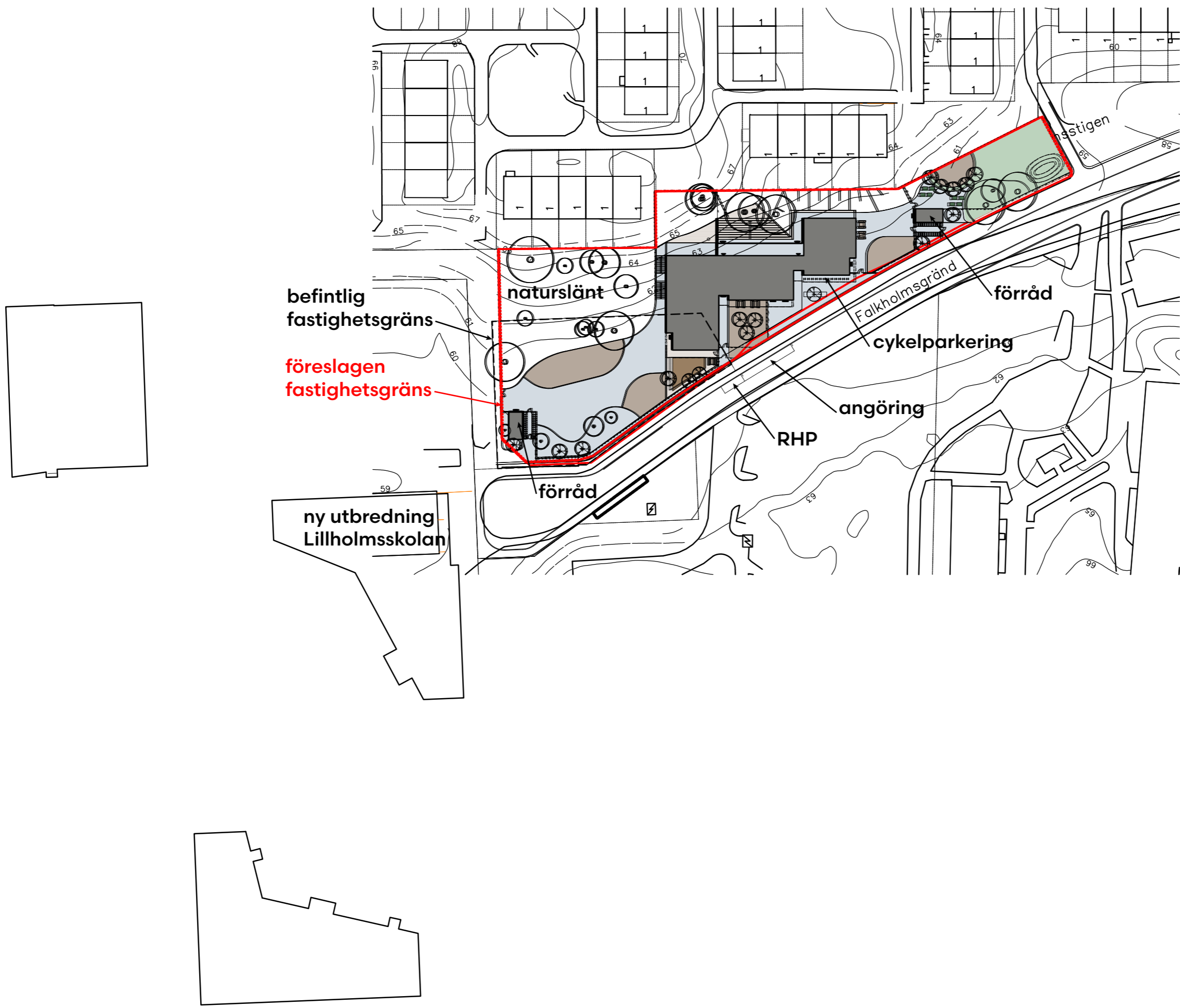
häck

pulkabacke

förråd med grönt tak











- KOMMUNIKATION/GEMENSAMMA YTOR
- AVDELNINGAR
- PERSONAL/ADMIN
- TEKNIK/KÖK/WC/FÖRRÅD/SCHAKT
- FASTIGHETSGRÄNS

TENGBOM\_KROKHOLMEN\_PLAN 100\_1-200 A3



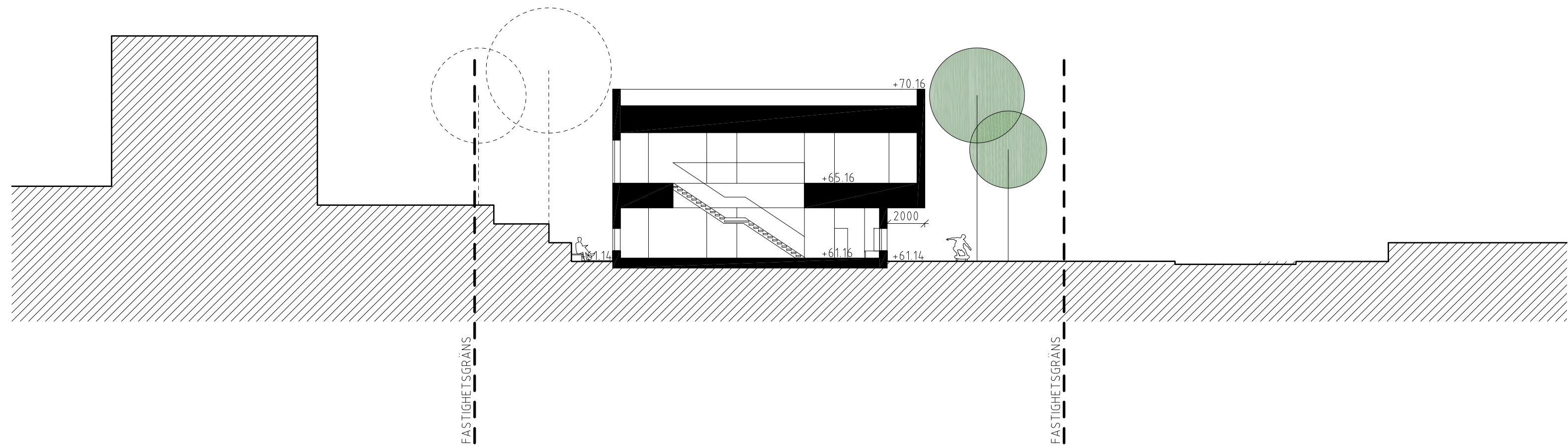
- KOMMUNIKATION/GEMENSAMMA YTOR
- AVDELNINGAR
- PERSONAL/ADMIN
- TEKNIK/KÖK/WC/FÖRRÅD/SCHAKT
- FASTIGHETSGRÄNS

TENGBOM\_KROKHOLMEN\_PLAN 200\_1-200 A3



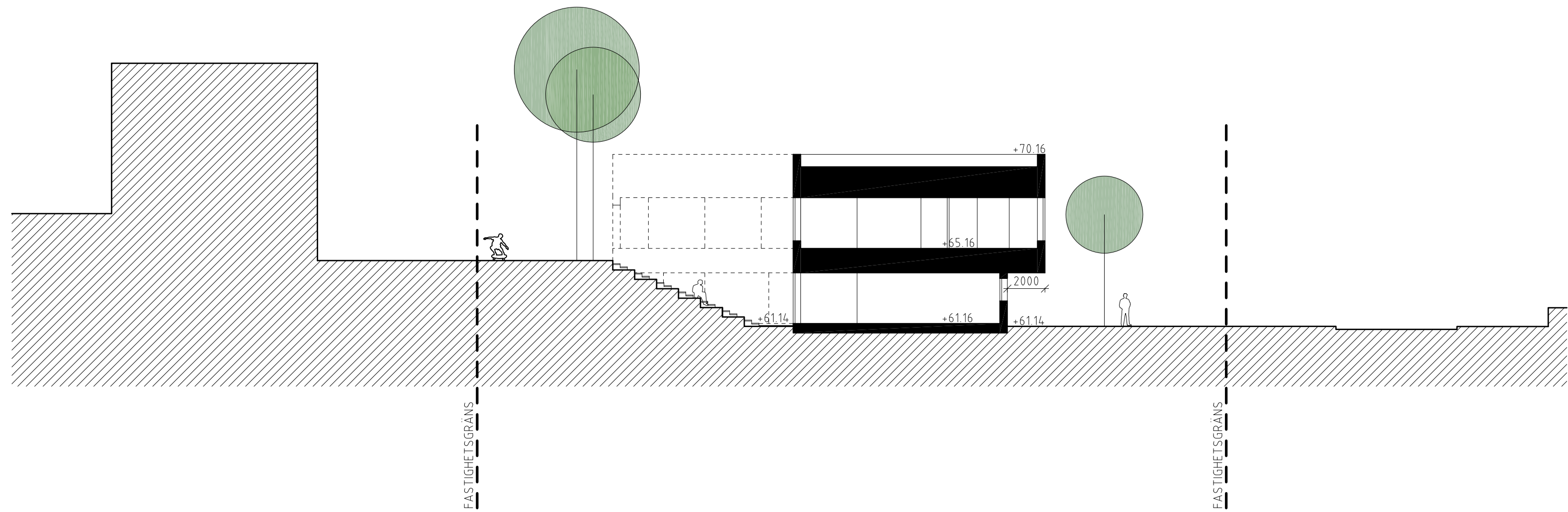
— FASTIGHETSGRÄNS

TENGBOM\_KROKHOLMEN\_PLAN 300\_1-200 A3

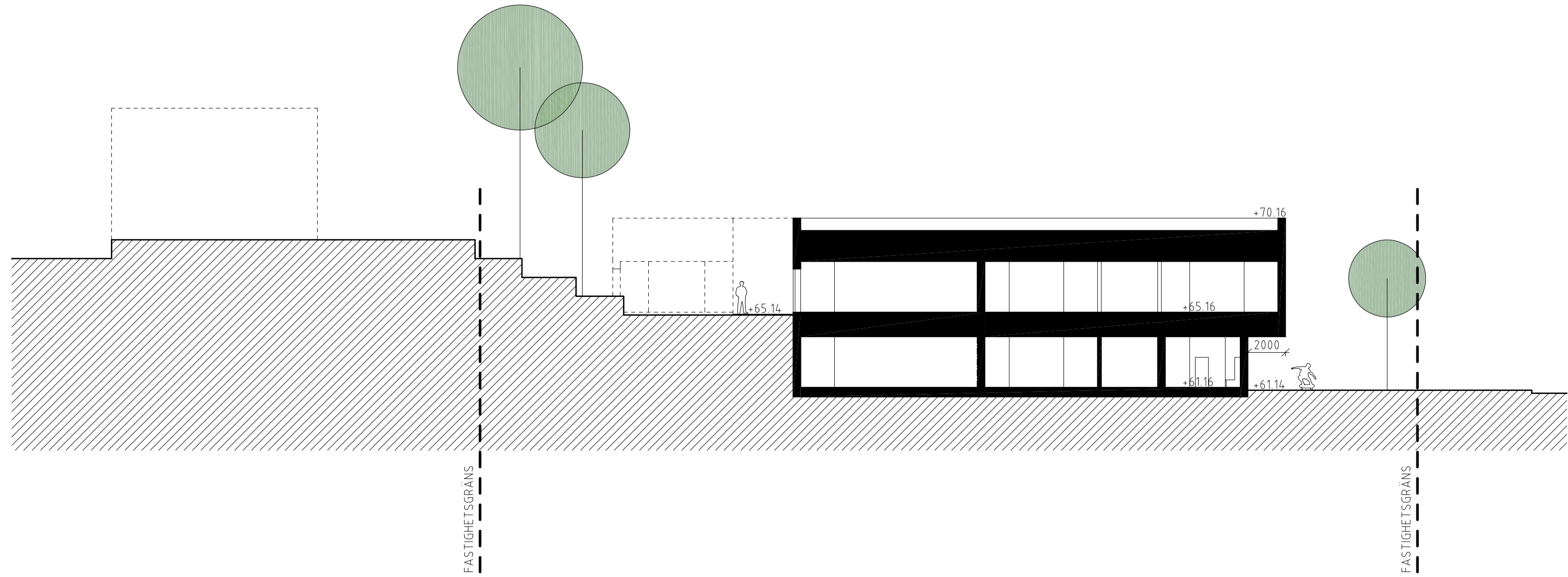


TENGBOM\_KROKHOLMEN\_SEKTION A-A\_1-200 A3

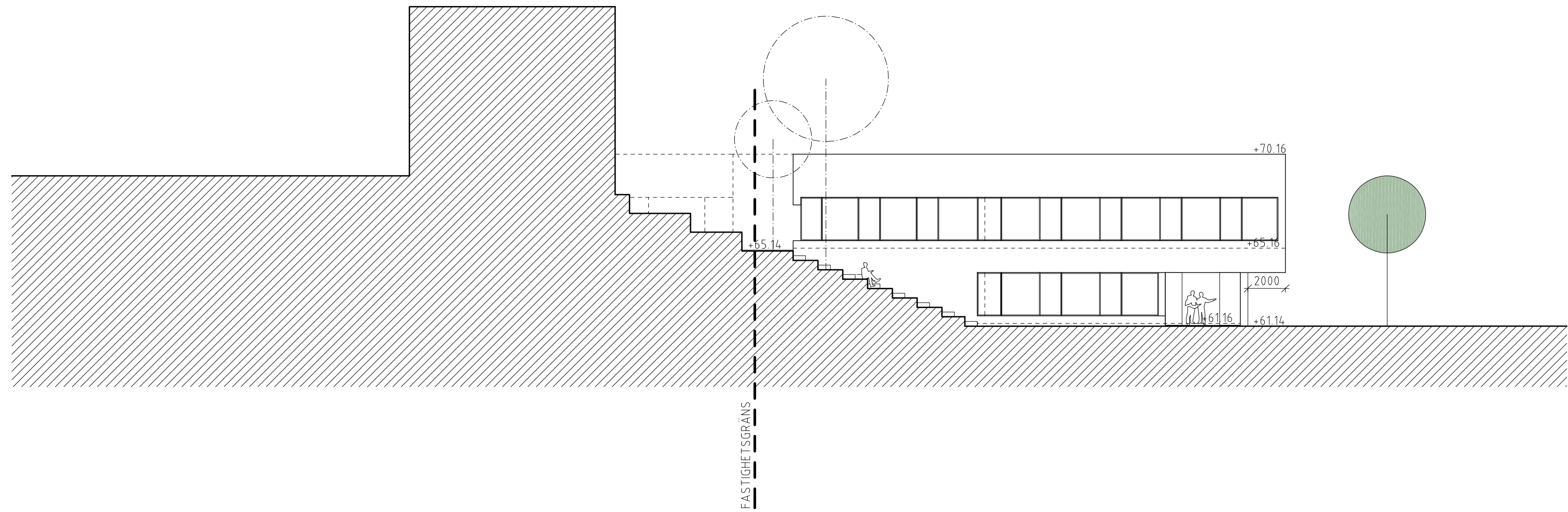




TENGBOM\_KROKHOLMEN\_SEKTION B-B\_1-200 A3

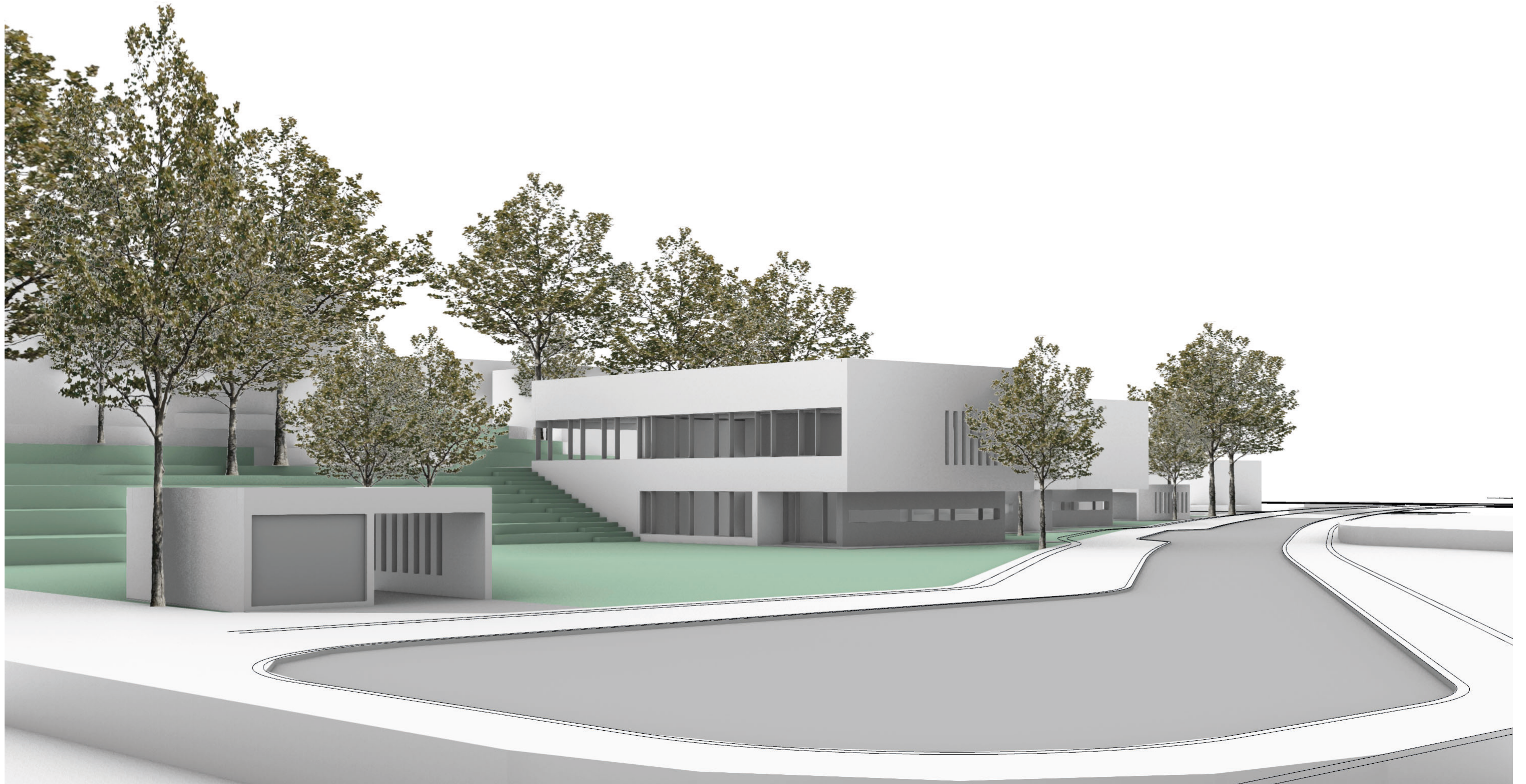


TENGBOM\_KROKHOLMEN\_SEKTION C-C\_1-200 A3



TENGBOM\_KROKHOLMEN\_SEKTION D-D\_1-200 A3

VOLYMER - perspektiv 1

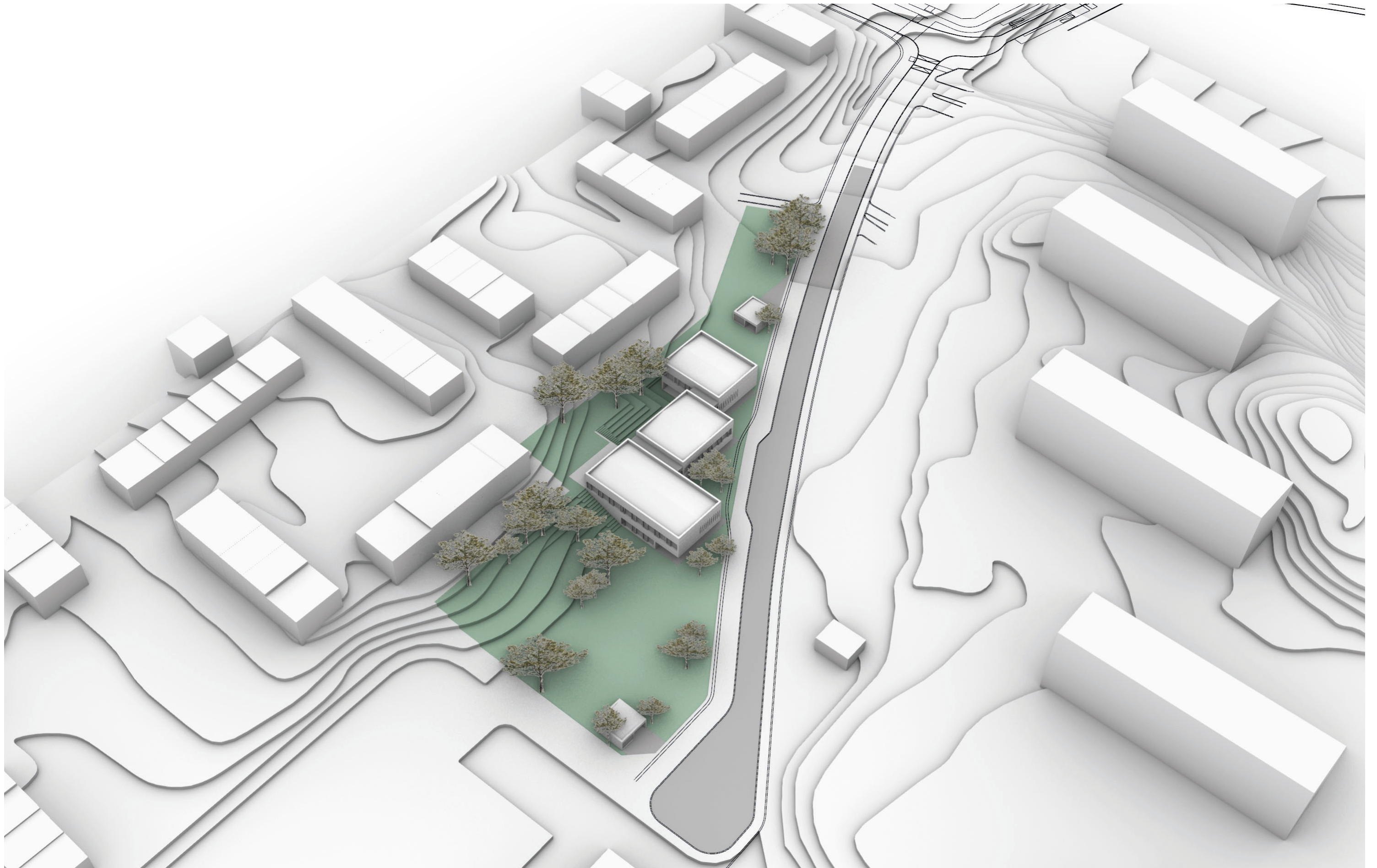




VOLYMER - perspektiv 2

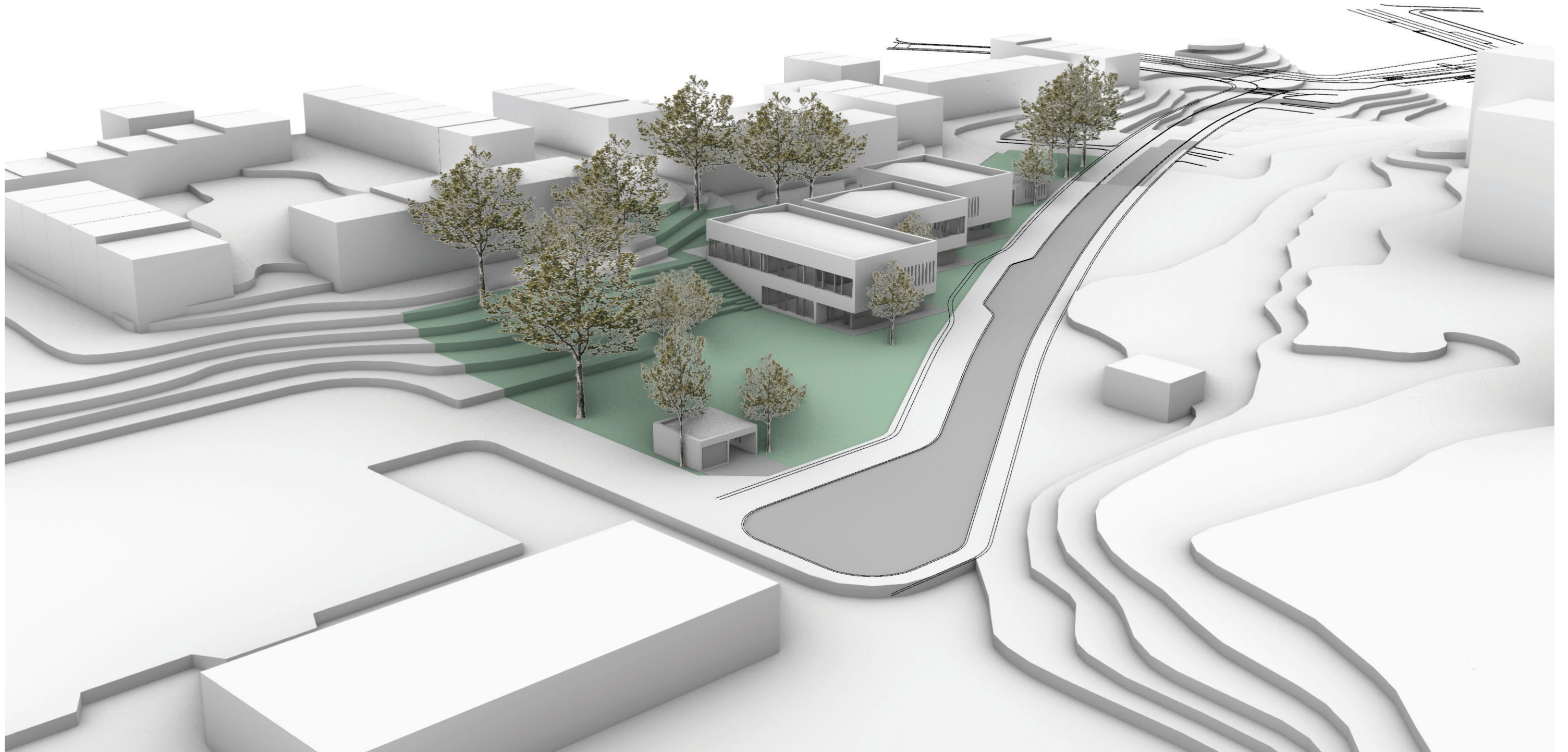






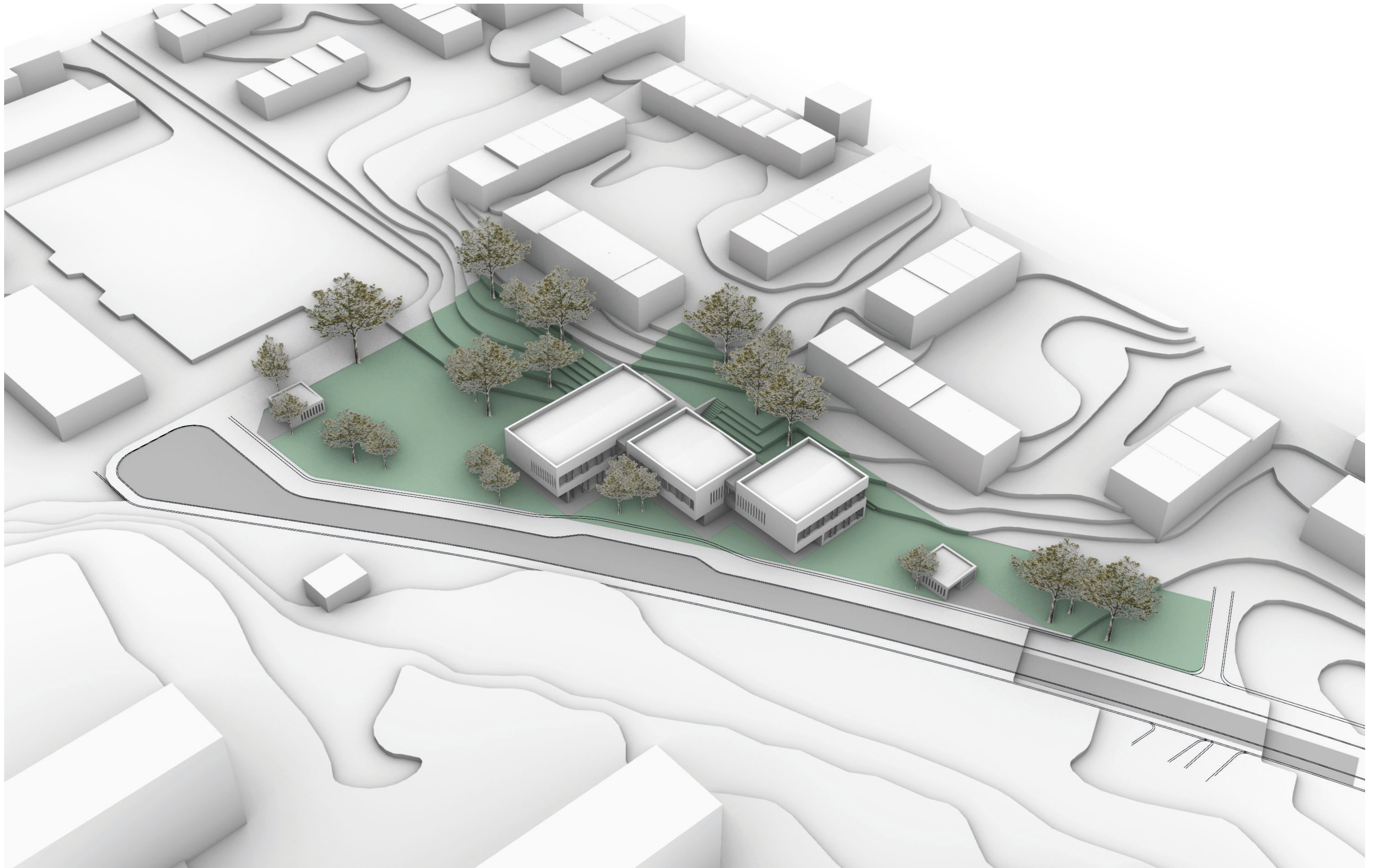


VOLYMER - vy 2

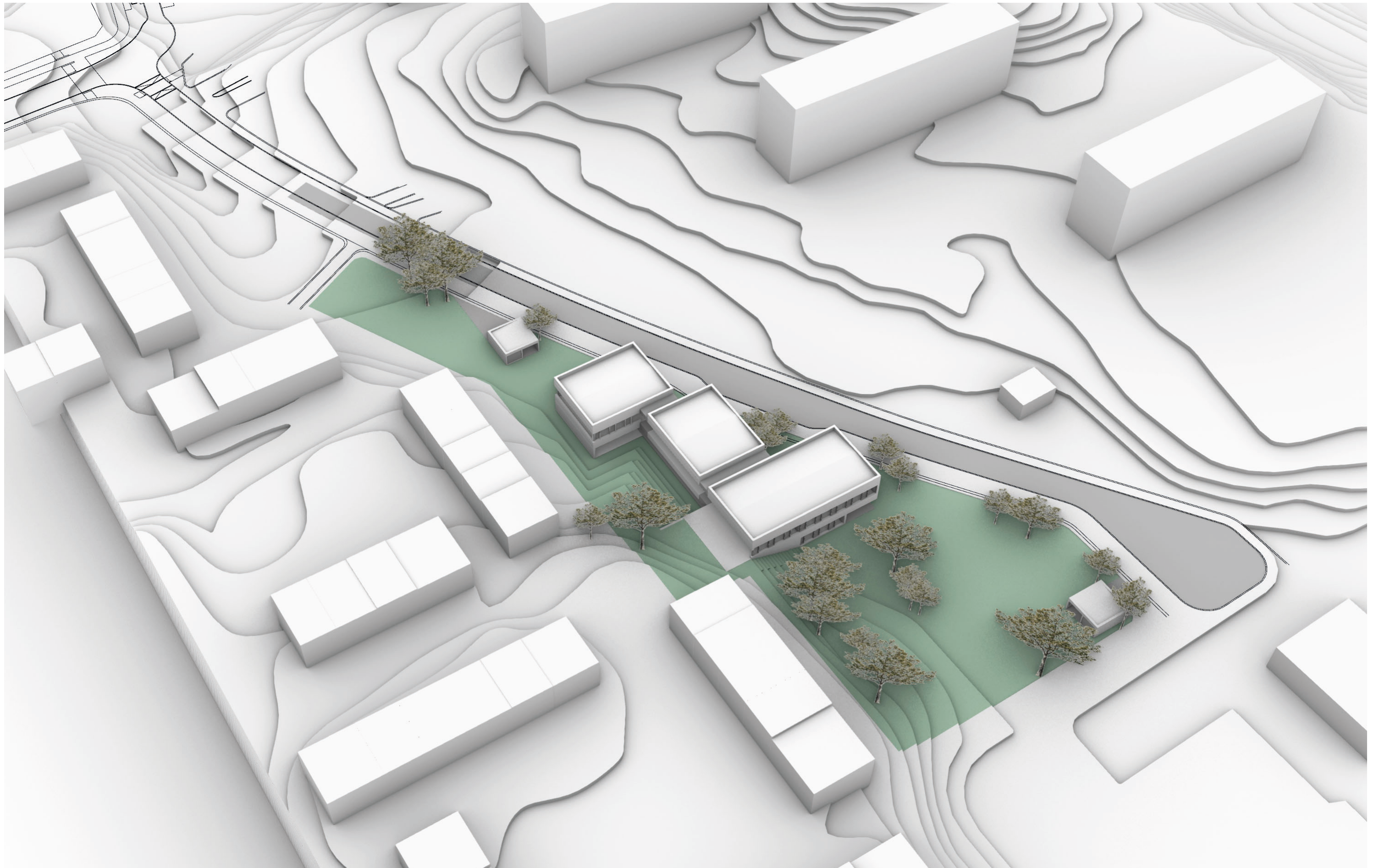




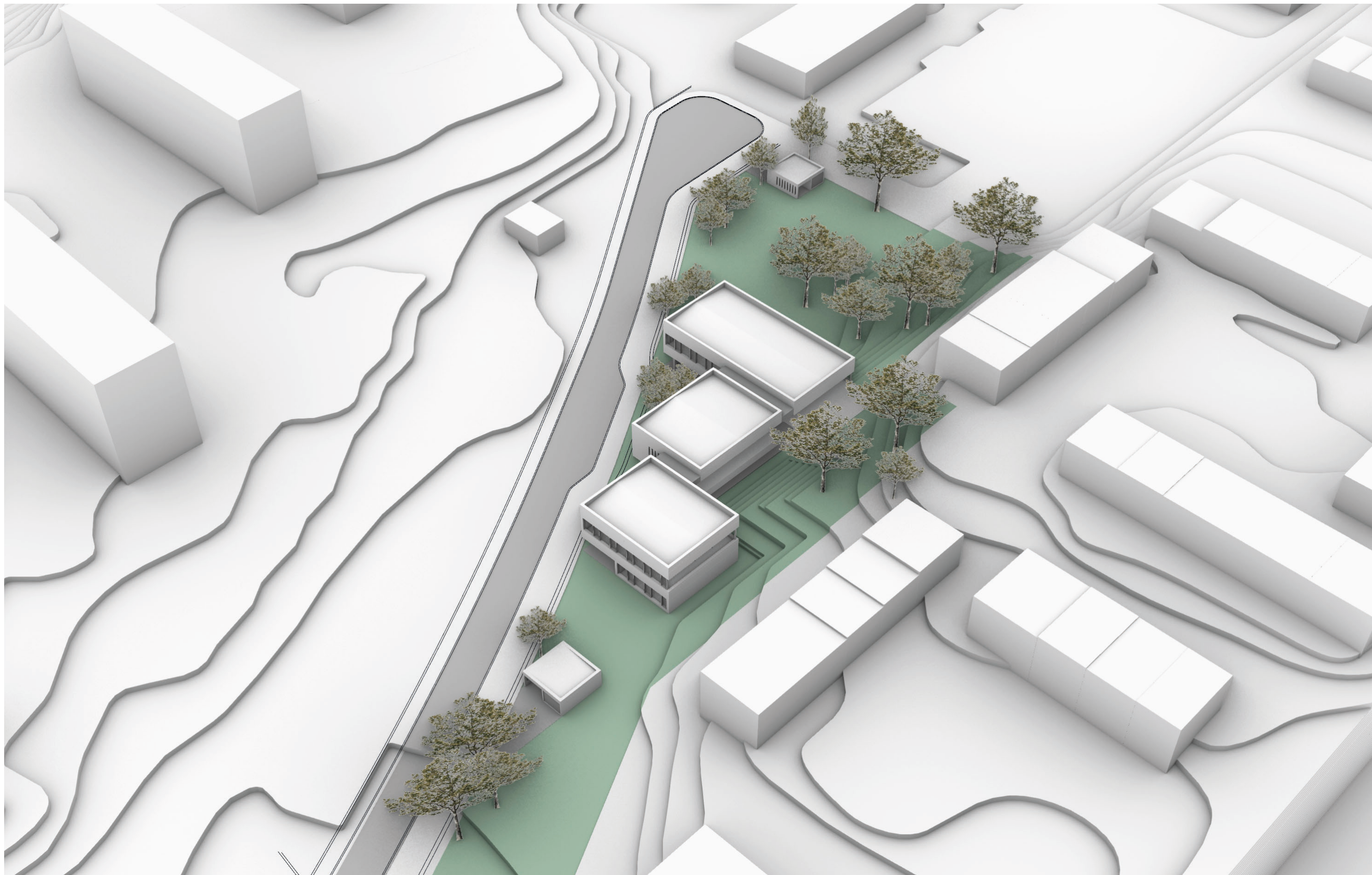
VOLYMER - vy 3





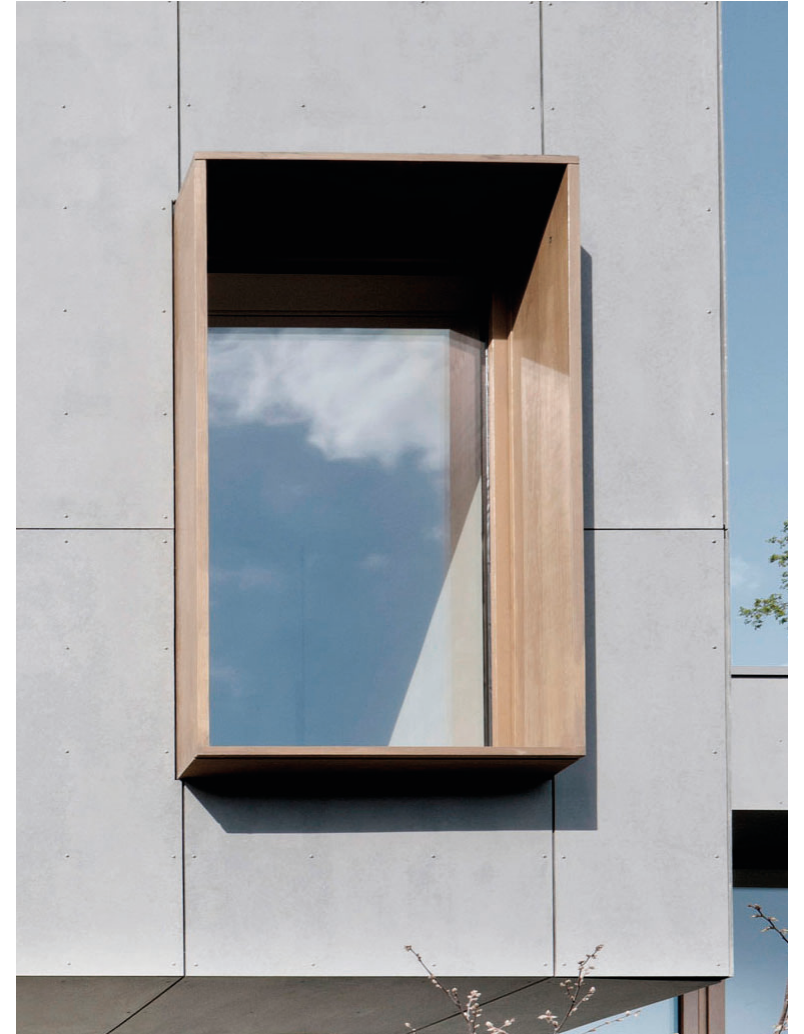
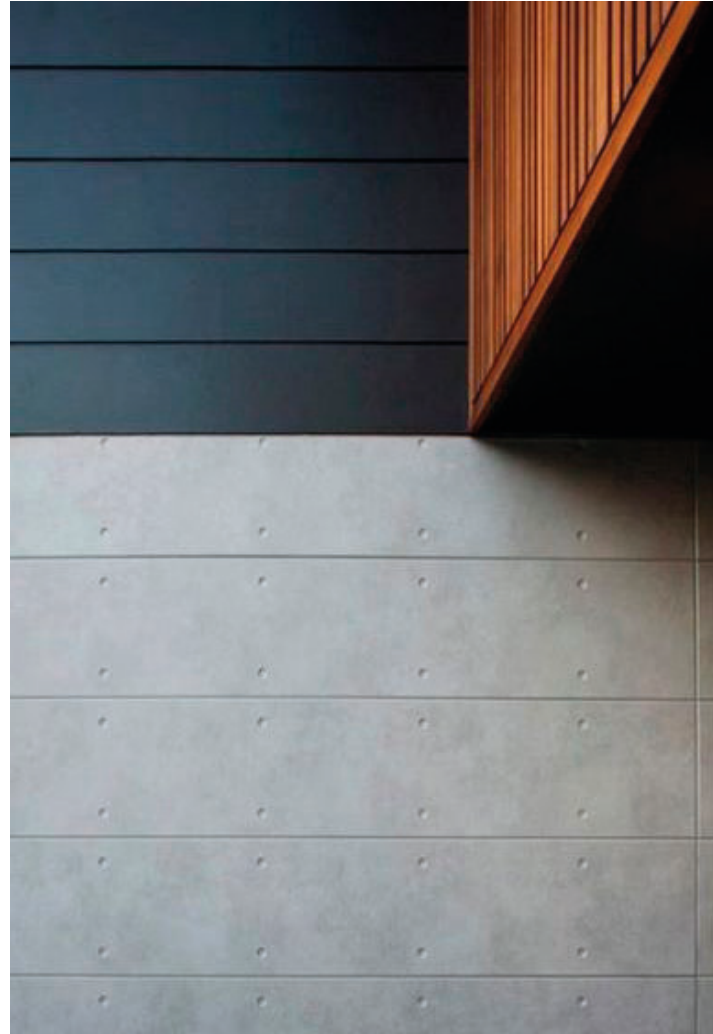
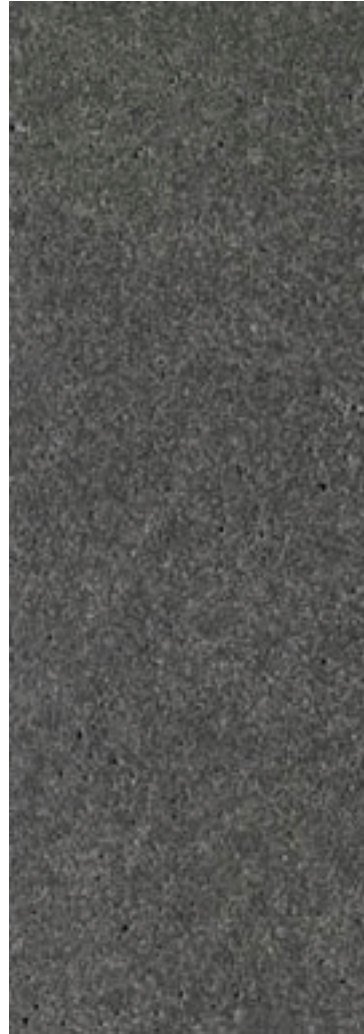








MATERIAL - fibercementskivor (typ Cembrit), trä, glas





# VOLYMER - perspektiv 1





# VOLYMER - perspektiv 2

