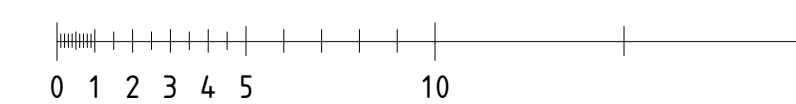
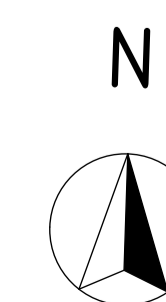
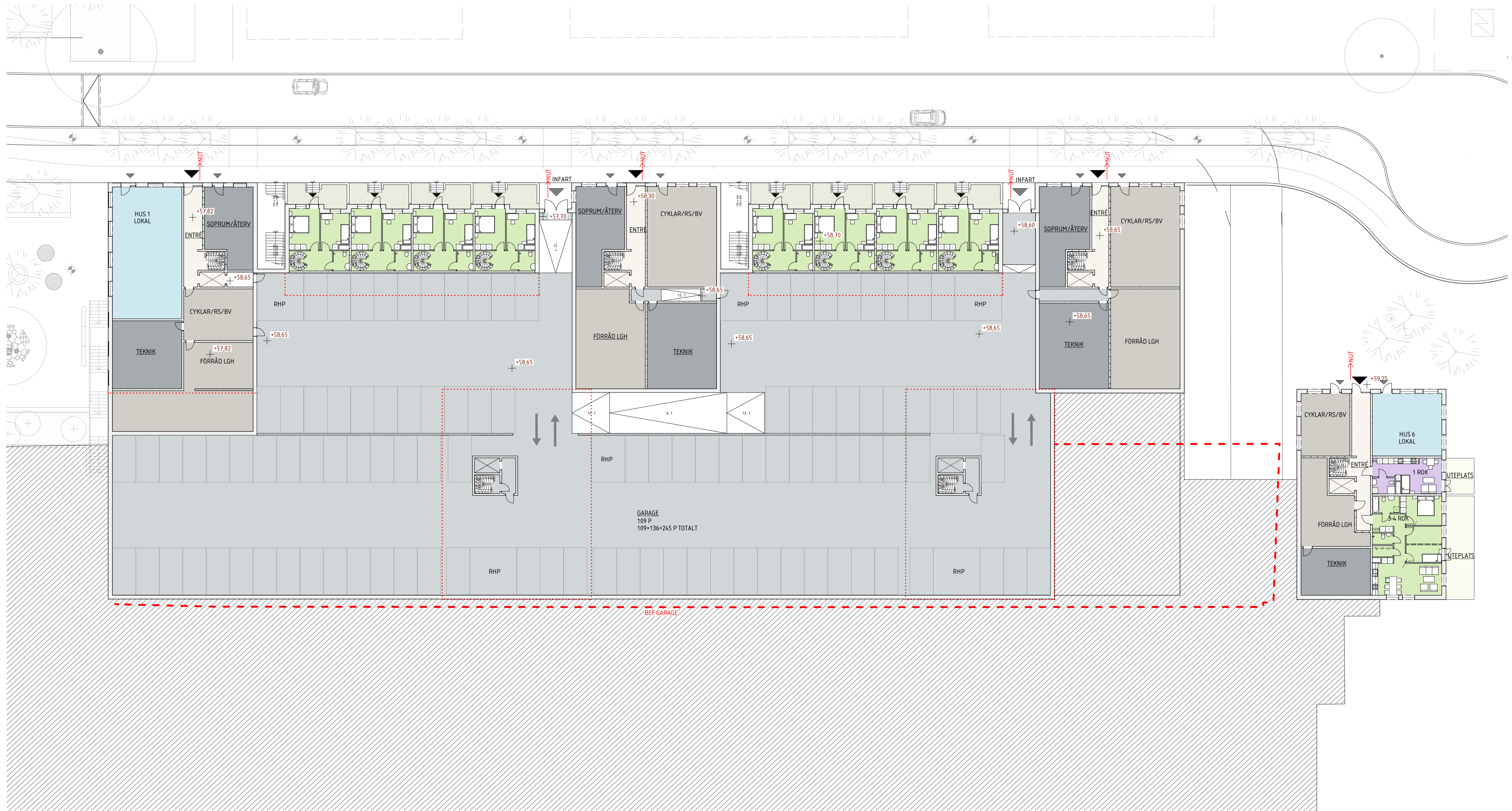
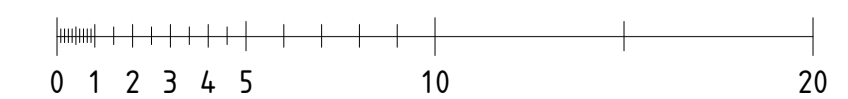
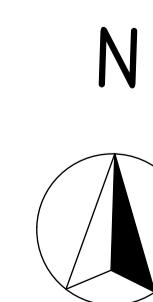


PLAN 09, GARAGEPLAN  
1:200



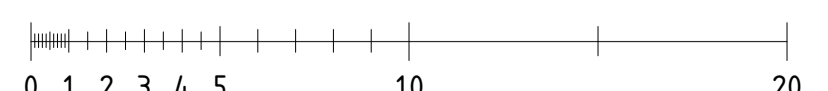
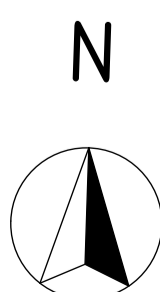


PLAN 10, GATUENTRÉ  
1:200





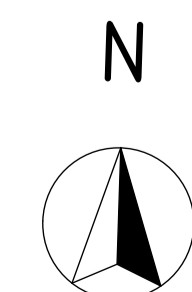
PLAN 11, GÅRDSENTRÉ  
1:200



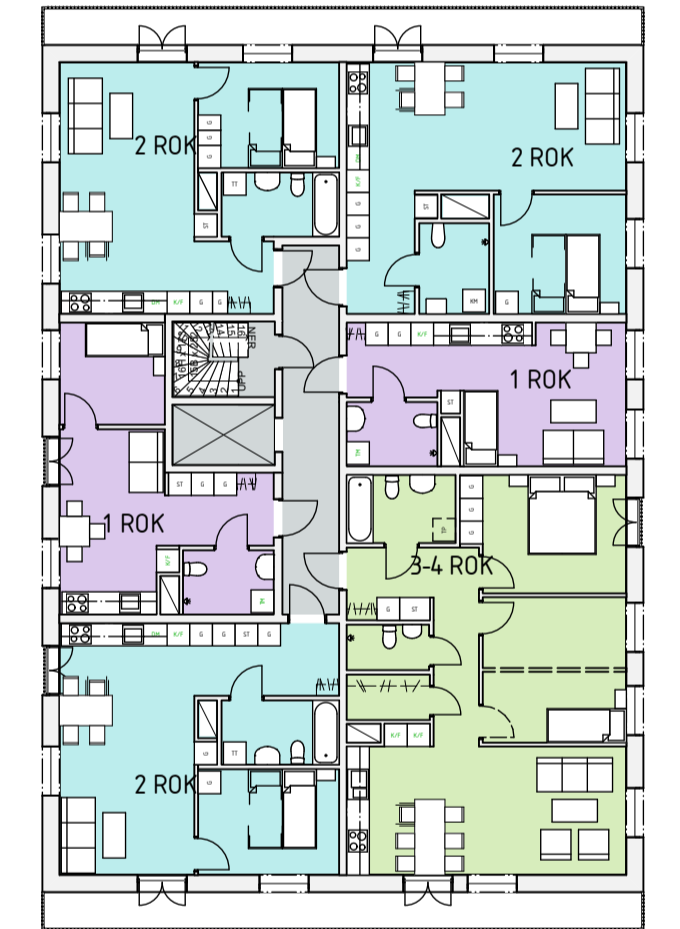
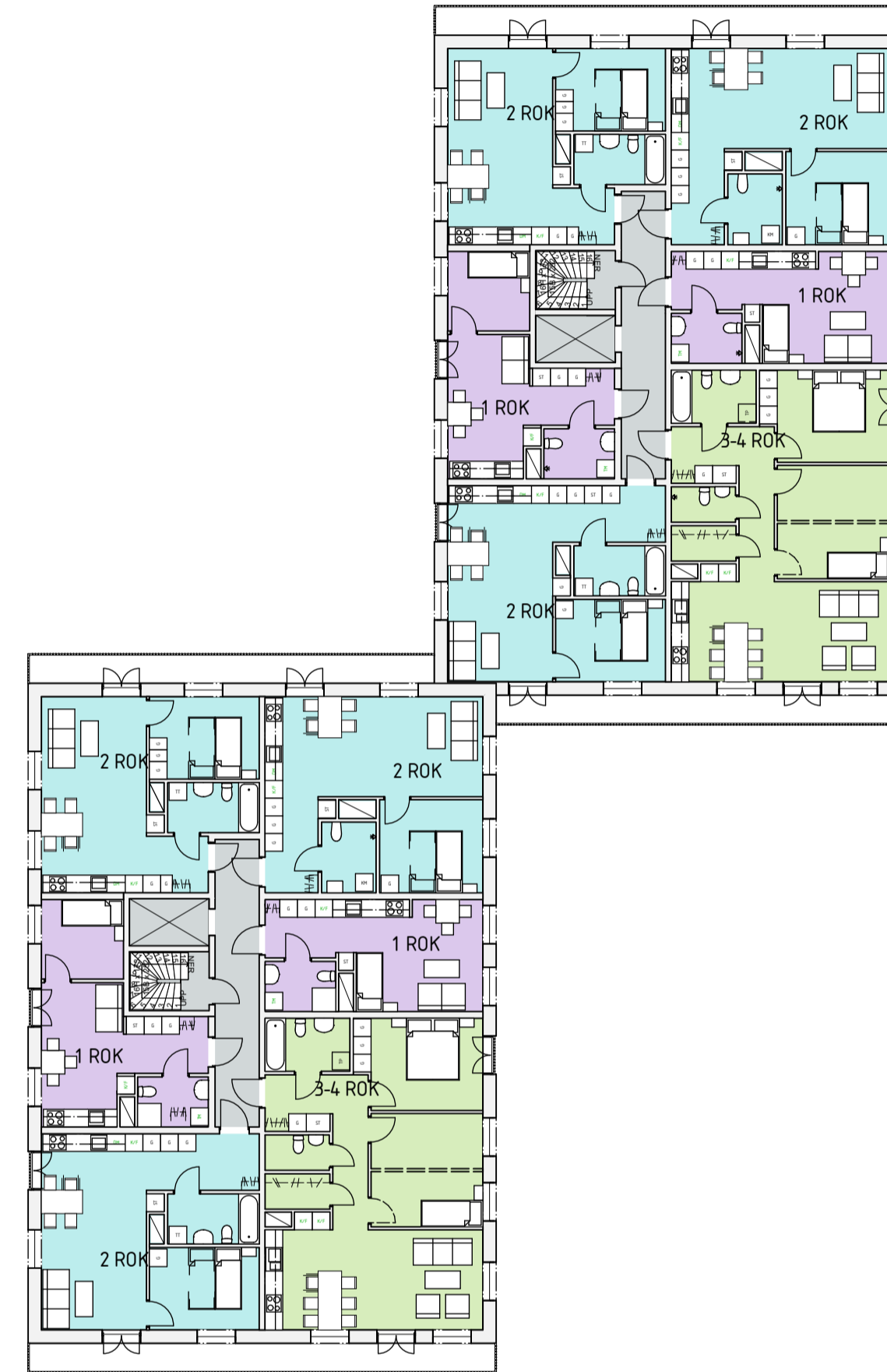
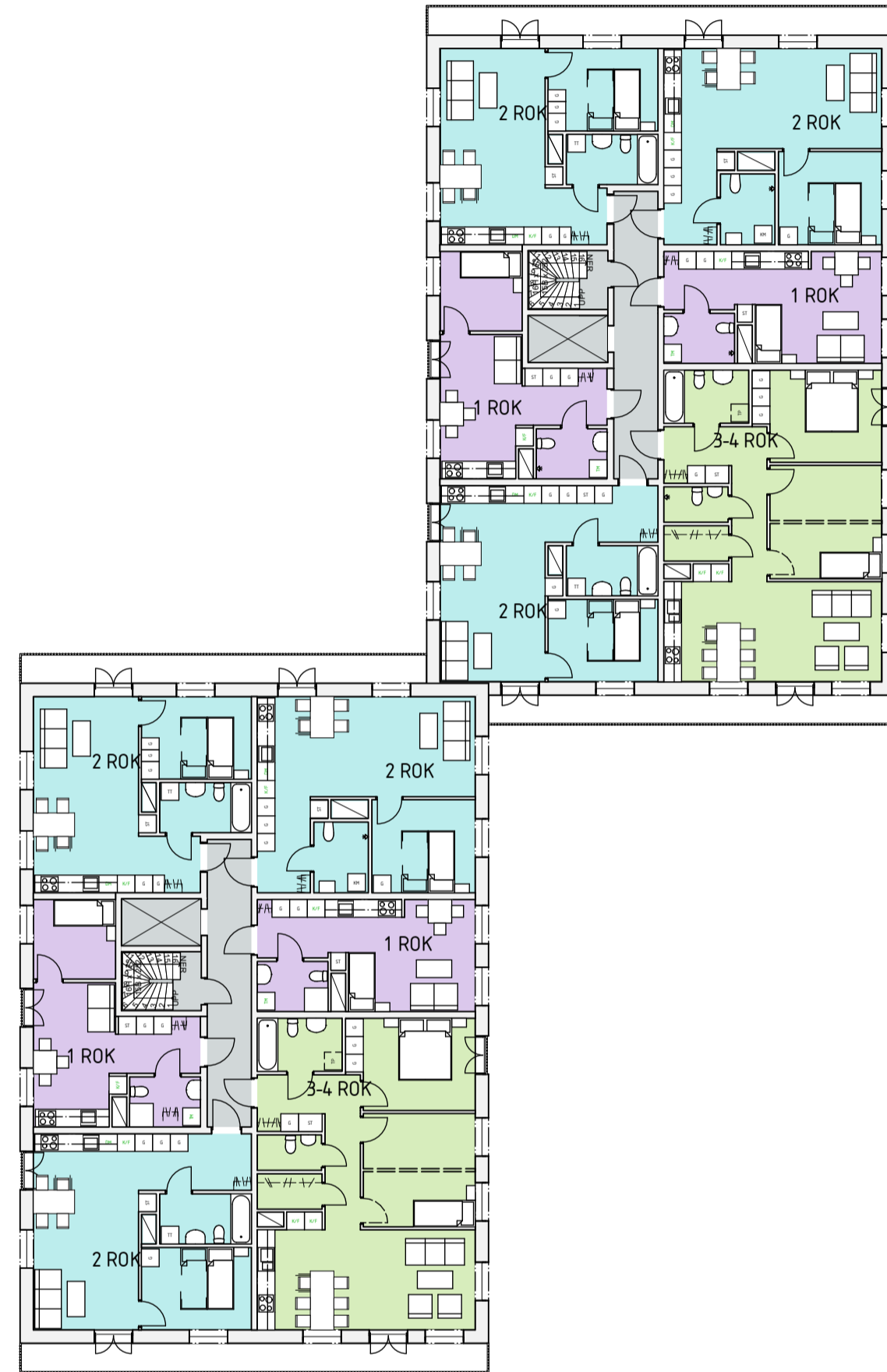
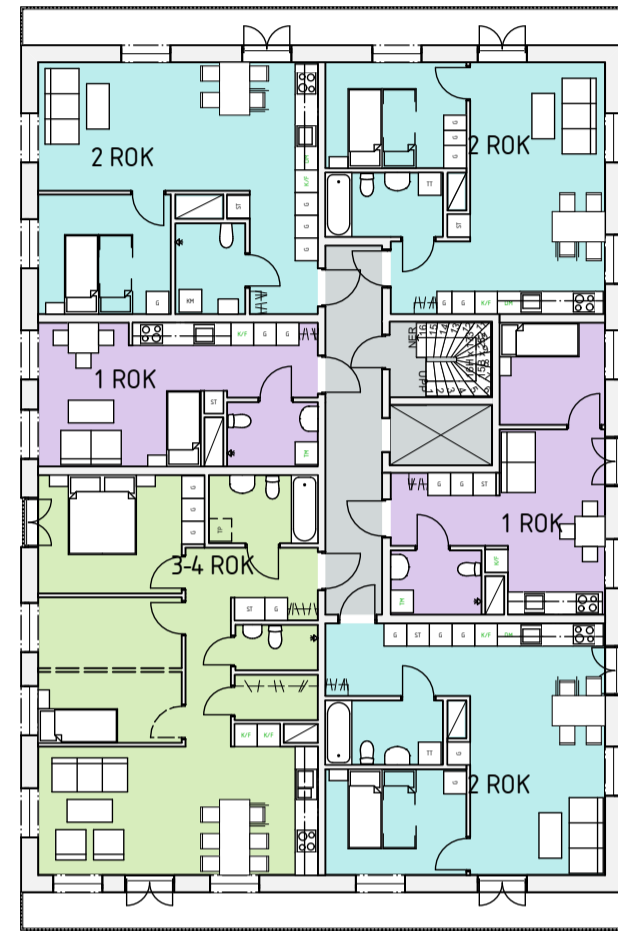
Inkom till Stockholms stadsbyggnadskontor - 2019-04-16, Dnr 2017-00513



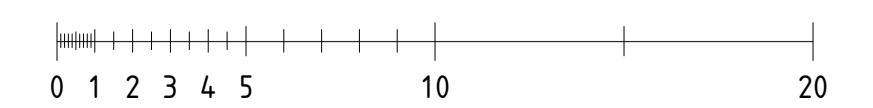
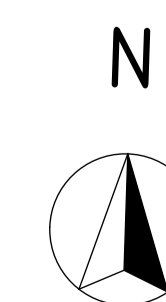
PLAN 12, GÅRDSENTRÉ KVARTERSGATA  
1:200

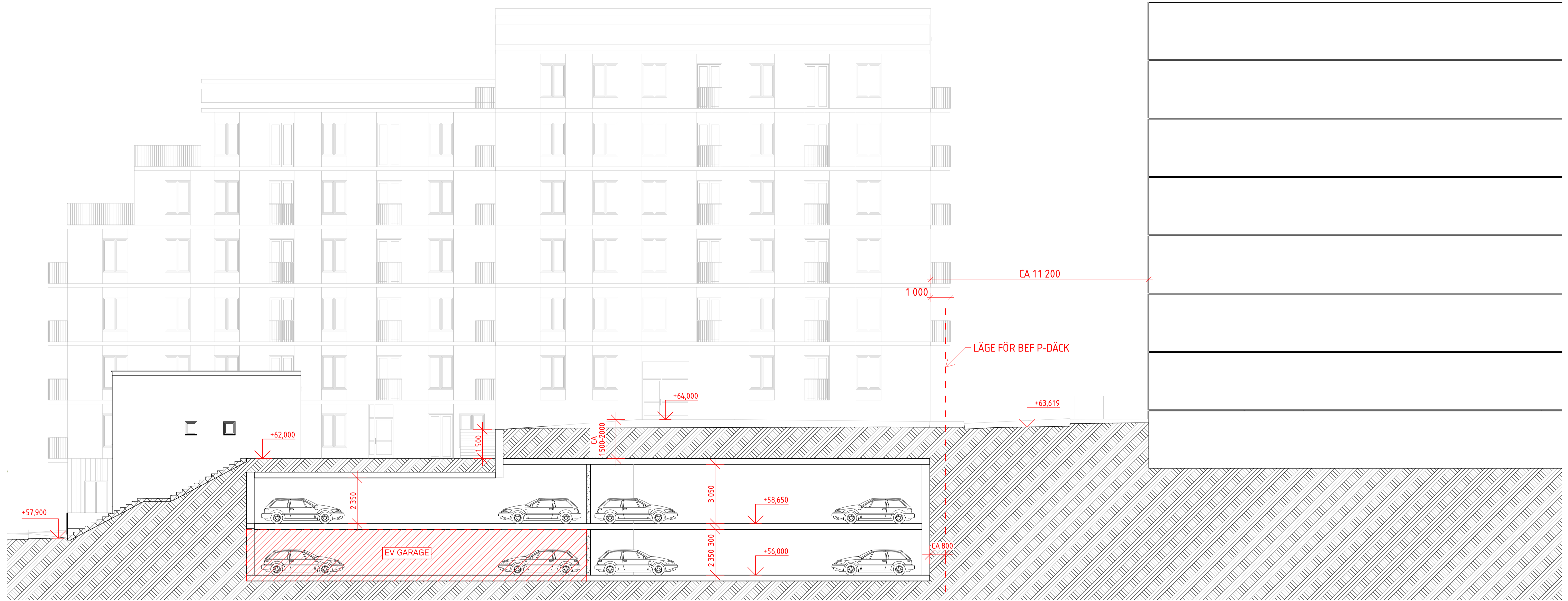


Inkom till Stockholms stadsbyggnadskontor - 2019-04-16, Dir 2017-00513

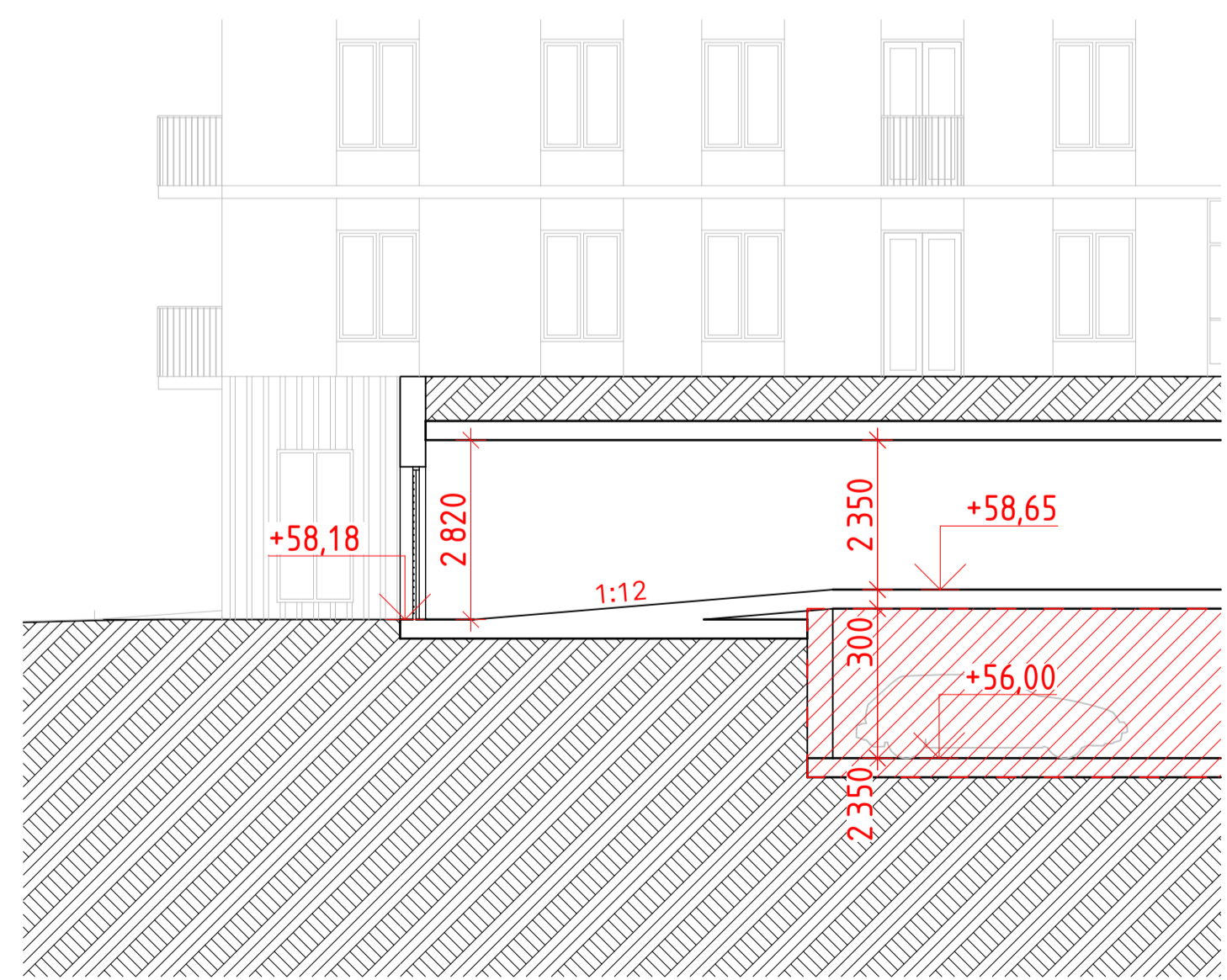


PLAN 13 - NORMALPLAN  
1:200

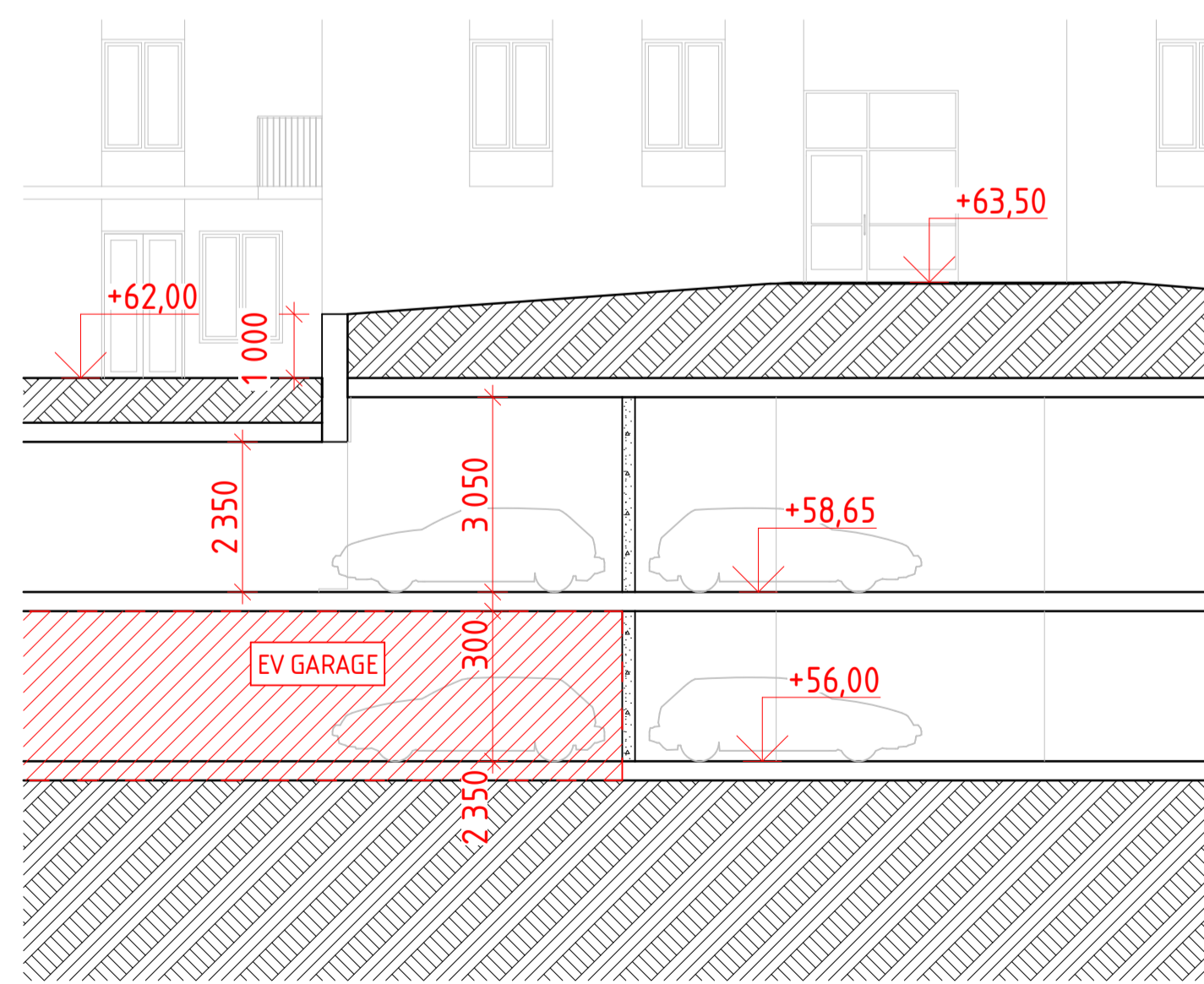




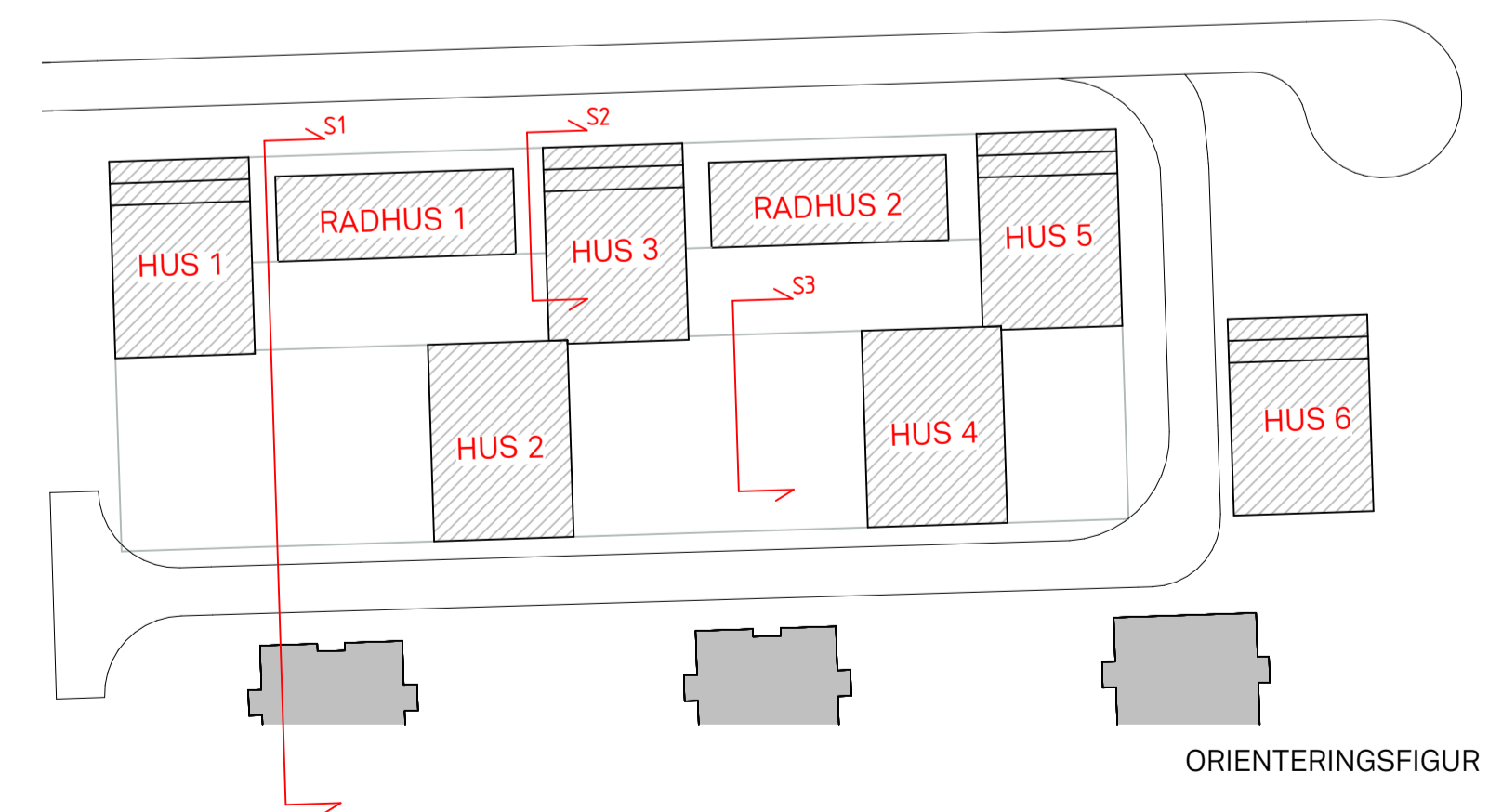
SEKTION S1, 1:100



SEKTION S2, 1:100

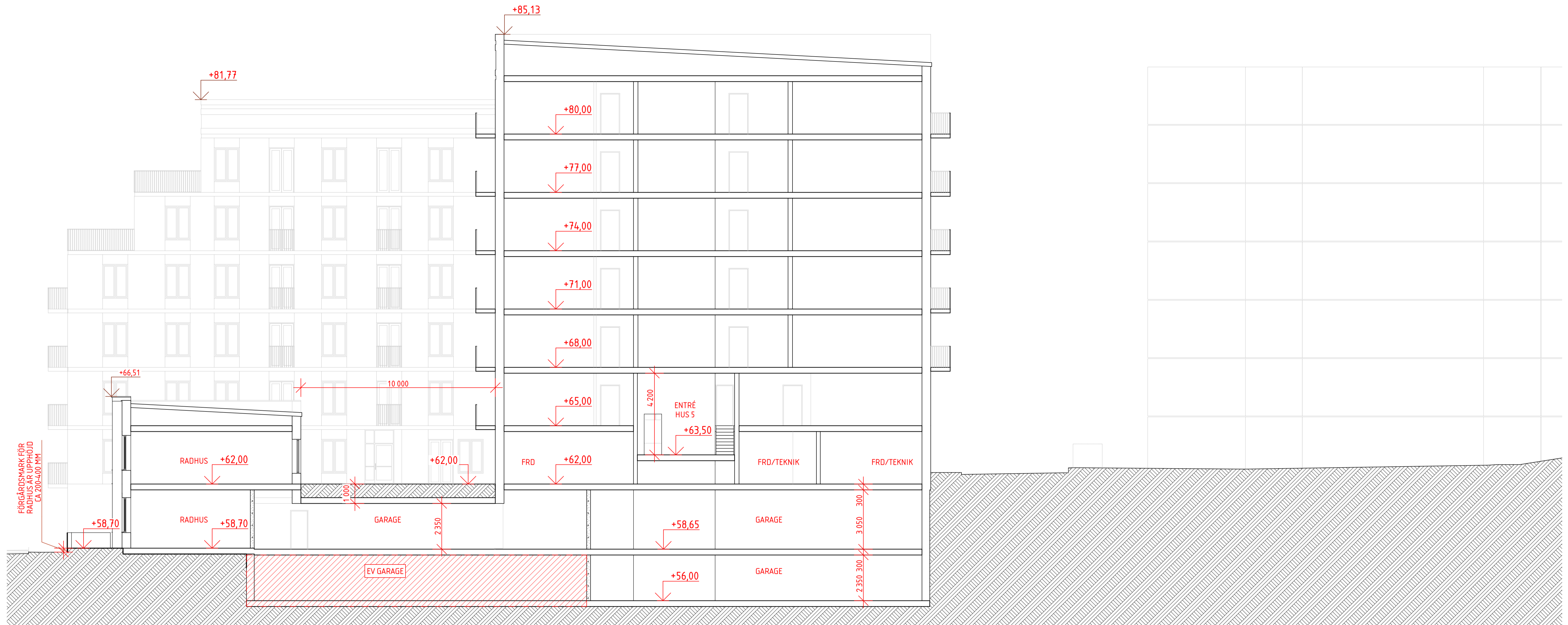


SEKTION S3, 1:100

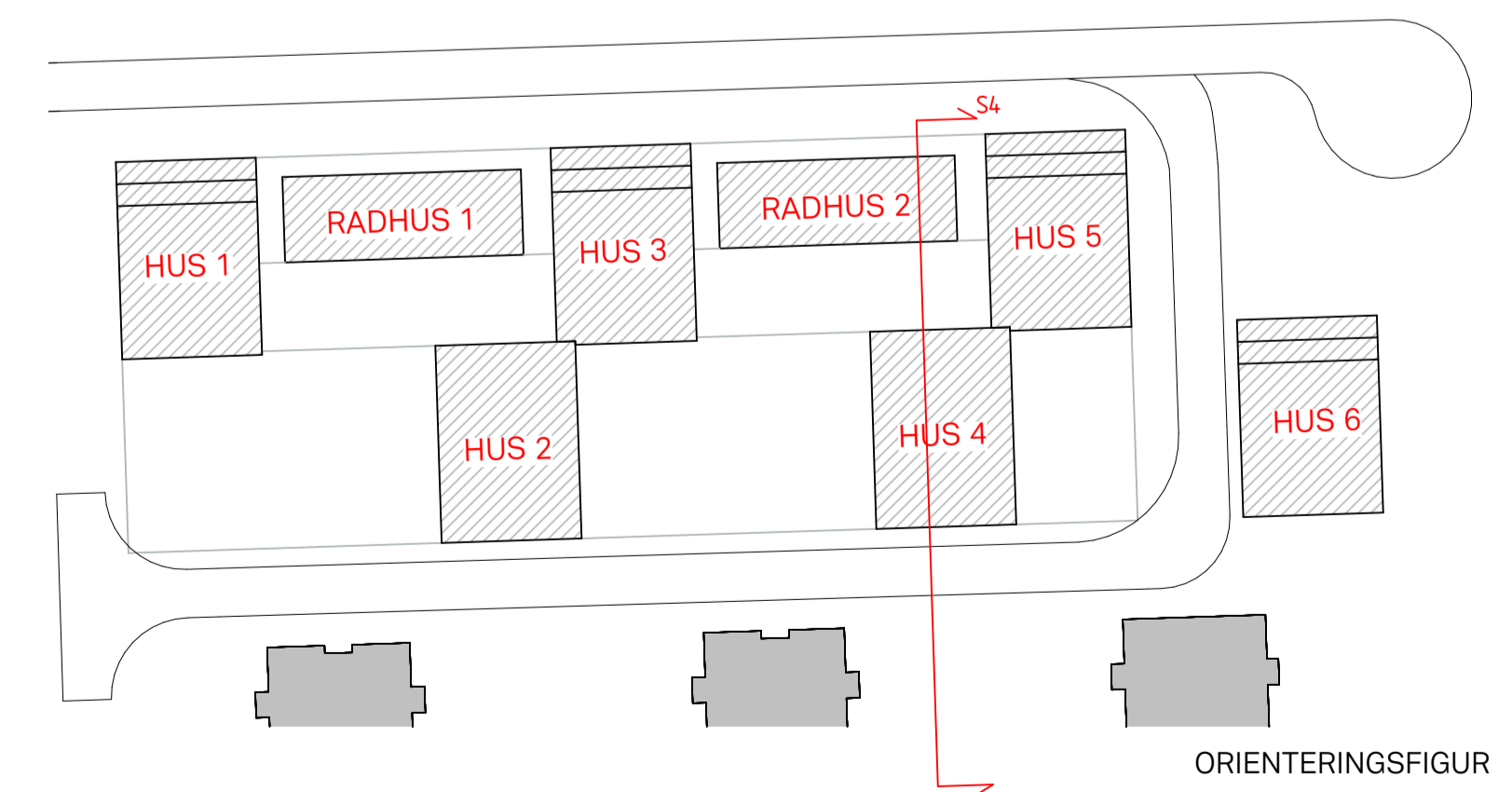


ORIENTERINGSFIGUR





SEKTION S4, 1:100

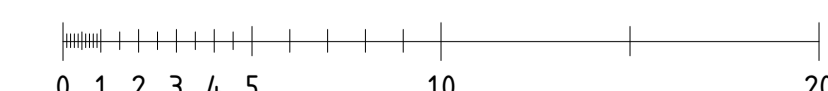
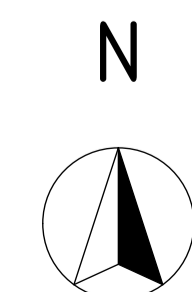


ORIENTERINGSFIGUR

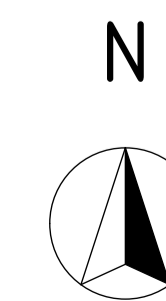
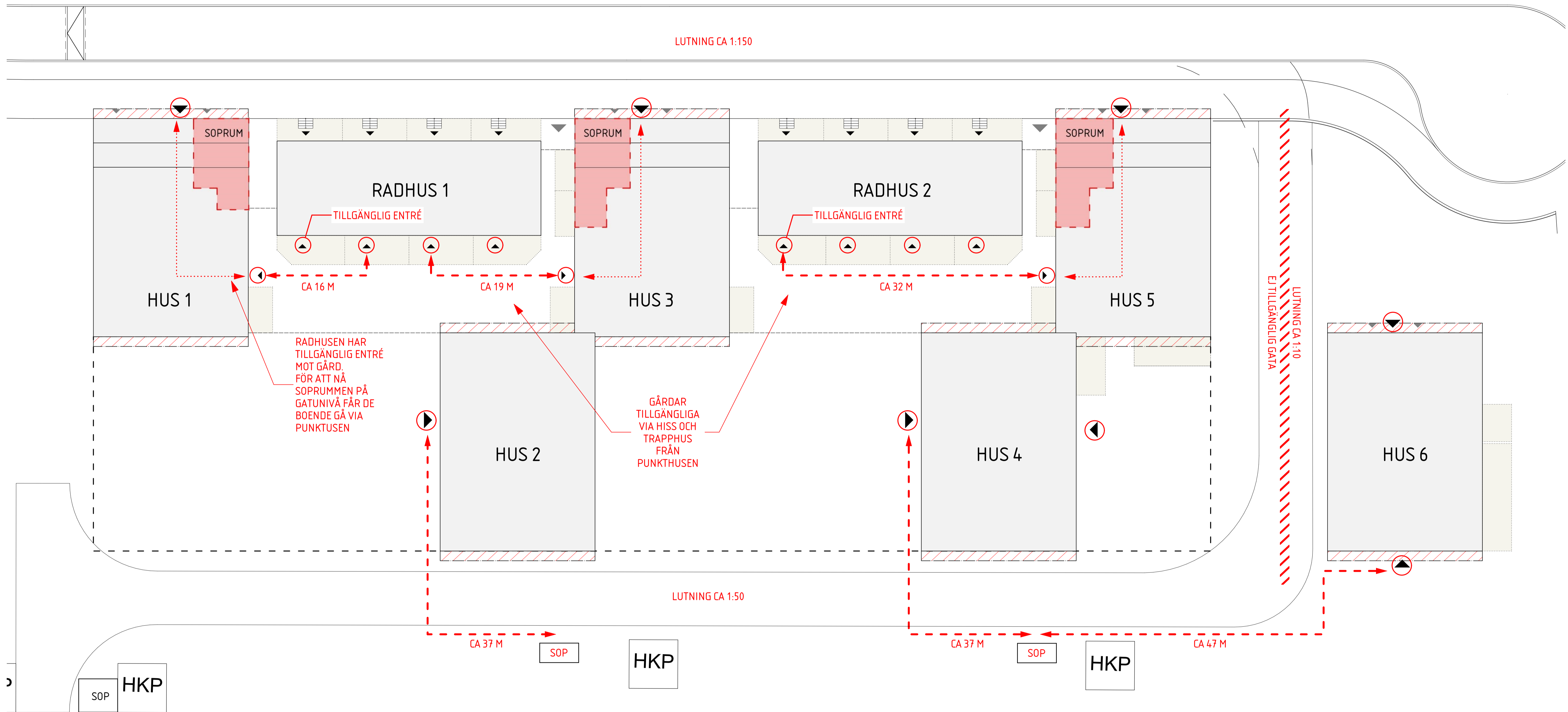




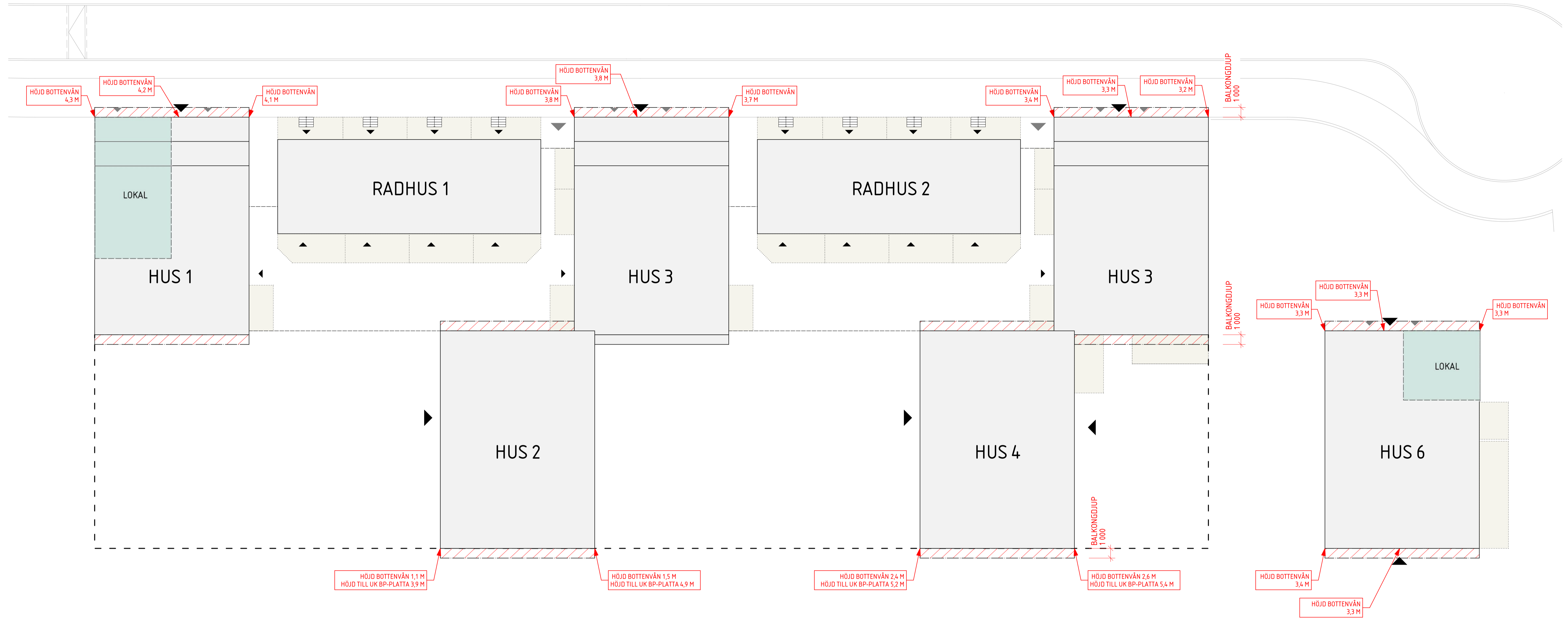
# BÄVERHOLMEN







# BÄVERHOLMEN



## A\_BTA BÄVERHOLMEN

### BTA LJUS

PLAN 10	1 194
PLAN 11	2 136
PLAN 12	2 135
PLAN 13	2 135
PLAN 14	2 135
PLAN 15	1 917
PLAN 16	1 699
PLAN 17	712
<b>TOTALT</b>	<b>14 064 m<sup>2</sup></b>

### BTA MÖRK

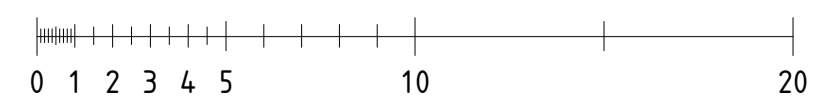
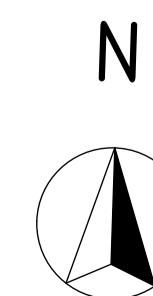
PLAN 09	3 567
PLAN 10	3 732
PLAN 11	477
<b>TOTALT</b>	<b>7 777 m<sup>2</sup></b>
<b>TOTALT</b>	<b>21 841 m<sup>2</sup></b>

## ANTAL LHG/HUS

	HUS 1	HUS 2	HUS 3	HUS 4	HUS 5	HUS 6	RADHUS 1	RADHUS 2
PLAN 10	9	11	9	11	9	10		
PLAN 11	15	17	15	19	14	14		
PLAN 12		1		1				
PLAN 13	5	6	5	6	6	7	4	4
PLAN 14	1		1		1	1		
<b>TOTALT</b>	<b>30</b>	<b>35</b>	<b>30</b>	<b>37</b>	<b>30</b>	<b>32</b>	<b>4</b>	<b>4</b>

## TOTALT ANTAL LGH FÖR BÄVERHOLMEN

202



# ENERGIANVÄNDNING BÄVERHOLMEN

Bäverholmen består av 6 st punkthus i 6-7 vån samt 2 st radhus i 2 vån. Samtliga hus utom ett av punkthusen angränsar mot ett ouppvärt garage.

## UTFORMNING

**Punkthusen** i Bäverholmen är 5-7 våningar och har en enkel plangeometri samt byggs ovanpå ett garage (med undantag för Hus 6). Den enkla geometrin i kombination med antalet våningar ger husen en bra formfaktor (1,03-1,18). Husen är placerade så att de endast vänder sig mot söder med sin ena kortsida. Husen har en långsgående balkong placerad på dessa fasader vilket bör ge en god solavskärmning. Vid behov kan fönster kompletteras med persienner.

**Radhusen** har en sämre formfaktor (2,6) främst pga sin låga höjd. Utöver det bidrar radhusens gestaltning som bygger på livförskjutningar i fasad, med en ökad omslutningsarea. För att få en god energiprestanda för radhusen krävs troligtvis mer väggisolering och bättre presterande fönster. En liten andel fasad inklusive fönster vänder sig mot söder. För solavskärmning räcker mellanliggande/utanpåliggande persienner i fönster.

## SOLCELLER

Punkthusens orientering gör, i kombination med att de har platta tak, att de enkelt kan förses med solceller/solfångare.

