

utveckling av området på kulturmiljöns villkor samt principer för ändring inom planområdet². Därför stäms planförslaget i denna konsekvensbeskrivning av mot riktlinjerna i kulturmiljöanalyserna. Kulturmiljöbeskrivningarna omfattar dock inte kvarteret Krokholmen i stadsdelen Skärholmen, varför undertecknads bedömning om den fastigheten inte är kopplad till AIX utredningar.

Om författaren och hennes uppdrag i planarbetet

Vicki Wenander är bebyggelseantikvarie och certifierad sakkunnig kontrollant av kulturvården - K enligt Boverkets föreskrift BSF 2011:15 KUL2, certifikat nr. SC0606-16. Vicki är medlem i SPBA, Sveriges Praktiserande Byggnadsantikvarier och arbetar i enlighet med föreningens etiska riktlinjer.

Underlag för konsekvensbeskrivningen

Som underlag för konsekvensbeskrivningen ligger samrådshandlingen med förslag till plankarta och planbeskrivning samt underliggande handlingar, upprättade under första kvartalet 2019.



Illustration över den kompletterande bebyggelsen, bestående av vita volymer, enligt planförslaget.

² Det sistnämnda är exklusive kvarteren Hasselholmen och Krokholmen, som vid tiden för upprättandet av kulturmiljöanalysen låg utanför planområdet.





Illustration över den föreslagna förskolan, bestående av grå volymer inringade med rött, enligt planförslaget.

Förutsättningar för konsekvensbeskrivningen

Under utarbetandet av planförslaget har undertecknad medverkat som extern rådgivare avseende kulturmiljöfrågor, till stadsbyggnadskontoret, exploateringskontoret och fastighetsägarnas arkitektstöd Urban Minds. Rådgivningen har bestått av ett par avstämningsmöten av workshop-karaktär under 2018 och 2019. Vid mötena har arbetsmaterial och alternativa förslag stämts av mot bebyggelseområdets kulturvärden och kulturhistoriska karaktär, för att därefter bearbetas vidare. I detta arbete har AIX kulturmiljöanalyser legat till grund för råd och ställningstaganden.

Undertecknad har under denna period även genomfört platsbesök i planområdet vid flera tillfällen, senast i samband med upprättandet av denna konsekvensbeskrivning.

Planområdets kulturhistoriska karaktär och kulturvärden

2006 beskrev Stockholms stadsmuseum bebyggelsen i Värberg som:

Värberg följer, vad det gäller trafikapparat och grundstruktur, i stort sett mönstret för hur efterkrigstidens förortssamhällen planerats. Terrängen och möjligen även den stora andelen privata byggherrar har dock gett stadsdelen en speciell karaktär. Bostadsområdena är många och små, med sinsemellan väldigt olika gestaltning. Arkitekturen i Värberg är väsentligt djärvare och bitvis mycket mer internationellt orienterad än den i Bredäng, Sättra och Skärholmen. Bebyggelsens placering, som framförallt har sin orsak i tekniska och ekonomiska överväganden, förstärker snarare än jämnar ut nivå-



Antikvarisk konsekvensbeskrivning avseende detaljplaneförslag för kompletteringsbebyggelse utmed Stångholmsbacken och Falkholmsgränd
Värberg och Skärholmen, Stockholm

April 2019

Sida 3 av 16

skillnaderna i terrängen. Villaområdet i stadsdelen skiljer sig från villaområdena i grannförorterna genom sin placering vid Mälaren, sin storlek och sin tillkomst. Stadsdelen är som helhet mycket lite förändrad. Det har varken rivits, byggts om eller byggts nytt i någon större utsträckning.³



Vy mot bebyggelsen i kvarteret Lillholmen, med ett par av de tallar som finns inom planområdet. Längre bort, till höger i bild, ses ett av husen på fastigheten Stångholmen 2.

³ Citatet är hämtad ur AIX kulturmiljöanalys för "Del av Vårberg och Norra centrum", daterad 2018-01-26.



AIX utvecklar, förtydligar och fördjupar Stadsmuseets karaktärsbeskrivning i sina båda kulturmiljöanalyser. Här understrykes bland annat hur viktig 1960-talets hantering av naturmiljön och bebyggelseområdets anpassning till terrängen är samt att områdets höga bevarandegrad gör att det besitter en hög autenticitet som förstärker övrigt kulturvärden. Dessutom betonar man den höga kvaliteten på husens byggnadsmaterial och gestaltning samt understryker att variationen av byggaktörer och arkitekter när området uppfördes, gör att området besitter en viss unicitet i förhållande till liknade stadsbyggnadsprojekt från samma tid. (För mer information hänvisas till den övergripande kulturmiljöanalysen för området som helhet.)

I den av de båda kulturmiljöanalyser som särskilt fokuserar på Stångholmsbacken görs följande kulturhistoriska värdebeskrivning:

Bebyggelsen inom utredningsområdet står som goda exempel på hur fördelningen av mindre byggrätter till privata byggmästare kunde resultera i tydliga bebyggelse-enklaver med varierande arkitektoniska uttryck. De har en medveten och stundtals särpräglad arkitektonisk utformning där påkostade material och metoder används för att lyfta fram enskilda byggnadsdelar.

Granittrappor i anslutning till gångvägar, formgjutna betongelement, fasadtegel och ekpartier vid entréerna är exempel på gedigna materialval inom området.

Byggnaderna är mycket väl anpassade till områdets starkt kuiperade landskap. Naturmarken har på ett karaktäristiskt sätt sparats och förädlats på höjdparter och otillgängliga platser. Synliga berghällar och fullvuxna träd har ett pedagogiskt och ett starkt miljöskapande värde, och därför ett högt bevarandevärde.

Stångholmen 1

Den f.d. panncentralen bedöms ha ett visst kulturhistoriskt värde som representant för funktionsbebyggelse inom stadsdelen. Den trekantiga skorstenen är kultur-historiskt intressant då den utgör en vertikal accent i stadsbilden.

Stångholmen 2 och Bockholmen 1

Att på detta sätt placera lamellhus parallellt på rad, och med långsmala gårdar mellan husen, är ovanlig för denna tid. Bostadshusen har en i huvudsak traditionell utformning men särskiljer sig i detaljer, framför allt gällande takfotsomfattningen. De är utformade med god omsorg om material och gestaltning och de är därtill mycket välbevarade. De underbyggda gårdarna och parkeringsgaragen bedöms ingå som komponenter i kvarterens kulturvärden eftersom de utgör delar av en väl gestaltad och planerad helhet.

Den fria visuella kontakten över gårdsplanerna och upp mot sluttningen på andra sidan Furuholmsstigen har ett starkt miljöskapande värde.

Lillholmen och Bäverholmen



Punkthusen är väl bevarade och har utformats med stor arkitektonisk omsorg och goda material. Volymerna står placerade på en höjdrygg i landskapet vilket ger dem en exponerad plats i stadsbilden. Kvarterens planstruktur är enhetlig och luftig och medger goda siktlinjer mot höjden och de där medvetet sparade tallarna.

Siluetten med enhetlig planstruktur bildar en tydligt avläsbar och i stadsdelen en dominerande enklav, som förstärker intrycket av höjdryggens resning och närheten till centrum. Siluetten har ett miljöskapande värde.

Principen att koppla samman två punkthus är för tiden ovanlig och förekommer bara på ett fåtal andra platser utanför Vårberg. Denna planstruktur är därmed särskilt kulturhistoriskt intressant. Genom att koppla ihop husen har man skapat skyddade, intima gårdsrum, ofta med storslagen utsikt över södra Vårberg. Husen har ett i förhållande till sina volymer hänsynsfullt möte med hållmarken.

De båda parkeringsdäcken söder om Stångholmsbacken bedöms besitta ett visst kulturhistoriskt värde som representanter för bilens betydelse under dåtidens stadsplanering. Som enskilda objekt ter de sig inte gestaltade på ett sådant sätt att de är att betrakta som speciella i jämförelse med liknande anläggningar i Vårberg och staden.

Stångholmsparken

Den lilla kvartersparken är en av få plana parkytor i Vårberg. Den inrymde ursprungligen en cykelbana och en bollplan. Parken bedöms ha ett visst kulturhistoriskt värde då den ligger kvar i sitt ursprungliga läge men har förvanskats och förenklats till sitt uttryck.

Anläggningen är av enkel karaktär och har inte getts en sådan utformning att den kan sägas ha parkhistoriska eller upplevelsemässiga värden.⁴

När det gäller kvarteret Hasselholmen beskriver AIX dess kulturvärden i den övergripande kulturmiljöanalysen. Man skriver bland annat:

Kvarteret Hasselholmen är bebyggt med fyra stycken sexvånings skivhus med suterrängvåning. Området avgränsas i öster, söder och väster av matargator. Gränsen mot norr utgörs av en gångväg i öst-västlig riktning. Utanför området i nordväst och norr finns ett naturparti i kuperad terräng, därefter tar Vårbergs yttre zon av radhus och villor vid.

De fyra byggnaderna har placerats parallellt i nord-sydlig riktning på en plan yta täckt av gräs.

...

⁴ Kulturmiljöanalys - Stångholmsbackarna Vårberg, s. 3.



Området karaktäriseras av det mörka fasadteget och ett kraftfullt formspråk, byggnadsvolymernas vertikala strävan i kontrast till de plana gräsytona och ett välbevarat yttre.⁵

Kvarteret Krokholmen och bebyggelsen där, en förskola, beskrivs inte i AIX kulturmiljöanalyser, men enligt stadsplan Pl. 6472 planlades platsen som parkmark 1965 och först 1977 beslutades enligt Pl. 7813 om att tillåta bebyggelse på platsen. Den förskole-/dagsbyggnad som ligger på platsen uppfördes något eller några år efter att stadsplanen antagits och trätt i kraft. Byggnaden är gulklassad enligt Stadsmuseets kulturhistoriska klassificeringssystem.

Planändringarnas omfattning och karaktär

Kort sammanfattat innebär förslaget till ny detaljplan att den del av 1960-talets stadsplan som reglerar biltrafik, trafikseparering och biluppställning utmed säckgatan Stångholmsbacken och delar av matargatan Vårbergsvägen samt dessa båda gators möte med matargatan Vårholmsbackarna omprogrammeras till (för vår egen samtid) moderna bostadskvarter. Förslaget är ett resultat av hur vi idag föredrar och förespråkar så kallade blandade städer, framför funktionsseparering och hur vi uppgraderar gång- och cykeltrafik, framför biltrafik. Planförändringen innebär också att det sekundärt tillkomna förskolekvarteret Krokholmen utmed Falkholmsgränd förses med en ny och omgestaltad förskolemiljö.

Rent stadsbyggnadsmässigt innebär planförslaget att ett samtida ”bebyggelsestråk” förläggs som en östvästligt orienterad remsa genom den idag välbevarade och sammanhållna rekordårsbebyggelse som präglar hela Vårberg. Den nya förskolan kommer, enligt samma princip, att innebära att en samtida ”bebyggelsepunkt” ställs ner i 1960-talsmiljön (och att den samtidigt ersätter en annan, sekundärt tillkommen ”bebyggelsepunkt”).

Planförslaget innebär att:

- Den före detta panncentralen, med sin karaktäristiska och för orienteringen i området betydelsefulla skorstenen i kvarteret Stångholmen rivs.
- Den breda säckgatan Stångholmsbacken, med tillhörande parkeringsgarage och biluppställning, omgestaltas till bostadsgata och att bostadshus med verksamheter i bottenplanet istället uppförs på de frigjorda ytorna.
- De befintliga trädraderna utmed Stångholmsbacken och Vårbergsvägen försvinner.
- Den för 1960-talet så karaktäristiska garagelängan i kvarteret Hasselholmen rivs och att ytan tas i anspråk för bostadshus.

⁵ Kulturmiljöanalys - Del av Vårberg och centrum, s. 18.



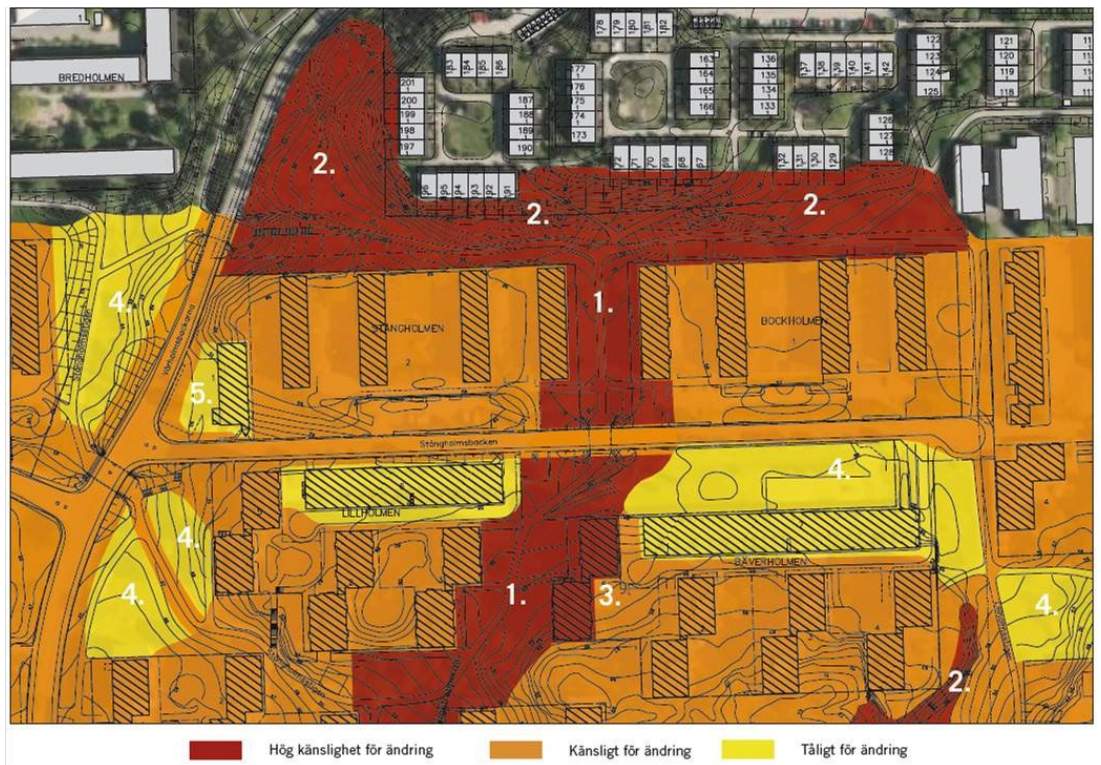
- Nya bostadshus uppförs på ömse sidor om Vårholmsbackarna och den idag relativt anonyma korsningen, med avfarter till Vårbergsvägen och Stångholmsbacken accentueras med hjälp av relativt hög bebyggelse.
- Stångholmsparken, som ursprungligen var avsedd för idrott och fysisk aktivitet, försvinner.
- Grönytan söder om korsningen Vårholmsbackarna-Stångholmsbacken uppgraderas till en mer formell park, med arbetsnamnet Lillholmsparken. (Enligt stadsplan 6456 var det redan från början tänkt att här skulle anläggas en mindre bollplan.) I samband med omgestaltningen tas gångtunneln (en del av trafiksepareringsapparaten) under Vårholmsbackarna bort.
- Flera av de lek-och aktivitetsytor för barn, som ursprungligen iordningställdes på bostadsgårdarna går förlorade.
- Stångholmsstigens övre del och den södra delen av parkytan mellan kvarteren Stångholmen och Bockholmen omgestaltas och uppgraderas till en platsbildning med arbetsnamnet Stångholmsplatsen. I samband med omgestaltningen tas gångtunneln (en del av trafiksepareringsapparaten) under Stångholmsbacken bort.
- Den befintliga förskolan i kvarteret Krokholmen rivs och ersätts av en ny förskola som placeras något längre österut inom befintlig markyta mellan bergsformationen i norr och Falkholmsgränd. På platsen för dagens förskolebyggnad anläggs lektytor, kopplade till förskoleverksamheten.

Inverkan på Vårbergs och planområdets kulturvärden

En inledande kommentar när det gäller inverkan på kulturmiljön är att planområdet är starkt begränsat till de ytor som berörs av faktiska ändringar, varför gränsdragningen inte överensstämmer med gränserna för de bebyggelseenklaver och parkytor som planerades och uppfördes på 1960-talet. Förslaget till planändring kommer dock att få inverkan även på kulturmiljön i den närmaste omgivningen, och i förlängningen även i viss mån på kulturmiljön i hela det bebyggelseområde som uppfördes i och omkring Skärholmen under rekordåren. Det sistnämnda beror på att det just nu pågår fler planarbeten i detta område och tillsammans skapar de en kumulativ effekt

På följande sidor görs en avstämning av planförslaget mot de principer för ändringar inom utredningsområdet, som AIX tagit fram och presenterat i sin fördjupade kulturmiljöanalys för Stångholmsbacken. Punkterna är avsedda ”att säkerställa ett bevarande av befintliga kulturvärden, utan att dessa värden påverkas negativt”. Eftersom principerna även är applicerbara på Hasselholmen och Krokholmen, görs bedömningar och ställningstaganden för dess båda kvarter.





AIX illustration av känslighet respektive tålighet för ändring. Bilden är hämtad ur den kulturmiljöanalys för Stångholmsbackarna som upprättats av AIX 2018-01-26.

AIX principer för planstruktur

”Siluetten på Lillholmen och Bäverholmen och dess samspel med hållmarken på platån och med den gröna vegetationsfronten framför ska respekteras.”

Analys och bedömning: Frågan är tillgodosedd, tack vare byggnadshöjden och den mot norr nedtrappande siluetten på den kompletterande bebyggelsen i de båda kvarteren.

”Tillkommande bebyggelse ska placeras med särskild hänsyn till områdets karaktär.”

Bedömning och ställningstagande: Under förutsättning att ett uttraderande av de karaktärsdrag och stadsbildselement som följer med 1960-talets trafikseparering är acceptabel, är frågan i huvudsak tillgodosedd. Ett avsteg från anpassningen till områdets kulturhistoriska karaktär är dock att den nya bebyggelsen i flera fall är placerad strax intill gatumarken, istället för indragen i kvarteren. Den nya bebyggelsen i kvarteren Stångholmen och Hasselholmen bryter dessutom mot principen om att ingen byggnad ska skymma solljuset för bakomvarande byggnader och utemiljöer. Skivhusen i kvarteret Hasselholmen saknar dock fönster i gavlarna, varför denna lösning hade kunnat förekomma redan på 1960-talet.

”Tillkommande volymer bör utgå ifrån befintliga byggnadstypologier.”



Antikvarisk konsekvensbeskrivning avseende detaljplaneförslag för kompletteringsbebyggelse utmed Stångholmsbacken och Falkholmsgränd Vårberg och Skärholmen, Stockholm

April 2019

Sida 9 av 16

Analys och bedömning: Bebyggelsevolymerna är anpassade till befintliga bebyggelsestypologier. Ett nytt tillägg är dock nedtrappningarna mot Stångholmsbacken i kvarteren Lillholmen och Bäverholmen. Undertecknad anser att nertrappningen är värdefull för terränganpassningen. Den nya förskolan i Krokholmen kommer att vara en ny byggnadstypologi, men eftersom den befinner sig i en egen kontext, med en bergsformation i bakgrunden, kommer detta tillägg inte att störa den omgivande kulturmiljön (under förutsättning att den exteriöra gestaltningen anpassas den omgivande kulturmiljön i bygglovsprocessen).

”Byggnader bör inte placeras dikt mot gata.”

Analys och bedömning: Planförslaget föreskriver att de nya byggnaderna i kvarteret Hasselholmen och de lägre byggnaderna mellan punkthusen utmed Stångholmsbacken ska vara indragna 1,5 meter från gatorna, medan övriga byggnader är placerade i gatuliv. Det begränsade indraget, som dessutom endast omfattar delar av bebyggelsen, motsvarar inte intentionen med kulturmiljöanalysens princip. Undertecknads bedömning är dock att den föreskrivna placeringen är en förutsättning, om ny bebyggelse med den möjliggjorda exploateringsgraden ska kunna uppföras inom planområdet.

”Gångvägarnas mjuka dragning och inpassning i landskapet bör vara fortsatt läsbart som sammanbindande element.”

Analys och bedömning: Planförslaget, med tillhörande visualiseringar redovisar mjukt dragna gångvägar, inpassade i landskapet på samtliga platser utom för de gång- och cykelstråk som löper parallellt med gatorna. Principen borde dock stadfästas genom vegetationsbestämmelser för den allmänna marken/parkmarken.⁶

”Beakta tillräcklig breddmått och siktlinjer för att värna Stångholmsstigen och Furuholmsstigens kopplingar mellan enklaverna och vyer mot naturmark.”

Bedömning och ställningstagande: Principen bedöms vara tillgodosedd.

”Beakta särskilt karaktärsdraget hur enklaverna möter natur i ytterkanterna genom mjukt formade slänter och framförvarande träd.”

Analys och bedömning: Det är svårt att, i planhandlingarna bedöma om denna princip är tillgodosedd ut mot planområdets ytterkanter. In mot planområdets centrum, vägsträckningarna, är principen inte tillgodosedd eftersom man här snarare tillskapat karaktären av stadsgator. Ut mot planområdets ytterkanter och i tillämpliga fall borde principen stadfästas genom en skyddsbestämmelse för såväl tomtmark som den allmänna marken/parkmarken.⁷

⁶ [https://www.boverket.se/sv/PBL-](https://www.boverket.se/sv/PBL-kunskapsbanken/planering/detaljplan/planbestammelser/egenskapsbestammelser/mark/)

[kunskapsbanken/planering/detaljplan/planbestammelser/egenskapsbestammelser/mark/](https://www.boverket.se/sv/PBL-kunskapsbanken/planering/detaljplan/planbestammelser/egenskapsbestammelser/mark/)

⁷ Ibid.



AIX principer för bebyggelse

”Tillkommande byggnader bör på ett tydligt sätt anknyta till befintlig arkitektur gällande byggnadshöjd, volym, materialval och gestaltning.”

Analys och bedömning: Principen regleras delvis i plankartan genom begränsning av våningsantal och byggnadshöjder, krav på flacka tak, jordfärgade fasader och reglering av balkongers placering och utformning.

”Tillkommande bebyggelse ska följa de topografiska förutsättningarna. Exempelvis bör byggnader som placeras längs Stångholmsbacken tydligt underordna sig punkthusen.”

Analys och bedömning: Principen är i huvudsak tillgodosedd, dock utan marginal. Exploateringsgraden tangerar gränsen för vad som är möjligt utan att den tillkommande bebyggelsen överordnar sig befintlig bebyggelse. Det gäller framför allt i anslutning till Vårholmsbackarna, där den kompletterade bebyggelsen är medvetet högre och kraftfull för att markera gatukorsningen.

”Bebyggelsen inom Vårberg har en generellt hög materialkvalitet och är uppförd i tydligt urskiljbara enklaver med varierande arkitektoniska uttryck. Tillkommande byggnader bör ta hänsyn till detta karaktärsdrag.”

Analys och bedömning: Bedömning och ställningstagande: Illustrationerna i planbeskrivningen lever upp till principen, men det regleras inte i plankartan. För att säkerställa principen bör frågan om en lämplig planbestämmelse på plankartan utredas.

”Tillkommande byggnadsvolymer bör vara enhetligt utformade, med en sammanhållen takfotslinje.”

Analys och bedömning: Principen är tillgodosedd i delar av planområdet, men i Lillholmen och Bäverholmen har den tillkommande bebyggelsen medvetet givits en annan gestaltning. Syftet har varit att tillgodose principen om terränganpassning och bibehållna siktlinjer. Undertecknad bedömer att avsteget är relevant, i det fall som bebyggelseområdet ska förses med ytterligare bebyggelse.

AIX principer för landskap och vegetation

”Befintliga landskapskaraktärer inom bebyggelseområden som markerats som ”känsliga” eller ”hög känslighet” ska så långt det är möjligt bevaras. [...] Mot naturmark och gångstråk ska terrängen modularas mjukt och gårdar underordna sig rådande parkstruktur.”

Analys och bedömning: Förslaget på tillkommande bebyggelse är relativt väl anpassat till den känslighets- och tålighetsanalys som AIX redovisar i sin fördjupade kulturmiljöanalys för Stångholmsbackarna (s. 4). Endast inom fastigheten Stångholmen 2 föreslås ny bebyggelse i ett område som bedömts som känsligt för ändring. Dessutom är markutnyttjandet inom Stångholmen 1



och inom parkmarken väster om Vårholmsbackarna högre än vad känslighets- och tålighetsanalysen föreskriver. Undertecknad bedömer att det högre markutnyttjandet på ömse sidor om Vårholmsbackarna är hanterbart ur ett kulturhistoriskt perspektiv, men att byggnationen inom Stångholmen 2 är mer problematisk. Här ligger den kompletterande bebyggelsen allt för nära gatan och skapar genom sin storlek och volym dessutom en barriäreffekt som inte överensstämmer med den ursprungliga planstrukturens öppenhet. Denna del av planförslaget kan behöva korrigeras efter fördjupade detaljstudier.

När det gäller den andra delen av principen, om naturmark och gångstråk, återfinns analys och bedömning om detta högre upp i detta kapitel.

”Befintliga tallar på höjden ska sparas.”

Analys och bedömning: I dagsläget finns inget sådant skydd i planförslaget. Undertecknad anser att detaljplanen bör kompletteras med en skyddsbestämmelse som säkerställer att de tallar som finns inom planområdet, på ömse sidor om Stångholmsstigen (se bild på s. 4), står kvar efter och under byggproduktion.

”Tillkommande bebyggelse bör ordnas så att intima och skyddade gårdsrum tillskapas.”

Analys och bedömning: De flesta tilläggen innebär att det är möjligt att tillskapa nya eller knyta an till befintliga, anslutande gårdsrum. Undertecknad bedömer att detta är så långt det går att tillgodose denna princip, med den exploateringsgrad som planen medger. Dock kommer, på grund av behovet av vändplaner och kraven på tillgänglighet, ett par av de befintliga gårdsrummen med bostadsnära lekplatser, ett tidstypiskt och karaktäristiskt uttryck för 1960-talets stadsplanering, att påverkas. Undertecknad bedömer att den sistnämnda påverkan på den befintliga miljön kan hanteras på ett för kulturmiljön acceptabelt sätt genom att förändringen av gårdsrummen görs på ett sådant vis att den knyter an till och anpassas till områdets kulturhistoriska karaktär, bland annat genom att nya bostadsnära lekplatser anläggs i (för barn och föräldrar) attraktiva lägen.

”Hällar mot bebyggelse bevaras och sprängning med synliga bergskanter ska undvikas.”

Analys och bedömning: I dagsläget finns inget sådant skydd i planförslaget. Undertecknad anser att detaljplanen bör kompletteras med en skyddsbestämmelse som säkerställer att berg i dagen i allmänna marken/parkmarken står kvar efter och under byggproduktion.

”Vårbergstrappornas parkanläggning ska bevaras och stråkets vidare koppling genom området värnas.”

Analys och bedömning: Vårbergstrappan berörs inte av planändringen och principen är i övrigt tillgodosedd. Undertecknad vill dock understryka vikten



av kulturmiljöanalysens utpekande av det som kallas för "Vårbergstrappornas parkanläggning", vilken förgrenar sig genom hela planområdet (och där- utanför). Som ett första led i att skydda hela denna grönstruktur anser under- tecknad att den allmänna marken/parkmarken inom planområdet ska förses med varsamhets- och skyddsbestämmelser som säkerställer att 1960-talets gestaltning av grönytorna bevaras och skyddas. (För att skydda hela parkanläggningen bör således även framtida nya detaljplaner, i anslutning till det aktuella planområdet, förses med motsvarande varsamhets- och skyddsbestämmelser.)

"Punkthusområdets branter och hållmark med sin möjlighet till utblickar utgör en tydlig del av landformen inom Vårberg. Förtätningar som leder till att dessa utblickar skyms bör undvikas."

Analys och bedömning: Förslaget på tillkommande bebyggelse är relativt väl anpassat till 1960-talets principer för utblickar och solinstrålning. Endast i kvarteret Stångholmen finns större avvikelser från denna princip. Undertecknad anser att det i detta kvarter finns anledning att genomföra ytterligare detaljstudier i frågan.

Utöver AIX principer för ändringar inom utredningsområdet sker även ett antal förändringar som behöver kommenteras med anledning av deras inverkan på kulturmiljön.

Rivning av den före detta panncentralen inom Stångholmen 1

Analys och bedömning: Stadsmuseet har gulklassat den före detta panncentralen och AIX menar att byggnaden "bedöms ha ett visst kulturhistoriskt värde som representant för funktionsbebyggelse inom stadsdelen. Den trekantiga skorstenen är kulturhistoriskt intressant då den utgör en vertikal accent i stadsbilden." Undertecknad bedömer att en rivning av den före detta panncentralen är rimlig, om en så pass omfattande förändring ska utföras i området. Byggnaden har idag förlorat sin funktion och är interiört förändrad, men den karaktäristiska och höga pannskorstenen har ända sedan området anlades och bebyggdes haft en central roll som blickpunkt från långt håll och den markerar också infarten till Stångholmsbacken. Pannskorstenen besitter därför ett starkt symbolvärde. Det vore därför värdefullt för bevarandet av områdets karaktär om själva skorstenen kunde arbetas in i den nya bebyggelsestrukturen eller om den nya bebyggelsen försågs med ett gestaltningsuttryck som knyter an till pannskorstenen.

Rivning av parkeringsdäck och Stångholmsparken utmed Stångholmsbacken

Analys och bedömning: Stadsmuseet har gulklassat parkeringshusen och Stångholmsparken, och AIX menar att "De båda parkeringsdäcken söder om Stångholmsbacken bedöms besitta ett visst kulturhistoriskt värde som



representanter för bilens betydelse under dåtidens stadsplanering. Som enskilda objekt ter de sig inte gestaltade på ett sådant sätt att de är att betrakta som speciella i jämförelse med liknande anläggningar i Vårberg och staden.” och ” Den lilla kvartersparken är en av få plana parkytor i Vårberg. Den inrymde ursprungligen en cykelbana och en bollplan. Parken bedöms ha ett visst kulturhistoriskt värde då den ligger kvar i sitt ursprungliga läge men har förvanskats och förenklats till sitt uttryck. Anläggningen är av enkel karaktär och har inte getts en sådan utformning att den kan sägas ha parkhistoriska eller upplevelsemässiga värden.” Undertecknad bedömer att en rivning av parkeringsdäcken och borttagande av Stångholmsparken är möjliga ur ett kulturhistoriskt perspektiv, om den sammanvägda bedömningen av detaljplaneförslaget utmynnar i att den genomarbetade trafiksepareringen i området ska tas bort, till förmån för komplettering med fler bostäder.

Rivning av garagelänga i kvarteret Hasselholmen

Analys och bedömning: Stadsmuseet har gulklassat garagelängan, medan AIX inte omnämner den i sina båda utredningar. På samma sätt som med parkeringsdäcken i kvarteren Lillholmen och Bäverholmen bedömer undertecknad att en rivning av garagelängan är möjliga ur ett kulturhistoriskt perspektiv, om den sammanvägda bedömningen av detaljplaneförslaget utmynnar i att den genomarbetade trafiksepareringen i området ska tas bort, till förmån för komplettering med fler bostäder.

Borttagandet av trädrader i anslutning till gatumark.

Analys och bedömning: Trädraderna var ett sätt att dela in och ”möblera” de breda gatusträckningarna på ett sakligt sätt, i bjärt kontrast till Stångholmsstigens naturmarksanpassade karaktär. Undertecknad anser att det vore fördelaktigt för kulturmiljön om marken utmed Stångholmsbacken, Vårbergsvägen och Vårholmsbackarna förses med nya trädrader på ett sätt som följer 1960-talets principer för trafiknära grönytor.

Rivning av den befintliga förskolan och uppförande av en ny på annan plats inom kvarteret Krokholmen

Analys och bedömning: Stadsmuseet har gulklassat förskolan, medan kvarteret inte ingick att utreda i AIX uppdrag. Undertecknad gör bedömningen att inverkan på kulturmiljön blir mycket låg om den befintliga förskolan rivs och att detsamma gäller för nybyggnationen, under förutsättning att utformningen av den nya förskolan, byggnad och utemiljö, anpassas till områdets karaktär. Den förändring som möjliggörs med planförslaget, det vill säga att riva den befintliga förskolebyggnaden och ersätta den med en annan samt att omdisponera den omgivande marken, bedöms som konsekvensneutralt utifrån ett kulturhistoriskt perspektiv.



Uttrycken för den trafikseparering som präglade 1960-talets stadsplanering mildras och, i flera fall, uttraderas helt och bebyggelsen utmed gatusträckningarna utformas som stadsgator, vilket i princip innebär att området tillförs en form av service- och centrum-karaktär som inte hör till 1960-talets stadsplan.

Analys och bedömning: Denna förändring är en av de mest grundläggande för planförslaget eftersom det förutsätter att så gott som alla trafiksepareringsåtgärder på temat "bilen-i-centrum" tas bort, till förmån för en omprogrammering av planområdet. Undertecknad anser att det är rimligt att så sker, men endast under förutsättning att omprogrammeringen sker på den befintliga bebyggelsemiljön förutsättningar. Detta ställer mycket höga krav på hur den nya bebyggelsen gestaltas och hur utemiljön och grönytorna i planområdet och närmiljön strax utanför hanteras. En viktig princip ska vara att det som tillförs, är bättre än det som tas bort och att resultatet gör gott för kulturmiljön som helhet.

Omgestaltung av parkmarken söder om korsningen Vårholmsbackarna-Stångholmsbacken, för att anlägga Lillholmsparken

Analys och bedömning: Stadsmuseet har inte klassat denna yta och de föreslagna förändringarna överensstämmer med AIX principer. Undertecknad anser därför att anläggandet av Lillholmsparken är förenlig med områdets kulturvärden och kulturhistoriska karaktär. I stadsplanen Pl 6456 från 1965 finns en bollplan illustrerad inom detta område, men den har aldrig iordningställt. Med tanke på att barnen och deras lek och uteaktiviteter sattes i centrum och var högprioriterade vid områdets anläggande och eftersom aktivitetsytorna inom Stångholmsparken försvinner om den tas bort, skulle anläggandet av en aktivitetsyta för barn i Lillholmsparken var ett positivt tillskott för kulturmiljön.

Utlåtande

Utifrån ett kulturhistoriskt perspektiv är den övergripande och alltigenom överskuggande frågan när det gäller planförslaget, om det är möjligt att avlägsna en remsa trafikseparering ur den ursprungliga planstrukturen, för att istället fälla in ny remsa med samtida bostadsbebyggelse utan att områdets och stadsdelens kulturvärden tar stor skada. Både Stadsmuseet och AIX byggnadsantikvarier har lyft fram att stadsdelen är välbevarad och att den därför besitter en hög autenticitet, vilken planändringen kommer att påverka, alldeles oavsett utformning och omfattning av ny bebyggelse.

Under förutsättning av ovan beskrivna omprogrammeringen av planområdet bedöms vara möjlig utan att stadsdelens kulturvärden tar oförsvarligt stor skada, anser undertecknad att förslaget till ny detaljplan i huvudsak är anpassat till de principer för ändringar och den tålighets- och känslighetsanalys som AIX redogör



för i sin kulturmiljöanalys för Stångholmsbackarna. Det är positivt att referenser och arkitektonisk grammatik för den nya bebyggelsen i så pass stor uträkning hämtats från den befintliga bebyggelsen, men mindre bra att byggnadskropparna i flera fall är en aning höga och massiva i förhållande till den befintliga bebyggelsen.

De byggnader som rivs enligt planförslaget bedöms inte vara omistliga, även om rivning inom en historiskt sammanhållen bebyggelsemiljö alltid medför en viss påverkan på kulturmiljön. Av den bebyggelse som rivs bedöms pannskorstenen besitta det högsta kulturvärdet, framför allt i form av symbolvärde och som orienteringspunkt i landskapet.

En mycket viktig parameter för områdets kulturvärden och dess kulturmiljö är hanteringen av utemiljön och grönområdena, karakteriserade som "förädlad naturparks-karaktär med ett tuktat mälardalsskap", i enlighet med Holger Bloms intentioner. Under tecknad anser därför att plankartan behöver kompletteras med bestämmelser som reglerar hanteringen och skyddet av mark och växtlighet.

För att kraven enligt PBL §§ 2:6, 8:9, 8:12 och 8:13 ska vara uppfyllda finns således ett par frågor som behöver studeras ytterligare. Exempel på detta är den föreslagna bebyggelsen inom Stångholmen 2, som bland annat påverkar ljusinsläppet till befintliga bostadsgårdarna negativt, storleken på den föreslagna bebyggelsen på ömse sidor om Vårholmsbackarna och hur den nya Stångholmsplatsen ska utformas, så att den anpassas till den befintliga utemiljöns karaktär.



Vicki Wenander

Bebyggelseantikvarie och medlem i SPBA, Sveriges Praktiserande Byggnadsantikvarier
Sakkunnig kontrollant av kulturvärden - K enligt Boverkets föreskrift BSF 2011:15 KUL2,
certifikat nr. SC0606-16.

Wenanders Byrå
Grevgatan 28
114 53 STOCKHOLM
www.wenanders.se
Tel. 070-614 14 55

