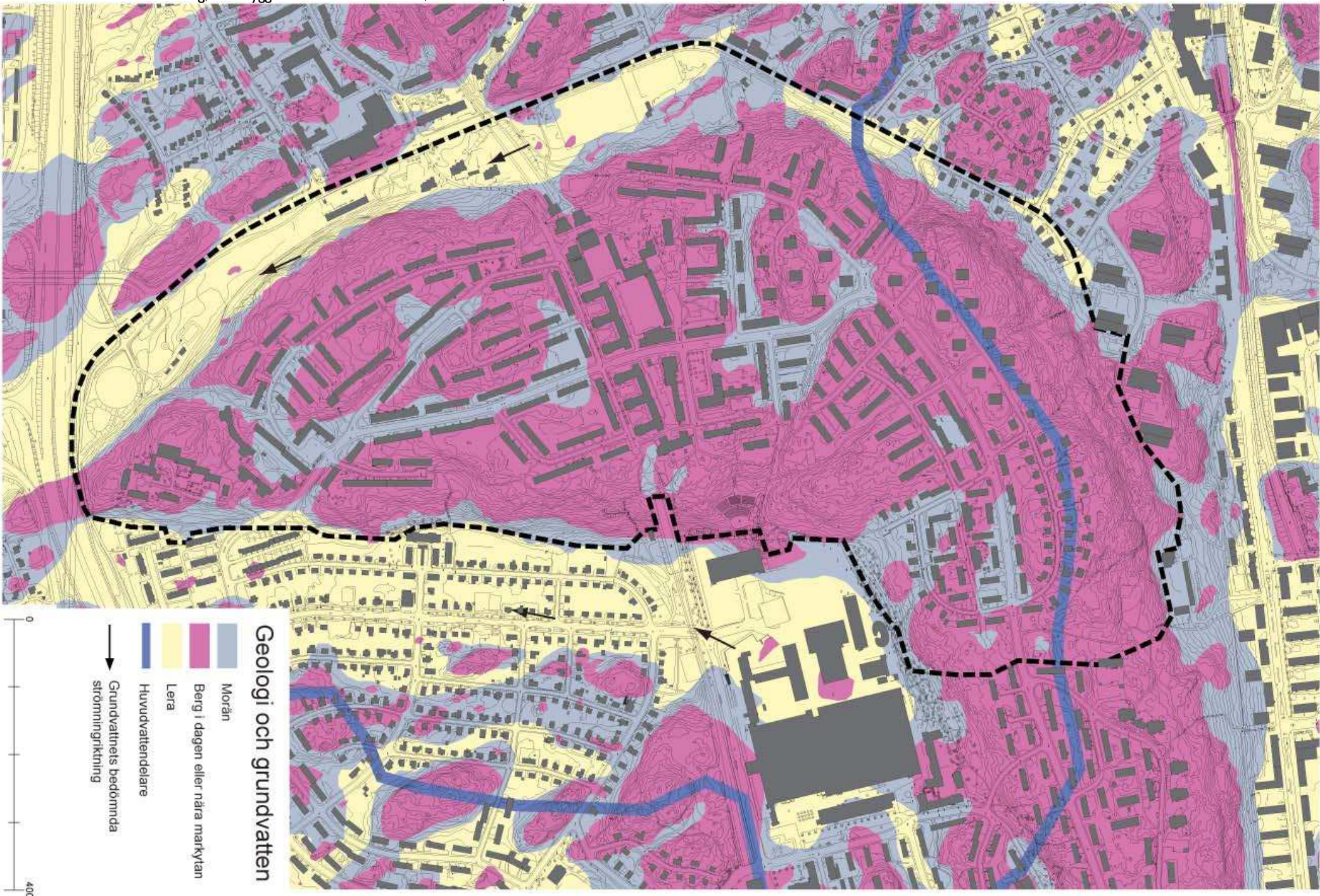


Landskapsanalys Hägerstensåsen



- Geologi och grundvatten**
- Morän
  - Berg i dagen eller nära markytan
  - Lera
  - Huvudvattendelare
  - Grundvattnets bedomnda strömningsriktning

0 400



## Vegetation och ekologi

### Analys

Grönområdenas sluttningszoner runtom Hägerstensåsen hänger samman med Mellanbergsparken, Assuransen och Teaterparken. Parkmarkens sammanbindande länk mellan de båda sluttningsbranterna är mycket viktig för områdets ekologi och värde som rekreationsområde. Längs med Södertäljevägen E4/E20 finns viss vegetation, men området är smalt och innehåller endast mindre biotopområde, dessutom är det bullerstört och erbjuder ingen rekreation.

Enligt biotopkartan består grönytan i utredningsområdet i huvudsak av sammanhängande skogsområden med ädellövskog, hållmark och hållmarkstallskog. Insprängt i denna finns mindre ytor med övrig löv- och barrskog samt blandskog. Öppna partier består av frisk-fuktig ängsmark, i huvudsak klippta gräsytor.

De stora inslaget av ädellövbiotoper bidrar till rika naturmiljöer i området. Ädellövskogen följer den nedre delen av slutningarna och har ett rikt fåltskikt. Ädellövbiotoperna domineras av ekskog och är sammantaget av betydelse för spridning av eklevande arter. Utmed Mellanbergsparkens parkstråk utgörs vegetationen av ädellövskog med ett stort antal stora ekar, men också av körsbär, lönn och en undervegetation av hassel. I slänten mot Mellanbergsparken finns en karterad jätteek av klass 2. Slänterna i norr ingår i kärnområde för ekar med förekomst av jätteekar och ekområden av klass 2. Övriga ekområden har klass 3, dvs den lägsta av värderingsgrunderna. Det är generellt av stor vikt att spridningssambanden mellan kärnområdena och ut mot mindre ekområden förstärks. Topografin tillsammans med de hårdgjorda och bebyggda ytorna på Hägerstensåsen blockerar idag spridningsvägarna genom området.

I hållmarkerna är träden småvuxna till följd av den karga jordmånen. Beroende på tallarnas ålder och storlek bedöms de ha stort värde för den biologiska mångfalden lokalt. Undervegetationen består av buskar och ungräd. I de kargaste partierna består markvegetationen av lavar, gräs och ljung. Förutom ek och tall finns sälj, björk, rönn och asp i området.

Tall och ekar är dominerande trädslag längs gator och på förgårdsmarksträd i området. Flera av träden har kraftiga stammar vilket ger en särskild karaktär till gatubilden. Träden står nära fasaderna. Andra, planterade vådräd är prydnadsaplar, syrener, körsbär och framförallt björk.

Skogsområdena norr om tunnelbanan längs Mellanbergsparken och i ett band över åsen mot skogsområdet mellan Hägerstensåsen och Midsommarkransen har betydelse för spridningsvägarna för groddjur.

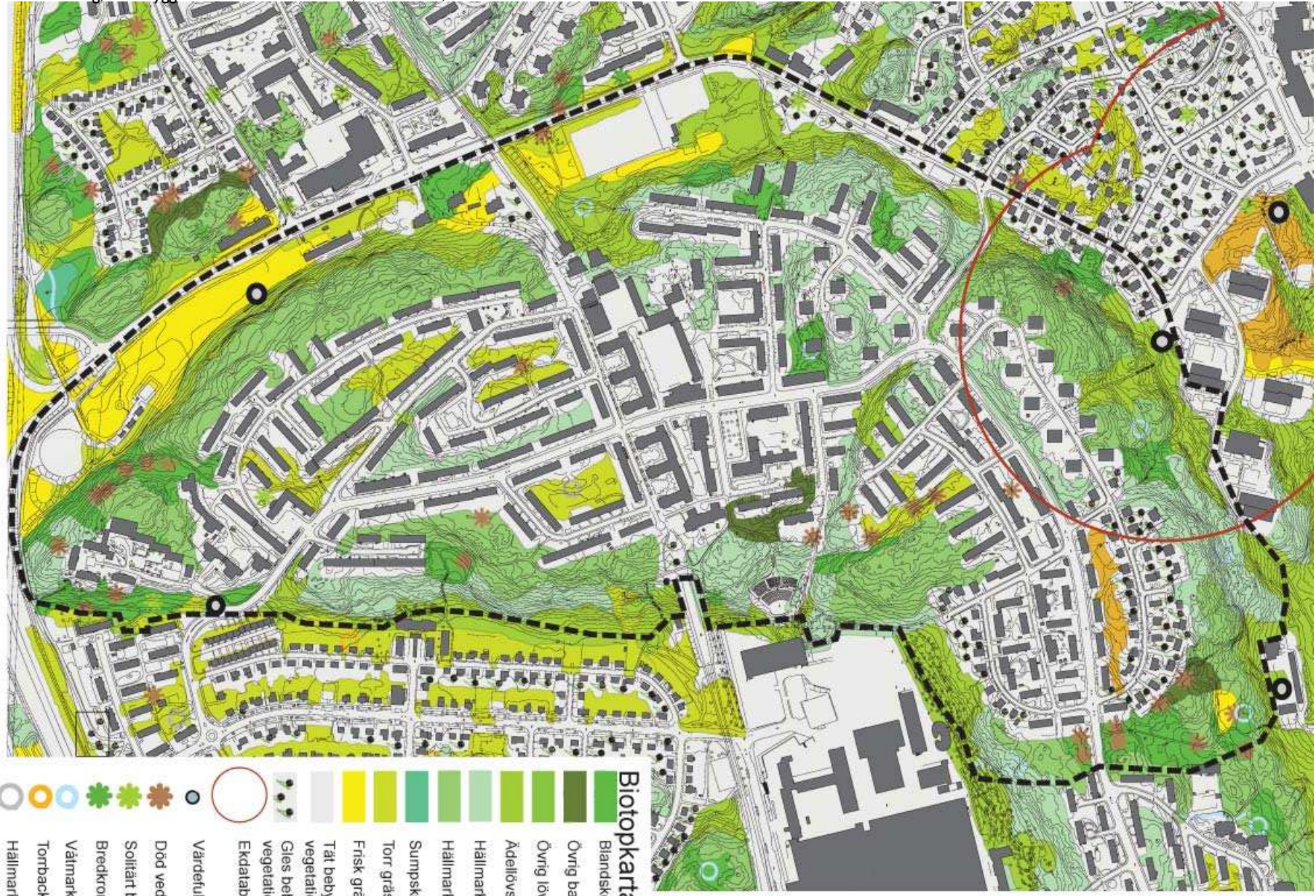


Gatubild vid Inteckningsvägen, där en ek utgör blickfång.



Naturmarken flätar sig samman med bebyggelsen vid Hägerstensåsens tunnelbanestation. Mellanbergsparkens nedre skogsbevuxna slänt utgörs av ädellövskog.





Landskapsanalys Hagerstensasen

- Biotopkarta**
- Blandskog
- Övrig barrskog
- Övrig lövskog
- Ädellövskog
- Hällmark
- Hällmarksallskog
- Sumpskog
- Torr gräsmark
- Frisk gräsmark
- Tät bebyggelse med inslag av vegetation (10-30%)
- Gles bebyggelse med inslag av vegetation (10-30%)
- Ekdatabasens - Kärrområden
- Värdfulla ekar klass 2
- Död ved
- Solitärt bredkronigt ädellovträd
- Bredkronigt barrträd
- Välmärk
- Torrbacke
- Hällmärk





## Värdering av områdets naturmiljö och ekologi

Naturmiljön har indelats i tre klasser utifrån biotopens värde, ekologiska samband och områdets storlek. Även viktiga ekologiska samband har noterats. Inom områden som värderats som värdefulla och mindre värdefulla kan det finnas mycket värdefulla objekt som död ved, äldre träd m.m. De har inte inventerats, men märkts ut enligt biotopkartan i denna analys.

### Mycket värdefulla områden:

Alla naturmarksområden av typerna ädellövskog, hållmarkstallskog och hållmark har klassats som mycket värdefulla. Miljöer med stora ekar är värdefulla eftersom de i ett större perspektiv är en bristvara. De sammanbindande länkarna mellan de olika naturområdena klassas också som mycket värdefulla. Stora sammanhängande grönområden är i sig mycket värdefulla. Länken mellan båda sidorna av Hägerstensåsen har betydelse som spridningskorridor. Större sammanhängande gårdsrum har också förutsättning att utgöra livsmiljö för ett stort antal arter.

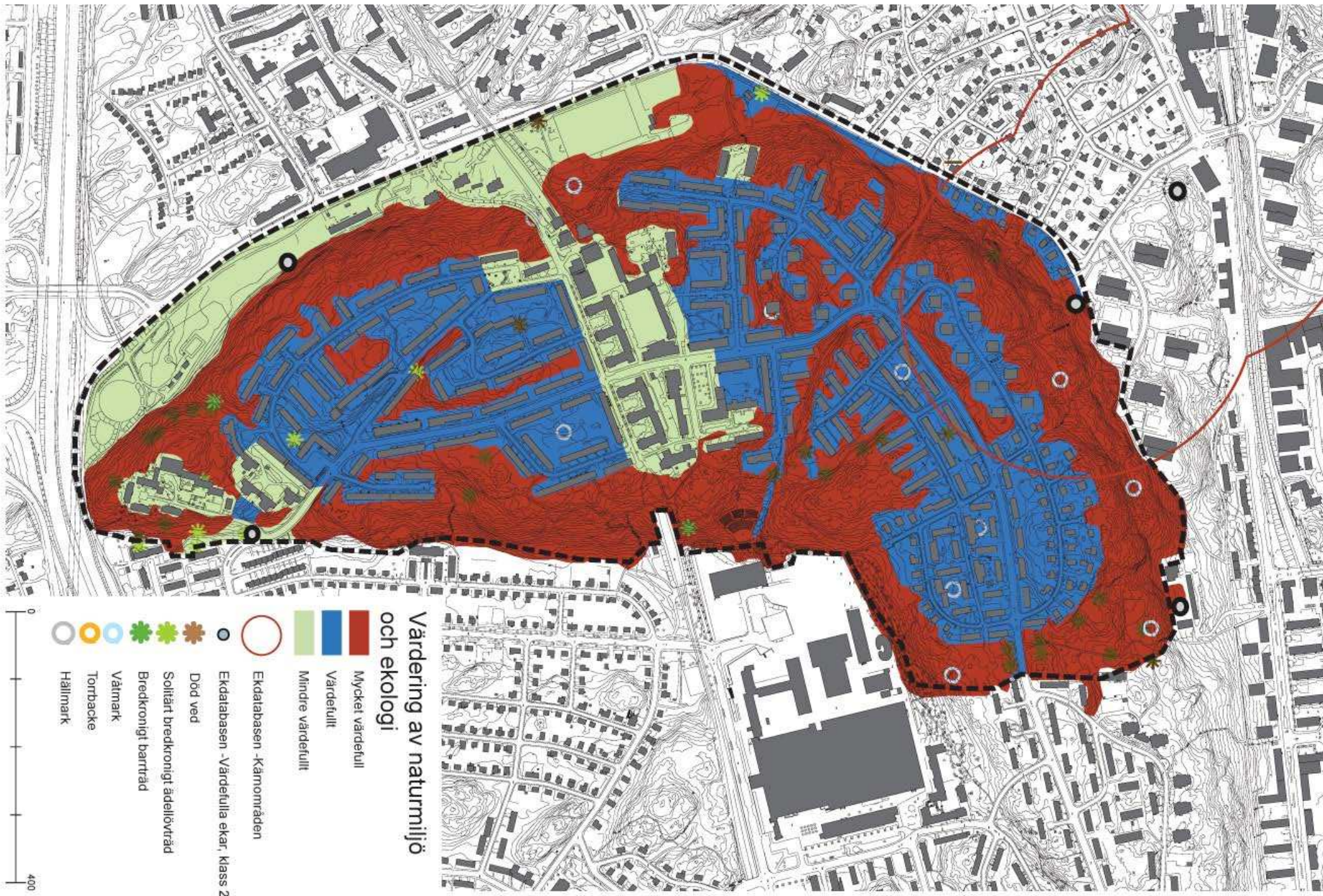
### Värdefulla områden:

De övriga naturmarksområdena med skog har klassats som värdefulla då de utgör en sammanbindande länk. Trädgårdar och de äldre bostadsgårdarna med naturmarkskaraktär har ett stort inslag vegetation och har klassats som värdefulla. Vissa trädgårdar är muromgärdade, vilket försämrar förutsättningarna för spridning för krypande och krälände arter. Trädgårdarnas kontakt med mycket värdefull naturmark gör att de ändå klassas som värdefulla.

### Mindre värdefullt område:

Områden med naturmark i form av öppen gräsmark samt grön kvartermark på gårdar mer triviala biotoper samt små områden har klassats som mindre värdefulla ur naturmiljöns perspektiv.





### Värdering av naturmiljö och ekologi

-  Ekdatabasen - Kämorråden
-  Ekdatabasen - Värdefulla ekar, klass 2
-  Död ved
-  Solitärt bredkronigt ädelövräd
-  Bredkronigt barrträd
-  Våtmark
-  Torbacke
-  Hällmark
-  Mycket värdefull
-  Värdefullt
-  Mindre värdefullt



# Sociala värden, vardagsliv och hälsa

## Analys av tillgång till parker och grönytor - friytetillgång.

Inom stadsdelsområde Hägersten bedöms på sociotopkartan grönområdena inklusive vegetationen på branterna i Hägerstensåsen ha särskilt höga värden för utevistelse och friluftsliv. De har både kulturella och rekreativa värden. Särskilt framhålls områdets sammanhängande grönstruktur som friyta med mer än 0,5 ha vara. Sedan dess har parkmark tagits i anspråk för förtätning av bostäder, varpå långa siktlinjer och det öppna dalstråket förlorat en del av sitt värde.

En uppdatering av friytetillgången har gjorts, där sociotopkartans värden delvis har ändrats. Erfarenheter från parkplanen (Ramböll, 2008) stöder antagandet att grönytor runt Hägerstensåsen även nyttjas av boende i Västertorp, Telefonplan, Hägersten och Långbro – Hökmossen.

Avstämningen har gjorts mot parkplanen för Hägersten för att undersöka huruvida målen i parkprogrammet för tillgång på park- och grönyta uppfylls för Hägerstensåsen med omgivningar. Målen är att alla boende bör ha maximalt: 200 m till närmaste närpark, 500 m större park och 1000 m till större grönområde.

I kartan för tillgången på närpark inom 200 m kan konstateras att Hägerstensåsen är välförsörd på närparksområden i bemärkelsen friytor i bebyggelse, men har brist på kvartersparker (0,5-5 ha). I omgivande områden kan konstateras att relativt stora delar av Mälärhöjden och vissa delar av Hägersten inte har tillgång till närpark inom 200 m, men att det kompenseras av att stor del består av villabebyggelse med egen trädgård som i princip uppfyller behovet av närpark.

För 500-metersmålet är all bebyggelse försörd med god parktillgång. Både invånare i Hägerstensåsen, Västertorp och Telefonplan nyttjar regelbundet de större parkstråken som Mellanbergsparken, Teaterparken och Assuransen. Här utgör Mellanbergsparken stadsdelspark (5-50 ha).

För 1000-metersmålet har konstaterats att inget sådant naturområde (större än 50 ha) finns inom utredningsområdet. Det närmaste naturområdet av det slaget är Solbergaskogen, som framförallt nyttjas för rastning av hundar, ca 1 kilometer (från mätpunkt korsningen Sedelvägen/Sparbanksvägen) samt Älvsjöskogen, ca 2,1 kilometer från Hägerstensåsens utkant. Närmsta koppling till Mälarens rekreativstråk är via Hägerstenschamnen, ca 1 km avstånd. Ytterligare en kilometer bort, vidtar Sätterskogen. På grund av bristande tillgång till större grönområden är det extra betydelsefullt att tillse att det finns goda kopplingar till dessa från Hägerstensåsen.

Bebyggelsen inom utredningsområdet är gles, med mellan 50-75% friytetillgång av god kvalitet. Tät bebyggelse där mindre än 25% av värdefulla friytor återfinns främst kring kvarteret norr och söder om Riksdalserterget ner till Sedelvägen. Här utgör Riksdalserterget som parkorg en välgörande grön oas.

Friytetillgången är mycket god (mer än 75%) där mer småskalig villabebyggelse tar vid utmed Bokbindarvägen i nordöstra delen av utredningsområdet. Stor del av dessa friytor är dock privata trädgårdar och således inte tillgängliga för allmänheten. Längst i söder, söder om Inteckningsvägen är exploateringen tät, med ca 25 – 50 % friytetillgång.



Friytetillgång enligt Parkplan för Hägersten, Ramböll 2008.

Inkom till Stockholms stadsbyggnadskontor - 2014.02.13 Dnr 2012.08651  
Landskapsanalys Hägerstensåsen, 2011-11-10, Dnr 2010-12023



Landskapsanalys Hägerstensåsen



Sociotopkarta

Fnytor med sociala och kulturella värden

- >75 % av området är värdefulla frytor
- 60-75 % av området är värdefulla frytor
- 25-50 % av området är värdefulla frytor
- <25 % av området är värdefulla frytor

Grönstråk  
 Vitt område inom utredningsområdet anger att SBK saknar uppdaterade värden.

- |    |              |    |          |
|----|--------------|----|----------|
| Ba | Bad          | Lp | Lekplats |
| Bo | Bollspel     | L  | Naturlek |
| E  | Evenemang    | P  | Picknick |
| G  | Grön oas     | R  | Ro       |
| Pr | Promenader   | La | Landform |
| Ut | Uteservering | Go | Golf     |





## Grönytekaraktär

### Inledning

Större delen av grönstrukturen i området är av naturmarkskaraktär. Det gäller både i parkstråken och på kvartersmarken. Tall och ek dominerar den högre vegetationen. Naturområdena utgör viktiga gröna rofyllda oaser för kringboende och erbjuder möjlighet till naturlek, promenader och hundrastning. Utmärkande drag är den kuperade terrängen med sina många hållar, som möter bebyggelsen vid förgårdsmark och gårdsrum. Träden utgör blickfång och skapar en väv mellan smalhusbebyggelsens kvarter och slänterna runtom.

Tre större parkområden finns; Mellanbergsparken längs Personnevägen, Assuransen i norr mot Örnberg samt Teaterparken mot Telefonplan, vilka beskrivs nedan. I området finns även två torg, Riksdalertorget och Mellanbergstorget och en tidigare torgbildning; Konsumtorget, som idag övergått till en parkeringsyta.

### Torg/torgbildningar

Riksdalertorget är en värdefull mötesplats för boende i Hägerstensåsen och är områdets centrala torg. Torget är planerat och har en fin rumsbildning med möjlighet till ro och avskildhet. Det sammanhållna gaturummet längs Sparbanksvägen erbjuder restauranger, närcervice m.m. och utgör ett samlande stråk. Sparbanksvägen är en av få gator med gatuplanteringar i området. Flera viktiga promenadstråk passerar området.

Mellanbergstorget ligger strategiskt längs det södergående stråket från tunnelbanan men är väl pover i karkatär i dagsläget. Soffor finns, men i övrigt saknas flera funktioner.

Konsumtorget i söder var tidigare en tydlig torgbildning, men som nu uppfattas som en parkeringsyta för boende. Platsen skulle tjäna på att återgå som entrétorg också för boende utmed Inteckningsvägen.

### Parkområden

#### *Mellanbergsparken*

Mellanbergsparken är ett kombinerat park- och naturstråk med många funktioner som sträcker sig från Avgiftsvägen i norr längs med Personnevägen ner till Södertäljevägen. Parken har en viktig funktion året runt som aktivitets- och evenemangspark med ett högt besöksstryck från boende även i angränsande stadsdelar. En park med motsvarande funktion saknas i övriga Hägersten. Tillgänglighet till parken är god från tunnelbanan med entréer från både Hägerstensåsen och Västertorp. I parken finns stora gräsytor där man samlas för att till exempel grilla, spela boll eller sola och bada i Personnebadet. I parken finns en idrottsplats, bangolfbana med uteservering, lekplats och en mindre bollplan för spontanidrott som spolans vintertid. Sommartid anordnas cirkusföreställningar på parkeringsytan i södra delen. I naturmarkspartierna finns gott om upptrampade stigar. På höjdpartierna i parkens övre del finns hällmarkspartier som är välanvända och erbjuder utsikt. En vackert inplacerad mjukt böljande gångväg följer åsfoten under gamla bredkroniga ekar i



Mellanbergstorget har en uteservering som vetter mot torget, vilket ger torgytan liv under sommarhalvåret. Ett gångstråk mot centrum korsar torget, som sluttar.



Platsbildningen för det tidigare Konsumtorget används idag som boendeparkering. Många passerar här, antingen till och från Inteckningsvägen, eller längs med Mellanbergsvägen.





- Grönrytekaraktär**
- Torg/torgbildning
  - Parkleikeplats
  - Skolgård/förskolegård
  - Idrottsplats
  - Mingofranläggning
  - Trädgård/anlagd bostadsgård
  - Friluftsteater
  - Friluftsbad
  - Öppen anlagd parkmark
  - Hårdgjord yta
  - Naturmarkskaraktär



mötet mellan den öppna gräsytan och de skogsklädda slänterna.

#### *Assuransen*

Assuransen ligger vid Hägerstensåsens norra slänter ned mot Axelsberg. Parken består av de branta skogsklädda slänterna och rika upplevelsefulla ekmiljöer inom kärnområde för värden knutna till ek. Området används främst som promenadstråk och som lek miljö.

#### *Teaterparken*

Teaterparken följer slänterna mot Telefonplan och övergår mot Midsommarkransen i den nyligen anlagda Lurparken. Parkområdet används som strövområde och utgör en grön oas med ett större sammanhängande och varierat parkrum. Här finns goda möjligheter till lek genom anlagda lekplatser och spontanidrott på en mindre och grusad bollplan. Systemet av gångvägar är väl utbyggt och från de högre partierna erbjuds gott om utblickar. I parken finns även den kulturhistoriskt intressanta friluftsteatern.

#### *Båtparken*

I kvarteret Köpeskillingen finns Hägerstensåsens enda kvarterspark. I denna har lekplatsen rustats upp i slutet av 2000-talet. Lekplatsen benämns Båtparken. Samspelet mellan hus och bebyggelsen gör miljön till en inbjudande plats för samvaro. Läget är strategiskt, i närheten av tunnelbanan. Vegetationen är luftig här.

#### Grönstruktur inne i bebyggelse

Grönstrukturen inne i bebyggelsen användas för

rekreation som utevistelse, grillning, närlek mm.

Där lägenheterna inte har balkonger har grönytan mellan husen en mycket stor betydelse för de boendes möjligheter att vistas utomhus. Avgränsningar runt tomtmarken runt flerbostadsbebyggelsen saknas i stort sett helt, vilket möjliggör en fri rörelse i området. Övergång mellan de halvprivata närområdet och de allmänna grönytorna är flytande. Generellt sett är grönytorna närmast husen sparsamt utrustade med fasta utemöbler, lekutrustning m.m. Den parkering som återfinns på gårdarna har mestadels anpassats till bevarandevärda träd, vilket har skapat ett friare formspråk i mindre parkeringsytor.

Kring husen som tillkommit under 1980- och 90-talen är bearbetningsgraden och privatiseringen av husens närområde högre. Omfattande parkeringsplatser är anlagda på tomtmark vid denna bebyggelse.

För bebyggelse som tillkommit på 2000-talet har mer kuperad mark tagits i anspråk, vilket krävt överbyggda garage för att möta parkeringsbehovet. Gårdsbildningarna på bjälklag bryter skarpt av mot den kuperade naturmiljön och upplevs inte trivsamma med sina ensartade gräsytor och lekredskap, då överbyggnaderna inneburit att den tidigare uppvuxna vegetationen helt avlägsnats från gårdsrummen.

En konsekvens är även att stora stödmurar blivit nödvändiga för att ta upp höjdskillnaderna vilket ger topografiska barriärer och starkt bryter från den äldre



Båtparken i kvarteret Köpeskillingen utgör området enda kvarterspark och innehåller en nyligen upprustad lekplats.



bebyggelsens karaktär med flytande gränser och höga grad av naturanpassning.

## Tillgänglighet

Grönstrukturen på kvartersmarken har ofta en halvprivat karaktär genom närheten till husen, men staket och andra avgränsningar saknas i stort sett i hela området, vilket gör grönytorna tillgängliga. De större parkstråken har relativt hög tillgänglighet då den genomkorsas av stigar och parkvägar. På flera ställen begränsar dock branta lutningar och trappor rörelsefriheten för personer med funktionshinder. Även brister i underlaget på gångstråk (t ex. upptrampade stigar i naturmark utan särskild tillgänglighetsanpassning) begränsar rörelsefriheten. Det saknas till stor del särskilda åtgärder för synskadade i området, särskilt i grönområdena.

Personnevägen är så trafikerad att den utgör en barriär för boende i Västertorp som vill nå Mellanbergsparken och för boende i Hägerstensåsen som vill besöka parkleken Lugnet. Södertäljevägen utgör en större barriär som avgränsar området i syd. Det finns två planskilda korsningar med Södertäljevägen. Den ena går på bro och den andra i tunnel. Barriären är ändå så stor att i praktiken fungerar området norr om Södertäljevägen som ett område och området söder om Södertäljevägen som ett annat. Tunnelbanan, som är överbyggd uppe på åsen, utgör också en barriär för tillgängligheten mellan södra och norra Hägerstensåsen i läget mot Mellanbergsparken och mot Teaterparken. Då tunnelbanan går på en



Södertäljevägen utgör en barriär mot stadsdelarna söderut. Bullerplanket vid Hökmossen slutar strax före åsen. Ett regionalt cykelstråk löper parallellt med motorvägen och den södra åskanten.

brokonstruktion, har passager under bron tillgodosetts.

## Trygghet och säkerhet

Antalet smålägenheter medför att området har en stor omsättning i befolkningen, där äldre personer alltmer ersätts av unga i 20-40 årsåldern. Klotter och skadegörelse förekommer, bl. a på murar vid tjänstemannavillorna vid Bokbindarvägen.

Belysning finns längs vissa av parkvägarna, men inte alla, vilket ger en otrygghet efter mörkrets inbrott. På stadsdelsförvaltningens trygghetsvandringar har framförallt gångstråket mellan Telefonplan via friluftsteatern vidare upp mot centrum lyfts fram som problematiskt, framförallt pga bristande orienterbarhet genom ottydlighet i vilket som är huvudstråk och vart de olika vägarna leder. Det är dock positivt att parkvägarna nyttjas regelbundet av hundägare och motionärer. Den täta grönskan sommartid medför att parkmarken inte är helt möjlig att överblickas från bostadshusen, man hör, men ser inte vad som försiggår på de vegetationsklädda slänterna nedanför bostadshusen. För säkerheten är det positivt att bostadsparkeringen är insprängd i grönskan på gårdarna, då boende och besökare därmed ges möjlighet att hålla viss uppsyn.

Längs Personnevägen saknar trottoaren mot Västertorp belysning och gatubelysningen som står på andra sidan vägen är otillräcklig. Ytterligare ett gångstråk löper parallellt med vägen i parkmarken, men även detta saknar belysning, och området kan därför upplevas otryggt kvällstid.



GC-stråket parallellt med Personnevägen upplevs otryggt kvällstid, då stråket saknar parkbelysning. Gatubelysningens ljus vänder sig åt gaturummet, varpå parkvägen skymms bakom hög vegetation.



## Kommunikationer i området

### Kollektivtrafik

#### T-bana

Röd linje mot Fruängen har en T-banestation vid Hägerstensåsen, varav en uppgång mot Hägerstensåsen samt den andra i Västertorps centrum. För boende i norra Hägerstensåsen, är tunnelbanestationerna i Örnberg (uppgång Örnbergsvägen) och Axelsberg (uppgång Hägerstensvägen) frekventerade alternativ.

#### Buss

Busslinje 147 går mellan Liljeholmen och Hökmossen via Bäckvägen och Sparbanksvägen. En nattbuss, linje 192 mellan Sergels torg och Fruängen trafikerar Sparbanksvägen.

#### Gångstråk

Det löper ett band av allmänna gångstråk runt och över åsen – på åsryggen i öster och längs Mellanbergsparken och Personnevägen i väster. Tvärgående gångvägar med trappor binder samman Hägerstensåsens bebyggelse med kringliggande stadsdelar. Framförallt stråken mot norr är viktiga förbindelser mot tunnelbanestationerna Axelsberg och Örnberg, för många boende på närmre avstånd än Hägerstensåstens station.

#### Gatunät

Hägerstensåsen har ett enkelt "huvudgatunät" bestående av Bäckvägen och Sparbanksvägen, i praktiken samma gata. Huvudgator har en trafikuppsamlade funktion med följdaktligen ganska mycket trafik, och slussar sen trafiken ut till omgivande huvudgator, i detta fallet Telleborusvägen och Korpmossevägen. Från Essingeledens avfart via Hägerstensvägen, trafikförsörjs Hägerstensåsen i huvudsak österifrån via Bäckvägen. Från Södertäljevägen är den mest frekventerade infarten till Hägerstensåsen söderifrån via Trafikplats Västberga: Mikrofonvägen–Telefonvägen- Korpmossevägen till Mellanbergsvägen. Personnevägen förbinder E4 med Hägersten i norr. Vägen är hårt trafikerad med trafik även till andra stadsdelar, varav två infarter till Västertorp utgör de mest belastade. Från Personnevägen finns en kort, brant stigande länk till Hägerstensåsen och Bäckvägen; Avgiftsvägen, som är avstängd under rusningstrafik morgon och kväll för att förhindra obehörig genomfartstrafik genom området. Övriga gator är lokalgator med 30 km/t i s.k. 30-zoner.

#### Parkering

Antalet parkeringsplatser på tomtmark är mycket lågt så gatuparkering är allmänt förekommande. Ofta är gatorna överfulla med bilar. En ytterligare exploatering medför krav på parkeringsplatser på tomtmark, då gatorna inte rymmer fler parkeringsmöjligheter.

#### GC-stråk

Det löper ett band av allmänna gångstråk runt och över åsen - på åsryggen i öster och längs Mellanbergsparken och Personnevägen i väster. Tvärgående gångvägar med trappor binder samman Hägerstensåsens bebyggelse med kringliggande stadsdelar. Framförallt stråken mot norr är viktiga förbindelser mot tunnelbanestationerna Axelsberg och Örnberg för många boende på närmre avstånd än Hägerstensåsens station. I grönområdena finns både ordnade gångvägar och upptrampade stigar. Ett regionalt cykelstråk är uppskyttat längs med Södertäljevägen. I stadens cykelplan uppgaderas GC-förbindelserna för närvarande. De flesta gatorna i Hägerstensåsen är försedda med trottoarer för gående, medan separata cykelbanor saknas. En ny cykelbana planeras utmed Sparbanksvägen, mellan Avgiftsvägen till Sedelvägen. På lokalgatorna cyklar man i blandtrafik.

## Målpunkter

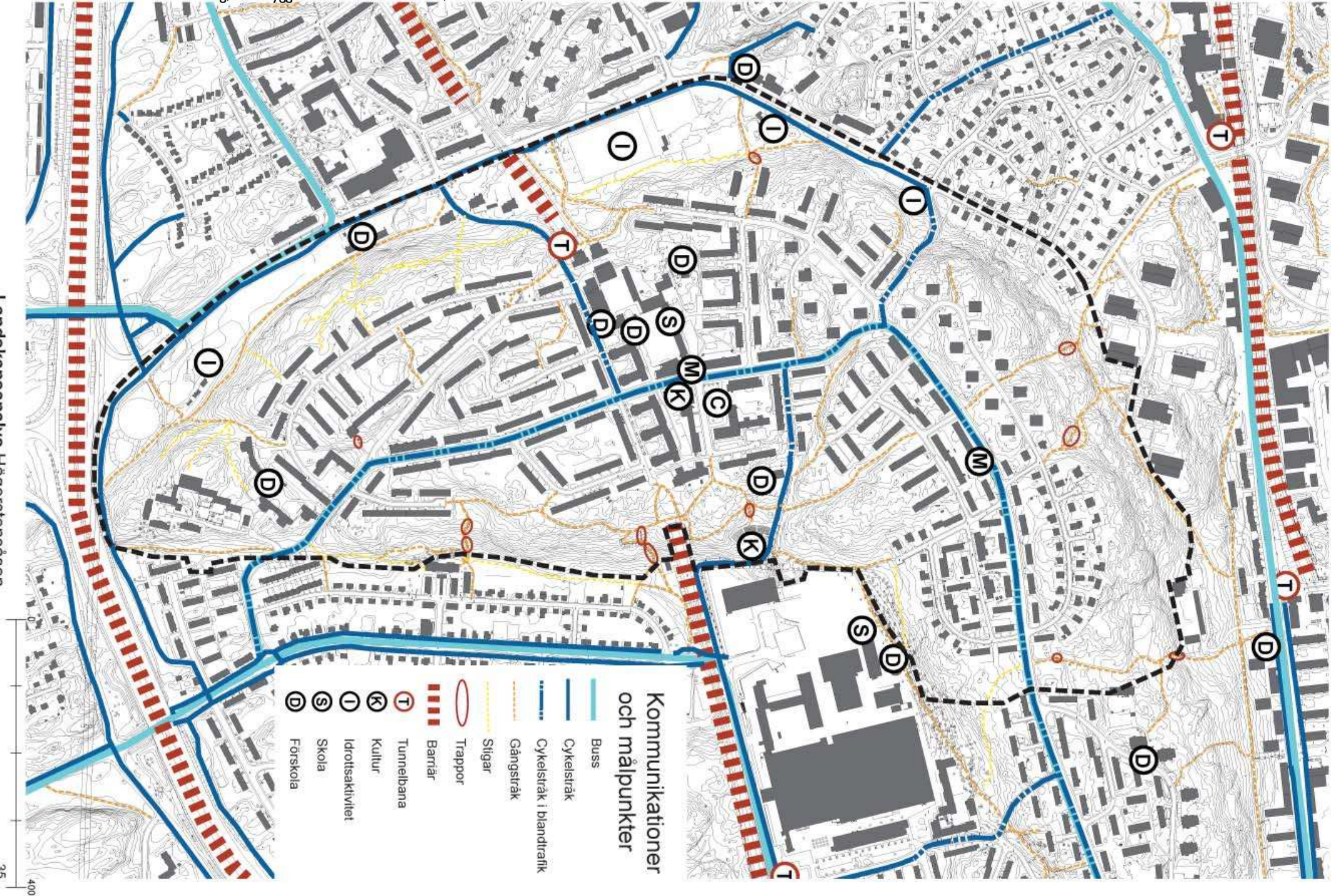
Viktiga målpunkter är tunnelbanestationerna i Hägerstensåsen/Västertorp, Örnberg och Axelsberg. Andra viktiga målpunkter är centrumbildningar med affärer och service. Utbudet av närservice i Hägerstensåsen är begränsat och främst koncentrerat kring Riksdalertorget, ex matbutik, blomsteraffär och några restauranger. Här ligger även Medborgarhuset som utgör en målpunkt med samlingslokaler för möten, studiecirkel och liknande. Utvecklingen av Telefonplan medför en ökad attraktivitet som målpunkt även för boende på Hägerstensåsen. Utbudet kommer öka allt eftersom stadsdelen växer fram, idag finns här närservice, bibliotek och restauranger.

Hägerstensåsens skola är en viktig målpunkt för familjer med barn i skolåldern. I utredningsområdet och dess omedelbara anslutning finns ca 10 förskolor, men utbudet är otillräckligt och i stadsdelen råder brist på förskoleplatser.

Parkerna är målpunkter i sig själva med sitt utbud av idrott, rekreation och soliga läge i kontrast till naturmarken. Personnebadet har 80 000 -100 000 besökare per säsong, och har en viktig funktion som magnet i Mellanbergsparken, trots det bullerstörda läget. Hägerstensåsens bollplan bokas för föreningsverksamhet kvällstid och helger.

Västertorps idrottsanläggningar och simhall är också viktiga målpunkter för boende i stadsdelen och för omgivande stadsdelar. I området finns även flera mindre bollplaner som kan nyttjas för spontanidrott. I Västertorpsparken finns den välbesökta parkleken Lugnet, med ett stort urval lekfunktioner för mindre och mellanstora barn samt en damm. Lugnets parklek är en av två tillgänglighetsanpassade lekplatser inom Hägersten.





### Kommunikationer och målpunkter

- Buss
- Cykelstråk
- Cykelstråk i blandtrafik
- Gångstråk
- Stigar
- Trappor
- Barriär
- Tunnelbana
- Kultur
- Idrottsaktivitet
- Skola
- Förskola



## Värdering av områdets sociala aspekter

Värderingen av områdets sociala värden är gjord utifrån avsnitten rörande grönytekaraktär, frihetstillgång, tillgänglighet, trygghet och säkerhet. Värderingen ger en samlad bild av områdets värden ur social synvinkel.

### Mycket värdefullt område:

Naturmarken på branterna längs Hägerstensåsen är värdefullt som strövområde och nyttjas av alla. Upplevelsevärde består i möjligheten att röra sig i ett större grönt parkrum längs ett sammanhängande stråk. Den kuperade topografin erbjuder ett upplevelsevärde i sig, med både fina varierade naturupplevelser, utblickar och möjligheter till t.ex lek och hundpromenader. Från höjdpartierna finns flera fina utsiktspunkter och hållmarkspartier med vida vyer över angränsande stadsdelar.

Mellanbergsparken som aktivitets- och evenemangspark med Personnebadet, idrottsplats med flera funktioner har ett stort värde som mötesplats och rekreationsområde för boende i angränsande stadsdelar.

Riksdalserterget och de centrala delarna av Sparbanksvägen har högt värde som samlande stadsdelscentrum med service, restauranger och folkliv. Mellanbergstorget är värdefullt som torgbildning nära tunnelbanan i den södra delen av Hägerstensåsen, men bör utvecklas vidare som samlande plats.

Ett antal bostadsgårdar i närheten av de centrala delarna har välgestaltade och omhändertagna gårdsrum med höga sociala vistelsevärden. Samtliga lekplatser, förskole- och skolgårdar fyller en viktig social funktion för barn och ungdomar.

### Värdefullt område

Bostädernas väl omhändertagna och naturmarkspräglade närmiljö liksom villaträdgårdar och senare tids bostadsgårdar har klassats som värdefulla. De fyller en viktig funktion för de boendes behov av rekreation och avkoppling i den omedelbara anslutningen till bostaden. Gångstråket som följer Personnevägen har ett högt värde som del av Mellanbergsparken men upplevs idag otryggt.

### Mindre värdefullt område

De sydligaste partierna av Mellanbergsparken och naturmarken längs E4 är idag kraftigt bullerpåverkade och till följd av det ett lägre vistelsevärde som parkupplevelse, likaså området vid Tunnelbanan.

Bostadsgården i kvarteret Hypoteket söder om Sedelvägen är en av de största i Hägerstensåsen, men har till följd av eftersatt skötsel och tillförsel av parkeringsplatser förlorat sina ursprungliga kvalitéer.



Teaterparkens friluftsteater används som del i Parkteaterns sommarprogram. Foto: Eva Pestmalis, Ramböll

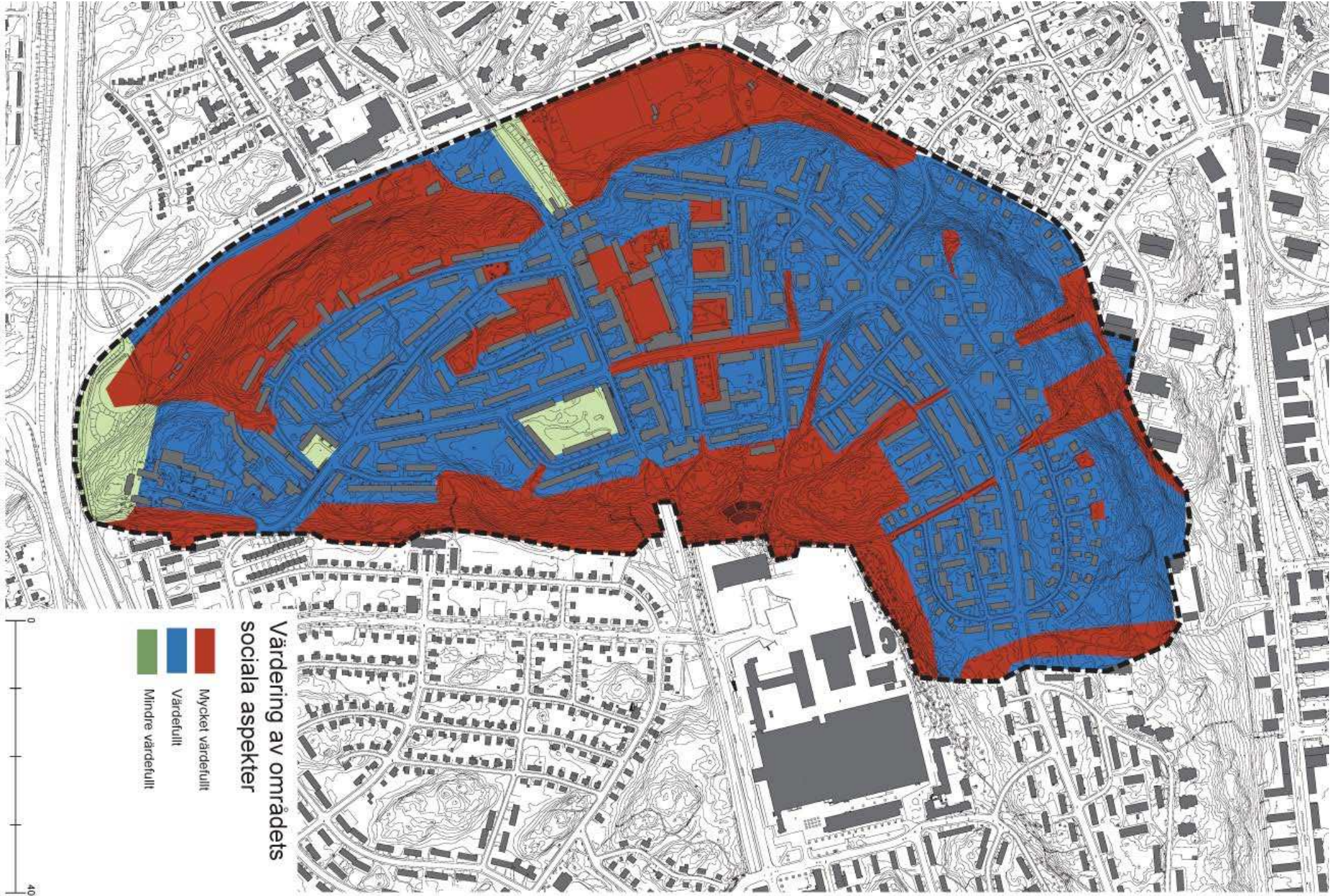


Dalgången breddas i Mellanparken norr om tunnelbanan. Den öppna ytan är värdefull för spontana aktiviteter, som kontrast till de inhägnade bollplanerna, för vilka Idrottsförvaltningen svarar för användning efter bokning. Dagtid används bollplanerna för skolornas idrottsundervisning. Parkstråket nära slänten bör förstärkas.



Gångstråket utmed Mellanbergsparkens södra del bjuder på vackra vyer upp mot de vackert formade klipphällarna. Bredkroniga ekar kantar gångvägen. Här är ekkaraktären stark. Det är önskvärt att dalgången värnas som öppet landskapsrum.







# Sammanvägd värdering

## Värdering - metodik för sammanvägning

Hägerstensåsen ska även i fortsättningen vara ett område där bostadsmiljön innehåller tillgång till parker och grönområden av hög kvalitet. I landskapsanalysen har de olika grönytornas betydelse redovisats ur stadsdelen Hägerstensåsens perspektiv, men också i relation till översiktsplanens intentioner för den övergripande grönstrukturen.

I den sammanvägda analysen har delanalyserna för stads- och landskapsbild, natur och ekologi samt sociala aspekter vägts samman till en värdering. Några områden har klassats lika i alla tre delvärderingar, det gäller framförallt värdet för åsens slänter, villabebyggelsen, norra delen av Mellanbergsparken samt bullerutsatta områden vid motorvägen och tunnelbanan. I övriga områden har en sammanvägning gjorts av de olika värdena.

## Mycket värdefullt

Åsens slänter är klassade som mycket värdefulla i samtliga delvärderingar. De norra partierna har lägre sociala värden, men den tydliga landformen och de höga naturvärdena i ringen runt åsen motiverar sammantaget till den högsta värderingen, liksom viktiga landformer med gröna väggar inne i bostadsbebyggelsen.

Höjdpartiet med punkthus i norra delen utgör en karaktärsfull siluett och det höga stadsbildsmässiga värdet motiverar en värdering som mycket värdefullt, även om området har lägre klassning gällande de andra aspekterna.

De öppna partierna av Mellanbergsparken har stor betydelse för upplevelsen av stads- och landskapsbilden samt fyller en betydande social funktion för flera stadsdelar och har därför klassats som mycket värdefullt.

Riksdalserterget har ett högt kulturhistoriskt värde. Torget fyller tillsammans med det centrala partiet längs Sparbanksvägen vid centrum en viktig funktion som samlade mötesplats för boende på Hägerstensåsen. Även skol- och förskoleområdet intill har klassats som mycket värdefullt med hänsyn till barn och ungdomars behov av mötesplatser och lek miljöer.

## Värdefullt

Alla delar av den ursprungliga bebyggelsen som har bevarade gårdsmiljöer, naturmarks- och bebyggelsekaraktär har bedömts som värdefulla.

Förskolan och områden med mindre funktioner i Mellanbergsparken (ex lekplats, minigolf och lilla bollplanen) är betydelsefulla för de sociala funktionerna i området, men har inte bedömts lika viktiga för övriga aspekter och har därför klassats som värdefulla.

## Mindre värdefullt

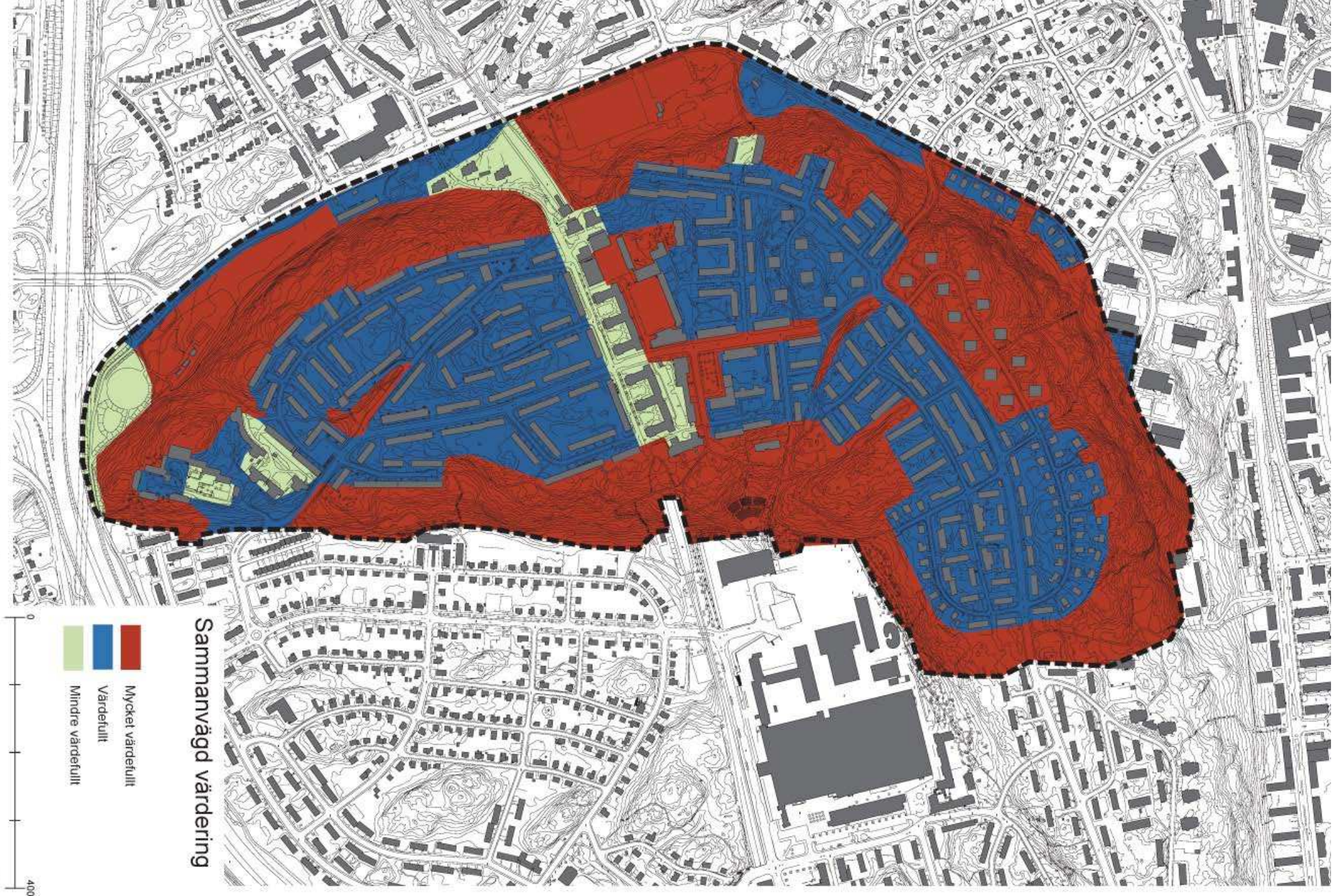
Senare tids bostadsutbyggnader, som markant bryter av i karaktär eller skala mot den ursprungliga bebyggelsen, har bedömts som mindre värdefullt. Områdena omgärdas även av en större andel hårdgjord yta, stödmurar eller underbyggda gårdar.

Kraftigt bullerstörda ytor utan höga natur- och vistelsevärden längs motorvägen och vid tunnelbanan har även de bedömts som mindre värdefulla.



Personnebadet är en given mötesplats och en magnet i Mellanbergsparken, inte minst för ungdomar. Fotot är taget av tonåringen Christine Gustavsson en julidag 2010. Källa: Internet





Sammanvägd värdering

- Mycket värdefullt
- Värdefullt
- Mindre värdefullt



# Utveckling och kompensationsåtgärder

## Befolkningsstruktur

Största delen av bostäderna i Hägerstensåsen består av små lägenheter, där 55 % utgörs av 2 rum och kök. 4:or och 5:or uppgår tillsammans till 7% av byggnadsbeståndet. Befolkningen domineras av medelinkomsttagare i åldern 24-64 år. Ca 20 % utgörs av invånare med utländsk bakgrund. Idag bor ca 7 150 personer i Hägerstensåsen (Områdesdata, stadsdel Hägerstensåsen, USK, 2008. statistik från år 2010). Enligt befolkningsprognosen kommer befolkningen att vara oförändrad, eller minska något till år 2019. Nybyggnation vid pågående markanvisningar är då inte inräknat, varpå man kan förvänta sig en försiktig ökning av invånarantalet. Området bedöms vara relativt färdigbyggt.

## Bebyggelseutveckling

### Övergripande strategifråga vid förtätning

En kraftfull expansion pågår för närvarande i Telefonplan, Axelsberg och Örnberg med omvandling av områdena till mer stadsmässig karaktär. Hur åsens landform och dess sammanhängande naturstråk ska värderas, är en strategifråga redan nu och kommer att vara framgent. Hägerstensåsens karaktär som förortsstad med smalhusbebyggelse riskerar bli alltmer otydlig i stadsbilden. Samtidigt kommer besöksstrycket att öka på angränsande grönområden, med ökat slitage och behov av skötsel som följd.

### Pågående utbyggnad kring Telefonplan

Hägerstensåsen gränsar åt öster direkt mot LM Ericssons gamla fabriksområde vid Telefonplan. Staden har påbörjat en utbyggnad av området vilket kommer förändra både stadsbilden och ställa nya krav på naturmarksområdet längs Hägerstensåsen som rekreationsområde. De tre kvarteren Telefonfabriken, Tvålfvingan och Timotejen kommer att växa med cirka 2 000 nya bostäder med planerad utbyggnad fram till ca år 2016. År 2004 flyttade Konstfack in i LM Ericssons gamla huvudfabrik på Telefonplan. Sedan dess har det bl.a byggts studentbostäder, Designens Hus, en ny förskola och befintliga lokaler har byggts om till moderna kontorslokaler.

Nya bostadskvarter kommer att uppföras i tre etapper i området som gränsar mot Hägerstensåsen, varav den första i nordöstra delen av kvarteret redan är färdigställd. I planen ingår ett sammanlänkande stråk och bebyggelse som sluter an mot åsen och binder ihop den nya stadsdelen med naturmarken. Den andra etappen i den nordvästra delen av kvarteret innehåller ca 200 lägenheter som ska byggas etappvis fram till sommaren 2012. Planering för den tredje etappen i sydvästra delen av kvarteret pågår och nuvarande förslag innehåller ca 280 lägenheter i flerfamiljshus och 24 radhus,

inklusive ombyggnad av befintligt parkeringsgarage. En ny koppling upp mot friluftsteatern vid nuvarande parkeringsgarage kommer att genomföras i samband med byggnation av andra etappen. Byggnandet kommer att pågå till ca 2016.

### Pågående utbyggnad kring Örnberg – Axelsberg

Planering pågår för att binda samman Axelsberg och Örnberg längs Hägerstenvägen och i gränsande verksamhetsområden genom utbyggnad av drygt 1000 lägenheter och nya förskolor. Några av projekten har redan startat och de andra väntas påbörjas så fort planarbetet är avslutat. Kring Axelsberg pågår planering för överdäckning av tunnelbanan och utbyggnad av ca 700 lägenheter. I området kring Örnberg kommer kompletterande bebyggelse tillsammans med pågående omvandling av industriområdet tillföra ca 500 lägenheter. Planarbete har även påbörjats för utbyggnad av 100-300 lägenheter i Henriksbergs verksamhetsområde vid Eolshäll norr om Axelsberg. Utbyggnadsområdena gränsar inte direkt till Hägerstensåsen men utbyggnaden kommer innebära ett ökat besöksstryck på kringliggande grönområden och har betydelse för de nord-sydliga sambanden mellan Hägerstensåsen och Mälarstranden.



Förutom markerad bebyggelseutveckling (röd) till mer stadsmässig karaktär med kvartersbebyggelse vid Telefonplan och längs stråket Axelsberg-Örnberg, pågår planläggning eller markanvisningar för enskilda projekt i Hägerstensåsens naturmark, Västertorp och i Midsommarkransen. De gröna fälten utgör utpekad övergripande grönområden, baserad på översiktsplanens pågående markanvändning.





### Utveckling och kompensationsåtgärder

- Social vistelseyta som rustas upp, te.x parkorg, parkteater
- Stadspark utvecklas
- Möjligt läge BMX-bana
- Planerad hundrastplats
- Bollplan för spontanidrott, ny och bef.
- Bullerdämpande åtgärd
- Parkstråk/GC-stråk som stärks
- Utkiksp plats som utvecklas
- Parkentré som föreslås anläggas
- Lekplatser - ny och bef. utvecklas





## Kompensationsåtgärder

Landskapsanalysen konkretiserar en strategi för grönområden inför framtida förtätning och förändringar i stadsplanemönstret, där de sammanhängande grönstråken särskilt skall värnas. Målet har varit att uppdatera och sammanställa redan tidigare föreslagna åtgärder, men också att föreslå nya åtgärder som både höjer kvaliteten på och förstärker grönstrukturen, ökar rekreativsvärdet och värnar om spridningskorridorerna totalt sett. Del av kompensationsåtgärderna kan hänskjutas till stadsdelsförvaltningens försorg, medan andra åtgärder bör genomföras i händelse av nybyggnation.

### Bullerskydd längs Södertäljevägen, E4:an

Trafikbullret från Södertäljevägen har en stark negativ påverkan på vistelsevärdet i den sydvästra delen av Mellanbergsparken och ljudet ger påverkan långt in i området idag. Den överordnade kompensationsåtgärden föreslås vara att uppföra ett bullerskydd längs vägen, vilket även skulle ge bättre närmiljö för boende i Hägerstensåsen och Västertorp. En fördjupad utredning kring vilka bullerdämpande åtgärder som är möjliga behöver tas fram, där bl.a förlängning av bullerplanket i Hökmossen söderut studeras vidare, liksom kompletterande bullerskydd söder om infarten till Västertorp.

### Mellanbergsparkens utveckling

Mellanbergsparkens värde bedöms öka framöver i och med ökat upptagningsområde och bör, som parkplanen påtalar, utvecklas som en sammanhängande stadsdelspark med förstärkt aktivitets- och evenemangsinriktning. Det finns ett stort behov av samlat grepp för parkens upprustning och förbättring. Det är viktigt att parkens två karaktärer, de öppna ytorna i dalgången och naturstärket längs Hägerstensåsens sydvästra sluttning, värnas och säkerställs och att siktlinjer och öppenhet bibehålls. Sambandet mellan parkens delar norr om och söder om tunnelbanan bör stärkas. Den viktigaste åtgärden för parkens utveckling är, utöver uppförande av bullerskydd längs E4:an, att ge förskolan med temporärt bygglov en ny och permanent placering utanför parkområdet, för att återställa parkmarken i det centrala läget.

Sommartid har Personnebadet en samlande funktion. Vintertid nyttjas inhägnat område olovligt som hundrastplats. Två alternativa lägen för hundrastplatser föreslås därför utmed stråket, söder om Personnebadet och i norr på platsen där den mindre bollplanen för spontanidrott idag ligger. Rastplatserna medger lägre stängselhöjd och upplevs mindre "blockande" för förbipasserande, de kan även utformas som attraktiva

mötesplatser för hundägarna integrerade i parkmiljön. Alternativa lägen för bollplanen föreslås i norra delen av Mellanbergsparken. Det finns även en mindre bollplan vid Hökmossen invid tunnelbanan som om den spolades vintertid även skulle kunna bli en tillgång för boende i Hägerstensåsen.

En ungdomsplats har potential att bli en god investering, om den förläggs i ett läge med "puls", vilket Mellanbergsparken är. En BMX-bana skulle kunna anläggas i parkens sydligaste spets invid motorvägen. Banan skulle kunna samgestaltas tillsammans med bullervallen om en sådan tillkommer här.

### Upprustning av torg och platser

Resurser bör läggas på att rusta upp Riksdalserterget med hänsyn till dess kulturhistoriska värde, för att återge det något av dess forna glans. Riksdalserterget är den främsta platsen, men det finns flera, som passar för att rusta upp. De träd som är skadade och sjuka, bör ersättas med likvärdiga stora träd. Fontänen bör hållas i fortsatt gott skick, då den skapar stora mervärden på torget.

Potential finns att höja vistelsevärdet på Mellanbergstorget om parkeringarna i torgets nedre del kan tidsregleras och mer service kan knytas hit. Konsumtorget vid korsningen Inteckningsvägen - Mellanbergsvägen kan kvarstå som parkeringstorg, men borde återtas som torgbildning, .tex med upprustning av ytskikt, med trädplanteringar och med tidsreglerad parkering, så att ytan kan frigöras och göras attraktiv dagtid. Den eftersatta lekmiljön söder om Båtparken i kvarteret Obligationen är andra viktiga platser att utveckla som mötesplatser.



Reimersholmes parkeringstorg får utgöra referens till hur t.ex parkeringen vid Kv. Sparbanksvägen skulle kunna omvandlas till ett stensatt parkeringstorg med träd. Parkeringen föreslås tidsregleras, med syfte att tillskapa bättre vistelsevärden.



## Kopplingar och stråk

Det finns behov av att värna om, förstärka och utveckla kopplingar och stråk på flera ställen i området och mot kringgränsande stadsdelar. Åtgärderna bör även syfta till en ökad orienterbarhet. Utvecklingen av stråk inom stadsdelen syftar i första hand till att öka tillgängligheten till de kuperade naturmarkspartierna, vilka kan erbjuda en liknande upplevelse som att vandra i en obruten större natur- och parkmiljö. De gångstråk som utgår vid uppförande av ny bebyggelse i naturmark måste ersättas med nya gångstråk med syfte att bibehålla det kontinuerliga utbud av gångstråk som ligger i en ring utanför bostadsbebyggelsen. Utsiktsplatsernas lägen längs stråken och från åsryggen bör tillvaratas bättre och lyftas fram som upplevelsemässig kvalitet genom gestaltade platsbildningar med sittbänkar vända ut mot vyerna.

I dalstråket finns gångstråk som idag utgörs av stigar, men som bör prioriteras upp till breddade, etablerade gångstråk. Orienterbarheten och de visuella kopplingarna bör utvecklas inom Hägerstensåsen, inte minst mot det centrala partiet kring Riksdalerorget från angoringsvägarna och mellan centrum och tunnelbana längs Sedelvägen.

## Samband till gränsande stadsdelar

Pågående utbyggnad av områdena vid Telefonplan och längs stråket Axelsberg – Örnsberg kommer att medföra en ökad befolkning och därmed ökat tryck på näraliggande grönytor. Det finns behov både av att skydda befintlig grönstruktur, såväl som att utveckla den för att möta nya krav. Inom snar framtid ökar särskilt trycket på östra parkområdet vid Teaterparken mellan nybyggnationen på f.d. Ericssons tomt. Det är önskvärt att stadsdelförvaltningen vid nybyggnationer bevakar att nya boende också ges tillgång till öppna grönytor i soligt läge för bollspel m.m. Nya gångstråk och nya parkentréer behöver tillskapas i östra delen mot nya bostadsområdet på LM Ericssontomten.

Att stärka kopplingen mellan Hägerstensåsen och Axelsberg vidare mot Mälaren är av stor betydelse både för orienterbarheten, rekreativa och ekologiska funktioner. Punkthusen på Hägerstensåsen utgör en tydlig och karaktäristisk siluett från Axelsberg, men vyn riskerar att bli blockerad av ny bebyggelse i samband med att området runt Axelsberg utvecklas och nya byggnader uppförs vilket aktualiserar frågan ytterligare. Längs stråket finns även brist på kvartersparker för kringboende. Det finns behov av en samlad gestaltning av stråket som grön länk och som del av denna bör en ny kvarterspark placeras i mötet mellan Personnevägen och Stiernströms väg.

I grönsläppet längs Bäckvägen mellan Hägerstensåsen och Midsommarkransen behöver skogsområdet förädlas med en parkkvalitet som markerar entréerna och befäster grönyttans funktion, för att stödja grönsläppets fortsatta existens mellan stadsdelarna.



Denna historiska 1950-tals bild från Riksdalerorget ger inspiration till en tid där folklivet inne i stadsdelen gynnades. Foto: John Kjellström, 1953, Stockholmskällan



Exempel på gestaltad parkentré från Årsta, där orienterbarheten har stärkts, som kan tjäna som referens för hur entréplatser i Teaterparken och Assuransen kan stärkas, både med syfte att höja orienterbarheten och för att stärka stråkens värde.



## Nya kvartersparker och parkentréer

Parkernas utbredning och utbud är heller inte alltid läsbara. Här skulle gestaltade parkentréer höja parkernas och grönområdenas status. Särskilt viktigt är detta i teaterparken, där den bristande orienterbarheten leder till otrygghet bland boende. Som parkplanen påtalar råder det brist på kvartersparker på Hägerstensåsen och i samband med kommande planering behöver behovet uppmärksammas.

## Utvecklade lekmiljöer

En större, välgestaltad temalekplats som en given mötespunkt skulle ge ett tillskott i Mellanbergsparken eller i Teaterparken, hellre än många små och spridda lekplatser. Befintliga lekytor för barn kan när behov av upprustning föreligger, gestaltas till platsspecifika naturanpassade lekplatser, vilket uppgraderar Hägerstensåsen som boendemiljö. Den nyligen anlagda Lurparken i Telefonplan utgör ett väl genomfört exempel, där en ny lekplats utvecklats med exploateringsmedel från Telefonplan.

## Förhållningssätt till utemiljön



Lurparken är ett väl genomfört exempel på hur en exploatering resulterat i en kompensationsåtgärd, som både skapat en ny parkentré till naturparken och en naturanpassad lekplats, vilken väl harmonierar med områdets karaktär.

Den äldre bebyggelsen är insmugen i terrängen med naturmark sparad nära in på byggnaderna. Parkering sker till största delen på gatan, eller insprängd i mindre enheter på gårdarna. Gårdarna håller en halvprivat karaktär och är i de flesta fall möjliga att gå igenom.

Idag har man andra byggmetoder, andra krav på tillgänglighet och tillgång på parkeringsplatser vilket formar utemiljön kring husen. Även ett annat förhållningssätt till utemiljön kring husen sätter sin prägel på området. Detta ser man tydligt kring de nyare husen i området. Resultatet blir att de nya husen inte följer den kuperade terrängen, utan till stor del har överbyggda gårdar på insprängda garage och ensartad, platt utemiljö, som inte sällan är omgärdad av staket och skyddsräcken mot terrängen nedanför. För att få den nya bebyggelsen att smälta in bör utemiljön i mesta möjliga mån behandlas som kring den ursprungliga bebyggelsen, d.v.s ges en halvprivat och naturmarkspräglad karaktär. En viktig fråga är att utemiljön blir fortsatt tillgänglig och utan höga stödmurar och staket som avgränsar tomtmarken. Naturmark och träd bör värnas och sparas så nära bebyggelsen som möjligt. Mötet mellan ny bebyggelse och befintlig naturmark bör gestaltas och helst överlappa varandra, så att gränserna suddas ut.

Parkeringsytorna bör begränsas och garagens lägen och infarter noga studeras. Ytparkering bör ske på grusade ytor, gärna uppdelade i flera enheter. Material och växter bör överensstämma med befintliga karaktärer, särskilt i de fall där nyetableringarna inspråkrar naturmark. Vid komplettering av bebyggelse i mindre känsliga delar kan förhållningssättet också vara att tillskapa nya kvaliteter i form av nya torgbildningar, parktorg och lekplatser. Vid bebyggelse på redan exploaterad mark ska strävan vara att förstärka grönstrukturen i området och tillse att etablerade gångstråk och passager inte byggs bort.

De offentliga torgen och torgbildningarna bör återtas till de boende, och parkeringar tidsregleras här, så att ytorna frigörs för samvaro dagtid.



## Källor

### Tryckta källor

Cykelplan för Stockholms ytterstad, 2005, Stockholms gatu- och fastighetskontor.  
Mälarhöjden med omnejd, Hall B. G., Femte upplagan, Stockholmia Förlag 2000.  
Parkplan Hägersten, februari 2008, Stockholms stad, Hägersten-Liljeholmens stadsdelsförvaltning.  
Stockholms byggnadsordning – ett förhållningssätt till stadens karaktärsdrag. Utdrag ur Stockholms översiktsplan 1999.  
Stockholm utanför tullarna. Monografier utgivna av Stockholms stad nr 166, Stockholmia Förlag 2003.  
Telefonplan landskapsanalys, juni 2003, Stockholms stad, Gatu- och fastighetskontoret.  
Västertorp landskapsanalys, oktober 2003, Stockholms stad, Gatu- och fastighetskontoret.  
Översiktsplan 1999 Stockholm, Stockholms stad, Stadsbyggnadskontoret.

### Elektroniska källor

Stadsdel Hägerstensåsen – områdesfakta  
URL: <http://www.usk.stockholm.se/tabellverktyg/tv.aspx?projekt=omradesfakta&omrade=21105> (Acc. 110318)  
Kulturhistorisk klassificering, Stockholms digitala karta  
URL: <http://www.map.stockholm.se/kartago/> (Acc. 110207)  
Riksantikvarieämbetets bebyggelseregister  
URL: <http://www.bebyggelseregistret.raa.se/cocoon/bbr/welcome.html> (Acc. 110207)  
Stockholmshistoria på nätet/Stockholm historia on the web: [www.stockholmskallan.se](http://www.stockholmskallan.se)

### Kartunderlag, inventeringar mm (digitalt material):

#### Miljöförvaltningen:

Ekdatabasen – jätteekar  
Habitatkartor – barrskogsfåglar, groddjur

#### Stadsbyggnadskontoret:

Biotopkarta  
Geologi och grundvatten  
Sociotopkarta - från 2002. en uppdatering från år 2007 har erhållits i GIS-format (Mapinfo) från Ludvig Elgström. Lekplatser är utskurna ur sociotoperna, men Nyréns har lagt in texthänsvining på sociotopkartan. Vit markering visar anger att ytan inte har uppdaterats hos SBK, efter år 2007, då tjänstemannabedömningar gjordes.  
Trädinventering Hägerstensåsen - erhållet som underlag inför konsekvensanalys 2011-04-01

#### WSP Sverige AB:

Sluttningszoner  
Topografi

#### Stadsbyggnadsexpeditionen / Arkiv:

Stadsplan 1988B, laga kraft 340991  
Stadsplan 2044, laga kraft 340805  
Stadsplan 2663, laga kraft 341153  
Stadsplan 2884A, laga kraft 341261  
Stadsplan 3244, laga kraft 341433



