

Stadsbyggnadsprogram för **Riddersvik**

Godkänt dokument - Matilda Nilsson, Stockholms stadsbyggnadskontor, 2020-02-07, Dnr 2013-11692

Granskningsversion, februari 2020

Dnr 2013-11692



Innehåll

Stadsbyggnadsprogrammet för Riddersvik har upprättats i tre delar. Den första delen beskriver syftet med programmet och ger en kort beskrivning av Riddersviks historia och den föreslagna utvecklingen. I delen "Vision och gestaltning" beskrivs visionen för Riddersvik som togs fram i samband med markanvisningstävlingen samt vilka gestaltungsprinciper som är viktiga att sträva efter. Den sista delen beskriver förslaget med offentliga rum, kvartersgator och kvartersmark. Här presenterar byggaktörerna själva sina förslag inom sina respektive kvarter.

Bakgrund och syfte	Vision och gestaltning	Föreslagen utveckling och bevarande	
Inledning.....s.6	Vision.....s.12	Kulturhistoriskt värdefull miljö.....s.22	Ny bebyggelse.....s.44
Riddersvik igår och idag.....s.8	Vision och gestaltning.....s.14	Offentliga rum.....s.26	Kvartersgator.....s.46
Riddersvik imorgon - sammanfattning av förslaget.....s.10	Gestaltungsprinciper för ny bebyggelse.....s.16	Allmän plats.....s.28	Kvarter 1.....s.50
	Gator.....s.16	Parker och grönområden.....s.34	Kvarter 2.....s.54
	Förgårdsmark.....s.17	Ekosystemtjänster.....s.42	Kvarter 3.....s.58
	Entréer.....s.18		Kvarter 4.....s.62
	Gårdar.....s.19		Kvarter 5.....s.66
			Kvarter 6 och 9.....s.70
			Kvarter 8.....s.74

Bakgrund och syfte

Inledning

Detta dokument är ett stadsbyggnadsprogram som kompletterar detaljplanen för Riddersvik. År 2015 utlyste Stockholms stad en markanvisningstävling för planområdet och staden tar nu, tillsammans med åtta byggaktörer, fram en gemensam detaljplan för ca 700 bostäder. Stadsbyggnadsprogrammet syftar till att säkerställa ett helhetsperspektiv och en gemensam kvalitetsnivå gällande planens gestaltungsfrågor.

Vad är ett stadsbyggnadsprogram?

Detta stadsbyggnadsprogram är ett komplement till detaljplanen och upprättas av staden i samarbete med berörda byggaktörer för att samordna utformningen av den yttre miljön.

I de respektive avtal om exploatering som skrivs mellan exploateringsnämnden och byggaktörerna förbinder sig båda parter att verka för att programmet följs. Stadsbyggnadsprogrammet är utgångspunkt och vägledning vid bygglovprövning.

Bakgrund

Riddersvik är beläget i Stockholms stads nordvästra utkant, intill Hässelby villa stad. I februari 2013 markanvisade Stockholms stad den första delen av planområdet för Riddersvik. Staden bjöd i december 2015 in till markanvisningstävling för bostäder på det gamla trädskoleområdet. Till grund för bedömning i tävlingen låg bland annat bebyggelsens gestaltning och arkitektoniska kvalitet samt tolkning av trädgårdsmotivet och hur bebyggelsen anpassas till och samverkar med de kulturhistoriska värdena vid Riddersviks gård.

Juryns kriterier ligger till grund för stadsbyggnadsprogrammets vision. Gestaltningen samordnas för att säkerställa en gemensam kvalitetsnivå i Riddersvik.

Syfte

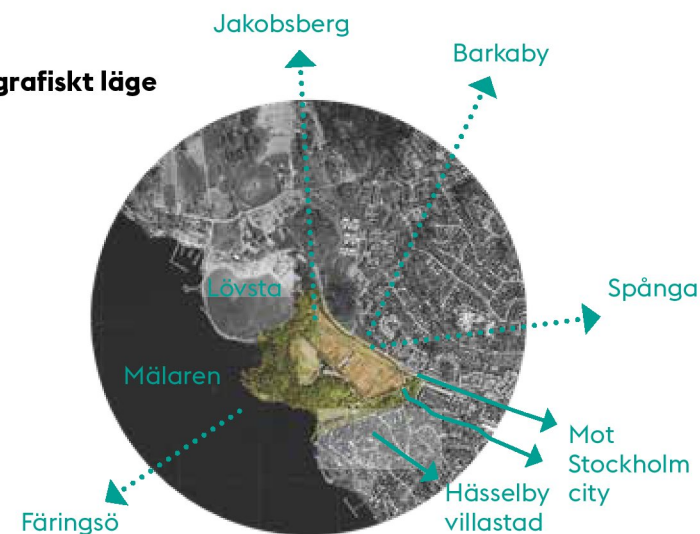
Avsikten är att lägga fast övergripande principer och en kvalitetsnivå som staden och byggaktörerna enats om, för de enskilda byggprojekten, liksom för den mark och de anläggningar som staden ansvarar för. Genom att klargöra den gemensamma ambitionen för utförandet, ökar möjligheten att säkerställa kvalitetsnivån på genomförandet. Det kan vara möjligt att göra mindre förändringar med bibehållen kvalitetsnivå inom ramen för programmet.

Avgränsning

Planområdet avgränsas i sydväst av Mälaren, i väst av Lövsstavägen och i övriga vädersträck av villabebyggelse. Stadsbyggnadsprogrammet

behandlar stadsbilden, byggnadernas utformning och markens anordnande. Övriga frågor gällande planen behandlas i planbeskrivning samt övriga dokument och avtal tillhörande planen.

Geografiskt läge





Riddersvik igår och idag

Sedan 1700-talet har Riddersviks gård hållits samman och gården är välbevarad i sin helhet. Hässelby villastad började byggas ut under sent 1800-tal. En stor del av planområdet utgörs av skyddsvärd kulturmiljö, kopplat till Riddersviks gård och dess omgivande grönstruktur. Den del inom planområdet som avses för ny bebyggelse har tidigare utgjorts av plantskola för Stockholms stads trädplanteringar. Trädskolan är idag nedlagd.



Trädallé intill stallet



Riddersviks gård



Engelska parken

Historik

Riddersviks gård uppfördes under 1760-talet med huvudbyggnad, gårdsflyglar, kuskbostad och stall. Stockholm stad köpte Riddersvik och Lövsta 1885, främst för att etablera avfallshantering vid Lövsta. Samma år invigdes järnvägsförbindelse från Stockholm till Lövsta, med sträckning över nordvästra delen av Riddersviks åkermark. Verksamheten vid Lövsta är fortfarande i drift och planeras byggas ut med en ny energianläggning. Riddersvik har i huvudsak arrenderats ut för jordbruk och trädgårdsbruk.

Hässelby villastad

Planområdet omges av Hässelby villastad, Stockholms största stadsdel, bestående av nästan uteslutande villor, kedjehus och radhus. Villastaden vänder sig i söder och öster mot Riddersvik, med grönstrukturen längs Lövstavägen och Rosenparken som en gränsszon. Villastaden är byggd i kuperad terräng som höjer sig över och omsluter planområdet.

De första delarna av villastaden byggdes under sent 1800-tal.

Inom planområdet finns en tidigare livsmedelsbutik från sekelskiftet 1900, idag blomsterhandel, och lokstallet, vilka var del av villastadens lokalcentrum. Längs Riddersviksvägen finns en rad samhällsfunktioner från den tidiga villastaden samlade: f.d. konsumbutiken, Folkets hus, skola, kyrka och det f.d. kommunalhuset, idag hembygdsmuseum. Lokstallet står idag som en entrébyggnad till Riddersvik vid Lövstavägen och vittnar om järnvägens tidigare sträckning genom området.

Under tidigt 1900-tal fanns omfattande grönsaks- och blomsterodlingar i stadsdelen, och på 1950-talet fanns ett hundratal växthus i Hässelby villastad. Då ekonomin för inhemsk odling försämrades skapades möjligheter för nya bostäder i området. Under 1970-talet byggdes omfattande småhusområden norr om Lövstavägen i kommunal regi. En konsekvens av

detta var att villastaden fick en ny centrumanläggning i Åkermyntan, och den tidigare centrumenklaven vid Riddersviksvägen, med bland annat matbutiken, lades ned. 1972 togs också järnvägen bort.

Odlingstraditioner

Odling har präglat både Hässelby villastad och Riddersvik. Staden har hyrt ut mark i Riddersvik till både jordbruk och odlingslotter. Från 1979 har den tidigare jordbruksmarken, där ny bostadsbebyggelse föreslås, använts för odling av trädplanter till stadens parker och gator. Trädskolan lades ned vid årsskiftet 2009/2010 och området har därefter i huvudsak stått oanvänt.

Nuläge

Det nya bostadsområdet planeras i huvudsak på f.d. jordbruksmark, vilken tillhört ägorna för Riddersviks gård. Området är i dagsläget inhägnat och utgör både en visuell och fysisk barriär mellan bostadsområdena norr om Lövstavägen och Riddersviks gård med trädgårdsanläggningar

och den engelska parken. Området avgränsas i öster och söder av de gamla lindalléerna mot Riddersviks gård, vilka är ett av områdets mest karaktärs- och rumsskapande element. Genom området rinner ett dike som ansluter mot en ravin vilken leder vattnet genom den engelska parken.

Kulturmiljö

Riddersviks gård och dess omgivning är klassade av Stadsmuseet som en kulturhistoriskt värdefull miljö.

2008 genomfördes en inventering som ledde fram till en kulturhistorisk värdebeskrivning för Riddersvik. I den anges att Riddersviks helhet är unikt bevarad och därför är den skyddsvärd. Många andra gårdar har styckats av eller förvanskats med åren. Riddersviks gård är i sin kompletta helhet bevarad med gårdsbebyggelse, alléer, gårdsplan, trädgård och park. Huvudbyggnaden med flygelbyggnader är blåklassade av Stadsmuseet i Stockholm.



Lovstavägen

f d trädskola

Förslag om ny bebyggelse

lok-stallet

hästhage

stall

trädallé

f d Konsum-butik

Den engelska parken

Förslag om skydd av kulturmiljö

Riddersviks gård

Rosenparken

Riddersviksvägen

odlingslotter

Hässelby Villastad

Längs Ridder-sviksvägen:
Folkets hus
Skola
Kyrka
Hembygdsmuseum

Mälaren

Riddersvik imorgon - sammanfattning av förslaget

I Riddersvik planeras en utveckling med bebyggelse om 9 kvarter, koncentrerat till marken för den tidigare trädskolan. Den planerade bebyggelsen inrymmer ca 700 bostäder samt vårdboende och förskola. Det möjliggörs också för ett antal lokaler för småskalig verksamhet i området.

Detaljplanen syftar till att möjliggöra nya bostäder i flerbostadshus, radhus och låga punkthus, ett vård- och omsorgsboende samt en förskola vid platsen för den f.d. trädskolan i Riddersvik. Syftet är också att bevara och utveckla de naturvärden och kulturhistoriska värden som finns vid Riddersviks gård, inklusive engelska parken.

Området föreslås inrymma ca 700 bostäder och ett vård- och omsorgsboende med ca 60 platser. Totalt sex servicelägenheter planeras i området. En förskola med åtta avdelningar planeras. Planförslaget innebär en omdragning av Lövsstavägen norr om nuvarande sträckning samt omledning av dagvatten genom området. Strukturen för den nya bebyggelsen innebär nya infarter från Lövsstavägen, nya gator och kvartersgator. Riddersviksvägen förlängs genom den nya kvartersstrukturen. Bostadsbyggelsen är högre mot Lövsstavägen i norr och blir lägre och glesare mot gårdsmiljön i söder.

Den nya bebyggelsens gestaltningsidé bygger på en vision om Riddersvik som en samtida trädgårdsstad. Det innebär bl.a. att bostadshus ska ha entréer mot gata, förgårdar med planterbar mark ska finnas i söderlägen, träd ska planteras längs gator, dagvattenlösningar ska integreras i bebyggelsen och grönska och odling ska möjliggöras på bostadsgårdar.

Riddersviks gårdsanläggning med omgivning är utpekad av stadsmuseet som en särskild värdefull kulturhistorisk miljö. Huvudbyggnad med flyglar har mycket stort kulturhistoriskt värde och ekonomibyggnader är bedömda att vara värdefulla.

Till planen hör detta stadsbyggnadsprogram som bland annat behandlar stadsbilden, byggnadernas utformning, markens anordnande och bevarandet och utvecklingen av Riddersviks gårdsanläggning.





Vision



I Riddersviks trädgårdsstad är det tydligt vad som är offentligt, halvoffentligt och privat med gatan och gården som stadens väl gestaltade rum. Med entréer mot gatan skapas liv och kontakter grannar emellan samtidigt som besökaren känner sig välkommen.

Gårdarna ger de boende närhet till trädgårdens alla kvaliteter men de ger också möjlighet till passager och upplevelser på väg genom området. Grönska präglar starkt hela området. Från den trädplanterade gatan finns inblickar mot gröna gårdar.

Riddersviks trädgårdsstad tar fasta på dessa kvaliteter som är grundläggande i den traditionella trädgårdsstaden och anpassar dem till dagens människor, hushåll och ett hållbart byggande.

Vision och gestaltning

Vision och gestaltning

Till grund för bedömning i markanvisningstävlingen låg bland annat bebyggelsens gestaltning och arkitektoniska kvalitet samt tolkning av trädgårdsstadsmotivet och hur bebyggelsen anpassas till och samverkar med de kulturhistoriska värdena vid Riddersviks gård. Huvuddragen i juryns slututlåtande utgör vision för Riddersviks trädgårdsstad och säkerställer en god helhetsbild gällande gestaltningen. Visionen behandlar enbart den nya bebyggelsen inom planen.



Trädplanterad gata



Grund förgårdsmark



Enskede, ett exempel över en trädgårdsstad.

träd-gård-stad



Vision

Visionen för Riddersvik har hämtats från juryns slututlåtande i markanvisningstävlingen. För att göra den mer konkret och greppbar bryts begreppet trädgårdsstad ned i tre beståndsdelar som var och en symboliserar ingredienser som behövs i Riddersviks trädgårdsstad. Dessa är 1) träd, 2) gård och 3) stad. Var och en av dem symboliserar en bredare mening vilket beskrivs på nästa uppslag. De ligger till grund för fyra stycken gestaltungsprinciper som är vägledande för hur området vid den före detta plantskolan ska utvecklas.

Detaljplanen är ett styrande dokument som byggaktörerna är skyldiga att följa. Dessa principer är viktiga att gemensamt sträva efter för att visionen för Riddersvik ska kunna uppnås. Bevarande av Riddersviks gård beskrivs i nästa del, *Föreslagen utveckling och bevarande*.

Helhet

Beståndsdelarna *träd*, *gård* och *stad* hänger ihop. De samverkar och är beroende av varandra. Detta symboliseras av ett cirkulärt system där varje beståndsdel är lika viktig och likvärdig i förhållande till de andra.

Idén om trädgårdsstaden

Idén till trädgårdsstaden föddes i slutet på 1800-talet av engelsmannen Ebenezer Howard. Howard ställde sig frågan om vart människor kommer att dras och illustrerade detta med tre mageneter som utgjordes av town, country och town-country där det senaste motsvarar trädgårdsstaden.

I Sverige kom trädgårdsstaden till stor del att handla om dess yttre form, där den symboliserades av förstäder med låga hus och trädgårdar. Den typiska svenska trädgårdsstaden innehåller olika hustyper. Det går att sammanfatta de karaktäristiska beståndsdelarna i trädgårdsstaden med fyra punkter:

- Måttlig täthet
- Låga hus
- Trädgårdar till alla hus
- Traditionella gator, torg och platser.

Johan Rådberg (1994).

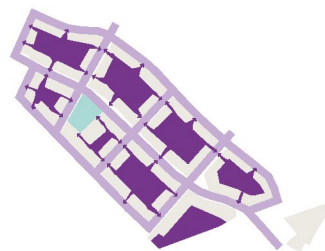
Den svenska trädgårdsstaden.



Grönskan präglar hela området

I Riddersvik präglas hela området starkt av grönska. Från den trädplanterade gatan finns inblickar mot gröna gårdar. Platsens historia som plantskola tas i beaktning och samverkar med visionen om Riddersvik som trädgårdsstad, både i sitt visuella uttryck samt kopplingen till odling, kultivering och produktion.

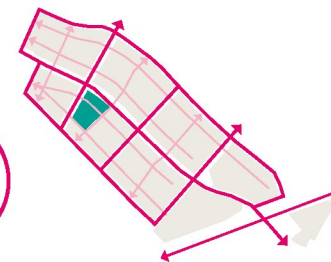
Varför är det viktigt? En av de karaktäristiska grundidéerna för trädgårdsstaden är att den präglas av grönska. Genomgående grönstruktur är en förutsättning för att man ska förstå området som en trädgårdsstad. I Riddersvik bidrar också grönskan till ökad läsbarhet och orienterbarhet då alléerna fungerar som ryggrad som bär upp områdets struktur. Ett hållbart samhälle kräver att staden använder energi och resurser effektivt. Ekosystemet behövs för vår överlevnad. Förutom att grönskan och parkerna erbjuder plats för rekreation och naturupplevelser så ger den också ekosystemtjänster. Ekosystemtjänster kallas alla de nyttigheter människan får från naturen, som biologisk mångfald, mat samt vatten- och luftrening.



Gårdarna bjuder in till social samvaro och ger identitet

I Riddersvik finns en blandning av privata och halvprivata rum som ger goda förutsättningar för gemenskap och hemkänsla. Gårdarna ger de boende närhet till trädgårdens alla kvaliteter, men de ger också möjlighet till passager och upplevelser på väg genom området.

Varför är det viktigt? Identitet växer fram ur känsla av tillhörighet. I Riddersvik tillhör gårdarna de som bor där men besökare ska också känna sig välkomna. Riddersviks framtida invånare känner bäst sin stadsdel och är viktiga för att stadsdelen ska utvecklas. Därför behöver gårdarna uppmuntra till möten, samvaro och deltagande. På gårdarna kan de boende se andra och själva bli sedda. I Riddersvik ges människor i olika åldrar och livssituationer möjlighet att mötas på gårdarna. Barnen har möjlighet att vara utomhus och utforska sin närmiljö genom de väl gestaltade gårdarna som utgör en trygg och säker lekmiljö.



Det är stadsmässiga kvaliteter som styr utformningen av offentliga rum

I Riddersvik är strukturen tydlig och baseras på idén om trädgårdsstaden. Gatorna och de gemensamma platserna är väl gestaltade. Med entréer mot gatan skapas liv och kontakt. Utemiljöer och byggnader utformas med höga arkitektoniska ambitioner.

Varför är det viktigt? I stadens områden rör sig många olika människor, såväl boende som andra personer. Det är viktigt att alla ges samma möjlighet att vistas i ett område och att de kan ta sig fram på ett bra sätt, oavsett ålder, funktionsvariation eller ekonomiska förutsättningar. En tydlig helhet och tydliga riktningar i rummen mellan husen gör det lätt att hitta, även för de som besöker området för första gången. Det är viktigt att Riddersvik erbjuder platser som människor kan mötas på utanför det egna hemmet. Att människor möts är en demokratisk grundbult. För att skapa en nutida trädgårdsstad är det viktigt att de stadsmässiga gestaltungsprinciperna är tydligt framträdande i alla kvarter och på alla gator.

Gestaltungsprinzipier för ny bebyggelse

Gator

Inom planområdet finns en blandning av kommunala gator och gator på kvartersmark vilka tillsammans ska upplevas som en helhet. De kommunala gatorna kontrasteras mot mer variationsrika kvartersgator. Gator ska utformas efter principerna nedan.

Trädrader utmed gatorna

Längs alla nyanlagda gator ska träd planteras med jämna mellanrum. Kartan till höger visar vilka gator som ska ha dubbelsidig respektive enkelsidig trädplanering.

Kantstensparkering

En del av utformningen av gatorna är att de ska erbjuda parkering. Maximalt fyra bilar ska parkeras i följd innan ett träd förekommer.

Dagvatten

Gatorna ska hantera regnvatten genom att fördröjning och infiltration. Detta kan göras genom bland annat skelettjordar, öppen regnträdgård och ytor med genomsläpplig markbeläggning.

Ekosystemtjänster

Grönskan i gator och offentliga rum ska bidra till ekosystemtjänster såsom biologisk mångfald, vind- och solskydd, pollinering, infiltration samt vatten- och luftrening.

Variation

En variationer i träd och växtmaterial ska eftersträvas, bland annat för att knyta an till platsens kultiveringshistoria och förtydliga hierarkin mellan olika gaturum.



Syfte

Gatorna fyller flera viktiga funktioner i trädgårdsstaden Riddersvik. Men en god utformning kan gatorna fungera som en plats för social samvaro, bidra till grönska och ekosystemtjänster och skapa tydliga kopplingar mellan gatan och gården.

Förgårdsmark

I detaljplanen för Riddersvik regleras förgårdsmarkens utbredning. Mot Lövstavägen finns det ingen förgårdsmark medan det mot gatorna i området finns mellan 1,5-3 meter förgårdsmark. Viktiga principer att tänka på i gestaltningen av förgårdsmarken redovisas nedan.

Grön förgårdsmark

Områdets förgårdsmarker ska vara rika på grönska. Planteringen samordnas inom och mellan olika kvarter. Förgårdsmark utan grönska kan medföra att stadsrummet upplevs kallt och hårdgjort.

Tydlig avgränsning

Tydlig avgränsning visar vad som är privat och offentligt. Materialval är avgörande för hur avgränsningen uppfattas. Avgränsning kan med fördel utgöras av låg mur eller häck om max 0,5 meter. En alltför hög avgränsning kan minska kontakten mellan hus och gata. Avsaknad av tydlig avgränsning kan leda till att offentlig mark approprieras av boende.

Kontakt med gata

Förgårdsmarken ska inte vara helt inhägnad utan en generös öppning mellan gata och förgårdsmark ska finnas.

Aktiv förgårdsmark

Förgårdsmark ska kunna användas som vistelseyta. Olika typer av användning uppmuntras.

Möblering

Grund förgårdsmark förutsätter möblering och grönska för att inte uppfattas som kal. En direkt följd av grund förgårdsmark utan möblering är ökad insyn i bostäderna.



Bild ovan: mått förgårdsmark.

Bilder till vänster: exempel på tydligt avgränsad och grön förgårdsmark.

Syfte

För att förgårdsmarken ska bli en plats att vistas på och därigenom ge liv till gatan är det viktigt att den utformas på rätt sätt. Eftersom grönskan är ett viktigt inslag i trädgårdsstaden är det viktigt att detta också inkluderas i förgårdsmarkens utformning.

Entréer

I detaljplanen för Riddersvik ligger byggnadskropparna i linje med gatorna. Entréernas utformning och placering regleras inte i detaljplanen varför principerna nedan är viktiga att sträva efter för att skapa liv på områdets gator.

Entréer mot gatan

För att få bra kontakt mellan byggnad och gata är det viktigt att entréer placeras ut mot gatan. Detta skänker närvaro i stadsrummet och ökar stadsmässigheten.

Entré ska ligga i fasad och ha inget eller litet indrag

Alltför indragna entréer riskerar att bli mörka och skapar mindre kontakt mellan ute och inne.

Tydligt markerad

Det är viktigt att kommunicera entrén på ett tydligt sätt. Detta kan t.ex. göras med skärmtak. Entréerna ska upplevas generösa, tydliga och vara väl belysta.

Kontakt med gata

Det är viktigt att höjdskillnaderna inte bidrar till minskad kontakt mellan entré och gata.



Exempel över tydligt markerade entréer.

Syfte

Riktlinjer för hur entréer utformas behövs för att skapa god kontakt mellan byggnader och gatan.

Gårdar

I detaljplanen för Riddersvik finns ytor på gårdarna som inte får bebyggas. Detaljplanen reglerar hur stor yta som ska vara planterbar. Hur dessa ytor utformas och gestaltas är vitkigt för att uppfylla visionen för Riddersvik.

Gröna gårdar

Varje kvarter ska innehålla en grön gård. Grönskan ska vara varierad och lummig.

Gården är en mötesplats

Gårdarna gestaltas och programmeras med en variation av funktioner som skapar skilda karaktärer inom och mellan kvarteren och uppmanar till utforskning. På bostadsgårdarna ska det finnas möjligheter till lek.

Tydliga gränser

På gården ska det finnas tydliga gränser mellan privata och gemensamma ytor. I gårdsrummet ska hierarkin mellan det privata och halvprivata vara tydligt.

Kontakt mellan gård och gata

I området ska det finnas tydliga siktlinjer som gör det lätt att orientera sig. Gårdarna ska uppmanar till otvingade och informella rörelser genom området.

Odlingsmöjligheter

En variation av odlingsalternativ ska erbjudas i anslutning till hemmet. Odlingstemat går igenom både på gårdar, förgårdsmarker, balkonger och offentliga platser. Frukträd, bärbuskar och andra ätbara växter är ett genomgående tema. Det är viktigt att grönska inte enbart koncentreras till en del av gården. För att ge stor möjligheter för plantering och odling behöver underbyggda bjälklag ha ett tillräckligt planteringsdjup.

Dagvatten

Inom området gestaltas omhändertagandet av dagvatten som en medveten del i områdets karaktäristiska helhet.

Grönskan kopplar ihop

Det ska finnas en kontakt mellan gårdarna där grönskan är det element som skapar kopplingar både mellan kvarteren och mot det omgivande landskapet. Sammankopplad grönska fyller både ekologiska värden i form av spridningsvägar samt ett visuellt värde för boende och besökare.



Exempel över grön gård.



Exempel över tydliga gränser mellan privata och halvprivata ytor inom ett kvarter.

Syfte

Gårdar är ett viktigt element i trädgårdsstaden varför gestaltningen av dessa behöver utformas med omsorg för att säkerställa gröna gårdar som också fungerar som mötesplatser.

Föreslagen utveckling och bevarande

Kulturhistoriskt värdefull miljö

Nuvarande huvudbyggnad samt de två friliggande flyglarna uppfördes på 1760-talet. Slutet av 1700-talet och början av 1800-talet tycks varit gårdens uppbyggnadstid då flera byggnader uppfördes, den engelska parken och trädgårdar anlades och gårdens alléer planterades. Vid senare delen av 1800-talet omnämns även bl a kvarn, mjölnarstuga och arbetarbostäder. 1885 inköpte Stockholms stad marken från Riddersvik och angränsande Lövså och de förvaltas idag av fastighetskontoret. Riddersvik har idag en hyresgäst som bedriver hotell- och konferensverksamhet på gården.

Den f.d. trädskolan

Innan Riddersviks storhetstid var denna mark troligen naturmark med inslag av bete och odling till det tidigare torpet Flottvik. Vid mitten av 1800-talet hade marken införlivats till Riddersviks ägor och jordbruk bedrevs. Kartor från 1843 respektive 1891 betecknar området som åker och bäcken har dikats ut på 1891 års karta. Efter stadens övertagande av Riddersvik 1885 fortsatte arrendatorer att bedriva jordbruk. 1979 lät staden flytta sin trädskola till Riddersvik

och förlade skolan på den tidigare jordbruksmarken. Riddersviks trädskola varade i drygt trettio år innan den avvecklades 2008.

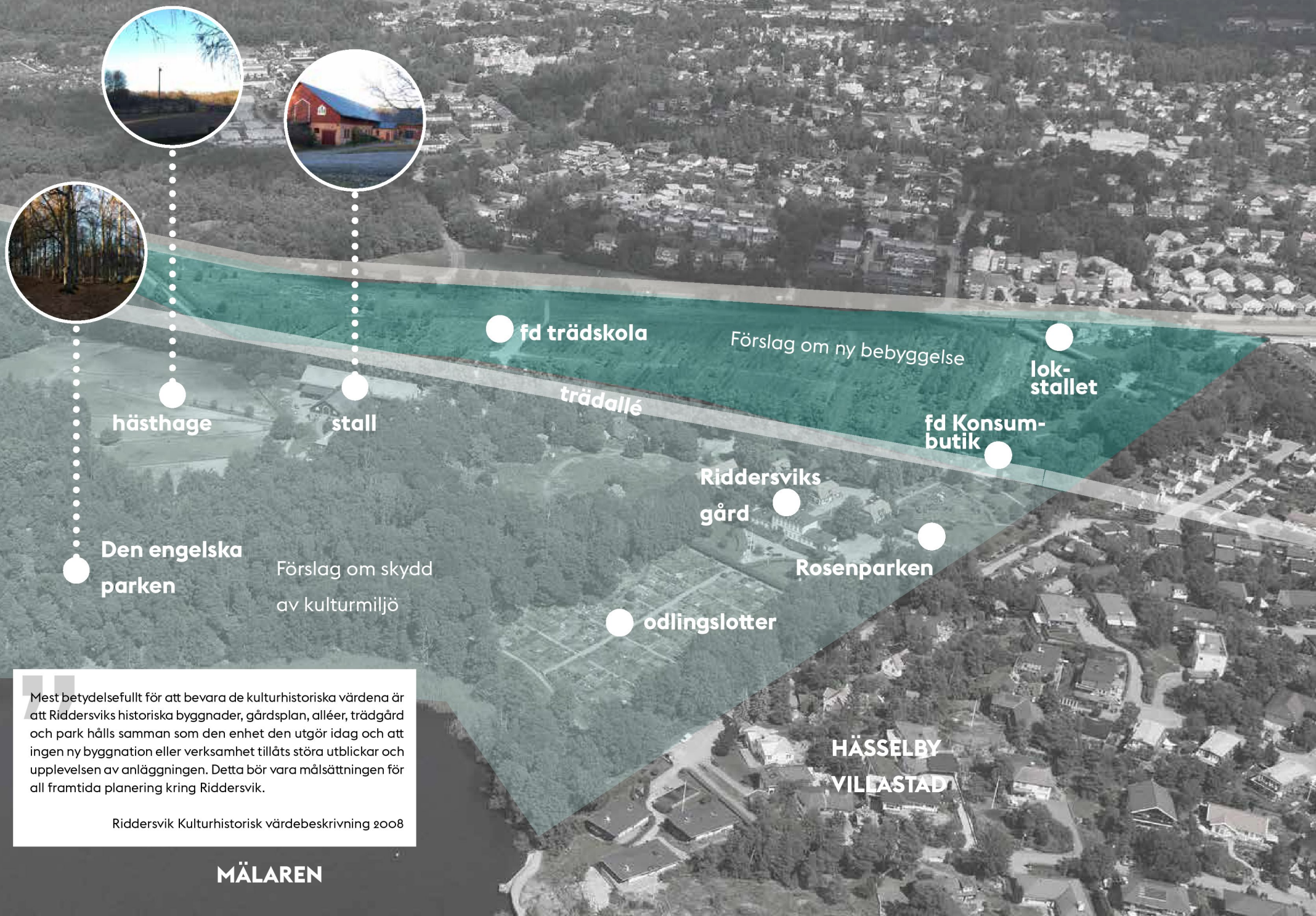
Kulturhistorisk bedömning

Riddersviks gårdsanläggning med aktuellt planområde är utpekat av Stadsmuseet som särskilt värdefull kulturhistorisk miljö. De enskilda byggnaderna är inte färgmarkerade på den kulturhistoriska klassificeringskartan, men gårdsanläggningen är sedan tidigare kulturhistoriskt värderad. Huvudbyggnad med flyglar har mycket stort kulturhistoriskt värde (blåmarkerade) och ekonomibygnader är bedömda att vara värdefulla (grönmarkerade).

Helhetsbedömningen lyder: Riddersvik med herrgårdsbyggnader, arbetarbostäder, ekonomibygnader för lantbruket i ett område med alléer som markerar huvudstråken, gårdsplan, trädgård, park med lusthus och den öppna åkermarken har sammantaget ett synnerligen stort kulturhistoriskt värde.



Trädskolan 1979-2009/2010. Bild från strukturutredning, oktober 2014



hästhage

stall

fd trädskola

Förslag om ny bebyggelse

lok-stallet

trädallé

fd Konsum-butik

Den engelska parken

Förslag om skydd av kulturmiljö

Riddersviks gård

Rosenparken

odlingslotter

HÄSSELBY
VILLASTAD

Mest betydelsefullt för att bevara de kulturhistoriska värdena är att Riddersviks historiska byggnader, gårdsplan, alléer, trädgård och park hålls samman som den enhet den utgör idag och att ingen ny byggnation eller verksamhet tillåts störa utblickar och upplevelsen av anläggningen. Detta bör vara målsättningen för all framtida planering kring Riddersvik.

Riddersvik Kulturhistorisk värdebeskrivning 2008





Den engelska parken



Stallet



f d Konsumbutik



Riddersviks gård

Codight dokumenter - Matilda Nilsson, Stockholms stadsbyggnadskontor, 2020-02-07, Dnr 2013-11692

Offentliga rum

Ett tillgängligt och tillåtande offentligt rum ger förutsättningar för en levande stad. I Riddersvik finns en variation av rum och intryck och den som rör sig i området får uppleva olika sekvenser. Enligt visionen för stadsdelen ska Riddersvik kännetecknas av väldefinierade gaturum och platsbildningar vilka samspelar med grönskande gårdar och tydligt avgränsad förgårdsmark. Viktiga utgångspunkter för utformningen är trygghet, jämställdhet och tillgång till offentliga rum som är tillgängliga för alla oavsett ålder, kön och funktionsnedsättning. De offentliga rummen utformas robust och flexibelt så att de kan ha flera funktioner och användas på olika sätt över dygnet och över tid. Även platsens historia och befintliga topografi är en utgångspunkt i utformningen av Riddersviks offentliga rum. Sammantaget bidrar de offentliga rummen till att förankra den nya bebyggelsen som en del av Riddersviks gårdsmiljö genom att koppla och länka – mellan bebyggelse och park/natur, ny bebyggelse och befintliga strukturer samt mellan privat och offentligt. De offentliga

rummen möjliggör vardagliga möten, och bidrar till delaktighet, lokalt engagemang och hemmakänsla i området.

Gatorna är de samlande och strukturerande rummen i stadsdelen. Torg och platsbildningar förläggs i korsningspunkter eller gatuavslut, för att fungera som kopplande och samlande rum. Aktiva fasader, entréer mot gata och grönskande förgårdsmark bidrar till liv och variation. Passager genom gårdarna ger ytterligare möjlighet att tvära genom området. Det nya bostadsområdet omgärdas av parker, naturområden och vatten med Lövsta backar, Görvälns naturreservat i norr och promenadstråk längs med Lövstafjärden i söder. Inom området finns den engelska parken med Riddersviks gård och Rosenparken som viktiga befintliga parker. En kvarterspark planeras centralt i bostadsområdet, och i väster anläggs en park för dagvattenhantering.

Grönstruktur och ekosystem

Riddersvik som helhet präglas av grönska och odlingstradition. Grönskan är det element som skapar

kopplingar både mellan kvarteren och mot det omgivande landskapet. Grönstrukturen erbjuder alternativ för rörelser i stadsdelen och är en viktig rekreativ tillgång för vardagskontakt med naturen. Mötet mellan bebyggelse och parker eller naturområden utformas så att de upplevs som gemensamma och tillgängliga.

Stockholm väntas få ett varmare och blötare klimat samtidigt som havet stiger och flödena i sjöar och vattendrag förändras. Staden behöver ett nätverk av grönska och vattenytor som utjämnar temperaturer och ökar motståndskraften mot översvämningar. Grönskan i de offentliga rummen bidrar till ekosystemtjänster såsom biologisk mångfald, vind- och solskydd, pollinering, reducerat buller, infiltration och fördröjning av dagvatten samt vatten- och luftrening. En utgångspunkt är att planera för många funktioner på samma yta. Ett exempel i Riddersvik är hur dagvatten nyttjas för att skapa park- och gatumiljöer där synliggörande av reningsprocesser kombineras med vistelsevärden.

Jämställdhet och mångfald

Den offentliga miljön i Riddersvik utformas enligt principen om universell utformning, genom att identifiera och åtgärda sådant som hindrar delaktighet och säkerställa att nya hinder inte uppstår. Detta gäller både fysiska hinder och hinder i form av t ex ensidig programmering av offentliga ytor. Ett mål för jämställdhet i Stockholms översiktsplan är att skapa en sammanhängande stad, där stadens kvaliteter är tillgängliga för alla invånare. Målpunkter som parker och lekplatser bidrar också till rörelse i staden så att människor med olika bakgrund kan mötas i vardagen. Barns behov står i fokus, både genom planering av varierade platser för lek och genom att tillgodose att barn kan röra sig fritt och säkert. Genom att tillgodose både unga och äldres behov i de offentliga rummen, så kan möten mellan generationer möjliggöras. Trygghet påverkar äldres benägenhet att gå ut. Väl gestaltade och belysta offentliga rum, samt kontakt mellan hus och gata och är viktiga åtgärder för ökad upplevelse av trygghet.



Lövsta

Lövsta backar

Dagvattenpark

Ravin

Broplassen

Hagar

Kvartersparken

Stall

Engelska parken

Torg

Entreplassen

Riddersviks gård

Rosenparken

Lövstafjärden / Mälaren

Odlingslotter

Allmän plats

Inom planområdet föreslås en blandning av kommunala lokalgator och gator på kvartersmark vilka tillsammans med Lövstavägen ska upplevas som en helhet.

Gestaltungsprinciper

Gator och platser inom området utformas med omsorg om detaljer och hänsyn till den mänskliga skalan. Inspiration hämtas från äldre exempel på trädgårdsstäder, där en tydlig hierarki mellan olika typer av gator underlättar orientering och läsbarhet inom stadsdelen. Aktiva fasader, entréer mot gata och grönskande förgårdsmark bidrar till liv och variation längs gatorna. Även torg och platsbildningar tar sin utgångspunkt i trädgårdsstadens typologi; där platsbildningar förläggs i korsningspunkter eller gatuavslut. Omgivande byggnader skapar fondmotiv genom portiker och högre bebyggelse mot platsbildningar. Platserna får en enkel karaktär med en omsorgsfull gestaltning. Längs områdets centrala gata utgör platserna start och slutpunkter. En entréplats skapas i förlängningen av Riddersviks allé mot Lövstavägen – som en entré till både bostadsområdet

och Riddersviks gård med den engelska parken. Gator och platser utformas med prioritet för fotgängare.

Växtvalet i gator, platser och parker utgår från det omgivande landskapet och från platsens historiska anknytning till trädgårds- och odlingstradition. Valet av växter varierar beroende på läge i förhållande till omgivningen, med mer kultiverade växter inom området och större inblandning av inhemska arter mot det omgivande landskapet. Trädgårdsstadens intima skala avspeglas i en rik variation i växtmaterialet, med fokus på träd med blomning och fruktsättning. Gatuträden ska underordna sig de gamla lindalléerna till Riddersviks gårds volym. Variationer i gatuträd förtydligar hierarkin mellan olika gaturum. Nedsänkta växtbäddar för dagvatten används som ett gestaltande och sammanlänkande element i gatorna.

Nya gator

I planförslaget föreslås en gatustruktur som ger nya kopplingar från norra Hässelby villaestad mot Riddersviks gård och park, och skapar ett

sammanhängande nätverk av stadsrum. Gatorna i nord-sydlig riktning, (gata 5 och 7), har en rak sträckning med målpunkter inom parken i fonden. Gata 5 och 7 länkar över Riddersviks gårdsväg, och blir nya angöringsvägar till gården, parken och stallet. Detta medför att trafiken i alléerna kan begränsas till kortare sträckor.

Gata 2, den centrala gatan inom området, utgör en förlängning på Riddersviksvägen. Gatan får en mjukt böljande sträckning i kontrast mot gata 5 och 7. Stadsdelens platsbildningar och parker kopplas främst till gata 2, för att länka det nya bostadsområdet till den befintliga bebyggelsen i Hässelby villaestad.

Befintliga gator

I dagsläget finns endast ett fåtal gator genom planområdet. De båda alléerna till Riddersviks gård är tydliga riktmärken och strukturerande element i landskapet. Riddersviks allé utgör infartsallé till Riddersviks gård, och avslutas i gårdsplanen. I öst-västlig riktning går ännu en allé; Riddersviks gårdsväg, som tidigare ledde till Lövsta by. Alléerna utformas

i huvudsak som gång- och cykelstråk, och bilar ska framföras på de gåendes villkor. Riddersviks allé förlängs ut till entréplatsen vid Lövstavägen.

Lövstavägen i sin nya sträckning utformas som ett landskapsrum med koppling ut mot landskapet, likt den dominerande karaktären längs övriga sträckan från Alvik till Riddersvik.

Från Lövstavägen förgrenar sig ett småskaligt gatunät med lokalgator i Hässelby villaestad, varav Riddersviksvägen går genom planområdet. Villastadens vägnät är finmaskigt och organiskt med gatudragningar anpassade till topografin. Riddersviksvägen är den gamla huvudgatan genom Hässelby villaestad, och här finns en rad samhällsfunktioner från den tidiga villaestaden samlade: f.d. Konsumbutik, Folkets hus, skola, kyrka och det f.d. kommunhuset för Hässelby köping, nu hembygdsmuseum.

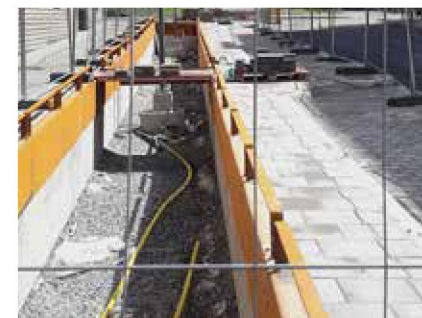


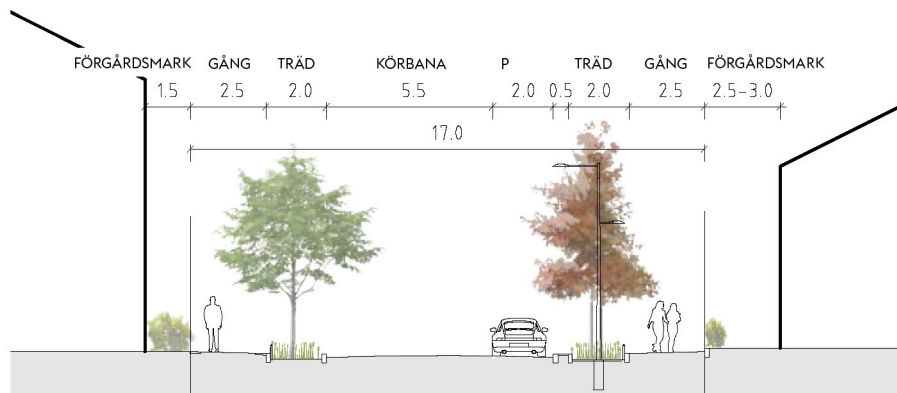
Bilden till vänster: Översikt gatustruktur.

Bilder nedan: Referensbilder dagvattenhantering i gator. Uppifrån: 1. Ytlig dagvattenavrinning till växtbädd. 2. Insläpp genom kantsten. 3. Djupa växtbäddar för infiltrering av dagvatten.

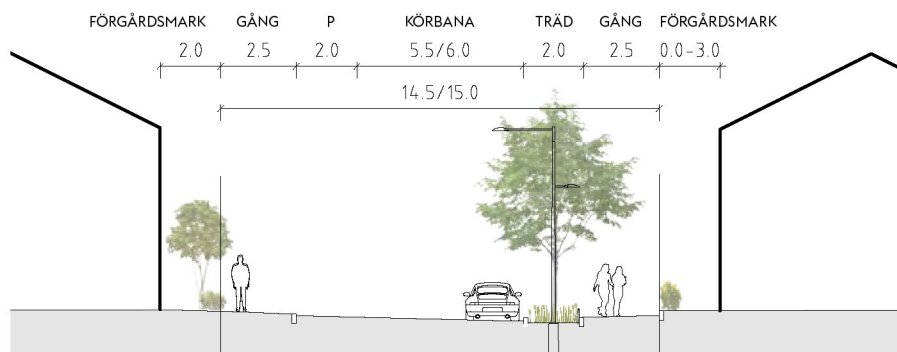


Bilder till vänster: Referensbilder trädgårdsstad. Från vänster: 1. Träd längs gatan och hög detaljeringsgrad i markmaterial skapar variation och förstärker småskalighet. 2. Fasader och grönska varieras mot gaturummet. 3. Platsbildning skapas genom att fasader dras tillbaka från gatan.

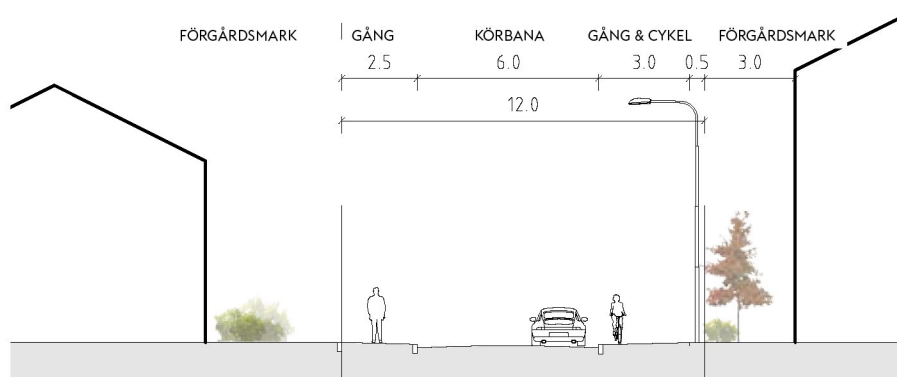




Sektion Gata 2



Sektion Gata 5 och 7



Sektion Riddersviksvägen

Gata 2

Områdets centrala gata

- Bredd: 17 m + förgårdsmark
- Dubbelsidig trädplantering. Träd placeras gruppvis i oregelbunden rytm.
- En blandning av trädsorter föreslås med exotiska och blommande inslag.
- Marktäckare eller prydnadsgräs under träden ger ytterligare trädgårdskänsla.
- Förgårdsmark på bägge sidor, bredare på norrsidan där ljusförhållandena är goda.
- Dagvatten leds ytligt till planteringsytorna där det filtreras genom växtbädden.
- Enkelsidig parkering/angöring.

Gata 5 och 7

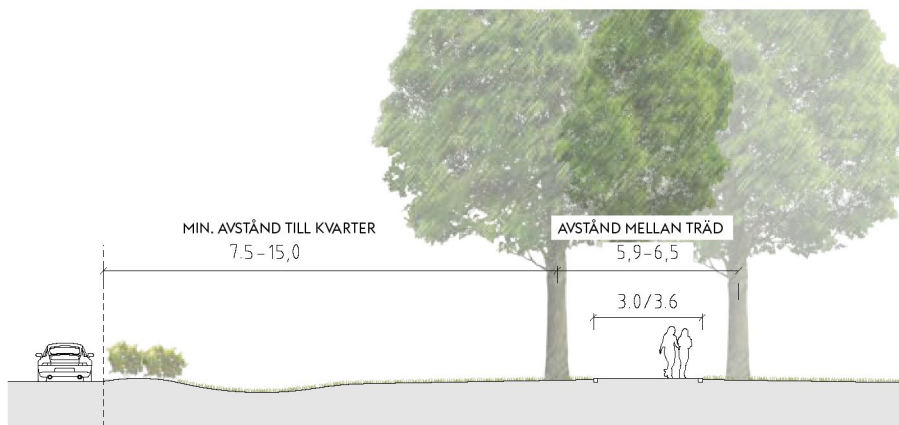
Kopplar mot Lövstavägen och Riddersviks gård och stall

- Bredd: Gata 5: 14,5 m+ förgårdsmark
- Gata 7: 15 m + förgårdsmark
- Enkelsidiga trädader.
- Blommande träd i trädgårdsskala.
- Marktäckare eller prydnadsgräs under träden ger ytterligare trädgårdskänsla.
- Förgårdsmark vid lägre hus och radhus, utan förgårdsmark vid flerbostadshus.
- Dagvatten leds ytligt till planteringsytorna där det filtreras genom växtbädden.
- Enkelsidig parkering/angöring.

Riddersviksvägen

Förlängning av befintlig gata.

- Bredd: 12 m.
- Behåller befintlig karaktär fram till Riddersviks torg, för att hållas så smal som möjligt vid Riddersviks allé.
- Ingen trädplantering inom gatusektionen.
- Förgårdsmark och anslutande parkmark står för grönska. Viktigt att träd planteras på anslutande parkmark och på torget för att bibehålla gatans gröna karaktär.
- Parkeringsficka och lastzon anläggs på gatans södra sida.
- Dagvatten från denna sträcka leds via ledning till infiltrationsytor i planområdets västra delar.

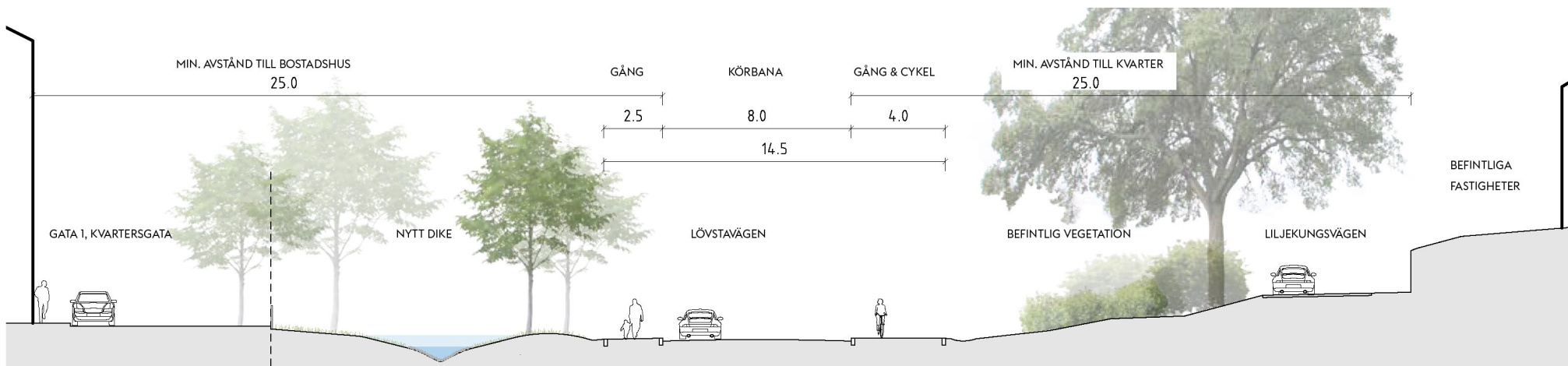


Sektion Alléer

Alléer: Riddersviks allé och Riddersviks gårdsväg

Historiskt viktiga stråk.

- Bredd: Riddersviks allé: 3m
Riddersviks gårdsväg: 3,6m
- Alléerna blir gång- och cykelstråk. Biltrafik begränsas till de sträckor som krävs för att nå parkering, Riddersviks gård, stallet samt privatbostäder.
- Upprustning av markbeläggning och belysning
- Alléerna omfattas av biotopskydd, och extra varsamhet iaktas vid åtgärder i trädens närhet.
- Ängsytor mellan alléerna och bostadsområdet med möjlig översvämningssyta vid stora regn.
- Riddersviks allé förlängs till Lövsstavägen. Nya alléträd underordnas befintlig allé i skala



Sektion Lövsstavägen

Lövsstavägen

Fortsättning på Drottningholmsvägens breda landskapsrum

- Bredd: 14,5m
- Vägen flyttas norrut.
- Brett grönt stråk med koppling ut mot eklandskapet.
- Öppet dike på södra sidan mellan Lövsstavägen och kvartersgata
- Längs diket planteras klungor av träd, vilka bryter upp sikten mot bostadsområdet Trädgrupperna växlar sida längs diket, för att ge djup i landskapsrummet.
- På norra sidan finns stora ekar och slånbuskage vilka ger en förnimmelse av brynkaraktären mot den gamla odlingsmarken.
- Dagvatten från gång- och cykelbanor leds ytligt till omgivande grönytor. Från körbanan leds dagvatten i ledning till diket på Lövsstavägens södra sida, för att renas i dagvattenanläggningen i väster.

Torg

Riddersviks torg ligger i övergången från gamla till nya Riddersviksvägen. Platsen blir en entrépunkt från Hässelby villaestad till det nya området. Torget ligger i nordväst, med goda solförhållanden, och kan vara ett möjligt läge för kiosk/café och en samlingspunkt i området, en plats att stanna till en stund på hemväg från förskola och skola. Här föreslås placering av lekfulla skulpturala element, som tillför prydnad och vistelsevärden. Generösa sittplatser anläggs i soligt sydvästläge. Träden på torget ger en rumslig inramning. Träd i mindre skala placeras i torgets ytterkanter. I torgets centrala punkt placeras ett karaktärgivande vårdträd.

En avvikande beläggning föreslås på hela torgets yta, även körbanorna, för att ge ett sammanhållet torgrum, och dämpa farten förbi torget. Beläggning föreslås bli en blandning av marktegel och betongplattor. Breda trappstenar i granit tar upp nivåskillnader och förtydligar den lätt skålade höjdsättningen. I trapploppen tillförs generösa platsbyggda bänkar i trä, vilka kan förses med arm- och ryggstöd. Dagvatten på torget leds till växtbäddar i lågpunkten.

Entreplats vid Lövstavägen

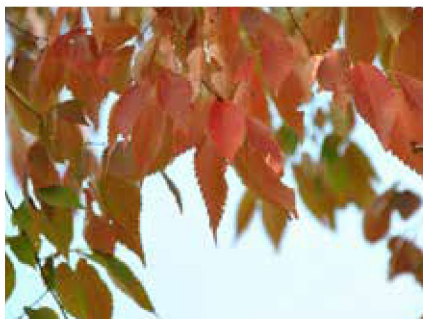
I förlängningen av Riddersviks allé bildas en entréplats intill busshållplatsen vid Lövstavägen. Här annonseras alléerna, Riddersviks gård och parken ut mot Lövstavägen. Entreplatsen länkar mellan ett antal stråk: Riddersviks allé, Lövstavägen, Enbärsgränd samt mot gång- och cykelvägssystem på norra sidan Lövstavägen. Platsen föreslås få en enkel och vardaglig utformning, med material som ansluter både till den engelska parken och till bostadsområdet. Cykelställ anordnas delvis under tak, för att främja nyttjandet av kollektivtrafik. Ett alléträd kommer ut på platsen, och ramas in av en rundbänk.

Broplatsen

Broplatsen markerar slutet på den byggda staden, en övergång mot kulturlandskapet. Platsen utgör ett fondmotiv i slutet av gata 2. Karaktären är en enkel plats med ett enhetligt markmaterial, trädplanteringar och sittplatser. Kontakten med dagvattenanläggningen och landskapet är platsens huvudsakliga kvalitet. Platsen utgör en anslutningspunkt till bryggvägen längs dagvattnet och övergången mot Riddersviks gårdsväg. Omgivande bebyggelse stöttar platsbildningen med tillvända entréer.

Bild till höger:
Perspektivbild
Broplatsen





Bilden ovan: Perspektivbild Riddersviks torg.

Bilder till vänster:

Referensbilder Riddersviks torg. Från vänster: 1. Träd med höstfärger, 2. Breda trapplopp och platsbyggda bänkar som platsinramning, 3. Genomgående material över körbana.

Parker och grönområden

Det nya bostadsområdet omgärdas även av naturområden och vatten. I norr ansluter naturområden vid Lövsta backar och Görvälns naturreservat. Den tidigare soptippen vid Lövsta har täckts över och omvandlats till ett gräsbevuxet område med stiliserad topografi. I söder kopplar en strandpromenad längs med Lövstafjärden till planområdet. Det stora vattenrummet är en tillgång både för det nya bostadsområdet och omgivande områden. På lämpliga platser utvecklas förutsättningar för ökad kontakt med vattenrummet och större aktivitet i anslutning till vattnet.

Inom planområdet finns befintliga parker vilka redan har stor betydelse både lokalt och regionalt. I samband med att bostadsområdet byggs vidtas en rad åtgärder för att restaurera och uppgradera befintlig grönsstruktur för att uppnå ökad historisk läsbarhet, förhöjd attraktivitet som besöksmål och större robusthet för ökat slitage. Nya grönytor tillskapas även inom kvartersstrukturen. Dagvattnets väg genom området gestaltas för att bli en tillgång i form av vistelsevärden och ökad biologisk mångfald.

Engelska parken

Riddersviks samlade kulturmiljö med herrgårdsbyggnad, flyglar, trädgårds-mästareboende, ekonomibyggnader, alléer, historiska park- och trädgårdar utgör en stor upplevelsemässig tillgång. Parken är idag ett besöksmål för hela Västerort. I samband med utbyggnaden av Riddersviks bostadsområde ges möjlighet att rusta, återskapa och komplettera den unika kulturmiljön med nya parkdelar.

Trots igenväxning, avsaknad av möblering och planteringar framstår parkens fysiska form och rumsliga struktur från början av Folkets hus, skola, kyrka och det f.d. kommunhuset, nu hembygdsmuseum tydligt än idag. Av trädgårdsanläggningarna i anslutning till huvudbyggnaden kvarstår lämningar i form av terrasserings- och kallmurar där orangeri och drivhus en gång var placerade. Sydost om huvudbyggnaden finns enstaka gamla fruktträd kvar som rester av de omfattande trädgårdsanläggningarna. Gångvägssystem och platsbildningar i den engelska parken är i stort sett intakta, men i vissa sträckningar svåra att upptäcka. Sist

men inte minst framstår Stjärnparken och alléerna som välbevarade gestaltade parkdelar i Riddersvik.

Kulturmiljöutredningar för Riddersvik (AIX 2015 och Topia 2008) har under 2017 kompletterats med en trädgårdsarkeologisk utgrävning med schakt på tre platser: lindbersån, Stjärnparkens nordöstra kortsida och gångvägen från lindbersån mot paviljongen. Schakterna visar på dessa tre platser markanläggningar i form av hårdgjorda gångar, fundament och grusytor vilka ligger direkt under den nuvarande markytan. Grävningen fördjupar förståelsen för Riddersviks engelska parks höga parkhistoriska värde och bekräftar även tillgängligt kartmaterial från år 1842 vad gäller de undersökta områdena.

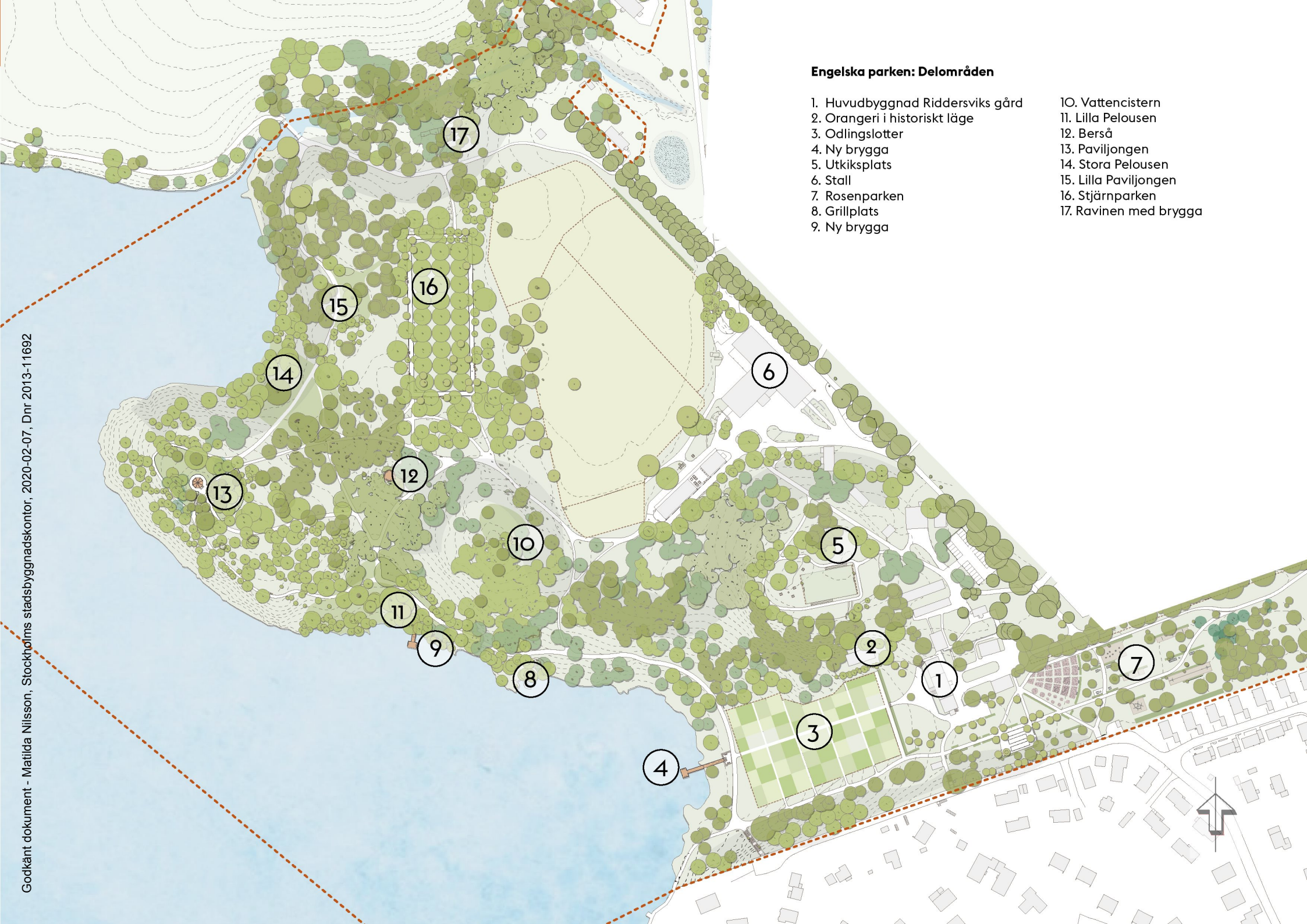
Åtgärder i parken

Den engelska parkens karaktär av landskapspark förtydligas genom ett skötselprogram som syftar till öppna den igenvuxna parken och öka dess ekologiska och upplevelsemässiga värde i en historisk kontext. Bestånden av gammal tall, grov ek, parklind och lärk lyfts fram. I samband med

denna grundläggande skötsel skapas utblickar och visuella samband mellan den historiska parkens anlagda delar. Dessa utgörs av lindbersån, området kring paviljongen, stora och lilla pelousen samt Stjärnparken. Dessa platser rustas och kompletteras med parkbänkar och planteringar av vårblommande lök- och knölväxter samt grupper av tåliga blommande buskar i en fri förnyelse av 1700-talsparken. Lilla pelousen i söder får en återskapad brygga i historiskt läge. Den sengustavianska paviljongen repareras och en ny stentrappa ersätter den befintliga trätrappan. I Stjärnparken återskapas det försvunna gångvägssystemet med utgångspunkt i kunskapen från den trädgårdsarkeologiska utgrävningen. Parkens funktion som promenadområde stärks genom att det karaktäristiska gångvägssystemet, den engelska parkens främsta karaktärselement, justeras i de partier som idag är skadade och ojämna. Som funktionsinriktade komplement rustas den befintliga grillplatsen vid Lövstafjärden och en ny picnicplats föreslås intill gårdens magasin och vagnslider.

Engelska parken: Delområden

1. Huvudbyggnad Riddersviks gård
2. Orangeri i historiskt läge
3. Odlingsslottet
4. Ny brygga
5. Utkiksplats
6. Stall
7. Rosenparken
8. Grillplats
9. Ny brygga
10. Vattencistern
11. Lilla Pelousen
12. Berså
13. Paviljongen
14. Stora Pelousen
15. Lilla Paviljongen
16. Stjärnparken
17. Ravinen med brygga



Entrésituationer och utvalda platser förtydligas med trästaket i historiskt mönster och kulör.

Gårdsmiljö och trädgårdsanläggningar

En upprustning föreslås även för parkmiljön i anslutning till Riddersviks gård, varav delar ingår i parkmarken. Gårdsplanen föreslås återställas till en historisk utformning där nytillkomna element som betongstödmurar rivs. Trädbeståndet vårdas och kompletteras. De arkitektoniskt strukturerande och karaktärsskapande alléerna vårdas och kompletteras med nyplanterade träd och genom så kallad rotskottsförnyring där så är möjligt.

I dalgången sydväst om huvudbyggnaden låg tidigare gårdens trädgårds- och odlingsanläggningar. Här finns idag odlingslotter, vilka bibehålls. Den historiska mittaxeln genom området betonas med en ny trappa upp till huvudbyggnadens

terrass i nordöst och en återskapad brygga ut i Lövstafjärden i sydväst. Odlingslotternas avskärmande effekt minskas genom att ett tvärgående gångstråk anläggs nedanför herrgårdens trädgårdsterrass. Intill odlingslotterna, sydväst om huvudbyggnaden finns spår av terrasserings där ett orangeri tidigare funnits. På denna plats ges möjlighet att uppföra ett nytt orangeri. Nordväst om Riddersviks gård, i anslutning till en befintlig byggnadslänga för övernattningslänga, föreslås en ny kompletterade övernattningslänga.

Nya parkdelar

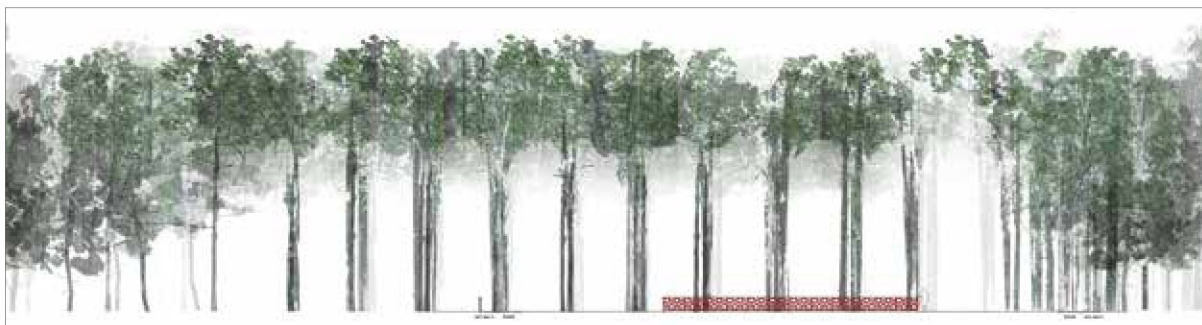
Två nya parkdelar skapas i den engelska parkens tradition, i syfte att funktionellt komplettera övriga parker. Dessa är Utsiktsplatsen och Ravinplatsen. Platserna utgör den engelska parkens upplevelsemässigt högsta och lägsta punkt. Två cirkulära trädäck, i form och utbredning relaterande till både Lindbersån

och paviljongen, ger möjlighet att kontempera landskapets skönhet och dramatik. Intill utsiktsplatsen anläggs en gräsplan med informell läktare. Denna plats är även utvald som en plats för offentlig konst.

Parkens stora ekologiska värde med fauna knuten till död ved av lind och ek, i kombination med de mycket höga kulturhistoriska värdena motiverar att parken inte förses med parkbelysning. Tillgängligheten är begränsad då topografin är mycket varierad. Generellt ökas dock tillgängligheten då gångvägar rustas och nya parksoffor placeras längs dessa. Den västra delen i sträckningen mellan ekonomibyggnaderna och Stjärnparken är generellt flackare och lättare att nå för rörelsehindrade. Detta i motsats till den södra strandpromenaden vars dramatiska topografi utgör grunden för den historiska engelska parkens anläggande.

Bilder till höger:
Befintlig miljö i Engelska parken fr v: 1. Paviljongen, 2. Stjärnparken, 3. Odlingslotter och huvudbyggnaden, 4. Lilla pelousen med vy mot Lövstafjärden.





Bilden överst till vänster: Perspektiv ny brygga i gårdens mittaxel. **Bilden överst till höger:** Sektion ny utsiktsplats på kullen. **Bilder till vänster:** Sektion ny plats vid ravinen och den befintliga paviljongen. **Bilden nedan till vänster:** Sektion Stjärnparken. **Bilden nedan till höger:** Bildmontage: vy mot Mälaren från pelousen efter gallring.



Rosenparken

Rosenparken är en småskalig vardagspark i Hässelby villastad, ett område som har en generell brist på offentliga rum att mötas i. Parken har vuxit fram parallellt med etableringen av trädskolan och har en viktig funktion som social och funktionell länk mellan befintlig villabebyggelse och den planerade bebyggelsen. Här finns i dagsläget ytor för lek, prydnadsplanteringar och ett varierat och artrikt trädbestånd. I samband med utbyggnad av planområdet föreslås en upprustning av Rosenparken. Befintliga träd bevaras men parkens form och utsträckning som ett länkande offentligt rum mellan Riddersviks gård och strandpromenaden förtydligas genom ett nytt system av häckar och gångvägar. I anslutning till Riddersviks gård utökas Rosenparken med en trädgårdsdel med fruktträd, rabarber och bärbuskar. Satsningen på ätbara växter för allmänheten syftar till att

stärka och komplettera Riddersviks odlingstradition. Parken kompletteras även med nya parksoffor med historisk förlaga. Planstrukturen med grusade gångvägar anordnas inom ramen för en återskapad historisk anläggning. Parken är tänkt att fungera som ett socialt samlade rum med betoning på redskapslek, boule och picknick. Detta förstärks och utvecklas med förtydligade entréer från Flötviksvägen och ny entré mot Riddersviksvägen. I parkens nordöstra del omformas parkeringplatsen, och två teknikbyggnader tillkommer. Parkeringen omgärdas av en låg häck. I övrigt bevaras parkmiljön mellan de nya lekytorna och parkeringen, där kullen med inslag av ädellövträd får behålla sin karaktär, och de inslag av exotiska växter som planterats i dess ytterkanterna bevaras.

Kvartersparken

Kvartersparken är en ny park vilken placeras centralt i Riddersviks bostadsområde, och kan därmed fungera som en grön mötesplats i vardagen. Fokus ligger på att tillskapa lekfunktioner och grönska. Parken delas i tre olika parkrum, genom terrassering från nordöst mot sydväst. Centralt finns en samlade grönsyta, med mindre lekrum samt prydnadsplanteringar på bågge sidor. Den nordöstra delen utformas för småbarnslek. Här föreslås även ett enkelt skärmtak. Den sydvästra delen utformas för något äldre barn, med mer motorisk lek såsom klättring och balanslek. Entréer till parken finns i alla hörn mot stadens gator. I övrigt inramas parken av häckar, typiskt för trädgårdsstaden. Trädader väver över parken, och påminner om platsens tid som trädplantskola. I parkens sydöstra hörn finns ett läge för en elnätstation.

Parken föreslås utformas med enkla och vardagliga material. Gräsytor och stenmjölsytor dominerar, med avsteg för entréerna vilka beläggs med marktegel. Lekredskap och skärmtak utförs dominerande i trä. Fallskydd föreslås utföras i naturmaterial såsom sand eller barkflis. Dagvatten infiltreras i gräs-och planteringsytor.

Bilder till höger:
Befintlig miljö i Rosenparken fr v: 1. Rosenträdgården, 2. Lekfunktioner, 3. Variation av träd, 4. Gångväg mot Riddersviksvägen.





Bilden ovan:
Illustrationsplan
Rosenparken

**Bilden till
vänster:**
Perspektivbild
Kvartersparken

Landskap för dagvatten

En stor del av dagvattnet från Hässelby villastad rinner genom planområdet. Befintligt dike genom området får ett nytt läge längs Lövstavägen och en dagvattenpark för rening av dagvatten tillkommer i områdets västra del. Vattnets väg genom området gestaltas för att bli en tillgång för området. Huvudprincipen är att dagvatten från allmän platsmark ska omhändertas lokalt och ledas genom öppna växtbäddar, där vattnet tas upp av träd och infiltreras. Målet är att huvudparten av vattnet ska fördröjas och renas innan det når ledningssystemet. Den årliga nederbörden i Stockholm väntas öka samtidigt som regnen gradvis blir fler och mer intensiva. Området är höjdsatt så att lågpunkten finns i dagvattenanläggningen. Gatorna fungerar som sekundära avrinningsvägar vid stora regn och skyfall.

Dagvattenpark

Dagvattenanläggningen i Riddersvik ska både fungera som en reningsanläggning för dagvatten och tillföra vistelsevärden till Riddersvik. Dagvattenparken består av en damm, och en sekvens av växtfilterytor. I växtfilterytorna infiltreras och renas vattnet i filter uppbyggda av sand och biokol, med vattentåliga växter. Dagvattnet leds genom tre växtfilterytor öster om Riddersviks gårdsväg och ett sista växtfilter eller våtmark

väster om vägen. Dräneringsledningar för ut det renade vattnet till befintligt dike och ut i Mälaren via ravinen i Engelska parken. Enligt dagvattenutredning utförd av Tyréns 2016 beräknas anläggningen omhänderta 50 % av den årliga volymen dagvatten från hela avrinningsområdet. Detta motsvarar ett regn mellan 1-2 mm/h.

Dammar och filterytor utformas med en mer byggd sida mot bostadsområdet, och en mer naturlig sida mot Riddersviks gårdsväg och kulturlandskapet. Mot bostadsområdet anläggs en lång bryggväg som möjliggör promenader och vistelse i anslutning till vatten- och växtfilterytor. Bryggorna utformas i trä och vilar på en platsgjuten slödmur i betong, vilken håller slänten upp mot kvartersgatan. Dämmen mellan dammar och filterytor utformas i formgjuten betong. Växtfilterytorna blir en storskalig plantering av gräs och vass med blommande inslag. Kontrasten mellan skarpa element i trä och betong, mot en mer yvig gräsdominerad växtlighet i både slänten och filterytorna ger anläggningen sin karaktär i mötet mellan naturlandskapet och den byggda staden. Vid Broplatsen finns en övergång mot Riddersviks gårdsväg, där bryggan breddar ut till en platsbildning. Vid dammen i norr finns en utsiktspunkt ut mot den öppna vattenytan. Från denna punkt ges även en vy över dikets utlopp mot dammen,

vilket vid större regn kan bli en spännande upplevelse, då vattnet faller från en högre höjd vid gatan. Längs bryggorna löper en slänt upp mot kvartersgatan. Här föreslås trädgrupper bland högre gräs eller ängsplanteringar. I anslutningar till kvarterens gångstråk anläggs sittrappor i trä, i ett soligt syd-västläge och vyer ut mot landskapet.

Riktlinjer har tagits fram för ökad biologisk mångfald. Särskilt fokus läggs på att återskapa den vegetation, bottensubstrat och flöde som återfinns i ravinen i den mån det går. Ett basflöde från dagvattenanläggningen till ravinen bör fortsatt finnas, så att denna inte torkar ut. Dammen utformas med flacka naturliga strandkanter, träd som skuggar delar av vattenytan, djuphålör och utplacering av död ved vilket bidrar till ökad biologisk mångfald.

En viktig aspekt av dagvattenparken är synliggörandet av reningsprocesser. Synliga tekniska delar i anläggningen, såsom dämmen, utlopp från kulvert och uppstickande brunnar utformas som en del av helhetsgestaltningen. En annan aspekt är pedagogik i form av skyltar som förklarar processen och visar vattnets väg.

Dike vid Lövstavägen

Det vatten som i dagsläget går i ett dike mitt genom f.d. plantskolan föreslås ledas om i ett dike längs Lövstavägen. Befintliga ledningar

kopplas mot detta dike. Diket utformas som ett långsträckt landskapsrum, med trädgrupper längs sidorna, som bidrar till djup och bryter siktlinjerna. Då diket ofta kommer att ha höga flöden blir det primärt ingen vistelseyta, men utsiktsplatser tillskapas vid broarna över diket.

Dagvatten i gator

Gatorna ska även ta hand om regnvatten, och utformas så att dagvattnet i huvudsak leds till växtbäddar, genom ytlig avrinning eller via inloppsbrunnar. Dagvattnet renas vid infiltrering i växtbädden. Dräneringsledningar leder överskottsvatten till dagvattenledning, vilken kopplas till dagvattenanläggningen eller den befintliga dikesfåran i områdets västra delar.

Övriga ytor för dagvatten

Mellan Riddersviks alléer och bostadsområdet finns ett grönstråk som delvis fungerar som en sekundär avrinningsväg för dagvatten. En genomgående låglinje leder vatten mot diket och dagvattenanläggningen.