



ANTIKVARISK FÖRUNDERSÖKNING

BÄLLSTA GÅRD

BÄLLSTA 1:13, 1:14

STOCKHOLMS STAD, UPPLAND, STOCKHOLMS LÄN

2017.11.23

BENÄMNING Bällsta gård
KOMMUN Stockholms stad
FASTIGHET Bällsta 1:13, 1:14
ADRESS Bällsta allé, 168 64 Bromma
ER REF. Lena Johanson
DATUM 2017-11-23

Till

Fastighetskontoret
Box 8312
104 20 Stockholm

BÄLLSTA GÅRD, ANTIKVARISK FÖRUNDESRÖKNING

Stockholms stads fastighetsförvaltning har genom Ahrbom & Partner gett AIX Arkitekter i uppdrag att ta fram en antikvarisk förundersökning av Bällsta gård, Bällsta 1:13, 1:14. Topia landskapsarkitekter genom Martha Hedin och Carl von Oelreich har som underkonsult till AIX tagit fram huvuddelen av materialet eftersom tyngdpunkten i utredningen ligger på kulturlandskapet. Trädgårdsantikvarie Maria Flinck har i sin tur bistått Topia.

Gårdens huvudbyggnad inventerades av Stockholms stadsmuseum år 2004. Föreliggande utredning omfattar därför främst marken samt de övriga kvarvarande byggnadernas exteriörer; en bilverkstad och den östra bostadsflygeln. Huvudbyggnaden beskrivs endast översiktligt i sitt sammanhang.

Arbetet utfördes under oktober - november 2017. Växtinventeringen utfördes 2017-10-18 av Maria Flinck och Martha Hedin.

Byggnadsantikvarie Lina Karlsson vid AIX utförde en inledande historisk förstudie av Bällsta gård år 2015 som ett underlag för AIX skisser för en ny idrottsanläggning i området. Material från denna förstudie har även använts i föreliggande utredning.

Foton AIX Arkitekter AB där annat inte anges.

Stockholm datum som ovan

Johan Rittsél
Stina Svantesson
AIX Arkitekter AB
Byggnadsantikvarier, certifierade sakkunniga avseende kulturvården - K
Tel. nr. 08-690 29 00

INNEHÅLLSFÖRTECKNING

Orientering.....	1
Sammanfattning	1
Bevarandeskydd och planförhållande	1
Kulturhistoriska värden.....	2
Tidigare bedömningar	2
Värdering 2017	2
Möjligheter till utveckling.....	3
Sammanfattande historisk kronologi för Bällsta gård.....	4
Bebyggelsestruktur 1920-tal.....	5
Gårdens och trädgårdarnas historia.....	6
Nulägesbeskrivning.....	20
Byggnader	20
Mark	24
Önskvärda fördjupningar av kunskapsunderlaget.....	29
Källor.....	30



Ortofoto från Lantmäteriet, 2017-11-15. Bällsta gård inringad i rött på den övre bilden. Fotot är taget innan den västra bostadsflygeln revs. Numera ligger nybyggda stora lagerhallar utmed Bällstavägens norra sida.

ORIENTERING

Sammanfattning

Bällsta gård har anor från 1300-talet och tillhörde under många år Brommas förnämsta anläggningar. Gården blev säteri 1630. Den nuvarande huvudbyggnaden uppfördes i slutet av 1700-talet och byggdes om till sitt nuvarande utseende 1857.

Stockholms stad äger Bällsta gårds jordbruksmark sedan 1938 samt huvudbyggnaden och gårdstomten sedan 1990-talet. Idag är gårdsmiljön kraftigt förändrad där endast en mindre del av det tidigare byggnadsbeståndet återstår. Huvudbyggnaden, infartsallén och en av två bostadsflyglar är bevarade från 1700- och 1800-talet.

Under 1900-talet, åtminstone sedan seklets mitt, har varierade verksamheter, främst småindustri och handel i mindre skala, funnits på Bällsta gårds område. Idag är merparten av den bebyggelse som vuxit upp efter 1950 riven.

Av vägnät och trädgårdar i det äldre kartmaterialet finns mycket lite kvar idag.

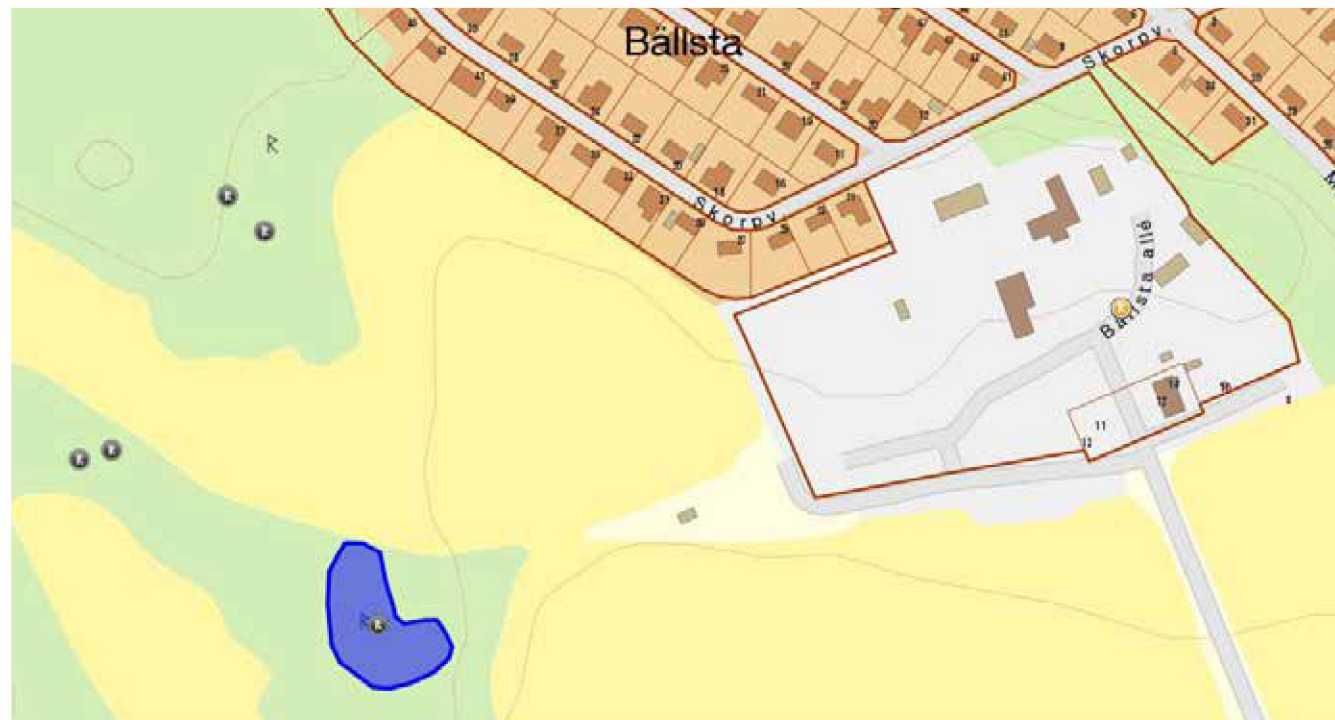
Bevarandeskydd och planförhållande

Allén och trädraderna runt trädgården är skyddade genom biotopskyddsbestämmelserna i Miljöbalken. Större åtaganden behöver dispens från Länsstyrelsen.

Bällsta gård är inte klassificerad av Stockholms stadsmuseum men kulturförvaltningen har tidigare uttalat att gården är kulturhistoriskt värdefull (1978 och 2004, se sid. 2). Dessa yttranden kan idag tolkas som att gården bedöms vara grönklassad. Förvanskningsbestämmelsen i plan- och bygglagen (PBL) kap. 8 §13 är då tillämplig. Varsamhetskraven i PBL kap. 2 och kap. 8 §14-17 gäller även.

Inom gårdstomten finns en fornlämning, Bromma 51:1, som utgör platsen för en tidigare hitflyttad milsten av gråsten. Milstenen med texten "1 MIL IFRÅN STOCKHOLM ANKARCROMA LANDSHÖFDINGE" stod ursprungligen vid Uppsalavägen och är numera placerad vid Sollentuna hembygdsgård. Även själva gårdstomten utgör en fornlämning, Bromma 51:2, eftersom den bedöms vara platsen för den ursprungliga Bällsta by. Väster om gården finns fornlämningar från brons- och järnålder som visar att området länge varit bebott och odlat.

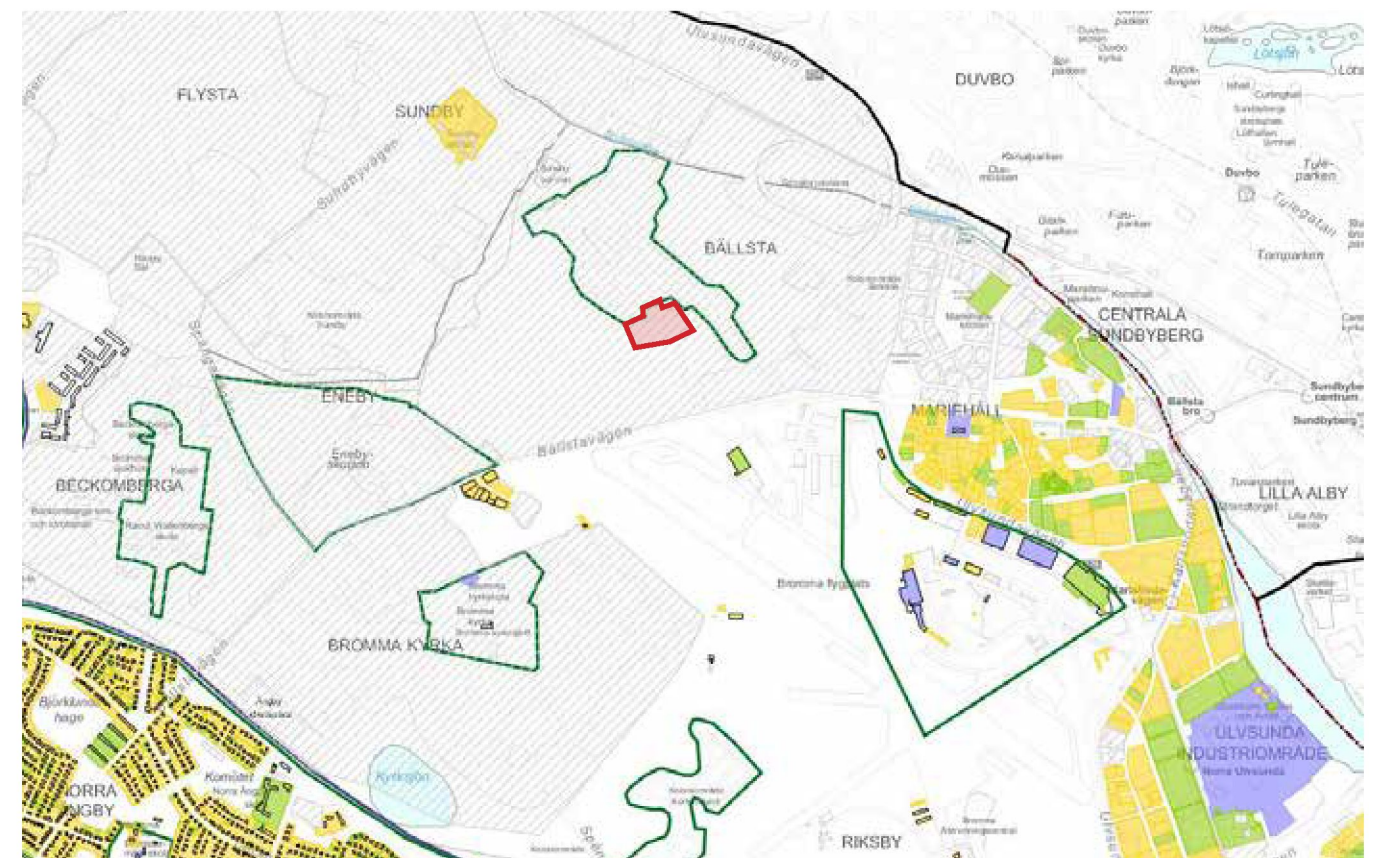
Området är inte detaljplanlagt sedan tidigare. Detaljplan håller för närvarande på att tas fram.



Ur Riksantikvarieämbetets Forsök 2017-11-13. Fornlämningarna Bromma 51:1 och 2 är markerade med orange på gårdstomten. Den blå markeringen i väster anger ett gravfält, Bromma 49:1. Övriga markeringar är stensättningar, högar och liknande från brons- och järnålder.



Bällsta gård, Stockholms stads webbaserade fastighetskarta 2017-10-31. Huvudbyggnaden vid den röda pilen. Den östra flygelbyggnaden är avstyckad, Bällsta 1:14. Den västra flygelbyggnaden har nyligen rivits.



Stockholms stadsmuseums klassificeringskarta över det sktuelle området, 2017-10-31. Bällsta gård, här markerat med rött, är inte klassificerat men gränsar i norr och öster till Bällsta trädgårdsstad som utpekats som ett kulturhistoriskt värdefullt område.

KULTURHISTORISKT VÄRDE

Tidigare bedömningar

Stockholms stadsmuseum/Skönhetsrådet ca 1930

Gårdsanläggningen har i sin helhet betydelse för miljön, speciellt på grund av sitt fria och dominerande läge.

Kulturförvaltningens utlåtande 1978:199

Bällsta gård är en plats av stort kulturhistoriskt värde. Detta hänför sig dels till de lagskyddade fornlämningarna, dels till gårdsanläggningen med manbyggnad, flyglar och de anlagda terrasserna och trädplanteringarna. Därutöver har de övriga ovan omtalade äldre byggnaderna visst kulturhistoriskt intresse.

Stockholms stadsmuseum 2004

Bällsta gård var länge en av de bördigaste och mest produktiva gårdarna i Bromma. Här fanns också en kvarn som brukades av bönder i hela Bromma och på Mälaröarna (den kvarn som idag är uppställd vid Lillsjön). Gården har därmed spelat en viktig roll i trakten historia.

Huvudbyggnadens arkitektoniska utförande präglas både av 1850-talets strama nyrenässans och av 1870-talets friare stil med den södra sidans veranda i schweizerstil ("snickarglädje"). Byggnaden är välbevarad med många äldre byggnadsdelar i gott skick från olika epoker i byggnadens historia. Delar av planlösningen kvarstår sedan 1700-talet även om planen som helhet präglas av senare ombyggnader.

Vid gården finns den bevarade lindallén samt rester av en äldre anlagd trädgård med terrasseringar och planteringar. Gårdsbyggnaden är idag något inklämd bland industribyggnader och baracker men utgör ändå ett landmärke i landskapet.

Bällsta gård har ett särskilt kulturhistoriskt värde. Plan- och bygglagens 3 kapitel §12 - skydd mot förvanskning - är därför tillämpligt.

(Motsvaras av 8 kap. §13 i nya PBL, 2010:900, AIX anmärkning.)

Värdering 2017

Gården som helhet

De bevarade delarna av 17- och 1800-talets Bällsta gård är viktiga för förståelsen av hur Stockholms stad succesivt har expanderat ut över de näraliggande markerna och anläggningarna. Småhusbebyggelsen i Bällsta trädgårdsstad i norr och öster har respektfullt anpassats till gårdens äldre bebyggelse.

Den karaktäristiska herrgårdsplanen med huvudbyggnad i fonden, rundel med plantering och en lindallé omgiven av symmetriskt placerade bostadsflyglar, har påverkats negativt av rivningen av den västra flygelbyggnaden men kan fortfarande uppfattas.

Kvarvarande verkstadsbyggnader väster om gårdsanläggningen minner om den period i gårdens historia som präglades av småskalig industri och handel i anslutning till Mariehällsområdet. Närheten till Bromma flygplats och möjligheten för dess expansion har sedan 1930-talet påverkat Bällsta gård och varit en bakgrund till att verksamheterna där har förblivit provisoriska. Den har också medfört att jordbruksmarken har hållits öppen.

Landskap

Synliga strukturer och träd från andra hälften av 1600-talet

Bällsta gård har synliga strukturer och växter från andra hälften av 1600-talet fram till början av 2000-talet, det vill säga mer än 300 års kontinuitet. Här står träd som med största sannolikhet planterats under sent 1600-tal och under 1700-talet, dels som enstaka kvarvarande individer i allén, dels kring huvudbyggnaden och runt f.d. trädgårdsytor.

Utöver de stora kulturhistoriska värden som äldre träd i kulturmiljö innebär har de ett stort biologiskt värde och bidrar med många s.k. "ekosystemtjänster". Tillsammans berättar de om en lång tradition av odling av främst nyttoväxter, men också en lång tradition av beskärning av träd för olika ändamål där nytta och nöje samspelas, exempelvis lövgång av lindar som vindskydd och promenad, lindberså som uterum med lövskugga för uterum för social samvaro.

Bällstas trädgårdar visar på gårdens tidigare sociala status och vad ägare och trädgårdsmästare valt att bevara av strukturer och växter och samtidigt hur de har förändrat funktioner, utseende, material och skötsel under drygt tre århundraden.

Det historiska kartmaterialet ger oss kunskap om att gården och dess omgivande landskap i stora drag behållit sin struktur intakt mellan gårdscentrum och Bällstavägen ända fram till vår nutid.

Allt detta tillsammans ger Bällsta gård dess kulturhistoriska värde.

Unika delar i anläggningen

Den välbevarade lövgången och bersån, båda av lind, är unika för Stockholms stad och län. De båda bildar gröna rum i gårdens större landskap. Det är viktigt att garantera dem ett fortsatt bevarande.

Det som är synligt från de olika tidsperioderna är:

1690-talet

- terrassen och platsen för huvudbyggnaden (kan vara ännu äldre)
- hamlade askar och lindar på terrassen
- den raka infartsvägen och ev allén av hamlade lindar
- platsen för västra trädgården och inriktningen på fruktodling

1740–1790

- nya tillbyggnader av huvudbyggnaden
- komplettering av allén med hamlade lönnar
- mur runt västra trädgården
- lövgången av lindar i västra trädgården

1850-1908

- ny huvudbyggnad, rivna flyglar
- syrenhäck och lindberså på terrassen
- ev. jordkällaren
- blomsterrundel på gårdsplanen
- norra terrassen med syrenhäck
- fruktträd och hassel i västra trädgården, hamlade lövträd i norra kanten
- platsen för östra trädgården och fruktodling/trädskola
- granar och päron i norra slutningen
- ladugårdsförmannens trädgård syren, surkörbar, snöbär, kaprifol, ev. hallon och äkta fläder

1900-talet

- på terrassen gullregn, schersmin, hästkastanj
- västra trädgården utökad söderut
- västra flygelns trädgård med fruktträd, prydnadsbuskar, kryddväxter, blommor

2000-talet

- östra flygelns trädgård
- obesurna askar i allén

MÖJLIGHETER TILL UTVECKLING

Kan ett klokt bevarande och utvecklande av platsen och en lyhörd planering som samspelar med platsens värden även bidra till att Stockholms kommuns tillgångar värderas och tas tillvara på ett sätt som bidrar till ett långsiktigt hållbart samhälle?

Ett bevarande kan bidra till att människor som bor här får levande tillgång till platsens och Stockholms historiska rötter. Det kan skapa värden som långsiktigt utöver kulturhistoriska värden även kan värderas i ekonomiska, sociala och biologiska termer.

Bällsta bör främst värderas utifrån den historiskt väl bevarade relationen mellan gårdstomt, trädgårdsytor och kulturlandskap.

För att bibehålla förståelsen för och upplevelsen av herrgårdsmiljön är det nödvändigt att rekonstruera den nyligen rivna västra flygeln på dess ursprungliga plats. Rekonstruktionen skulle syfta till att återskapa exteriören med detaljer medan konstruktion och interiör kan utföras så att den nya byggnaden kan få en ny användning.

Det historiska odlingslandskapet, som mycket tack vare Bromma flygplats behov finns kvar, utgör fortfarande en värdefull potential som borde tas vara på som grönyta för framtiden. Sambanden med stråk och målpunkter bör stärkas när staden växer. Värdet av grönytor och stråk växer, för både människors rörelsefrihet, stadens fauna och flora, ju mer sammanlänkade de är.

Stockholms bevarade historiska anläggningar med tillhörande trädgårdar och landskap är ofta älskade och välbesökta platser för Stockholms innevånare och andra besökare. Några exempel är Nyckelviken, Riddersvik, Rosendals trädgårdar m.fl.

Bällsta kan i framtiden utgöra både en historiskt intressant plats att besöka, erbjuda yta för odling, utgöra en plats och en målpunkt utmed stråk genom stadsdelarna, en del av ett större mönster av grönstruktur och historiska målpunkter i Stockholms stad.

Det går att föreställa sig en framtida hobbyodling i form av en koloniförening med odlingslotter, dessutom pedagogiska odlingar för förskola, skola och allmänheten. Samtidigt skulle de viktigaste historiska strukturerna kunna rekonstrueras/restaureras. Det går också att föreställa sig en verksamhet motsvarande Rosendal på Djurgården. Allt tillsammans skulle kunna göra Bällsta gård till ett attraktivt besöksmål. En del av det kulturhistoriska värdet skulle kunna bevaras, samtidigt som nya värden skapas inom platsens tradition. Platsens odlingshistoria skulle kunna berättas på ett pedagogiskt sätt samtidigt som de nya odlingarna avsätter en ny årsring på Bällsta gård.

SAMMANFATTANDE HISTORISK KRONOLOGI FÖR BÄLLSTA GÅRD

1315 - Bällsta nämns för första gången i skrift (i avskrift från 1700-talet). Ursprunget till namnet Bällsta är osäkert.

Medeltid - flera av byns gårdar ägdes av Danvikens hospital.

1539 - Bällsta var den största byn i Bromma socken enligt jordeboken.

1600-talets början - Bällsta by bestod av fem gårdar.

1630-talet - Bällsta gård fick säteristatus under Erik Jönsson Tegel och de fem andra gårdarna i byn inkorporerades. Godset kom att bli ett av de bördigaste i socknen.

1680-tal - en trädgård med fruktträd anlades väster om huvudbyggnaden.

Bällsta allé tillkom. De äldsta träden kan vara från slutet av 1600-talet till början av 1700-talet. Allén löper ner till Bällstavägen som var den dåvarande vägen till Drottningholm och Brommabornas landsväg in till Stockholm.

1700-talets slut - Den nuvarande huvudbyggnaden uppfördes i timmer i ett plan med sexdelad planlösning.

1800 - Troligen uppfördes den nyligen rivna f.d. förvaltarbostaden vid denna tid. Ursprungligen kan den också ha varit bostad för trädgårdsmästare.

1809 - Även ofrälse tilläts äga säterier.

1825 - Bällsta hade brännvinsbränneri både vid gården och på Mariehäll.

1833 - Säteriet var berustat. Innehavaren var alltså skyldig att hålla en soldat, ryttare med häst eller båtsman mot att säteriförmånerna fick behållas, det vill säga att gården var skattebefriad.

Huvudbyggnaden hade rödfärgad fasadpanel och spåntak. Köket var placerat i en av sex flyglar, parvis ställda söder om huvudbyggnaden.

1855 - Väderkvarnen Bällsta kvarn byggdes av Knut Bennet. Den kom att användas av de flesta gårdar i Bromma och även av gårdar i angränsande socknar.

1857 - Huvudbyggnaden byggdes på med en våning och fick i stort sitt nuvarande utseende med en flygel mot norr. Den fick ny panel och taklist, nya fönsteromfattningar och nytt tegeltak. Fasaderna vitmålades. Kök inreddes på bottenvåningen och de fyra närmaste flyglarna, här bland köksflygeln, revs (ev. p.g.a. brandrisken).

1871 - glasverandan i två plan i schweizerstil uppfördes. Därefter har tegeltaket bytts mot plåttak.

1881 - de två bostadsflyglarna är redovisade på en karta i Stockholms stadsarkiv. Stora ekonomibyggnader hade uppförts i nordöst. I sydöst låg förvaltarbostaden och andra mindre byggnader. På gårdsplanen fanns en rundel med plantering.

1890-tal - en handelsträdgård hade anlagts vid Bällsta.

1900-talets första decennier - Växthus uppfördes vid gården. Kvarnens verksamhet upphörde. Från gården avstyckades tomter till det som senare skulle bli Bällsta trädgårdsstad. Mariehälls säteri med tegelbruk och garveri ingick i Bällsta.

1920-tal - bostadsflyglarna byggdes om och moderniserades.

1922 - Enligt en sägen ska Karlssons klister ha upfunnits i ett uthus på Bällsta gård. Uthuset som nu är rivet ska ha varit det som låg norr om den nuvarande bilverkstaden.

1930-tal - Bromma flygplats anlades. Bällsta kvarn flyttades norr om Lillsjön och döptes om till Ulvsunda kvarn.

1938 - Stockholms stad köpte återstoden av Bällsta gårds jordbruksmark för att säkerställa eventuell utbyggnad av Bromma flygplats. Verksamheten på gården lades ner. Huvudbyggnaden fungerade därefter bland annat som kontor.

1940-44 - Bällsta trädgårdsstad med ca 200 småhus växte fram norr och öster om Bällsta gård.

Under kriget ska delar av gårdens mark ha använts till odlingslotter, så kallade potatslotter.

1960 - Handelsträdgården lades ner. Trädgårdsmästaren med familj flyttade in i västra flygeln. Mark och byggnader arrenderades ut. Bällsta gård utvecklades till ett område med blandade verksamheter; småindustri som bilverkstäder, möbelförsäljning med mera. Flera mer eller mindre provisoriska byggnader tillkom.

Trädgårdarnas jord såldes och västra trädgårdens fruktträd fälldes. Skötseln av trädgårdsanläggningarna upphörde. Ytorna hårdgjordes.

1973 - F.d. förvaltarbostaden renoverades. Den fungerade som kontor under en period.

1980-tal - Västra flygeln renoverades.

1990-tal - Stockholms stad köpte huvudbyggnaden och tomten.

2004 - Stockholms stadsmuseum inventerade huvudbyggnaden.

2007 - Klagomål inkom till Stockholms stad om att ett tjugotal husvagnar stod olovligt uppställda på tomten.

Samma år byggdes huvudbyggnaden till och fick ändrad användning till vårdboende.

2010-tal - småindustrierna avvecklades och merparten av byggnaderna uppförda efter 1950 revs.

2015 - Rivningslov beviljades för den f.d. förvaltarbostaden och den västra bostadsflygeln.

Sommaren 2017 - Den västra bostadsflygeln och den f.d. förvaltarbostaden revs. Stora köplador började uppföras norr om Bällstavägen.



Bällsta kvarn på sin första placering söder om Bällstavägen, foto G. Selling 1928, SSM.

BEBYGGELSESTRUKTUR 1920-TAL

Se även kartor och fotografier i kapitlet *Gårdens och trädgårdarnas historia*.

Bällsta gård inventerades av Gösta Selling vid Stockholms stadsmuseum (SSM) i början av 1920-talet. De byggnader som finns kvar och tillhör gården idag förutom huvudbyggnaden är den östra bostadsflygeln, nr. 5 på kartan till höger, och en bilverkstad som är inrymd i en byggnad som troligen har sitt ursprung i nr. 2 på kartan. Denna byggnad finns med på en karta från 1881 (se sid. 9) och används då som mangelbod och/eller vedbod. Den kan skönjas på det vänstra fotot på sid. 17.

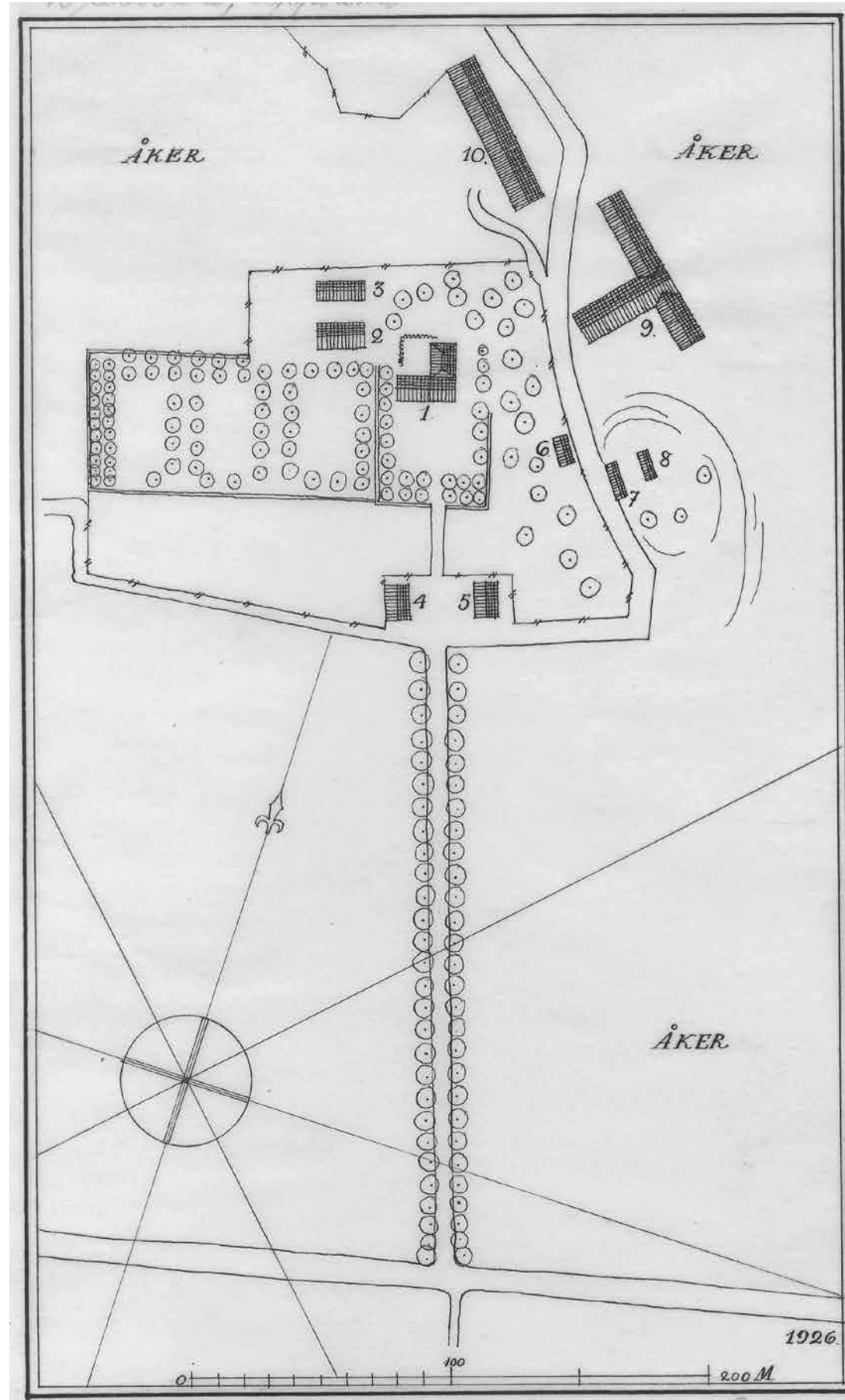
Ytterligare en verkstadsbyggnad, troligen uppförd under tidigt 1960-tal, finns kvar söder om denna men är privatägd.

Arrendatorbostaden (benämns även förvaltarbostaden) nr. 6 hade brutet sadeltak och ska ha uppförts år 1800. Den renoverades på 1970-talet och användes under en period som kontor. Efter många år av eftersatt underhåll revs den sommaren 2017.

Vid samma tid revs även den västra flygeln, nr. 4, efter att ha stått obebodd och förfallit. Den hade renoverats under 1980-talet. Bostadsflyglarna 4 och 5 uppfördes troligen på 1850-talet, då huvudbyggnaden byggdes om och till. Den återstående östra flygeln har nyligen renoverats.

Bildtext ur Sellings manus:

1. Manbyggnaden
2. Trädgårdsbyggnad
3. Trädgårdsbyggnad
4. Flygel
5. Flygel
6. Arrendatorsbostad
7. Boningshus
8. Uthus (vedbod etc)
9. Loge och lider
10. Stall och ladugård etc.



Boningshuset nr. 7 för ladugårdsförmannen, med uthuset nr 8, vy från nordväst. Foto G. Selling 1926, SSM.



Nr. 9 loge och lider samt nr. 10 stall och ladugård, vy från söder. Foto G. Selling 1926, SSM.



Flygbild över Bällsta gård med studieområdet markerat i orange, Stockholm stad 2015. Fotot är taget innan den västra flygeln och den f.d. förmansbostaden revs. Bällsta gård ligger i Bromma socken, Sollentuna härad, intill Bällstavägen. Från vägen leder Bällsta allé upp till gården. Läget är en svag söderslutning, med utsikt över gammal åkermark mot Bromma flygplats och nybyggda lagerhallar. Jordmånen lerjord och klimatzon 2–3.

GÅRDENS OCH TRÄDGÅRDARNAS HISTORIA

Från medeltiden finns ett flertal dokument om Bällsta by (även kallat Bellsta och Bellista), vilken bestod av fem gårdar och därmed var en av de största byarna i trakten. Flera av gårdarna har tillhört Danviks hospital under århundradena. Vid början av 1600-talet bestod byn av en skattegård, en fräsegård och tre som tillhörde hospitalet.

Sätessgård

Byn övergick till ett bli en sätessgård 1627 eller 1630. Ägoförhållandena var tilltrasslade, både Erik Jönsson Tegel och Abraham Cabiljau fick vid olika år gården i förläning. Så småningom lyckades Cabiljau få hela äganderätten.

Gården kom ofta att skifta ägare under åren och verkar ha fungerat som ett investeringsobjekt att köpa, sälja, byta eller förpanta. Den var en värdefull jordbruksenhet med god lerjord och bra läge nära vägen till Stockholm där det fanns en marknad för jordbruksprodukter. Adelsfamiljerna skaffade gärna gårdar i närheten av Stockholm för att kunna sälja mejeriprodukter, hö, frukt och grönsaker, ägg och fjäderfä.

Det äldsta omnämmandet av trädgård på Bällsta säteri är på en karta från 1690. Ägaren var då Kristina Hanssen, änka efter Isaac Kock, adlad Cronström 1667. Han hade fått överta Bällsta 1675 av sin bror Abraham, som pant för en skuld. Gården var bara en liten del av en stor förmögenhet byggd på bruksverksamhet vid Avesta järnbruk, Falu koppargruva och Skultuna mässingsbruk, samt olika uppdrag för kronan.

Isaac Cronström dog 1679 men hustrun överlevde honom i 30 år. Förmögenheten minskade genom reduktionen, men vid sin död 1708 ägde Kristina Hanssen Cronström fortfarande fyra hus i Stockholm, samt tio gårdar och bruk, bland dem Bällsta.

"... ähr en trädgård wid en Sätessgård så nödig och prydelig, adt dän förutan synes gården som en bondegård," (Schering Rosenhane Oeconomia (ca 1660) Nyköping 1944, s 89)

När en adelsman förlänades en sätessgård var han skyldig att låta bebygga den på ett ståndmässigt sätt och däri ingick att anlägga en trädgård. Bällsta var aldrig så ståtligt bebyggd och planterad som Åkeshov eller Ulvsunda, utan hade en huvudbyggnad av trä, i en våning, dock modernt rödmålad. Där bör även ha funnits några par flyglar (kök och bostäder för tjänstefolket), samt ekonomibyggnader för jordbruket. En trädgårdsmästare måste ha varit anställd för att sköta trädgården. Där måste ha funnits en bostad för trädgårdsmästaren



Lantmäteriet, Historiska kartor: Geometrisk avmätning 1690 (detalj). Från landsvägen ledde en rak infartsväg upp genom ladugårdstomten fram till huvudbyggnaden. Väster därom låg den inhägnade trädgården. I öster en kalvtäppa med en damm. I kartbeskrivningen anges: "En Trädgård nyss anlagd och planterat af åtthskilliga fruchtbare Trän."

(ev med familj) och hans drängar, samt en byggnad med källare för förvaring av redskap och skörd.

Med tanke på huvudbyggnadens enkla utförande har trädgården troligen varit helt nyttoinriktad, indelad i fyrkantiga kvarter för odling av grönsaker, med fruktträd och bärbuskar i kanterna. Rosenhane beskriver en sådan nyttig och prydligt ordnad trädgård. Skörden har varit avsedd för ägarens hushåll men sannolikt också för att sälja på marknaden i Stockholm.

Terrassen där huvudbyggnaden låg kan redan från början ha varit planterad med hamlade lövträd, troligen ask

och lind. De har då stått på rad mellan flygelbyggnaderna i ytterkanten av mangården. En allé av hamlade lindar längs infartsvägen upp till gården kan också varit planterad redan på 1600-talet. Träd i raka rader och odling av fruktträd var ett sätt att markera gårdens status som säteri.

Sommarnöje och nyttoträdgård

Under 1700-talet ägdes Bällsta av några generationer av familjen Arnell. 1741 av Lars Arnell, kyrkoherde i S:t Jakobs församling på Norrmalm, hans son Jonas

sålde 1749 gården till sin farbror generalauditören Jonas Arnell och från 1779 ägdes gården av major Lars Arnell. Senast 1780 ska en ny huvudbyggnad ha uppförts, med tre par flyglar. Vid den tiden verkar ägaren ha använt gården som sommarnöje. Generalauditören Jonas Arnell ska ha ordnat glada fester där bl a Carl Mikael Bellman deltog.

Under 1700-talet var det många av Stockholms borgare som köpte eller hyrde en gård eller lät bygga en gård på arrenderad mark att använda som sommarbostad. På så sätt kunde man slippa värmen, stanken och sjukdomarna inne i staden.

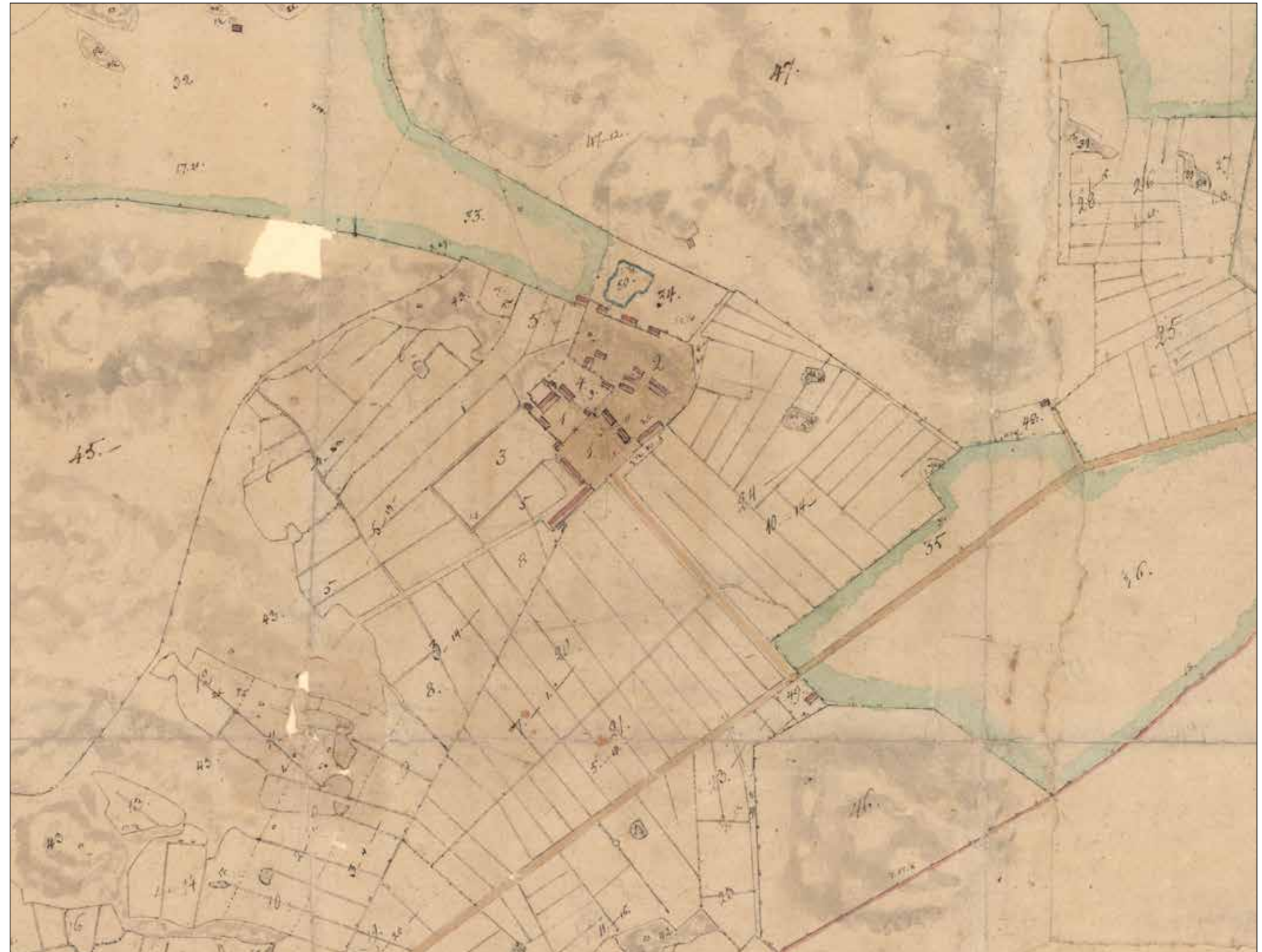
Den svåra vintern 1709-1710 medförde en katastrof för fruktodlingen i landet. Gustaf Bonde berättar i sin dagbok från Hässelby att han förlorade 600 fruktträd den vintern och det tog honom 20 år att köpa och dra upp tillräckligt många nya fruktträd för att återplantera trädgården. Samma öde drabbade alla trädgårdar i landet. Även på Bällsta måste fruktträdgården ha fått nyplanteras.

Kanske är det efter denna vinter som lövgången i väster planteras och fler hamlade träd längs trädgårdens norra kant som skydd mot kalla vindar. Lövgångar av lind, ibland lönn, planterades på flera herrgårdar runt Mälaren under 1700-talet, ibland även i stadsträdgårdar. Till skillnad från i allén, står träden mycket tätare med bara 3,5 m avstånd och bredden på gången är 4 m. Träden har toppats första gången vid 2–2,5 m höjd.

Ibland formklippes lövgången på utsidan så att väggar och tak blev raka. Det gav ett fyrkantigt utseende utifrån men inifrån var det ett grönt valv. På Bällsta verkar träden ha hamlats för att ge ett grönt tak. Lövgången kan ha haft ett utseende som en pelargång, eller så har sidogrenarna fått växa ner och klippts till väggar. Lövgångar användes som en skuggig sval promenadplats, men man flyttade ibland ut möbler och ordnade måltider där.

Gården bör fortfarande ha haft ett betydande ekonomiskt värde från jordbruket och trädgården. I beskrivningen över Bromma socken från 1825 sammanfattas statistik. Socknens viktigaste näring var åkerbruk och man odlade vete, råg, korn, havre, blandsäd och ärter. Potatisplanteringen hade tilltagit stort på bara några år. De näst viktigaste näringarna var trädgårdsodling och boskapsskötsel, samt brännvinsbränning med tillhörande svingårdar. Bällsta hade bränneri både på gården och vid Mariehäll. Författaren kommenterar också att missbruket av brännvin hade ökat i socknen.

Till Stockholm såldes hö, halm, mjölk och mejerivaror, medan gödsel (troligen från både djur och människor) kom på båtar från Stockholm för att användas på åkrarna och i trädgårdarna. Skogen var inte tillräcklig för att ge ved och stängselvirke utan det fick köpas utifrån. Av vilda träd växte mest tall och gran, lite ekar. "Löftrån äro mera sällsynta, utom de, hvilka som prydnader blifvit planterade vid bohlstäderna och vägarne".



Lantmäteriet, Historiska kartor: Charta öfver Säteriet Bällsta och Kratsboda samt Lägenheten Mariehäll uti Stockholms Län Sollentuna Härad och Bromma Socken upprättad år 1821 af A.W. Iggberg. Kartan från 1821 visar gårdstomt och ekonomitomt. Huvudbyggnaden och tre par flyglar låg på eller intill terrassen (1). Gårdsplanens sydsida hade ett staket med en grind. Väster därom låg "Frukt trädgården" (3), på samma plats som 1690. Den omgavs av en inhägnad som ser annorlunda ut än övriga hägnader, kanske en stenmur eller häck? Öster om huvudbyggnaden låg en "liten potates täppa" (4). I potatistäppans sydöstra hörn låg en byggnad, troligen bostad för förvaltare och trädgårdsmästare, byggd 1800. Allén nämns på ett par ställen (bl a 24) och en vattendamm (50) i kalvtomten. Två torp hade egna täppor, Lusseberg (48) och Bällstalund (49).



Brandförsäkringsverket: Bällsta gård, planritning och värderingsinstrument till brandförsäkring 1852. Där nämns en källare påbyggd med en övre våning innehållande tre rum med fönster men utan eldstad, två dammar och två brunnar.

Modernisering

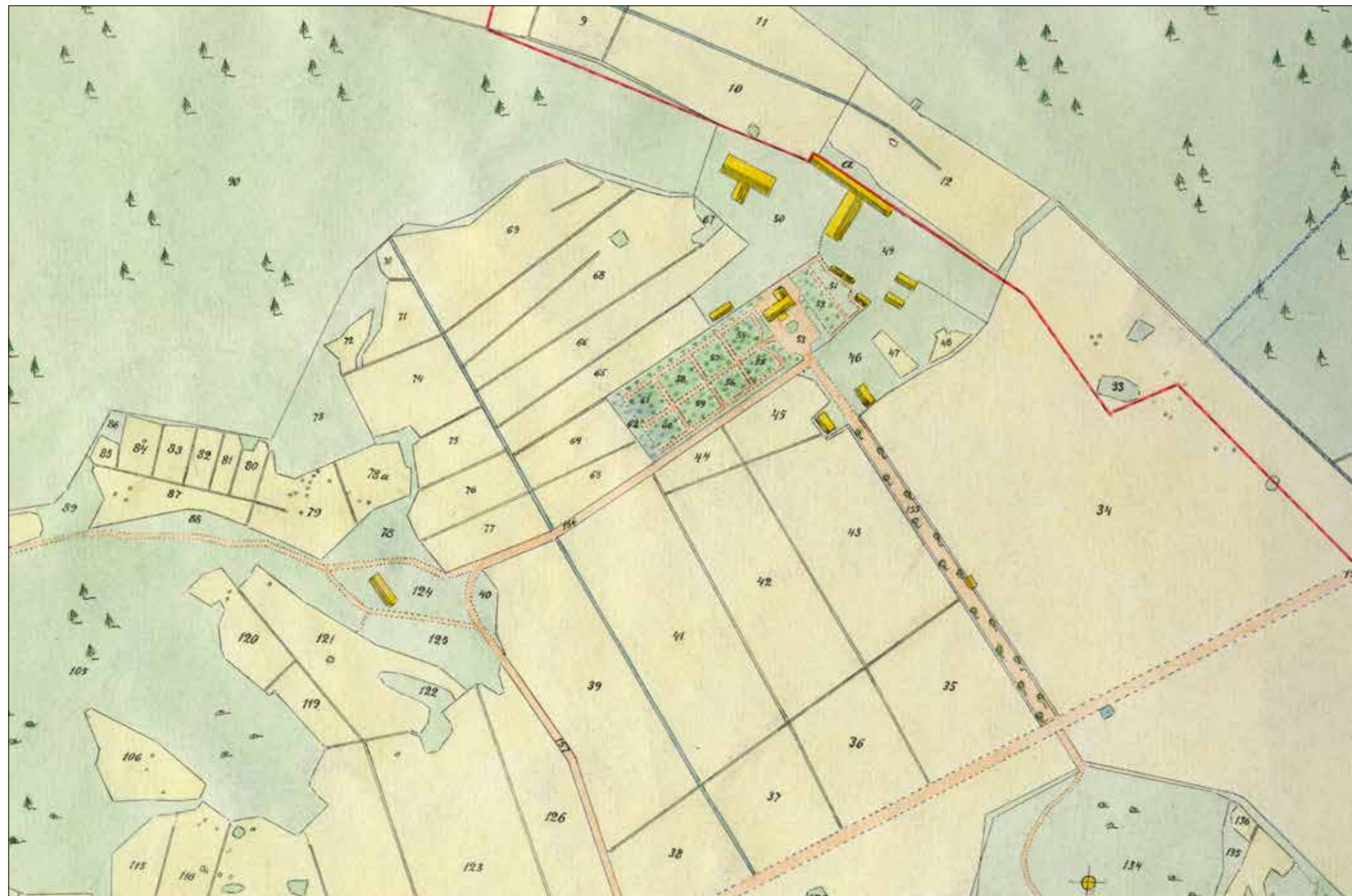
Under första hälften av 1800-talet bytte gården ägare flera gånger. Mellan 1853 och 1859 var ägaren Knut Patrik Bennet. Han lät bygga på en våning på huvudbyggnaden och en utbyggnad mot norr i två våningar. Huset fick panel och vitmålades. I samband med det revs alla flyglar på terrassen och förmodligen planterades lindbersån där östra flygeln hade stått. Kanske byggdes även jordkällaren i den flygelns grund. Två nya flyglar byggdes vid norra änden av allén och nya ekonomibyggnader i nordost.

Bällsta gård köptes 1866 av Adolf Leonard Hedenbergh (1839–1908). Han drev själv jordbruket och dessutom hade han olika kommunala uppdrag och satt i direktionen för länets brandstodsbolag. Han blev invald som ledamot i Hushållningssällskapet 1868, där han var medlem i Sollentuna gille (en av sällskapets lokalföreningar).

Hans namn syns inte i referat från Hushållningssällskapets olika möten eller listor över pristagare från lantbruksmötena, så han verkar inte ha varit en särskilt aktiv medlem. Han lät bygga till en glasveranda i två våningar på huvudbyggnadens södra sida 1871.

Kartan från 1881 visar den nya huvudbyggnaden, gårdens övriga hus och trädgårdar. Tyvärr har inte förklaringen till kartan gått att få tag på, men lite går att tolka med utgångspunkt från vad som finns kvar eller framgår av andra källor.

Från 1890-talet finns uppgifter från kyrkoherden Helge Donatus Karlsson i Bromma kyrka om att det fanns en stor handelsträdgård vid Bällsta, liksom vid flera av de



Stockholms stadsarkiv, Ritningsarkivet: Karta öfver Bällsta med underlydande. Herm. Holmström 1881 (kopia). På gårdsplanen (53) fanns en rundel förmodligen planterad med blommor och med en urna i mitten. Förutom den nya lindbersån fanns gamla hamlade lindar och askar kvar i kanterna. Syrenhäcken runt terrassen kan ha planterats i mitten av 1800-talet. Nya stora ekonomibyggnader hade uppförts åt nordost och den gamla ekonomigården hade ersatts av två nya flyglar i änden av allén (155). Östra trädgården (51, 52) har markeringar för två olika slags planteringar. Förvaltarbostaden låg i sydöstra hörnet och nedanför den terrassen en lång vedbod. (46) kan ha innehållit beteshage men blev strax efteråt en fruktträdgård eller trädskola. Ladugårdsförmannens stuga och uthus på kullen på östra sidan syntes redan på kartan från 1821. Det fanns en nedgång till västra trädgården direkt från gårdsplanen. Västra trädgården var indelad i 8 kvadratiske kvarter (54–61) med gångar i mellan. Den kan ha haft den formen sedan 1690, det är så Rosenhane beskriver indelningen av en trädgård. I västra änden (62) är ytan för lövgången markerad. Byggnaden norr om kvarter 54 innehöll mangelbod och vedbod.

stora gårdarna i socknen. Odlingarna verkar ha bedrivits enbart på kalljord, möjligen med hjälp av drivbänkar, för det finns inga uppgifter om något växthus. Lönnarna i allén kan ha planterats under denna period, om de satts senare hade de knappast börjat hamlas.

Även i norra slutningen verkar fruktträd ha planterats. De gamla päronträd som finns där idag och i västra

trädgården är så stora att de bör ha satts i slutet av 1800-talet, senast omkring sekelskiftet 1900. Hushållningssällskapet propagerade vid den tiden för fruktodling i Mälardalen. Som medlem kan Hedenbergh och hans trädgårdsmästare ha utnyttjat kunskaper om sorter och odlingsteknik som spreds genom gillet och sällskapet.

1908 dog Hedenbergh och hans änka Augusta f. Larsson, och fyra barn ärvde gården. Änkan och två döttrar fortsatte använda Bällsta som sommarställe. Samma år såldes all jordbruksmark, utom 5 tunnland (25 000 kvm) med huvudbyggnaden, flyglarna och 2 hektar (20 000 kvm) trädgård, till Råsunda förstads A.-B.

Hedenbergh verkar ha erbjudit Stockholms stad att köpa marken först, men staden hade tackat nej. Råsundabolaget lät en arrendator fortsätta driva jordbruket, utom i Mariehäll där en villastad började uppföras.

Trädgårdsmästaren fortsatte arbeta i handelsträdgården och sköta familjens trädgård. Det har inte gått att få fram mer uppgifter om trädgårdsmästarna i detta projekt.

Fram till mitten av 1800-talet var nästan alla trädgårdsmästare på herrgårdar anställda (konditionerade) med lön i pengar, matvaror och ved, samt tillgång till tjänstebostad för sig och sin familj. Senare blev allt fler egna företagare och arrenderade trädgården av herrgårdsägaren. Det kunde fortfarande ingå i kontraktet att trädgårdsmästaren skulle sköta gårdens prydnadsplanteringar.

Bromma Hembygdsförening: Clary Oderup vistades på Bällsta som barn omkring 1900 och har skänkt fotografierna 13, 18, 29. Foto uu.

Nicolai Johannsen, Bromma hembygdsförening, har hjälp till med arkivsökningen.



Foto (013) Bromma Hembygdsförening. Utsikt från öster med ladugården i förgrunden, den långa vedboden och förvaltarbostaden. Ovanför vedboden skymtar terrassmuren till gårdsplanen och träden är hamlade så att de inte skymmer fönstren i huvudbyggnadens övervåning. En vitmålad flaggstång sticker upp i grönskan. Östra trädgården verkar bara innehålla ett fåtal träd.

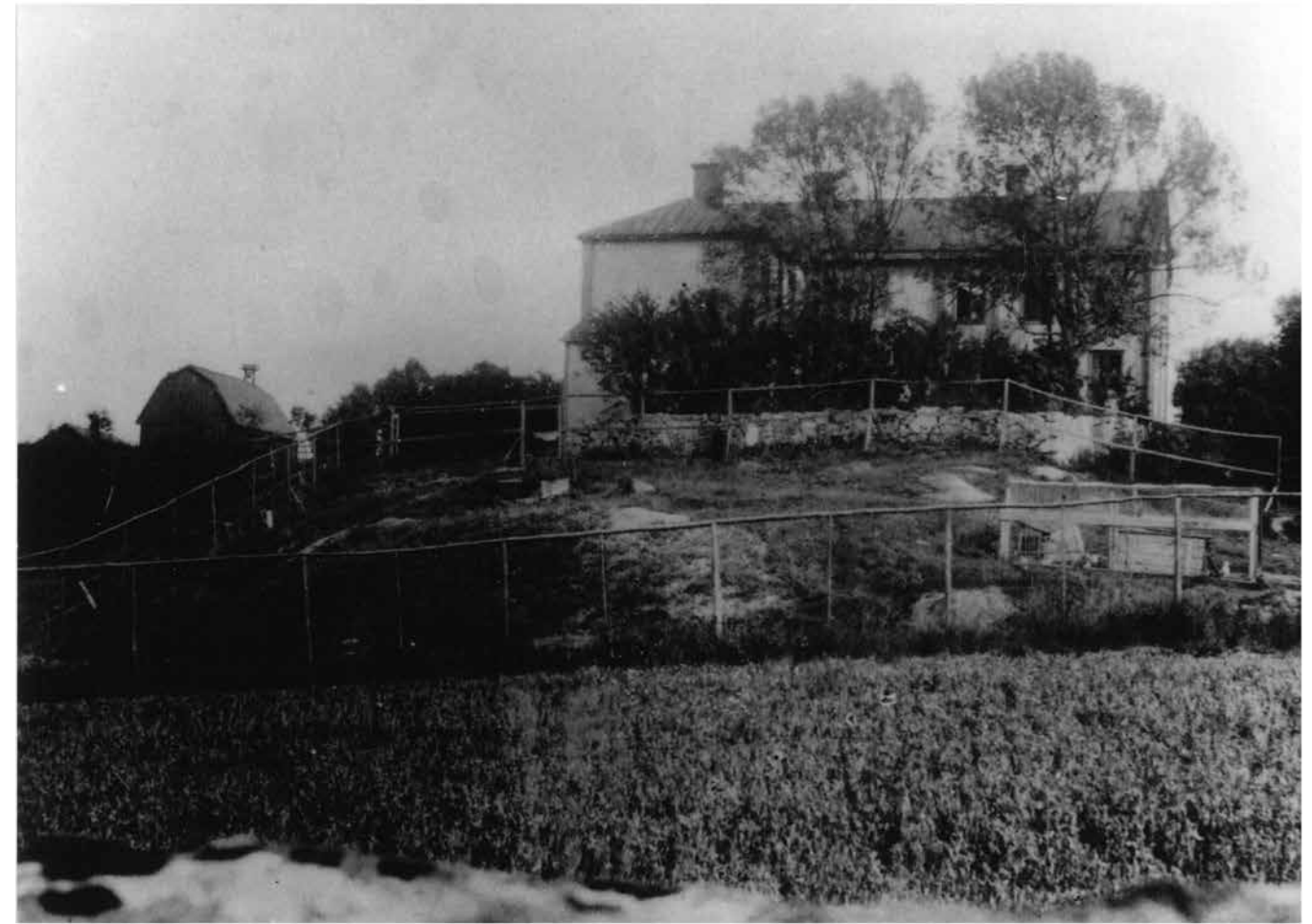


Foto (029) Bromma Hembygdsförening. Huvudbyggnaden från norr. I förgrunden en bit av en åker. I sluttningen en inhägnad och ett litet hus, kanske för kaniner? Norr om huvudbyggnaden syns en terrass med häck i ytterkanten och två träd, som tidigare hamlats, kanske ask.



Foto (018) Bromma Hembygdsförening. Vägkorsningen norr om allén. Tv syrenhäcken runt gårdsplanen på terrassen. En klippt häck avgränsar östra trädgården med förvaltarbostaden i bakgrunden. Th en inhägnad trädplantering, kanske fruktträdgård men det kan också vara en trädskola. I bakgrunden lagdugårdsförmannens bostad.



Foto (012) Bromma Hembygdsförening. Några år senare var förvaltarbostaden målad ljus och hade en klängväxt på verandan. Östra trädgården hade planterats med fruktträd.



Foto 1927. Stockholms stadsmuseums arkiv: POSE 1598, foto Almberg & Preiwitz. En glimt av gårdsplanen mellan gamla träd. I rundeln står en stor urna på ett stenfundament omgiven av blommor.



Nordiska museets arkiv, Herrgårdsinventeringen: neg nr 221 J.c foto Åzelius 1928. På våren när träden just slår ut. I förgrunden alléns lönnar som har spår av hamling men inte blivit beskurna de senaste 10 åren. Flyglarnas trädgårdar omgavs av röda spjälstaket med vitmålade toppar på staketstolparna och vita grindar. De innehöll frukträd.



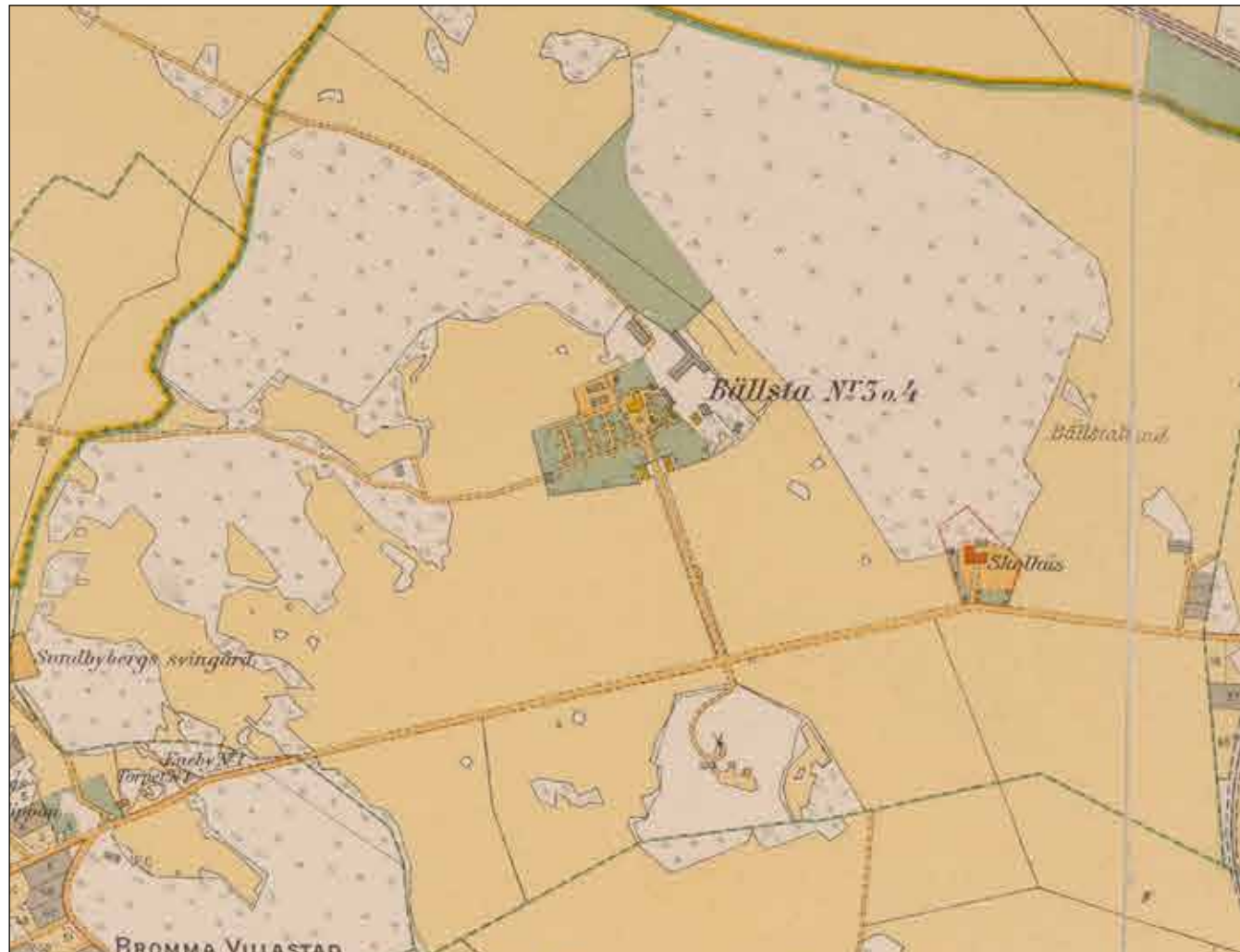
Nordiska museets arkiv, Herrgårdsinventeringen: neg nr 167 L.i, foto Selling 1926. I bakgrunden hamlade träd runt gårdsplanen. T.h. om huvudbyggnaden sticker en tätare kon av kvistar upp: bersån av lind! Detta är enda källan till bersåns utseende, men det går inte att säga något om hur lindarna beskrivits eller skötts.



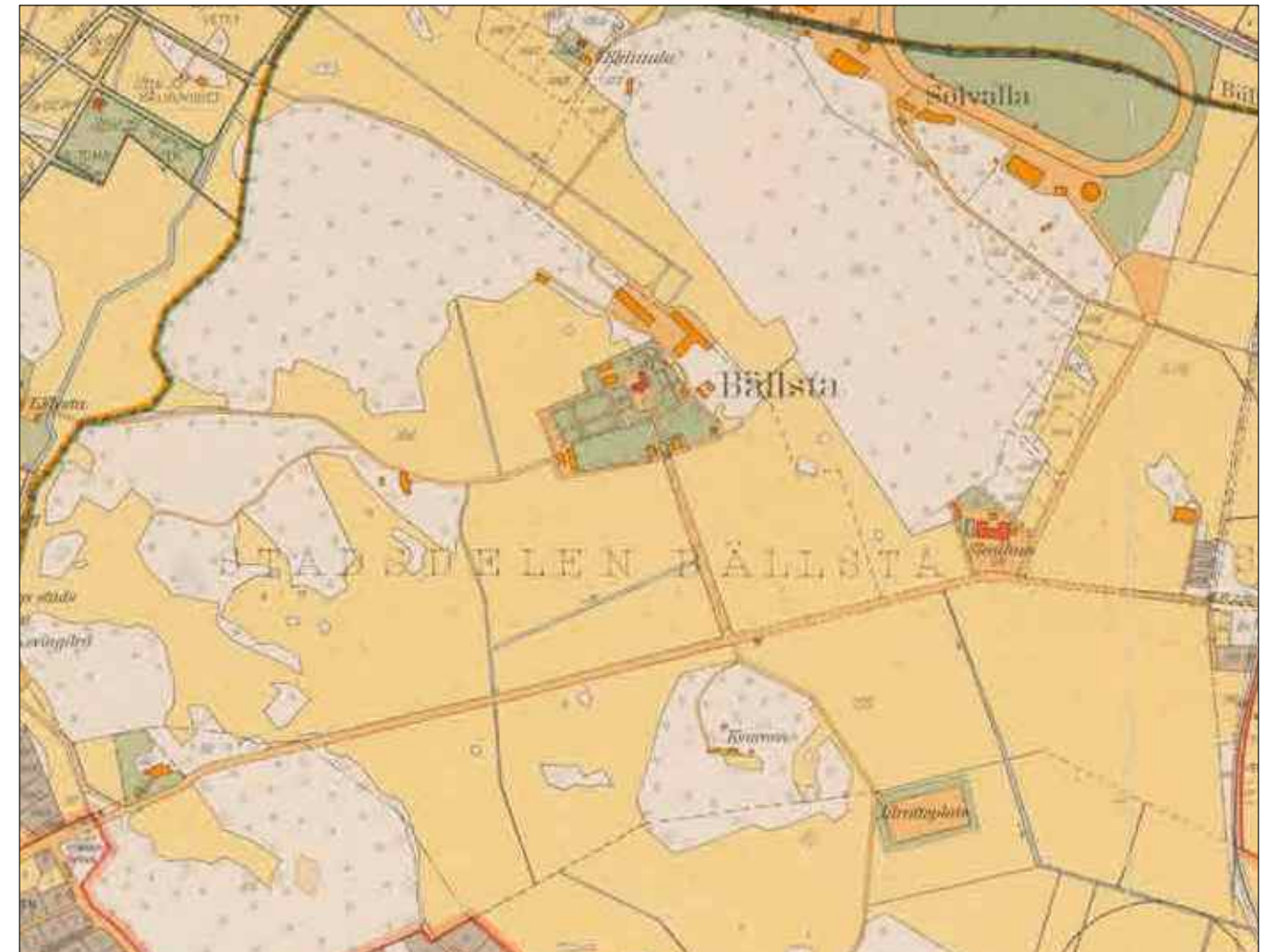
Till höger: Nordiska museets arkiv, Herrgårdsinventeringen: neg nr 166 O.n foto Selling 1926. Huvudbyggnaden och gårdsplanen täckt med fint grus. Rabatter, med kanter av huggen sten längs husväggarna, innehåller buskar. Rundeln har rester av en stjärnformad plantering och troligen gräskant. I mitten ett stenfundament.

Staden köpte jordbruksmarken av Råsunda förstads A.-B. 1938 i samband med att Bromma flygfält behövde en ny inflygningsbana. Då hade marken stadsplane-lagts och egna hem började byggas norr och öster om gården.

I östra trädgården hade familjen på 1930-talet byggt två sportstugor och ett par år senare ytterligare en i norra sluttningen. Kanske hyrde de ut stugorna eller så hade släkten blivit så stor att de behövde mer bostadsutrymmen under somrarna?



Plankarta Stockholms stad med omnejd i 12 blad, blad Sundbyberg (detalj), 1917–1920.



Plankarta Stockholms stad med omnejd i 12 blad, blad Sundbyberg (detalj), 1917–1934. Jämför trädgårdarna på kartan med flygfotona från 1940.

Bällsta hade varken orangeri, övervintringskällare eller drivhus under 1700-och 1800-talen, till skillnad från Åkeshov och Ulfsunda. Växthus byggdes för handelsträdgårdens behov i början av 1900-talet, odling i drivbänkar har förmodligen funnits tidigare.

Under 1930-40-talen odlade alla handelsträdgårdar under glas i bänkar och/eller växthus. Majoriteten odlade dessutom på kalljord. I kallbänkar odlades t ex blomkål, sallat och jordgubbar samt plantor för senare utplantering. I varmbänkar startade odlingarna i februari med primörgrönsaker som rädisor, spenat, sallat och morötter. Senare på säsongen odlades melon och gurka i varmbänk eller i växthus tillsammans med tomater.

I växthus odlades också krukväxter och blommor till snitt. Frukt och bär, liksom grönsaker och potatis, odlades på kalljord tillsammans med plantor av perenner.

Under andra världskriget ska en del av Bällstas mark ha använts till odlingslotter, s k potatislotter. Sådana lotter togs upp överallt i mark där inte andra matväxter odlades. Runt hela Bromma flygfält fanns områden med potatislotter för alla som ville odla. Potatislotterna bör inte ha påverkat handelsträdgårdens odlingar, däremot kan kriget ha påverkat vilka grönsaker som odlades.



Bromma Hembygdsförening, Bällsta gård: flygfoto 001 Nordiska museet: Oscar Bladh 1940.



Bromma Hembygdsförening, Bällsta gård: flyfoto 019 31/10 1940 Lantegendomsnämnden.



Stockholms stadsmuseums arkiv: F 28851 trädgården från söder, foto uu.

Av flygfotot på sid. 15 framgår att västra trädgården hade utvidgats med åkern närmast åt söder. Den delen var inhägnad med ett trästaket. Längst västerut fanns ett litet bostadshus och ett långt växthus med sadeltak, en modell som var vanlig på 1930-talet.

Den södra delen av trädgården innehöll en bänkgård med två rader om ca 40 fönster vardera. Den gamla delen av trädgården innehöll fruktträd och bärbuskar och indelningen verkar fortfarande vara i åtta kvarter. Varje kvarter var sedan indelat i bäddar.

I norra kanten en mur och en rad träd, tidigare hamlade men som hade vuxit några år. Även lövgången (12 par träd syns och två luckor) och träden runt gårdsplanen verkar ha fått växa utan hamling några år, liksom träden i trädskolan öster om flyglarna.



Bromma Hembygdsförening, Bällsta gård: 020, foto uu. Dränering inför bygget av villastaden. Kring norra delen av tomten har en rad granar planterats, som vindskydd eller insynskydd? Träden i raden norr om västra trädgården verkar vara av blandade arter, lönn, alm och ask.

Industrier och skrothandel

Marken och de olika byggnaderna arrenderades ut till olika företag under ett antal år från 1960. De som inrättade sig där var skrothandlare, elektronikindustri, maskinuthyrning etc. Jordbruket fortsatte runt gården på stadens, senare Luftfartsverkets, mark.

Handelsträdgården lades ner 1960 och trädgårdsmästaren med hustru flyttade in i västra flygeln. Jorden i trädgårdarna schaktades bort och såldes. Matjord är alltid eftertraktad vid anläggning av nya trädgårdar och parker. Samtidigt fälldes de flesta fruktträden i västra trädgården, utom en rad längst i norr och en rad hasselbuskar. Bärbuskar och andra växter grävdes bort. Växthus och bänkgård raserades. Norra slutningen lämnades att växa igen. Samtidigt upphörde skötseln av häckar, berså, lövgång, allé och trädrader på gården. "Lindbersån har fått växa ohämmat i femton år nu. Den är nästan lika hög som huset och bara det hårt trampade gruset visar att rundeln en gång av avsedd för kaffe med punsch." (Lena Swanberg, *Sakta förfaller park och gårdar. Västerort*, onsdag 5 maj 1976, s 17)

När matjorden försvunnit hårdgjordes ytorna och belades med grus, asfalt och delvis betong. De olika hyresgästerna satte upp nätstängsel. De korta kontraktet gjorde att ingen var villig att satsa på några mer permanenta byggnader. En planritning från 1961 visar ett förslag för inhägnader både runt området och mellan hyresgästerna. Det innehåller också förslag på planteringar av träd och häckar i ytterkanterna mot avsatt parkmark.

Upprepade klagomål kom från kommunpolitiker, hyresgäster och företag om hur platsen förföll och blev allt mer nedskräpad. Folk bodde periodvis där i husvagnar. Träden i allén föll. Men parkförvaltningen gjorde bara punktvisa insatser. Bygganderna renoverades, bl a västra flygeln på 1980-talet, sen flyttade en gammal målare och hans fru in där. Den östra flygeln var utyrad som sommarstuga, men den familjen lät huset och trädgården förfalla.

En nyplantering av askar i allén verkar vara den enda insatsen gjord för trädgårdsanläggningen. De måste ha

planterats innan askskottsjukan upptäcktes i Sverige 2001. Askarna har inte toppats eller förberetts för fortsatt hamling.

2015 ansöktes om rivningstillstånd för förvaltarbostaden och västra flygeln. Det tillstyrktes, men byggnaderna revs inte förrän sommaren 2017. Det finns växter och sten kvar som ger en idé om innehåll och form på västra flygelns trädgård.

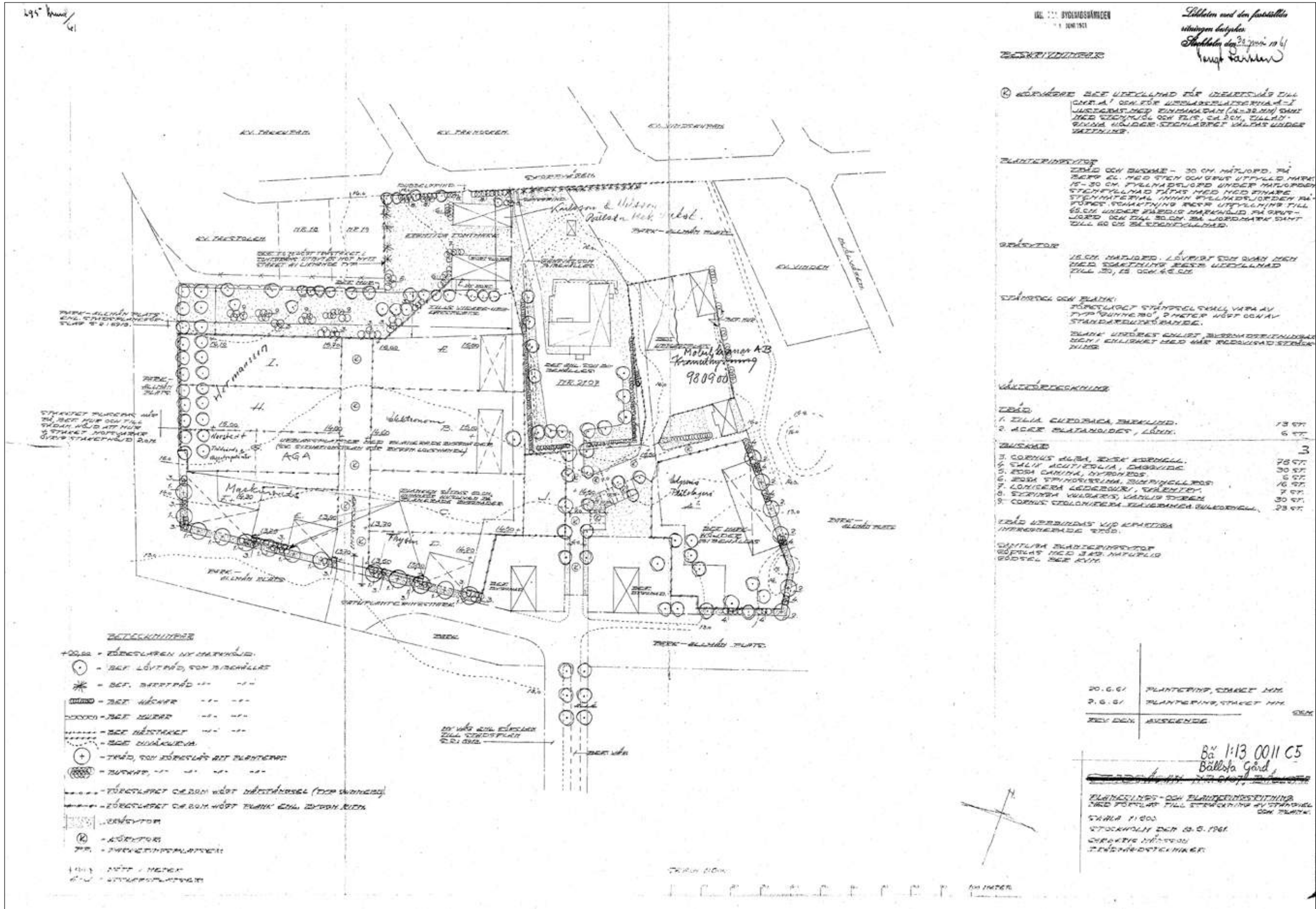
Under det senaste året har även flera skjul och industribyggnader rivits. Bara två företag finns kvar varav ett i en egen byggnad på arrenderad mark. Huvudbyggnaden används för vårdverksamhet och den kvarvarande östra flygeln som bostadshus.



Bromma hembygdskommitté, Bällsta gård: B-014 dia, foto uu. F.d. förvaltarbostaden i östra trädgården har här övergått till att bli kontor för en firma som hyrde ut maskiner. Byggnaden restaurerades 1973. Så sent som 1976 stack snödroppar fortfarande upp intill huset.



Bromma hembygdskommitté, Bällsta gård: B-011 dia, foto uu. Västra flygeln innanför ett rött spjälstaket. I trädgården växer krikon och gullris. Längs gången står tagetes och isbegonia i prydliga rader. Norr om stugan fruktträd och en kryddgård med brädkantade rabatter och gångar belagda med ölandskalksten.



Stadsbyggnadsexpeditionen: Bällsta 1:13 Planerings- och planeringsritning med förslag till sträckning av stängsel och plank. Carl-Erik Månsson, trädgårdstekniker, 13.5.1961. Planen visar befintliga träd i lövgången, en rad fruktträd i norra kanten av trädgården, träden runt gårdsplanen och norra änden av allén. Dessutom syrenhäckar runt gårdsterrassen och i kanten av östra trädgården, samt raden av granar i nordvästra delen mot Skorpvägen.



Bällsta allé där huvudbyggnaden skymtar i fonden. Den östra bostadsflygeln till höger i bild. Foto 2017-11-13.

NULÄGESBESKRIVNING

Byggnader

Se situationsplan på sid. 24.

Huvudbyggnaden

Huvudbyggnaden på Bällsta gård utreds och beskrivs utförligt av Stockholms stadsmuseum i deras byggnadsinventering från 2004. Idag används byggnaden för vårdverksamhet och -boende.

Här följer några foton från oktober 2017 som en redovisning av nuläget.



Från söder mot glasverandan från 1871. Framför byggnaden en oval för plantering.



Från nordöst.



Från öster. Till höger den stora norra flygeln som byggdes till 1857 då övervåningen byggdes på.



Från nordväst med den stensatta terrassmuren.

Östra bostadsflygeln

Byggnaden är nyligen renoverad men har i stort sett bevarad volym med fönstersättning och flera äldre detaljer. De båda skorstenarna har krön och är putsade. Förstukvisten mot väster finns med på 1920-talets foton, se kap. *Gårdens och trädgårdarnas historia*. Mot öster finns en dörr som kan ha tillkommit vid 1920-talets renovering.

Stommen är troligen timrad. Sockeln är putsad och fasaderna klädda med rödmålad stående lockpanel. Fönsternickerier och andra detaljer är vitmålade. Mot öster har ett altandäck med skärmtak uppförts. Taket är belagt med tvåkupigt betongtegel. På tomten finns två sentida uthus.



Förstukvisten på västra fasaden. Huvudbyggnaden i fonden. Foton 2017-11-13.



Den östra dörren.



Från sydöst. Huvudbyggnaden skymtar i bakgrunden.



Från nordväst.

Bilverkstaden och billackeringsverkstaden

Se situationsplan på förljande sida.

Bilverkstaden kan ha sitt ursprung i den gamla trädgårdsbyggnaden/mangelboden som finns med redan på 1881 års karta, men är i så fall kraftigt förändrad med plåtklädda fasader. Den är inte timrad. En äldre fasadpanel i trä kan skönjas under plåten.

Billackeringsverkstaden är troligen uppförd i början av 1960-talet. Den är om- och tillbyggd många gånger. Byggnaden är privatägd.



Bilverkstaden från nordväst med huvudbyggnaden i bakgrunden.



Den förra ägaren hade verkstaden i 44 år, mellan 1969 och 2003.



Bilverkstaden från norr.



Billackeringsverkstaden från sydöst.



Orienteringskarta med nutida förhållanden, Topia 2017.

Landskap nuläge / inventering

Växtinventering

Växtinventeringen gjordes av Maria Flinck och Martha Hedin vid endast ett tillfälle 18.10.2017. Beskrivningen av trädgårdens plan, strukturer och stora lövträd är tämligen komplett. När det gäller övriga växter saknas uppgifter om vår- och sommarblommande växter, färg på blommande buskar samt sortnamn på frukt, bär och nötter. Vi kunde inte heller komma in i vissa partier som var inhägnade och låsta, dessa var östra delen av västra trädgården och den fd trädskola som låg söder om östra trädgården. Vi kunde bara titta på dem utifrån genom stängslet.

I landskapet

Bällsta gård ligger på en liten höjdrygg, nordväst om Bromma Flygfält. Flygplan lyfte under hela tiden vi var där. Den hårt trafikerade Bällstavägen går söder om gården och infarten via Bällsta allé. Vid Bällstavägen öster om allén finns en nybyggd köplada för Ekesiö. Väster om allén breder f.d. åkrar, nu i träda, ut sig. Delar av dem används av hundägare för agilityträning och parkering. Norr och öster om gården ligger ett litet egnahemsområde. Det finns fortfarande lite kullar med tallskog spridda runt gården. I några av dem finns fornlämningar.

Bällsta allé

Från Bällstavägen går Bällsta allé rakt upp mot gården. Intrycket av allén är att den skötts dåligt under många år. De gamla hamlade träden har inte beskurits på länge. De unga askarna, satta för några år sedan, har inte beskurits alls. De finns bara ett par gamla lindar och ett par gamla lönnar, övriga träd står unga och gamla, olika arter blandade. Det finns totalt nio gamla hamlade lindar, samt en fälld som givit stubbskott. Dessa träd kan vara från slutet av 1600-talet eller 1700-talet. De hamlade lönnarna är förmodligen planterade senare för att fylla ut luckor, kanske under 1700-talet eller början av 1800-talet, knappast senare. Det finns tolv gamla hamlade lönnar. Resten består av några yngre lönnar, en poppel, ett gullregn (ev självsått) och nio unga askar.

Avståndet (stegat) mellan de äldsta lindarna är c-c 9 m. Vägens bredd mellan ett par gamla lindar c-c 5 m. Den första beskärningshöjden är minst 2,5 m och sedan har träden hamlats under lång tid. Skötseln verkar ha släppts under en tid och sedan har de skurits ner hårt och hamlats på nytt en period. Flera av träden har skador på barken nedtill efter påkörningar, andra har fläkskador.

På terrassen runt huvudbyggnaden

Allén leder upp på gårdsplanen framför huvudbyggnaden. Gårdsplanen ligger på en låg terrass, med stödmur av grovhuggen sten, troligen kallmur med senare lappningar av betong. Muren har delvis rasat ner och i den växer självsådda unga lövträd.

Terrassen kantas av en ojämn rad syrener, en tidigare formklippt häck. Innanför syrenraden står en något ojämn rad av hamlade askar och lindar av olika ålder och ett par grova stubbar. I raderna dessutom en stor schersmin, ett gullregn och en hästkastanj. De hamlade askarna kan ha tillhört den första planteringen på gården, från då säteriet bildades 1630-talet. Parklind började importeras och planteras senare under 1600-talet. Kompletterande planteringar kan ha gjorts vid olika ombyggnader av flyglarna på gårdsplanen fram till 1850-talet då alla revs. Även dessa träd verkar ha hamlats, fått förväxa sig och sedan skurits ner igen.

Till höger om huvudbyggnaden finns en lindberså med ca 19 träd. 1976 var bersån förvuxen men för kanske 10–15 år sedan har träden tagits ner till marken och sedan har unga skott fått växa upp. Nu består bersån av tätt stående höga smala träd. Terrassen är bredare just där bersån står och syrenhäcken går utanför på murkanten.

Infarten har inramats av två gamla hamlade lindar men bara den högra är kvar. På vänster sida finns en grov stubbe. Gårdsplanen glest belagd med fint grus och delvis bevuxen med ogräs. Mitt på gården ligger en oval med frodigt gräs. Den har tidigare planterats med sommarblommor men i oktober fanns inga spår av blommor. Intill huvudbyggnaden, på båda sidor om verandan, ligger upphöjda uteplatser belagda med betongplattor. De har övertagit platsen där det tidigare låg rabatter med buskar. kvar av planterade växter finns kaukasiskt fetblad och gul nunneört.

Passagen öster om huvudbyggnaden är skuggig och marken täckt med gräs och mossor med ogräs. Bakom lindbersån ligger en gammal jordkällare med igenfylld trappa, överväxt med syren och hallon. Källaringången till huset ligger mittemot.

Växter i gräset som tidigare kan ha varit planterade är smultron, penningblad och bellis.

Norr om huvudbyggnaden ligger en högre terrass. Tre betongtrappor leder upp dit från olika håll. Stödmuren är av kallmurad sten och den har börjat bukta. På muren växer syren, troligen en tidigare klippt häck, nu med inslag av andra buskar. I muren växer krusbär, troligen självsådda. På terrassen en klippt gräsmatta,

ett traddäck, utemöbler och en studsatta. Norr därom en halvrund något sluttande gräsyta. Intill muren växer brännässlor. Mitt på planen en halvgammal lönn. I gräset diverse ogräs och blommor. Västra sidan avgränsas av slån, rönn och vildros; norra kanten av fläder, hassel och en bit nytt nätstängsel mot den brantast sluttningen åt norr. Luktviol i gräset kan ha varit planterade, dessutom vilda blåsippor.

Väster om huvudbyggnaden går en körväg förbi en hög betongmur med trappa upp till norra terrassen. Trappan har stensteg. Längs muren växer träjon i ruggar. Längs vägens ytterkant står rester av en syrenhäck, lönnar och en mycket grov hamlad ask.

Norrslutningen

Brant sluttning från terrassen ner till Skorpvägen. Blåsippor täcker marken i hela sluttningen. I norra kanten står några granar och björkar, längre in sly av lönn, asp, ask, hägg och körsbär. Rester av gammalt nätstaket med grind står vid Skorpvägen. Högar med dött ris och två betongstolpar ligger där. Överst i sluttningen i kanten av östra trädgården, står en gammal tvåstammig lönn, tidigare hamlad. En grov björk har nyligen fällt.

Mitt i sluttningen står två gamla päronträd, det ena till hälften dött och en bit har knäckts. Buskar, troligen självsådda, står spridda: oxbär, vildros, liguster, hassel, måbär, krusbär och snöbär.

I östra kanten övergår en stensträng till en stenmur som övergår i terrassmuren av betong mot östra trädgården. Den nedre delen verkar vara grund för ett gammalt spjälstaket. En liten rest finns kvar ca 150 cm högt. Utanför staketet/stensträngen växer en matta av vintergröna, ev ett utkast från någon trädgård. Innanför staketet står en gammal skadad lönn bland sly av lövträd. Även i denna delen växer blåsippor tätt med enstaka träjon.

Östra f.d. trädgården

Nu en hårdgjord yta med grus, åt öster avgränsad med en stödmur av betong täckt med taktegel, 2-kupigt. Området ser skäpigt ut, där finns en betongkantad liten rektangulär grop med vatten och kaveldun, högar med sopor, jord och diverse bråte. Södra delen (fd trädskola) omges av ett högt nätstängsel. Därifrån kom ett susande ljud kanske från en transformator. Innanför växte sly och lövträd i högt gräs och grova ogräs.

Lilla kullen i öster

Stenar från grunderna ligger kvar av ladugårdsförmannens bostad och uthus. Man kan se rester av en trädgård: syren, snöbär, ett gammalt surkörsbärsträd och kaprifol. Dessutom slånsnår och jätteparkslide (svartlistad inom EU).

Söder om kullen en svacka med plan mark och frodigt ogräs. Kanske en plats för tidigare odling? Kirskål, hal-lon och äkta fläder tyder på det. Söder om svackan står några gamla hamlade träd, en ask och flera lönnar.

Vägen från allén till ladugårdsförmannen var igenvuxen men utanför östra trädgården är den fortfarande synlig, men nu som en stig. Den kantas av hägg, äkta fläder, lönn och ask. Stigen används flitigt för promenader av människor med eller utan hund.

Nordväst, tidigare två byggnader

Där finns nu ett brett skjul av plåt och en mängd gamla bilar. Stenmuren mot västra trädgården står kvar och en rad äldre hamlade lönnar och askar. I västra kanten ett par smala granar. Bakom skjulet ett högt nätstängsel mot trädgården. Sly längs stängslet.

Gamla västra trädgården

Marken täckt med grus, längst ut i sydöstra hörnet finns rester av ett betonggol. Rester av gränser där stängsel har stått markeras av grova ogräs och sly. I området närmast huvudbyggnaden pågår fortfarande verksamhet och den delen är inhägnad med ett högt nätstängsel. Det växer sly intill stängslet och ett gammalt päronträd. I andra änden strax nedanför terrassen står ett gammalt äppelträd. På marken växer gräs och ogräs. Rester av ett rött spjälstaket ligger där, troligen en bit av det gamla staketet söder om trädgården.

I gränsen åt väster finns en kallmurad stenmur ca 90cm. Innanför muren står en lövgång av 15 par lindar. Avståndet (stegat) mellan träden är c-c 3,5 m, gångens bredd c-c 4,5 m, och träden har hamlats första gången på 2 – 2,5 m höjd. Det finns fyra luckor i raderna annars är lövgången komplett. Beskärningsspår tyder på att träden hamlats snarare än formklippts, men att de släppts och fått växa på höjden i många år. Lövgången verkar fungera som avstjälpningsställe, där ligger högar av madrasser och andra sopor instoppade. En grov stam ligger utanför lövgången. Om det är en av lindarna borde det löna sig att såga ett nytt snitt och räkna årsringarna, för att kunna beräkna när lövgången planterades.

I trädgårdens norra kant står en rad hasselbuskar, avstånd (stegat) c-c 3,5 – 4 m. Två gamla höga päronträd står i rad med päronträdet vid nätstängslet, på ett avstånd av 5 m från hasselraden. Päronraden borde visa norra kanten av kvarteren i trädgården. Här kan inte jorden ha schaktats bort för då skulle även dessa träd ha dött.



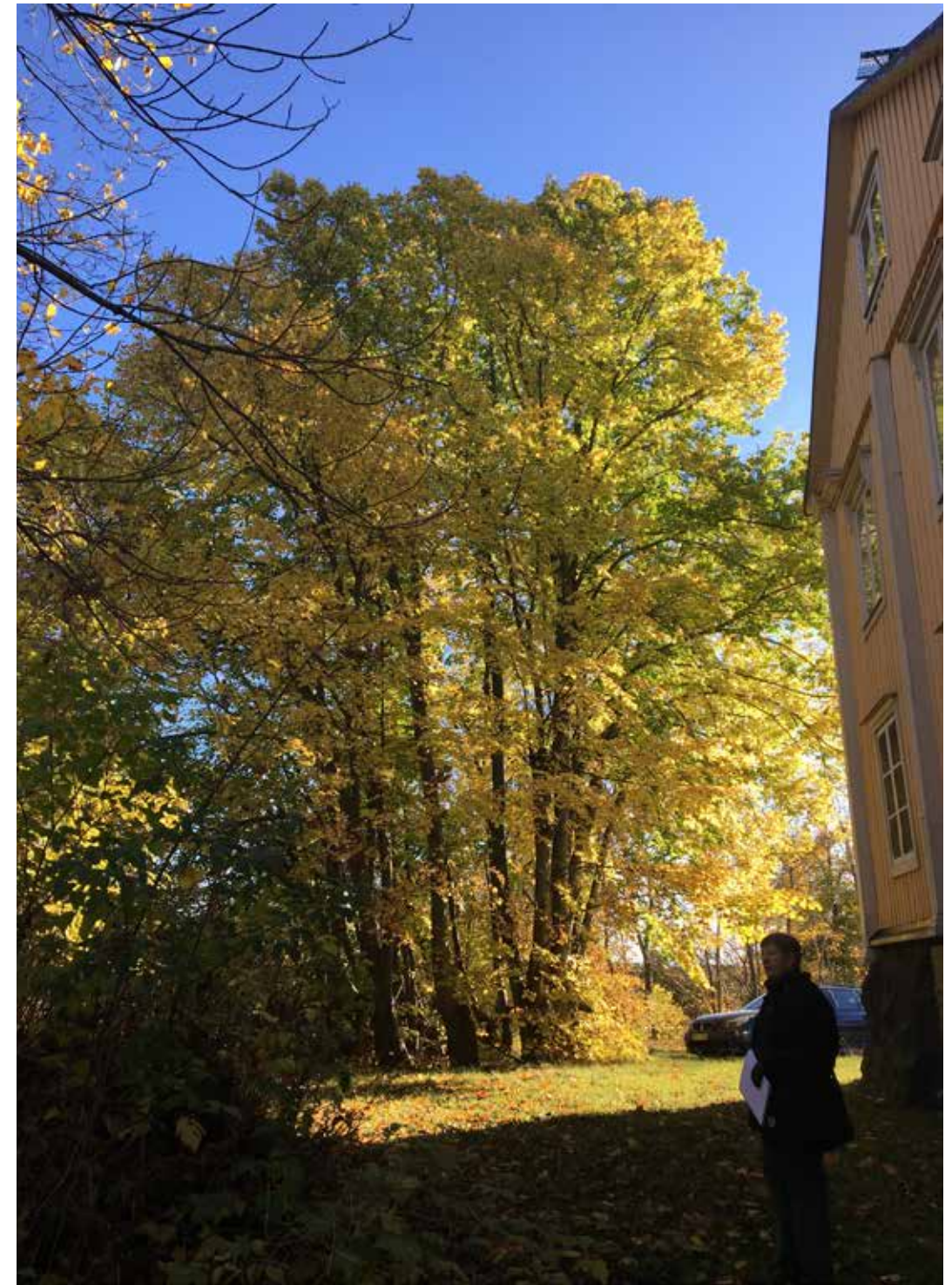
Gammalt kvarstående päronträd, foto M. Hedin.



Lövgången i väster med lindträd, foto M. Hedin.



Gångstig på östra delen av tomten, foto M. Hedin.



Lindbersån vid gårdsplanen, foto M. Hedin.

F.d. västra flygelns trädgård

Västra flygelns revs sommaren 2017, spår av huset syns. Trädgården har varit odlad in i det sista och det finns många växter kvar. Ett krikonsnår står i sydvästra hörnet vid vägen tillsammans med måbär. Krikonplantor sticker upp i en rak linje västerut, ev rester av en häck? I sydvästra hörnet en lönn omgiven av häckspirea med vintergröna under. Västra sidan avgränsas av syrener och ett stort bestånd jätteparkslide (svartlistad inom EU). Den rekommenderades i mitten av 1900-talet som ett snabbväxande insynsskydd, kanske den fd trädgårdsmästaren planterade det för att slippa se industri- och byggnaderna i sin tidigare handelsträdgård. En getapel sticker upp bakom sliden. Innanför buskplanteringen finns rester av markbeläggning med ölandskalksten och kanter av gatsten. Där har oregano spritt sig. Aklejoj står överallt och smultron.

I norra kanten står en rad fruktträd: två plommon, två äpplen, ett päron och en äkta fläder, samt syren. Betongfästen med metallbeslag (kanske för ett regnskydd) sticker upp i det grova gräset. Där växer även såpnejlika och pepparrot, samt fler aklejoj. I gräset står en äkta fläder och intill den en svart vinbärsbuske. I nordöstra hörnet ligger sopor.

Den gamla ingångens grus skymtar i gräset. På ömse sidor om gången har legat en rabatt och vissa växter finns kvar: jättedaggkåpa, vildrosor (ev okuleringsunderlag), bolltistel, knölklocka, luktviol och dockros(?). Där staketet mot allén stått finns också rester av en rabatt: jättedaggkåpa, akleja, vildrosor (ev okuleringsunderlag), såpnejlika och bolltistel. I en tippad jordhög finns rester av pionvallmo.

Östra flygelns trädgård

Huset står kvar och används som bostad. Det finns en trädgård men den är enkel och verkar inte väl omskött. Den består av gräsmattor, grusgångar och ett par fruktträd.



Öppet landskap, foto M. Hedin.



Allén, foto M. Hedin.



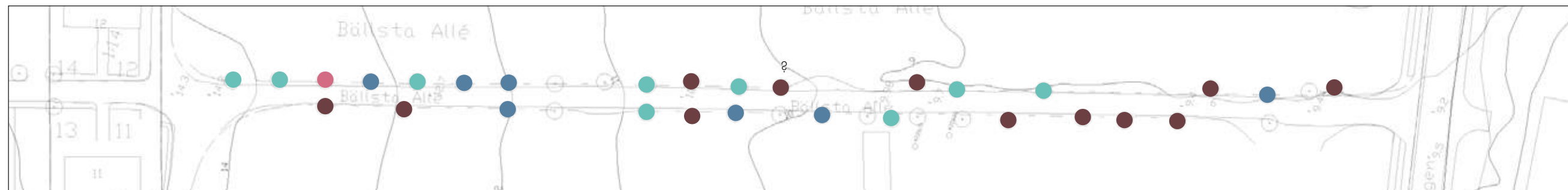
Stenmur, foto M. Hedin.



Gammal hamlad lönn i allén, foto M. Hedin.

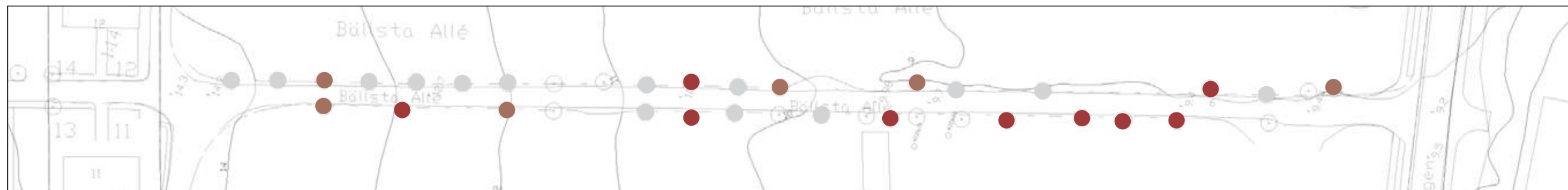
BÄLLSTA ALLÉ: ARTFÖRDELNING

● Ask ● Lind ● Lönn ● Poppel



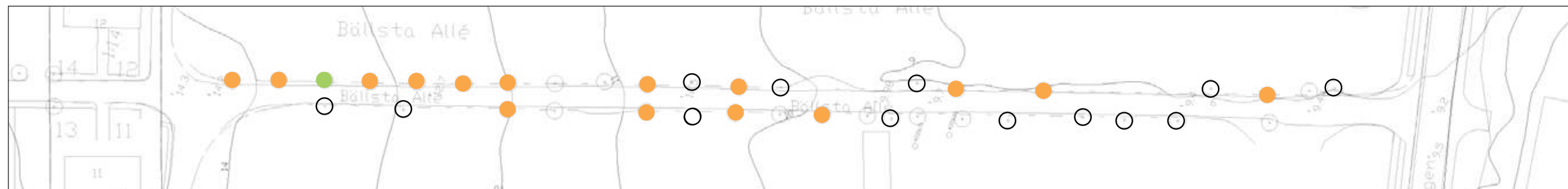
ÅLDER

● Yngre ● Medel ● Äldre



KONDITION

● God ● Sämre ● Sämst ○ Ej bedömd*



* Konditionsbedömningen är översiktlig utifrån okulär besiktning på plats. Askträden hade vid inventeringstillfället föllt sina blad, en del lågt sittande grenar var intorkade. Vi avstod av den anledning att göra någon bedömning av kondition.



Önskvärda fördjupningar av kunskapsunderlaget

Eftersom fältinventeringen gjordes endast en dag i oktober är följande kompletteringar önskvärda:

- Växtinventering under en säsong för att se om det finns andra gamla växter kvar.
- Identifiering av sorter av päron, äpple, plommon, krikon, körsbär, hassel, svarta vinbär och hallon. Detta kan ge ett underlag för när fruktträden kan ha planterats. Medlemmar i Sveriges Pomologiska Sällskap kan göra identifieringen.
- Åldersbedömning av gamla träd: mäta omkrets i brösthöjd på de träd som står kvar och såga en skiva och räkna årsringar i den stock som ligger i västra trädgården.
- Dokumentation av beskärningsspår i träden i allén, runt gårdsplanen, i lindbersån, i lindlövgången och i norra kanten av västra trädgården, samt ev. andra träd med beskärningsspår. Tina Westerlund, fil dr och lektor på Hantverkslaboratoriet i Mariestad (tillhör Kulturvårdsinstitutionen vid Göteborgs universitet), föreslog att någon av deras studenter skulle kunna undersöka lövgången och lindbersån.
- Eftersom matjorden i trädgårdarna schaktats bort är det svårt att veta om det skulle vara värt att göra en markradarundersökning. Per Karlsson, Arkeologerna, föreslog att en arkeolog först gör några provhål för att se hur djupt grus/asfalt etc är och om det finns något kvar av matjorden under. Om matjord finns kvar skulle det kunna vara möjligt att undersöka 1600-talets, och kanske 1700-talets, anläggning med markradar. De senaste åren har lyckade undersökningar gjorts bl a vid Rosenlunds herrgård i Jönköping, se "Den dolda lustgården: Baron Posses park på Rosenlund." Jönköpings läns museum Rapport 2011:32.

- Om man dessutom hittar spår av den medeltida byn och kan undersöka om de har några trädgårdar skulle sådana fynd kunna komplettera de medeltida stadsträdgårdar som hittats vid undersökningar i t.ex. Vadstena, Skänninge och Lödöse.

De historiska källor som skulle kunna ge något mer är:

- Bouppteckningar efter de ägare som dött, Isaac Kock Cronström, Kristina Hanssen Cronström, kyrkoherde Lars Arnell, ev någon av de andra i familjen Arnell, rusthållare Peter Lundberg och Adolf Leonard Hedenbergh. I bouppteckningarna brukar man kunna få fram trädgårdsinventerier och redskap, vilka kan säga något om vad man odlade och om ambitionsnivån.
- Företagsregister kan ge uppgifter om de trädgårdsmästare som haft handelsträdgården. Inga namn på trädgårdsmästarna har kommit fram i de övriga källorna som undersökts, inte heller fanns Bällsta handelsträdgård med i katalogen i "Svenska trädgårdar." Red. Lind & Thulin, Stockholm 1939-1940.

KÄLLOR

Otryckta

AIX Arkitekter AB
Historisk förstudie Bällsta gård, Bällsta 1:13 och 1:14, 2015-11-03

Bromma hembygdsförening arkiv
Bällsta gård: foton, tidningsklipp

Nordiska museets bildarkiv
Herrgårdsinventeringen: Bällsta gård, Uppland, foton
Gösta Sellings inventering Bällsta gård 1926

Riksarkivet
Historiska kartor: Bällsta gård, Bromma sn, Sollentuna hd:
Geometrisk avmätning 1690
Charta öfver Säteriet Bellsta och Kratsboda samt Lägenheten Mariehäll uti Stockholms Län Sollentuna Härad och Bromma Socken upprättad år 1821 af A.W. Iggberg

Stadsbyggnadsexpeditionen
Bällsta 1:13, Dnr 295 Brnd/61, Planerings- och planteringsritning med förslag till sträckning av stängsel och plank. Carl-Erik Månsson, trädgårdstekniker, 13.5.1961

Stockholms stadsarkiv, Ritningsarkiv
Karta öfver Bällsta med underlydande. Herm. Holmström 1881 (kopia, beskrivning saknas)

Stockholms stadsmuseum
Fotoarkivet: Gråark, Bällsta foton

Digitala

Brandverket (brandverket.se)
Sök Byggnadsvärderingar och kartor: Bällsta gård, Bromma sn, Stockholms län, hämtad 2017-10-23
Bällsta gård, karta och värderingsinstrument 20212 till brandförsäkring 1852

Riksantikvarieämbetet
Fornsök: Bromma 50:1 gravhög, 50:2 stensättning

Riksarkivet, Svenskt biografiskt lexikon
Isaac Cronström, <https://sok.riksarkivet.se/sbl/artikel/15712>, Svenskt biografiskt lexikon (art av B. BOËTHIUS.), hämtad 2017-10-20.
Arnell, släkt, <https://sok.riksarkivet.se/sbl/artikel/18814>, Svenskt biografiskt lexikon, hämtad 2017-10-20

Stockholmskällan
kartor: Plankarta Stockholms stad med omnejd i 12 blad, blad Sundbyberg 1917–1921, 1917–1934

Litteratur

Bällsta gård, Bällsta 1:13. Byggnadshistorisk inventering. Maria Lorentzi (text) & Ingrid Johansson(foto). Stockholms stadsmuseum 2004

Dahlberg, Axel Brommakrönika 1938. *Bromma hembygdsförening Årsskrift* 1939

Dahlberg, Axel Brommakrönika 1939 *Bromma hembygdsförening Årsskrift* 1941

Ferenius, Jonas & Gustafsson, Harald *Brennekyrkia Sochn. Socknen vid staden.* Stockholm 1999, kap 4 Adeln och torparnas socken.

Flinck, Maria Fruktträdsodling i kallt klimat. *Pomologen* 1 och 2/2003

Flinck, Maria *Tusen år i trädgården. Från sörmländska herrgårdar och bakgårdar.* Stockholm 1994

Forsell, Carl af Beskrifning öfver Bromma socken år 1825. *Bromma hembygdsförening Årsskrift* 1955

Hallén, Tore Verkstadskrypin, en bonde och en osynlig arrendator. Myllret på Bällsta. *DN Runt Stan*, torsdag 4 oktober 1984

Hansson, Hans Bygd och vägar kring Bällstaviken. *Bromma hembygdsförening Årsskrift* 1937, Bällsta s 34–36

Hjort, C.N. En prästman om Bromma på 1890-talet. *Bromma hembygdsförening Årsskrift* 1950

Kommunalfullmäktige Utlåtande (1978:199 RIII) med anledning av motion ang möjligheterna för kommunen att förvärva Bällsta gård.

Olausson, Inger *En blomstrande marknad. Handelsträdgårdar i Sverige 1900–1950 med fyra fallstudier i Stockholms län.* Avh i agrarhistoria, Sveriges lantbruksuniversitet Ultuna, Stockholm 2014

Reuterswärd, Knut Bellmansminnen i Bromma. *Bromma hembygdsförening Årsskrift* 1936

Rosenhane, Schering *Oeconomia.* Sörmländska handlingar 9, Nyköping 1944

Selling, Gösta *Säterier och gamla gårdar i Stockholmstrakten.* Stockholm (1928), 1977

Svenska gods och gårdar. Band XI Stockholms län. Uddevalla 1938

Swanberg, Lena Sakta förfaller park och gårdar. *Västerort* onsdag 5 maj 1976, nr 6 i serie: Gården gav namnet

Tham, Wilhelm Beskrifning öfver Stockholms län och Bromma socken, av Wilhelm Tham. Sammanställd av Edvard Bolin, *Bromma hembygdsförening Årsbok* 1981