

Geografiboken Bromma

Barnkonsekvensanalys

191219

INNEHÅLL

SAMMANFATTNING	SID. 3
BAKGRUND	SID. 4
NULÄGE BARN I BROMMA	SID. 5-6
NULÄGE - PLANOMRÅDET	SID. 7-8
NULÄGE - MÅLPUNKTER FÖRSKOLA	SID. 9
NULÄGE FÖRSKOLA	SID. 10
PLANOMRÅDET - FRAMTID	SID. 11-12
KONSEKVENSER BARN	SID. 12-13
SOCIAL KONSEKVENSPANALYS	SID. 14

Rapporten av framtagen på uppdrag av Panorama och utförs av ÅWL arkitekter.

Utredare och skribenter:
Döne Delibas, arkitekt och socialhållbarhetsexpert.
Emma Gellerbring, arkitekt.

Fotografier och illustrationer:
ÅWL arkitekter.

Kartunderlag:
Google Maps, Hitta.se



Satellitkarta (Google) över Bromma. Den röda markeringen visar planområdet som ligger i södra Abrahamsberg, angränsande till Olovslund och Alsten. Färgfältet beskriver övriga angränsande områden.

SAMMANFATTNING

Syfte och genomförande

Panorama Bostad planerar att bygga ett vårdboende med 80 vårdplatser på kvartersmark i Abrahamsberg/Bromma. Planen tillgodoser några av de vårdplatser som Stockholms stad behöver. I planarbetet ingår att ta hänsyn till ett framtida Västerled som i Stockholms översiktsplan utpekats som ett urbant stråk. Planen berör ett område som idag är en parkeringsplats och hör till tre befintliga bostadshus.

Barnkonsekvensanalysen har gjorts på uppdrag av Stockholms stad för att kunna säkerställa att barnens lekytor och intressen tillvaratas vid nybyggnationen. Då planområdet är mindre, har en avgränsning skett av utredningen till att endast gälla förskolebarn på aktuell kvartermark. Denna barnkonsekvensanalys har undersökt vilka av förskolebarnens lekytor och målpunkter som blir berörda, och på vilket sätt, samt frågor om trafiksäkerhet och trygghet. Frågor som ställts har varit av typen: Har den nya bebyggelsen påverkan på dagens sätt att nyttja dessa ytor? Vilka andra platser i närheten använder förskolepersonalen/barnen? Som en del av kontexten har vi även tittat på en del socioekonomiska faktorer som påverkar barnens vardagsliv. Vi har intervjuat förskolepersonal med inblick i barnens vardag och genomfört platsbesök. Utredningen innehåller även en sista sida med en förenklad social konsekvensanalys.

Kartläggning

Bromma är ett av stadens mer trygga områden och skiljer sig på ett positivt sätt från många

andra i Stockholms stad. Barnen bor oftast i resursstarka familjer och har tillgång till mycket grönytor och trygga utemiljöer men även kulturella aktiviteter som är privat anordnade.

Barnen på den aktuella förskolan kommer från ett stort upptagningsområde då förskolan erbjuder s.k. garantiplatser.

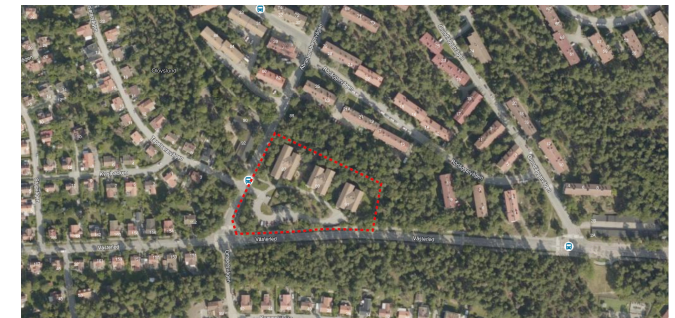
Förskolorna använder parker och grönstråk, mycket i sin dagliga verksamhet. Man kan säga att dessa utgör ett pedagogisk uterum för verksamheterna. Därför är tillgången och tillgängligheten till dessa ytor viktig för barnen. Förskolepersonalen rör sig med barnen på gångvägar i närområdet, gärna över Abrahamsbergsvägen för att ta sig till flera av lekplatserna eller kvartersparkerna som ligger på andra sidan. Generellt sett har Bromma en hög andel grönytor och lekplatser som passar för både fri och organiserad lek. Barnen på den aktuella förskolan har mest utflykter till skogsdungen mellan parkleken och villorna som ligger på andra sidan Abrahamsbergsvägen. Ett annat populärt utflyktsmål är att gå längs med gångvägen som passerar framför förskolan och stanna till vid en skogsdunge.

Sittplatserna på planområdet används inte av barnen eller förskolorna vi kom i kontakt med. Däremot går man på den lilla lokalgatan som skiljer den planerade bebyggelsen från förskolan, då förskolans och bostadshusens entréer ligger där. Barnen rör sig aldrig utan vuxet sällskap utanför förskolans gård.

Analys

Den nya bebyggelsen kommer inte att ha en större

påverkan på barnens rörelsemönster eller lekar i närområdet. Bebyggelsen innebär däremot att det som idag är en parkeringsplats kommer att få större socialt värde. Det finns även andra positiva aspekter av förslaget vad gäller förbättring av buller och i viss mån säkrare trafikmiljö i förhållande till dagens. Den befintliga gångvägen kompletteras med en trottoaryta som är avskild från biltrafik. Den nya bebyggelsen vänder sig både mot Västerled, Abrahamsbergsvägen och lokalgatan. Detta kommer att ha positiv inverkan på upplevelsen av trygghet på platsen och även bidra till att platsens anonymitet minskar. En förstärkning av kopplingen till grönstråket straxt intill bidrar bättre tillgänglighet. En mycket positiv aspekt med den nya bebyggelsen är att parkeringsplatsen försvinner. Social konsekvensanalys analyserar materialet utifrån några av dom värden som Stockholms stad har tagit fram i sina SVA (socialt värdeskapande analyser) och visar på att vårdboendet kan tillföra många positiva värden till platsen vad gäller trygghet/hälsa, sammanhängande stad, boende och vardagsliv osv.



Markering av aktuellt område i Abrahamsberg.

BAKGRUND

Varför denna Barnkonsekvensanalys?

Stockholm stad planerar för ett nytt vård- och omsorgsboende med ca 80 lägenheter i södra Bromma, inom stadsdelen Abrahamsberg. Vårdboendet planeras bli en del i att stärka den sociala hållbarheten i området genom att möjliggöra för boende i området att kunna bo kvar hela livet. Med 80 nya hyresrätter skulle man bidra till en större funktionsblandning i Abrahamsberg. Ett annat mål är att på ett bättre sätt länka samman området med omgivningens befintliga och framtida funktioner och strukturer. Planen ingår också i en vision att göra Västerled till ett urbant stråk, genom tillförsel av handel och aktiva bottenväningar.

Planen berör de tre befintliga bostadshus inom fastigheten Geografiboken 1, en förskola i närmaste omgivningen och grönstråket direkt norr om planområdet. Den nya bebyggelsen påverkar användningen av platsen för parkering och användning av utomhusmiljön i anslutning till bostäderna. Som en del i planarbetet har denna barnkonsekvensanalys tagits fram, för att ta reda på och visa hur barn använder planområdet idag. Analysen ska också visa på hur de använder natur och grönområden i omgivningen samt hur deras användning av platsen idag kan komma att påverkas av den nya bebyggelsen. Detta för att kunna säkerställa att barnens lektyor och intressen tillvaratas vid nybyggnationen. Som ett mindre tillägg till detta redogör vi även för några av de sociala konsekvenser som vi tror att vårdboendet för med sig.

Genomförande

Denna barnkonsekvensanalys har arbetats fram genom att använda olika metoder: Inventering i form av platsbesök. Intervju har genomförts med förskolepersonal på förskolan Abrahamsbergsvägen 87-89. Intervju med förvaltare Per Karlsson Efib. Inläsning av övergripande styr- och måldokument. Inläsning av viss statistik som berör Bromma. Inläsning av handlingar som berör föreslaget vårdboende, tex situationsplaner.

Metod för analys

För att förstå hur barn använder sin fysiska miljö behöver vi även förstå vilka uppväxtvillkor de har för övrigt. Några sådana grundläggande förutsättn- ingar är familjernas ekonomiska situation och trygghetsaspekter, hälsotal samt tillgång till sport och fritidsaktiviteter.

SVA

Konsekvenserna beskrivs bland annat utifrån Stockholms Stads SVA-kategorierna utan att nödvändigtvis ha dessa rubriker: boende och vardagsliv, trygghet och hälsa, blandstad, plats att mötas, sammanhängande stad och tillgänglighet. Varje del påbörjas med en nulägesbeskrivning, som sedan följs av en beskrivning av förslagets konsekvenser för platsen.

Avgränsningar

Analysen gäller studierna av ny bebyggelse inom planområdet samt den påverkan bebyggelsen

har på kvartermark och förskoleverksamhet. Fastigheten är idag en parkeringsplats utan egentlig betydelse för verksamheten på förskolorna i närområdet.

I denna analys inkluderar vi inte äldre barn och ungdomar. Vi kommer heller inte att systematiskt redogöra för alla punkter som kan sägas beröra barn, materialet redogör en allmän beskrivning. Tidigare har det funnits en tillfällig förskoleverksamhet på andra sidan Abrahamsbergsvägen, den är dock nerlagd sedan 2018.

Socialkonsekvenser redogörs på en egen sida och i mindre omfattning.

Styr - och måldokument samt rapporter

En del generella dokument, som Parkplanen och Sociotopkartan, anger gemensamma riktlinjer för tillgång till park- och naturtillgångar, för att förstå om befintliga kvalitéer räcker eller om nya behöver skapas i form av tex friytor. En del av arbetet har bestått av att läsa och tolka översiktsplanen samt planhandlingar i projektet.

- Här leker vi! (Stockholms Stad webenkät)
- Översiktsplan för Stockholms Stad
- SVA, Stockholms Stad
- Skillnadernas Stockholm, Stockholms Stad
- Trygghet i Bromma 2017, Stockholms Stads trygghetsmätning
- Naturmiljöanalys
- Habitatnätverk
- Bullerutredning
- Trafik-PM
- Stads och Landskaps analys ÅWL Arkitekter
- Hälsotal Stockholms Stad

NULÄGE - BARN I BROMMA

Allmänt*

Invånarna i Abrahamsberg har en för Bromma typisk utbildningsnivå med en hög andel högt utbildade. medelinkomsten i området hör inte till de högre i Bromma men ligger högre än stadens medel. En annan positiv siffra är att utsattheten för brott som är ungefär hälften av den som redovisas för Stockholms Stad medelnivå. "I Bromma stadsdelsområde har andelen som har upplevt hot alltid varit något lägre än i staden som helhet."

Klotter, nedskräpning, utsatthet för rån, skadegörelse, stökiga grannar och bostäder som är tillhåll för narkotikamissbrukare är andra trygghets trygghetsindikatorer som ligger under stadens genomsnitt, ibland långt under. Både den faktiska tryggheten och den upplevda ligger på en för staden mycket hög nivå. Med andra ord är Bromma, enligt statistiken en trygg plats att växa upp på för barn och ungdomar.

Andelen invånare med behov av ekonomiskt bistånd ligger på ca 1,5 %, vilket är lägre än genomsnittet i hela staden. I allmänhet utgör hushåll med barn drygt 1/3 av biståndshushållen.

Barn som far illa eller riskerar att fara illa på grund av förhållandena i hemmet eller sitt eget beteende är annat statistiskt underlag som är intressant för att förstå barn och ungdomars situation i stadsdelen.

Antal barn och ungdomar i dygnet-runt-vård i Bromma (HVB hem, jourhem, familjehem, stödboende osv) är 132 jämfört med 334 i Farsta och 36

på Östermalm.

Även statistik som som berör brott begångna av barn och ungdomar visar på positiva siffror och ligger lägre än genomsnittet för staden.

* Underlaget för detta kapitel kommer från: Stockholms stads Trygghetsmätning - Trygghet i Bromma 2014. Stockholms stad - Beskrivning av Socialtjänsten.

Tillgång till kultur i Bromma

Det finns idag ett stort antal idrottsföreningar i Bromma. Många aktiviteter anordnade av staden befinner sig på ett avstånd av 500 meter eller mer, mestadels kring centrum Brommaplan och Abrahamsberg.

Tillgång till friyta/park och grönområden

Det finns flertalet parker i området, där Olovslundsparken och Dragonparken är de mest närliggande. Det finns även ett större naturreservat på ca 2 km avstånd.

Olovslundsskogen är ett naturområde i anslutning till Olovslundsparken.

"Pulkabacksskogen" är ett naturområde som har kvalitéer som beskrivs som: en grön oas, naturlek, pulkaåkning, rofyllt osv.

Grönstråk. Det ligger grönstråk som förbinder bostadsområden med varandra och som ligger som barriärer mot tex Västerled.

Lekplatser

Olovslundsparken är en mellanstor lekpark med klätterställningar, linbana, gungställningar och gungdjur. Det finns även en naturdamm, plaskdamm, sittplatser och grillplats. Parken används för lek, naturundervisning, som utflyktsområde och en plats för lugn och ro. Den beskrivs som en "grön oas" i stadens sociotopkarta.

Lagboken är en lekpark

Lekplatsen ligger i början av ett grönstråk och är granne med en förskolegård. Det går att nå platsen via en asfalterad gångväg. Det är en liten lekplats med gungor och lekutrustning, som passar de yngre barnen.

Dragonparken/Dragontorpet är en lekpark med gräsytor, bänkar, lekställningar, gungor och plaskdamm.

Abrahamsbergs parklek

Kvalitéer: Grön oas, lekplats, naturlek, rofyllighet, bollspel, bollek, parklek. Här finns bland annat Abrahamsbergs bollplan.

Änkeleken

Kvalitéer: Grön oas, naturlek, promenad, rofyllighet.

NULÄGE - BARN I BROMMA

Sociotopkartan

Sociotopkartan visar var obebyggda ytor, parker och naturområden finns och vilka kvaliteter respektive område har. Vår undersökning visar att det gröna gångstråket norr om planområdet har höga värden för förskolan trots att den inte utmarkerad på stadens sociotopkarta.

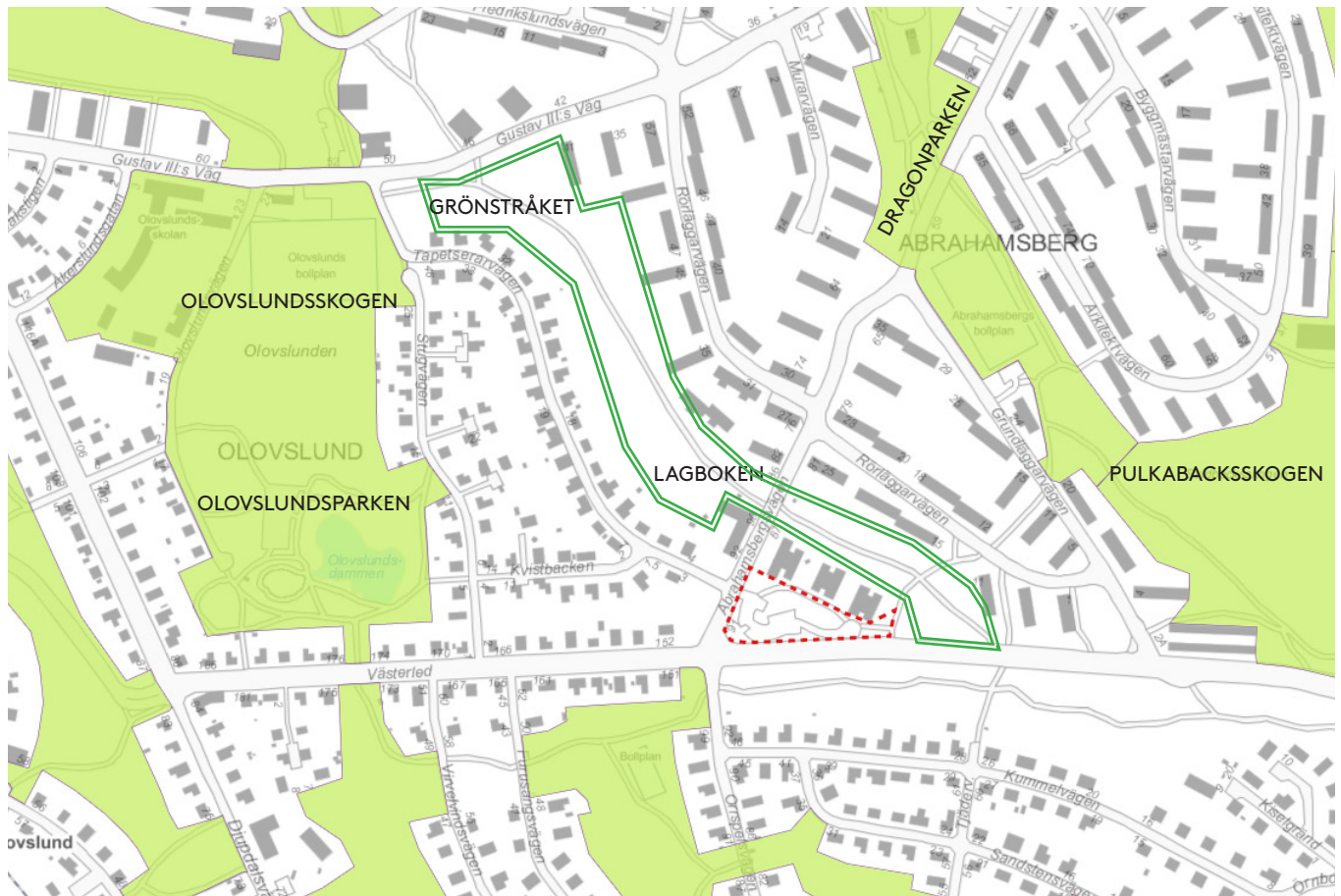


Bild från stadens sociotopkarta. Planområdet är rödmarkerat. Grönstråket norr om planområdet är inte del av stadens sociotopkarta utan vårt tillägg som visar ett viktigt lek och utflyktsområde för förskolans barn. Grönnytor och grönstråk redovisas inte på denna karta.



Bild från stadens sociotopkarta. Stort utsnitt med Abrahamsberg markerat. Grönnytor och grönstråk redovisas inte på denna karta.

NULÄGE - PLANOMRÅDET

IDAG

Det aktuella planområdet för ny bebyggelse ligger i södra Abrahamsberg, angränsande till Olovslund i väst, Stora Mossen i öst och Ålsten i söder. Tomten ligger vid en korsning där de olika bostadsområdena möts, och blir därför en viktig knutpunkt. De omgivande områdena är av olika karaktär där Abrahamsberg består av smalhusbebyggelse från 1940-talet medan Olovslund, Ålsten och Stora Mossen är villaområden från slutet av 1920-talet. Delar av Stora Mossen är även tillbyggda på 2000-talet.

Samtliga omgivande områden har mycket grönska integrerad mellan husen och platsen ligger inramad av flera skogspartier av blandskog, med främst tall, björk och ek. Planområdet avgränsas av Västerled i söder, som är en relativt trafikerad gata och Abrahamsbergsvägen i väst som är en lugn gata med gavlur och grönska mot gatan.



Planområdet med parkeringsplats som den ser ut idag.

I direkt anslutning till planområdet finns tre flerbostadshus som angränsar till ett grönstråk, samt en förskola i bottenplanet med gårdsyta mellan husen. Det finns en till förskola rakt över Abrahamsbergsvägen med lekplats i anslutning, och längre upp längs gatan viss småskalig service som frisör och restaurang.

Kommunikationer

Planområdet har god tillgång till kollektivtrafik, då bussar mot närliggande områden som Alvik och Abrahamsberg stannar i närheten av tomten. Buss-hållplatsen är idag ganska dold av buskar och träd, vilket kan göra att den upplevs mindre trygg och tillgänglig. I norra Abrahamsberg finns anslutning till tunnelbana, som tar en till centrala Stockholm. Väster om planområdet finns tillgång till Nockebybanan. Det finns även många gång- och cykelstråk, delvis genom grönområden.

Användning

Planområdet består till stor del idag av en parkeringsplats. Mellan befintliga bostadshus och parkering finns en kulle med grönska, träd och berg i dagen, där det idag finns två mindre sittplatser och varav en med grillmöjlighet. Ingen av dessa verkar användas i någon större utsträckning av de boende eller av förskolan.

I omgivningarna runt Geografiboken finns många mindre naturområden utspärade mellan bostadsområdena. Husen är placerade i relation till topografin, med bostadsgårdarna insprängda i naturmark. Naturområdena används som utflyktsmål, för lugn och ro men även lek eller t.ex. pulkaåkning.

Tomten angränsar också till ett naturstråk med tät grönska. I närheten finns även flera bollplaner och idrottsplats.

Vad har platsen för kvalitéer idag?

Några av de värden som beskrivs som viktiga av Stockholm stad (SVA) återfinns på planområdet, främst är det värden som berör omgivande grönområdena, trygghet och hälsa.

När det gäller trafiksäkerhet utgör framförallt Västerled en viss risk för mindre barn då den inte är av typen lokalgata och därför både har tyngre trafik, fler bilar och snabbare bilar. Men bostadshusen är å andra sidan omgivna av lokalgator och promenadvägar utan trafik så det finns nästan alltid alternativa vägar för mindre barn att gå.

Sammanhängande stad/Plats att mötas

Hörnet Abrahamsbergsvägen/Västerled saknar idag bebyggelse och aktiviteter som kan binda samman de olika bostadsområdena. Parkeringsplatsen där vårdboendet planeras, är en karaktärlös plats och kan inte beskrivas som en egentlig mötesplats trots att den idag har några sittplatser, då dessa inte används i någon större utsträckning.

Den tydliga uppdelningen av boendetyper och av funktionstyper gör även att platsen saknar karaktären blandstad. Ett positivt bidrag till tanken om blandstaden är däremot förskolan som ligger på planområdet.

NULÄGE - PLANOMRÅDET



Angöringen till befintliga hus i direkt anslutning till planområdet. Till vänster i bilden ligger entrén till bostadshus och förskola.



Grönstråk norr om planområdet.



Korsningen mellan Västerled och Abrahamsbergsvägen.



Villor i Olovslund som angränsar till planområdet.



Smalhus i Abrahamsberg.

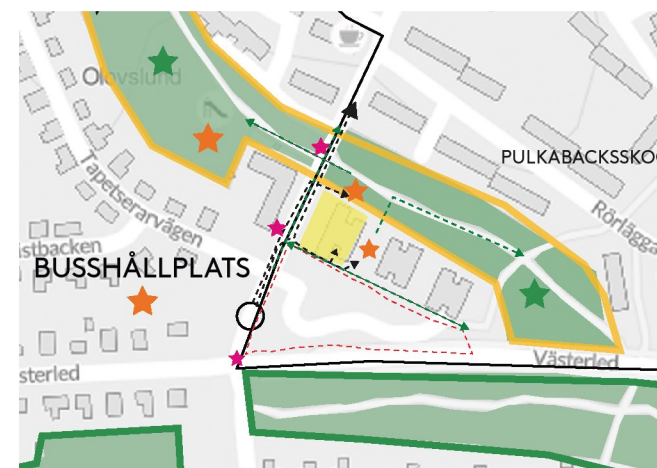
NULÄGE - MÅLPUNKTER FÖRSKOLA



Plan som visar hur förskolorna använder utemiljön

NULÄGE BARN

- ★ MÅLPUNKT LEKPLATS
- FÖRSKOLA
- STRÅK FÖRSKOLOR
- HÄMTNING/LÄMNING FÖRSKOLOR
- ★ KRITISKA LÄGEN UR TRAFIK-HÄNSYN
- PLANOMRÅDET
- PARK
- NATUROMRÅDE
- IDROTTSPLATS
- SKOLA
- KOLLEKTIVTRAFIK



NULÄGE FÖRSKOLA

Förskolan Abrahamsbergsvägen 87-89

Verksamheten består av totalt 47 barn på tre avdelningar. Åldersgrupperna är indelade efter 1-3, 3-4 och 5-6 åringar. Barnen kommer från Rocksta, Haninge, Annedal, Mariehäll, Alvik och andra sidan Drottningholmsvägen men även från Abrahamsberg och från bostadshusen. Förskolan har s k a garantiplatser och upptagningsområdet är därför mycket stort.

Rörelsemönster

Generellt rör man sig på gångvägar i området, man rör sig över Abrahamsbergsvägen för att ta sig till flera av lekplatserna eller kvartersparkerna. När det gäller rörelser kring platsen vid hämtning och lämning på dagis varierar det mycket hur man tar sig till platsen. Många kommer till fots, men även bil och kollektivtrafik. Variationen beror till viss del på förskolans s k a garantiplatser. Vid angöring med bil ska bilen helst stanna på gatan men många kör in på parkeringsplatsen och stannar tillfälligt där för att ta sig in via grinden bredvid bostadshusets entré. Boende i huset har klagat över detta i omgångar.

Barn och föräldrar som kommer till fots går in via grinden mot gångstråket. Dom som kommer kommunalt går av vid busshållplatsen som ligger på kvartermark och använder båda entréer till huset. Barnen rör sig aldrig utan vuxet sällskap utanför förskolans gård.

Målpunkter förskola

Förskolans gård avgränsas av ett staket mot parkeringen samt mot baksidan. Gården utgörs av en mindre yta mellan två bostadshus samt på

baksidan av huset, mot gång och cykelstråket. Gården används både av de äldre och yngre barnen, personalen delar upp tiden för vistelse på gården efter åldersgrupper. Detta för att inte stora grannarna då ljudnivån kan bli ganska hög och utevistelsen måste anpassas därefter.

Till den närmaste parkleken som ligger tvärs över gatan bakom den gamla förskolebyggnaden, går man på besök ca en gång varannan vecka. De flesta utflykter sker till skogsdungen mellan parkleken och villorna som ligger på andra sidan Abrahamsbergsvägen.

En annat populärt utflyktsmål är att gå till någon skogsdunge som ligger längs med gångvägen som passerar framför förskolan. Dessa utflykter är enkla att ta sig ut på då man inte behöver ta hänsyn till trafik utan kan gå längs promenadvägen. Naturlekarna på dessa utflykter har mer karaktären av pedagogisk lek, än fri lek. Man letar gemensamt pedagogisk material som man sedan kan använda när man är inomhus för olika projekt. Andra populära utflyktsmål är ett litet berg i närheten samt Olovslundsparken. Dit går man med så små barn som 1-3 åringar. "Men nu har ankorna har försvunnit därifrån och då går vi inte dit för att titta på dom längre".

Nuläge barn i huset

Var leker barnen idag?

Miljön kring den befinliga bebyggelsen är grön men gården som hör till bostäderna är delvis annekterad av de boende på bottenplanet och upplevs vid platsbesöken som ganska mörk.



Grönstråk, promenad och cykelväg norr om planområdet.



Abrahamsbergsvägen med planområdet rakt fram till vänster i bild.

PLANOMRÅDET - FRAMTID

FRAMTIDA PLANER

Inom planområdet planeras ett nytt vård- och omsorgsboende med ca 80 vårdplatser. Byggnaden är planerad med 2 avdelningar per plan, 10 vårdplatser per avdelning i 4 våningsplan och med garage under huset. Ett av stadens mål med den nya bebyggelsen är att stärka den sociala hållbarheten i området, genom att möjliggöra för boende i närområdet att bo kvar där under livets alla skeden.

De befintliga bostadshusen har entréer mot planområdet och befintlig kvartersväg. Varken utsträckning av befintlig väg eller förgårdsmark till befintliga hus påverkas av den nya planen. Inte heller de två mindre gårdsbildningarna i mellanrummen mellan huskropparna. Däremot planeras för en ny utfart som mot Västerled samt en mindre breddning av infarten till området.

Busshållplatsen som idag ligger på kvartersmark föreslås ligga på stadens mark men kommer annars inte att påverkas av planen.

Placeringen av byggnaden längs med Västerled skapar en ny avgränsning mot Västerled. I anslutning till den nya bebyggelsen planeras en grönjörd gårdsyta som vänder sig mot de befintliga husen. På den nya gårdsytan hoppas man kunna bevara berg i dagen, samt vissa av de viktigaste träderna på kvartermarken.

Dagens bullerplank ersätts med ett nytt i tegel med en öppning mot gång- och cykelstråket samt Västerled.

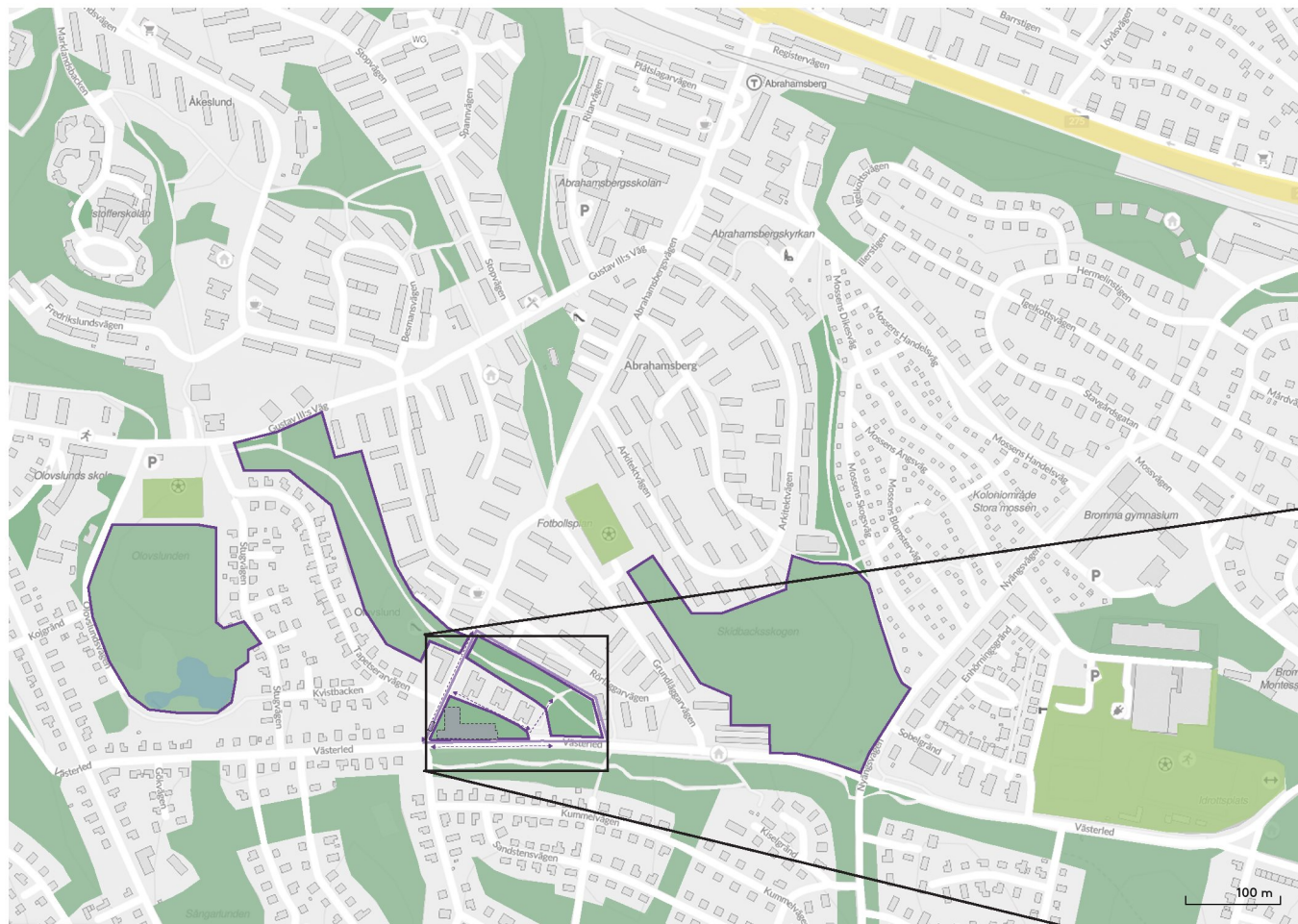


Situationsplan, underlag för detaljplanen. Ny kvartersmark föreslås enligt svart linje. Utformningen är under arbete och kan komma att ändras.
Ritning - ÅWL arkitekter på uppdrag av Panorama.



Illustration av planerad bebyggelse, vy från Västerled. ÅWL arkitekter.

KONSEKVENSER BARN



Karta som illustrerar konsekvenserna av den nya bebyggelsen på grönytorna som ligger närmast planområdet

-  NY BEBYGGELSE
-  FÖRBÄTTRAD LJUDMILJÖ
-  HÖGRE TRYCK PARK/NATUR
-  BULLERUTSATTA LÄGEN
-  KRITISKA LÄGEN UR TRAFIKHÄNSYN
-  NY UTFART
-  FÖRSTÄRKTA KOPPLINGAR
-  KOLLEKTIVTRAFIK
-  MÖJLIGA GEMENSAMMA YTOR
-  "ÖGON MOT GATAN"
-  FÖRSKOLA



Illustration som visar konsekvenserna av den nya bebyggelsen.

KONSEKVENSER BARN

Barnens vardagsrum/ Trygghetsaspekter

Utemiljöer där gårdar och grannskap ingår, kan beskrivas som barnens vardagsrum. Ju äldre barnen blir desto mer tid kommer de att uppehålla sig på dessa platser utan vuxet sällskap. I Bromma kommer en redan trygg upplevelse av utemiljön berikas med ett boende där äldre generationer tar plats. Den nya bebyggelsen vänder sig både mot gatan och mot de befintliga husens entréer vilket borgar för fler "ögon mot gatan". Detta kan ha en positiv inverkan på upplevelsen av trygghet på platsen.

I förlängningen ger även bladningen av åldrar en hållbarare stadsdel vilket kommer barnen till godo. Stadens vision är att i framtiden omvandla Västerled till ett urbant stråk med mer aktiva bottenvåningar och huvudentréer samt offentliga rum mot gatan. Detta kan bidra till att fler människor rör sig längs Västerled, och skapar en mer aktiv och levande gata vilket skapar tryggare platser. Planen föreslår inga förändringar av dagens gårdsmiljö eller förskolebarnens gårdsyta. Det kommer att fortsätta vara igenkännligt för barn. Det nya tillägget kommer att bli väl avgränsat och tydligt i förhållande till omgivande gatustruktur och miljöer.

Pedagogiska rum

Skillnaden i betydelsen av ett pedagogiskt rum är stor mellan åldrarna, förskolebarnen har med dom vuxna pedagogernas vägledning stor tillgång till sådana platser. För förskolans del kommer inte något av deras nuvarande pedagogiska uteplatser att påverkas av den nya bebyggelsen.

Planområdet/Grönska

Abrahamsberg är en stadsdel med god tillgång till grönytor, och planområdet är omringat av grönytor med olika kvalitéer. Den nya bebyggelsen innebär en förtätning, och med flera människor i området ökar normalt trycket på närliggande natur och grönområden. Vi tror inte att denna marginella ökning som vårdboendet bidrar med kommer att påverka barnens tillgänglighet till gröna ytor negativt.

Det nya huset kommer att påverka ljuset på befintlig väg och entréer men effekten av detta förtas något av att huset ligger lägre i förhållande till bostadshusen.

En annan positiv aspekt med den nya bebyggelsen är att parkeringsplatsen försvinner. Den är varken lämplig som vistelseyta för barn eller speciellt fin att titta på. Vårdboendets gårdsyta bidrar positivt till ett visuellt, grönare intryck.

Kommunikationer

Till detta dokument har ingen utredning gjorts om hur dagens kommunikationer påverkar barnens tillgänglighet till staden i övrigt. Inga förändringar sker dock vad gäller kommunikationsmöjligheterna.

Trafik/Buller

Den nya bebyggelsen skapar en något förändrad trafiksituation, med trafik i anslutning till de befintliga bostadshusen, förskolorna och deras utemiljö. Ny trafik på kvartersgatan är framförallt sopbilar till vårdboendet (ca en ggr/v) samt anläggningstrafik till vårdboendet, annars lika som nu till befintliga hus.

Trafiksituationen kommer även att förändras något i och med en ny utfart mot Västerled anläggs. Utfarten bidrar till en ny öppning mot Västerled från kvartersmark. Vår bedömning är att detta troligen inte kommer att medföra någon större ökning av trafik in på kvartersmark. Bilar norrifrån Abrahamsbergsvägen på väg mot Västerled vinner ingen tid på att ta vägen genom planområdet, då detta inte kommer att utgöra någon genväg. Här kan man även pröva att sätta upp skyltning som hindrar obehöriga att köra igenom.

Utfarten utgör en riskpunkt då den både möter gång och cykelväg samt gata. Därför bör den nya utfarten mot Västerled säkerhetsställas så att man skapar bra siktlinjer för både trafik och gående. Man bör även lägga till en någon form av markering, typ taktil platta, som tydligt signalerar korsningen. Den föreslagna bullerskärmen på ritningarna uppfyller kraven för god sikt.

Då den befintliga vägens utsträckning inte ändras och ingen förändring sker som påverkar gårdsmiljöerna, borde detta inte påverka barnens säkerhet till det sämre. Idag leker förskolebarnen i en inhägnad gård.

Den parkeringsplats som finns på platsen idag försvinner och den parkering som behövs till vårdboendet samt till de boende kommer att rymmas under mark. Besökare till vårdboendet kommer troligen både med kollektivtrafik och bil. Besöksplatser har även anordnats i garage under mark vilket bidrar till att man eventuellt slipper en

KONSEKVENSER BARN

ökad parkering på gatan.

I den föreslagna planen utökas den befintliga gångvägen med en trottoaryta, vilket skapar en tydligare och säkrare trafikmiljö i förhållande till dagens.

Befintligt övergångsställe norr om planområdet på Abrahamsbergsvägen, kommer att utgå och man föreslår en flytt längre ner mot busshållplatsen. Hämtning och lämning som sker med buss kommer i viss mån att påverkas av detta. Dom som kommer norrifrån med buss får antingen korsa Tapetserarvägen och gå en lite längre sträcka (ca 25 m) till det nya övergångsstället. Man kan även gå till övergångsstället som ligger en bit längre upp på gatan som leder direkt in till förskolans gårdsentré.

När hämtning och lämning sker med bil finns bilparkering längs Abrahamsbergsvägen.

Bullernivåerna över lag sänks något, speciellt vid entréerna till det västliga och mellersta huset, då den nya bebyggelsen fungerar som en bullerskärm mot dessa. Detta kommer att gynna förskolegården och barn i huset. Den nuvarande bullerskärmen ersätts med en ny som kommer att ha en öppning för utfart med något ökad risk för förhöjda bullernivåer vid entrén samt bottenplan till det östligaste huset.

SOCIAL KONSEKVENSENSANALYS

Blandstad/Plats att mötas

Hörnet Abrahamsbersvägen/Västerled saknar idag bebyggelse och aktiviteter som kan binda samman de olika bostadsområdena. Parkeringsplatsen och sittplatserna där vårdboendet planeras, har inga större sociala värden då dessa inte används i någon större utstäckning idag. Förvaltaren berättar att några av de äldre boende ibland använder grillmöjligheterna. Denna funktion kan byggas upp på en annan yta om den skulle efterfrågas menar han. Saknaden av vissa funktioner gör att platsen idag inte bidrar till en blandstad. Ett positivt bidrag till detta är dock förskolan som ligger i planområdet. Vi menar att planerna att bygga ett vårdboende kommer att bidra positivt till visionen om en blandstad. Detta kommer den att göra både vad gäller funktion och genom att möjliggöra för fler att bo kvar i området när man blir äldre. Blandning av åldrar bidrar till en socialt hållbarare stadsdel vilket kommer alla tillgodo.

Trygghet och hälsa

Idag beskrivs Bromma ha trygga utemiljöer och vi tror att fler ögon mot gatan kommer bidra än mer positivt till detta.

En annan positiv aspekt av vårdboendet är att fler kommer att uppehålla sig på platsen under dagtid då bostadsgårdar vanligtvis inte används. Det kommer att sitta boende med personal och besökare på mindre uteplatser som är planerade kring hela vårdboendet.

För de boende själva utgör en variation av uteplatser (på den egna gården och i närområdet) en positiv aspekt för möjligheten att uppleva staden som kan bidra till bättre hälsa.

Gröna värden

Grönytornas olika karaktärer och deras tillgänglighet bidrar även dessa till ett vårdboende med höga kvalitéer.

Den nya bebyggelsen innebär en förtätning, och med fler människor i området ökar normalt trycket på närliggande natur och grönområden. Den planerade bebyggelsen kommer inte att innebära någon minskning av viktiga grönytor i området. En innergård för boende på vårdhemmet kommer att minska ett ökat tryck på befintliga grönytor. De flesta vårdtagare är för sjuka eller gamla för att ta sig ut på egen hand, många kommer, i första hand, att uppehålla sig på den egna gårdens vistelseytor.

Sammanhängande stad/Tillgänglighet

På nuvarande kvartersmark finns idag en gångväg (öster om planerat vårdboende) som kopplar ihop bostadsområdet med grönstråket i norr. Denna koppling föreslås förstärkas genom den nya utfarten mot Västerled, så att vägen blir av karaktären allmän väg. Idag används den troligen av de boende som vill ta sig ut på grönstråket men om förslaget genomförs kan det bli en väg där man kan ta sig ut på Västerled från gång och cykelstråket. En sådan, förstärkt koppling, bidrar både till större tillgänglighet och en mer sammanhängande stadsdel.

Kommunikationer

Inga förändringar sker vad gäller kommunikationsmöjligheter. Det är rimligt att utgå från att inneboende på vårdboendet inte generellt brukar använda allmänna kommunikationsmedel i någon

större grad. Man är oftast beroende av färdtjänst. Personal har möjlighet att använda cykel till och från jobbet eller att kombinera cykel och allmänna kommunikationer. Besökare till vårdboendet kommer troligen både med kollektivtrafik och bil. Besöksplatser i garaget under mark underlättar för besökare till vårdhemmet som kommer med bil.

Boende och vardagsliv

Ett vårdboende har potential att bli en mötesplats för andra grupper, utanför själva boendet, om man i verksamheten tillåter att vissa ytor samutnyttjas. I förslaget finns potential till samutnyttjande av tex matsalarna med uteplatser och takterrassen som alla tre har neutrala entréer via trapphus eller gård. Detta förutsätter att man invändigt sätter upp vägg och dörr mot verksamheten/korridoren utanför matsalarna. Gården är även den en stor yta som man skulle kunna samutnyttjas. Att den till viss del är omgärdad av staket gör den till en plats där tex mindre barn, tryggt skulle kunna uppehålla sig. Huruvida ett sådant scenario blir verklighet eller inte beror till stor del på den verksamhet/aktör som driver vårdboendet.

Flexibilitet

Flera entréer, ett neutralt trapphus som binder samman gaturummet med det inre gårdsrummet samt större matsalsrum av allmän karaktär med köksinredning gör att man kan tänka sig en annan användning av lokalerna i framtiden. Även den smalare husbredden med potentiellt ljus från två håll gör att man kan tänka sig nya planlösningar utan alltför stora ingrepp.