

Barnkonsekvensanalys Hägersten 2:6 m fl

Vilka konsekvenser får planförslaget för barnen?



evidens:

Innehållsförteckning

Bakgrund	3
Projektet och området	3
Barnkonsekvensanalys.....	3
Styr- och måldokument.....	4
Metod.....	5
Frågeställningar.....	5
Nuläge	6
Planförslag.....	13
Konsekvensanalys	15
Positiva konsekvenser	15
Negativa konsekvenser	15
Åtgärdsförslag.....	16
Slutsatser.....	16

Denna barnkonsekvensanalys har tagits fram av Evidens på uppdrag av SSM under juni-september 2019.

Utförande konsult: Evidens blw AB, Sibyllegatan 32, 114 43 Stockholm, www.evidensgruppen.se

Medverkande konsulter: Emilia Rosenberg (uppdragsansvarig) och Anna Rogberg

Kontaktuppgifter uppdragsansvarig: emilia.rosenberg@evidensgruppen.se, 0730-62 36 10

Styr- och måldokument

Barnkonventionen

Sverige har skrivit på FN:s konvention om barnets rättigheter. Enligt barnkonventionen är det staten som är ytterst ansvarig för att se till att barn får sina rättigheter förverkligade. För att möjliggöra detta förverkligande beaktas barnkonventionen noga i en barnkonsekvensanalys. I denna analys beaktas specifikt artikel 1, 2, 3, 6, 12, 23 och 31. Här belyses bland annat barnets rätt att uttrycka sin mening, leka, vila, möjligheter till anständigt liv oavsett förutsättningar och utveckling.

Översiktsplan Stockholms stad

I Översiktsplanen för Stockholms stad finns beskrivet att barnkonsekvensanalyser är en viktig del i stadsutvecklingen. "Planeringen av staden ska ha barnets bästa som en av sina utgångspunkter och barnkonsekvensanalyser ska användas" (Översiktsplan för Stockholms stad, 2018).

Gällande utvecklingen av Hägersten finns beskrivet att: "Hägersten har stora möjligheter till stadsutveckling genom komplettering av bostadsbebyggelse, förskolor och skola, kultur och service" (Översiktsplan för Stockholms stad, 2018).

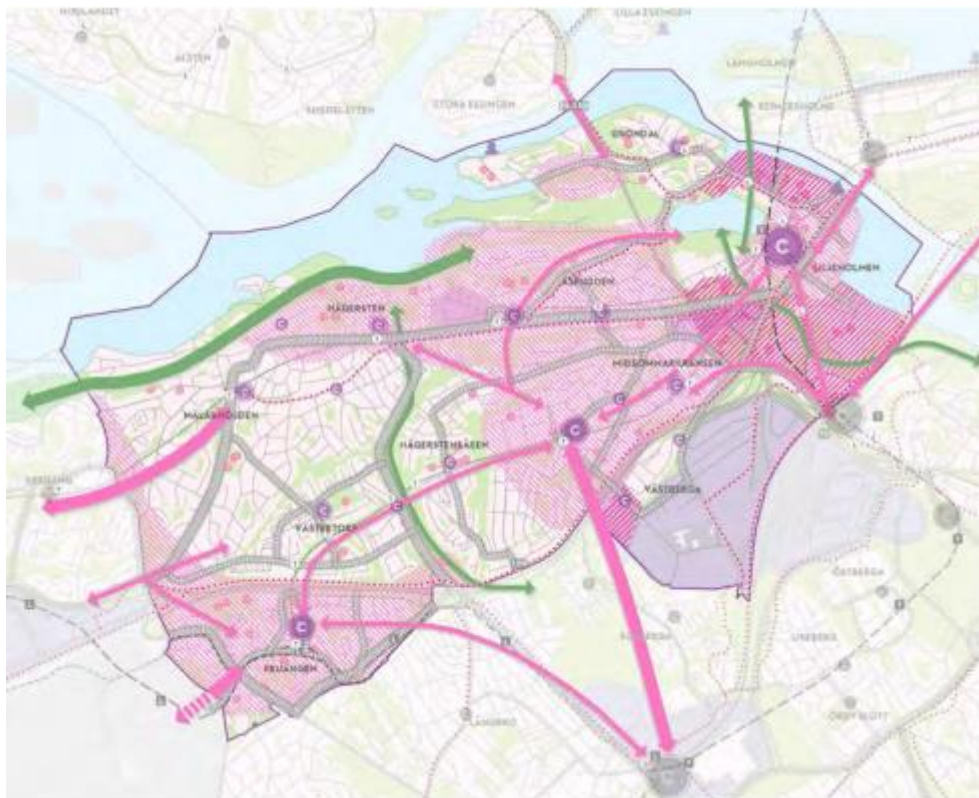


Bild 2. Översiktsplan för Stockholms stad, 2018

Program för barnets rättigheter och inflytande i Stockholms stad 2018–2022

Stockholms stad har valt att specificera hur barnkonventionen och dess krav på barnens rättigheter kan säkerställas i "Program för barnets rättigheter och inflytande i Stockholms stad 2018–2022".

Metod

I den här barnkonsekvensanalysen används barnperspektivet. Att använda barnperspektivet innebär att vuxna ser barnet, strävar efter att förstå det och vidtar åtgärder som de bedömer vara till barnets bästa. Barnets perspektiv speglar en utsaga från ett barn.

För att säkerställa att barnperspektivet tas om hand när området utvecklas genomförs en inventering, intervjuer, analys av relevanta dokument och konsekvensanalys av planförslaget. Nedan finns de olika stegen i barnkonsekvensanalysen beskrivna.

Inventering av programområdet och närmiljön

Ett platsbesök har genomförts för att dokumentera nuläget i programområdet samt programområdets närmiljö.

Intervjustudie med 4H-gården och båtklubben

I nära anslutning till programområdet finns både en 4H-gård och en båtklubb. Dessa verksamheter har besökts och intervjuats för att ta reda på hur verksamheterna ser ut i dagsläget och hur de kan påverkas av planförslaget framåt.

Analys av dokument

Relevanta dokument har granskats för att analysera om barnperspektivet är tillgodosett.

Konsekvensanalys av barnperspektivet i planförslaget

En konsekvensanalys har genomförts av planförslagets förändringar för barn.

Frågeställningar

De grundläggande frågeställningarna för barnkonsekvensanalysen är:

- Vilka konsekvenser får planförslaget för barnen?
- Hur påverkas de omkringliggande verksamheterna där barn vistas, 4H-gård och båtklubb, av planförslaget?
- Hur är det för ett barn att leva i området?

Vidare frågor som är vägledande för analysen är:

- Vilka barn påverkas av planförslaget?
- Finns tillgång till bra miljöer för barn i olika åldrar och med olika förutsättningar?
- Är miljöerna där barn vistas giffria?
- Är trafiksituationen trygg för barn?

Nuläge

Hägersten 2:6 m fl vid Hensriksbergs verksamhetsområde är beläget i sydvästra Stockholm. Området är idag ett verksamhetsområde med lättare industri/hantverk avgränsat mot vattnet med stängsel och låst grind. Området angränsar i norr mot vatten, i väst och syd mot grönska och i öst mot en båtklubb. I närområdet finns både flerfamiljshus och småhus. I närområdet finns förutom bostäder även en parkouranläggning, 4H-gård, båtklubb, skolor och förskolor, bollplan, tunnelbanestation och busshållplatser.

Flera barn vistas vid 4H-gården i direkt anslutning till planområdet. Den befintliga strandpromenaden är välutnyttjad för såväl hästridning från 4H-gården som av promenerande föräldrar med små barn i vagn.

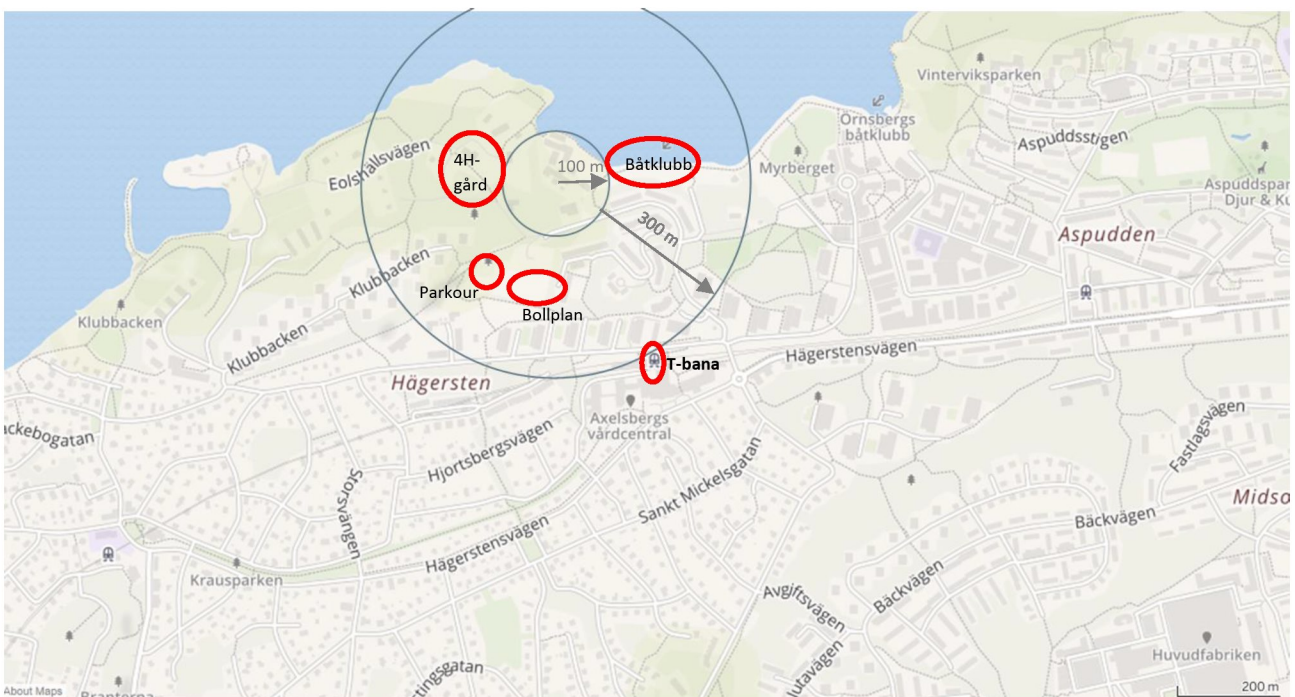


Bild 3. Planområdet och dess närmiljö. 4H-gård, båtklubb, parkouranläggning, bollplan och tunnelbanestation ligger inom 300 meter från planområdet.

Inventering av planområdet

Idag finns både aktiva och nedlagda verksamheter på området. Ur ett barns perspektiv finns ingen lämplig allmän plats att vistas på inom planområdet. Den del av området som används av allmänheten är strandpromenaden. Flera av byggnaderna är i behov av renovering och upprustning och klotter återfinns på flertalet fasader. I det absoluta närområdet finns verksamheter och personer som vistas i området som kan upplevas otrygga från ett barns perspektiv.

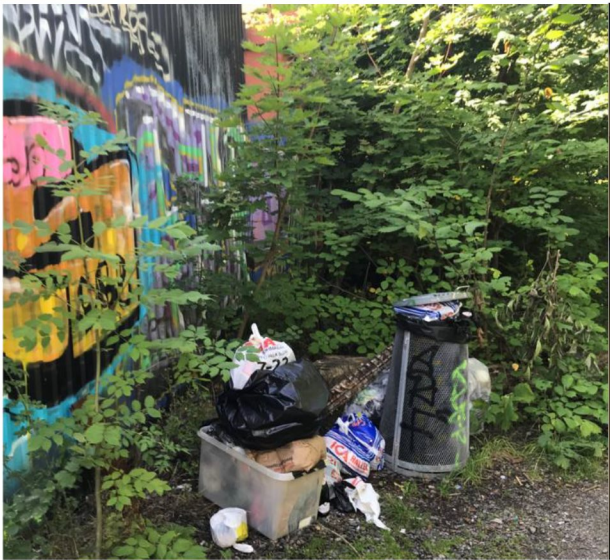


Bild 4-8. Olika delar av planområdet samt bild 9 som visar strandpromenaden.

Promenadstråk till och kring planområdet

Mellan tunnelbanestationen och planområdet finns promenadvägar och trottoarer hela vägen.



Bild 10. Gångväg mellan tunnelbana och planområde



Bild 11. Trottoar mellan planområde, skola och tunnelbana

Vägar och kommunikationer

Enligt trafikmätningen i Hägerstensallé, genomförd av Grontmij 21-25 september 2013, är den befintliga trafiken på Hägerstens allé i dagsläget omkring 400 fordon per dygn. 9% av dessa fordon utgörs av tung trafik.

Ca 300 meter från planområdets gräns finns en tunnelbanestation. Mellan tunnelbanestationen och planområdet finns gångvägar och trottoarer utan avbrott vilket är en fördel ur barnperspektivet eftersom det bidrar till en trygg väg till tunnelbanan, se bild 10 och 11.

Intervjuer med 4H-gården Eolshäll

Under augusti och september 2019 har intervjuer med centralorganisationens verksamhetschef och personal på 4H-gården genomförts. Eolshälls 4H-gård är en av 11 4H-gårdar i Stockholms län. Den primära målgruppen för gården är 6–25 år. Även yngre barn, 0–6 år, besöker gården tillsammans med sina föräldrar. Besökare kommer främst från närmiljön men även mer långväga. Många av gårdens besökare åker tunnelbana och promenerar sedan via Hägerstens allé och Eolshällsvägen till 4H-gården. På vardagar besöker både förskolor och skolor gården under dagtid. På eftermiddagar, kvällar och helger besöker barn och unga privatpersoner gården, antingen spontant eller via kurser. På skollov finns dagläger för olika åldersgrupper.

4H-gårdens verksamhet är integrerande och en plats där olika människor från olika samhällsgrupper med olika bakgrund kan träffas och tillsammans titta på och ta hand om djur. Inom gårdens arbete erbjuds unga personer möjlighet att gå olika typer av ledarutbildningar och därefter självständigt ansvara för olika moment inom gårdens verksamhet. Som ett resultat av detta har ofta unga personer, framförallt tjejer i 13–14 års åldern, ansvar för stora djur, dagkurser, samt stängning av 4H-gården kvällstid.

Påverkan från planområdet i nuläget är begränsad men det oöverskådliga och mörka skogsområdet mellan gården och verksamhetsområdet kan enligt intervjuerna uppfattas otryggt.

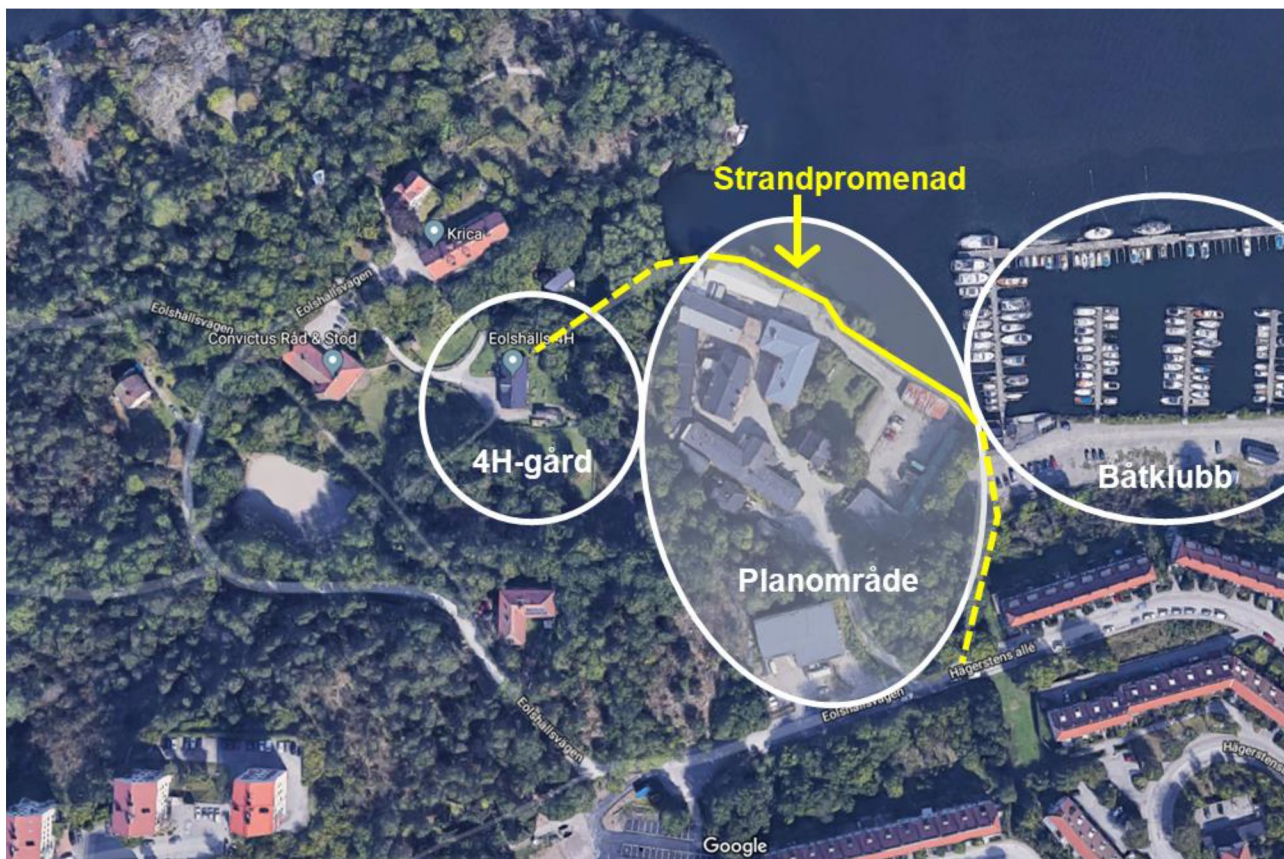


Bild 12. Satellitbild över närområdet. Gul linje avser strandpromenad. Gul streckad linje avser befintligt gångstråk mellan 4H-gården och Hägerstens allé.

Intervju med Hägerstens Båtklubb

Hägerstens båtklubb ligger i direkt anslutning till planområdets östra sida. Klubben har idag drygt 300 medlemmar varav ca 140 medlemmar med båtplats. Många av medlemmarna har barn som också nyttjar klubbens område. Flertalet medlemmar bor i närområdet men det finns även mer långväga medlemmar. Under sommarhalvåret har klubben ideella vakter nattetid, kl 22–06, för att minska risk för stöld och förstörelse. Vakterna har direktlarm till vaktbolag för att kunna påkalla hjälp vid incidenter.

Vattenmiljö

Det finns en strandpromenad som är i behov av upprustning, se bild 13 och 14. Strandpromenaden används som promenadväg, främst av boende i Hägersten, samt som ridväg.



Bild 13 och 14. Strandpromenaden är i behov av upprustning.

Parkmiljö

I dagsläget finns inga parkmiljöer. Till de befintliga bostäderna finns tillhörande privata gårdar. Ingen yta finns tillgänglig som park eller grönyta för allmänheten.

Naturvärden

Enligt Stockholms stads sociotopkarta för närområdet finns många naturkvaliteter i de kringliggande grönområdena, däribland: Grön oas, Lekplats, Naturlek, Promenad, Rofyllighet, Picknick/solbad, Pulkaåkning, Odling, Utsikt, Djurhållning, Vattenkontakt, Utomhusbad, Uteservering, Båtliv. En sociotop är en offentligt tillgänglig park, naturområde eller annan obebyggd yta där det känns trevligt att vara. Dessa områden markeras i nedan kartbild med grönt.



Bild 15. Stockholm stads sociotopkarta för Axelsberg

Lekparker och parklekar

I närområdet finns Arkenparken, Brådstupsparken och Bokbindarvägen 80.

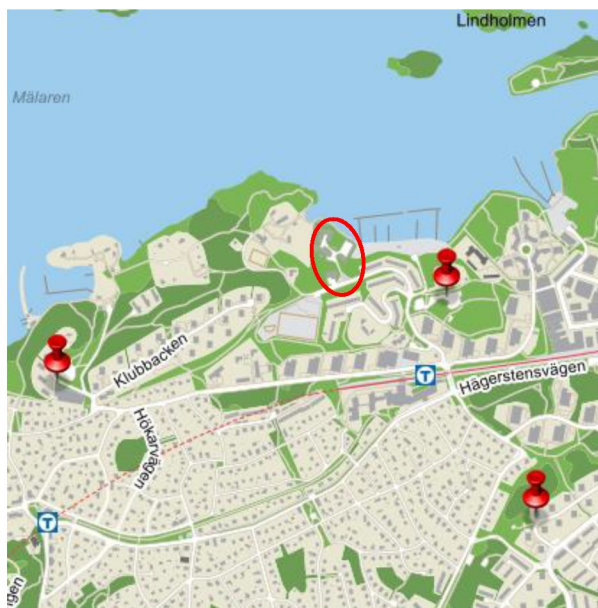


Bild 16. Stockholms stads karta över lekparker och parklekar i närområdet.

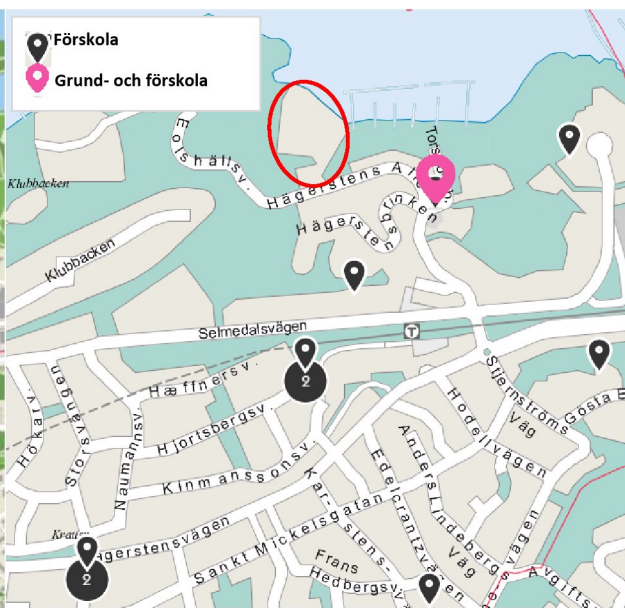


Bild 17. Stockholms stads karta över för- och grundskolor.

Utbildning

I närområdet finns flertalet förskolor samt en grundskola, bild 16 och 17.

I lokalförsörjningsprogrammet för grundskolor (2018-2022) beskriver utbildningsnämnden en ökning av elevantalet i Liljeholmen-Hägersten. Det största behovet för fler skolplatser finns i Liljeholmen och på Telefonplan. Hela stadsdelsområdet Hägersten-Liljeholmen förväntas exempelvis få en ökning av 1000 elever i årskurs 7-9. Det finns ett ökande behov av fler grundskolor i Hägersten-Liljeholmen. Under samrådsperioden informerade utbildningsförvaltningen om att det är viktigt med en fortlöpande dialog för att kunna tillgodose behovet av skollokaler på grund av begränsad skolkapacitet i områdets skolor (Samrådsredogörelse GDPR – Plansamråd Detaljplan för fastigheten Hägersten 2:6 m fl vid Henriksbergs verksamhetsområde i stadsdelen Hägersten, S-Dp 2010-16649, 2019).

Enligt stadsdelsförvaltningen i Hägersten-Liljeholmens dokument "Planerad förskoleutbyggnad 2016-2021" är Hägersten välförsörjt gällande förskoleplatser då nya förskolor och avdelningar planeras under perioden 2016-2021. I tabellen nedan redovisas under-/överskottet per stadsdelsområde.

STADSDELS- OMRÅDE	BEHOV (-) / ÖVERSKOTT (+)					
	2016	2017	2018	2019	2020	2021
Åspudden	106	108	103	216	276	279
Fruängen	17	1	-27	-38	-46	-17
Gröndal	-59	-74	36	16	9	15
Hägersten	145	163	206	239	233	198
Hägerstensåsen	-134	-216	-137	-127	-128	-123
Liljeholmen	-197	-135	-151	-90	16	-132
Midsommarkransen	105	183	160	226	284	226
Mälardalshöjden	27	30	36	43	60	64
Västberga	141	140	135	306	241	105
Västertorp	133	140	141	144	136	140
0						
0						
0						
0						
0						
TOTALT	223	338	502	934	1083	756

Bild 18. Behov eller överskott av förskoleplatser i Hägersten-Liljeholmen

Planförslag

Den nya bebyggelsestruktur som planeras i planområdet består av flerbostadshus. En stor del av lägenheterna blir mindre, främst 1 och 2 rok. Den äldre strukturen anses skyddsvärd och målsättningen är att den bevaras och att den nya strukturen inkluderas varsamt (Kulturhistorisk inventering, 2011).

Planförslaget syftar till att öppna upp området för passage från omgivningen ner till strand och vatten. Inom planområdet finns i dagsläget en villa, vilken är en av de byggnader som anses skyddsvärd. Den befintliga villans trädgård utgörs av en grönyta på kvarteretsmark som gränsar till parken vid stranden. Planen förutsätter en upprustning av strandpromenaden som idag är i mycket dåligt skick och som på vissa ställen riskerar att rasa ner i vattnet.

De barn som primärt kommer att påverkas av planförslaget är: barn som nyttjar 4H-gården, barn som flyttar till de nyetablerade bostäderna, barn som vistas på båtklubben samt barn som promenerar på strandpromenaden.

Det nya bostadsområdet ligger i nära anslutning till tunnelbanestationer och busshållplatser vilket gör att äldre barn har möjligheter att transportera sig på ett självständigt sätt i staden.

4H-gården Eolshäll

Planförslaget med tillkommande bostäder i direkt anslutning till 4H-gården bidrar till fler potentiella besökare på 4H-gården. Bostäder i närmre anslutning till gården bidrar till ökad trygghet för de barn som vistas på 4H-gården genom att fler människor kommer att befinna sig i och kring området. Bättre belysning i området samt på gångvägar till och från 4H-gården bidrar till en ökad trygghet för barn och ungdomar som ska ta sig till och från 4H-gården.

Byggprocessen kan antas ha en relativt stor påverkan på 4H-gården då sprängningar och störande ljud kan påverka djurens beteenden som i förlängningen även kan påverka barnen som vistas tillsammans med djuren. För att undvika negativa konsekvenser för 4H-gården och barnen under byggprocessen rekommenderas ett nära samarbete mellan byggherre och 4H-gården under byggperioden.

Intervjuer med företrädare för 4H-gården visar att planförslaget inte bidrar till någon större påverkan för 4H-gårdens verksamhet förutom under byggprocessen. Under samrådet inkom flera synpunkter från 4H-gården och andra intressenter gällande negativ påverkan. Synpunkterna gällde bland annat lukt, allergener, ljussken från bilar, buller och byggprocess. I intervjuer med företrädare för 4H-gården som genomförts inom barnkonsekvensutredningen framkom att farhågorna fortsatt kvarstår men har minskat och att det även finns positiva effekter med planförslaget som exempelvis minskad otrygghet. Utredarnas bedömning är därför att 4H-gårdens företrädare inte anser att det nya planförslaget har någon större negativ påverkan på 4H-gårdens verksamhet.

Hägerstens båtklubb

Planförslaget med tillkommande bostäder i direkt anslutning till båtklubben bidrar med en ökad trygghet för verksamheten. För de tillkommande barnen ger båtklubben en möjlighet att engagera sig i klubben och exempelvis lära sig sjö- och båtvetenskap via jollesegling. Båtklubben ämnar utöka aktiviteter för barn vilket medför en möjlighet för barn att komma i kontakt med vatten och båtliv.

Park- och vattenmiljö

I planförslaget föreslås en strandträdgård på kvartersmark och en upprustad strandpromenad på allmän mark. Den nya strandträdgården och den direkta anslutningen till strandpromenaden öppnar upp möjligheten för barn boende i området att ta sig ned till vattnet.

Den slutgiltiga utformningen av strandpromenaden och strandträdgården är i detta skede inte fastställd. Ett staket med en grind mellan strandträdgården och strandpromenaden skulle exempelvis möjliggöra tryggare lek för yngre barn i strandträdgården.

Ingen lekpark finns med i planförslaget men möjlighet för lek finns i strandträdgården. Det finns ingen lekyta som är tydligt avskild från vattenkontakt.

Vägar och trafik i närområdet

Den trafik som uppskattas tillkomma i och med det nya planförslaget är enligt trafikmätningen 425 fordon per dygn, samtidigt som ungefär 100 arbetsplatsrelaterade fordon förväntas försvinna, en nettoökning med 325 fordon per dygn (Trafikmätning Hägerstens allé, 2013). Totalt beräknas 725 fordon köra på Hägerstens allé per dygn. Andelen tung trafik bedöms på grund av ändrad verksamhet sjunka från 9% till 5%, detta motsvarar en minskning av antalet tunga fordon från cirka 38 till cirka 36 fordon per dygn. För boende längs Hägerstens allé kan antas att en ökad trafikmängd påverkar negativt, en negativ effekt som påverkar barn i större utsträckning än vuxna. Enligt trafikmätningen är trafiken efter nybyggnationen dock normal för ett bostadsområde och fortsatt låg.

Antal bilar och tung trafik under byggperioden antas öka utöver de 725 fordon per dygn. För barn som promenerar på trottoaren längs Hägerstens allé kan ökningen av trafik under byggtiden bidra till ökad otrygghet.

Vägar och stråk på området

En väg dras genom området med vändplan i väst. Nedfarten till området planeras ha en brant lutning vilket gör att den befintliga marken vid sidan om nedfarten kommer att ligga i ett högre läge än nedfarten. Höjdskillnaden som skapas bildar en brant sluttning vilken kan uppfattas som en vägg eller mur i direkt anslutning till nedfarten.

Ett nytt promenadstråk planeras på kvartersmark genom planområdet med tillhörande trappa. Promenadstråket kopplar för de boende i området samman strandträdgården och strandpromenaden med entrén till området.

Branta lutningar och trappor kan innebära svårigheter gällande tillgänglighet för grupper med funktionsnedsättning. I denna barnkonsekvensanalys utreds inte vidare lutningar och nivåskillnader i relation till tillgänglighet.

Konsekvensanalys

Positiva konsekvenser

Följande positiva konsekvenser av planförslaget har identifierats:

- En upprustad strandpromenad möjliggör för fler nyttjare, både barn och vuxna
- En upprustad strandpromenad och ett upplyst bostadsområde kan möjliggöra för en ny trygg gångväg för barn och unga till och från 4H-gården via det befintliga promenadstråket mellan 4H-gården och strandpromenaden (som idag uppfattas som otrygg)
- Marken på planområdet saneras inför ny byggnation
- Strandträdgården ger ökad tillgänglighet till vattnet för boende på planområdet, vilket är positivt för äldre barn och yngre barn i vuxet sällskap
- Fler barn får närhet till 4H-gården Eolshäll
- Fler barn får närhet till båtklubb med möjliga aktiviteter för barn och unga
- Boende på planområdet bidrar till en ökad trygghet i omkringliggande områden då planområdet blir befolkat på kvällstid vilket ger en naturlig övervakning av området

Negativa konsekvenser

Följande negativa konsekvenser av planförslaget har identifierats:

- Mer personbilstrafik på kringliggande gator, men fortfarande på en låg nivå
- Risk för klotter, otrygghet och nedskräpning vid nedfart på den vägg/mur som tillskapas till följd av höjdskillnaden
- Närheten till vattnet medför en risk för unga barn
- Aktiviteter och störningar under byggtiden såsom sprängningar och tunga transporter kan påverka barn, deras säkerhet och upplevelse av området
- Under byggtiden finns risk att 4H-gården störs av byggarbetet vid exempelvis sprängningar
- Under byggtiden antas en högre trafikmängd av tung trafik vilket påverkar barn boende i närområdet negativt

Åtgärdsförslag

Följande åtgärder rekommenderas för att tillgodose barnens behov på bästa sätt:

- Då nya bostäder placeras på mark som tidigare använts för industri är det viktigt att säkerställa att miljön är giftfri
- Säkerställ att 4H-gårdens verksamhet kan bedrivas under byggtiden. Säkerställ att 4H-gården får information om sprängningar och moment i byggprocessen med extra höga ljud eller annan påverkan under byggtiden. God kommunikation om påverkan möjliggör för gården att anpassa sin verksamhet till byggdagar med extra påverkan
- Säkerställ att 4H-gården kontinuerligt under processen får information för att möjliggöra att bedriva sin verksamhet på bästa sätt
- Säkerställ att den vägg/mur som bildas vid nedfarten till planområdet till följd av nivåskillnaden utformas för att inte skapa en otrygg plats. Exempelvis kan den utsmyckas, täckas med planeringar eller belysas
- Den ökning av antalet personbilar per dygn som genereras av ett nytt bostadsområde bedöms enligt trafikmätningen vara en normal nivå för ett bostadsområde. Ingen specifik åtgärd krävs därav
- Den ökade mängden tung trafik som antas tillkomma under byggtiden behöver koordineras på ett sätt som gör att barn som bor och vistas i närområdet fortsatt kan få trygga promenadvägar under byggtiden
- Tillgängliggör strandpromenaden från 4H-gården för att utveckla ett naturligt och tryggt gångstråk via den befintliga promenadvägen mellan 4H-gården och vattnet (se bild sid. 9)

Slutsatser

En förändrad användning av planområdet möjliggör för fler bostäder och därmed även fler barn i området.

Idag finns en problematik med otrygghet kring planområdet. Barn som rör sig i den direkta närmiljön till planområdet kan komma att uppleva området tryggare med den naturliga övervakningen som följer av att boende vistas i området.

För inflyttande barn finns möjligheter till olika typer av aktiviteter på och i nära anslutning till planområdet samt en säker trafikmiljö att vistas i och kring. 4H-gården kan få fler besökare till sin gård då barn i närmiljön utgör en stor del av dess besökare.

Lek och rekreation finns tillgänglig för äldre barn i närområdet. För yngre barn är det viktigt att möjlighet till lek och rekreation finns i det absoluta närområdet. För yngre barn finns möjlighet till lek och rekreation i skogspartiet direkt anslutande söder om planområdet.

4H-gården bedöms ej påverkas nämnvärt av planändring enligt intervjuer med personal samt verksamhetschef på 4H-gården men kan påverkas av störande ljud under byggtiden.

Båtklubben och dess verksamhet för barn bedöms ej påverkas negativt av planförslaget.