



## BARNKONSEKVENSANALYS

KABELVERKET 2

AIX ARKITEKTER 2020.06.24

# INNEHÅLL

<b>Inledning</b>	<b>3</b>
Vad är en barnkonsekvensanalys?	3
Syfte och mål	3
Metod och avgränsning	3
<b>Dokument &amp; kunskapsöversikt</b>	<b>4</b>
Styrdokument	4
Barns fysiska miljö - kunskapsöversikt	4
<b>Kartläggning av området</b>	<b>7</b>
Bebyggelse	7
Förskolor och skolor	7
Parker och grönområden	8
Lekplatser, parklek	9
Idrottsplats, bollplan	9
Älvsjö centrum och ungdomsgård	9
Trafik och rörelse	9
Kollektivtrafik	10
Barns fysiska miljö inom planområdet	12
<b>Planförslaget</b>	<b>13</b>
<b>Konsekvenser</b>	<b>14</b>
Lek och lär	14
Rörelsefrihet	17
Hälsa	17
<b>Slutsatser och kommentarer</b>	<b>18</b>
Förbättringar för barn i området idag	18
Inflyttande barn	18
<b>Referenser</b>	<b>19</b>



Figur 1: Planområdets läge

## Medverkande:

Barnkonsekvensanalysen har tagits fram av AIX på uppdrag av Profi fastigheter och Stockholms stad.

AIX: Anna Hammarbäck, Karl von Schmalensee, Fredrik Ekerhult, Karin Löfgren

SWMS: Mårten Setterblad, Astrid Sjöberg

Profi Fastigheter: Martin Håkansson

Stockholm Stad: Nina Mjålaand

## INLEDNING

Stadsbyggnadsnämnden i Stockholm stad har under 2019 tagit beslut om att ta fram en ny detaljplan för Kv Kabelverket 2. Planområdet angränsar till och kommer i praktiken att utgöra en del av stadsutvecklingsområdet "Kabelverket/ Älvsjöstaden" där det kommer att byggas cirka 1775 bostäder, lokaler, utbyggd skola, förskolor, parker, idrottshall och bollplan i ett tidigare renodlat verksamhetsområde.

Detaljplanen för Kabelverket 2 ska pröva omfattning, placering och utformning av en ny byggnad innehållandes kontor, bostäder om ca 50 lägenheter och centrumfunktioner samt möjlighet till viss påbyggnad på befintlig kontorsbebyggelse. Högsta våningantal föreslås bli 14 våningar. Profi fastigheter är byggherre och fastighetsägare.

För att lyfta fram barns och ungas perspektiv i utvecklingen av det nya planförslaget för Kv Kabelverket 2 tas en barnkonsekvensanalys fram.

### Vad är en barnkonsekvensanalys?

En barnkonsekvensanalys (BKA) är ett verktyg som används för att på ett systematiskt sätt lyfta in barns och ungas perspektiv för att kunna tillgodose deras bästa i förändringar av den fysiska miljön.

En barnkonsekvensanalys ska på kort och lång sikt förbättra barns och ungas levnadsvillkor. En barnkonsekvensanalys tar utgångspunkt i Barnkonventionen, kommunala samt nationella mål om barns behov av utevistelse, fysisk aktivitet och lek som är avgörande för barns hälsa och utveckling.



### Syfte och mål

Syftet med barnkonsekvensanalysen är att synliggöra barn- och ungdomsperspektivet i utvecklingen av planförslaget för Kv Kabelverket 2. Målet är att beskriva hur barn använder platser och rör sig i och omkring området idag och att beskriva planförslagens konsekvenser ur den aspekten. Målet är också att analysera planförslagens konsekvenser för inflyttande barn, d.v.s. hur den planerade fysiska miljön kommer att möta inflyttande barns behov.

### Metod och avgänsning

Barnkonsekvensanalysen genomförs som en enkel barnkonsekvensanalys utan barndialog. Barndialog har valts bort i denna BKA eftersom planområdet inte har uppenbara kvaliteter för barn i området idag och inflyttande barn inte finns på platsen än. Istället har barnperspektivet belysts genom tidigare utredningar, platsbesök och allmän kunskap om barns beteende och behov.

### Geografisk avgränsning

Området som har studerats är planområdet och dess närmiljö med fokus på viktiga målpunkter för barn såsom skolor, förskolor, platser för fritidsaktiviteter, parker och andra rekreativomöjligheter.

### Målgrupp

Målgruppen för barnkonsekvensanalysen är barn och unga som påverkas av planförslaget. Idag bor eller uppehåller sig inga barn inom planområdet.

Målgrupperna är:

- Barn som finns i planområdets närhet idag
- Barn som kommer att flytta in i bostadshuset som ska uppföras inom planområdet

### Styrdokument, kommunala planer och litteraturstudie

Styrande dokument som tar upp barns behov har kartlagts i studien. För att inhämta information om målpunkter i området och rörelsemönster kopplat till det har detaljplaneprogram, parkprogram, översiktsplan mm studerats. Litteratur som tar upp allmänna beskrivningar om barns fysiska miljö har också studerats.

### Platsbesök

Ett platsbesök har genomförts där platser i och omkring Kv Kabelverket 2 inventerades och dokumenterades den 17 mars 2020.

### Workshop

En workshop med arkitekt, projektledare, landskapsarkitekt och planprojektledare genomfördes för att komplettera kartläggningen av området och utvärdera planförslagens konsekvenser för barn.

## DOKUMENT & KUNSKAPSÖVERSIKT

---

### Styrdokument

Här sammanfattas viktiga nationella och kommunala dokument som belyser barns perspektiv och behov i relation till fysisk planering.

#### *FN:s Barnkonvention*

Barnkonventionen om barns rättigheter antogs 1989 av FN:s generalförsamling och blev 1 januari 2020 svensk lag. Barnkonventionens syfte är att låta alla barn behandlas med respekt och komma till tals oavsett bakgrund. Konventionen är ett viktigt verktyg att använda för att påverka beslutsfattare att prioritera barn. Barnkonventionen bygger på fyra grundprinciper:

*Alla barn är lika mycket värda och har samma rättigheter. Ingen får diskrimineras.*

*Barn har rätt till liv, överlevnad och utveckling*

*Barn har rätt att uttrycka sin mening och höras i alla frågor som rör barnet. Hänsyn ska tas till barnets åsikter, utifrån barnets ålder och mognad.*

*Vid alla beslut som rör barn ska i första hand beaktas det som bedöms vara barnets bästa.*

Alla länder som antagit barnkonventionen rekommenderas av FN:s kommité för barnets rättigheter att göra barnkonsekvensanalyser inför samtliga beslut som rör barn.

#### *Plan- och bygglagen (PBL)*

I PBL finns bestämmelser om planläggning av mark, vatten och byggande som ska främja en hållbar samhällsutveckling för människorna i dagens samhälle och framtida generationer. I plan- och bygglagen finns ett uttalat krav på att det ska finnas tillräckligt stor friyta för lek och

utevistelse vid förskolor, fritidshem, skolor, bostäder mm (PBL:2010:900) 8 kap 9 §). Behov av lämpliga platser för lek uttrycks i PBL som ett allmänt intresse.

#### *Översiktsplan*

I Stockholms Översiktsplan står det att kunskapen om olika gruppers behov av trygghet, fysisk aktivitet, mötesplatser och kvalitativa utemiljöer ska vara en viktig utgångspunkt vid stadsutveckling och ligga till grund för fysiska åtgärder i stadsmiljön. Barns, ungas och äldres behov ska tillsammans med jämställdhets- och funktionsnedsättningsperspektiv särskilt beaktas. Planeringen av staden ska ha barnets bästa som en av sina utgångspunkter och barnkonsekvensanalyser ska användas.

#### *Bostadnära natur*

Boverket har på uppdrag av regeringen tagit fram en vägledning för hur kommuner kan säkra tillgången till de grönområden som finns nära bostäder, den bostadsnära naturen. Boverket rekommenderar att bostadsnära natur ska nå inom ett avstånd av 300 meter från bostäder.

#### *Stockholms stads miljöbarometer/Stockholms stads parkprogram.*

I Stockholms stads miljöbarometer framgår att för att ett område ska upplevas som nära och användas ofta av barn och äldre bör det ligga inom 200 meter från bostaden.

#### *Integrerad barnkonsekvensanalys och dialog*

Stockholms stad har tagit fram dokumentet "Integrerad Barnkonsekvensanalys" som är en

vägledning och metodstöd för barnkonsekvensanalys. Fyra steg beskrivs i denna:

1: Tidig dialog och inventering. I denna del ingår beskrivning av hur området används idag och vad som är viktigt att bevara och utveckla. En del av inventeringen ska utgöras av barndialog.

2: Framtagande av förslag. Här ska de eventuella olika förslagen redogöras för och hur barnrättsperspektivet tagits hänsyn till.

3: Konsekvensanalys av slutförslaget.

4. Återkoppling

I barnkonsekvensanalys för Kabelverket 2 genomförs steg 1-3. Barndialog i steg 1 har valts bort, se mer om detta under rubriken "metod och avgränsning". Steg 4, återkoppling planeras inte eftersom det inte ingår någon barndialog. Tre huvudteman att följa anges i dokumentet: "Boende & vardagsliv", "Tillgänglighet & Trygghet" samt "Miljö & Hälsa". Dessa följs i denna BKA, men "Boende och vardagsliv" motsvaras av "Lek & Lär" och "Tillgänglighet och trygghet" motsvaras av "Rörelsefrihet". Benämningarna valdes för att det är enkelt att följa genom hela dokumentet från kunskapsöversikten, kartläggningen till konsekvensanalys.

#### **Tidigare genomförd barnkonsekvensanalys**

En BKA för Kv Kabelverket togs fram av Grontmij 2013. Enligt denna bedöms trafiksituationen utgöra det enskilt största hindret för barn, dels för rörelsefriheten och dels ur säkerhetsynpunkt. Älvsjövägen är hårt belastad och trafikökning förväntas. Östra delen av Älvsjövägen har en smal gångbana och är inte trafiksäkrad, enligt rapporten.

## Barns fysiska miljö - kunskapsöversikt

Nedan följer en sammanfattning av relevant forskning som rör barn i relation till den fysiska miljön. Syftet är att visa på betydelsen av att bevara och utveckla miljöer för barns välmående samt att trafikplanera ur ett barnperspektiv för att öka barns röreslefrihet.

### *Lek och lär - allmänt*

Leken utgör en grundläggande del av barnens uppväxt. Medan de utvecklar olika fysiska och kommunikativa förmågor förbättrar de även sin samarbets- och koncentrationsförmåga. Det finns många vetenskapligt framställda studier som tyder på att rörelse har ett stort inflytande när det gäller resultaten i skolan. (Jansson & Klintborg Ahlklo 2016, Johan Faskungers 2008).

Naturrika miljöer är särskilt gynnsamma för barns lek och lärande. Studier har visat att barn som vistas i en variationsrik miljö med natur och grönska får bättre inlärnings- och koncentrationsförmåga än barn som vistas i områden med en mindre naturrik miljö och att lek i naturmiljö med naturliga material ger mer jämställd lek, t.ex. klättring i träd, hoppa på stenar mm. (Bergström & Tronvik, 2012).

### *Lek och lär - Bostadsgården*

Barn är i dagens koncentrerade samhälle rörelsebegränsade individer. Farorna är för många för att låta dem röra sig på egen hand och upptäcka sin omkringliggande miljö. Barn är de som är mest beroende av bostadsgården (Patricia Barne, 2018, Jansson & Klintborg Ahlklo 2016).



Några värderingrunder för att bedöma bostadsgården som återkommer i litteraturen är *storlek, tillgänglighet, avgränsing* och *användbarhet*.

Enligt Boverket är gårdens kapacitet, yta per person, avgörande för hur den används och för i vilken grad en mångfald av aktiviteter rymms. På större gårdar med mycket gemensam yta kan flera typer av aktiviteter rymmas samtidigt. Det finns inga riktlinjer för hur stor en bostadsgård ska vara, men studier har visat att storleken har stor betydelse för barnens behov av lek och rörelse. Ett mått som föreslås är att 50 % av kvartersmarken ska utgöras av gård för att fungera väl för rekreation och närlek (utan hänsyntagande till antal boende). Det finns uppgift om att på gårdar

över 1 200 kvadratmeter gemensam yta kan flera aktiviteter pågå samtidigt. (Kristensson 2007, Spacescape, 2018)

En viktig aspekt som lyfts fram, är att bostadsgården ska vara tydligt avgränsad så att den uppfattas som att den tillhör de boende. Upplevelsen av gränser är avgörande för känsla av trygghet och tillhörighet. Tydligt inramade eller avgränsade gårdar uppfattas i högre grad som en gård av boende än öppna eller halvöppna situationer. Gårdar som är rumsligt inramade men som samtidigt har stråk genom gården försämrar boendes upplevelse av kontroll. Tillhörighet främjar en kvarterstillhörighet och gemensamt ansvarstagande som bygger på att gården inte är till för

alla. Bostadsgården bör utstråla en lugn skyddad miljö där barn kan vistas utan att medföra oro hos de vuxna (Boverket, Jönsson 2007, Berglund & Jergeby 1998).

En annan viktig aspekt är *tillgänglighet*. Det bör finnas entréer till utemiljön direkt från husen. Om de saknas upplever de boende inte att gården är till för dem. (Jönsson, 2007).

Gårdens kvaliteter utifrån *användbarhet* är viktig. Studier har visat att barn framförallt föredrar att leka i naturlika miljöer. Gården bör kunna brytas ner i olika, intimare rum för avskilda lekar och större rum för samling. Gården ska fungera för möten, avkoppling och lek. (Jönsson 2007).

Gården bör vara till minst 50 procent solbelyst klockan 12 vårdagjämning, för att skapa en god vistelsekvalitet (Spacescape)

#### *Röreslefrihet - trafik*

Studier har visat att barn upp till ca 12 års ålder inte har förutsättningar för ett trafiksäkert beteende i alla lägen (Trafikverket 2015). Barn gör en sak i taget, t.ex. när de cyklar koncentrerar de sig på att trampa och styra vilket gör att det ibland kan vara svårt att samtidigt uppfatta trafiksituationen. Förmågan att läsa trafiksituationen rätt begränsas av syn- och hörselutveckling. Även barns längd påverkar att de inte alltid kan läsa trafiksituationer rätt. För barn är vägen till skolan inte bara en transportsträcka utan en plats för lek, social interaktion samt en möjlighet att lära känna sin närmiljö.

Många skjutsar sina barn till skolan på grund av att föräldrar anser att det inte är trafiksäkert att

gå eller cykla.

Korsningar där barn går över ska vara planskilda eller hastighetsäkrade till 30 km/h och komma relativt ofta för att vägar inte ska upplevas som barriärer och för att undvika att barn genar och tar risker. Det ska finnas ett säkert och sammanhängande nät av gång- och cykelvägar och gator för att vägen ska anses säker (Trafikverket 2013 & 2015, SKL 2013).

#### *Rörelsefrihet - trygghet*

Några viktiga aspekter för att utemiljön ska upplevas som trygg är att platsen upplevs som omhändertagen, har orienterbarhet och överblickbarhet, och att den är befolkad. Element i utemiljön som kan öka tryggheten är entréer, fönster och belysning (Trygghetshandboken, Huddinge kommun)

#### *Hälsa och buller*

För höga bullernivåer påverkar inlärning, sömn, stressnivåer, sömn och kan ge hörsleskador. Regler och riktvärden om buller finns i såväl plan- och bygglagen som miljöbalken och förordningar. (Folkhälsomyndigheten, Boverket)

#### *Hälsa och luftföroreningar*

Luftföroreningar påverkar barns hälsa. Forskning visar att barn som växer upp i områden med höga halter av luftföroreningar löper ökad risk att få luftvägsinfektioner, astma och nedsatt lungfunktion. (Naturvårdsverket)

#### *Hälsa och ekosystemtjänster*

Gröna miljöer bidrar till en rad ekosystemtjänster som har direkt eller indirekt betydelse för barn. De kan bland annat bidra till en kylande effekt,

reglering av luftföroreningar och förutsättningar för biologisk mångfald. Att vistas i grönområden har betydelse för barns hälsa och barn som vistas utomhus är mycket friskare och sover bättre än barn som är mer inomhus. (Naturvårdsverket, Bergström & Tronvik, 2012).

## KARTLÄGGNING AV OMRÅDET

### Bebyggelse

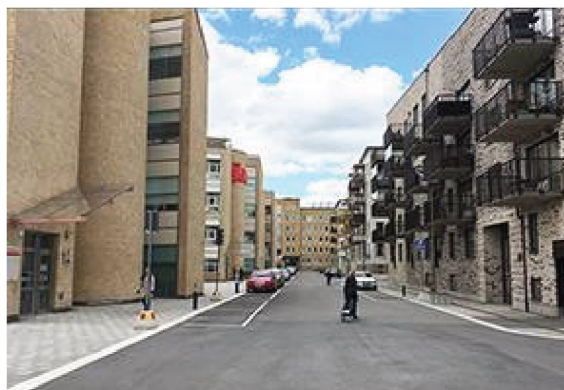
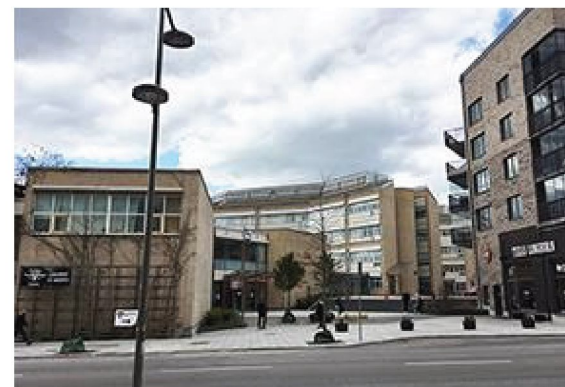
Älvsjö är idag en plats av regional betydelse p.g.a. Stockholmsmässan, arbetsplatser och kollektivtrafikknutpunkten. LM Ericsson etablerade sig i Älvsjö år 1916 med en fabrik för kabeltillverkning. Fabriken revs under 1980-talet.

Inom planområdet som omfattar fastigheten Kabelverket 2 finns idag sex byggnader. Klockhuset anlades 1920 som kontor till fabriken och används även idag som kontor. I mitten av 1990-talet byggdes Klockhuset till med en konferensdel. Samtidigt anlades de kontorsbyggnader som idag kallas "Dragspelshusen" som är fyra byggnader sammankopplade med varandra, även dessa används fortfarande som kontor.

På 2010-talet har en genomgripande förändring påbörjats i Älvsjö där cirka 1775 bostäder, lokaler, utbyggd skola, förskolor, parker, idrottshall och bollplan i tidigare renodlat verksamhetsområde är under uppförande. Inom Kv Kabelverket 9, 10 och 17 är den nya bebyggelsen redan uppförd och delvis inflyttad. Övriga delar väntas byggas ut under 2020-talet.



Figur 2: Visionsbild över framtida utveckling. (Källa: Stockholm stad)



Figur 3: Från övre till vänster och medsols. 1. Klockhuset från Götalandsvägen 2. Platsbildning vid korsningen Götalandsgatan/Glasbruksgatan. 3. Vy från Älvsjövägen. 4. Glasfibergatan med planområdet till vänster. (Källa: Stockholm stad)

### Förskolor och skolor

Inom en radie av 500 meter från planområdet finns fyra förskolor: (Solkatten, Mockasinen, Skattkistan och Pysslingen) och fyra grundskolor (Kämpetorpsskolan åk F-5, Internationella engelska skolan åk 4-9, Magelungens grundskola åk 7-9 inkl. resurskola för barn med särskilda behov, Stockholm International Academy, åk

F-9). Närmaste gymnasium är Teknik- och Servicegymnasiet som återfinns i södra Älvsjö.

Som en del av den totala stadsutvecklingen i Kabelverket/Älvsjöstaden har Kämpetorpsskolan byggts ut och planeras öka från drygt 300 elever till en F-9 skola för cirka 1000 elever. Fem nya förskolor planeras i området.

## Parker och grönområden

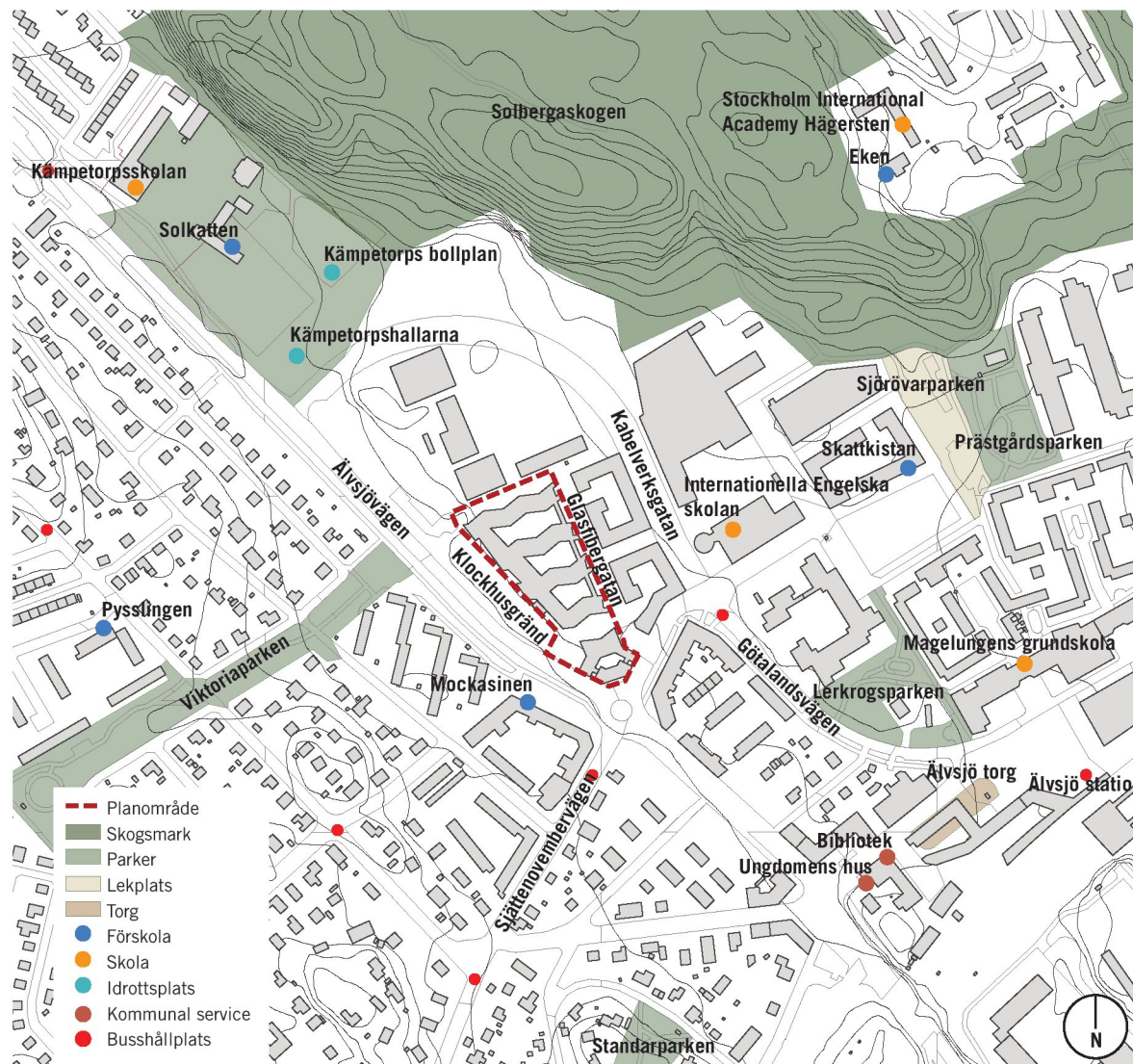
C:a 300 meter från planområdet ligger Solbergaskogen som utgör ett mindre skogsområde. Skogen har en 2 km lång kulturstig där man kan följa skyltar med information om fornlämningar i skogen och dess växt- och djurliv. Den höga och branta sydslutningen, med öppna berghällar och vidsträckt utsikt över Långbro utgör ett populärt område för lokal rekreation.

Inom en radie av 500 meter finns 4 parker; Sjörovarparken/Prästgårdsparken, Viktoriaparken och Lerkrogsparken.

Som en del av den totala stadsutvecklingen i Kabelverket/Älvsjöstaden tillkommer tre nya parker i närheten.



Figur 4, Solbergaskogen



Figur 5. Målpunkter i området



## Lekplatser, parklek

Lekplatser finns i Lerkrogsparken, Sjörovarparken. På andra sidan Solbergaskogen, någon kilometer från området finns parkleken Kristallen.

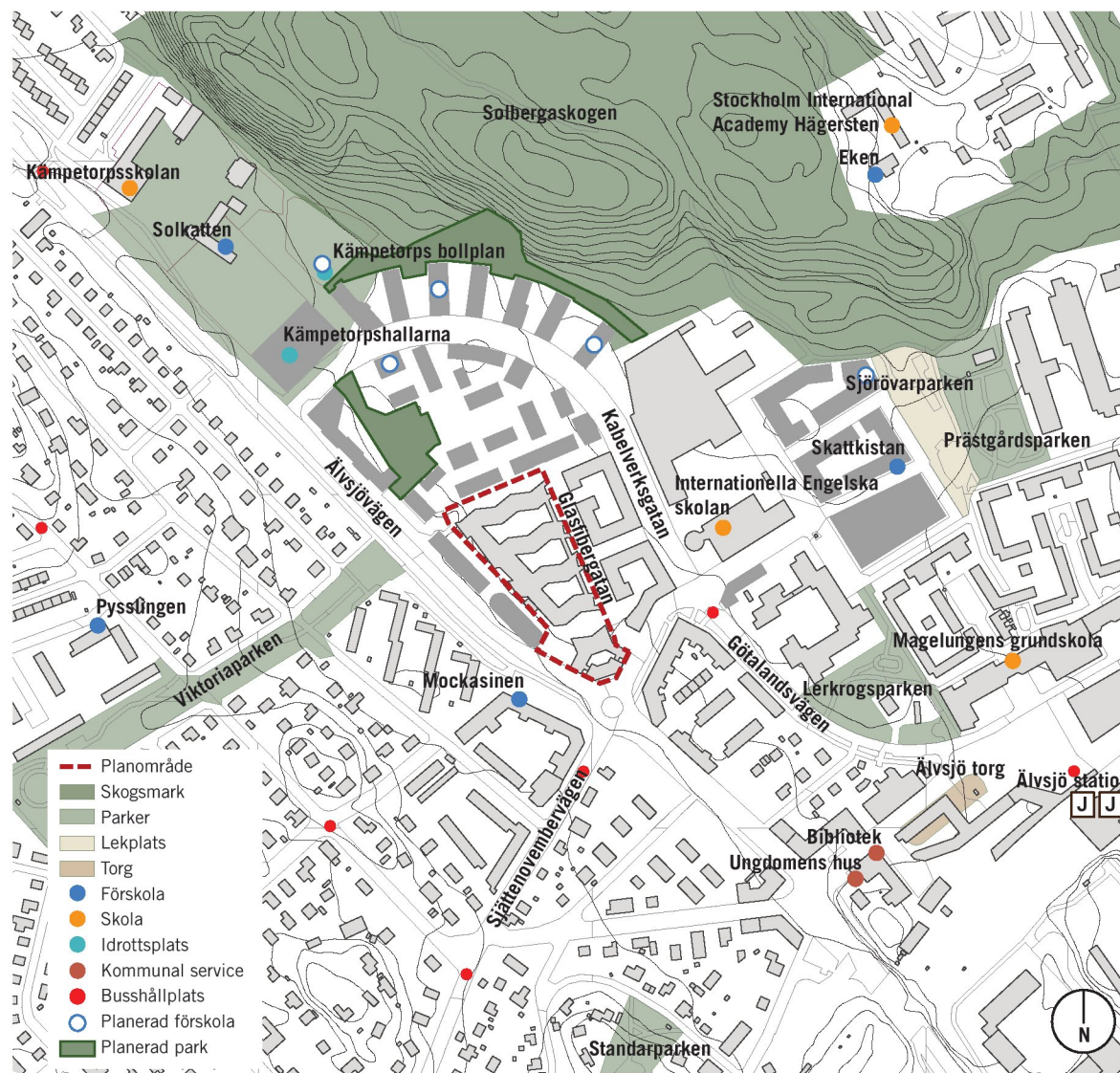
Som en del av den totala stadsutvecklingen i Kabelverket/Älvsjöstaden tillkommer lekplatser i åtminstone två av de tillkommande närliggande parkerna.

## Idrottsplats, bollplan

Som en del av utbyggnaden av Kämpetorpsskolan anläggs en ny idrottsplats bestående av en dubbel idrottshall med tillhörande servicefunktioner, samt en 11-spelsplan med konstgräs.

## Älvsjö centrum och ungdomsgård

I och omkring Älvsjö centrum finns caféer restauranger och bibliotek. Ungdomens hus finns i Älvsjö centrum och riktar sig mot ungdomar i åldern 13-18 år.



Figur 6: Bilden inkluderar framtida utveckling och kommande målpunkter

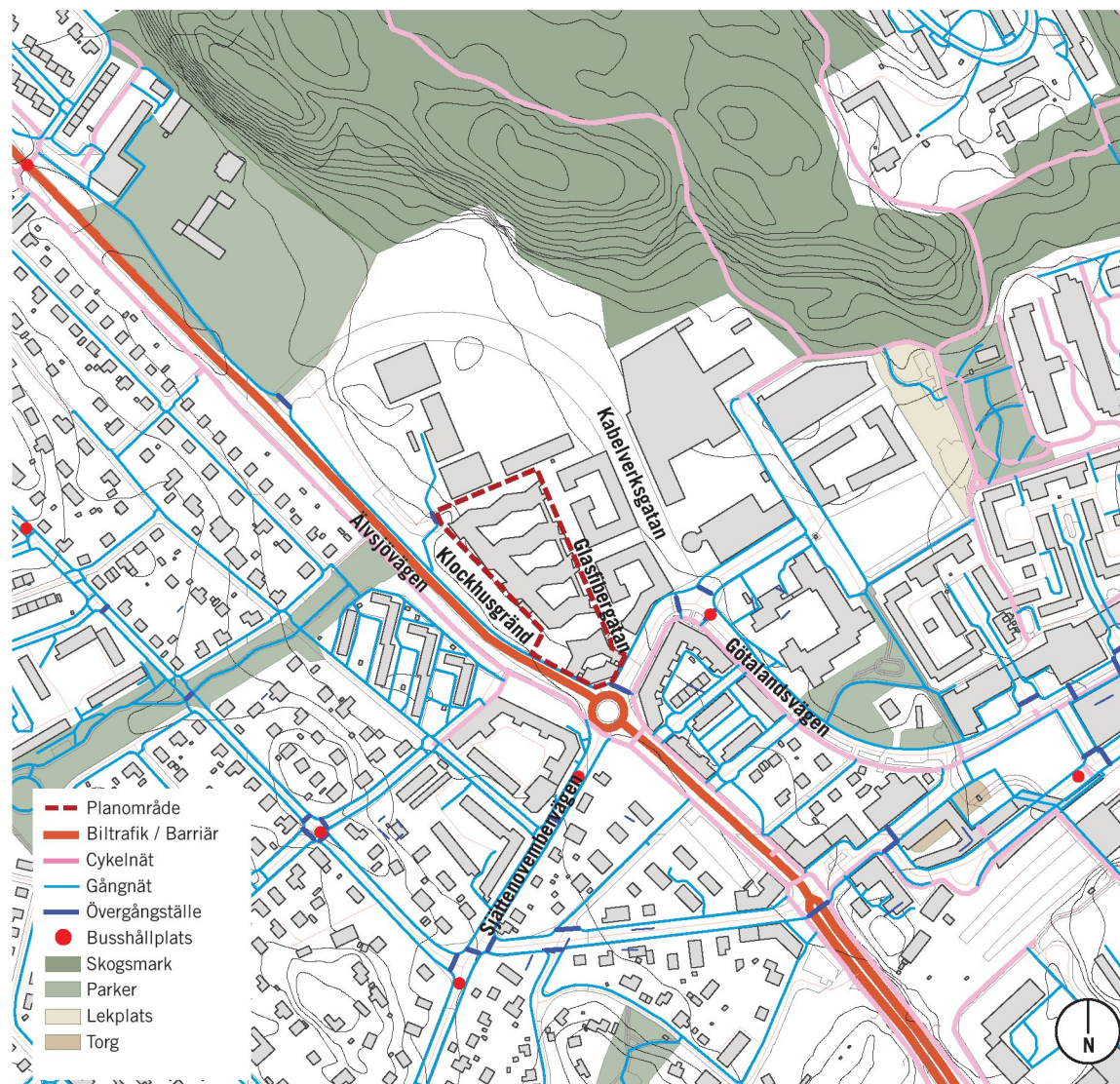
## Trafik och rörelse

Planområdet berörs främst av fyra gator, nämnda i storleksordning: Älvsjövägen, Götalandsvägen, Glasfibergatan och Klockhusgränd.

Klockhusgränd är en mindre kvartersgata som kantar planområdets västra sida utom i höjd med Klockhuset där Älvsjövägen angränsar direkt till planområdet. Älvsjövägen är en dubbelriktad huvudväg med mittrefug. Hastighetsbegränsningen är skyltad till 50 km/h. I höjd med planområdet finns inga övergångsställen. G/C-väg finns på Älvsjövägens västra sida, dvs motsatt sida från planområdet. På vägens östra sida finns en gångbana som är c:a 1,5 meter bred med belysningsstolpar i gångbanan. I och med pågående utbyggnad kommer gångbanan att breddas.

Söder om planområdet finns en fyraarmad rondell som fördelar trafik mellan Älvsjövägen och Sjättenovembervägen/Görtalandsvägen. Det finns ett reglerat övergångsställe på Älvsjövägen på motsatt sida av rondellen. Övergångsställen finns också vid Götalandsvägen och Sjättenovembervägen, men på Älvsjövägens norra sida, vid planområdet, saknas övergångsställe. För att nå G/C-vägen via övergångsställen utmed Älvsjövägen måste man alltså ta sig runt hela rondellen.

Götalandsvägen är en lokalgata som ligger syd-öst om planområdet och har gångväg på planområdets sida och G/C-väg på andra sidan vägen. På andra sidan ligger också SL:s busshållplats.

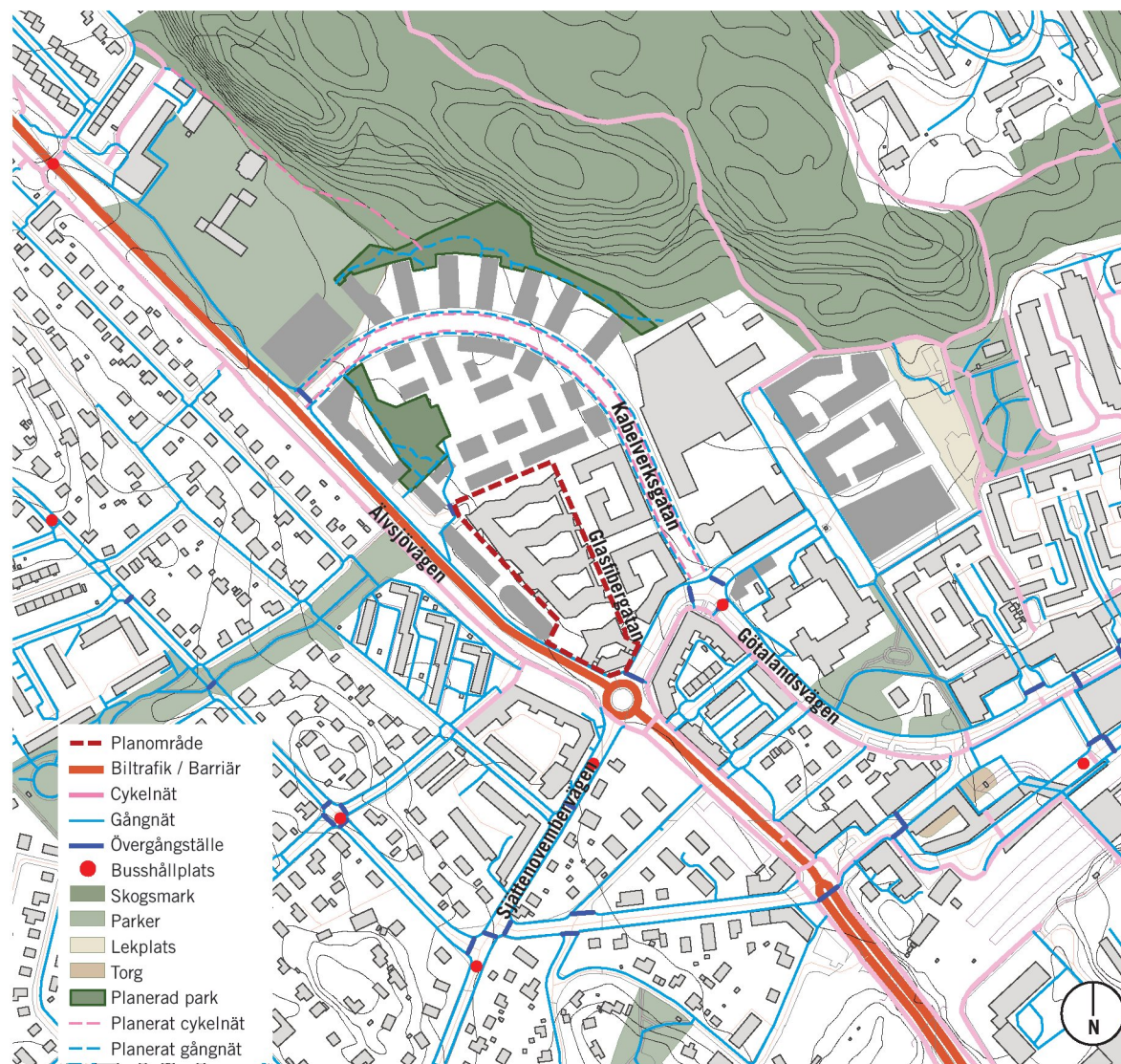


Figur 7. Gång- och cykelvägar i området. Älvsjövägen är utmärkt som en barriärverkande bilväg.

Utmed planområdets östra sida sträcker sig Glasfibergatan, som är en mindre kvartersgata förbunden med Kabelverksgatan. Götalandsvägen och Glasfibergatan är förbunden med en trappa som utgör ett hinder för cykling mellan dessa gator.

### Kollektivtrafik

Älvsjö station med pendeltågs- och busstrafik är belägen c:a 500 m från planområdet. Busshållplats Älvsjögården på Götalandsgatan i direkt anslutning till planområdet trafikeras av b.l.a. buss 141, 161, 163 och 173, samtliga med slutdestinationer i östra respektive västra söderort.



Figur 8. Gång- och cykelvägar i området efter utbyggnad

## Barns miljö inom planområdet

Planområdet består av ett stort sammanhängande slutet område utan möjlighet till passage och utgör därmed en barriär i området som hindrar barns rörelse mellan målpunkter. Planområdet såsom det är idag saknar några uppenbara kvaliteter för kringboende barn.

### *Lek och lär*

Inom planområdet finns inga allmänt tillgängliga platser. Friytor inom planområdet är inhägnade och utgör uppehållsytor för kontors- och konferenspersonal och gäster. Ytor inom planområdet erbjuder därmed inte några platser för barns lek.

### *Rörelsefrihet*

Planområdet är slutet, alla friytor fungerar som innergårdar till kontor och konferensanläggningen, avskärmade av byggnader.

Utmed alla kringliggande gator finns gångbanor. Enligt observationer som genomfördes av Grontmij för BKA för Kabelverket 11 används den östra sidan av Älvsjövägen av en del skolelever trots att endast en smal trottoar finns att tillgå. De flesta elever som gick eller cyklade i denna riktning valde att gå på Klockhusgränd istället.

Trygghetsaspekten i området beskrivs i SBK:s Start-PM för detaljplanen. Framför allt under kvälls- och nattetid kan miljön runt planområdet upplevas som steril, ödelagd och dunkel. Anledningarna till att området upplevs som öde under kvällstid beror främst på att arbetsplatser dominerar men också att fasaderna har en sluten karaktär.



Figur 9. Vy över planområdet från söder

### *Hälsa*

Planområdet är inte störande för sin omgivning avseende buller, lukt eller luftföroreningar, men är utsatt för buller från Älvsjövägen och Götalandsvägen. Miljökvalitetsnormen för luft klaras för planområdet. Miljöförvaltningen har idag ingen kännedom om markföroreningar på platsen, men markföroreningar kan förekomma och en utredning om markföroreningar utför inom planarbetet.

Det finns idag begränsat med ekosystemtjänster inom planområdet. Mellan byggnaderna finns gräsbelagda gårdar med en viss biologisk mångfald. På gårdarna finns både löv- och fruktträd samt blommande växter. Växtligheten har flera reglerande funktioner, mest framträdande ekosystemtjänster är dagvattenhantering, reglering av lokalklimat samt pollinering.

## PLANFÖRSLAGET



Figur 10. Planförslaget, vy från söder (AIX)

Planförslaget innebär att Älvsjö centrumområde utökas och knyts ihop med bebyggelseområdena som ligger norrut mot Kabelverket.

De s.k. Dragspelshusen är och förblir kontor. Två av dessa byggs på med fler kontorsvåningar. Entréers placering förändras inte, innergårdarna förblir slutna och avsedda för kontorens användare.

Klockhuset, uppfört på 1920-talet som kontor, bevaras. Dess tillbyggnad mellan Dragspelshusen och Klockhusen rivs och ersätts med en ny byggnad som består av en 3 våningar hög sockeldel och två högdelar; den ena för kontor och den andra för bostäder. Byggnaden blir som högst 14 våningar.

I nybyggnaden tillkommer 56 lägenheter varav övervägande del är små; 38 st. 1-2 rok och 18 st 3-4 rok.

I bottenvåningarna inryms lokaler för handel och service mot Götalandsvägen/Glasfibergatan och mot Älvsjövägen inryms kontor.

Området gränsar i öster till Glasfibergatan. Här finns entréer till Dragspelshusen och bostadshuset. Glasfibergatan slutar i en mindre torg/plats som utgör en slags entréplats till bostadskvarteren, här kallat "yttre torget". Väster om planområdet utvecklas en mindre lokalgata "Klockhusgränd" inom angränsande lagakraft-vunnen detaljplan med en trottoar utmed Dragspelshusen. Söder om Klockhuset finns en trottoar som skiljer området från en rondell.

Mellan Klockhuset och de nya byggnaderna skapas ett inre mindre torgrum på kvartersmark, här kallat "inre torget". Mellan nybyggnaden och

Dragspelshusen anläggs en vändplan i änden av Klockhusgränd. Här bildas också en bakre gård/passage här kallad "bakre gården".

Det inre torget avses bli en social plats för boende och besökare. Entréer till både kontorsdelen och bostadsdelen finns från torgrummet och det finns möjlighet för uteservering och utåtriktade verksamheter.

Torgrummet väntas utnyttjas för passage från yttre torget till Klockhusgränd och Älvsjövägen.

Torget planeras att ha övervägande hårdgjorda ytor med ett vådräd i mitten, enkla planteringar utmed sidorna och ett vattenspel. Lägre murar och möblering ger sittmöjligheter.

Torget kommer att vara skuggat till största del men på sommaren kommer delar av torget vara solbelyst under en större del av dygnet.

Övergången mellan det yttre och det inre torget avses bli sömlös så att det blir enkelt och tryggt att passera mellan och igenom de olika torgrummen.

"Bakre gården" mellan nybyggnaden och Dragspelshusen avses i första hand utnyttjas av boende. En gårdsentré till bostadshuset planeras. En passage genom gården anläggs; men det kommer att vara möjligt att hägna in gården och sätta upp grindar så att de boende kan avskärma gården. En del planteringsytor anläggs. En mindre lekplats, sittbänkar och ett fåtal cykelparkeringar planeras. Gården kommer att vara skuggad för det mesta. På sommaren kommer delar av gården att vara solbelyst under några timmar av dygnet.

## KONSEKVENSER

Idag bor eller uppehåller sig inga barn inom planområdet. Eftersom bostadshuset består av mestadels små lägenheter - endast 18 av 56 lägenheter är 3 rok eller mer - kan man anta att antalet barn som flyttar in är begränsat. Uppskattningsvis knappt 40 barn kommer att bo inom kvarteret.

Övriga barn som kan komma att röra sig inom området antas vara barn tillsammans med vuxna som besöker framtida servering och andra publika lokaler, samt barn och unga som rör sig genom och intill planområdet.

### Lek och lär

*Bostadsgården - de boendes utemiljö*

Barn är de som är mest beroende av bostadsgården eftersom det är den yta som barnen fritt kan röra sig till och i för lek och lärande i utemiljö.

Både det inre torget och den bakre gården kommer att utgöra bilfria miljöer där barn fritt kan röra sig och på egen hand leka och upptäcka sin närmiljö.

Det inre torget har ingen tydlig gräns till det yttre torget och den bakre gårdens eventuella avgränsning är inte fastlagd. C:a 800-900 m<sup>2</sup> uppskattas vara delvis rumsligt avgränsade från omvärlden och kringliggande trafikmiljöer. Det finns inga konkreta riktlinjer för vilken storlek som krävs för att den ska vara tillräckligt stor för barns behov av lek och rörelse. Ett mått som förekommer i kunskapsöversikten är att 50 % av kvartersmarken bör bestå av friyta; i planförslaget är det mindre (c:a 30 %) av kvartersmarken som



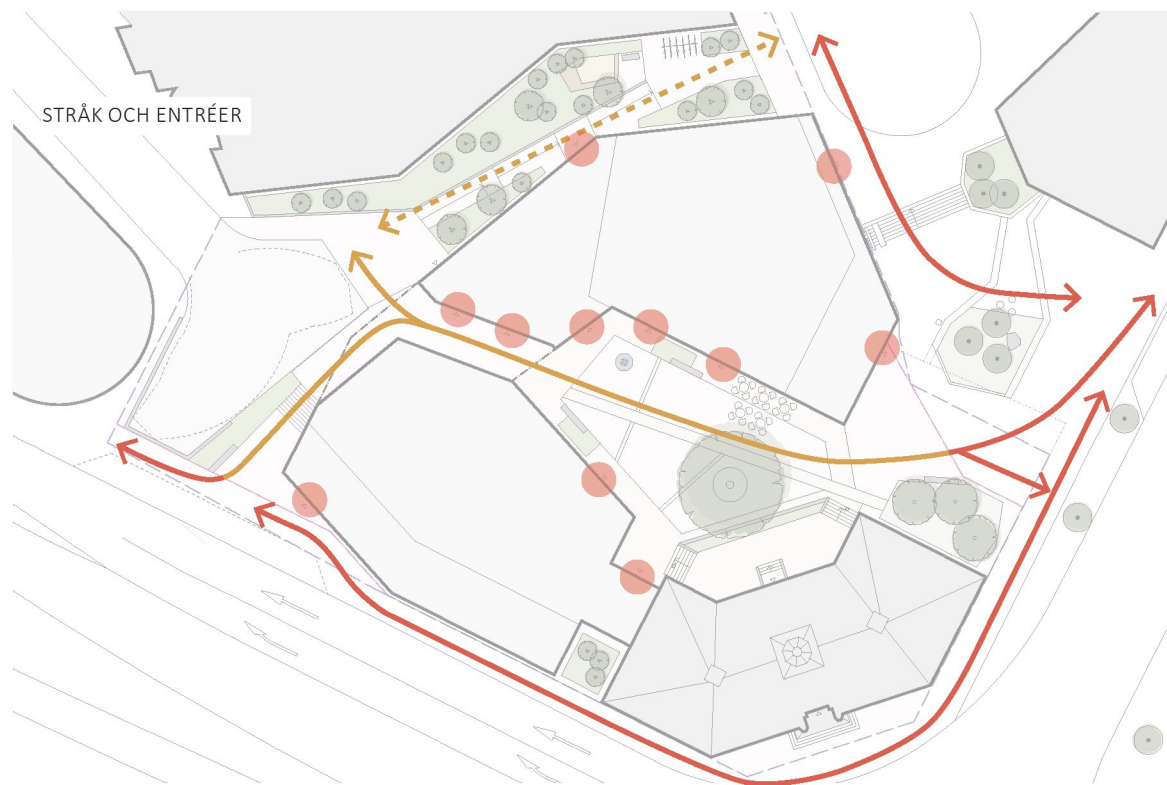
Figur 11. Illustrationsplan. (SWMS)

utgörs av friyta. En annan uppgift som finns är att det krävs minst 1200 m<sup>2</sup> för att skapa en multifunktionell yta där flera olika aktiviteter kan pågå. Man kan därför dra slutsatsen att ytans storlek där barn kan leka och röra sig är i underkant av vad som vore tillfredställande för att möta barns behov.

För att bostadsgården ska uppfattas som tillgänglig krävs att det finns entreer till utemiljön direkt från husen. I planförslaget finns bostadsentreer både till inre torget och bakre gården.

Ur barnperspektivet är det viktigt att gården är tydligt *avgränsad* så att den uppfattas som att den tillhör de boende. Upplevelser av gränser är avgörande för känsla av trygghet, tillhörighet och kvartersgemensamt ansvarstagande. Tydligt inramade eller avgränsade gårdar uppfattas i högre grad som gård för de boende än öppna eller halvöppna situationer. Stråk genom gårdar försvagar boendes känsla av kontroll. Bostadsgården bör utstråla en lugn skyddad miljö där barnen kan vistas utan att medföra oro hos de vuxna. Det inre torget har en sömlös gräns till det yttre, allmänna torget och har en passage tvärs igenom. Publika lokaler som kommer att vara målpunkter för allmänheten kantar torget, och en uteservering planeras. Det innebär att torget - trots att det ligger på kvartersmark - sannolikt kommer att uppfattas som en allmän plats som inte tillhör de boende i första hand. Den bakre gården kan - om den avgränsas tydligt - mer komma att uppfattas som de boendes. Den är c:a 300 m<sup>2</sup> stor.

Gårdens kvaliteter utifrån *användbarhet* är viktig. Studier visar att barn framförallt föredrar att leka i naturlika miljöer. Gården bör vidare kunna brytas ner i olika stora rum för olika aktiviteter. På det inre torget finns ett stort träd och på både det inre torget och den bakre gården finns planteringsytor. Dessa planeras till viss del att utformas så att de erbjuder möjligheter till barns lek. Övriga ytor är till största del hårdgjorda och kommer att nyttjas för passager, cykelparkering eller uteservering. Bänkar och kanter som kan användas till sittytter kommer att finnas. En sandlåda eller annan mindre lekanordning planeras som en funktion som är direkt avsedd för barns lek.

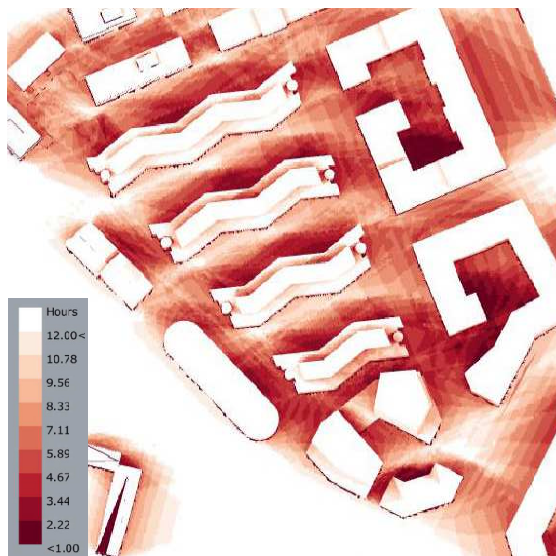


Figur 12. Stråk och entrelägen i planförslaget

Det inre torget kommer mestadels att vara skuggat men på sommaren kommer en del av torget vara solbelyst under en större del av dagen. Den bakre gården kommer att vara skuggad för det mesta.

För *kringboende barn som finns i området idag* kommer det inre torget att bli en tillgång. Även om det, som tidigare nämnts, har begränsningar

vad gäller utemiljöer för barn så kommer det att utgöra en ny yta där barn kan vistas, i första hand tillsammans med vuxna som nyttjar publika funktioner kopplade till torget. Vattenspel och kanter som man kan sitta och kliva på lockar till aktivitet. Ungdomar kan, om de publika lokalerna fylls med café eller gym eller liknande själva utnyttja torget och dess lokaler.

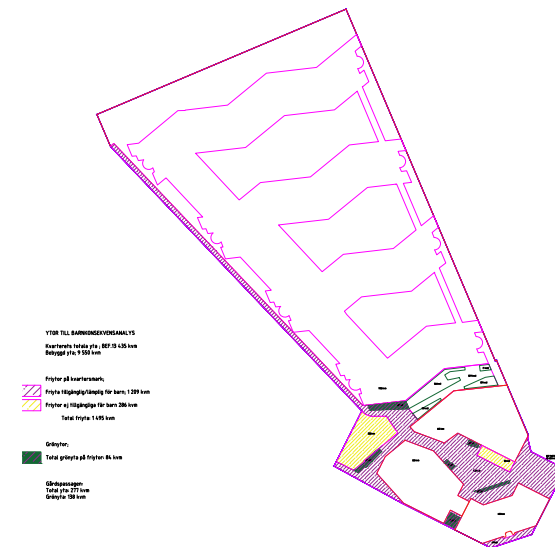


Figur 13. Antal soltimmar per dygn 21 juni.

#### Närområdet

För att ett område ska upplevas som nära och användas ofta av barn och äldre bör det ligga inom 200 meter från bostaden. Tillgången till parker och grönområden bedöms vara god inom 200-300 meter. Norr om planområdet planeras ett nytt grönt stråk med lekplats (Kabelverksparken) inom 200 meter från området. Inom 300 meter från planförslaget ligger Sjörovarparken som är en större lekplats och parkområde, och Solbergaskogen som är ett stort och variationsrikt skogsområde med gångvägar och lekplatser.

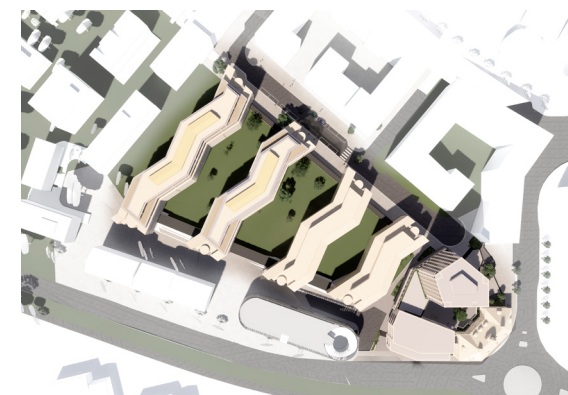
Inom 500 meter från planområdet anläggs Kämpetorps idrottsplats med fotbollsplaner.



Figur 14. Tillgängliga friytor inom planområdet.

För ungdomar finns i närområdet förutom Kämpetorps idrottsplats och Solbergaskogen också Älvsjö centrum med caféer och ungdomsgård.

Det saknas information om förväntad belastning på parker och grönområden när Kabelverket/Älvsjöstaden är utbyggt i sin helhet det är därför osäkert hur trängsel och slitage kommer att bli. Planförslaget kan komma att innebära ett tillskott på c:a 40 barn och det innebär en viss ökad belastning på närliggande grönytor.



Figur 15. Planförslaget sett ovanifrån. (AIX)



## Rörelsefrihet

### Trafiksäker skolväg

Kämpetors skolan är områdets största grundskola. Till denna kan gående skolbarn röra sig på ett säkert sätt via den nya gångvägen längs med Älvsjövägen och Klockhusgränd eller genom den kommande Kabelverksparken i angränsande detaljplan. På vägen till skolan måste barnen korsa Kabelverksgatan via ett övergångsställe.

För barn som cyklar till Kämpetors skolan saknas separat cykelväg. Cyklisterna hänvisas till blandtrafik på Glasfibergränd eller Klockhusgränd. Enligt Trafik-PM för Kabelverket 2 har de två sistnämnda kvartersgatorna jämförelsevis låga trafikmängder och fordonshastigheter, och är därmed väl lämpade för cykeltrafik. Dagens trappa mellan Götalandsvägen och Glasfibergränd är försedd med skenor för cykling men utgör ändå ett hinder mellan dessa gator.

För att nå separat cykelväg på östra sidan av Älvsjövägen måste barnen ta sig runt rondellen via övergångsställen på tre sidor och senare korsa Älvsjövägen vid signalreglerat övergångsställe. Detta vägval bedöms som för omständligt för att det ska komma att användas.

### Övrig trafiksäkerhet

För att nå övriga målpunkter såsom parker, lekplatser, förskolor och övriga skolor finns separata gångvägar utmed gatorna. Utmed Götalandsvägen finns en gång- och cykelväg på motsatt sida planområdet som kan nås via övergångsställe. Cykelparkeringar för boende anordnas i källare samt i anslutning till entréer. Sammanfattningsvis

bedöms miljön för gående trafikanter som trafiksäker, medan för cyklister något sämre.

Samtliga entréer till bostadshuset vetter mot bilfria ytor och gårdarna är bilfria vilket innebär att trafikmiljön för barn i deras omedelbara boendemiljö bedöms som säker.

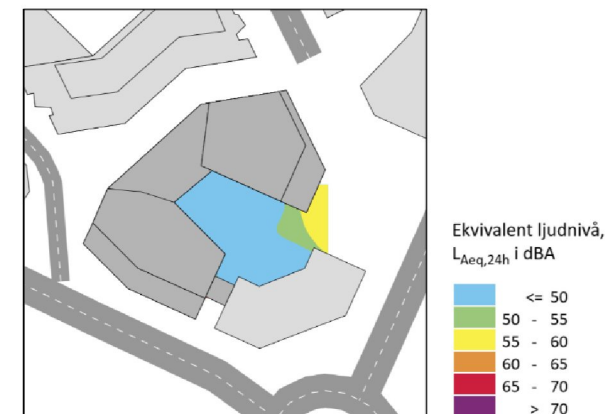
Planförslaget skapar en ny passage för kringboende barn som finns i området idag, över det inre torget. Passagen leder från Götalandsvägen/Glasfibergränd till Klockhusgränd och Älvsjövägen. Det kan komma användas av barn som ska gå till Kämpetors skolan eller till den nya Kabelverksparken norr om området.

### Kollektivtrafik

Bostäderna ligger på bekvämt avstånd från busshållplats och pendeltåg vilket ger barn och ungdomar mer frihet att kunna åka dit man vill på egen hand.

### Trygghet

Planområdet och kringliggande kvarter har i SBK:s Start-PM beskrivits som otrygga att röra sig i. Upplevelse av trygghet stärks när entréer och fönster är vända mot utemiljöer såsom föreslås i planförslaget. Att utemiljön är befolkad ökar upplevelsen av trygghet eftersom man upplever det finns många "ögon" som kan se om någon råkar illa ut. Å ena sidan bidrar det inre torgets karaktär av allmän plats och genomgående stråk till ökad trygghet för framförallt passerande. Å andra sidan ökar otryggheten för de boende när man upplever att man inte har kontroll över vilka som rör sig på sin bostadsgård. Kringliggande stråk kommer att upplevas mer



Figur 16. Dygnskvivalent nivå

befolkade och övervakade vilket kommer att bidra till upplevelsen av trygghet hos kringboende både under dag- och nattetid.

## Hälsa

Riktvärden för buller på bostadsgårdarna innehålls.

Planförslagets bidrag till ekosystemtjänster, som påverkar lokalklimat och hälsa i ett större perspektiv bedöms som måttligt positiva jämfört med nuläget genom flödesreglering och bidrag till biologisk mångfald.

## SLUTSATSER OCH KOMMENTARER

---

### Förbättringar för barn i området idag

Planområdet erbjuder så som det ser ut idag inga uppenbara kvaliteter för barn som bor i närområdet idag.

När planen är genomförd kommer barnens rörelsefrihet att förbättras genom det eller de stråk som öppnas upp genom området, samt på grund av möjligheten att ta sig till gångbanorna utmed Klockhusgränd och Älvsjövägen.

Kringboende kommer också att få tillgång till nya utemiljöer där barn kan vistas, undersöka och leka i en miljö som visserligen inte är direkt anpassad för barn, men som är bilfri och planeras innehålla träd, sittbänkar, kanter, trappa och vattenspel.

Ungdomar kan, om de publika lokalerna fylls med café eller gym eller liknande, själva utnyttja torget och dess lokaler.

Upplevelsen av trygghet i området antas öka när gator och torg befolkas och nya lokaler och entréer tillkommer.

Planförslaget innebär en viss ökad belastning på närliggande grönytor.

Påverkan på hälsa i form av ljudmiljö, lokalklimat och ekosystemtjänster bedöms bli ringa/måttligt positiva.

### Inflyttande barn

Kabelverket/Älvsjöstaden som helhet väntas bli en barnrik stadsdel med utbyggd skola och många förskolor, Solbergaskogen och nya parker och lekplatser. Gångbanor och gångfartsgator skapar förutsättningar för en trafiksäker miljö för

gångtrafikanter inom Kabelverksområdet. Den lokala cykelmiljön ser ut att bli tillräckligt säker och gen och det kommer i stort sett att finnas möjlighet att röra sig med cykel på ett säkert sätt. Det är dock omständligt att korsna Älvsjövägen på ett trafiksäkert sätt för såväl gångtrafikanter som cyklister.

Att närmiljön kan möta barns behov av lek och rörelse blir extra viktigt eftersom närmiljön i viss mån kompenserar för att bostadsgården kan antas bli mindre tillfredställande för att möta barns behov av närlek och utevistelse i boendemiljön. Det beror framförallt p.g.a gårdens gränslöshet mot omvärlden, solförhållanden och utformning/programmering.

Det finns möjlighet att gränsa av den bakre gården och utforma den något mer anpassad för barns lek. Rådighet över ytan tillkommer framtida brukare.

Även det inre torget kommer att ligga på kvartersmark, vilket innebär att framtida brukare kommer att ha rådighet även över denna yta och kan anpassa utformning och avgränsning efter olika behov som kan komma att uppstå.

Under arbetet med barnkonsekvensanalysen har en bostadsentré mot den bakre gården tillkommit vilket har förbättrat tillgängligheten för de boende.

Angående bostadsgården kan sammanfattningsvis konstateras att utemiljön för inflyttande barn - trots de riktade åtgärder som gjorts - inte lever upp till alla de behov som forskning visar att barn har av lektytor inom den egna bostadsgården.

## REFERENSER

---

Akustikkonsulten (2020), *Ljudutredning Kabelverket 2*

Barna, P, (2018), *Bostadsgårdens betydelse för en hållbar stadsutveckling ur barnens perspektiv*. SLU.

Berglund, U och Jergeby, U och Jonstoj, T (1998). *Stadsrum - människorum att planera för livet mellan husen*. Byggforskningsrådet

Bergström, L och Tronvik, H (2012), *Frisk i naturen, ett nordiskt projekt*. Nordiska ministerrådet.

Boverket, *Utformning av bostadsgårdar*, webbplats

Boverket, *Buller vid detaljplanering*, webbplats

Faskunger, J (2008), *Samhällsplanering för ett aktivt liv*. Statens folkhälsoinstitut

FN:s konvention om barns rättigheter, webbplats

Folkhälsomyndigheten, *Buller och höga ljudnivåer*, webbplats

Grontmij, (2013), *Kv Kabelverket, Kartläggning av barns användning i området*

Jansson, M och Klintborg Ahlklo; Å (2016), *Plats för lek*. Svensk Byggtjänst.

Jönsson, A (2007), *Vad ska vi ha bostadsgården till?* Intervju i Movium av Titti Olssen Lieberg

Kristensson, E, (2007) *Bostadsgården - vardagsrum, lekplats, mötesplats och utsikt*. Forskningsrådet Formas

Naturvårdsverket, *Luftföroreningar och dess effekter*, webbplats

Plan- och bygglagen, (2010:900) 8 kap 9 §

SKL (2013), *Varför skjutsar föräldrarna barnen till skolan?* Avdelningen för tillväxt och samhällsbyggnad

Spacescape, (2016), *Mäta stad*, Spacescape.

Stockholm Stad, *Start-PM för Detaljplan för Kv. Kabelverket 2*, Dnr 2018-18246

Stockholm stad, *Integrerad barnkonsekvensanalys, 2018*

Stockholm stad, *Förslag till barnkonsekvensanalys med integrerad jämställdhetsanalys*

Stockholm stads parkprogram (2006)

Stockholm stads miljöbarometer, webbplats

Stockholm stad, *Underlag för miljö- och hälsoförslag, Kabelverket 2*, Dnr 2019-014053

Sweco Society (2020), *PM Trafik Kabelverket 2*

Trafikverket (2015). *Barn uppfattar inte trafiksituationer rätt*. Trafikverket webbplats

Trafikverket (2013) *Childrens Independent Mobility in Sweden*. Stockholms universitet och

Trafikverket

*Trygghetshandboken*. Huddinge Kommun

Översiktsplan för Stockholm, (2018)