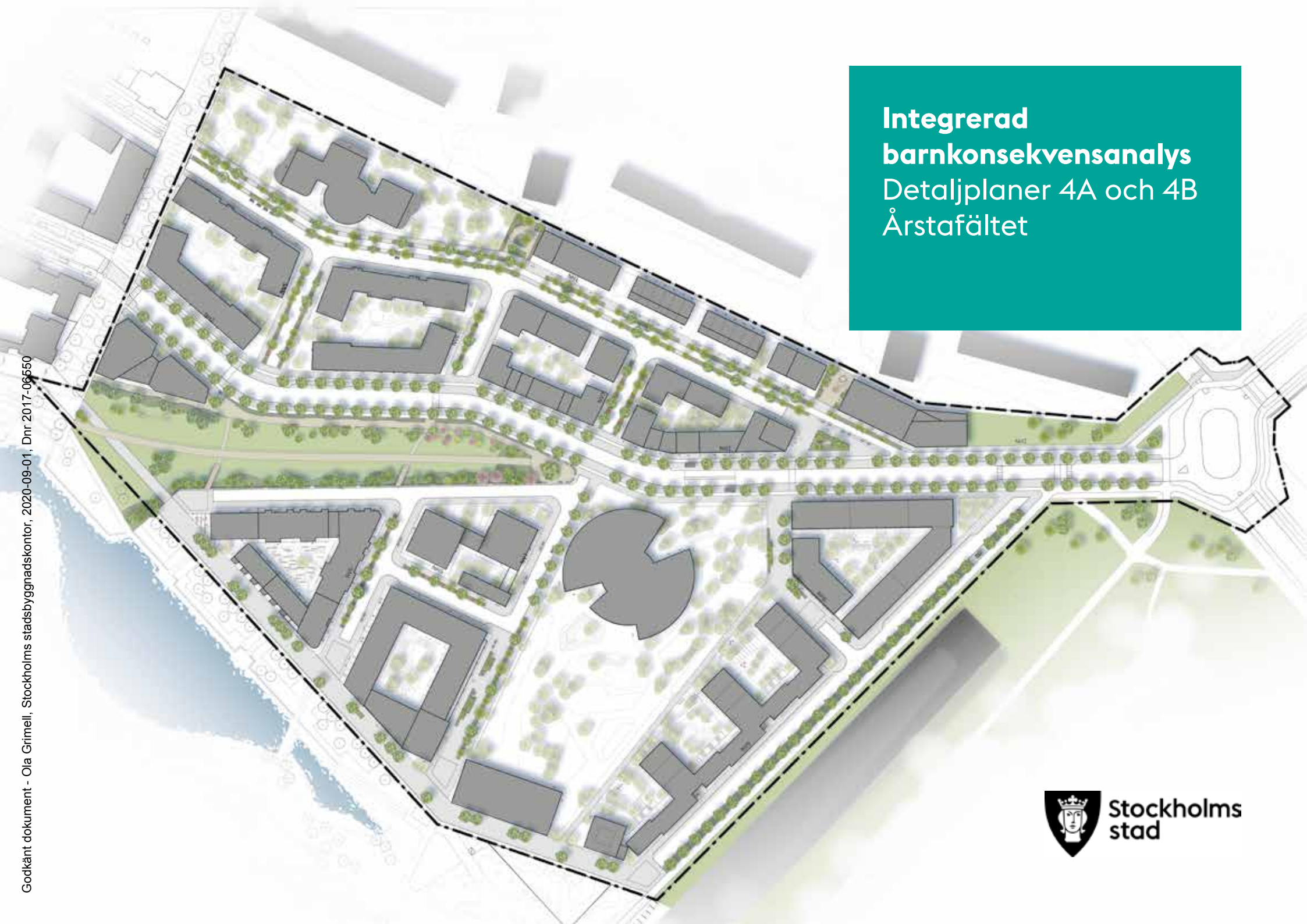


**Integrerad
barnkonsekvensanalys**
Detaljplaner 4A och 4B
Årstafältet





Augusti 2020

Konsult/kontakt

Ramboll Sweden AB
Krukmakargatan 21
118 50 Stockholm
tel: 010-615 60 00
Organisationsnummer: 556133-0506

Uppdragsledare: Charlotta Östholm
Handläggare: Anthon Georgsson
Medverkande: Gustav Carlsbrand

Granskare och expertstöd: Charlotte Söderberg

Avsnitt 4.1 *Placering av skola och förskola i etapp 4* är skrivet av exploateringskontoret.
Kapitel 5 *Beskrivning av planförslagen* är skrivet av stadsbyggnadskontoret, omarbetat av Ramboll.



Exploateringskontoret/kontakt

Avdelningen Miljö och teknik
Kontaktperson: Emma Lundborg

Sammanfattning

Syfte och metod

Syftet med denna integrerade barnkonsekvensanalys är att identifiera och analysera vilka effekter och konsekvenser planförslagen för Etapp 4 får för barn och unga. Denna rapport redovisar steg 1 och 3 av Stockholms stads metod för integrerad barnkonsekvensanalys och innefattar en inventering, nulägesbeskrivning, konsekvensanalys av planförslaget samt framtagande av åtgärdsförslag. Steg 2, *Framtagande av förslag*, där till exempel målformuleringar för projektet togs fram var färdigställt innan IBKA-processen påbörjades och är därför inte med i denna rapport. Steg 4, *Återkoppling*, görs i senare skede av planprocessen.

Konsekvensanalysen har utgått från befintliga handlingar och underlag som berör barn och unga i området kring Årstafältet. Underlagen är från både innan och efter samrådsförslaget för etapp 4 började tas fram. Även tidigare utförda studier är en del av analysarbetet. Som utgångspunkt har analysen utgått från tematiska områden enligt IBKA-modellen; 'Miljö och hälsa', 'Boende och vardagsliv' samt 'Trygghet och tillgänglighet'. Även 'Demokrati och inflytande' har också analyserats övergripande.

Konsekvenser av planförslagen

Konsekvenserna för planförslagen presenteras i en matrismodell där varje kvarter samt allmän plats har analyserats utifrån olika aspekter tillhörande de tre tematiska områdena.

Planförslagen innebär en tillökning av cirka 1 700 bostäder i blandade upplåtelseformer. Varav drygt 1 000 bostäder i detaljplan 4A och knappt 700 i detaljplan 4B. Det planeras även för en förskola i 4A för 288 barn och en skola F-9 i 4B med 950 elever, varav 50 elever är särskoleelever. Området ligger i direkt anslutning till Årstafältets parkdel och bidrar med egna grönområden i och med parken Göta Landsväg och ett antal mindre så kallade fickparker.

De planerade skol- och förskoleverksamheterna får i förslaget funktionella gårdar, som med vissa åtgärder i kommande projektskeden kan uppnå en god kvalitet vad gäller placering, innehåll och storlek. Friytan per barn för förskolan är något låg, men är i stort positivt i jämförelse med tidigare etapper där få förskolor hittills inom Årstafältet har egna gårdar.

Konsekvensanalysen av bostadsgårdarna har gjorts utifrån placering, storlek och funktion. Den största andelen av kvarteren visar redan i detta tidiga skede en väl genomtänkt gårdsstruktur med fokus på mångfunktionalitet, umgänge och aktiviteter. Detta

är positivt särskilt för mindre barn vars fritid i stor utsträckning spenderas nära hemmet.

Arkitekturen i området är varierad vilket underlättar för barns förmåga att orientera sig. Gatustrukturen följer ett tydligt mönster som gör att barn tidigt lär sig att anpassa sitt beteende efter vilken typ av gata de befinner sig på. Att samma principer i den trafikerade miljön används för hela fältet är positivt då många barn kommer röra sig över fler än ett område.

Vissa områden riskerar att upplevas som otrygga då de är delvis avskärmade i form av långa fasader eller bullerskärmar. En viss osäkerhet i trafik riskerar också att uppstå, främst längs med cykelpendlarstråket och vid skolans entréer. Det finns tankar kring att delar av vissa gator ska utformas med så kallad shared space där hinder i gatan gör att bilar inte kan mötas. Detta är positivt för att det sätter människan i centrum och inte fordons trafik men det kan också bli otryggt om siktlinjer försvinner.

Rekommenderade åtgärder

Nedan redovisas de åtgärder som bör behandlas under kommande skeden av planering, projektering och bygglov för att skapa så goda förutsättningar för barn och unga att trivas och må bra i den nya stadsdelen. I kapitel 8 finns även rekommendationer för byggskedet.

Miljö och hälsa

- Skol- och förskolegårdar utformas för att inrymma funktioner för alla barn oavsett kön.
- Skolgården utformas med lugnare platser anpassade för äldre elever.
- Se över möjligheten att tillskapa fler sitt- och mötesplatser i anslutning till skolan som reträttplatser för äldre barn och ungdomar.

Boende och vardagsliv

- Se över möjligheten att skapa ytor för spontanidrott på allmän plats inom etappen eller i nära anslutning till etappen.
- Låta barn vara delaktiga eller IBKA-processen ge input till utformning och programmering av allmän platsmark.
- Skapa och programmera särskilda mötesplatser för umgänge ("häng") för äldre barn och unga. Till exempel fritidsgård eller uppsökande/mobil verksamhet.

- Säkerställ att de gator som har shared space-lösning utformas trafiksäkert så att barn och trafikanter har uppsikt över gatan.
- Redovisa och utforma möjliga platser för vistelse över alla årstider, exempelvis för vinterlek.

Trygghet och tillgänglighet

- Planera för trygga ytor på skolgårdar och kring viktiga målpunkter så som busshållplatser med god överblickbarhet och tillgänglighet, utan skymmande buskage samt en bra ljussättning. Ytorna kring entréer till skolgårdar samt kring hållplatser ska vara öppna.
- Korsningspunkter vid kvarter J (skola) bör ses över då det är ett stort antal barn som kommer röra sig till och från området.
- Kvarter J:s koppling mot Årstafältets parkdel behöver beskrivas utifrån ett trafikperspektiv då många barn och unga kommer att röra sig i den riktningen.
- Skapa överblickbarhet öster om kvarter K och L genom att synliggöra parkeringen från fönstret och skapa tillräcklig belysning.
- Öka möjligheten att orientera sig genom överblick mellan olika uterum som exempelvis vid skolgården. Detta kan göras med transparenta bullerskydd etc. Logisk namngivning av gator

och att infoga landmärken som specifika träd eller konstverk i den mindre skalan underlättar.

- Gång- och cykelkopplingar, även till kollektivtrafikpunkter, ska vara säkra för att stärka ungas självständighet.
- Transporter bör regleras så att antalet fordonsrörelser styrs till tidpunkter utanför den tid då barn och ungdomar rör sig till och från skol- och förskoleverksamhet.
- Tillgängliggör skolgården för flexibel användning även under kvällstid. Det är viktigt att gården är väl upplyst och upplevs som säker och trygg.
- Förskolegården bör nås via grindar med verksamhetens namn på. Dessa ska vara lätta att urskilja och vara belysta.

Demokrati och inflytande

- Ge barn och unga ett forum för att uttrycka sina åsikter i kommande planskeden.
- Barn och unga kan involveras i projektering av gatu- torg- och gårdsmiljöer.



Innehållsförteckning

1. Inledning	7
1.1 Bakgrund	7
1.2 Syfte	7
1.3 Metod	8
2. Nulägesbeskrivning	10
2.1 Befintlig bebyggelse	10
2.2 Sociotopytor och grönområden	10
2.3 Skolor och förskolor.....	10
2.4 Idrottsplatser.....	10
2.5 Mötesplatser.....	10
2.6 Kommunikationer och trafik.....	12
3. Tidigare studier.....	13
4. Avvägningar för barns bästa Etapp 4	18
4.1 Placering av skola och förskola i etapp 4.....	18
4.2 Årstafältet Stadslivsanalys (2020)	19
5. Beskrivning av planförslagen	20
5.1 Detaljplan 4A	20
5.2 Detaljplan 4B.....	25
6. Analys av planförslagen	27
6.1 Summering	27
6.2 Aspekter som beaktats i analysen	28
6.3 Miljö och hälsa	29
6.4 Boende och vardagsliv	33
6.5 Trygghet och tillgänglighet.....	36
6.6 Demokrati och inflytande.....	39
7. Den integrerade processen	40
7.1 Hur har processledningen genomförts?	40
7.2 Vad är resultatet av processledningen?	40
8. Åtgärdsförslag.....	41
8.1 Miljö och hälsa	41
8.2 Boende och vardagsliv	41
8.3 Trygghet och tillgänglighet	42
8.4 Demokrati och inflytande	43
9. Referenser	44
10. Bilagor	46

1. Inledning

Stockholms stads exploateringskontor har gett Ramboll i uppdrag att utföra en integrerad barnkonsekvensanalys (IBKA) för detaljplanerna 4A och 4B Årstafältet. En IBKA görs i flera steg. Denna rapport omfattar steg 1 och 3 vilket omfattar dialog och inventering samt konsekvensanalys av slutförslaget inför samråd.

1.1 Bakgrund

Det planeras för en helt ny stadsdel på Årstafältet som ska knyta ihop omkringliggande stadsdelar såsom Söderstaden, Enskedefältet, Årsta, Östberga och Liljeholmen till ett sammanhållet stadsnät. Framför allt har den nya stadsdelen Årstafältet en viktig funktion i att koppla ihop de idag separerade stadsdelarna Årsta och Östberga. Stadsdelen ska främja hållbart resande genom att prioritera gång, cykel och kollektivtrafik. Utformningsförslaget rymmer cirka 7 000 bostäder inom Årstafältet och Östberga samt förskolor, skolor, verksamheter och en stor stadspark. Stadsdelen kommer att få cirka 15 000 nya invånare. Årstafältet byggs etappvis i nio etapper. Denna IBKA ämnar att analysera de två detaljplanerna som utgör etapp 4.

I detaljplan 4A planerar staden tillsammans med byggaktörerna drygt 1 000 nya bostäder och en förskola för knappt 300 barn. Flera av kvarteren kommer att få trähusbebyggelse, både fler-

bostadshus och radhuslängor i blandade upplåtelseformer. I den norra delen av detaljplaneområdet, mot Valla, planeras för en stor förskola med upp till 16 avdelningar.

I detaljplan 4B planeras knappt 700 hyresrätter och en grundskola för årskurserna F-9, för cirka 950 elever. Grundskolan innefattar även en särskola för cirka 50 elever. Grundskolan är tänkt att få en framträdande och synlig placering utmed huvudgatan. Bostäderna planeras i flera kvarter intill Huddingevägen i öster. De byggnader som ligger utmed Huddingevägen blir högre än de in mot skolgården för att skydda mot buller från Huddingevägen.

1.2 Syfte

Syftet med denna IBKA är att säkerställa att barn och ungas perspektiv beaktas i arbetet med detaljplanerna för 4A och 4B. Målet är att resultatet ska bidra till att skapa bra närmiljöer för barn och unga i åldrarna 0-18 år inom etappen.

Steg 1 och 3 av IBKA, som är den del som redovisas i detta PM, syftar till att kartlägga befintliga värden och funktioner inom området och de behov och brister som finns idag ur ett barnperspektiv.

Barnperspektiv är när vuxna ser barnet, strävar efter att förstå det och vidtar åtgärder som de bedömer vara till barnets bästa. Barnperspektivet kan inrymma barnets perspektiv men behöver inte göra det.



Barnets perspektiv speglar en utsaga från ett barn. För att kunna uttala sig om barnets perspektiv krävs att barnet själv har fått säga sin mening.



De två detaljplaneförslagen konsekvensbedöms utifrån fyra huvudgrupper av frågeställningar som ingår i modellen för IBKA-processen:

- Miljö och hälsa
- Boende och vardagsliv
- Trygghet och tillgänglighet
- Demokrati och inflytande

I de fall där det finns förbättringspotential att öka de positiva konsekvenserna för barn och unga redovisas förbättrande åtgärder. Denna rapport presenterar även åtgärdsförslag för kommande byggskede av etappen.

1.3 Metod

Metoden för denna IBKA har sin grund i Stockholms stads modell för integrerad barnkonsekvensanalys. Metoden har anpassats till den specifika detaljplanens tidplan samt avgränsats till aspekter relevanta för det specifika området. Kartläggningen av området har gjorts genom en större genomgång av tidigare dialoger och utredningar samt platsbesök.

Integrerad barnkonsekvensanalys

En barnkonsekvensanalys (BKA) är ett verktyg och ett sätt att omsätta FN:s barnkonvention i praktiken genom att ta fram och analysera barn och ungas perspektiv på ett projekt eller verksamhet som kan påverka dem. En BKA syftar till att ta reda på barn och ungdomars förhållningssätt, samt säkerställa att dessa tas hänsyn till i planeringen. Om barnens bästa inte kan genomföras ska man analysera och arbeta med kompletterande åtgärder.

Det som görs barnvänligt ger ofta mervärden till andra målgrupper, i form av exempelvis trivsel, trygghet och tillgänglighet. En BKA görs inte vid sidan av det ordinarie arbetet utan har en funktion att visa på vilka tillägg och/eller förändringar som kan behöva ske i det ordinarie planarbetet.

Stockholms stad har tagit fram en metod som kallas IBKA – integrerad BKA. Metoden innebär att barns och ungas perspektiv ska integreras i detaljplanarbetet och att dessa perspektiv beaktas

genom hela processen. Att låta barnens perspektiv och barnperspektivet bli en del av planprocessen från start och löpande under planprocessen medför att förslagen får en reell inverkan och syns i slutförslaget. Denna rapport redovisar och analyserar både barnets perspektiv och barnperspektivet (se definition på föregående sida). Barnets perspektiv är beaktat i och med de många tidigare dialoger som är genomförda för Årstafältet och Östberga.

Denna rapport redovisar steg 1 och 3 av Stockholms stads metod för integrerad barnkonsekvensanalys och innefattar en inventering, nulägesbeskrivning, konsekvensanalys av planförslaget samt framtagande av åtgärdsförslag. Steg 2, *Framtagande av förslag*, där till exempel målformuleringar för projektet togs fram var färdigställt innan IBKA-processen påbörjades och är därför inte med i denna rapport. Steg 4, *Återkoppling*, ska göras i senare skede av denna planprocess.

En IBKA genomförs i fyra steg:

STEG 1, DIALOG OCH INVENTERING, innebär att dialogarbete genomförs med barn och unga som berörs av planen eller projektet. I steg 1 görs även en övergripande faktainsamling för området, platsbesök samt en litteraturkartläggning över aktuell och relevant forskning om barn och deras behov kopplat till stadsbyggnadsfrågor.



I STEG 2, FRAMTAGANDE AV FÖRSLAG, görs en målformulering utifrån aspekter som är viktiga att ha i åtanke för barn. Utöver det tas tidiga förslag till åtgärder fram.



I STEG 3, KONSEKVENSANALYS AV SLUTFÖRSLAGET, genomförs sedan den slutgiltiga konsekvensanalysen av det färdiga förslaget. Vilka blir de slutliga konsekvenserna utifrån ett barnperspektiv? Och: Har mål och åtgärdsförslag från tidigare steg i IBKA tagits hänsyn till?



STEG 4, ÅTERKOPPLING, innebär att de som deltog i dialogerna ska få återkoppling på hur projektet eller planen gick och hur deras tankar och synpunkter togs hänsyn till, samt vad som är nästa steg. Återkoppling sker även löpande under projektets gång, då stadens byggnadsprojekt kan pågå i många år.



Platsbesök

Onsdagen den 6 maj 2020 genomfördes ett platsbesök mellan 12:00 och 16:00. Platsbesökets huvudsyfte var att kartlägga hur planområdet med omnejd används idag.

Planområdet har goda kommunikationer med gångavstånd till såväl buss, tvärbana som pendeltåg. De flesta gång- och cykelstråk har endast enstaka passager i plan för att nå planområdet från kollektivtrafik.

En stor del av Årstafältet var vid platsbesöket avstängt med höga staket på grund av byggnation av infrastruktur för tidigare etapper samt del av parken. Detta gör att få barn och unga rör sig i området idag. Vid platsbesöket noterades, utöver byggarbetare, endast ett fåtal vuxna gång- och cykeltrafikanter, ett par hundägare som samlats i



Figur 1. Gångstråk från tvärbanan till detaljplan 4A och 4B.



Figur 2. Stora delar av Årstafältet är avstängt idag.

den tillfälligt avstängda förskolegården samt ett större antal golfutövare vid golfbanan i parkens södra delar. Att en så stor grupp nyttjade golfbanan på en vardag kan ha sin förklaring i att platsbesöket utfördes under Coronaepidemin, som påverkat beteendemönster i hela befolkningen. Andelen golfutövare kan därmed anses vara likt en helgdag under normala förhållanden.

Parallellt med Huddingevägen har ett informellt gång- och cykelstråk uppkommit sedan avstängningen av Årstafältet. Det var under platsbesöket tydligt att behovet av ett nord-sydligt stråk för gång- och cykeltrafikanter är stort. Vid platsbesöket noterades ett barn cykla på det informella stråket.

Strax söder om planområdet för detaljplan 4A och 4B finns ett koloniområde. Vid platsbesöket noterades inga barn och unga inom eller i närheten av detta.



Figur 3. Informellt gångstråk som går parallellt med Huddingevägen förbi planområdet.



Figur 4. Informellt gångstråk som går parallellt med Huddingevägen förbi planområdet mot koloniområdet.

2. Nulägesbeskrivning

Årstafältet är Söderorts största fält (cirka 50 hektar) och ligger mellan stadsdelarna Årsta, Östberga, Västberga industriområde, och Enskedefältet. Planområdet ligger i Årstafältets nordöstra del och omfattar cirka 7,5 hektar (4A) respektive 2,5 hektar (4B).

2.1 Befintlig bebyggelse

Planområdet ligger i direkt anslutning till Valla gårde, ett storskaligt bostadsområde från sent 1950-tal. Valla gårde består av fjorton våningar höga punkthus och låga lameller. Placering och utformning av gångstråk, gårdar och vegetation syftar till att avskärma bebyggelsen från den tidigare tungt trafikerade genomfartsleden Årstalänken. Området har på senare år förtätats med sju punkthus i fyra våningar utmed den södra sidan av Sandfjärdsgatan. Intill Valla gårde pågår projektet Årstastråket med bland annat upp till 3 500 nya bostäder och en ny stor park, Arlaparken.

Strax söder om Årstafältet ligger stadsdelen Östberga som består av två delar, Gamla Östberga och Östbergahöjden. Gamla Östberga byggdes under slutet av 1950-talet och består av tidstypisk arkitektur med långa parallella husrader i tre-fyra våningar utmed en ringgata. Östbergahöjden byggdes 1966-69 och speglar den tidens ideal att skapa mer homogena förtätade förortsmiljöer med rätvinkligt placerad bebyggelse i enhetlig höjd och kortare avstånd mellan byggnaderna.

Strukturen i Östberga är mer eller mindre intakt sedan 1960-talet, med undantag för mindre kompletterande bebyggelse som tillkom i början av 2000-talet i form av stadsvillor och ett fåtal radhus. Intill planområdets norra del har Trafikverket en teknikbyggnad som används för Södra länkens luftflöden. I den södra delen finns ett koloniområde med kolonistugor.

2.2 Sociotopytor och grönområden

Årstafältet ligger i en dalgång som sträcker sig i öst- västlig riktning och är en del av ett storskaligt sprickdalslandskap. Årstafältets största värde utgörs av de stora sammanhängande områdena med öppna och halvöppna marker. Årstafältet är en del av ett gammalt kulturlandskap som med de öppna och halvöppna markerna påminner om karaktären hos ett odlingslandskap. Göta landsväg, som är ett utpekad fornminne, löper genom parken. De öppna ytorna på fältet används generellt som strövområde eller som en plats för till exempel picknick och lek. Här finns även ett koloniområde, hundrastgård och golfbana.

2.3 Skolor och förskolor

Söder om Årstafältet ligger Östberga som har ett flertal skolor och förskolor. Allra närmst Årstafältet finns Östbergaskolan (F-9), ett antal förskolor samt Östberga ungdomsgård. Östbergaskolan är den grundskola som ligger närmst Årstafältet, cirka 800 meter från detaljplan 4.

Norr om Årstafältet, på andra sidan Södra länken, finns Årstaskolan (F-9) och Internationella Engelska skolan Årsta (4-9) cirka 1 km från detaljplan 4A och 4B. Den förskola som ligger närmst detaljplan 4A och 4B är Valla förskola cirka 200 meter från planområdet. Drygt 1,4 km öster om detaljplan 4A och 4B ligger Enskedefältets skola.

2.4 Idrottsplatser

Det finns tre större idrottsplatser inom gång- och cykelavstånd från Årstafältet Nedan redovisas avståndet till dessa utifrån fågelvägen. Norr om planområdet, cirka 1,2 km bort, ligger Årsta IP. Enskede IP ligger cirka 1,6 km öster om planområdet medan Lisebergs bollplan och Älvsjö IP ligger cirka 1 km respektive 3 km söder om planområdet. Samtliga idrottsplatser kan antas vara viktiga för barn och unga inom etapperna när dessa har färdigbyggts.

2.5 Mötesplatser

Utöver skol- och förskolor samt idrottsplatser finns ett antal målpunkter i närheten av Årstafältet direkt eller indirekt riktade mot barn och unga.

I Östberga, strax söder om Årstafältet finns Östberga fritidsgård och torg, parkleken Backen samt ett parkstråk på Östbergahöjden. Även Kvarnbacksskogen (Luffarskogen enligt barn och unga) är en populär målpunkt/mötesplats.

Årstaberq pendeltåg

Årsta IP

Årsta centrum

Årstafältet Tvärbana

Valla torg Tvärbana

Årstastråket

Årsta Golf

Ävkällavägen

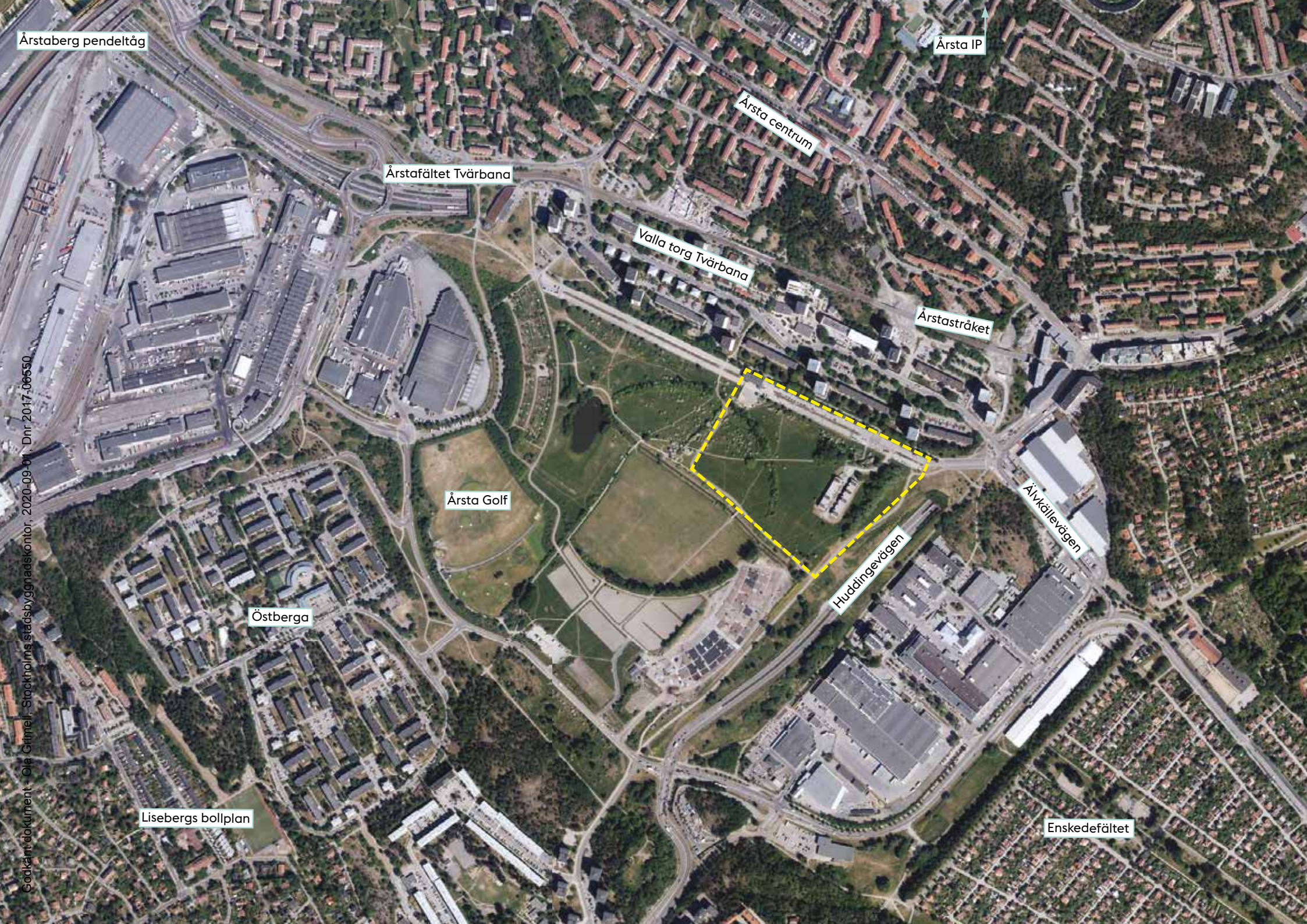
Östberga

Huddingevägen

Lisebergs bollplan

Enskedefältet

Godkänt dokument - Ola Grmel - Stockholms stadsbyggnadskontor, 2020-09-01, Dnr 2017-06650



Årsta centrum med tillhörande butiker har angivits som en mötesplats för äldre barn och ungdomar i tidigare dialoger i samband med planeringen av Årstafältet.

För mer information om närliggande målpunkter och mötesplatser utanför Årstafältet se avsnitt 2. Tidigare studier.

2.6 Kommunikationer och trafik

Årstafältet har genom sitt centrala läge goda förutsättningar att utvecklas till en stadsdel där det är naturligt att promenera, ta cykeln eller resa kollektivt med tvärbana eller buss.

Gång- och cykelstråk

Årstafältet är idag ett stort fält där man som fotgängare rör sig i en rekreativ naturmiljö fritt från biltrafik. Avsaknaden av bebyggelse och folkliv gör att området upplevs otryggt kvälls- och nattetid. Årstafältet med omgivning präglas också av att det är ett område med få arbetsplatser vilket innebär att det är relativt folktomt dagtid. Årstafältet och nivåskillnaderna upp mot Östberga utgör en barriär för fotgängare mellan Årsta och Östberga. De hårt trafikerade trafikleder som omger Årstafältet skapar även de stora barriärer för oskyddade trafikanter. För cyklister i Söderort är Årstafältet en central punkt i infrastrukturen. Här möts viktiga stråk för cykling i nord-sydlig riktning och för stråk i öst-västlig riktning.

Kollektivtrafik

Planområdet har ett relativt bra kollektivtrafikläge tack vare närheten till tvärbanans hållplats Valla torg som ligger cirka 400 från planområdet. Tvärbanan binder ihop stora bytespunkter som Gullmarsplan, Årstaberg och Liljeholmen i Söderort. Vid Gullmarsplan kan byten göras till tunnelbanans gröna linje och i Liljeholmen till tunnelbanans röda linje.

Pendeltågsstationen Årstaberg och tunnelbanestationen Sockenplan ligger cirka 1 500 meter nordväst om planområdet, men stora vägar och spårvägar utgör barriärer. I Årstaberg stannar alla pendeltåg för resor mot Stockholm city samt till södra och norra delarna av Stockholms län.

Bussarna 168 och 134 trafikerar Ersta gårdsväg mot Östberga, Liljeholmen och Gullmarsplan. Busshållplatsen ligger strax väster om plangränsen. Linje 134 mot Liljeholmen avgår med en tätare trafik under högtrafik, cirka 8 minuterstrafik. Restiden i högtrafik mellan Östberga och Årstaberg är cirka 11 minuter och mellan Östberga och Liljeholmen cirka 22 minuter. Linje 168 utgår också från Östberga men går i riktning mot Gullmarsplan. Det är även denna busslinje som planeras genom planområdet. Linjen har en turtäthet på cirka 20 minuter under förmiddagens rusningstimme samt har en linjestreckning som går via Årsta torg.

Biltrafik

Flera större bilvägar av både nationell och regional betydelse omger utredningsområdet. Huddingevägen i öst och Åbyvägen i väst är viktiga anslutningsvägar till Södra länken. I norr angränsas Årstafältet av bebyggelsen kring Sandfjärdsgatan och i söder av Östbergavägen. Tillgängligheten med bil till/från området till centrala målpunkter är därför goda utanför rusningstimmarna.



Figur 5. Detaljplan 4A och 4B har god närhet till kommunikationer som bl.a. tvärbana, buss och pendeltåg. Foto: Ramboll.

3. Tidigare studier

Denna kartläggning har inletts med en genomgång av tidigare utredningar och dialoger kopplade till barnperspektivet och barnens perspektiv som har utförts inom arbetet med Årstafältet och omkringliggande projekt. Tidigare utfört arbete har sammanställts för att skapa en bred förståelse för detaljplaneområdets nuläge och förutsättningar ur ett barnperspektiv.

År 2008 genomfördes de första dialogerna med barn och unga i samband med den initiala planeringen av Årstafältet som helhet. Totalt har 236 barn och unga i olika åldrar samt 15 pedagoger och 10 föräldrar deltagit i olika typer dialoger och workshops i olika planskeden. Majoriteten av dessa utgick från hur man använde Årstafältet vid tidpunkten för insamlingen av synpunkter. Vidare gavs en del medskick i form av önskemål rörande den fysiska planeringen av det övergripande Årstafältet.

Årstabarnens och Östbergabarnens Årstafält (2008)

För att fånga in elevernas perspektiv i samband med arkitekttävlingen av Årstafältet år 2008 blev barn från Årstaskolan och Östbergaskolan tillfrågade att bidra med barnperspektivet. Projektarbetet med hjälp av en pedagogisk metod som kallas

Storyline¹. Projektarbetet genomfördes på Årstaskolan under våren år 2008 där totalt 97 elever i årskurs 4-6 deltog.

ÅRSTABARNENS ÅRSTAFÄLT

Resultatet av arbetet visade att Årstafältet var uppskattat som det var år 2008, framförallt av elever som bor nära fältet. Många elever såg samtidigt möjligheter och fördelar med att bygga ut och ”ordna till” Årstafältet. Flera elever poängterade behov av underhåll av gräsytor och fotbollsplan med mera. Lekplatser kom upp som förslag under hela projektet samtidigt som man uppskattade det fria med klätterträd och stora gräsytor.

Flera elever önskade att det skulle finnas en liten djurpark med djur att titta på och ta hand om på Årstafältet. Multisportanläggningar anpassade till flera sporter var även intressant enligt eleverna. Vidare hävdades att bra kommunikationer var viktigt så att man kan bo och vistas på Årstafältet utan att behöva ha en egen bil.

ÖSBERGABARNENS ÅRSTAFÄLT

Även Östbergabarnen uppskattade Årstafältet som det var år 2008. Eleverna uttryckte att Årstafältet var: bra, fint, grönt, lugnt även om vissa tyckte att det var tråkigt. År 2008 användes Årstafältet av eleverna i Östberga till att leka, spela fotboll,

springa, jogga, promenera, cykla, grilla och ha picknick.

Det viktigaste för eleverna när man exploaterar på Årstafältet var då att man tänker på naturen och miljön, att det ska bli roligt och fint för alla åldrar, att man förlänger tvärbanan och att man ska kunna leka och att det ska vara säkert.

De flesta elever såg möjligheter för Östbergahöjden om det blir bostäder, service och roliga saker för barn och ungdomar. Eleverna ville kunna göra många saker på det nya Årstafältet vilket redovisas i deras framtagna modeller.

Eleverna värderade trygghet högt, diskussioner föregick gällande belysning, trygga parkeringsplatser, gångbroar över gator etc. Eleverna ansåg även att det behövs stora lägenheter för familjer på Årstafältet då det saknas i Östberga idag.

Ungdomarnas Årstafält (2009)

För att fånga in ungdomarnas perspektiv på framtidens Årstafält togs kontakt med ungdomsgårdarna i Årsta och Östberga. Dialoger genomfördes kvällstid under 1 timme på vardera ungdomsgård under maj och juni år 2009. Totalt deltog 16 ungdomar i åldrarna 13-17 år.

¹ Storyline är ett arbetsätt och ett förhållningssätt till inläring. Typiskt för storyline är att verksamheten koncentreras kring en berättelse som manskapar tillsammans. Under en storyline startar man i deltagarnas förståelse som utmanas och bearbetas genom arbete i grupp, individuellt och i storgrupp. Källa: Storyline.se

Resultatet från dialogerna visade att ungdomarna gärna såg en plats där det var accepterat för unga att vara på. Det fanns, enligt ungdomarna i Årsta ingen plats med möjlighet att bara hänga. Årsta-ungdomarna var nöjda med kommunikationerna i Årsta. De använde buss, tvärbana och tunnelbana flitigt.

Ungdomarna ville gärna ha kontakt med ungdomarna i Östberga för att lära känna dem och ”blanda sig” med folk. De ville ha fler sportanläggningar, framförallt fotbollsplaner men även platser för andra sporter.

Ungdomarna i Östberga såg positivt på att bygga nytt och göra om. Ungdomarna önskade en blandning i arkitektur och gärna mycket sportanläggningar som fotboll, basket, BMX med flera. Ungdomarna var, jämfört med de i Årsta, missnöjda med de kommunala kommunikationerna. De ville allra helst ha en tunnelbana. Bussarna ansågs ha dålig turtäthet, de går inte sent på kvällen och inte till de platser de vill åka till. Ungdomarna uttryckte även ett missnöje med hela området Östberga och beskrev det som ”det händer saker i området som inte är bra”.

Ungdomarna i båda områdena ville ha en plats där man kan ”hänga” när man är ungdom. I Östberga var det inte accepterat att ”hänga” på den lilla pizzerian i centrum, i Årsta kunde man ibland ”hänga” på Folkets hus. Nedan listas ett antal citat från ungdomar om vad några av de tillfrågade ungdomarna hade velat ha på det omgjorda Årsta-fältet:



Sommarcafé med ungdomar som tydlig målgrupp

Glasskiosk - ett bra läge vore vid golfbanan, där skulle vi också kunna träffa de som bor i Östberga.

I ”Luffarskogen” skulle man kunna bygga hus

Händelsecentrum ska vara vid golfbanan

Någonstans där vi kan vara på vintern också

BJA Östberga (2016)

Landskapslaget genomförde en barnkonsekvensanalys i Östberga år 2016 med syftet att se och synliggöra vilka värden, viktiga platser, möjligheter och utmaningar som fanns i och omkring Östberga. Detta gjordes inom ramen för Östberga-programmet.

För att undersöka hur barn och unga ser på utredningsområdet togs fyra fokusfrågor fram:

- Vilka områden uppskattas/anses intressanta för respektive målgrupp och varför?
- Vilka områden upplevs som problemområden/begränsningar och varför?
- Hur ser målgruppen på trygghet?
- Vad anser målgruppen saknas inom planområdet?

Omkring 100 barn i åldrarna 3-18, 10 föräldrar till barn 0-2 år samt 13 pedagoger intervjuades i samband med barnkonsekvensanalysen.

Barnkonsekvensanalysen visade att flera förskolor gjorde heldagsutflykter till Årstafältet. Årstafältet nyttjades i mindre utsträckning av barn i låg- och mellanstadiet för lek och rekreation. Detta då barn och pedagoger inte upplevde att det fanns något att göra där. Pedagogerna trodde att det bristande användandet berodde på en otydlig entré från Östberga. Ungdomarna rörde sig sällan till Årstafältet som ansågs ligga för långt bort och sakna dragningskraft.



Figur 6. Mulleutflykt med förskolebarn. Bild: Tyréns (2014).

Analysen av studien visade att parkerna och grönområdena i Östberga kompletterar Årstafältet på ett bra sätt. I rapporten beskrivs det som viktigt att i kommande exploatering skapa målpunkter kopplade till lek och kultur i gränssnittet mot Årstafältet för att öka interaktionen mellan stadsdelarna.

BKA Årstastråket etapp 2 (2014)

Tyréns genomförde år 2014 en BKA för Årstastråket etapp 2. Detaljplanen har som syfte att möjliggöra ett stråk med ny bebyggelse längs med Tvärbanans spår och där skapa en tätare, mer sammanhållen, mångsidig och levande stadsmiljö. Barn och unga i årskurs 3, 6 och 9 samt gymnasiet fick komma till tals genom fokusgruppintervjuer. Två förskolepedagoger intervjuades för att föra förskolebarnens talan.

Några av de otrygga platser som nämns i resultatet av studien är gångstråket mellan Årsta centrum och Valla torg samt stigarna i anslutning till Tvärbanans hållplats Vallatorg och Årstafältet under kvällstid.

BKA:n visade på att förskolorna gjorde utflykter veckovis och de lekte ofta på Årstafältet. Barnen i årskurs 3 och 6 använde inte Årstafältet dagligen men det hände att de gick dit för att hänga, ha vattenlek eller picknick samt arrangera loppis på fältet.

Eleverna i årskurs 9 uppskattade Årstafältet men besökte mest fältet sommartid för att det inte fanns något som lockade vintertid. På sommaren var ungdomarna gärna där för att sola och några av dem cyklade runt på fältet. Ungdomarna korsade ofta fältet för att besöka McDonalds men poängterade att de undvek Årstafältet under kväll och natt på grund av mörker och känslan av otrygghet.

För barnperspektivet menades det i BKA:n viktigt att säkerställa möjligheten till friytor för barn som bor i området, både på fritiden och under förskole- och skolaktiviteter. Detta ansågs inte minst angeläget då en ökad bebyggelse i planområdet, samt på Årstafältet, sannolikt kommer att innebära ett stort tillskott av barn.

I planförslaget sker en förstärkning av kopplingen mellan Årsta centrum och Årstafältet genom att gång- och cykelvägen definieras och tydliggörs.



Figur 7. Parkbryggan och de nya dammarna. Källa: Stockholms stad (2015).

Stråket är en viktig länk som används av många barn och unga, trots att de påpekat att de känner sig otrygga på flera platser längs vägen.

Det gröna Årstafältet (2015)

”Det gröna Årstafältet” togs fram för att beskriva hur nya sociala och ekologiska värden kan skapas i den nya stadsdelen och parken på Årstafältet. Fyra strategier fungerade som utgångspunkt för att stärka utemiljön:

- Strategi för rekreation och hälsa
- Strategi för biologisk mångfald och pollinering
- Strategi för vattenreglering och klimatanpassning
- Strategi för rikt fågelliv

Rapporten lyfter bland annat upp Göta landsväg och parkbryggans sociala värden. Båda är en del av etapp 4. Att röra sig längs med vägen och kunna känna in historien är ett viktigt inslag. Landsvägen fungerar även som ett promenad- och rekreationsstråk som knyter ihop fältet med den nya stadsdelen och Östberga.

Parkbryggan beskrivs som en urban park med fokus på bland annat naturpedagogik, upplevelsevärden och rekreation. Summeringen av värden, kvaliteter och funktioner som direkt eller indirekt berör etapp 4 var enligt utredningen att det nya Årstafältet innebär stora förbättringar jämfört med dagens situation, framförallt avseende kulturella och sociala kvaliteter. Förbättrade promenadstigar och bättre gestaltade ytor för picknick, bollspel, naturlek och andra aktiviteter menades öka möjligheterna till rekreation och möten över generationsgränserna.

Förskolegårdar på Årstafältet (2016)

Hösten 2015 var de första detaljplanerna för Årstafältet med tillhörande genomförandebeslut klara för godkännande i stadsbyggnadsnämnden och exploateringsnämnden. I två särskilda utlåtanden uttalade majoriteten i de båda nämnderna ett behov av att utveckla barnperspektivet i kommande etapper. Inriktningen är

att varje förskola ska ha egen gårdsmark. Resultatet av det arbetet blev rapporten 'Förskolegårdar på Årstafältet'.



Figur 8. Sammanställning av de olika förskoletyperna som analyserades i samband med studien. Alternativ 6 är den stora fristående förskola som planeras inom etapp 4. Källa: Stockholms stad (2016).

Som ett sätt att mäta kvaliteten i förskolornas utemiljöer definierades ett så kallat lekvärde för olika alternativ. Lekvärdet definierades utifrån yta per barn och total tillgänglig gårdsyta. Förskolans närhet till park och möjligheten att skapa variation och inslag av naturliga material och därmed möjliggöra en mer varierad lek är aspekter som vägdes in i konsekvensbeskrivningen av alternativen.

Om verksamheten behöver tillgodose behovet av utevistelse på annat sätt än på egen gård ställer det krav på rutiner och personaltäthet. Detta då det i regel krävs mer personal för utflykter och platsbesök jämfört med när barnen vistas på förskole-

gården. En större gård innebär att verksamheten blir mer robust och fungerar även om personalstyrkan varierar.

Det rekommenderades också att i förskolornas placering i särskilt beaktande i de kommande etapper som inte har en färdig struktur. Det framgår även att de i kommande etapper som ännu inte har någon struktur behövs särskild beaktning till placering av förskolor. Placering av förskolor i direkt anslutning till egen friyta rekommenderades.

Cykelplanering för Årstafältet (2016)

Dokumentet "Cykelplanering för Årstafältet" lyfter att målet med Årstafältet är att det ska bli en cykelstadsdel. Cykeln ska vara det självklara färdmedlet, inte bara för pendlingscyklister, utan även för skolbarn, äldre och vid resor till och från fritidsaktiviteter.

Övergripande BKA Årstafältet (2020)

Våren 2020 presenterade Ramboll genomgång av Årstafältets samtliga etapper ur ett barnperspektiv. Projektet upplevde ett behov av en samlad uppdatering av frågor rörande barnperspektivet, då det senaste helhetsgreppet gjordes i samband med planprogrammet. Sedan dess har strukturen förändrats, nya förutsättningar tillkommit samt genomförandet närmar sig. Analysen presenterades etappvis för Årstafältets totalt nio etapper.

Dessa bedömdes sedan utifrån Stockholms stads modell för integrerad barnkonsekvensanalys (IBKA) steg 3. Det framtagna materialet kom att utgöra underlag för i första hand detaljplan 4A och 4B men rekommenderas även finnas med som underlag i kommande etapper av Årstafältet. Rekommendationer för fortsatt arbete inom etapp 2 och 3 togs fram och biläggs de respektive detaljplanerna under granskningsperioden.

Inom arbetet med den övergripande BKA:n genomfördes djupintervjuer med en förskolechef med mångårig erfarenhet av verksamheter med utsläppsgårdar samt en anställd vid Margarinfabrikkens förskola i Oslo med plats för över 500 barn. Djupintervjun med förskolan i Oslo genomfördes för att studera vilka utmaningar, behov och möjligheter som en stor förskola får. Förskolan inom Årstafältet kommer att bli en av de största inom Stockholms stad och ett pilotprojekt för staden.

Den övergripande BKA:n visade att miljö- och hälsoaspekter som bullernivåer och ljuskvaliteter varierar mellan de olika etapperna. Brister i ljuskvaliteter är ofta kopplade till utformning av gårdar - såväl placering, design och storlek påverkar. Små bostadsgårdar och intensivt nyttjande av parkområdet är något som gäller för de flesta etapper inom Årstafältet. Detta riskerar att tränga undan andra

gruppers behov av allmän plats, som äldre barn och ungdomar. I den tidiga planeringen sattes en stor tilltro till att den stora parken skulle kompensera de små gårdarna. Detta har, framförallt under senare etapper, uppmärksammats och större fokus har lagts på barnperspektivet och barnens perspektiv.

Enligt BKA:n är det positivt att man i de tidigare etapperna arbetat för att tillskapa aktiva bottenvåningar längs med huvudstråk samt att viktiga gång- och cykelstråk är särskilt utpekade att nyttjas av barn och unga. Detta får sannolikt en positiv effekt på barnens egna rörelsefrihet inom Årstafältet.

Förskolegårdarnas totala friyta avgörs främst om vilken typ av gård som det planeras för. Utsläppsgårdar är i regel mindre jämfört med fristående förskolegårdar och ställer större krav på omkringliggande målpunkter för yngre barn.

I de flesta etapper planeras det för trygga, säkra och tillgängliga stråk och skolvägar. Att behålla och förstärka sammanhängande gång- och cykelnät mellan områden (etapper), funktioner och bebyggelse kommer fortsatt att bli viktigt. Detta föreslås göras genom att göra stråk intressanta och trevliga att använda, till exempel med grönska och belysning. En stor del av barn och ungas utveckling avgörs av kopplingar mellan parker och grön-

områden, till idrottsplatser och föreningsliv, från bostaden och till service. Är ett område uppbrutet geografiskt, svårorienterat och med många barriärer är det svårare att lära känna platsen och känna sig trygg.

4. Avvägningar för barns bästa Etapp 4

4.1 Placering av skola och förskola i etapp 4

Grundskolan

Utbildningsförvaltningen har analyserat behovet av grundskolor på Årstafältet och även tagit i beaktande övriga stadsbyggnadsprojekt som planeras i närområdet. Slutsatsen är att Årstafältet behöver kompletteras med tre nya grundskolor för att täcka det framtida behovet. I valet av skolornas placering har bland annat upptagningsområdet för framtida elever beaktats. En av skolorna föreslås därför byggas i etapp 4b. Valet av placeringen har gjorts i nära samarbete mellan stadsbyggnads- och exploateringskontoren, utbildningsförvaltningen och Enskede-Årsta-Vantörs stadsdelsförvaltning.

Både utbildningsförvaltningen och SISAB har deltagit aktivt under planarbetet med att föreslå en lämplig placering av skolan och skolgården inom etapp 4b. Bland annat har workshops hållits med stadsbyggnads- och exploateringskontoren, SISAB och utbildningsförvaltningen där olika alternativa placeringar har analyserats. Den nuvarande platsen valdes bland annat för att den ligger längre bort från Huddingevägen vilket skapar en bättre miljö på skolgården med mindre buller, lägre halter

av skadliga partiklar och mindre risk för olyckor. Skolan får också ett mer centralt läge i området, vid huvudgatan, dit det är lättare för eleverna att ta sig till fots, med cykel eller med kollektivtrafik. Skolgården ansluter till den stora parken i söder.

Förskolan

Enskede-Årsta-Vantörs stadsdelsförvaltning driver utvecklingen av förskolan i etapp 4a som ett pilotprojekt. Modellen som skapas för förskolan ska kunna användas för kommande förskolor av liknande storlek i Stockholm. Förskolan i etapp 4a planeras för upp till 16 avdelningar. Tanken är att genom att bygga en så stor enhet kan ytorna både inomhus och på gården utnyttjas mer effektivt och flexibelt än om flera mindre förskolor, med mindre gårdar, hade byggts. Valet av placeringen av förskolan just i den norra delen av etappen motiverades av att möjligheten att skapa en tillräckligt stor gård bedömdes som större på den nu föreslagna platsen, något som var ett önskemål från stadsdelsförvaltningen. I de södra delarna av etappen hade förskolan kunnat placeras närmare den stora parken vilket hade varit en fördel. Detta hade dock inneburit betydligt högre kostnader för projektet eftersom exploateringsgraden – och därmed värdet på marken – är mycket högre närmare parken. Det

hade i sin tur lett till en sämre projektekonomi och därmed en risk att inte kunna genomföra projektet och nå bostadsmålen. I den norra delen av etappen kunde mark avsättas för förskolan till betydligt lägre kostnader.

En fördel med den nuvarande placeringen är att den ligger vid gatan Vallastråket som föräldrar och barn passerar till och från spårvagnen. Det finns, genom Vallastråket, även ett bra gångstråk från förskolan ut i parken som inte ligger mer än cirka 150 meter från förskoletomten.

Enskede-Årsta-Vantörs stadsdelsförvaltning och SISAB har deltagit aktivt i planarbetet, framför allt när det gäller utformningen av byggnaden, lokalerna och gården samt frågor om angöring och parkering.

4.2 Årstafältet Stadslivsanalys (2020)

Som en del av det tidiga arbetet med att säkra det sociala hållbarhetsperspektivet inom etapp 4 togs bland annat en stadslivsanalys fram. Gehl utförde en analysen som behandlar den planerade bebyggelsestrukturens samspel med grannkvarter och offentliga rum inom etapp 4.

Dokumentet presenterar en analys inom en rad teman och ger strategiska rekommendationer. Syftet med dokumentet var att säkra att en hög kvalitet hålls och att de nya kvarteren bidrar till en levande stadsdel för alla användare. Programmet fanns med som en förutsättning för byggaktörer och arkitekter inom etapperna. Analysen utgick från två huvudteman: *Liv och Användare* samt *Plats och rum*.



Figur 9. Att säkra ett levande Årstafält - och stadsrumsnätverk över hela året är viktigt. Källa: Gehl (2020)

5. Beskrivning av planförslagen

5.1 Detaljplan 4A

Kvarter A

Förskola med upp till 16 avdelningar (Byggaktör SISAB med Arkitema och Tengbom)



Figur 11. Situationsplan. Illustration: Arkitema och Tengbom.

I det sydvästra hörnet av detaljplan 4A, i anslutning till Vallastråket, föreslås etappens enda förskola. Den planerade förskolan är större än vad som är vanligt inom staden och avses innehålla upp till 16 avdelningar. Förskolans storlek ger möjlighet till gemensamma ateljéer och samnyttjande av både lokaler samt förskolegård. Den innehåller också en matsal med entré mot gata som kommer kunna vara tillgänglig för föreningsverksamhet och allmänheten på kvällar och helger.

Själva skolbyggnaden föreslås bestå av ett sammanhållet kluster av byggnadsvolymer i mjuka former med rundade hörn och lätt välvda tak, där barnen lättare kan orientera sig i förhållande till byggnadens specifika form och känna tillhörighet till sin del av förskolan där de känner sig hemma.

I mitten av klustret möts alla de gemensamma funktionerna i förskolan, som kan delas och nyttjas av alla barngrupper.

Växtligheten bidrar med naturlig skugga, temperaturreglering och bidrar med flera viktiga ekosystemtjänster på förskolegården. Vegetationen ger möjlighet till skapande naturlek med lösa material och utgör ett pedagogiskt uteklassrum.



Figur 10. Förskolekvarteret sett från norra lokalgatan med det angränsande cykelpendlarstråket till höger i bild. Illustration: Arkitema och Tengbom.

Entréerna till förskolan nås från lokalgatan genom en passage med dubbla grindar och barnvagnsförvaring under tak. Förskolegården är även tillgänglig från Vallastråket i väster där det kommer att placeras en grind.

Kvarter BDE

307 st bostäder (Byggaktör Nordfeldt/Lindbäcks med White Arkitekter)

Kvarter BDE innehåller en variation av olika byggnadstypologier i form av kvarter med kringbyggda gårdar, stadsradhus samt punkthusbebyggelse.

Det återkommande temat är träbyggande där såväl stomme som fasad synliggörs.



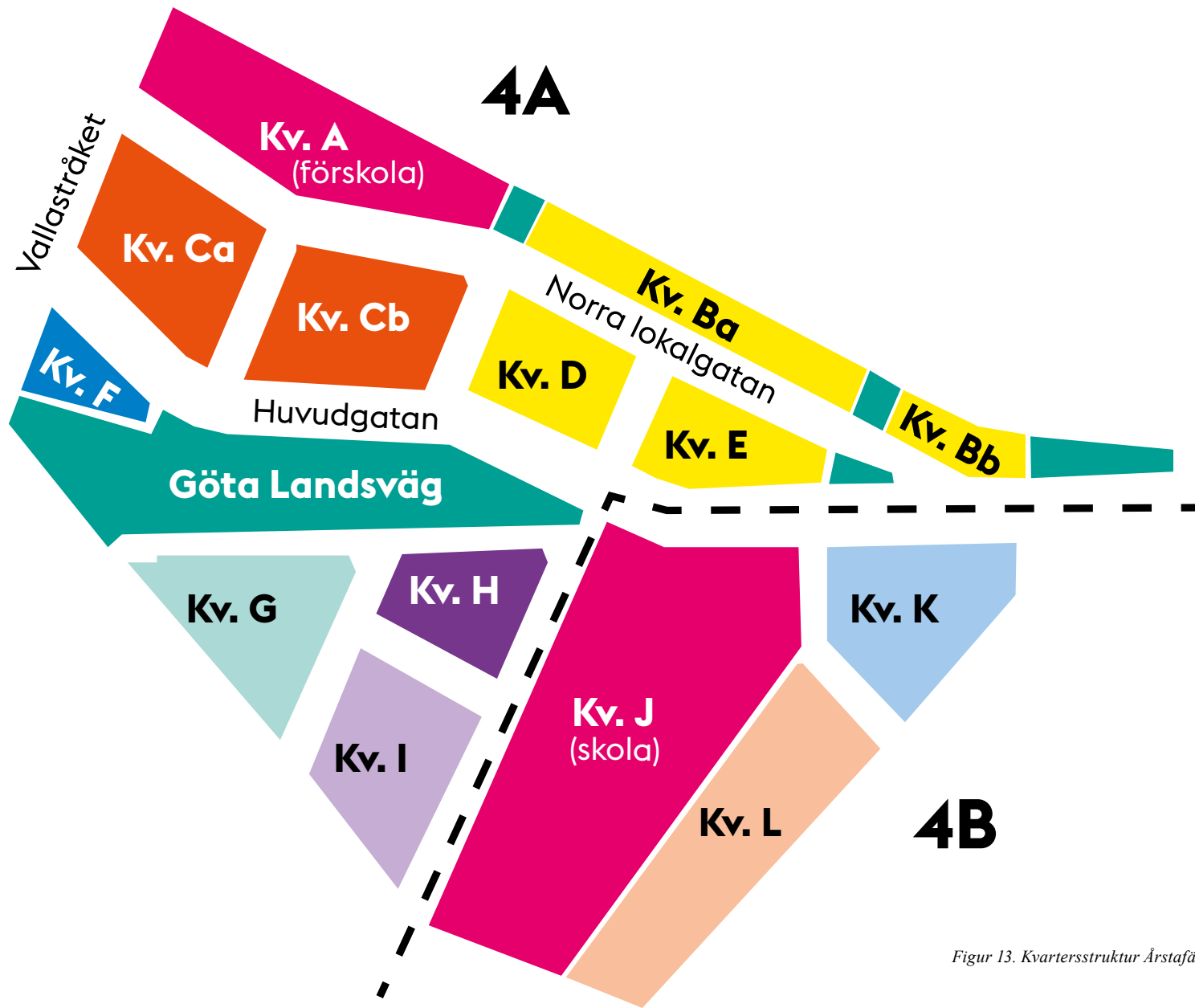
Figur 12. Situationsplan av de östra kvarteren. Illustration: White Arkitekter.

Det nordöstra kvarteret (Bb) består av ett punkthus som markerar ut den nya stadsdelens östra entréplats. Det föreslagna punkthuset föreslås innehålla någon form av butiksverksamhet.

I det norra kvarteret (Ba) möter radhus och mindre enheter av flerbostadshus den befintliga bebyggelsen i Valla Gärde och skapar en naturlig övergång till den lägre bebyggelsen som finns i området idag. Byggnadernas möte med norra lokalgatan består av ett pärlband av potentiella mötesplatser, då alla radhus och lägenheter har direktingång mot gatan som stärker förutsättningarna för umgänge och möten.

De två sydvästra kvarteren (D E) består av två omkringbyggda gårdar med slutna fasader mot söder och norr för att minska buller.

Mellan de sydvästra kvarteren och de östra föreslås även en platsbildning i den triangel som skapas av att huvudgatan och norra lokalgatan möts.



Figur 13. Kvartersstruktur Årstafältet etapp 4.

Torget bjuder in till möten och umgänge och blir en naturlig förlängning och målpunkt via de lokaler som föreslås i bottenvåningarna ut mot huvudgatan.



Figur 14. Huvudgatans möte med norra lokalgatan vid entrétorget. Till höger i bild kan man skymta kv Ba och Bb medan Kv E syns centralt i bilden. Illustration: White Arkitekter.

Kvarter C

229 st bostäder (Folkhem Trä med Waught Thistleton och Land Arkitekter)



Figur 15. Fasadritning av de bägge kvarterens möte med huvudgatan. Illustration: Waught Thistleton Architects.

Kvarter C består av två spegelvända kvarter med slutna fasader mot huvudgatan och norra lokalgatan med fokus på en genomgående process av att

bygga i trä. Bebyggelsevolymerna är uppdelad i delvolymerna för att göra gatan händelserik och för att skapa variation i stadsbilden. Delvolymernas anpassas också i höjd för att optimera ljuset.



Figur 16. Vy av kvarter C från huvudgata. Illustration: Waught Thistleton Architects.

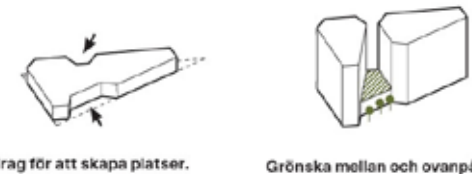
Visuella och fysiska stråk genom kvarteren aktiverar gatuskalan och skapar rörelsemöjligheter för fotgängare genom stadsstrukturen. Små platsbildningar skapar pauser längs huvudgatan som ger möjlighet till att stanna upp och uppleva vyn över Landsvägsparken.

Utformningen av sockelvåningarna skapar en sammanhängande upplevelse för fotgängare samtidigt som de många entréerna i bottenvåningen skapar intresse och tillför aktivitet till gatan och möjliggör för en variation av upplevelser.

De två bostadsgårdarna kan nås direkt från Val-lastråket och lokalgator. Från dessa gator avgränsas gårdarna med låga staket, grindar och perennplanteringar. Möjlighet till vistelse skapas genom sittgrupper, odlingsytor och lekobjekt. I det östra kvarterets gård möjliggörs för en större yta för gemensam odling. Denna yta blir en samlingsplats inom kvarteret och kopplar an till både gemensamhetslokalen och lokalgatan.

Kvarter F

144 st bostäder (Erik Wallin Gimle med Jägnefält Milton Arkitekter)



Indrag för att skapa platser.

Grönska mellan och ovanpå torn

Figur 17. Principillustrationer för kvarter F. Illustration: Jägnefält Milton Arkitekter.

Kvarter F ligger i planområdets sydvästra del. Kvarterets spets pekar österut och landar i parken kring Göta landsväg. Denna strategiska placering gör att kvarterets alla sidor har förutsättningar att bli aktiva och levande och därför är byggnadens tre fasader alla att betrakta som framsidor mot aktiva stråk.

Byggnadens sockel följer i princip tomtens triangulära form men långsidornas mitt är något intryckta för att skapa två entrétorg på kvartersmark vilket möjliggör för hörnlokaler mot huvudgatan i norr

och vindskyddade uteplatser mot parken i söder. Ovanpå sockeln reser sig två bostadstorn ytterligare nio våningar uppåt. Då kvarteret inte har någon innergård läggs istället stor vikt vid växtlighet på det låga taket mellan de två tornen, samt på de platser som skapas i marknivå där byggnaden drar sig tillbaka från tomtgräns.



Figur 18. Vy av kvarter F från Landsvägsparken med huvudgatan till höger i bild. Illustration: Jägnefält Hilton Arkitekter.

Kvarter G

119 st bostäder (Botrygg med HMXV Arkitekter och Flor Arkitekter)

Kvarter G är beläget i etappens sydvästra del med direkt kontakt med Årstafältets park, parkbryggan och Landsvägsparken. Kvarterets utformning ger goda förutsättningar för sol på innergården. Portiker och öppningar i kvarteret möjliggör även att det går att passera genom kvarteret på flertalet sätt.

Den södra delen mot parken har en byggnadsvolym på 3-4 våningar. Volymen kringgärdas av två

högre huskroppar på 5 respektive 8 våningar. Alla bostäder får egna utemiljöer och direkt utsikt över parken på Årstafältet.



Figur 19. Vy föreställande den södra byggnadsvolymen. Illustration: Flor Arkitekter.

Längs lokalgatan i kvarterets östra del anpassas skalan på byggnadsvolymen till de omkringliggande bostadskvarteren på 5 våningar. Gatan är en bostadsgata med mycket lite trafik, vilket ger möjlighet till socialt liv för de boende. I ett av hörnen planeras även en lokal på cirka 100 kvm för kultur i bottenplan. Där skapas en mer publik fasad med tegel och stora glasytor kompletterade med sittnisher och planteringskärl.

Fasadliv i delar av kvarteret dras in från kvarterersgräns och skapar en zon som ger plats för entréfunktioner och privata ytor. En del bostäder i bottenvåningen har också egna entréer med uteplatser som kringgärdas av växtlighet.

Även i norr mot Landsvägsparken är byggnadsvolymen fem våningar men höjer sig till åtta våningar där Landsvägsparken möter parkbryggan.

I kvarterets nordvästra spets återfinns en platsbildning som vätter mot både Årstafältets park och Landsvägsparken. Platsen är en viktig knutpunkt och tänkt att utformas för att skapa förutsättningar för möten för både de boende och besökare. Intill skapas ett mer intimt kilformat rum med öppning in mot gården. Öppningen formges med gradängar och grönska för att uppmuntra till vistelse.



Figur 20. Kvarterets nordvästra och norra del i mötet med parkbryggan och Landsvägsparken. Illustration HMXV Arkitekter.

Kvarter H

79 st bostäder (Wästbygg med CF Möller Arkitekter)

Kvarter H består av två byggnadsvolymer i punkt-husform med en sammanhängande bottenvåning och omsluts helt av sammanhängande balkonger.

Förgårdsmarken blir relativt generös och skänker gröna kvalitéer till intilliggande stadsrum. Vistelseytorna inom förgårdsmarken öppnar sig mot stadsmiljön vilket möjliggör för interaktion mellan

boende och gatuliv. Kvarterets disponering med ett lägre stadsparhus placerat i söderläge, gör gården ljus och öppen. På innergården möjliggörs för både enskilda och gemensamma uteplatser för de boende inom kvarteret.



Figur 21. Kvarter H sett från hörnet av Landsvägsparken. Illustration: CF Møller.

Kvarteret är litet vilket ger begränsade möjligheter till aktivitetsytor i gårdsmiljö eller förgårdsmark. Vissa lekfulla inslag planeras dock inrymmas vid uteplatserna. Uteplatserna och öppenheten mot gatan i söder skapar samtidigt förutsättningar för att gatan och gården aktiveras med syfte att bland annat gynna lek och rörelse för barn och ungdomar.



Figur 22. Fasadritning som beskriver kvarterets innergård och de södra fasaderna möte med gatan. Illustration: CF Møller.

Kvarter I

134 st bostäder (Stockholms hem med Ripellino Arkitekter och Varg Arkitekter)



Figur 23. Vy föreställande kvarterets östra fasad med den högre byggnadskroppen som sträcker sig ned mot parken. Illustration: Ripellino/Reflex Arkitekter.

Kvarter I består av ett slutet kvarter med varierade våningshöjder mellan fem och tio våningar placerat sydväst om skolgården. I den högsta punkten ner mot parken reser sig en tio-våningsdel upp över kvarteret med en tydlig sammanhållen volym i tegel och halvindragna balkonger som både skapar vindskydd och främjar utblick.

Bostädernas utformning, med sovrum generellt riktade mot nordost och gemensamma ytor och balkonger i sydväst, ger kvarteret sin tydliga riktning och förstärker de olika stadsrum och gatukaraktärer kvarteret möter. Mot öster och väster prioriteras bostäder i bottenvåningarna som möter gatan med upphöjda uteplatser och murar i varierande höjder.

Den norra lokalgatan innehåller förutom servicefunktioner och bostadsentréer en bred portik som fungerar som smitväg för de boende i kvarteret. Mot söder och Årstafältets stadsdelspark landar kvarterets högsta tio våningsbyggnad med en lokal och uteplats mot parkbryggan. Mot parkbryggan finns även kvarterets lägsta del, ett LSS-boende i ett och ett halvt plan.



Figur 24. Kvarter H sett från hörnet av Landsvägsparken. Illustration: CF Møller.

Gestaltningkonceptet för gården tar fasta på kopplingen till Årstafältets kolonitradgårdsområde. Ytan delas in lika odlingslotter för olika ändamål som formas till intima rum med trädgårdskänsla. Förslaget rymmer en flexibilitet där många olika saker kan ta plats; lek med ett vegetativt tema med lekhus i stil med en liten kolonistuga, blomsterprakt, odling, berså för mindre sittgrupp eller hängmattor, cyklar med mera.

5.2 Detaljplan 4B

Kvarter J

F-9 Skola med förskola och idrottssal (SISAB med Max Arkitekter och Liljevall Arkitekter)



Figur 25. Skolan sedd från huvudgatan. Illustration: Max Arkitekter.

Skolan består av två byggnader, själva skolhuset samt ett idrottshus. Skolhuset har en framträdande position vid Årstafältets huvudgata och ges en form som både öppnar upp gatan mot skolgården och är tydligt avvikande och därför avläsbar som en offentlig byggnad bland bostadsbebyggelsen. Idrottshuset utgör istället en av byggnaderna längs parkbryggan och skapar en del av fonden sedd från Årstafältet.

Skolhusets cylindriska form bryts upp för att skapa eleventréer mot skolgården, medan dess huvud- och besöksentré är synligt placerad mot gatan som en del av den rundade fasadens i övrigt obrutna regelbundenhet.

Skolgården är uppdelad och riktar sig till två olika åldersgrupper. Den norra delen av skolgården intill högstadiet riktar sig främst till de äldre eleverna. Den innehåller en mängd sitt- och vistelsemöjligheter. Det finns också lekredskap som signalerar att de är till för en äldre målgrupp.

Den södra och största delen av skolgården är riktad mot de yngre barnen. Där finns gungställningar, snurr- och klätterlek och motorikbanor. Många av redskapen och ytorna går att använda i den pedagogiska verksamheten. Motorikbanan är ett exempel på utrustning som särskilt riktar sig till barn med särskilda behov.



Figur 26. Situationsplan. Illustration: Max Arkitekter/Liljevall Arkitekter.

Intill eleventréerna för låg- och mellanstadiet finns en zon med trygg lek för yngre eller osäkrare

barn. Där finns även ett uteklassrum som lämpar sig för utomhuspedagogik. Längre bort, ungefär mittemellan skolhuset och idrottshuset, finns en livligare zon full med topografi, lek i planteringar, gung- och snurrlek. Nere vid idrottshuset är leken av en mer idrottslig karaktär med löparbana och volträcken.

Skolan kantas i väster, öster och norr av en bullerskärm. Bullerskärmen är om vartannat genomskiktlig och stängd, beroende på vilka aktiviteter som finns mot skolgården. Intill skolhusets entréer finns entréer genom bullerskärmen. Det går även att ta sig in på skolgården på var sida om idrottshuset och längs med den östra lokalgatan på två ställen. Dessa entréer gör att skolgården upplevs som en tillgänglig plats, trots att den kantas av ett flätverksstängsel.

Kvarter K

231 st bostäder (Västbygg med Semrén Månsson Arkitekter)

Kvarter K är beläget i etappens nordöstra del och får sin trekantiga form utifrån huvudgatans sträckning i norr, Huddingevägen i öster och skolgården i väster. Dessa tre stadsrum har helt olika karaktär och funktion vilket också avspeglas i kvarterets gestaltning avseende skala, materialitet och grad av detaljering.



Figur 27. Kvarter K sett från huvudgatan. Illustration: Semrén Månsson Arkitekter.

Kvarterets byggnader varierar mellan fem och nio våningar där arkitekturen tar hänsyn till anslutande bebyggelse och håller samman sin utformning mot de olika gatornas karaktär. Skalan föreslås vara högst mot entrén till huvudgatan och lägst mot skolan i sydväst, vilket också ger bättre ljusförhållanden på bostadsgården.



Figur 28. Fasad mot huvudgatan. Illustration: Semrén Månsson Arkitekter.

Mot huvudgatan bildar kvarter K tillsammans med intilliggande torgbildning Årstafältets östra entré. Själva gatu- och torgrummet stärks och tydliggörs med en hög, detaljerad sockelvåning där en blandning av lokaler, bokaler och bostadsentréer skapar rytm, variation och genomsiktighet. Kvarteret är tillbakadraget från fastighetsgräns för att skapa en förgårdsmark med plats för sittbänkar och grönska.

Kvarter L

456 st bostäder (ALM Småa med Hermansson Hiller Lundberg Arkitekter)

Kvarter L utgör avslutningen av den planerade bebyggelsens sydöstra del, i mötet mellan Huddingevägen, skolgården samt Årstafältets parkmiljö och präglas tydligt av olikheten i dessa tre miljöer.



Figur 29. Perspektiv på den västra fasaden. Illustration: HHL Arkitekter.

Mot Huddingevägen bildar kvarteret en rygg i sju våningar som även skyddar mot risk och buller. Husvolymerna är förskjutna i förhållande till varandra i fasadliv, vilket skapar ett varierat ljus- och skuggspel. De djupast indragna volymerna går upp till åtta våningar och varierar stadsfronten i höjded.



Figur 30. Perspektiv på den västra fasaden. Illustration: HHL Arkitekter.

Mot Årstafältets parkrum reser sig kvarteret i ett torn i 14 våningar, som ansluter till parkfronten.

En sockelvåning sammanlänkar kvarterets olika delar och utgör mötet med det omgivande gaturummet. Sockeln är gestaltad för att bidra till gatulivet i samspelet med indragna minitorg, stadsgrönska, sittplatser och entrésituationer. Mot skolgården omvandlas sockeln till terrasser med grönska, trappor och gångstråk som tar upp förhållandet mellan gårdsnivån och gångstråket intill.

6. Analys av planförslagen

För analysen av planförslaget har de olika kvarterens ritningar och visualiseringar tolkats. Allmän plats har diskuterats tillsammans med kommunens företrädare och AJ Landskap som gestaltat gatumiljöer och parker. Även trafikfrågor har diskuterats med Exploateringskontorets trafikexpertis samt trafik konsulterna från Tyréns. Detaljplanernas innehåll har också legat som grund för analysen.

Analysen utgår från Stockholms stads metod för IBKA där 'Miljö och Hälsa', 'Boende och Vardagsliv' samt 'Trygghet och Tillgänglighet' var för sig har delats upp i aspekter som är relevanta för denna etapp. Flertalet aspekter har analyserats i sin helhet för hela etappen då det kvartersvis inte har kunnat göras en analys, där detta är gjort är det redovisat i text. För övriga aspekter har ett antal bra och mindre bra exempel redovisats kvartersvis.

Sist i kapitlet redovisas hur 'Demokrati och inflytande' har beaktats tidigare och hur det ska beaktas framöver i projektet.

Detaljplanen för 4A innefattar kvarter A-I inklusive parken Göta Landsväg. Detaljplanen för 4B innefattar kvarter J-L. I 4A bedöms kvarter BDE tillsammans då de har ett gemensamt förslag för alla kvarter (se figur 13).

6.1 Summering

I figur 31 visas en sammanvägd bedömning av de olika kvarterens konsekvenser för barn och ungas förutsättningar kopplade till de olika temaområdena som ligger till grund för IBKA. Nedan följer en kort summerande analys som beskrivs mer ingående i följande avsnitt av detta kapitel.

Miljö och hälsa

Generellt för detaljplanerna är ljusförhållandena på förskolegård och skolgård positiva. Ljusförhållanden på bostadsgårdar varierar mellan ganska negativa, medel samt mycket positiva. Planförslagen bidrar positivt till ljudmiljön för stora delar av områdena inom detaljplanerna då flertalet tillkommande byggnader, i synnerhet längs med Huddingevägen, hjälper till att dämpa bullernivåerna. Detta får positiva effekter inom detaljplanerna för etapp 4 samt för parken som helhet. Skolgården är delvis bullerutsatt och behöver omgärdas av bullerskydd för att uppnå tillräckligt god utomhusmiljö att vistas och leka i.

Överlag medför planförslaget även positiva konsekvenser för hälsosamt liv. De individuella kvarteren bidrar i stort inte till att gynna den mentala eller fysiska hälsan hos barn och unga men Göta Landsvägs nya utformning, skol- och förskolegård överväger generellt sett detta. Detaljplanernas nya funktioner och programmering samt parken som helhet ger positiva effekter för barn och unga i hela

stadsdelen och inte bara för de barn som berörs av dessa detaljplaner.

Boende och vardagsliv

Den sammanvägda bedömningen utifrån aspekter inom bostadsutbud, bebyggelse, tillgång till förskolor och skolor, tillgång till platser för idrott samt tillgång till grönområden och parker är delvis eller mycket positiv inom båda detaljplanerna. Ett antal kvarter och allmän plats har vissa brister inom mångfunktionalitet för barn och unga i alla åldrar. En del kvarter utmärker sig med tydlig programmering i funktioner och teman för bostadsgårdarna medan andra saknar större variationer i sin utformning.

Trygghet och tillgänglighet

Planförslagen bidrar generellt till en ökad trygghet och tillgänglighet inom planområdet men även till närliggande stadsdelar. I och med att nya funktioner som skola och förskola anläggs medföljer krav för säkra och trygga skolvägar. Utifrån aspekterna vägar och kommunikationer, tillgänglighet, säkra och trygga skolvägar samt primär- och sekundärstråk får detaljplanerna delvis positiva eller mycket positiva effekter. Ett antal kvarter och allmänna platser har vissa brister inom orienterbarhet, överblickbarhet och trygghet vilket blir viktigt att arbeta vidare med.

6.2 Aspekter som beaktats i analysen

Miljö och hälsa

1. Förhållanden för ljud och ljus på gårdar och skolgårdar
2. Gårdars och allmän plats utformning för att gynna ett hälsosamt liv

Boende och vardagsliv

3. Varierat bostads- och bebyggelseutbud
4. Tillgång till förskolor och skolor
5. Tillgång till idrottsytor/idrottsplatser
6. Tillgång till grönområden/ parker/lekplatser
7. Tillgång till mångfunktionella mötesplatser

Trygghet och tillgänglighet

8. Placering av platser för barn i förhållande till vägar och kommunikationer
9. Placering platser för barn i förhållande till tillgänglighetsaspekter
10. Säkra och trygga skolvägar
11. Primär- och sekundärstråk till mötesplatser
12. Överblickbara och orienterbara mötesplatser
13. Utformning av kvarter för att gynna upplevd trygghet

	Miljö och hälsa		Boende och vardagsliv					Trygghet och tillgänglighet					
	1	2	3	4	5	6	7	8	9	10	11	12	13
A													
BDE													
C													
F													
G													
H													
I													
J													
K													
L													
Allmän plats													



Figur 31. Summerande matris av alla kvarter och allmän plats inom detaljplan 4A och 4B.

6.3 Miljö och hälsa

Miljö och hälsa bedöms utifrån bullernivåer, ljusförhållanden samt hälsosamt liv. Aspekter som studerats är bland annat solstudier, bullerutredningar samt hur gårdar och allmän plats är utformade för att gynna motion, interaktion och mentalt välbefinnande.

	Miljö och hälsa	
	1	2
A		
BDE		
C		
F		
G		
H		
I		
J		
K		
L		
Allmän plats		

Figur 32. Sammanställning 'Miljö och hälsa'. 1) Buller-, ljusförhållanden, 2) Hälsosamt liv.

Bullernivåer och ljusförhållanden (I)

SKOL- OCH FÖRSKOLEVERKSAMHETER
Placeringen av skol- och förskoleverksamheter är generellt sett positiv utifrån buller- och ljusförhållanden med reservation för behovet av bullerdämpande åtgärder för skolgården i kvarter J som krävs för att klara riktlinjerna.

Förskolegården är utformad med gott om träd som ger behövlig lövskugga samt ett antal pergolalösningar. Förskolebyggnaden skuggar endast en liten del av den norra delen av gården. Det finns därmed gott om ytor som är exponerade för sol under olika tidpunkter på året. Det är viktigt att det finns platser för lek i såväl soliga lägen som i skugga. Att exponeras för dagsljus har många positiva effekter såsom att det påverkar kroppens D-vitaminbildning och kroppens dygnsrytm och immunförsvar (Movium, 2016). Likväl som solljus är välgörande har små barn mycket solkänslig hud och är därför beroende av skugga för att skydda kroppen mot skadliga nivåer av UV-strålning (Strålsäkerhetsmyndigheten, 2018). Lövskugga ger värdefullt UV-skydd medan slagskugga från omkringliggande byggnader är mindre bra då det kan skapa otrivsamma vistelseytor (ibid.)

Bullerutredningen (WSP, 2020) redovisar att ljudnivån ligger inom godkänt intervall. Det framgår dock att om trafikflödet på gatan utanför förskolan blir större (400 fordon/dag eller mer) överskrider



Figur 33. Kvarter J, skolgården med ett av förslagen på vad bullerskydd och ljudslussar ger för effekt på ljudnivån på skolgården. Källa: LN Akustikmiljö.

riktvärdet för förskolegården med nuvarande hastighetsbegränsning och bullerskydd blir nödvändigt. Det är viktigt att ha en bullerskyddad utemiljö för barn att vistas på då ljudmiljön har påverkan på barns utveckling och lärande, deras hälsa och känsla av trygghet samt deras förmåga att skapa sociala kontakter med jämnåriga och vuxna (Naturvårdsverket, 2017).

Skolgården (kv. J) får bra ljusförhållanden över samtliga årstider med behövlig lövskugga på ett antal platser. För skolgården togs en bullerutredning fram av LN Akustik miljö (2020) där det konstaterades att den tänkta skolgården på Årstafältet i detaljplan 4A och 4B är bullerutsatt från flera håll. Detta innebär att skolgården behöver bullerskyddsåtgärder i form av skärmar och/eller bullervallar.

De primära bullerkällorna för skolgården är Huddingevägen i öster, Norra huvudgatan i norr och skolgatan i väster. I nuläget är bostadshusplanerade mellan skolgården och Huddingevägen vilket fungerar som ett effektivt bullerskydd. Runt resterande skolgård har bullerskärmar i två olika varianter ritats in med olika öppningar in till skolgården, så kallade ljudslussar. De ljudslussar som planerats högre och tätare ger en lägre ljudnivå i närheten av slussen men också en mer otillgänglig och otrygg passage. En enklare ljudsluss med lägre och mindre tät utformning ger istället en högre ljudnivå nära passagen men en mer trygg passage. Att ha en öppning i bullerskärman utan någon förhöjning av ljudnivå är svåruppnåeligt. I det fortsatta arbetet med bullerskyddet och ljudslussarna behöver man beakta barnperspektivet för att få så goda miljöer för barn och unga att vistas i som möjligt.

BOSTADSGÅRDAR OCH ALLMÄN PLATS

Buller- och ljusförhållandena varierar i resterande kvarter och allmän plats inom detaljplanerna. Den 24 juni 2020 togs solstudier fram för etapperna och redovisade goda solförhållanden under sommarmånaderna. Under vår- och höstdagjämning råder skugga över de flesta kvarter även klockan 12:00. Det är viktigt för barn och unga att ha såväl sol-exponerade platser som platser i skugga. Solljuset och UV-strålningen behövs för att huden ska bilda D-vitamin (Nyréns, 2012).

Goda exempel på ljusförhållanden återfinns i kvarter I där den södra delen av kvartersstrukturen är låg och släpper in mycket dagsljus in på gården. Delvis positiva ljusförhållanden återfinns i kvarter B (mellan husen) samt kvarter G. För resterande kvarter varierar ljusförhållanden från delvis eller helt negativa med få eller inga soltimmar under vår- och höstdagjämning mellan klockan 9–18. Trädrader planeras längs med alla allmänna gator och även på torget vid kvarter E. Detta ger goda förutsättningar för skugga och svalka för de som rör sig i området under årets varmaste dagar. Göta Landsväg är en öppen park med som ger goda solförhållanden för de boende som inte har mycket sol på sina innergårdar.

Barn är särskilt känsliga för störningar i form av buller (Boverket, 2015) och idag finns tydliga bevis på att buller har en negativ påverkan på prestation och inlärning, för både vuxna och barn.

Utifrån bulleraspekter klaras riktlinjerna för de flesta kvarter med reservation för att hälften av lägenheterna utformas med bostadsrum mot gård. För uteplatser (bostadsgård) har flera av bullerutredningarna hänvisat att det behövs gårdar som visar på att riktlinjerna för buller klaras. Den huvudsakliga orsaken till buller är från det lokala vägnätet samt närliggande Huddingevägen. Buller från vägar kan minskas genom att man begränsar trafiken och hastigheten samt genom tystare vägbeläggningar (ibid). Vegetation som träd och buskar har begränsad inverkan på ljudnivån men gröna väggar och tak kan bidra till att minska ljudnivån. Vegetation och i synnerhet träd kan emellertid rena luften från föroreningar och förbättra luftkvaliteten (ibid).



Figur 34. Solstudier klockan 12:00 i september. Detaljplan för del av fastigheten Årsta 1:1 Årstafältet i stadsdelarna Årsta och Östberga i Stockholm. DP 2017-06550 (Etapp 4A) och DP 2017-19529 (Etapp 4B). Källa: Stockholms stad (2020).

Hälsosamt liv (2)

Förskolan (kv. A) har en total yta om cirka 5 500 kvm varav cirka 3 500 kvm är lekbar yta utomhus. Förskolan planeras för upp till 288 barn vilket ger en friyta/lekbar yta per barn om 12,6 kvm. Forskning visar att den totala storleken på friytan helst bör överstiga 3 000 kvm (Boverket, 2015), vilket förskolegården klarar.



Figur 35. Bostadsgård kvarter I, stor variation i funktioner som gynnar hälsa och samvaro. Källa: Nivå arkitekter.

Detta motsvarar drygt hälften av en större fotbollsplan. Boverket (2015) anger även att ett rimligt mått utifrån antalet barn bör vara 40 kvm per barn i förskolan vilket inte uppnås i planen.

I samband med denna utredning intervjuades en sektionsledare för Margarinfabrikken i Oslo (se bilaga 8.1), en förskola med över 500 barn i åldern 0–6 år. Margarinfabrikken har liknande förutsättningar som den planerade förskoleverksamheten i detaljplan 4A med närhet till ett större grönområde och idrottsområde. Enligt sektionsledaren är Margarinfabrikkens gårdsstorlek för liten för att ta emot fler elever (cirka 6 000 kvm). En förutsättning för att skapa goda hälsosamma miljöer för barnen har varit att dela in förskolegården i olika zoner för olika åldrar. Vidare används förskolegården vid olika tider av barnen. Till en början planerades det för ett bostadssystem men detta avskrevs då barnens olika behov löste problemet automatiskt. Det är positivt att förskolegården i detaljplan 4A utformas med zoner som möjliggör för olika typer av användning med variation av material.

Gårdens utformning är positiv ur ett tillgänglighetsperspektiv med många flacka ytor med mer utmanande delar som ändå är åtkomliga för barn och besökare som har begränsad rörelseförmåga. Det finns ytor med naturlig vegetation eller planterad varierad vegetation som går att leka i och rörelsehindre kan ta utnyttja en större del av gården på egen hand.



Figur 36. Skolgården i Kv. J möjliggör för olika typer av lek och vistelse som på många sätt främjar ett hälsosamt liv. Källa: Liljewalls arkitekter.

Både Kv. BDE, kvarter C samt G och I har en stor variation i gårdsutformningarna som skapar goda förutsättningar för olika målgrupper att lockas ut till olika vistelseytor. Det finns en variation mellan lugna och aktiva platser vilket är positivt utifrån ett barnperspektiv. I kvarter BDE finns olika temområden för uterummen som kan tilltala olika barn i olika åldrar och i kvarter C, G och I finns flera inslag av lekytor som passar väl för yngre barn.

Kvarter I har även ytor för odling vilket engagerar barn i alla åldrar samtidigt som det kan bli en mötesplats över generationsgränser

Kv. F samt H har något mindre bostadsgårdar och det saknas detaljerad information kring utformning med värden som delvis eller helt riktar sig mot barn och unga. Inom kvarter H finns även en osäkerhet att delar av gården tas i anspråk av vissa boende i lägenheter längst ner i huset vilket riskerar att krympa den mentalt tillgängliga gårdsytan ännu mer.

Kv. J (skola) har en planerad skolgård om 9 240 kvm fördelat på 950 elever varav 50 särskoleelever. Detta ger en friyta per barn om 9,7 kvm, vilket är negativt utifrån barnens perspektiv. Boverkets förslag till riktlinjer och allmänna råd för god skolgårdsmiljö (2019) anges att friytan bör vara så rymlig att det utan svårighet eller risk för omfattande slitage går att ordna varierande vegetationsförhållanden. Boverket (2019) anger att ett rimligt mått på friyta bedöms vara 30 kvm per barn i grundskolan. Forskning (Boverket, 2019) visar att den totala storleken på friytan bör vara minst 3 000 kvm. När skolgårdens totala friyta understiger de uppsatta målen och riktlinjerna ställs större krav på utformning (Boverket, 2015).

Den totala skolgårdsytan anses tillräckligt stor för att möjliggöra en god utformning. Det finns flera aktivitetsytor som riktar sig mot yngre barn och som bidrar positivt till ett mer hälsosammare liv. Äldre barn hänvisas till lugnare sittytter och till parkdelens aktivitetsytor. Närheten till just parkdelen av Årstafältet är mycket positiv för de äldre barnen och ungdomar då det ger möjlighet att komma undan småbarnsleken. Det är fortsatt viktigt hur utformningen av skolgården gestaltas med hänsyn till särskoleeleverna och deras särskilda behov. Detta för att tillgodose deras behov utifrån ett hälsosamt och inkluderande liv.

Kv. K och L har utformats främst med sitt- och hängplatser vilket är positivt för de äldre barnen. Dessa kan med framgång placeras på ytor med högre ljuskvaliteter. Det saknas uttalade lekytor i kv. K men närheten till skolgården gör att yngre barn sannolikt kommer att söka sig dit utanför skolans verksamhetstid.

6.4 Boende och vardagsliv

För 'Boende och vardagsliv' analyseras aspekterna utifrån bostadsutbud och variation i kvarterersmark och allmän platsmark samt tillgång till skolor, förskolor och platser för idrott och vistelse. Alla kategorier förutom 'Mångfunktionella platser' bedömda att ha samma utfall i konsekvenser för barn oavsett kvarter. Kategorierna 'Bostadsutbud och bebyggelse' samt 'Tillgång till förskolor och skolor' är inte relevanta för allmän plats.

Bostadsutbud och bebyggelse (3)

	Boende och vardagsliv				
	3	4	5	6	7
A					
BDE					
C					
F					
G					
H					
I					
J					
K					
L					
Allmän plats					

Figur 37. Sammanställning 'Boende och vardagsliv'. 3) Bostadsutbud/bebyggelse, 4) Tillgång till förskolor/skolor, 5) Tillgång till platser för idrott, 6) Tillgång till grönområden/parker, 7) Mångfunktionalitet.

Intentionerna hos byggaktörer och arkitekter för de olika kvarteren möjliggör för en blandning av både upplåtelseformer och arkitektonisk utformning. Kvarterens utformning och dess innehåll är anpassade efter verksamhetsutredning, stadslivsanalys, kvalitetsprogram med mera. Detta har fått i betydelse att det finns förutsättningar att bli en livfull stadsdel med tydliga stråk för rörelse och med en blandning av uttryck i bebyggelsestråk.

Placeringen av lokaler som brukas av allmänheten så som skolan och huvuddelen av handel- och serviceutbudet är placerat längs med huvudstråket och den så kallade parkbryggan. De flesta kvarterens utformning svarar upp mot detta genom att ha olika uttryck beroende på vilken gata fasaden möter vilket underlättar för orienterbarhet och platsidentitet. Detta medför att det bildas mer aktiva och mer lugna sidor av flertalet kvarter som också gynnar mångfalden i utformning av bebyggelsen.

För barn och unga ger en mångfald i upplåtelseformer och arkitektur flertalet positiva effekter. Att det finns en blandning av olika typer av lägenheter gör att det finns möjlighet för att skapa en miljö för en mångfald av olika människor med olika förutsättningar. Att det också skapas en tydlighet i kvarterstrukturen och en identitetsskapande utformning av de olika bostadshusen gynnar tillhörighet med det kvarter/stadsdel man bor i (Göteborgs stad, 2017).

Tillgång till förskolor och skolor (4)

För de två detaljplanerna tillskapas en F-9 skola för 950 elever och en förskola för upp till 288 barn.

Skolan placeras längs med huvudstråket i området och får en framträdande roll i stadsbilden både utifrån placering och utformning. Att skolan ges en så pass central roll i stadsdelen visar att barn får ta plats. Skolans placering och utformning spelar också en viktig roll i det demokratiska samhället (Dagens Nyheter, 2014).



Figur 38. Den planerade skolan inom kvarter J. Källa: Max Arkitekter

Förskolan placeras i en lugnare del av detaljplanen i den nordvästra delen av 4A. Förskolan är ett pilotprojekt inom Stockholms stad då den är den största förskolan som hittills planerats i Sverige med upp till 16 avdelningar. Förskolan har, i motsats till de flesta förskolorna i tidigare etapper, en egen gård som kan husera många av barnen samtidigt.

Att skolan får en central placering i detaljplanen är positivt för barn och unga då de tryggt kommer kunna ta sig till och från skolan till fots eller med cykel utan att färdas längre sträckor.

I planförslagen saknas mötesplatser för äldre barn och unga, till exempel fritidsgård eller liknande.

Tillgång till platser för idrott (5)

Det finns inga särskilda platser för idrottsutövande förutom inom skolans lokaler och skolgård. Delar av Årstafältets park programmeras för aktiviteter och idrott. Skolgården erbjuder, enligt liggande förslag, flertalet ytor för spontanidrott och för till exempel basket. Idrottshallen ska utformas att kunna nyttjas av lokala idrottsföreningar utanför skoltid och kommer vara tillgänglighetsanpassad.



Den jämlika staden är planerad så att alla barn och unga erbjuds utlek och rörelse i tillräcklig mängd.

Lena Jungmark, Tidskriften Stad 2020

Att det inte finns arrangerade ytor inom detaljplanen som är tillgängliga för idrott, träning och bollsport kan bli exkluderande för de barn och unga som inte har möjlighet att tillhöra en idrottsförening (Faskunger, 2007). I övrigt är de enda platserna för spontan idrott och bollek hänvisade att ske på Årstafältet. I och med etappens utformning där alla kvarter har nära till fältet är det positivt för barn och unga som bor i området.

Tillgång till grönområden och parker (6)

Enligt Folkhälsoinstitutet (2009) är människor beredda att regelbundet gå cirka 300 meter till ett grönområde. Detta avstånd är i regel kortare ju yngre barnen är. Då alla kvarteren inom detaljplanen är i nära anslutning till både Göta Landsväg och Årstafältet är tillgången till parker god. Eftersom det inom detaljplaneområdena planeras för få platser för spontanidrott och lek innebär det att Årstafältets parkdel, samt allmänna ytor i andra etapper, behöver programmeras för att rymma de funktionerna för att till fullo kunna tillgodose barn och ungas behov utevistelse. Att samordna mellan etapperna och andra kringliggande stadsutvecklingsprojekt blir en stor utmaning för att säkerställa tillgång till grönområden för barn och unga.

Inom detaljplaneområdena planeras ett flertal så kallade pocket parks som ger gröna ”släpp” mellan bebyggelsen och som kan bli uppskattade små andhål för barn och unga. Även gatumiljöerna och torget öster om kvarter E planeras att bli gröna med mycket växtlighet. Växtlighet är ett uppskattat inslag för barn som ofta trivs bättre i miljöer med mycket grönska än i helt hårdgjorda ytor.

Närheten till större sammanhängande skogsområden är begränsad både i avstånd och på grund av flertalet större barriärer som tungt trafikerade gator och industriområden. Sammantaget anses utformningen av kvarterstrukturen inom de båda detaljplanerna ge positiva konsekvenser för barns och ungas tillgång till allmänna grönområden.



Figur 39. Illustrationsplan över kvartersstrukturer och allmän platsmark. Källa AJ Landskap.

Mångfunktionella platser (7)

För att bedöma områdets mångfunktionalitet har varje kvarter och allmän platsmark analyserats var för sig för att ge en hänvisning om kvaliteten och diversiteten i bostadsgårdarnas och de allmänna platsernas utformning.

Forskning från Statens folkhälsoinstitut (2008), om hur utformningen av städer, bostadshus med mera påverkar barn och ungas fysiska aktivitet och utveckling, visar att närområdet kring barn och ungas bostad är betydelsefull för deras förutsättningar till lek, fysisk aktivitet och utveckling.

Kvarter A, förskolan, har med sin detaljerade utformning anpassat utemiljön till att både fungera väl för förskolans verksamhet och kunna fylla en viktig funktion för lek på kvällar, helger och lov för boende i området. Det finns olika zoner som

lämpar sig för lek och vistelse för barn från väldigt unga åldrar till äldre barn som inte längre är i förskoleålder men som uppskattar lekmiljöer med till exempel klätter-, sand- och vattenlek. På så sätt fyller kvarter A en funktion inte bara för förskolan utan för hela etapp 4 och även för angränsande bostadsområden.

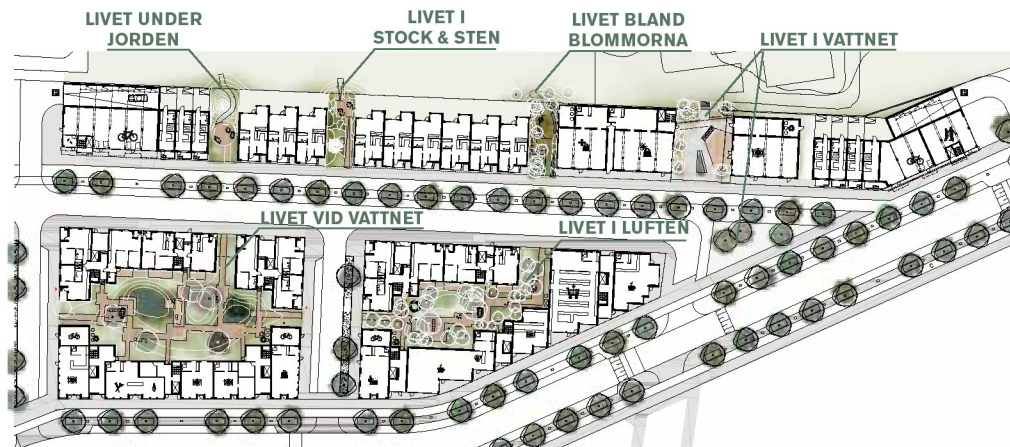
Bostadskvarteren BDE samt även G och I visar på innergårdar som tagit hänsyn till barns utevistelse och där mångfunktionalitet är i fokus. Kv. BDE utmärker sig med att ha en tydlig programmering i funktioner och teman för varje innergård och även för de kvartersytor mellan byggnaderna runt kvarter B. Social interaktion är något som nämns särskilt som en av huvudpunkterna i det gestaltungsprogram som tagits fram för kvarteren. Platser för möten inom BDE fokuserar på ekologiska teman med vattenlek och planteringar

med olika funktioner. Innergårdarna särskiljer sig från varandra men binder också på ett lekfullt sätt ihop de olika ytorna. Detta skapar platser för barn att leka och lära oavsett ålder, könstillhörighet eller fysiska förutsättningar.

Kvarter F och H har begränsade gårdsytor som i dagsläget inte visar på någon större variation i funktioner eller utformning. Barn och unga som bor i dessa kvarter kommer i större utsträckning vara beroende av allmänna ytor för lek och vistelse som Göta Landsväg och Årstafältet.

Både bostadsgårdar och allmänna platser riktar sig delvis mot yngre barn. Utöver skolgården finns få platser riktade mot äldre barn och unga. Bristen på platser för äldre barn och unga att vistas på är även något som lyfts i tidigare studier.

Vissa gator, som gatan öster om kvarter I och delar av gatan söder och väster om kvarter K, är utformade att vara mångfunktionella med element i gatan som gör att fordon inte kan mötas och som samtidigt kan användas som sittmöbler eller för till exempel odling. Denna typ av inslag i gatumiljön är positiv för barn då det är människans plats på gatan som är fokus och inte bilarnas. Det skapar lugna gator som kan nyttjas för umgänge på ett tryggt sätt. Dock kan denna typ av gatumiljö vara problematisk för barn om siktlinjer störs så att barnen inte syns eller att barnen själva inte ser bilar som kommer.



Figur 40. Kvarter BDE, gestaltungs-koncept. Källa: White arkitekter.

6.5 Trygghet och tillgänglighet

Huvudgruppen *Trygghet och tillgänglighet* omfattar frågor om stråk, trafik och kommunikationer.

	Trygghet och tillgänglighet					
	8	9	10	11	12	13
A	▲	■	■	■	■	■
BDE	▲	■	■	■	■	■
C	▲	■	■	■	■	■
F	▲	■	■	■	■	■
G	▲	■	■	■	■	■
H	▲	■	■	■	■	■
I	▲	■	■	■	■	■
J	▲	■	■	■	■	■
K	▲	■	■	■	■	■
L	▲	■	■	■	■	■
Allmän plats	▲	■	■	■	■	■

Figur 41. Sammanställning 'Trygghet och tillgänglighet'. 8) Vägar/kommunikationer, 9) Tillgänglighet, 10) Säkra/trygga skolvägar, 11) Primär-/sekundärstråk, 12) Överblickbarhet/orienterbarhet, 13) Trygghet.

Vägar och kommunikationer (8)

Det finns ett antal självklara platser för barn och unga inom detaljplaneområdena. Det handlar främst om förskolan samt skolan. Busshållplatser i vardera riktning har placerats utmed huvudstråket intill skolverksamheten och cirka 100 meter från

förskoleverksamheten. Möjligheten för barn och unga att ta sig till och från viktiga kommunikationer inom detaljplaneområdet samt till exempelvis tvärbanan är goda.

Tillgänglighet (9)

Vid kvarter A planeras en stor förskola med 16 avdelningar. Utanför förskolan går ett regionalt cykelstråk som delvis försvårar ankomsten till förskolan ur ett tillgänglighetsperspektiv för personal samt för barn och föräldrar. Då förskolan planerar att hyra ut matsalen blir denna publik. Lekturstillingen på tomten ska barn med rörelsehinder och/eller funktionsnedsättning kunna använda.

Vid skolan ser tillgänglighetskraven ut att efterföljas. På grund av höga bullernivåer från Huddingevägen bildas slussar av bullerskydden för vilka inte har tillräckliga mått för att klara tillgänglighetskraven för rullstol. Det är viktigt att slussarna är tillräckligt breda för att rullstolsburna personer ska kunna passera.

Tillgänglighetskraven för respektive bostadskvarter klaras. Inom kv. H lyfter Ramboll (2020) att ett antal aspekter behöver lyftas i ett senare skede för att säkerställa god tillgänglighet för alla människor. Dessa berör bland annat invändig utformning, vägvisning (skyltning), belysning och balansstöd i trappor och ramper.

Säkra och trygga skolvägar (10)

Barn är ingen homogen grupp, deras förutsättningar att klara av olika trafikmiljöer skiftar bland annat med hänsyn till barnets ålder (Stockholms stad, 2016). Deras syn och hörsel är inte färdigutvecklade vilket innebär att de inte kan tränas till ett säkert beteende (ibid). De har även svårt att bedöma risker samt kan ha svårt med riktning, avstånd och hastighet (ibid). Dessutom är barn små till växten vilket gör att de inte kan se över till exempel parkerade bilar och att de inte själva syns så bra (ibid).

De flesta kvarter uppnår Stockholms stads riktlinjer om säkra och trygga skolvägar. Det finns dock en del risker med planförslaget utifrån barn och unga.

Den första risken berör kvarter A (förskola) och det regionala cykelstråket som planeras direkt söder om verksamheten. Många barn kommer att behöva röra sig i närområdet till förskolan när flest cyklister tar sig till och från sina arbeten vilket är en risk för barnens säkerhet. I detaljutformningen av cykelstråket förbi skolan bör man beakta att platsen kommer under delar av dygnet vara en plats där många yngre barn rör sig. Detta har delvis gjorts redan med åtgärder för allmän plats för att öka säkerheten och minska konfliktytorna. Föräldrar kommer sannolikt även att cykla med sina barn till förskolan. Idag upplever endast varannan förälder i samhället att barnens skolväg är säker när de går eller cyklar till skolan (Trafikverket, 2013).

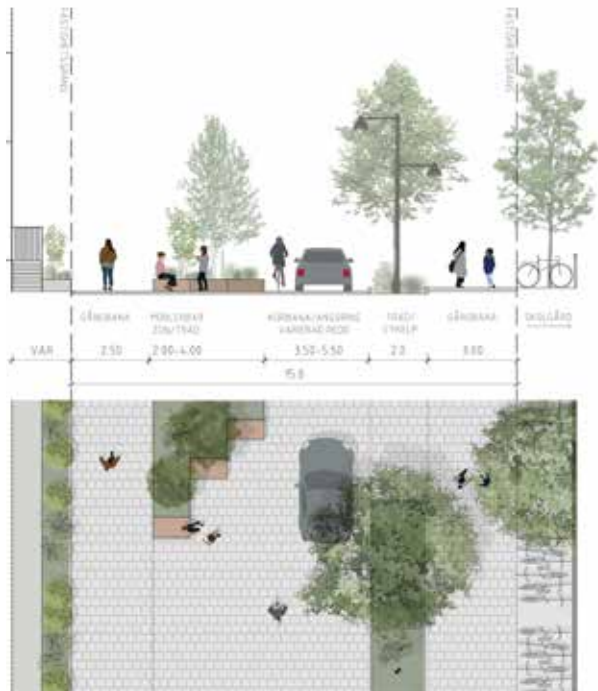
För kv. J (skola) är det positivt att det planeras ett bilfritt gångstråk mot kv. K+L. Gatan mellan kvarter I och skolgården planeras med hinder i gatumiljön som gör att större fordon inte kan mötas. De flesta målpunkter för barn och unga ligger i sydvästlig riktning där biltrafik kommer att gå på gator som delvis inte regleras som gångfartsområde. Parkbryggans och Göta Landsvägs koppling mot skolgården möjliggör dock en mer säker, alternativ

väg till parkdelens riktade målpunkter för barn och unga. Hur området vid skolan planeras i kommande skeden är viktigt även för de som väljer att gå eller cykla med sina barn.

För flera kvarter behöver huvudgatan inte korsas för att nå viktiga målpunkter riktade eller delvis riktade mot barn och unga. Detta beror främst på att alternativa stråk har möjliggjorts vilket är positivt. Ett antal gator inom etapperna har reglerats till gångfartsgator vilket ligger i linje med stadens riktlinjer om säkra skolvägar.

Primär- och sekundärstråk (II)

För samtliga kvarter finns primär- och sekundärstråk mellan målpunkter som direkt eller indirekt riktar sig till barn och unga. Detta innebär att det finns alternativa vägar för att kunna ta sig mellan platser inom etapperna. Att gatornas sektion och utformning känns igen i hela stadsdelen gör att barn lättare kan läsa miljön och anpassa sitt beteende till trafiksituationen. Huvudgatan uttrycker en form av beteende och de sekundära stråken en annan. Tack vare en tydlighet kan barnen snabbt lära sig vilka vägar som passar deras individuella förutsättningar.



Figur 42. Gata mellan kvarter I och skolgården utformas med mångfunktionella ytor där bilar inte kan mötas. Källa: AJ Landskap.

Överblickbarhet och orienterbarhet (12)

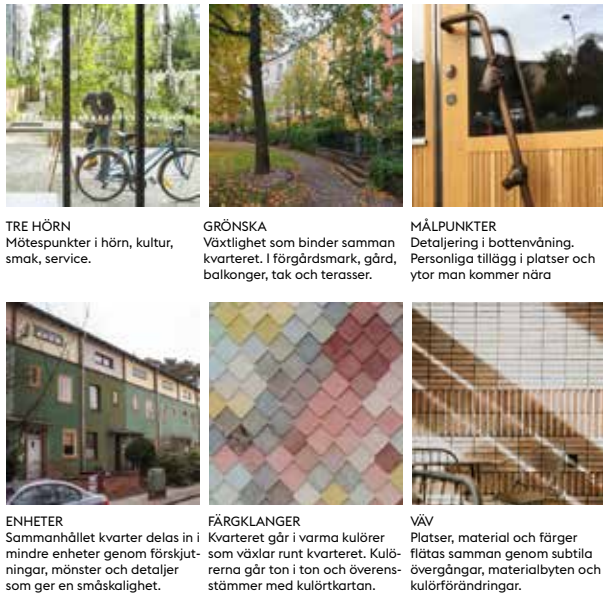
Barns fysiska och kognitiva utveckling och mognad har stor betydelse för hur de använder och upplever miljöer. Barn är korta. De har inte fullt utvecklat vidvinkelseende och har svårigheter med att bedöma avstånd och hastigheter (SLL, 2016). Hörseln är inte färdigutvecklad vilket bland annat kan innebära svårigheter att avgöra varifrån ljud kommer (SLL, 2016). Allt det påverkar bland annat förmågan att kunna orientera sig.



Den som vistas på en gård, en gata eller ett torg ska kunna se vad som finns där och vilka som rör sig där. Miljön ska vara lätt att förstå till strukturen, man ska hitta sina vägar i den. Den ska vara orienterbar.

BKA - barn och unga i fokus 1.2 Göteborgs stad 2017

De flesta kvarter har överblickbara och orienterbara gårdar och kvarterstrukturer. En del kvarter har dessutom kommit långt i arbetet med orienterbarhet på en detaljerad nivå. Kvarter G har exempelvis gett förslag på variation i fasadmateriell och detaljering i bottenvåningarna med personliga tillägg i platser och ytor som underlättar för barns förmåga att orientera sig.



Figur 43. Gestaltungsprinciper för kvarter G med element som underlättar barns förmåga att orientera sig. Källa: Flor Arkitektur.

De planerade bullerplanken längs med skolgården inom kv. J varierar med höjd utmed fastigheten men är på sina delar närmare 3 meter högt. Detta gör att överblickbarheten försämras likväl som möjligheten att synas och bli sedd. Det handlar främst om det sydöstra och nordöstra hörnet av skolgården med omkringliggande gatunät.

Trygghet (13)

För barn och unga är trygghet avgörande för om, och hur, de använder en plats. Trygghet handlar om individers upplevelse av hur det är att vistas på en plats. Det som påverkar upplevelsen är till exempel belysning, stökig och skräpig miljö, buller, läsbarheten av platsen, mängden trafik, nya saker eller människor som betar sig annorlunda (SLL, 2016). En plats, som till exempelvis en park, kan på dagtid upplevas som trygg medan den kan upplevas som otrygg på kvällen och natten eftersom den då uppfattas som en mörk och ödslig plats (Boverket, 2006).

Kvarter A-E samt G har förutsättningar för att bli trygga ur ett barnperspektiv. Det som bidrar till en upplevd trygghetskänsla varierar mellan kvarteren, men beror bland annat på inslag av exempelvis öppna släpp, verksamheter i bottenvåningar och portiker med ljusinsläpp och glaspartier.

För resterande kvarter F samt H-L finns anledning att vidareutveckla arbetet med trygghetsskapande åtgärder som exempelvis gator utmed skolgården. Bullerplanken vid kvarter J (skola) riskerar att upplevas otrygga, inte minst vid slussarna och de ytor som mörkläggs på grund av dem. Det är viktigt

att fundera över hur skolgården upplevs kvällstid och hur barn och unga som vill nyttja området kan ta sig till och från dem vid olika tidpunkter och årstider.

Kvarter K och L:s placering längs med Huddingevägen där bullernivåerna riskerar att bidra till ett öde stråk där få människor rör sig i kombination med kvarterens långa sammanhängande fasader kan göra att gatan upplevs som otrygg. De allmänna och gemensamma markytorna ska kunna överblickas av människor som rör sig ute eller från fönster. Detta för att platserna ska ha bra förutsättningar att upplevas som trygg.

”

Det handlar om demokrati och rättvisa att känna sig så pass trygg att man upplever en rörelsefrihet på olika platser och vid olika tider.

Freeman & Tranter, 2011; Augur, 2013

6.6 Demokrati och inflytande

År 2008 genomfördes de första dialogerna med barn och unga i samband med den initiala planeringen av Årstafältet som helhet. Totalt har 236 barn och unga i olika åldrar samt 15 pedagoger och 10 föräldrar deltagit i olika typer dialoger och workshops i olika planskeden. Majoriteten av dessa utgick från hur man använde Årstafältet vid tidpunkten för insamlingen av synpunkter. Vidare gavs en del medskick i form av önskemål rörande den fysiska planeringen av det övergripande Årstafältet.

I samband med detaljplanearbetet för etapp 4 planerades en workshop att genomföras den 17 mars 2020 med Östbergaskolans elevråd (F-6). På grund av Covid-19 och de restriktioner som tillkom av detta ställdes workshopen in med kort varsel. Barnens egna perspektiv har således inte getts i samband med detta detaljplanearbete.

Workshopens upplägg planerades att genomföras på plats med eleverna då diskussioner rörande allmän plats, gatutyper och trafik och kvartersutformning fanns med som tre temaområden. Fokus för workshopen skulle ha varit vistelse och identitet, och vad som gör att barn trivs där de bor och vistas.

De frågeställningar som ämnades lyftas var frågor kring hur barnen vistas på allmänna platser, vad de gör och när på dygnet och under vilka årstider.

Mer specifika frågor om gator och torg, platsidentitet och favoritplatser i staden var även en del i frågepaketet som togs fram. Avslutningsvis skulle workshopen fokusera på hur barnen rör sig till och från mötesplatser och skola samt hur de nyttjar gatumiljöerna.

Workshopen var tilltänkt att ge värdefull input gällande kvarter, allmän plats och detaljplanerna som helhet med utgångspunkt i barnens egna perspektiv. Upplägget sågs som ett komplement för de tidigare dialoger som genomförts men med fokus på ett mindre område. Konsekvensen av den inställda workshopen blev att barnens egna perspektiv inte beaktades därmed inte i så stor utsträckning som var målsättningen initialt i projektet. Då en stor mängd dialoger tidigare utförts anses ändå underlaget tillräckligt för analysarbetet i denna rapport.

Ambitionen inom projektgruppen för etapp 4 är att en workshop ska hållas med elevrådet på Östbergaskolan för att fånga in deras tankar kring liggande planförslag.

7. Den integrerade processen

Som en del av uppdraget att genomföra denna integrerade barnkonsekvensanalys har Ramboll agerat processtöd åt projektgrupperna i framtagandet av de nya detaljplanerna. Tidigt i uppdraget fanns ett önskemål från Exploateringskontoret och Stadsbyggnadskontoret att barnens frågor skulle lyftas högt upp på agendan och att resultatet av arbetet med IBKA:n skulle vara genomtänkt och inriktad på samarbete med alla inblandade parter. För att möta det önskemålet påbörjades en särskild del i uppdraget inriktad på processledning av barnfrågor.

7.1 Hur har processledningen genomförts?

Deltagande och dokumentation

Under juni 2019 till och med mars 2020 genomfördes flera Stormöten där alla aktörer för alla kvarter och allmän plats var representerade. Ramboll deltog på två av dessa Stormöten. Under samma period genomfördes ett flertal arbetsmöten där olika konstellationer av kvarter för båda detaljplanerna träffades för att diskutera gemensamma frågor.

Rambolls deltagande på stormöten och arbetsmöten har varit att aktivt delta och se till att samtala med representanter för alla kvarter för att säkerställa att barnperspektivet beaktas. I samband med mötena har anteckningar förts om vilka frågeställningar som tagits upp med respektive kvarter.

Viktiga aspekter att ta hänsyn till fortsättningsvis har också noterats och anteckningarna har delgetts projektorganisationen för vidare bearbetning av förslagen ur ett barnperspektiv.

Vid de sista arbetsmötena som Ramboll deltog vid presenterades varje kvarter av respektive byggaktör och arkitekt. Efter varje presentation kommenterades förslagen utifrån positiva och negativa konsekvenser för barn.

Ramboll var även delaktiga på ett antal kvarters-specifika möten. Bland annat diskuterades kvarteret för förskolan där stort fokus låg på utformning av gård och angöring för lämning och hämtning samt av leveranser.

Återkoppling till parallella studier

Vid framtagandet av Gehls Stadslivsanalys (2020) bistod Ramboll med granskningssynpunkter av den färdiga rapporten. Processledningen deltog även på ett flertal möten där analysen diskuterades där Ramboll kom med kommentarer utifrån ett barnperspektiv.

7.2 Vad är resultatet av processledningen?

Processledningsdelen av IBKA:n har varit inriktad på aktivt deltagande med stort fokus på direkt återkoppling. Synpunkter på rådande förslag har kontinuerligt lämnats och följts upp av både Ramboll och av kommunens tjänstemän. Bland annat har Ramboll påverkat/influerat:

- Utformning av gatumiljöer för att skapa trygga gator med tydlighet vad gäller funktioner och säkerhet. Att gatumiljöerna signalerar hur barnen kan och bör röra sig är viktigt.
- Placering av entréer till skola och samt utformning av entréer till förskola ur säkerhets-synpunkt för barnen.
- Närhet till målpunkter som busshållplatser, butiker och liknande funktioner.
- Utformning av gårdar för förskola och skola.
- Utformning av bostadskvarter mot gata utifrån teman som orienterbarhet, trygghet och igenkänning.
- Utformning av bostadsgårdar utifrån solinläpp och funktioner.

8. Åtgärdsförslag

I detta kapitel redovisas åtgärdsförslag som baseras på analysen av planförslaget samt de utredningar som tidigare genomförts för Årstafältet i allmänhet och etapp 4 i synnerhet.

Svart text är rekommendationer som kan genomföras under kommande detaljplaneskeden eller regleras i till exempelvis projekterings- och bygglovskede. *Lila kursiv* text är rekommendationer för byggtiden. Årstafältet är, och kommer vara, en byggarbetsplats under många år och barn riskerar att ha en byggarbetsplats i sin direkta boendemiljö mer eller mindre under hela uppväxttiden.

8.1 Miljö och hälsa

FÖRSKOLEGÅRDENS UTFORMNING

Förskolegårdar rekommenderas inte vara enbart en mindre utsläppsgård, utan miljöförvaltningen och Boverket rekommenderar 30 kvm gård per barn. Boverket rekommenderar även att den totala friytan bör överstiga 3 000 kvm. Om detta ska beaktas helt måste förskolegården utökas för att klara Boverkets riktlinjer.

Barn behöver ofta känna sig trygga närmast huset. Den trygga zonen bör planeras med aktiviteter som behöver vuxenstöd, till exempel odling, experiment och snickrande. Utanför den trygga zonen är det lämpligast att planera för ytor där aktivitet, rörelse och dynamik får ta plats.

Med hjälp av vegetation, lekredskap och höjdskillnader kan man skapa attraktiva lekrområden. Längst bort från byggnaden, på gårdarnas ytterområden, kan förutsättningar för lekrområden ordnas där barn själva får skapa sina egna platser. Förskolegårdarna bör nås via grindar med verksamhetens namn på. Dessa ska vara lätta att urskilja, ha tydlig skyltning och vara väl belysta.

Övriga rekommendationer i utformningen för förskolegården är att:

- Se över möjlighet att tillskapa små byggnader på gårdarna som kan generera vrår och hörnor.
- Placera förråd etc. för att avskärma trafik och angöringsytor.
- Ordna tillgång till löst material i form av till exempel stenar eller pinnar eller annat naturligt material.
- Planera för odlingsmöjligheter.
- Tillgänglighetsanpassa lekdon som till exempel sandlådor i kommande skeden.

SKOLGÅRDENS UTFORMNING

Det är viktigt att säkerställa att gårdens utformning är anpassad till både pojkars och flickors behov.

Nedan listas ett antal rekommendationer:

- Redovisa avsedd placering och yta för cykelplatser.

- Planera, i nästkommande skeden, för en skolgård anpassad för både flickors och pojkars behov.
- Skapa plats för könsneutralt kodade platser (t.ex. vegetationsytor).

BOSTADSGÅRDAR OCH ALLMÄN PLATS

- Se över möjligheten att tillskapa fler sitt- och mötesplatser i anslutning till skolan som reträttplatser för äldre barn och ungdomar.

8.2 Boende och vardagsliv

- Se över möjligheten att skapa ytor för spontanidrott på allmän plats inom etappen eller i nära anslutning till etappen.
- Låta barn vara delaktiga eller IBKA-processen ge input till utformning och programmering av allmän platsmark.
- Skapa och programmera särskilda mötesplatser för umgänge ("häng") för äldre barn och unga. Till exempel fritidsgård eller uppsökande/mobil verksamhet.
- Säkerställ att de gator som har shared space-lösning utformas trafiksäkert så att barn och trafikanter har uppsikt över gatan.
- Redovisa och utforma möjliga platser för vistelse över alla årstider, exempelvis för vinterlek.

- Mobil grönska och 'pocket parks' kan användas vid evenemang för att skapa tillfälliga mötesplatser för barn och unga.
- *Konst kan öka byggtidens värde för barn genom att synliggöra och berika det sociala livet i staden. Konsten kan vara kommenterande eller smyckande och kompensera för besvär under byggtiden med positiva inslag i form av till exempel målning eller händelser. Den kan vara tillfällig eller permanent under hela byggtiden.*
- *Att skapa tillfälliga platser för spontanidrott och aktiv lek kan ge positiva mervärden för barns upplevelse under byggtiden.*
- *Tillfälliga platser för häng och umgänge kan förbättra upplevelsen under byggtiden för områdets unga.*

8.3 Trygghet och tillgänglighet

- Planera för trygga ytor på skolgårdar och kring viktiga målpunkter så som busshållplatser med god överblickbarhet och tillgänglighet, utan skymmande buskage samt en bra ljussättning. Ytorna kring entréer till skolgårdar samt kring hållplatser ska vara öppna.
- Korsningspunkter vid kvarter J (skola) bör ses över då det är ett stort antal barn som kommer röra sig till och från området.
- Kvarter J:s koppling mot Årstafältets parkdel behöver beskrivas utifrån ett trafikperspektiv då många barn och unga kommer att röra sig i den riktningen.
- Skapa överblickbarhet öster om kvarter K och L genom att synliggöra parkeringen från fönstret och skapa tillräcklig belysning.
- Öka möjligheten att orientera sig genom överblick mellan olika uterum som exempelvis vid skolgården. Detta kan göras med transparenta bullerskydd etc. Logisk namngivning av gator och att infoga landmärken som specifika träd eller konstverk i den mindre skalan underlättar.
- Gång- och cykelkopplingar, även till kollektivtrafikpunkter, ska vara säkra för att stärka ungas självständighet.
- Transporter bör regleras så att antalet fordonsrörelser styrs till tidpunkter utanför den tid då barn och ungdomar rör sig till och från skol- och förskoleverksamhet.
- Tillgängliggör skolgården för flexibel användning även under kvällstid. Det är viktigt att gården är väl upplyst och upplevs som säker och trygg.
- Förskolegården bör nås via grindar med verksamhetens namn på. Dessa ska vara lätta att urskilja och vara belysta.
- *Ta fram trafikordningsplaner som tar hänsyn särskilt till barns skolvägar och kollektivtrafik under byggtid.*
- *Planering av hur etableringsområden avskärmas i syfte att undvika mörka hörn och trånga passager under byggtid.*
- *Planera gångvägar väl upplysta, överblickbara och fria siktlinjer utan dolda spång under byggtid.*
- *Belysning är särskilt viktigt ur ett trygghets- och orienteringsperspektiv under byggskedet. Den tillfälliga belysningsanläggningen ska göra passager förbi byggplatser tillgängliga och trygga. För barn har det extra stor betydelse.*
- *Prioritera gång- och cykeltrafik (före biltrafik) när tillfälliga trafiklösningar ska genomföras under byggskedet.*
- *Sänkta hastigheter för biltrafik i närområdet av byggarbetsplatsen.*
- *Skapa naturliga och lättframkomliga rörelsestråk under byggskedet genom exempelvis färgkodning, taktila stråk och skyltning.*

8.4 Demokrati och inflytande

Att engagera barn i bygget och ge dem kompensationer för att deras miljö inte är optimalt utformad för att passa deras behov kan ge positiva effekter för hela samhället. Det kan leda till ett intresse för stadsutveckling, tilltro till det demokratiska samhället och tillskapande av känslor av tillhörighet och trygghet.

- Ge barn och unga ett forum för att uttrycka sina åsikter om planförslag i nästkommande skede i planeringsprocessen.
- Barn och unga kan involveras när förslag vid offentliga rum i detalj tas fram rörande torg, parker, lekplatser och skolgård.
- *Under byggskedet bör information tillhandahållas om vad som pågår, genom exempelvis skyltar, titthål eller transparens i byggstaketet.*
- *Anpassa gärna byggarbetsplatsen efter barn, såsom höjd på informationsplakat, utformning av avgränsning (illustrerade plank till exempel.) Vid skyltning och information som angår barn, bör särskild noggrannhet ägnas åt att utforma kartor och informationsbilder så att de kan fånga barns intresse och underlätta förståelsen.*
- *Barnperspektivet ska särskilt beaktas vid utformning av gångvägar och vid information om dem.*
- *Tydlig skyltning i anslutning till avspärrat område, som även barn förstår. Symboler kan ersätta text och förstås av fler. Skyltar ska placeras så att man kommer nära intill och i rätt höjd för barn.*
- *Informera barn, ungdomar, föräldrar, skolor och förskolor i god tid om hur och var eventuella trafikomläggningar under byggtid kommer att ske. Genomför uppsökande arbete mot berörda skolor kring trafiksäkerhet i byggskedet.*
- *Möjliggör för inblick i byggarbetsplatsen för att öka tryggheten och förståelsen för vad som händer. Låt barn få besöka byggarbetsplatser, få prata med personal, komma nära maskiner och få information om vad som pågår.*
- *Låt barn få vara med i processen genom att till exempel måla/designa avskärmningar. Det kan minska upplevelsen av byggarbetsplatsen som en barriär.*
- *Avskärmningar ska utföras så att ytorna kring byggarbetsplatsen är överskådliga och så att det är lätt att förstå var man ska passera. Glaspartier kan användas för att skapa god uppsikt över vad som väntar runt hörnet vilket ökar tryggheten.*
- *Sittplatser kan behövas längs med längre avskärmningar för att ge möjlighet till vila för barn, äldre och personer med funktionsnedsättning.*

9. Referenser

Acouwood AB (2020) *Årstafältet - Folkhem Trä, Sthlm. Inledande ljudutredning - utomhusbullen inför detaljplan/bygglöv.*

Boverket (2006) *Var finns rum för våra barn? - En rapport om trångboddhet i Sverige.*

Boverket (2015) *Gör plats för barn och unga! En vägledning för planering, utformning och förvaltning av skolans och förskolans utemiljö.* Boverket och Movium maj 2015.

Boverket (2015) *Boverkets allmänna råd (2015:1) om friyta för lek och utevistelse vid fritidshem, förskolor, skolor eller liknande verksamhet.* Tillgänglig online via: <https://rinfo.boverket.se/FRI/PDF/BFS2015-1-FRI-1.pdf> (senast besökt 2020-07-06).

Boverket (2019) *Friyta för lek och utevistelse vid förskolor och skolor.* Tillgänglig online via: <https://www.boverket.se/sv/PBL-kunskapsbanken/regler-om-byggande/krav-pa-byggnadsverk-tomter-mm/krav-pa-tomter/friyta-for-lek-och-utevistelse-for-forskolor-och-skolor/> (senast besökt 2020-07-06).

Cedervall arkitekter (2019) *Sammanfattning utredning tillgänglighet för kv. A Årstafältet.*

Christensen et al., 2018, *Children living in Sustainable Built Environments. New Urbanisms, New Citizens.* London & New York: Routledge.

Faskunger (2007) *Den byggda miljöns påverkan på fysisk aktivitet.* Statens Folhälsoinstitut.

Freeman, Claire et al., 2011. *Children and their urban environment.* Earthscan.

Göteborgs stad (2017) *[BKA] Barnkonsekvensanalys. Barn och unga i fokus 1.2.*

Jungmark, Lena, 2020, Barn i rörelse, *Tidskriften STAD*, vol 29, pp. 40-41.

Kyttä et al, 2015, Urban happiness: context-sensitive study of the social sustainability of urban settings, *Environment and Planning B: Planning and Design*, vol. 43, no. 1, pp. 34–57.

LN Akustik miljö (2020) Trafikbullerutredning skolgård. Nybyggnation av skola på Årstafältet.

Nerlund, Henrik (2014) Från skolplats till baracker. *Dagens Nyheter*, Tillgänglig online via: <https://www.dn.se/sthlm/fran-skolpalats-till-baracker/> (senast besökt 2020-06-03)

Nyréns arkitektkontor, 2017a, *Hagsätra Rågsved – Analys av offentliga rum*

Nyréns arkitektkontor, 2017b, *Hagsätra Rågsved – Strategi för de offentliga rummen*

Nyréns arkitektkontor, 2017c, *Hagsätra Rågsved – Kulturmiljöanalys*

Ramboll (2020) *Tillgänglighetsbeskrivning 2020-04-24 Årstafältet Etapp 4 - kvarter H.*

Stockholms stad (2016) *Plan för säkra och trygga skolvägar.* Tillgänglig online via: <https://start.stockholm/globalassets/start/om-stockholms-stad/politik-och-demokrati/styrande-dokument/plan-for-sakra-och-trygga-skolvagar.pdf> (senast besökt 2020-07-06)

Stockholms stad, 2017, *Bästa platsen! – Digital dialog*

Stockholms stad, 2019, *Fokus Hagsätra Rågsved – Dialogmöten hösten och vintern 2017 / 2018.*

SLL (2016) *PM Barn och unga. Tunnelbana till Nacka och söderort.* Samrådshandling 2016-11-09. tockholms stad, 2019. *Fokus Hagsätra Rågsved – Dialogmöten hösten och vintern 2017 / 2018*

Statens folkhälsoinstitut (2008) *Barns miljöer för fysisk aktivitet - samhällsplanering för ökad fysisk aktivitet och rörelsefrihet hos barn och unga.*

Statens folkhälsoinstitut (2009) *Grönområden för fler - en vägledning för bedömning av närhet och attraktivitet för bättre hälsa.* Tillgänglig online via: <https://www.folkhalsomyndigheten.se/contentassets/f5981a14af284331aa957f724bbdbcf4/r2009-2-gronomraden-for-fler.pdf> (senast besökt 2018-11-14).

Sweco (2020) *Bullerutredning DP Årstafältet etapp 4A. Bullerutredning för detaljplan.*

Sweco (2020) *Bullerutredning DP Årstafältet etapp 4B. Bullerutredning för detaljplan.*

Trafikverket (2013) *Barns skolvägar*. TRV 2013:006.

Tyréns, 2017. *Socialt värdeskapande analys, Hagsätra och Rågsved*. [online] tillgänglig via: http://insynsbk.stockholm.se/templates/main/pages/xGetDocument.aspx?FileId=6565000&FileName=6565000_2_6.PDF&DataSource=2&JournalNumber=2016-05329 [hämtad 16 okt 2019]

Tyréns (2020) *Årstafältet, Stockholm. Trafikbuller*.

Vägverket, nuvarande Trafikverket (2005) *Vägledning för barnkonsekvensanalys i vägplaneringen*. PUBLIKATION 2005:37

WSP (2020) *Årstafältets förskola, trafikbullernivå på förskolegården*.

10. Bilagor

Bilaga 1 - Djupintervju Margarinfabrikken i Oslo (2020-01-10)

Intervjun genomfördes med en sektionsledare vid Margarinfabrikken i Oslo över telefon 2020-01-10. Nedan återfinns en renskriven version av denna intervju.

500 barn går i skolan idag, de är 0-6 år gamla. Skolan har funnits sen 2010 då den första byggnaden öppnade i en gammal fabrikslokal. 2011 öppnade den andra delen av förskolan i ett nybyggt hus.

Skolan ligger i innerstaden, ett stort friluftsområde/ idrottsområde på ena sidan, centrum ligger söderut, fina grönområden runtomkring, till exempel Akerselva.

I närområdet finns det mycket bostäder och små kaféer och butiker. Det finns väldigt många små lägenheter i området vilket har varit ett problem. Många av de boende flyttar från de små lägenheterna till andra områden om de får fler barn, därför är det många småbarn på förskolan.

Det har aldrig varit ett problem med boende så nära skolan.

Det finns flera förskolor i området, men de är mycket mindre.

Skolans storlek inomhus är stor tillräcklig för alla barn. Förskolegården är för liten för att ta emot fler elever (cirka 6 000 kvm).

Skolgården är indelad i olika zoner för olika åldrar. Skolgården används vid olika tider av barnen, de trodde att de skulle behöva införa ett bokningssystem för skolgården eftersom inte alla kan vara ute samtidigt, men eftersom barnen har olika behov har det löst sig automatiskt. Att skolgården är indelad i zoner anses vara väldigt bra, gör att det funkar med så många barn.

Skolgården har inte så mycket grönska eller träd vilket innebär att det kan bli väldigt varmt på sommaren, det är främst då som friluftsområdet Voldsløkka används (för att få svalka).

Stavangergata som går utanför skolbyggnaderna är väldigt tungt trafikerad, bland annat finns det en ambulansutfart utmed gatan vilket innebär mycket ambulanstrafik. Skolan har försökt att få till sänkta hastigheter på gatan, men utan resultat.

Parkering har varit ett problem. De flesta barn kommer gående eller med cykel då de bor i närheten, för de som kommer med bil sker avlämning utmed gatan utanför skolan. Förskolan har upprättat ett avtal med Trafikketaten (liknande Trafikkontoret) i Oslo för att föräldrar ska kunna parkera utmed gatan i max 10 minuter för att hämta/lämna.

Det finns bra kommunikationer i området med buss. Bussen används ofta av förskolan då de ska på utflykt. Många av utflykterna sker till naturområden. Voldsløkka som ligger intill används inte så ofta då det inte finns så mycket natur, därför åker man hellre på utflykt till andra mål där det finns mer natur, exempelvis skogsområden.

Stavangergata upplevs otrygg i och med att den är tungt trafikerad. Leveransen sker mellan de två skolbyggnaderna på en asfalterad yta. Det är även här som huvudingången finns, och de barn som går i skolan på den första våningen måste korsa denna yta för att komma till skolgården.

Det är viktigt för förskolan att se sig som en stor gemensam förskola, men varje våning har en egen ledare vilket i princip gör att varje våning fungerar som en separat förskola.

Då det gäller trygghet upplevs Oslo i stort sett som en väldigt trygg stad, därför även närområdet till förskolan. Det har någon gång varit en incident på Voldsløkka, men den största otryggheten kommer från den tung trafikerade Stavangergata. Det krävs väldigt stränga regler för att föräldrar inte ska glömma stänga dörrar och grindar som leder ut till den sidan byggnaden samt strikta rutiner kring hur föräldrar tar ut barn från skolan.

Närheten till Voldsløkka anses inte vara avgörande för möjligheten att ha en så pass stor förskola på platsen. ”Det är fint att den finns, men är verkligen inte avgörande för förskolan.”. Det avgörande för förskolan anses vara skolgården, att den är tillräckligt stor och kvalitativ. Så länge skolgården är som den är skulle förskolan kunna ligga var som helst, även ännu mer centralt i Oslo.

Skolgården är även bra ur en tillgänglighetssynpunkt med ramper och möjlighet till lek för alla.

Skolgården används av allmänheten, vilket också är tanken med den. Att gården används av andra fungerar för det mesta bra, men ibland uppstår ett problem med nedskräpning. Förskolegården drar till sig många, bland annat föräldrar med barn, ibland lämnar de skräp efter sig. Skolgården är även populär bland ungdomar, främst för skateboard, att ungdomar hänger på gården innebär att det ibland är mycket cigarettfimpar på gården och annat skräp.

