



Stockholms
stad

**Integrerad barn-
konsekvensanalys**
Detaljplan Saima 1 m.fl.

Delrapport 1
KARTLÄGGNING

SAMRÅDSHANDLING 2019-11-19

SAIMA 1 m.fl.

Integrerad barnkonsekvensanalys Detaljplan Saima 1 m.fl.
Akalla har tagits fram under 2019 av Landskapslaget AB
på uppdrag av Stockholms stad.

Beställare:

Sofia Dahlbäck, exploateringskontoret

Kontaktperson Dp Saima 1:

Julia Nedersjö, stadsbyggnadskontoret

Medverkande:

Landskapslaget AB:

Lise Strand Hellström

Ida-Maria Frangos Classon

Anna Björklund

Lii Tiemda

INNEHÅLLSFÖRTECKNING

INTRODUKTION

1. BAKGRUND	5
1.1 Syfte och upplägg.....	5
1.2 Disposition.....	5
2. BARN OCH UTEMILJÖER	6
2.1 Vad vill barn och unga?.....	6
2.2 Vardagens utemiljöer.....	6
2.3 Rörelse och leken.....	6
2.4 Aktiviteter i olika åldrar.....	7
2.5 Gynnsam vardagsmobilitet....	7
2.6 Barn i trafiken.....	8
3. METOD	9
3.1 Stockholms stads IBKA metod.....	10
3.2 Barnperspektivet och barnets perspektiv.....	10
3.3 Metodbeskrivning.....	10
3.4 Aktiviteterna och samtalen.....	10

KARTLÄGGNING

1. STYRANDE DOKUMENT	13
1.1 Nationellt styrande dokument.....	13
1.2 Stockholms stads styrande dokument.....	15
2. AKALLA IDAG	16
2.1 Beskrivning av närområde.....	16
2.2 Bebyggelsestruktur.....	16
2.3 Statistik.....	16
2.4 Vilka barn berörs.....	18
2.5 Skolor och förskolor.....	18
2.6 Friytor.....	20
2.7 Målpunkter.....	21
2.8 Gång, cykel och kollektivtrafik.....	21

3. PÅGÅENDE PLANERING	22
3.1 Översiktsplanen om Akalla och Husby.....	22
3.2 Start-PM.....	22
3.3 Övrig pågående planering.....	23
4. TIDIGARE DIALOGER	24
4.1 Barnkonsekvensanalys Förfart Stockholm.....	24
5. SAMTALEN	25
5.1 Dialog med Förskolan Barnkullen.....	26
5.2 Dialog med Oxhagaskolan.....	31
5.3 Dialog med Fryshuset Grundskola Västra.....	35
6. SAMMANFATTNING	37
6.1 Sammanställning av alla dialogerna.....	38
6.2 Identitet.....	39
6.3 Målpunkter.....	39
6.4 Rörelse.....	39
6.5 Brister.....	39
7. SWOT	40

KÄLLOR

1. LITTERATURFÖRTECKNING	41
2. MUNTliga KÄLLOR	41

INTRODUKTION

Detaljplan Saima 1 m.fl. möjliggör för cirka 1000 bostäder och en grundskola. Den integrerade barnkonsekvensanalysen ska bevaka och belysa barnperspektivet genom processen. Delrapporten inleds med syfte och en kunskapsbakgrund gällande barn i stadsplaneringen.

INTRODUKTION

1. BAKGRUND



Delrapporten är en del av samrådshandlingen för detaljplan Saima 1 m.fl. (Stockholms stad 2019).

Planområdet för detaljplanen sträcker sig längs med Finlandsgatan i Akalla mellan Husbykorset och Hansta. Området består i dag av kontorsbyggnader, verksamheter, parkeringshus och naturmark.

Syftet med detaljplanen är att göra ett tillägg till stadsdelarna Akalla och Husby med nya bostäder, skola och förskolor som ska skapa en långsiktigt hållbar, attraktiv och levande stadsmiljö.

Detaljplanen bedöms kunna ge cirka 1000 bostäder, varav cirka 400 hyrsrätter och 600 bostadsrätter. Målet är att omvandla Finlandsgatan till en grönskande stadsgata där människor vill bo, arbeta, vistas och mötas. Stockholms stad är idag huvudsaklig markägare.

1.1 SYFTE

Syftet med denna barnkonsekvensanalys är att se och synliggöra vilka värden, viktiga platser, möjligheter och utmaningar som finns i och omkring planområdet samt att kartlägga vilka barn som berörs.

1.2 DISPOSITION

Barnkonsekvensanalysen utgörs av två delrapporter, varav detta dokument är delrapport 1 som introducerar befintliga förutsättningar och en kartläggning av barnens rörelsemönster, lekplatser, övriga målpunkter och platser som upplevs otrygga. Dokumentet fungerar som planeringsunderlag för detaljplanen och för konsekvensanalysen av planförslaget som redovisas i delrapport 2.

INTRODUKTION

2. BARN OCH UTEMILJÖER

2.1 VAD VILL BARN OCH UNGA?

Barn är en heterogen grupp. För att kunna planera städer och platser med rätt förutsättningar som främjar goda boendemiljöer för barn och unga, behöver vi veta mer om olika grupper av barn och deras förutsättningar och villkor. Barnkonsekvensanalys är ett sätt att lyfta barns intressen och röster som annars har svårt att höras i planprocessen.

2.2 VARDAGENS UTEMILJÖER

Forskning har konstaterat att stadens utemiljöer är viktiga platser för barn och unga, eftersom de är platser som ger spelrum för lust, spänning och nyfikenhet. Vardagens utemiljöer ger utvecklingsmöjligheter för barn och unga och ska betraktas som arenor som de ska kunna tillgodogöra sig och upptäcka i sin egen takt. Olsson skriver i faktabladet Lekens natur (2008) att utemiljön till och med ska ”locka till utmaningar, lek och uppmuntra och tillåta unga och barn att utforma och skapa platser och aktiviteter på deras egna villkor”.

Stadens platser och stråk är uppenbart mer än enbart delar av en byggd miljö, de är demokratiska arenor och stödjande rum för människors sociala samt fysiska

utveckling. Movium, en tankesmedja vid Sveriges lantbruksuniversitet som arbetar med stadsutvecklingsfrågor, vill hävda att det är en särskild grupp som påverkas mest av tillgängligheten till vardagslivets utemiljöer, nämligen barnen (2018):

“Alla i samhället påverkas av urbanisering men det finns en grupp som påverkas mer fundamentalt när förändring sker i den fysiska omgivningen: barnen. Genom att ge barn goda fysiska uppväxtmiljöer ger man dem också en plats i staden och samhället.”

Vad utgör då en god utemiljö och hur kan en sådan miljö uppnås? Boverket (2015) har försökt att utifrån stadsbyggnadsforskning sammanfatta just detta. De anser att en god utemiljö är en miljö där barn och unga har tillgång till fysiska utmaningar, rörelsefrihet och tillgängliga mötesplatser. Det ska vara en miljö som uppmuntrar både till spontan och programmerad lek samt en miljö som ger möjlighet för barn och unga att skapa och forma sina egna platser och aktiviteter.

Förutsättningar för att uppnå en god utemiljö för barn och unga är att planera för tillräckligt med friyta som är lämplig för varierande lek

och utevistelse på eller i närheten av tomter som ska bebyggas med bostäder eller lokaler för fritidshem, förskola, skola eller annan liknande verksamhet (Boverket 2015).

Förutsättningar för att uppnå kvalitativa vardagliga utemiljöer handlar inte främst om att frigöra tillräcklig friyta, utan det handlar om att forma utemiljöer som upplevs trygga av barn och unga. Detta är väsentligt för att såväl yngre som äldre barn ska nyttja platserna. Landskapslaget har genom tidigare genomförda barnkonsekvensanalyser och dialoger med barn och unga funnit att variation i stadsmiljön upplevs skapa trygghet. Barn och unga vill vistas i det offentliga rummet så länge det finns passande aktiviteter (Landskapslaget 2016).

2.3 RÖRELSE OCH LEK

Mycket av barn och ungas fysiska aktivitet i vardagslivet sker när de tar sig mellan olika målpunkter och genom lek. Boverket (2015) har konstaterat att utemiljö i direkt anslutning till skolan eller förskolan har visat sig kunna ge en tredjedel av barns dagliga behov av fysiska aktivitet. Nyckelordet är närhet till barns utemiljö, för om barnen är beroende av vuxna

INTRODUKTION

2. BARN OCH UTEMILJÖER

för att ta sig till sin lekmiljö riskerar detta att dra ned aktivitetsnivån kraftigt (Boverket 2015). Därför är förskole- och skolgårdars storlek liksom säkra och tillgängliga gång- och cykelvägar väsentliga för att tillgodose barns dagliga fysiska behov.

Den fysiska aktiviteten är nödvändig för barnen och har stor betydelse för deras kroppsuppfattning, psykosociala och motoriska utveckling samt kognitiva förmåga. Barnen utvecklar genom leken sin fantasi och i samspel med andra barn lär de sig sociala regler (Grahn m.fl. 1997). Det är framförallt genom leken som barn skapar förståelse, tolkar och finner kunskap om världen omkring dem. Leken kan även ge möjlighet till mental återhämtning och ökat välbefinnande (Boverket 2015).

Vad är det då som lockar barn att börja leka? Det ska finnas möjlighet till nya upptäckter, stora ytor, lösa föremål och spännande krypin. Det är i en sådan miljö som barn kan få utlopp för sin kreativitet och fantasi. Forskning har visat att denna typen av lekmiljö finns främst i den fria leken utomhus i skog och naturmark och att det är denna typ av lek som framförallt

påverkar barn positivt på många sätt (Jonsson 2008). Studier av gröna utemiljöer visar hur den fria leken underlättar samspelet mellan barn på tvärs av ålder, kön och eventuell funktionsnedsättning.

2.4 AKTIVITETER I OLIKA ÅLDRAR

Stadsbyggnadsforskning med fokus på att involvera barn och unga i stadsutvecklingsprojekt har visat att barn och ungas behov och krav på sin utemiljö skiljer sig åt. Olika brukare har olika krav, behov och möjligheter, och i takt med ökad ålder utvidgas successivt utforskandet av den fysiska omgivningen (Boverket 2015). För att skapa en god bebyggd miljö för barn i olika ålder behövs alltså vissa kvaliteter, en variation i storlek och innehåll av platser samt goda kommunikationer till platser längre bort.

Yngre barn rör sig i närheten av hemmet, t.ex. på gården. Barn i förskoleåldern är känsliga för trafikbarriärer och leker främst på lekplatser eller grönytor nära hemmet. Inspirerande och utforskande närmiljöer är därför viktig för yngre barn.

När barnen når låg- och mellanstadieåldern

brukar de röra sig längre bort och deltar ofta i aktiviteter som ställer krav på mer varierade utemiljöer (Boverket 2015). I den här åldern är det viktigt för barnen att kunna vara tillräckligt långt bort för att vara utom synhåll från föräldrarna men ändå tillräckligt nära för att få tillåtelse att gå dit. Även på skolgården upplevs det viktigt med platser i närheten av klassrummet där chansen till utblick, skydd och rörelse kombineras. Redan i den här åldern är det viktigt med sociala mötesplatser och ju äldre barnen blir bygger deras utevistelse på att det finns attraktiva mötesplatser i utemiljön som de kan skapa hemhörighet till (Boverket 2015).

Ungdomars användning och upplevelse av stadens uterum skiljer sig från de yngre barnens. De är oftast mycket rörliga och kan ta sig långa sträckor från hemmet för att söka efter både folkliv och avskildhet. Ju äldre ungdomarna blir desto större yta av stadsmiljön tas i besittning (de Laval 2015).

Goda och säkra kommunikationer i form av gång- och cykelstråk samt kollektivtrafik är en förutsättning för barn och unga i alla åldrar, framförallt ungdomar, kan utforska sin stad

på ett självständigt sätt. Bristen på goda kommunikationsstråk leder till att ungdomar hämmas i sin vardag (de Laval 2015).

2.5 GYNNSAM VARDAGSMOBILITET

All fysisk aktivitet som sker i barn och ungas vardag har inte samma påverkan i deras utveckling. Forskning kring barns vardagliga rörelse som bland annat Joelsson (2017) bedriver visar att det finns tre typer av mobilitet: instrumentell, erfarenhetsinriktad och social. Det är viktigt att komma ihåg att samtliga rörligheter inte sker separerat från varandra, utan oftast sker de överlappande.

I den instrumentella mobiliteten består rörelsen av att enbart ta sig mellan olika vardagliga och oftast konstanta målpunkter. Den instrumentella mobiliteten utgör enligt Joelsson majoriteten av barnens rörlighet. Hon hävdar att den kanske till och med ökar hos barn eftersom skolan är obligatorisk och eftersom väldigt många barn har många fritidsaktiviteter. I hennes studier har barnen uttryckt att de upplever denna typ av mobilitet som ”*tråkig, rutinartad och ofta också stressande*”.

Den erfarenhetsinriktade och den sociala

INTRODUKTION

2. BARN OCH UTEMILJÖER

mobiliteten är rörligheter som barnen uppskattar mest. Sociala mobiliteten är mycket vanligt enligt Joelsson (2017), och innebär rörlighet ”*där syftet är att bygga sociala relationer med vuxna eller jämnåriga*”. Den erfarenhetsinriktade mobiliteten är enligt Joelsson en upplevelserelaterad rörlighet och den uppstår när själva upplevelsen av platsen eller mobiliteten är det viktiga, det vill säga till skillnad från den instrumentella när rörligheten reduceras till enbart ett sätt att ta sig mellan två målpunkter.

Forskning har visat att barns möjlighet att röra sig på egen hand har minskat drastiskt de senaste decennierna.

Joelsson (2017) uppmärksammar att det som i forskning kring barns rörlighet betraktas som ”*självständig rörlighet*” har minskat i Sverige, alltså rörlighet där barn inte följs åt av vuxna. Med ”*självständig rörlighet*” menas också rörlighet av mer utforskande karaktär över större områden och utanför det egna bostadsområdet. Men att denna typen av självständig och utforskande rörlighet är oerhört viktig för barns psykosociala utveckling och välmående.

En undersökning gjord 1980, 2000 och 2012 visar att nästan alla barn under 80-talet gick eller cyklade på egen hand till skolor och fritidsintressen medan denna siffra hade

halverats år 2012. Minskningen är kopplad till ökad biltrafik, brist på säkra gång- och cykelvägar och föräldrars upplevda oro (Boverket 2015; Björklid 2000; Joelsson 2017). Detta gör att närmiljön vid hem, skola och förskola blir väldigt betydelsefulla utemiljöer för barn och unga. Joelsson (2017) påminner om att inte enbart fokusera på att skapa trygghet och säker skolväg och att det är ännu viktigare att planera för god fritidsrörlighet hos barn och unga, eftersom resor till och från fritidsaktiviteter är mer bilburen än skolresan.

2.6 BARN I TRAFIKEN

Tidigare har en generell tumregel på att barn från 12 års åldern klarar av att cykla i en komplicerad trafikmiljö utövats i trafikplanering. Ny forskning om barns mognad och trafikbeteende visar däremot att en åldersrekommendation för barns cyklande är beroende av trafikmiljöns komplexitet och kan därför variera från plats till plats och situation till situation och från barn till barn (Björkelid 1998, Joelsson 2017, Trivector 2017). Forskning pekar på att sinnen, syn och hörsel inte är färdigutvecklade hos yngre barn och att barn mognar i olika takt (Björklid 1998, 2011; Trafikverket 2005). Det går ändå att säga att yngre barn har svårare att klara sig själva i en trafikerad miljö. Björklid (1998, 2011) konstaterar att hur väl barn hanterar sig i en trafikmiljö har delvis att göra med att deras syn och hörsel inte är färdigutvecklat. Barn i förskole- och

lågstadieåldern har svårt att ställa om blicken från närseende till fjärrseende, och barn har även i den åldern ett snävare synfält än vuxna, med sämre möjligheter att uppfatta rörelser ur ögonvrån. Svårigheten att klara sig i en trafikerad miljö har också att göra med barnets motorik och förmåga till samordning av rörelser samt avläsning av olika situationer som kan krävas i trafiken. Framförallt styr leken och fantasin de yngre barnen.

Barns bedömningsförmåga är inte heller färdigutvecklat i tidig ålder och det gör att barn har svårt att uppfatta bilars hastigheter när de kör mot barnet (Björklid 1998). Barn i framförallt yngre åldrar och barn med vissa funktionsvariationer har svårt att hantera mycket och rörig information då de koncentrerar sig på en sak i taget. Inte heller hörseln är färdigutvecklad och barn har svårare än vuxna att uppfatta varifrån ljud kommer (Björklid 1998).

Barn syns dessutom på grund av sin storlek sämre än vuxna i trafiken och bilister har svårare att få syn på dem. Att få ögonkontakt mellan fotgängare och bilist/cyklist är en viktig aspekt i att läsa av trafiksituationer och kommunicera vid tveksamheter. Detta är svårare för barnen på grund av deras storlek och de har svårare att läsa av och följa ”*informella*” trafikregler.

INTRODUKTION

3. METOD

Integrerad barnkonsekvensanalys & planprocessen

1 Tidig dialog och inventering

Den tidiga dialogen med barn och unga är en väsentlig del av arbetet med att fånga upp barnets perspektiv. Dialogen ska ha en bred representation, vara tydlig med vilken typ av delaktighet projektet önskar och redovisa ramarna för påverkansmöjligheter. Även tidsaspekten behöver förklaras tydligt då flera av stadens byggnadsprojekt pågår i totalt år och många av de barnen som var berörda från början kommer inte att se slutförändring under sin uppväxt.

Dialogen genomförs både med barn och unga (barnens perspektiv) samt med pedagoger, föräldrar, vårdnadshavare och andra vuxna som deltar i barnens utbildning, aktiviteter och fritid (barnperspektivet). Här är stadsdelsförvaltningarna en viktig kunskapskälla, de genomför ofta medborgardialoger och kan ha relevant information att arbeta in eller använda som utgångsläge.

Stadens arbete med områdesplanering möjliggör en geografisk helhetsbild där viktiga underlag och utredningar arbetas in i stadspaneringen i tidiga skeden. Inventeringen bör därför ta avstamp i områdesplaneringen för att se vad inventeringen kan kompletteras med. Det är viktigt att inventeringsmaterialet sedan arbetas in i områdesplaneringen för att på så sätt skapa goda förutsättningar för framtida planering.

Delar av resultatet av den tidiga dialogen och inventeringen redovisas sedan som kartunderlag samt i löpande text. Materialet säkerställer ett tidigt underlag i framtagandet av förslaget och ska samlas in innan startmötet med arkitektkontoret.

📍 Samtalen kan genomföras på olika sätt, metoder beskrivs under kapitlet "Metod för dialog och samråd" och "Stadens goda exempel på dialog" på sida 26 och 35.

2 Framtagande av förslag

Den sammanställda dokumentationen från steg ett ligger som grund för framtagandet av förslaget för hur området ska växa fram, tillsammans med forskning gällande till exempel miljö och hälsoaspekter hos barn och unga. I detta skede arbetas stadens egna relevanta dokument in.

Framtagandet av förslag analyseras med utgång i:
Förslaget: Hur ser förslaget ut och hur påverkar det befintlig struktur? Vad tillkommer och vad tas bort?
Konsekvenserna av förslaget: Vilka positiva och negativa konsekvenser leder förslaget till för barnens miljö?
Åtgärder: Vilka åtgärder föreslås – kan de genomföras?

Reviderat förslag: Det nya förslaget presenteras och analyseras utifrån frågeställningarna ovan. Förslaget ska redovisas hur de valda frågorna från sida 20 har hanterats i förslaget.

I större projekt kan analysen komma att upprepas i samband med större omarbetningar av förslagen. Detta är något som fastställs individuellt i varje projekt.

📍 Se vidare "Frågor att belysa" på sida 20 samt "Dokument att beakta" på sida 56.

3 Konsekvensanalys av slutförslaget

I slutet av processen genomförs den slutgiltiga konsekvensanalysen där slutförslaget utreds ur ett barnrättsperspektiv. Vilka positiva och negativa konsekvenser blir det? Har de frågor och den input som lyfts i steg 1 och 2 beaktats? Hur blev slutresultatet utifrån detta?

Tre huvudgrupper av frågeställningar:

- Miljö & hälsa
- Boende & vardagsliv
- Trygghet & tillgänglighet

I det fall som staden har valt att gå vidare med delar som får märkbara konsekvenser för barn och unga ska förbättrande åtgärder redovisas.

📍 Läs om förbättrande åtgärder på sida 7.

📍 Exempel på frågor att ställa i varje huvudgrupp finns under "Frågor att belysa" på sida 20.

4 Återkoppling

Varje projekt ska ha en tydlig återkopplingsplan där återkopplingen efter steg 1 och 3 tydligt redovisas. En respons som berättar för de som deltog i dialogerna hur det faktiskt blev, vilka tankar som kunde tas vidare och vilka som inte fungerade – med en förklaring om varför och vad som händer nu.

Då staden har långa processer ska återkopplingen ske både då steg ett, dialog och inventering, är genomförd och sammanställd samt på steg tre, slutförslaget. Återkopplingen bör anpassas efter ålder och mognad och den ska vara ärlig och konkret.

Det ska även redogöras för vilka aktiviteter riktade mot barn och unga som har genomförts och vilken typ av delaktighet det har varit.

Återkoppling är viktiga steg för demokratiutvecklingen och synliggörandet av barnen i staden.

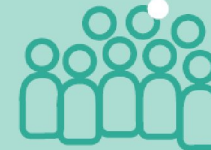
📍 Läs vidare om representation, delaktighet och inflytande på sida 28-30.

Planprocessen
prövar om ett förslag till markanvändning är lämpligt. I processen ska allmänna och enskilda intressen vägas mot varandra.

Start-PM
I en startpromemoria föreslår stadsbyggnadskontoret att stadsbyggnadsnämnden beslutar att påbörja själva planprocessen. I promemorian beskrivs det aktuella projektet, vad planen i huvudsak kommer att behandla och till detta bifogas byggherrens första skisser.

Program/detaljplan
För att möjliggöra diskussion om detaljplanearbetets inriktning innan några avgörande bindningar uppkommit inleds arbetet ibland först med ett program som mer anger utgångspunkter och mål för arbetet än lösningar i detalj. Program kan även göras för större områden när det behövs för att sätta in detaljplaneringen i ett större sammanhang.

Ställningstagande i stadsbyggnadsnämnden
Planarbetet innebär avvägningar mellan olika intressen och ytterst görs denna avvägning av stadsbyggnadsnämnden. Inkomna synpunkter redovisas tillsammans med stadsbyggnadskontorets avvägningar i tjänsteutlåtanden till nämnden som beslutar om inriktningen för det fortsatta arbetet.



Slutdokumentet



Stockholms stads modell för integrerad barnkonsekvensanalys (Stockholms stad 2017d).

INTRODUKTION

3. METOD

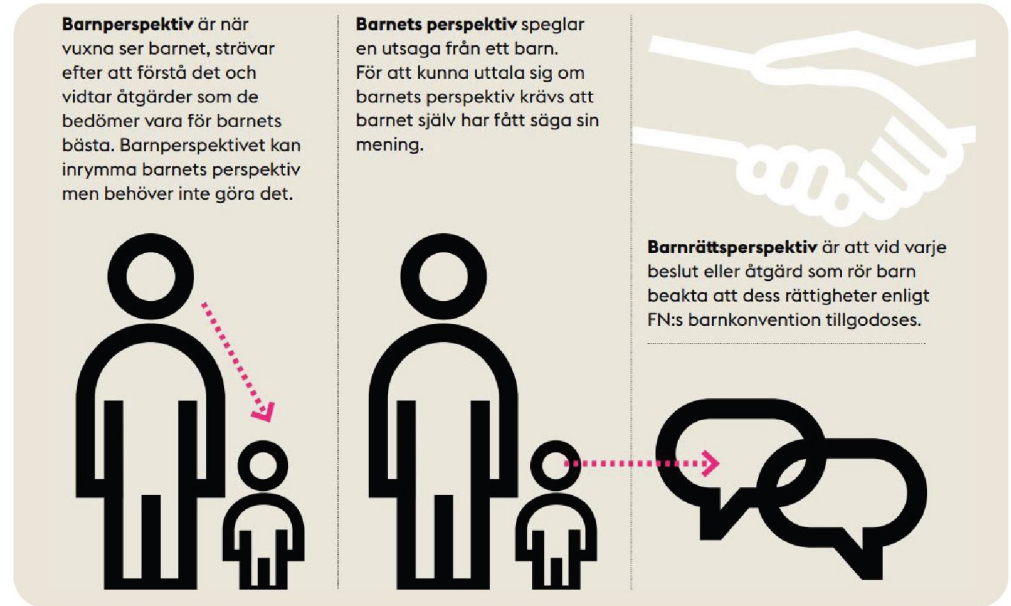


Bild som beskriver barnperspektiv och barns perspektiv (Stockholms stad 2017d).

3.1 STOCKHOLMS STADS IBKA METOD

Stockholms stad antog år 2017 modellen för integrerad barnkonsekvensanalys (IBKA).

Inledningsvis i metodbeskrivningen för IBKA står att metoden ska anpassas för att passa in i projektets aktuella skede och tidsram. En sådan anpassning har gjorts och diagrammet på nästkommande sida beskriver modellen för IBKA samt vilka avsteg denna IBKA har tagit.

Steg 1 redovisas i denna rapport, "Delrapport 1 Kartläggning" (Landskapslaget 2019). Steg 2, det vi kallar processtöd, innebär bevakning av barnperspektivet under framtagandet av planförslaget och pågår fram till och med planens

antagande. Steg 3 innebär en konsekvensbeskrivning som genomförs på samråds- respektive gransknings-förslaget. Steg 4 innebär återkoppling efter steg 1 och steg 3. Återkoppling av steg 3 sker av staden i kommande skeden.

3.2 BARNPERSPEKTIV OCH BARNS PERSPEKTIV

Denna barnkonsekvensanalys förhåller sig både till barnperspektivet och till barns perspektiv, för att fånga en djupare förståelse för hur barn och unga använder sin utemiljö.

För att delaktiggöra barn och unga, och låta de komma till tals behöver analysen baseras på barns perspektiv, det vill säga barnets egna

synpunkter och förslag. Detta kan ske i dialog med barnet eller genom att barnet själv får uttrycka sina åsikter genom olika medier. Det är ändå viktigt att beakta att det inte alltid är så att barn ska tillfrågas och då kan barnperspektiv fånga barns erfarenheter och villkor på andra sätt än att direkt involvera barn i dialog. Barnperspektivet beskriver vuxnas syn på frågor som rör barn.

3.3 METODBESKRIVNING

Landskapslaget bedömer om förslaget medför en förbättrad eller oförändrad situation för barn, om förslaget medför möjligheter eller risker, och ger rekommendationer till förändringar av förslaget eller hur frågan kan

belysas i ett senare skede. Konsekvenserna redovisas i en separat rapport.

3.4 AKTIVITETERNA OCH SAMTALEN

Vid samtliga dialogtillfällen diskuterade vi målpunkter, stråk, rörelse och problempunkter över en planbild av Akalla, Husby, Kista. Kompletterat till detta valde vi metoder, såsom promenad och teckning, till de olika åldrarna.

Samtliga medverkande har besökts under maj och juni månad 2019. Förtydligande beskrivning av hur dialogerna genomfördes finns under kapitel Kartläggning - Samtalen.

INTRODUKTION

3. METOD

STEG 1 TIDIG DIALOG OCH INVENTERING

Från IBKA modellen: "Den tidiga dialogen med barn och unga är en väsentlig del av arbetet med att fånga upp barnets perspektiv. Dialogen ska ha en bred representation, vara tydlig med vilken typ av delaktighet projektet önskar och redovisa ramarna för påverkansmöjligheter."

IBKA Saima 1 m.fl.:
Samtal med barn och pedagoger.
-Förskolan Bamkullen
-Oxhagskolan
-Fryshuset västra

Kartläggning. Inventering av befintliga utemiljöer/friytor genom platsbesök. Genomgång av tidigare utförda dialoger, möte med stadsdelen samt relevant forskning, start-PM och av stadens styrdokument. Undersökning om vilka barn som berörs av detaljplanen. Insamling av statistik, friytor, målpunkter samt kopplingar och rörelse.

Avvikelser: Arbetet med IBKA påbörjades efter markanvisning. Få barn deltog vid dialogtillfällena eftersom dialogen gjordes i slutet på vårtermin och endast barn som redan var färdiga med terminens skoluppgifter kunde medverka. En kvalitativ intervjuemetod användes för fördjupade samtal med barn och pedagoger.

STEG 2 FRAMTAGANDE AV FÖRSLAG (Processtöd)

STEG 3 KONSEKVENSANALYS AV FÖRSLAG

STEG 4 ÅTERKOPPLING

Från IBKA modellen: "Varje projekt ska ha en tydlig återkopplingsplan där återkopplingen efter steg 1 och 3 tydligt redovisas. En respons som berättar för de som deltog i dialogerna hur det faktiskt blev, vilka tankar som kunde tas vidare och vilka som inte fungerade – med en förklaring om varför och vad som händer nu."

IBKA Saima 1 m.fl.:

Avvikelser: En generell återkoppling gjordes direkt på dialogtillfället.

En specifik återkoppling till medverkande i dialogerna kommer inte göras efter detaljplanens antagande. De informeras via formella planprocessen under samråd och granskning.

Detaljplanens
process

framtagande av plan-
förslag

Samrådshandling

revidering av plan-
förslag

Granskningshandling

Antagande av
detaljplan

IBKA process
detaljplan Saima 1
m.fl.

.....> **Steg 1-** Delrapport 1 Tidig dialog och inventering fastställs

Steg 2- Processtöd påbörjas
framtagande av förslag

Steg 3- Delrapport 2 Konsekvensanalys
av samrådshandling fastställs.

Steg 3- Revidering av Delrapport 2
Konsekvensanalys av granskningshandling

Steg 4- Återkoppling på dialogtillfälle.

KARTLÄGGNING

Området för kartläggning består av planområdet och ett omland för att få en bättre förståelse av vilka barn som direkt och indirekt berörs. Viktiga målpunkter och stråk som finns i anslutning till planområdet kartläggs. Kapitlet inleds med en beskrivning av styrande dokument.

KARTLÄGGNING

1. STYRANDE DOKUMENT

Barn lever under olika villkor och förutsättningar. En sak har dock alla barn gemensamt: de har små möjligheter att påverka sina villkor och föra fram sina åsikter. Stockholms stad arbetar för att integrera Barnkonventionen i alla verksamheter. I Stockholms stad bor och lever närmare 150 000 människor under 18 år och är därmed i Barnkonventionens mening barn.

1.1 NATIONELLT STYRANDE DOKUMENT

Barnkonventionen

Barnkonventionen (2016), FN:s konvention om barns rättigheter, antogs av FN:s generalförsamling 1989. Den är ett rättsligt bindande internationellt avtal som slår fast att barn är individer med egna rättigheter och att de inte är föräldrars eller andra vuxnas ägodelar.

Regeringen har beslutat att göra FN:s Barnkonvention till svensk lag från och med januari 2020. Regeringen anser att barnkonventionens starka ställning behöver tydliggöras och att ett barnrättsbaserat synsätt ska ha stort genomslag i rättstillämpningen.

Barnkonventionen innehåller 54 artiklar, varav 41 är "sakartiklar" som slår fast vilka

rättigheter varje barn ska ha. Dessa ska läsas som en helhet. Det går med andra ord inte att lyfta ut en sakartikel och läsa den helt skild från de andra. Fyra av sakartiklarna i barnkonventionen är ändå vägledande för hur helheten ska tolkas. De är:

- Artikel 2: Inget barn får diskrimineras på grund av härkomst, kön, religion, funktionsnedsättning eller andra liknande skäl.
- Artikel 3: Barnets bästa ska vara vägledande vid allt beslutsfattande och vid alla åtgärder som rör barn och unga.
- Artikel 6: Barn har rätt till liv, överlevnad och utveckling. Barn ska tillåtas att utvecklas i sin egen takt och utifrån sina egna förutsättningar, avseende både fysisk hälsa, samt den andliga, moraliska, psykiska och sociala utvecklingen.
- Artikel 12: Barn och unga har rätt att framföra sina åsikter och få dem beaktade i alla frågor som berör dem.

Några av artiklarna är särskilt relevanta för barnkonsekvensanalys, dessa är; artikel 23 som handlar om att barn med funktionsnedsättning har rätt till ett

fullvärdigt och anständigt liv och hjälp att delta i samhället på lika villkor; artikel 29 som handlar om att barnets utbildning ska syfta till att utveckla barnets fulla möjligheter i fråga om personlighet, anlag och fysisk och psykisk förmåga samt utveckla respekt för naturmiljön; och artikel 31 som handlar om att barnet har rätt till vila, fritid, lek och rekreation anpassad till barnets ålder.

Plan- och bygglagen

I Plan- och bygglagen (PBL) och riksdagens miljö kvalitetsmål finns lagar och paragrafer som rör barns rättigheter i stadsbyggnadsprocessen.

Friyta enligt Boverkets rekommendation

Boverket är förvaltande myndighet för PBL och ger förtydligande rekommendationer för friytor. Enligt Boverket är ett rimligt mått 40 m² friyta per barn i förskolan och 30 m² friyta per barn i grundskolan. Forskning visar att den totala storleken på friytan helst bör överstiga 3 000 m². På en gård som är mindre, oavsett antal barn, kan en barngrupp få svårt att utveckla lek och socialt samspel på ett sätt som tillgodoser deras behov.

Bedömningen av tillräckligt stor friyta bör ta

KARTLÄGGNING

1. STYRANDE DOKUMENT

VÄRLDSORGANISATIONENS REKOMMENDATIONER FÖR FYSISK AKTIVITET, SÖMN OCH SKÄRMTID

Barn under ett år bör:

Få minst 30 minuters fysisk aktivitet av olika typ under dagen, till exempel genom att leka på golvet. Ju mer desto bättre.

Sitta fastspänd i barnvagn, barnstol eller i bärsle högst en timme åt gången.

Ingå i stillasittande aktivitet i interaktion med en vårdgivare, t.ex. sagostund.

Inte spendera någon tid vid skärmar.

Få god sömn 14-17 timmar per dygn mellan 0-3 månader, och 12-16 timmar per dag mellan 4-11 månader. Denna tid inkluderar vilopauser.

Barn mellan ett och två år bör:

Få minst 180 minuters fysisk aktivitet av olika typ under flera tillfällen under dagen, ju mer desto bättre.

Sitta fastspänd i barnvagn, barnstol eller i bärsle högst en timme åt gången. Barn bör heller inte sitta ned under långa sammanhängande perioder.

Ettåringar bör inte vara stillasittande i mer än en timme eller spendera någon tid framför skärmar. För tvååringar rekommenderas högst 60 minuters skärmtid

per dag. Helst bör barnen ingå i stillasittande aktivitet i interaktion med en vårdgivare, t.ex. sagostund.

Få god sömn 11-14 timmar per dygn, vilket inkluderar vilostunder och regelbundna sovtider.

Barn mellan tre och fyra år bör:

Få minst 180 minuters fysisk aktivitet av olika typ under dagen. Av dessa bör minst 60 minuter vara av måttlig till hög intensitet, ju mer desto bättre.

Sitta fastspänd i vagn, stol eller i bärsle högst en timme åt gången. Barn bör heller inte sitta ned under långa sammanhängande perioder.

Inte vara stillasittande i mer än en timme samt spendera mer än 60 minuter framför skärmar. Helst bör barnen ingå i stillasittande aktivitet i interaktion med en vårdgivare, t.ex. sagostund.

Få god sömn 10-13 timmar per dygn, vilket inkluderar vilostunder och regelbundna sovtider.

Barn mellan fem och 17 år bör:

Få minst 60 minuter med fysisk aktivitet med måttlig till hög intensitet dagligen, ju mer desto bättre.

Det mesta av daglig fysisk aktivitet ska vara aerobisk och detta bör inkludera hög intensitetsaktiviteter (aktiviteter som förstärker muskel och ben) minst 3 gånger per vecka.

Barn som är 18 år:

Få minst 150 minuter med måttlig fysisk (aerobisk) aktivitet under veckan, eller minst 75 minuter med högintensiv fysisk aktivitet under veckan, eller en likvärdig mängd med en kombination av måttlig och högintensiv fysisk aktivitet under veckan. Ju mer desto bättre.

Fysisk aktivitet ska vara aerobisk och ska utföras under minst 10 minuters varaktighet. Ingå i muskelförstärkande aktiviteter två eller flera dagar per vecka.

Källa: Världshälsoorganisationen (WHO 2010, 2019)

KARTLÄGGNING

1. STYRANDE DOKUMENT

hänsyn till både friytan per barn och till den totala storleken på friytan (Boverket 2015).

Riktlinjer för fysisk aktivitet

Världshälsoorganisationen (WHO 2010, 2019) har tagit fram riktlinjer med rekommendationer för fysisk aktivitet, sömn och skärmtid för att främja hälsa hos barn och för att motverka fetma och övervikt. Stillasittande livsstil har länkats till högre risk för övervikt och fetma. Rekommendationerna innebär inte att barn måste delta i organiserade aktiviteter eller utöva sport, utan det handlar snarare om att de ska vara i rörelse under dagen genom att de har möjlighet att leka fritt.

WHO menar att det är viktigt att etablera en nyttig relation till fysisk aktivitet tidigt i barndomen. Organisationen poängterar också att kvalitativ sömn är viktigt för barns hälsa och att stillasittande aktivitet behöver vara i interaktion med en vårdgivare för att det ska betyda positiv utveckling för barnet. Skärmtid för barn är något som WHO anser borde minskas rejält.

1.2 STOCKHOLMS STADS STYRANDE DOKUMENT *Vision 2040*

Stockholms stad har en vision, *Vision 2040*

– *Ett Stockholm för alla*, antagen av kommunfullmäktige år 2017 (Stockholms stad 2017f). Visionen är stadens målbild för en social, ekonomisk, ekologisk och demokratisk hållbar utveckling under de närmaste decennierna. Enligt *Vision 2040* är utgångspunkten för stadens verksamhet och politik att alla barn ska ha lika goda möjligheter, oavsett var i staden man växer upp.

Staden måste vara tillgänglig och utformad på ett sådant sätt att alla kan ta del av den. Alla barn har rätt till ett rikt liv med god tillgång till lek, kultur och idrott. Stockholm behöver fler mötesplatser för barn och unga, inte minst för flickor och hbtq-personer. Stockholm ska vara en stad som får alla att växa. Staden ska verka för att ge barn framtidstro och stärka deras möjligheter att förverkliga sina liv. Alla barn ska ha samma chans.

Översiktsplanen

Stockholm ska vara en stad för alla med täta sammanhållna stadsmiljöer och där bebyggelse och grönstruktur samspelar och ger förutsättningar för goda livsmiljöer. Översiktsplanen (Stockholms stad 2018a) innehåller fyra stadsbyggnads mål: en växande stad, en sammanhängande stad, god offentlig

miljö och en klimatsmart och tålig stad.

Barn och unga är en naturlig del av alla fyra stadsbyggnads mål. Staden slår fast att eftersom Stockholms befolkningstillväxt innebär en ökning av både antalet och andelen barn i staden. Därför behöver stadsplaneringen ta hänsyn till ökningen och prioritera barnens behov tidigt i planeringen vid avvägningen mellan olika intressen. Ett viktigt fokus är att det ska finnas bra miljöer för barn och unga där de får ta plats för rörelse och lek, eftersom som det konstateras i översiktsplanen:

“Barnens naturliga sätt att förhålla sig till omvärlden är genom lek. Leken bidrar till både

fysisk som psykisk utveckling. Det är viktigt att skapa variation genom lekplatser för olika åldrar. Stadsplaneringen ska därför verka för stimulerande och kvalitativa utemiljöer i hela staden. Stockholms rumsliga och socioekonomiska segregation skapar behov av strategiskt placerade målpunkter för barn och unga som kan fungera som integrationsfrämjande mötesplatser i olika delar av staden. Ickekommersiella lokaler som kan fungera som mötesplatser efterfrågas särskilt. Skolor bör placeras så att de främjar möten mellan människor från olika områden och stadsdelar.”

Fler dokument i Stockholms stad rörande barns rättigheter

- Program för barnets rättigheter och inflytande i Stockholms stad, 2018-2022. Antaget av KF 2017.
- Program för ett jämställt Stockholm, 2018-2022. Antaget av KF 2017.
- Program för lika rättigheter och möjligheter oavsett sexuell läggning, könsidentitet eller könsuttryck, 2018-2022. Antaget av KF 2017
- Kultur i ögonhöjd. Antaget av KF 2013.



KARTLÄGGNING

2. AKALLA IDAG



Ortofoto över Järvaområdet. Planområdet är markerat i gult.

2.1 BESKRIVNING AV NÄROMRÅDE

Finlandsgatan sträcker sig genom både Akalla och Husby. Större delen av planområdet ligger i norra Akalla och Husby och sträcker sig från Hansta till Husbykorset. Stadsdelarna tillhör Rinkeby-Kista stadsdelsområde och byggdes mellan 1972-1977 inom ramen för det så kallade miljonprogrammet. Stadsdelarna gränsar mot Kista, Helenelund, Hansta och Barkarbystaden. I söder breder Järvafältet ut sig med sin grönska.

Inom planområdet finns det idag parkeringsgarage och tre gulklassade kontorsbyggnader och ytterligare fyra grönklassade kontorsbyggnader, enligt Stockholms stads kulturhistoriska klassificering. Området kring Finlandsgatan karaktäriseras av gatans funktion som matargata från Hanstavägen och Akallalänken in till Husby och Akalla, men också av grönska med gatutråd, park och natur.

Området är särskilt betydelsefullt för Stockholms gröna infrastruktur med Hansta naturreservat, Järvafältets kulturreservat och kopplingen till Kymlinge naturreservat.

På en höjdrygg söder om området ligger Akalla och Husbys bostadsbebyggelse. Inga av gatorna har bostäderna med entréer mot Finlandsgatan. Södra delen av planområdet består av naturmark och är mycket kuperad. Kontorsbebyggelsen som finns i området har

ingen tydlig relation till Finlandsgatan utan till separata angringsgator. Detta leder till att Finlandsgatan kan upplevas som en baksida.

Gatorna i området är avsedda för fordonstrafik och saknar gångbanor, butiker och entréer. Gående och cyklister tar sig tvärs genom området via gångbroar och längs trafikseparerade gång- och cykelvägar, vilket ur ett trafiksäkerhetsperspektiv är bra för barn och unga. Men en effekt av trafiksepareringen, är att det blir upptrampade stigar utmed bilgatorna.

Förfärd Stockholm är en 21 kilometer lång ny sträckning av E4:an som går från Kungens Kurva i söder till Häggvik i norr. Förfärden kommer gå ned i en tunnel i höjd med Hjulsta och kommer sedan upp där Finlandsgatan idag ansluter till Akallalänken. En ny trafikplats byggs i Akalla och Hanstavägen blir huvudförbindelsen från Förfärd Stockholm till Kista. Hanstavägen är idag en primär farled för farligt gods. Halterna av partiklar PM10 utmed Hanstavägen ligger nära gränsen för miljö kvalitetsnormerna. Planområdet är utsatt för trafikbuller från flera håll främst från Hanstavägen (Stockholms stad 2018b).

KARTLÄGGNING

2. AKALLA IDAG

2.2 BEBYGGELSESTRUKTUR

Akalla och Husby planerades efter bandstadsprincipen, vilket syns i att Akalla och Husby är sammanlänkade genom Sibeliusgången och Edvard Griegsgången som utgör ett servicestråk kantad med bostäder, affärer, skolor, tunnelbaneuppgångar etc.

Husby är byggt på en höjdplatå, som sluttar svagt mot alla väderstreck. Den nedsprängda matargatan Norgegatan skär rakt igenom stadsdelen.

Bostadsbebyggelsen består mestadels av högre flerfamiljshus. I Akalla reser sig 13 våningar höga lamellhus och bebyggelsens placering utgår från Akalla by. Närmast Akalla by är husen låga och blir allt högre närmare centrum. Nästan hälften av husen i Akalla är höghus om 10-13 våningar och skär rakt genom området. Hus med 4-6 våningar bildar en yttre ram mot Finlandsgatan i norr och innanför varje ram finns tvåvåningshus.

Den sydvästra delen av Akalla består av radhus. I den södra delen av Akalla som gränsar mot Husby ligger Akalla trädgårdsstad. Trädgårdsstaden består av marklägenheter, det vill säga lägenheter i radhusform med uteplats och trädgård, i storlek 1-4 rum.

Kontorsbebyggelsen i planområdet är från 1980-talet.

I Husby bildar åtta våningar höga skivhus en ryggrad i stadsdelen. De flesta husen i Husby är dock femvåningshus med loftgång. I Husby består nästintill all bebyggelse av flerfamiljshus (Stockholms stad 2018b).

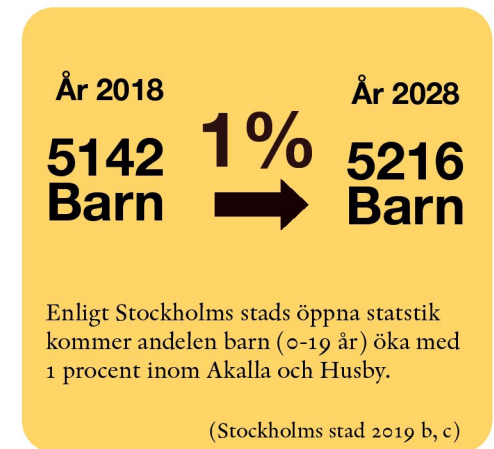
2.3 STATISTIK

Både Akalla och Husby har en relativt ung befolkning jämfört med staden i övrigt. Majoriteten av invånarna har är födda utomlands eller har två föräldrar som är födda utomlands, vilket innebär 78,9 procent av invånarna i Akalla och 87,3 procent i Husby jämfört med 33,3 procent i staden.

Upplåtelseformerna skiljer sig åt mellan de två områdena. I Akalla är den största delen bostadsrätter 70 procent varav 20 procent är småhus. Resterande är hyresrätter och äganderätter. I Husby finns det inga småhus alls och 82 procent av alla lägenheter är hyresrätter. Den största delen av alla flerbostadshus består av 2:or och 3:or. I Akalla finns det även många 1:or och i Husby finns det en något större andel 4:or. I båda områdena består bostadsbeståndet till största del av 3:or.

Utbildningsnivån, medelinkomsten och valdeltagandet är lägre jämfört med Stockholm i stort. Ohälsotalen och andelen som går på ekonomiskt bistånd är högre jämfört med Stockholm i stort. Gymnasiebehörigheten har ökat de senaste åren och ligger runt 85 procent vilket är nära Stockholms snitt på 90 procent (Stockholms stad 2019 b, c)

I Stockholms stads trygghetsmätning från 2008, 2011, 2014, 2017 ligger båda stadsdelarna över stadens snitt vilket innebär att otryggheten är hög i stadsdelarna. Husby ligger högre än Akalla (Socialförvaltningen 2017).



PARKRIKTLINJER

Stockholms parkriktlinjer fungerar som stöd för att säkra rekreativa kvaliteter. De kvaliteter som ingår i parkriktlinjerna finns kartlagda i stadens sociotopkarta. En sociotop är en offentligt tillgänglig park, naturområde eller annan obebyggd yta där det känns trevligt att vara.

GOD PARKSTANDARD:

Mängden parkmark måste vara stor nog för att tillgodose invånarnas rekreationsbehov och klara det höga besöksstrycket.

Källa: Grönare Stockholm (Stockholms stad, 2017e)



inom
200m

GOD PARK OCH NATURTILLGÅNG

Grön oas, naturlek, lekplats, sitta i solen, område med god ljus kvalitet och promenader.



inom
500m

GOD PARK OCH NATURTILLGÅNG

Blomprakt, bollspel/bollek, parklek, picknick och pulkaåkning.



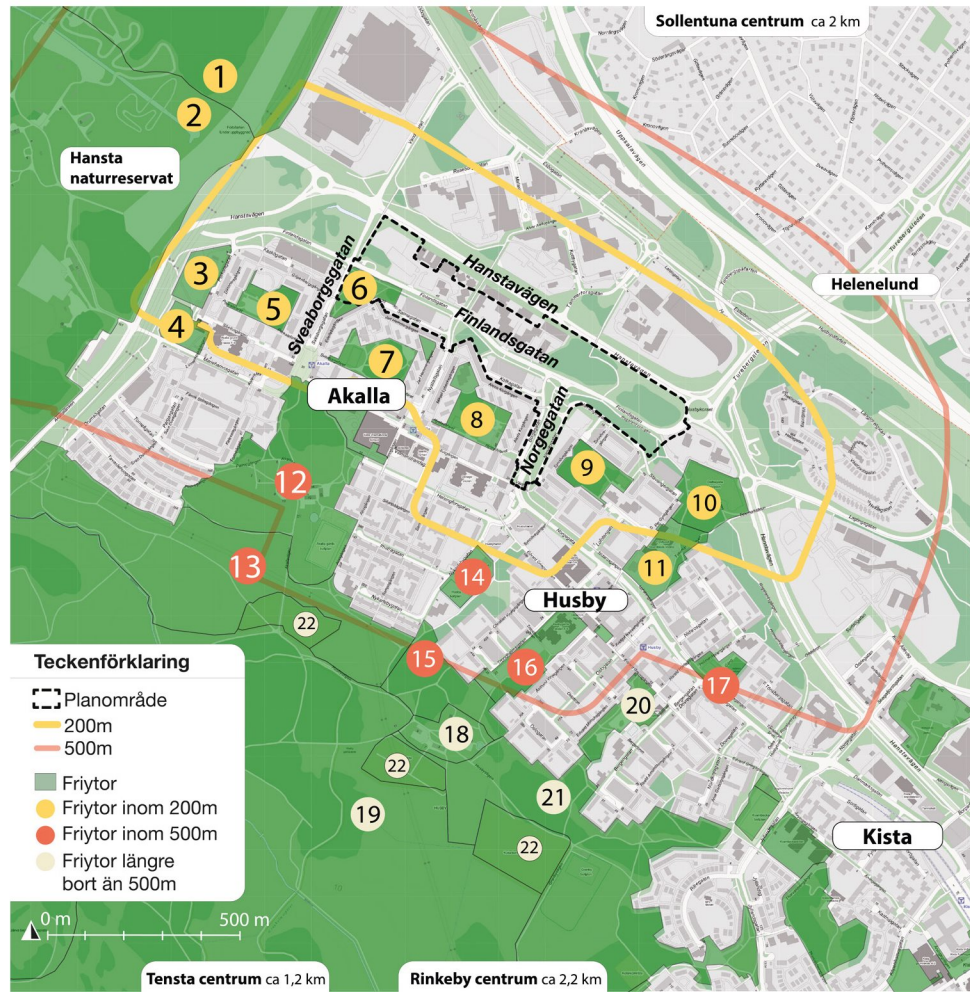
inom
1000m

GOD PARK OCH NATURTILLGÅNG

Utomhusbad, odling, djurhållning, löpträning, skogskänsla, utsikt, vattenkontakt, vild natur och skridskoåkning.

KARTLÄGGNING

2. AKALLA IDAG



Karta över befintliga friytor enligt Stockholms stad.

- 1 Hanstaskogen:** 226 ha
Grön oas, Naturlek, Promenad, Rofyllighet, Picknick/solbad, Skogskänsla, Utsikt, Naturupplevelse
- 2 Hansta hagar:** 72 ha
Grön oas, Promenad, Bollek, Djurhalling
- 3 Stenhagens bollplan:** 1,3 ha
Bollspel, Bollek
- 4 Stenhagsskolan:** 0,9 ha
Naturlek, Bollek
- 5 Porkalaparken:** 1,2 ha
Grön oas, Lekplats, Naturlek, Rofyllighet, Bollek, Grillning, Folkliv
- 6 Sveaborgsbacken:** 1 ha
Pulkaåkning
- 7 Saimaparken:** 1,8 ha
Grön oas, Lekplats, Naturlek, Rofyllighet, Bollspel, Grillning
- 8 Nystadsparken:** 1,8 ha
Grön oas, Lekplats, Naturlek, Rofyllighet, Bollspel, Grillning
- 9 Lofotsparken:** 1,4 ha
Grön oas, Lekplats, Naturlek, Rofyllighet, Bollek, Pulkaåkning
- 10 Dalhagens bollplan:** 2,3 ha
Bollspel, Pulkaåkning, Evenemang
- 11 Dalhagens skolgård:** 2 ha
Grön oas, Naturlek, Promenad, Bollspel, Bollek, Utegyms
- 12 Akalla by parklek:** 11,5 ha
Lekplats, Naturlek, Promenad, Rofyllighet, Bollek, Parklek, Grillning, Utsikt, Djurhalling, Evenemang, Folkliv, Uteservering
- 13 Järvafältet akalladelen:** 18,9 ha
Grön oas, Naturlek, Promenad, Rofyllighet, Bollspel, Grillning
- 14 Husby ishall/bollplan:** 1,1 ha
Bollspel, Skridskoåkning
- 15 Husby gård:** 3,6 ha
Grön oas, Rofyllighet, Bollek, Grillning, Evenemang, Folkliv
- 16 Husbygårds skolgård:** 2,5 ha
Grön oas, Lekplats, Naturlek, Rofyllighet, Bollek
- 17 Nidarosparken:** 0,8 ha
Grön oas, Lekplats, Rofyllighet, Bollspel, Grillning, Folkliv
- 18 Husby gårds parklek:** 2 ha
Lekplats, Naturlek, Bollek, Grillning, Folkliv
- 19 Järvafältet:** 281 ha
Grön oas, Naturlek, Promenad, Rofyllighet, Grillning, Odling, Löpträning, Utsikt, Djurhalling, Naturupplevelse
- 20 Husbyparken:** 1,6 ha
Grön oas, Lekplats, Naturlek, Rofyllighet, Blomprakt, Bollek, Pulkaåkning
- 21 Järvafältet husbydelen:** 22,9 ha
Grön oas, Naturlek, Promenad, Rofyllighet, Bollspel, Bollek, Grillning, Odling, Skogskänsla
- 22 Koloniområde:**
Grön oas, Rofyllighet, Blomprakt, Odling

2.6 FRIYTOR

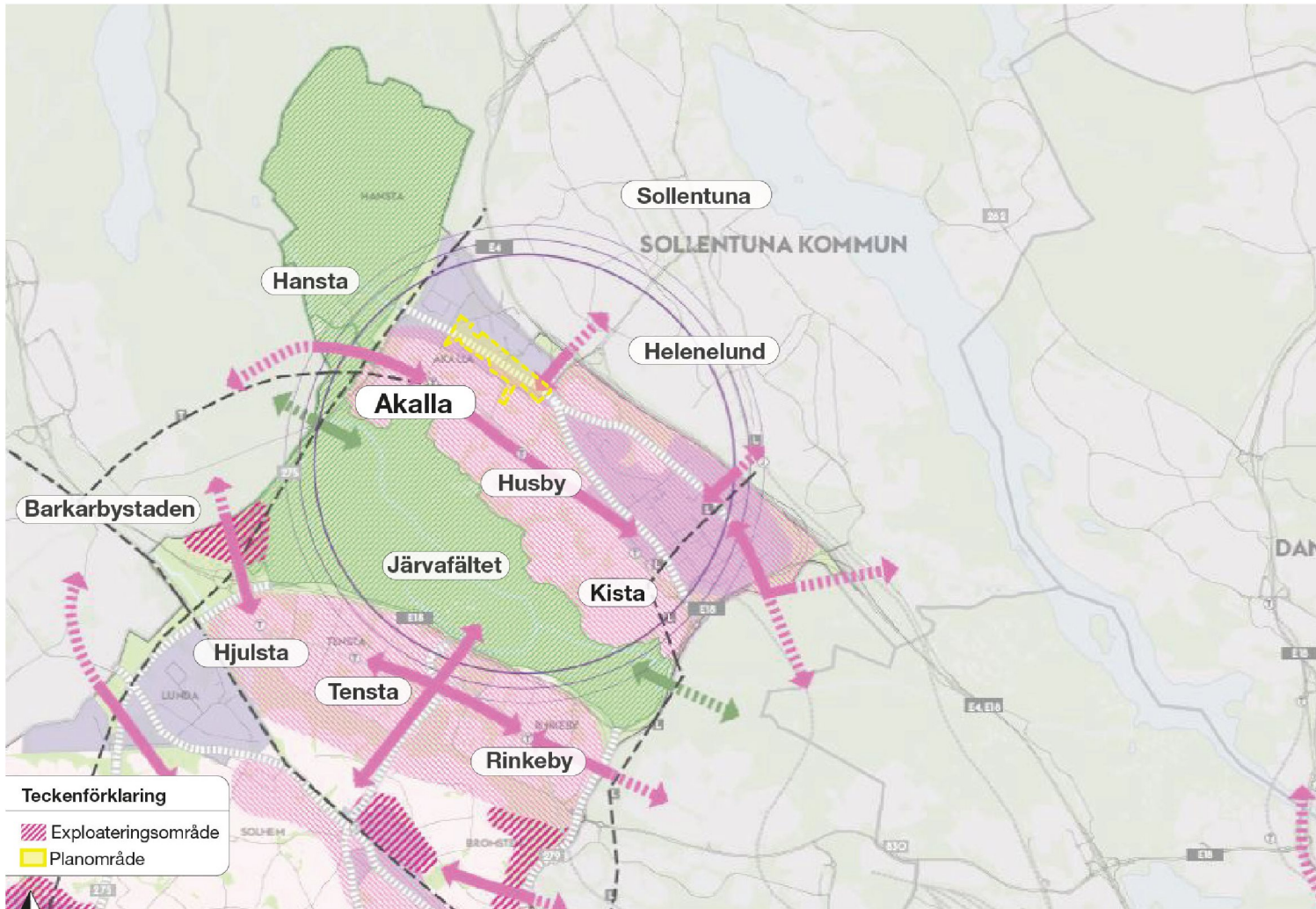
Det finns brist på park- och sociotopytor norr om och inom planområdet. En sociotopyta är en offentligt tillgänglig plats, såsom park, naturområde eller annan obebyggd yta där det känns trevligt att vara. De gröna ytor som finns i Akalla och Husby klassificeras inte som sociotopytor enligt Stockholms stads sociotopykarta. Undantaget är pulkabacken Sveaborgsbacken (6).

I nära anslutning till planområdet finns flera gröna målpunkter, bland annat fyra stadsparker (5, 7, 8 och 9), fotbollsplaner, gröna oaser, pulkaåkning, lekplatser, naturlek, och naturreservatet Hansta.

Inom 500 meters gångavståndsradie finns bland annat stadsdelparken (12), utsikt, djurhalling, evenemang, folkliv, Akalla by, odling, grillning och bollek.

KARTLÄGGNING

3. PÅGÅENDE PLANERING



Ur Stockholms stads översiktsplan (2017) med planområdet markerat i gult.

3.1 ÖVERSIKTSPLANEN OM AKALLA OCH HUSBY

Kista, Husby och Akalla är ett av Stockholms tio strategiska samband som är viktiga för ökad social hållbarhet. Det huvudsakliga målet är att skapa en tätare, sammanhållen, mer mångsidig och levande stadsmiljö med förutsättningar till ett bredare utbud av bostäder, verksamheter, service och upplevelser. Det skapar samtidigt en större trygghet för människorna i området. Finlandsgatan föreslås omvandlas till stadsgata med blandad bebyggelse. Stadsgatan ska utformas som ett attraktivt offentligt rum med en framkomlig och säker stadstrafik med gång, cykel och bil (Stockholms stad 2018a).

3.2 START-PM

Planområdet ligger inom fokusområde Kista-Järva. Det innebär att investeringar och planeringsresurser ska riktas dit. Projektet kan innebära cirka 1000 bostäder, varav 400 hyresrätter och 600 bostadsrätter. Idag uppvisar området få stadskvaliteter utifrån en mänsklig skala och kan uppfattas som otruggt.

Målet är att omvandla Finlandsgatan till en grönskande stadsgata där människor kan vistas, mötas, bo och arbeta. Det ska vara en stadsbyggnadsstruktur som integrerar Finlandsgatan med Akallas och Husbys stråk och skapar trygga och orienterbara vägar för gående och cyklister. Utvecklingen av området kring Finlandsgatan innebär en ny

KARTLÄGGNING

3. PÅGÅENDE PLANERING

typ av stadsmiljö för Akalla med till exempel byggnader som vänder entréer och lokaler mot gatan och kvarter som ger tydligare gränser mellan privat och offentligt (Stockholms stad 2018b).

En ny F-6 skola föreslås samt 15 förskoleavdelningar. De nya förskolorna placeras i första hand i bostadskvarteren. Eventuellt kan någon av förskolorna samlokaliseras med den nya grundskolan (Stockholms stad 2018b).

3.3. ÖVRIG PÅGÅENDE PLANERING

Det pågår flera stadsutvecklingsprojekt i området. Ett syfte med projekten är stärka kopplingarna mellan stadsdelarna.

Akalla

I Akalla pågår ingen annan detaljplanering för bostäder. Förbifart Stockholm, med sex körfält, kommer gå i tunnel under Järvafältet för att komma upp vid trafikplats Akalla och ansluta till Hanstavägen.

Husby

I Husby pågår det planering av bostäder och övrig bebyggelse på ungefär tio platser. Det planeras för nya bostäder och skola, förskolor och idrottshall. På flera platser planeras parkeringsdäck att byggas om till, eller kompletteras med, bostäder. Flera av bostäderna planeras få lokaler i bottenvåningarna för att möjliggöra en mer levande stad. Bostäderna planeras runt om på flera olika platser i området och förslagen innebär att strukturen för trafikseparering förändras i och med anläggning av trottoarer utmed gatorna (Stockholms stad, 2017a, 2017b). Bebyggelsen anpassas efter Husbys nuvarande struktur med lägre bebyggelse vid centrumstråket och högre byggnader mot Norgegatan.

På andra sidan Husby ner mot Järvafältet pågår planering av Husby kulturstråk. Det är ett kulturstråk som sträcker sig från Husby centrum till Husby gård. Stråket kommer ha olika platser för utställningar eller kulturella

evenemang. I och med stråket tillgängliggörs Järvafältet och Husby gård tydligare än idag. Stråket planeras vara färdigt hösten 2020 (Stockholms stad 2019a).

Kista

Det planeras även för ny bebyggelse på flera platser i Kista. Vid Hanstavägen och Oddevägen planeras det nya två kvarter med bostäder och en ny förskola. IBM:s gamla kontorslokaler har ett stort kulturhistoriskt värde och kommer byggas om till bostäder samtidigt som kulturhistorien ska tillvaratas (Stockholms stad 2019e). Även här kommer verksamheter komma in i bottenvåningarna för att möjliggöra en levande miljö (Stockholms stad 2015). Det planeras för bebyggelse på fler platser i Kista, men de är inte direkt anslutning till Husby och Akalla (Stockholms stad 2019d).

KARTLÄGGNING

4. TIDIGA DIALOGER

4.1 BARNKONSEKVENSPANALYS FÖRBIFART STOCKHOLM

Trafikverket gjorde en barnkonsekvensanalys med fokus på de områden där Förbifart Stockholm medför barriärökningar för barn (Trafikverket 2010). Kartläggning och analys koncentrerades till sträckan Bergslagsplan-Akalla/Häggvik. Under våren 2008 och hösten 2009 deltog skolor och förskolor lokaliserade i omgivningen till den utvalda sträckan av Förbifarten i Trafikverkets analys. Processen omfattade kartläggning, dialoger och återkoppling till de deltagande barnen. Skolelever var inbjudna till informationsmöten och samrådsmöten om Förbifart Stockholm. Barnen blev informerade om förslaget och om vad en barnkonsekvensanalys är. Barnen fick ställa frågor och lämna sina synpunkter.

Konsekvensbedömning

Trafikverket bedömer att under anläggningen av trafikleden kommer barnen påverkas av buller, visuell störning och damm. Det finns risk att barnen inte vågar passera eller använda miljön kring byggarbetsplatsen. Barnens tillgång till grönområdet nordväst om Akalla påverkas av Förbifart Stockholm då delar av grönområdet närmast Akalla tas i anspråk.

Tillgängligheten till området bedöms dock inte påverkas förutsatt att de planskilda passager som finns idag behålls. Byggtrafik till och från bygget medför ökad trafik och ökad andel tung trafik på Hanstavägen norr om Akalla. Om byggtrafiken medför att den totala trafikmängden ökar kan olycksrisken förväntas öka också. Detta bedöms få relativt små konsekvenser för barnen då de redan idag använder de planskilda passager som finns och då industriområdet norr om Hanstavägen inte utgör en målpunkt för barnen.

Förslag till åtgärder

Trafikverket föreslår följande åtgärder med utgångspunkt i barnkonsekvensanalysen:

- i det fall byggtrafiken nyttjar lokalvägnätet tas en särskild utredning fram för lokalvägnätet med särskilda åtgärder för oskyddade trafikanter. Eventuella åtgärder ska färdigställas innan byggtrafiken börjar nyttja det lokala vägnätet.

- vid behov begränsa byggtrafiken på lokalvägnätet under de tider barnen går till och från skolan.

- avgränsning/instängsling av etableringen så att nyfikna barn inte kommer in på området.

- information till barn och deras föräldrar om vad som sker på bygget.

- möjlighet till studiebesök på byggarbetsplatsen för skolor i området.

- befintliga planskilda passager som sammanbinder områdena på ömse sidor av Förbifart Stockholm ska bevaras alternativt ersättas.

- passager av Förbifart Stockholm för oskyddade trafikanter ska vara planskilda.

- för att undvika att skolverksamhet och annan verksamhet där barn är delaktiga påverkas av buller och damm från bygget av Förbifart Stockholm kan restriktioner i tid införas för när till exempel sprängning får ske.

KARTLÄGGNING

5. SAMTALEN - FÖRSKOLAN BARNKULLEN



Karta över förskolans målpunkter, samt de brister de upplever i miljön.

MÅLPUNKTER

- 1 Saimaparken**
Barn och pedagoger brukar besöka lekparken som ligger i direkt anslutning till Saimaparken för att leka i klätterställningen.
- 2 Akalla by**
Där finns det många djur som barnen tycker om att titta på.
- 3 Nystadsparken**
Parken är den mest populära parken för förskolebarnen och de går ofta hit.
- 4 Lofotenparken**
I parken tycker barnen om att leka och den besöks ofta.
- 5 Husby gård**
Gården är välbesökt av förskolan och här finns det en populär lekplats.
- 6 Kista bibliotek**
Förskolan brukar åka tunnelbana till biblioteket för att barnen ska låna böcker.
- 7 Skansen, Kungsträdgården, NK**
De åker ofta in till stan med barnen så att de ska få se andra delar av Stockholm.

BRISTER

- 1 Akalla företagsområde**
Pedagogerna anser att företagsområdet inte bidrar och då finns det ingen anledning för dem att besöka området.

KARTLÄGGNING

5. SAMTALEN - FÖRSKOLAN BARNKULLEN

5.1 DIALOG MED FÖRSKOLAN BARNKULLEN

Förskolan ligger i en lokal i Saimaparken. Det finns totalt fem avdelningar på förskolan. Tre avdelningar med 18 barn och två avdelningar med 15 barn.

Dialogen började med ett samtal över en karta med förskolepedagogerna. Därefter gick vi till Nystadsparken tillsammans med pedagogerna och 12 barn. I parken fick barnen berätta om bland annat var de brukar leka, hur de tar sig till olika målpunkter och platser som upplevs otrygga.

Lokaler

Pedagogen nämner att det är dålig luft i lokalerna på grund av ventilationen och därför är barnen i stort behov av att kunna vistas ute. Lokalerna var från början tänkta som provisoriska lokaler, men har blivit permanenta. Det finns ingen skugga på gården så när det är riktigt varmt ute brukar de gå iväg med barnen. Ibland sprutar de vatten på asfalten för att kyla ned den då den kan bli väldigt varm under sommarhalvåret.

Rörelse

Pedagogen berättar att de ofta gör utflykter med barnen. De äldsta barnen brukar gå iväg

1-2 gånger per vecka, men det beror på hur stor personalstyrkan är. Om flera ur personalen är sjuka eller upptagna med administrativt arbete innebär det att barnen behöver stanna på gården. När de ska gå iväg med barnen uppskattar de trafiksepareringen, vilket gör det enklare att gå ut med barnen. Broarna i området är därför mycket uppskattade av pedagogerna.

De försöker också öva på att åka kollektivtrafik då barnen är ovana vid det. Pedagogerna märker att flera av barnen åker mycket bil tillsammans med sina föräldrar och att de sällan rör sig längre bort än till Kista. De gånger de åker längre bort är det ofta för att besöka släktingar som bor på andra platser. Pedagogerna upplever att barnen sällan besöker Stockholms innerstad.

Målpunkter

Förskolan besöker flera parker i närheten. Hela avdelningen brukar gå till Nystadsparken som är väldigt populär bland barnen. I parken finns en plaskdamm, klätterställning, gungor, fotbollsplan och en linbana. Den ligger även i anslutning till ett mindre skogsparti. Barnen brukar mest gunga och leka i klätterställningen.

Utflykterna brukar inte planeras långt i

förväg och det är barngruppens behov och personalstyrkans storlek som avgör målet. Förskolan anser att det är väldigt viktigt att alla följer med på utflykten. Utflykterna anpassas så att alla klarar av dem, så att ingen ska behöva stanna kvar på förskolan.

I närområdet ligger Akalla by, Husby gård och Lofotsparken som de ofta besöker. Lekplatserna i området uppfattas som relativt fräscha och iordninggjorda. Det är ofta som de gör längre utflykter med barnen. Dessa utflykter brukar gå till platser som Skansen och Kungsträdgården. Stadsdelen har också ett samarbete med Rosendal på Djurgården, dit de åker på besök. Vid dessa tillfällen har barnen själva fått planera resan. De besöker Rosendal totalt tre gånger under året.

När de åker på längre utflykter in till stan brukar de åka tunnelbana och buss. När de åker till Skansen och Rosendal åker de även spårvagn vilket känns som ett äventyr för många barn. De har också varit inne i stan med barnen för att titta på julskyltningen på NK, då många inte brukar titta på den. Flera av barnen brukar aldrig vara inne i stan och har aldrig besökt platser som Skansen eller Rosendal tidigare. Tanken är att utflykterna

KARTLÄGGNING

5. SAMTALEN - FÖRSKOLAN BARNKULLEN



Plaskdammen i Nystadsparken används inte så ofta av förskolan.



Klätterställningen i Nystadsparken används av barn och unga i alla åldrar vid vårt besök.

KARTLÄGGNING

5. SAMTALEN - FÖRSKOLAN BARNKULLEN

ska vara pedagogiska, ge barnen en relation till city och locka föräldrarna att åka dit med barnen på fritiden.

Ibland brukar pedagogerna koppla samman utflykter med pågående projekt. Senaste utflykten till Skansen hängde samman med ett projekt om grodor, då läste de bland annat böckerna om ”Grodan och hans vänner”. När de besöker Akalla by brukar de också knyta an detta till olika projekt om djur.

Förskolan har planerat ett besök till Järvafältet, men det har inte blivit av än. De planerar då att göra ett heldagsbesök på fältet.

Ibland leker de med barnen i Saimaparken, bland annat i en nyanlagd lekplats som ligger i direkt anslutning till förskolegården. De brukar även leka i naturpartierna.

Det finns ett bibliotek i Husby, men när de ska låna böcker brukar de åka till Kista bibliotek. De brukar träna barnen i att gå till bibliotek och låna böcker med förhoppningen att de ska berätta om det hemma och locka med sig föräldrarna dit.

Leken

Pedagogerna berättar att det finns vissa grundläggande behov som de behöver hjälpa barnen med. Flera av barnen är inte vana vid att ta längre promenader eller att klättra i lekställningar. Förskolepersonalen behöver då visa barnen vilken teknik som används vid klättring samt öva på att ta längre promenader.

De brukar ibland ta extra långa promenader endast för att barnen ska lära sig att promenera. De brukar då inte gå till någon särskild park eller liknande utan vandrar endast runt i Akalla eller Husby.

Pedagogerna har de senaste åren märkt att barnen sitter hemma väldigt mycket och behöver därför gå mer. Det finns stora motoriska skillnader mellan barnen. Pedagogerna ser tydligt vilka som är vana vid att vara ute och vilka barn som är inne mycket. Detta blir extra tydligt på måndagar när barnen varit hemma under helgen. Pedagogerna berättar också att de märker att vissa barn inte är vana vid att vara i skogen, men är vana vid att vistas på picknickplatser. Pedagogerna lyfter också vikten av vattenlek vilket de försöker göra mycket under sommarhalvåret.

De försöker låta barnen leka fritt och inte styra leken allt för mycket. Vid besöket i Nystadsparken leker barnen med klätterställningen och vid gungorna. Barnens lek skiljer sig åt beroende på var de leker. När de leker i skogen är leken med utforskande och när de leker på lekplatser är barnen mer fysiskt aktiva och rör på sig mer. Därför väljer pedagogerna plats för utflykten beroende på vilket syfte de vill att den ska fylla.

Brister

När förskolan är ute och promenerar går de aldrig i riktning mot industriområdet på andra sidan Finlandsgatan då det inte finns några givna målpunkter på den sidan.

KARTLÄGGNING

5. SAMTALEN - FÖRSKOLAN BARNKULLEN



Utflykter till Skansen, Rosendals, Kungsträdgården och att titta på NK julskyltning är ett äventyr för barnen.



Trafiksepareringen uppskattas, det är enklare att gå ut med barnen.



Barnen besöker Saimaparken och Lofotenparken. Men deras favorit park är Nystadsparken.

KARTLÄGGNING

5. SAMTALEN - ÅK 4-6 - OXHAGSSKOLAN



Karta över barnens målpunkter, samt de brister de upplever i miljön.

MÅLPUNKTER

- 1 Sveaborgsbacken**
Hit går barnen när de ska åka pulka.
- 2 Akalla by**
Här kan de titta på djur och hänga. Det är en populär plats att fira Valborg på.
- 3 Kiosken**
Här köper barnen slime.
- 4 Nystadsparken**
Parken är oerhört populär och en bra plats att spela fotboll på.
- 5 McDonalds**
- 6 Husbybadet**
Badet är ett bra äventyrsbad där de gärna är med sina vänner.
- 7 Husby bollplan**
- 8 Husby ungdomsgård**
- 9 Pulkabacke**
- 10 Husby gård**
Det är en rolig plats att leka på och träffa kompisar.
- 11 Kulturskolan**
Flera av barnen går hit för att gå på teater eller spela piano.
- 12 Granby bollplan**
Hit åker de om Kvarnbackaplanen är full.
- 13 Kvarnbacka bollplan**
Planen är en mycket populär bollplan som används av många barn.
- 14 Kista Galleria**
De brukar åka hit för att besöka McDonalds eller äta i foodcourten.

KARTLÄGGNING

5. SAMTALEN - ÅK 4-6 - OXHAGSSKOLAN

15 Ärvinge fotbollsplan

Det är den mest populära fotbollsplanen som har mycket bra konstgräs.

16 Järvafältet

Här känner de sig fria och trygga.

BRISTER

1 Fotbollsplan

När det är äldre ungdomar på planen är det läskigt att vara där.

2 Nystadsgatan

Ibland är det ungdomar som hänger i gäng här och kan vara lite läskiga.

3 Nystadsparken

Ibland är det äldre ungdomar där och då får de inte vara med och spela.

4 Avfallsdeponi

Ibland sprids en illaluktande doft som gör att hela skolan luktar illa.

5 Husbybadet

Badet upplevs av föräldrar som otryggt.

6 Husby tunnelbanestation

Platsen känns otrygg då många ungdomar hänger där.

7 Kista torg

Här finns det många socialt utsatta vuxna.

5.2 DIALOG MED OXHAGSSKOLAN

Oxhagsskolan är en F-6-skola i centrala Akalla med cirka 320 elever. Sex elever i årskurs 4-6 deltog i dialogen. Orsaken till varför fler elever inte deltog i dialogen är för att klasslärarna valt ut de elever som redan var färdiga med skolarbetet, i och med att dialogen genomfördes i slutet av vårterminen.

Målpunkter

Barnens målpunkter ligger inom Akalla och Husby men de rör sig också vidare mot såväl Kista som Tensta, där vissa av barnens aktiviteter ligger och där de har kompisar. De rör sig också till andra sidan stan mot Heron City och Södertälje för att besöka sina släktingar.

Inom Akalla och Husby rör sig barnen fritt på sina gårdar och gator, och gårdarna är också målpunkter när de leker hos varandra. Extra bra tycker de att Nystadsparken är och dit går de ofta för att hänga och leka. Vissa delar av parken är de nu för stora för, medan linbanor,

häng, fotboll och klättring fortfarande är kul. I Sveaborgsbacken åker de pulka på vintern, men de upplever den samtidigt som en farlig och osäker plats då det inte finns en tydlig avgränsning mot cykelbanorna där backen slutar. Krockar riskerar att uppstå och lyktstolparna är farliga hinder där olyckor kan ske.

En annan viktig vardagsmålpoint för barnen är kiosken som ligger vid Akallas södra tunnelbaneuppgång. Där köper de allt sitt slime, men även godis och squishies.

Akalla by är en viktig mötesplats där valborg och andra festligheter firas. Där finns djur och andra typer av upplevelser som barnen deltar i. Även Husby gård och Kvarnbacka fotbollsplan är populära aktiviteter och där är det ofta fullt av barn. Om det är alldeles för fullt där åker de vidare till Granby bollplan, där kan de spela fotboll och umgås med sina kompisar.

Hos kulturskolan i Husby brukar några av dem

spela piano och teater. När de ska till Akalla brukar de gå från Husby och då uppskattas trafiksepareringen extra mycket.

Barnen uppskattar Husbybadet väldigt mycket. En av pojkarna får dock inte vara där själv med kompisar för sin mamma då hon upplever det som en otrygg plats för ett barn i 11-12-årsåldern.

Ibland åker de också till Kista galleria där många av barnens målpunkter finns. Där kan de äta på McDonalds eller i food courten, eller bara gå runt och hänga. De är även ofta med föräldrarna i gallerian när de gör ärenden. Vissa delar av gallerian är lite mer läskiga än andra, till exempel är det många socialt utsatta vuxna som sitter utanför McDonalds och biografen och det påpekar barnen är något som påverkar hur de rör sig i området.

De älskar att vara på Järvafältet. Det är en plats som de känner sig trygga på och det är en känsla av frihet. Nere på fältet går det att skrika

KARTLÄGGNING

5. SAMTALEN - ÅK 4-6 - OXHAGSSKOLAN

hur högt man vill och man får vara sig själv.

Rörelse

Inom Akalla går och cyklar barnen, såväl till skolan som till fritidsaktiviteter. De rör sig lätt och ledigt i området. Cykel använder de också för att röra sig till andra områden så som Tensta, Kista och Ärvinge.

Det är lätt att promenera i Akalla och det är sällan de behöver tänka på trafik eller liknande, dock påpekar flera ur skolpersonalen att det är mycket otillåten körning på Sibeliusgången med både bilar och mopeder som kör i höga hastigheter. Barnen nämner inget om detta.

Barnen cyklar också till Kista galleria men är rädda för att parkera sina cyklar där, då de kan bli stulna. Några berättar att de promenerar till gallerian. Många tar tunnelbanan eller åker bil med sina föräldrar.

När de besöker Järvafältet brukar de gå eller cykla dit. Ibland brukar de ta längre jogging-turer på fältet.

Brister

Äldre ungdomar som vistas i grupp uppfattas

som läskiga och det leder till att barnen väljer att vistas någon annanstans. Ibland är det äldre ungdomar som spelar fotboll på fotbollsplanerna och då känner de sig tvungna att gå någon annanstans. Det finns en fotbollsplan i närheten av Akalla by där äldre brukar vara och den undviker barnen.

Södra tunnelbaneuppgången i Husby är en plats där många samlas för att röka röker och dricka alkohol. Det upplevs som obehagligt och barnen väljer ibland hellre att ta den andra tunnelbaneuppgången för att slippa detta.

KARTLÄGGNING

5. SAMTALEN - ÅK 4-6- OXHAGSSKOLAN



I Sveaborgsbacken åker barnen pulka på vintern. Men de upplever den samtidigt som en farlig plats då det inte finns en tydlig avgränsning mot gång- och cykelvägen.



Barnen tycker om att det finns butiker i Akalla



Många familjer är bilburna.

KARTLÄGGNING

5. SAMTALEN - ÅK 9 - FRYSHUSET GRUNDSKOLA VÄSTRA



MÅLPUNKTER

- 1 Fotbollsplan**
- 2 Akalla by**
Djuren uppskattas mycket och det är en bra plats att hänga på.
- 3 Restaurang**
- 4 Nystadsparken**
Det är härligt att sitta vid fotbollsplanen och titta ut över parken.
- 5 Fotbollsplan**
Planen i Nystadsparken är bra att spela på.
- 6 McDonalds**
- 7 Husby ungdomsgård**
En perfekt plats att träffa kompisar på.
- 8 Husby bollplan**
- 9 Parken**
- 10 Husby gård**
Här umgås de med sina kompisar.
- 11 Husbyparken**
- 12 Kvarnbacka bollplan**
- 13 Grillplats**

Karta över barnens målpunkter, samt de brister de upplever i miljön.

KARTLÄGGNING

5. SAMTALEN - ÅK 9 - FRYSHUSET GRUNDSKOLA VÄSTRA

BRISTER

1 Husbybadet

Badet behöver renoveras och önskemål finns om att killar och tjejer inte måste bada tillsammans.

2 Tunnel

3 Skog

Belysning saknas utmed gångvägen.

4 Husby tunnelbanestation

Det hänger många läskiga människor vid tunnelbanan.

5 Husby Centrum

6 Kista tunnelbanestation

7 Kista Torg

Det finns många socialt utsatta vuxna vid torget.

5.3 DIALOG MED FRYSHUSET GRUNDSKOLA VÄSTRA

Vid besöket hos Fryshuset Grundskola Västra deltog tio personer i nionde klass. Det var sex tjejer och fyra killar uppdelade i jämnt könsfördelade grupper.

Målpunkter

Ungdomarna tycker om att vara i skolan. Den är väldigt populär och de trivs där. Flera av dem kommer resandes från andra platser runt om i stan som exempelvis Tensta och Älvsjö. De har valt skolan för att den är väldigt bra. Ungdomarna tycker om att vara på platser som de kan hänga och umgås med sina kompisar. Nystadsparken är en mycket uppskattad plats. Några av killarna berättar att de tycker om att hänga i hörnet vid fotbollsplanen eftersom det är fint att sitta vid parken. Tempo-berget, som de kallar Husbyparken för, är också en bra plats där de brukar träffas för att grilla. Bredvid Husbybadet finns det en ny mindre park som flera av killarna tycker om. De flesta platser som de brukar besöka ligger i Husby och Akalla. Ibland besöker de Kista galleria för att äta på McDonalds och Max eller för att handla kläder och gå runt. När de inte åker till Kista galleria brukar de åka in till stan för att

handla kläder. Ibland åker de in till stan bara för att promenera runt.

Både Husby gård och Akalla by är mycket uppskattade platser. När de är där brukar de sitta och prata med kompisar. I Akalla by finns det djur som de tycker om att titta på.

Fyra andra platser som ungdomarna tycker om att besöka är ungdomsgården vid Husbygårdsskolan. Det är en perfekt plats att träffa sina kompisar på och få ta det lugnt. Den norra tunnelbaneuppgången i Husby är också en favorit eftersom det är nära till allt därifrån. När ungdomarna ska äta pizza brukar de gå till pizzerian i Akalla som har den absolut bästa pizzan. Utanför Tempo är det väldigt populärt att umgås med vänner och där brukar de samlas i större grupper.

Nere på Järvafältet finns det ett antal ramper som tjejerna brukar besöka eftersom de är bra att cykla på.

Rörelse

De som bor i närheten av skolan brukar promenera till skolan. De som bor i andra stadsdelar åker buss, tunnelbana eller

pendeltåg. När de rör sig i området brukar de promenera. Nästan ingen av dem cyklar till eller från skolan eller på sin fritid. Det är väldigt uppskattat med trafikseparering då de kan röra sig fritt utan att behöva passera bilvägar. Det gör att deras känsla av frihet ökar.

Brister

Det tar ett tag innan ungdomarna kommer på platser som de upplever som otrygga eller som är barriärer. De berättar att det finns vissa platser där alkoholister brukar samlas som är läskiga. Det är tunnelbaneutgången i Kista mot Kista torg, vid Husby torg och i mörka tunnlar i Akalla och Husby.

En av tjejerna anser att det kan kännas obehagligt att vistas i Husby centrum på grund av att det står killar där som tittar på en. Hon upplever att hon känner sig uttittad. I området finns det flera stora garage som står öppna och är tillgängliga för alla. Ungdomarna tror att det kan leda till att vem som helst kan komma in och bränna bilar, vilket känns otryggt. Tempo-berget är otryggt på kvällstid när det är mörkt. Det brukar hänga många ungdomar utanför före detta Tempo vilket skapar en otrygghetskänsla hos några av dem.

KARTLÄGGNING

5. SAMTALEN - ÅK 9 - FRYSHUSET GRUNDSKOLA VÄSTRA

Ett par av dem anser att Husbybadet behöver renoveras och undviker därför badet. Andra anser att byggnaden är helt ok medan problemet ligger i att killar och tjejer badar tillsammans. Tjejerna som säger detta tycker att det vore bättre med bad som är könsuppdelade.

De upplever att stadsdelen är nedskräpad och att underhållet är eftersatt och att det leder till att området uppfattas som fult och tråkigt. Det i sin tur gör att några av dem undviker att promenera runt. Skogsområdena är väldigt mörka vilket gör att ungdomarna undviker dem.

E4:an är en stor barriär och ungdomarna brukar aldrig vistas på andra sidan. En av killarna bor i Sollentuna, men hans kompisar från skolan brukar inte följa med honom hem då de inte känner sig hemma på den sidan vägen.

Vad saknas?

Flera av ungdomarna uttrycker saker som de saknar och som de gärna skulle vilja se i framtidens Akalla och Husby. De skulle gärna vilja ha ett gymnasium i stadsdelen, då de inte vill behöva åka in till stan för att gå i skolan.

Flera av, framförallt killarna, spelar mycket fotboll på fritiden, men avsaknaden av dricksvatten gör det ibland svårt att spela en längre stund. Det skulle underlätta om det

fanns någon plats som de kunde dricka vatten på.

De skulle gärna vilja ha byggnader med en annan arkitektur och spännande fasader. Särskilt garagehusen lyfts fram som exempel där det går att göra roliga saker på fasaderna. Det skulle vara möjligt att göra konstverk som berättar historier om området. De efterfrågar också lekplatser som har spännande lekutrustning och inte de traditionella utrustningarna som återfinns på de flesta lekplatser idag.

I området saknas offentliga platser där boende kan träffa sina vänner och vara med sin familj. De menar också att det saknas parkeringsplatser och det skulle vara önskvärt med fler gratis parkeringsplatser då det kan vara väldigt dyrt att parkera sin bil. Bänkar och restauranger är också sådant som ungdomarna ser ett behov av. Då ungdomarna hänger väldigt mycket på sin fritid är de i behov av sittplatser så de kan sitta ned.

Övrigt

Ungdomarna har en hel del synpunkter på att det planeras ny bebyggelse i området. De önskar inte fler bostäder då de värnar om naturen. Om det nödvändigtvis behöver byggas i området skulle det vara fint om de byggde hus som påminner om de som byggdes på 50-talet. Hässelby lyfts fram som ett positivt exempel med sina öppna gårdar med lekplatser

i direkt anslutning och mycket grönområden. I sådana områden skapas en harmoni och lugn då boende kan mötas för att leka ihop. De ser ingen anledning till att bygga områden som påminner om innerstan för de anser att det hindrar människor från att mötas och det påverkar ett område negativt.

När de blir stora vill ett par av dem gärna bo kvar i Husby. En tvivlar på om han verkligen vill låta sina barn växa upp i Husby, men ändrar sig efter påtryckningar från kompisar. En annan av killarna uppskattar att tunnelbanan ska byggas ut mot Barkarby.

Ungdomarna skulle gärna vilja att det organiserades en stor festival för att locka folk från innerstan. De önskar att fler personer från innerstan besöker Akalla och Husby för att få se allt positivt som finns där och för att de ska få en bättre bild av deras områden.

KARTLÄGGNING

6. SAMMANFATTNING



Sammanställning av alla dialogers målpunkter, problem och brister, gång och cykelvägar.

KARTLÄGGNING

6. SAMMANFATTNING

6.1 SAMMANSTÄLLNING AV ALLA DIALOGER

I dialogerna framkommer det att alla grupper har flera liknande beröringsaspekter men det finns även sådant som är särskilt för en åldersgrupp.

Aspekter \ Ålder	FÖRESKOLEÅLDERN	MELLANSTADIEÅLDERN	HÖGSTADIEÅLDERN
MÅLPUNKTER	Akalla by och Husby gård Nystadsparken Fotbollsplaner i Akalla och Husby Kista Galleria Järvafältet		
IDENTITET	Identifierar sig väldigt starkt med Akalla och Husby Stolta över naturen och parker i Akalla och Husby		
RÖRELSE	Promenerar	Cyklar	Åker kollektivt
PROBLEM OCH BRISTER	Akalla har en otydlig och tråkig identitet Dålig belysning i skogen och vid McDonalds i vid Rogalandsgången Undviker att vara på samma plats som grupper av barn som de inte brukar umgås med Socialt utsatta vuxna vid Husby och Kista torg		

KARTLÄGGNING

6. SAMMANFATTNING

6.2 IDENTITET

Många av barnen identifierar sig väldigt starkt med Akalla och Husby och pratar mycket om hur bra de trivs och vilken orättvis bild utomstående har av området. De älskar allt det gröna och att det finns så många parker. De önskar att andra skulle få se och känna samma sak som de gör när det kommer till Akalla och Husby.

6.3 MÅLPUNKTER

Alla grupper rör sig mestadels inom ett begränsat område vilket innefattar Akalla, Husby och Kista. När de lämnar stadsdelsområdet för att besöka andra platser rör de sig i riktning mot innerstan. De besöker sällan andra stadsdelar för att aktivera sig om de inte ska besöka släkt eller vänner.

Nystadsparken är den populäraste platsen hos alla som har deltagit i dialogarbetet. Parken tilltalar alla på något sätt. De äldre brukar vara på fotbollsplanen eller sitta i hörnet vid fotbollsplanen och prata med vänner. De yngsta barnen leker i klätterställningen, i sandlådan eller gungar och mellanstadiebarnen åker linbana eller spelar fotboll. Parken ligger centralt i Akalla och det är lätt att ta sig dit då det finns flera entréer.

Många uppskattar fotbollsplanerna i stadsdelen. Det är bra att det finns flera för då kan de alltid gå till någon annan om en är upptagen.

Mellanstadiebarnen upplever det dock något problematiskt när de äldre barnen kommer för då blir de ibland bortkörda från planen. Det framkom inte att det skulle vara några konflikter gällande planen i Nystadsparken. Andra målpunkter som de alla har gemensamt är Husby gård och Akalla by. Det är platser i området som besöks av personer i alla olika åldrar. Det är viktiga mötesplatser i området och betyder mycket för de boende. Aktiviteterna skiljer sig något åt när de är där, men alla uppskattar möjligheten att få komma nära djuren. Ut på Järvafältet går mellanstadiebarnen och de äldsta barnen. De i 10-11-årsåldern går dit för att promenera eller springa och de älskar den frihetskänslan som finns där. De äldre barnen går dit för att cykla på ramperna.

6.4 RÖRELSE

Rörelsemönstret skiljer sig väldigt mycket åt. De som går på mellanstadiet går och cyklar nästan överallt, förutom om de ska till Kista då de är rädda för att cyklarna ska bli stulna. De yngsta barnen promenerar mycket med förskolan, men promenerar troligen väldigt lite när de inte är på förskolan. De får väldigt lite vardagsmotion. Pedagogerna upplever att flera av barnen lever i en väldigt begränsad värld där de inte besöker många andra platser än där de bor. De äldsta barnen cyklar inte alls om det

inte är på ramperna på Järvafältet. Vanligtvis promenerar de mer när de ska röra sig mellan de olika målpunkterna. Alla lyfter vikten av trafikseparering och hur det ger dem en känsla av frihet och att de kan röra sig väldigt fritt.

6.5 BRISTER

I dialogen framkommer det att framför allt mellanstadiebarnen undviker flera av platserna där de äldre barnen brukar vara. Även de äldre barnen undviker ibland platser där andra i samma ålder brukar hänga. Det upplevs som otryggt och läskigt. Gemensamt för de två grupperna är att de undviker platser där det vistas många som dricker alkohol. Det finns ett par sådana platser i Kista och Husby som känns otrygga. Även om alla vistas en del i Akalla och då framför allt Nystadsparken, är det mer naturligt för dem att vara i Husby. Akalla är längst ut på tunnelbanelinjen och som ett slags slut, medan i Husby finns det mer saker som pågår. Det blir som en form av mental barriär. Andra mentala barriärer är över Finlandsgatan och till Sollentuna och Hansta. Även den dåliga belysningen i skogen vid Rogalandsgången gör att de undviker att gå till exempelvis McDonalds i Akalla och åker istället till den i Kista centrum.

KARTLÄGGNING

7. SWOT

STYRKOR	MÖJLIGHETER	SVAGHETER	UTMANINGAR
Trafiksepareringen med dess gångtunnlar och gångbroar möjliggör för unga att röra sig tryggt och fritt i området.	Att koppla ihop Akalla och Husby tydligare för att kunna ta del av varandras utbud.	Planområdet uppfattas som ett område utan målpunkter.	Hur kan trafiksäkerheten bevaras om gångtunnlar och gångbroar försvinner?
Tillgången till natur, park och lekplatser är mycket god.	Att samarbeta med barn och unga. Ta tillvara på det lokala engagemanget under byggtiden.	E4:an och industriområdet är en barriär mot Sollentuna och 275:an och Förbifarten blir en barriär mot Hanstafältet och Barkarbystaden.	Hur kan buller och luftföroreningar minimeras?
Barn och unga trivs och känner sig hemma i Akalla och Husby. Det finns en stark samhörighet och identitet.	Att tillskapa platser för kulturverksamheter i Akalla genom exempelvis samnyttjande av förskolans och skolans lokaler och i bostadshusens bottenvåningar.	Utöver parkerna finns inga specifika målpunkter för barn i norra delen av Akalla.	Hur kan kommande förtätningar skapa varma och gratis mötesplatser och platser?
Det finns en vana att gå och cykla till vardagens målpunkter i området.	Att stärka utbudet av service och verksamheter så att Akalla blir en naturlig målpunkt.	Det finns obelysta partier mellan Husby och Akalla som skapar en mental barriär.	Hur säkerställs behovet av tillräckligt med friyta för rörelse och lek för olika målgrupper?
Det är nära och lätt att resa kollektivt i området.	Att skapa tryggare utemiljöer i korsningen Norgegatan och Finlandsgatan.	Liten variation av utbud för spontan fysisk aktivitet.	Hur säkerställs kopplingen till Hansta naturreservat?
Det finns många möjligheter till bollspel.	Att bygga en gymnasieskola.	Dålig eller ingen belysning i skogspartiet mellan Lofotengatan och Finlandsgatan.	Hur kan delar av den befintliga naturmarken mellan Finlandsgatan och Hanstavägen bevaras för lek och rekreation?
Det finns en variation av lektytor och lekplatser.	Att skapa vistelseytor för barn och unga runt Finlandsgatan.	Planområdet ligger nära trafik och högt buller.	Hur uppmuntras yngre att promenera och cykla när de blir tonåringar?
Det är nära till Kista Galleria med bibliotek, ungdomsmottagning och dylikt.			Hur förblir pulkabacken en fortsatt målpunkt?
På McDonalds kan ungdomarna värma sig, ladda telefonen och använda wifi.			

KÄLLOR

KÄLLOR

1. LITTERATURFÖRTECKNING

Barnkonventionen. <http://unicef.se/barnkonventionen/> (2016-03-18)

Boverket (2015) Gör plats för barn och unga. Rapport 2015:8.

Björklid, P. (1998) Sammanställning av forskningsläget kring barns resor. På uppdrag av dåvarande Vägverket.

Björklid, P. (2000) Bättre - men inte tillräckligt bra. En studie i ett barnperspektiv.

Lärarhögskolan i Stockholm. Institution för samhälle, kultur och lärande.

Björklid, P. (2011) Det pedagogiska samspelet. Lund, Studentlitteratur.

de Laval, S. (2015) Bygga stad för barn. Arkus 73/2015.

Grahn, P. (1997) Ute på dagis: hur använder barn daghemsgården? Utformningen av daghemsgården och dess betydelse för lek, motorik och koncentrationsförmåga. Stad & land 145/1997.

Joelsson, T. (2017) En omöjlig ekvation? Barns cykling och övrig mobilitet i bilvänliga samhällen. Forskningsprojektet Barn i Farten: <https://barnifarten.wordpress.com> (2019-06-10)

Lenninger, A. (2008) Barns plats i staden. Stad & land 174/2008.

Landskapslaget (2016) Barnkonsekvensanalys Årstastråket 3. Stockholms Stad.

Landskapslaget (2016) Barnkonsekvensanalys Östberga. Stockholms Stad.

Movium. <http://www.movium.slu.se/staden-barnen> (2018-10-01)

Olsson, T. (2010) Lekens natur. Gröna Fakta 7/2010.

Socialförvaltningen (2017) Trygghet i Rinkeby-Kista. Resultat från Stockholms stads trygghetsmätning

Stockholms stad (2015) Startpromemoria för planläggning av Odde. Dnr 2015-09817

Stockholms stad (2016) Startpromemoria för planläggning av Halden 3

Stockholms stad (2017a) Startpromemoria för planläggning av Ålesund 1 m.fl. Dnr 2016-19140

Stockholms stad (2017b) Startpromemoria för planläggning av Telemark 1 i stadsdelen Husby. Dnr 2016-16014

Stockholms stad (2017c) Startpromemoria för planläggning av Akalla 4:1 i stadsdelen Husby. Dnr 2016-14995

Stockholms stad (2017d) Integrerad barnkonsekvensanalys och dialog.

Stockholms stad (2017e) Grönare Stockholm. Riktlinjer för planering, genomförande och förvaltning av stadens parker och naturområden.

Stockholms stad (2017f) Stadens vision 2040. Antagen av kommunfullmäktige den 30 januari 2017.

Stockholms stad (2018a) Översiktsplan Stockholms Stad

Stockholms stad (2018b) Startpromemoria för planläggning av Saima 1 m.fl i stadsdelarna

Akalla och Husby (ca 1000 lgh, skola och park) Dnr: 2018-13869

Stockholms stad (2019a) Stadens vision 2040 (remissutgåva).

Stockholms stad (2019b) Områdesfakta Akalla

Stockholms stad (2019c) Områdesfakta Husby

Stockholms stad (2019d) <https://vaxer.stockholm/projekt/husby-kulturstrak/> (2019-08-15)

Stockholms stad (2019e) [https://vaxer.stockholm/projekt/gamla-ibm-blir-nytt-](https://vaxer.stockholm/projekt/gamla-ibm-blir-nytt-bostadskvarter/)

bostadskvarter/ (2019-08-15)

Stockholms stad (2019f) <https://vaxer.stockholm/projekt/ett-nytt-kvarter-vid-kista-gard/> (2019-08-15)

Trafikverket (2005) Barnen och vägplanering. En kunskapsöversikt. 2005:27.

Trafikverket (2010) Trafikverket BKA Förbifart Stockholm

Trivector (2018) Säkrare cykling för barn i tätort – vägledning för barns cykling till skolan.

Serie 2017:87, TRV2016/19946

WHO (2010, 2019) World Health Org : Guidelines on physical acitvity agegroups

2. MUNTliga KÄLLOR

Fryshuset Västra Grundskola ÅK 9 2019-05-27

Förskola Barnkullen 2019-06-10

Oxhagsskolan ÅK 4-6 2019-06-14

3. BILDER

SKANSEN A S Galffy Images

NK Julskyltning Emmasjulblogg.se

Körsbärsträden blommar i Kungsträdgården. Foto: Lars Pehrson



Stockholms
stad