

Roslagsbanan 18

Om- och påbyggnad för studentbostäder och kontor

Antikvarisk konsekvensanalys

Samrådshandling 2020-10-15



Uppdragsnamn: Roslagsbanan 18. Om- och påbyggnad för studentbostäder och kontor.

Antikvarisk konsekvensanalys.

Datum: 2020-10-15

Uppdragsnummer: 20U0426

Beställare: Stiftelsen Stockholms studentbostäder

Kontaktperson: Jan Pechan, SSSB

Konsulter Bjerking AB:

Uppdragsansvarig: Fredrika Mellander Rönn,
byggnadsantikvarie
tel: 010-211 86 57

Granskning: Byggnadsantikvarie Johan Delbeck

Rapportstatus: Slutversion, samrådshandling

INNEHÅLL

INLEDNING	4
FÖRUTSÄTTNINGAR	6
KORT HISTORIK OCH BESKRIVNING AV OMRÅDET OCH BYGGNADEN	8
NULÄGESBESKRIVNING FORUM	9
MARK OCH GÅRD. KORT HISTORIK OCH NULÄGESBESKRIVNING	12
KULTURHISTORISK KARAKTÄRISERING. NÄRMILJÖ OCH ANLÄGGNING	14
FLYGFOTO	15
VIKTIGA SIKTLINJER NÄRMILJÖ	16
FÖRSLAG TILL OM- OCH PÅBYGGNAD	17
JÄMFÖRELSE FRÅN UTVALDA VYER - NÄRMILJÖ	23
VYER FRÅN VANADISLUNDEN OCH OBSERVATORIELUNDEN	28
PÅVERKAN PÅ STADSILUETTEN FRÅN UTVALDA VYPUNKTER	32
PÅVERKAN PÅ VÄRDEBÄRANDE KARAKTÄRSDRAG	33
PÅVERKAN PÅ RIKSINTRESSET	35
KONSEKVENSBEDÖMNING	36
KONSEKVENSBEDÖMNING - SAMMANFATTNING	38
REKOMMENDATIONER	40
UNDERLAG	40
BILAGOR	41

INLEDNING

Bakgrund och syfte

Bjerking har fått i uppdrag av SSSB, stiftelsen Stockholms studentbostäder att utföra en antikvarisk konsekvensanalys i samband med att man vill utveckla fastigheten Roslagsbanan 18 och skapa fler studentbostäder, samt kontor.

Arkitektkontoret Sandell-Sandberg har tagit fram ett förslag till om- och påbyggnad av studenthemmet Forum. Byggnaden ligger inom riksintresse för kulturmiljön och och gränsar till värdekärnorna Esplanaderna, Institutionsbältet och Lärkstaden samt till Stenstadens yttre gräns.

Forum är också klassificerat som särskilt kulturhistoriskt värdefull och ligger i en miljö med byggnader som bedömts vara av stort kulturvärde.

Viktiga utgångspunkter för en om- och tillbyggnad som tar hänsyn till miljön och de kulturhistoriska värdena är bl.a. är anpassningen till den befintliga topografin och till Forums arkitektur.

Det är också viktigt att upprätthålla kontrasten mellan stenstadsbebyggelsen och det bergiga området nordost om Valhallavägen.

Konsekvensanalysen ska bedöma förslagets eventuella konsekvenser för byggnadens, närmiljöns och riksintressets kulturvärden. Till grund för analysen ligger en kulturmiljöanalys som utfördes av Bjerking 2019.

Metod och upplägg

Underlag för analysen är samrådshandlingen med projektbeskrivning och landskapsarkitektens illustrationsplan (samtliga daterade 2020-10-15). Konsekvensanalysen utgår från riksintresset och dess uttryck, samt den kulturhistoriska karaktärisering, med precisering av värdebärande karaktärsdrag, som ingår i den tidigare utförda kulturmiljöanalysen.

Konsekvensanalysen innehåller följande huvuddelar:

- Redovisning av förutsättningar/kulturhistoriskt skydd
- Kort historik och beskrivning av området och byggnaden
- Nulägesbeskrivning Forum
- Mark och gård. Kort historik och nulägesbeskrivning
- Kulturhistorisk karaktärisering - Forum, närmiljö
- Redovisning av förslaget
- Jämförelser utifrån utvalda vyer: närmiljö/stadssiluetten
- Påverkan på värdebärande karaktärsdrag och riksintresset
- Konsekvensbedömning
- Rekommendationer

Vissa textavsnitt har kopierats delvis eller i sin helhet från kulturmiljöanalysen. Områdets och byggnadens historik beskrivs endast sammanfattningsvis. För en mer fullständig historik hänvisas till kulturmiljöanalysen.

Konsekvensanalysen beskriver påverkan på byggnaden, på närmiljön i det omgivande stadsrummet och på stadsbilden i stort, d.v.s. på större avstånd. Ur samrådshandlingen hämtas sex fotomontage för att bedöma närmiljön och för stadsbilden i stort finns två illustrationer från utvalda punkter, samt två sektioner. Avslutningsvis bedöms konsekvenserna av förslaget.

Fokus ligger på byggnadens exteriör. Ingen interiör inventering har utförts. Interiörer har endast kommenterats när det gäller de byggnadsvolymer som ska rivas.

En viktigt utgångspunkt när det gäller själva byggnadsverket Forum är att arkitekten Ragnar Uppman var en av de främsta företrädarna för den strukturalistiska arkitekturprincipen som innebar att byggnader skapades som föränderliga strukturer som skulle kunna byggas om och anpassas till nya tiders behov.

Översiktlig beskrivning av miljön

Området ligger nära Roslagstull, nordost om Valhallavägen. Området kring fastigheten Roslagsbanan 18 har en varierad karaktär och präglas av läget i stadens utkant. Topografin, höjdskillnader och bebyggelsens anpassning till dessa förhållanden är karaktäristiskt för miljön. Här finns också stora inslag av grönska. I väster breder stenstadsbebyggelsen ut sig och kontrasten mellan esplanaden med stenstadsbebyggelsen och det bergiga området är tydlig. Stenstadens yttre gräns är särskilt markant utmed Valhallavägen.

Kvarteret Roslagsbanan 18 uppfördes 1967- 1969 som Internationella studenthemmet Forum. Byggnaderna är belägna på en höjd vid Valhallavägens nordvästra del. I nordost ligger Roslagbanans spårrområde och öster om spåren KTH:s institutionsområde.

Bebyggelsen på Roslagsbanan 18 utnyttjar den begränsade ytan på ett effektivt sätt. Forum samspelar med, och är anpassad till, omkringliggande byggnader. Anläggningen har utformats med hänsyn till topografin och miljön vid Valhallavägens slut och i synnerhet till de tidigare uppförda studenthemmen Domus och Nyponet. Detta gör att vissa delar av Roslagsbanan 18 är känsliga för förändringar som kan påverka stadsbilden.

Höjdskillnaderna på platsen uttrycks tydligt i den medvetna stegringen av byggnadskroppar som gör att Forum bildar ett tydligt stadsrum vid Körbärsvägens anslutning till Valhallavägen.

Volymerna med fasader mot Valhallavägen och Körbärsvägen bedöms vara känsligast för förändringar. Även de nordöstra delarna av anläggningen, som vänder sig mot Roslagsbanans område, är utformade med omsorg. Denna sida har dock idag karaktär av "baksida" och bedömdes i kulturmiljöanalysen ha medelhög känslighet för förändringar. De delar som vänder sig mot spårområdet i sydost bedömdes ha lägst känslighet för förändring.

Planområdet ligger i anslutning till ett större potentiellt utvecklingsområde för bland annat bostäder vid nuvarande Östra station. Om planerna genomförs kommer de delar som bedömts ha medelhög till låg känslighet (fasader mot sydost och nordost) att få karaktär av "framsida" och därmed bli mer känsliga för förändring.

Genom att Forum är beläget på en höjd kan anläggningen anses även från andra höjdpunkter i staden.

Fastigheten Roslagsbanan 18 ägs av Statens Fastighetsverk och är upplåten med tomträtt till Stiftelsen Stockholms studentbostäder.

Tidigare ställningstaganden

Startpromemoria för planläggning av Roslagsbanan 18 i stadsdelen Norra Djurgården, Östermalm (ca 125 studentbostäder)

Stadsbyggnadskontoret bedömer i tjänsteutlåtande 2018-05-21 (Dnr 2017-18577) att en komplettering med en påbyggnad dels bidrar till att uppfylla studentbostads målet, dels bidrar till stadens avsikt att stärka Körsbärsvägen som entréstråk till boendemiljö och stora målpunkter inom Vetenskapsstaden. Stadsbyggnadskontoret föreslår att stadsbyggnadsnämnden beslutar att planarbete påbörjas.

Syftet med planen är att pröva möjligheten att bygga på befintligt studenthem, tillskapa fler studentbostäder, kontorslokaler och kommersiell verksamhet i ett attraktivt läge. Ett vidare syfte är att förbättra möjligheten för ett rikt stadsliv genom att öppna upp bottenvåningarna mot Körsbärsvägen.

Stadsbyggnadskontoret skriver att områdets präglas av en varierad bebyggelse, med byggnader av olika ålder, höjd och utformning som ändå skapar en miljö som hålls samman av fasadmateriell i tegel och ljusa putskulörer liksom av bebyggelsens tydliga anpassning till omgivande topografi.

Stadsbyggnadskontoret bedömer, utifrån nuvarande kunskapsunderlag, att detaljplanens genomförande inte kan antas medföra sådan betydande miljöpåverkan som åsyftas i PBL (2010:900) 4 kap 34§ eller MB 6 kap 11§ att en miljöbedömning behöver göras. Planförslaget överensstämmer med gällande översiktsplan. Den planerade verksamheten bedöms inte medföra väsentlig påverkan på miljö, kulturarv eller människors hälsa.

Stadsbyggnadskontoret framhåller att fastigheten ligger inom riksintresse för kulturmiljövården och att det därför är angeläget att höjdförhållandena studeras med hänsyn till den omgivande stenstadens bebyggelse.

Husens avtrappade höjd mot Valhallavägen och de karaktäristiska pulpettaken vända mot gården bör vara en förutsättning att förhålla sig till för den nya påbyggnaden. Det är viktigt att byggnaderna fortsättningsvis förhåller sig till det omgivande stadsrummet och att vyerna mot Roslagsbanan 1 (*bostadshus från 1930-talet vid Valhallavägen*) och Körsbärsbladet 5 (*studenthemmet Domus*) ej byggs för.

Stadens anpassning till naturen är ett av Stockholms särdrag och utgör en del av riksintresset, därför är det angeläget att höjden på nya påbyggnader anpassas så att den sluttande terrängen går att utläsa. En påbyggnad ska gestaltas med god arkitektur av hög kvalitet.

Stadsbyggnadskontoret skriver vidare att en påbyggnad ska utformas så att den bidrar till en attraktiv helhet, både vad gäller arkitektoniska kvaliteter och stadsbildens helhetsverkan.

Mot Valhallavägen präglas Körsbärsvägen av en bred gatusektion, lastintag och stängda fasader och Forum anses ha ett oklart förhållande till gatan och gaturummet. I samband med en påbyggnad bör därför möjligheten att aktivera och öppna upp fasaddelen mot Körsbärsvägen för att levandegöra stråket studeras.

Stadsbyggnadskontoret föreslår att planarbetet ska utredas vidare med parallella uppdrag. De parallella uppdragen genomfördes under våren 2019.

Förtydliganden i texten ovan har lagts till i kursiv.

SAMMANFATTNING AV STADBYGGNADSKONTORETS RIKTLINJER FÖR PÅBYGGNAD (*Relaterat kulturhistoriskt skydd /lagstiftning tillagt inom parentes*)

1. Höjdförhållandena ska studeras med hänsyn till den omgivande stenstadens bebyggelse. (Riksintresse för kulturmiljövården, MB.)
2. Höjden på nya påbyggnader anpassas så att den sluttande terrängen går att utläsa. (Riksintresse för kulturmiljövården, MB. Forum särskilt kulturhistoriskt värdefull byggnad. PBL 8 kap, §§ 13, 14, 17.)
3. Byggnaderna ska även fortsättningsvis förhålla sig till det omgivande stadsrummet. (Riksintresse för kulturmiljövården, MB. Forum särskilt kulturhistoriskt värdefull byggnad. PBL 8 kap, §§ 13, 14, 17.)
4. Vyerna mot Roslagsbanan 1 och Körsbärsbladet 5 (Domus) får ej byggas för. (Riksintresse för kulturmiljövården, MB. Forum särskilt kulturhistoriskt värdefull byggnad. PBL 8 kap, §§ 13, 14, 17.)
5. Husens avtrappade höjd mot Valhallavägen och de karaktäristiska pulpettaken vända mot gården bör vara en förutsättning att förhålla sig till för den nya påbyggnaden. (Forum särskilt kulturhistoriskt värdefull byggnad. PBL 8 kap, §§ 13, 14, 17.)
6. Påbyggnad ska gestaltas med god arkitektur av hög kvalitet. (Forum särskilt kulturhistoriskt värdefull byggnad. PBL 8 kap, §§ 13, 14, 17.)
7. Sammanfattningsvis ska en påbyggnad ska utformas så att den bidrar till en attraktiv helhet både vad gäller arkitektoniska kvaliteter och stadsbildens helhetsverkan.
8. Möjligheten att aktivera och öppna upp fasaddelen mot Körsbärsvägen för att levandegöra stråket ska studeras.

Kommentar till punkt 2, 3 och 4 ovan: Anpassningen till terrängen och det omgivande stadsrummet/närmiljön är något som präglar byggnadsverket Forum - samtidigt som det lokala stadsrummet är en del av riksintresset.

FÖRUTSÄTTNINGAR

Gällande detaljplaner

Roslagsbanan 18 ligger inom en del av kvarteret Stinsen mm, som omfattas av stadsplan Pl. 6469, vilken vann laga kraft 1965-12-22.

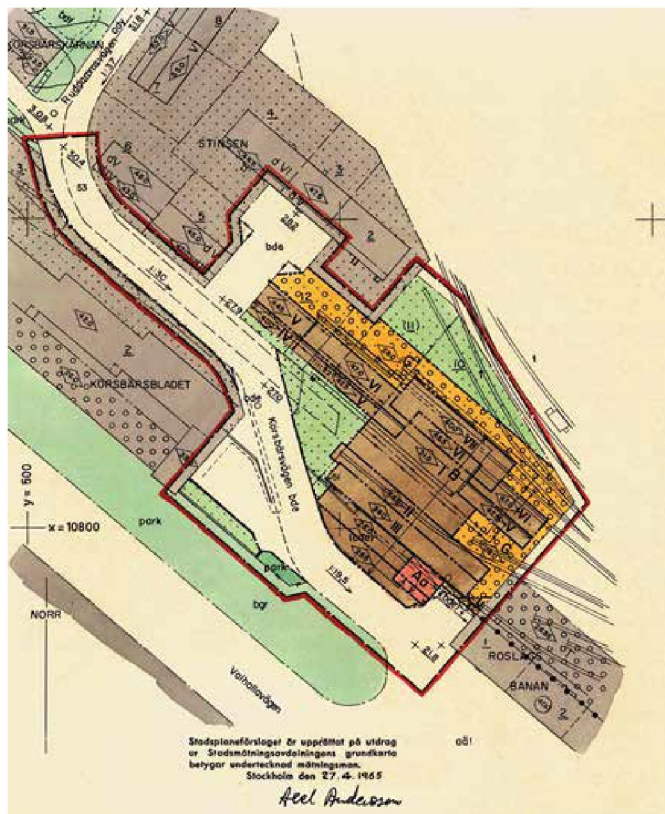
Planen upprättades för att möjliggöra byggandet av det internationella studenthemmet Forum. Byggnaderna planerades i 1-7 våningar, med ett husdjup av ca 13 m. Husen skulle läggas parallellt med Valhallavägen och även med de befintliga husen i området. I mitten fanns en entrégård. Anläggningen skulle innehålla bostäder, restaurang, kansli och garage. Garaget skulle placeras i källarvåningarna och ge ett överskott av bilplatser. En transformator skulle också inrymmas i byggnaden (markerad med rött på planen nedan). Gul prickmark är underbyggd gård som får planteras.

För fastigheten gäller också följande planer:

Pl 6908. Ändrad stadsplan för delar av stadsdelarna Östermalm, Vasastaden m.fl. som vann laga kraft 1968-07-16. (Begränsning av byggnadsdjupet.)

Dp 2002-11171-54. Ändrad detaljplan för norra Vasastaden mm. Varsamhetsbestämmelse och upphävande av vindsinredningsförbud, som vann laga kraft 2003-07-16.

Förslaget till om- och påbyggnad ska ligga till grund för en ny detaljplan för fastigheten.



Utsnitt ur gällande detaljplan fastställd 1965.

Översiktsplan

I gällande översiktsplan för Stockholm, laga kraftvunnen i mars 2018, ingår planområdet i stadsutvecklingsområde med blandad stadsbebyggelse där omfattande kompletteringsmöjligheter föreslås.

Stadsbyggnadskontoret påbörjade 2012 ett planarbete för området vid västra delen av Valhallavägen och har upprättat ett program som anger utgångspunkter och mål för planeringen av ny bebyggelse. Förslaget innehåller ca 700 lägenheter, idrottshallar och skola. Samtidigt föreslås en förändring av västra delen av Valhallavägen med förbättringar för cyklister, gående och kollektivtrafik. 2016 beslutades att planen läggs vilande p.g.a. för dålig luftkvalitet i området.

STOCKHOLMS STADS KULTURHISTORISKA KLASSIFICERING

Fastigheten är grönklassad av Stockholms Stadsmuseum. Detta innebär att Roslagsbanan 18 är en "fastighet med bebyggelse som är särskilt värdefull från historisk, kulturhistorisk, miljömässig eller konstnärlig synpunkt."



- BLÅ - Fastighet med bebyggelse av synnerligen högt kulturhistoriskt värde.
- GRÖN - Fastighet med bebyggelse som är särskilt värdefull från historisk, kulturhistorisk, miljömässig eller konstnärlig synpunkt.
- GUL - Fastighet med bebyggelse av positiv betydelse för stadsbilden och/eller av visst kulturhistoriskt värde

Plan- och bygglagen

För byggnaden är följande paragrafer i Plan-och bygglagen tillämpliga:

8 kap. 13 § Förbud mot förvanskning
En byggnad som är särskilt värdefull från historisk, kulturhistorisk, miljömässig eller konstnärlig synpunkt får inte förvanskas.

8 kap. 14 § Underhåll och varsamhet
Ett byggnadsverk ska hållas i vårdat skick och underhållas så att dess utformning och de tekniska egenskaper som avses i 4 § i huvudsak bevaras. Underhållet ska anpassas till omgivningens karaktär och byggnadsverkets värde från historisk, kulturhistorisk, miljömässig och konstnärlig synpunkt. Om byggnadsverket är särskilt värdefullt från historisk, kulturhistorisk, miljömässig eller konstnärlig synpunkt, ska det underhållas så att de särskilda värdena bevaras.

PBL 8 kap. 17 § Varsamhetskrav
Ändring av en byggnad och flyttning av en byggnad ska utföras varsamt så att man tar hänsyn till byggnadens karaktärsdrag och tar till vara byggnadens tekniska, historiska, kulturhistoriska, miljömässiga och konstnärliga värden.

FÖRUTSÄTTNINGAR

Riksintresse AB 115 Stockholms innerstad med Djurgården

Utredningsområdet ligger inom område av riksintresse för kulturmiljövården, och regleras enligt 4 kap. 6§ Miljöbalken.
De värden som ligger till grund för riksintresset får inte påtagligt skadas.

Riksintresset har följande motivering:
Storstadsmiljö, präglad av funktionen som landets politiska och administrativa centrum sedan medeltiden och de mycket speciella topografiska och kommunikationsmässiga förutsättningarna för handel, samfärdsel och försvar. Utvecklingen inom stadsplane- och byggnadskonsten har fått särskilt tydliga uttryck med alla epoker från medeltid till nutid väl representerade. Residensstad, domkyrko- och universitetsstad samt viktig sjöfarts- och industristad. (Stiftsstad, Skolstad.)

Bland uttrycken för riksintresset finns följande skrivningar som berör Forum med omgivningar:

- Det sena 1800-talets stadsbyggande med esplanadsystemet och gator av olika bredd och karaktär, och byggnader i bestämda hushöjder.
- Den täta och enhetliga stenstadsbebyggelsen.
- 1900-talets stadsbyggande och bebyggelseutveckling. Lärkstaden, ...och andra miljöer som återspeglar stadsplanering och bebyggelseutvecklingen under århundradets inledande årtionden.
- Terränganpassade planer, anpassningen till naturen.
- Parkanläggningar och grönska.
- Det vetenskapliga, intellektuella och religiösa livets byggnader och miljöer.
- Institutionsbältet på Norra Djurgården....
- De tydligt avläsbara "årsringarna" i stadsväxten. Stenstadens tydliga yttre gräns.
- Stadssiluetten med den begränsade hushöjden.

Hela rikintressebeskrivningen finns i bilaga.

Nationalstadsparken

Fastigheten ingår inte i Kungliga nationalstadsparken.

Riksintressets värdekärnor och särdrag

Området ligger inte inom någon av riksintressets värdekärnor, men gränsar till flera värdekärnor, se karta till höger, och tangerar även ett s.k. särdrag inom riksintresset. Här nedan ges en kortfattad beskrivning av dessa värdekärnor och särdraget Stenstadens yttre gräns.

ESPLANADERNA

År 1866 presenterades den så kallade Lindhagenplanen. Planen innebar att stadsplanemönstret från de stora städerna på kontinenten, som Wien och Paris, introducerades i Stockholm. Det s. k. Esplanadsystemet bygger på en klassicistisk tradition med rätvinkliga kvarter som inordnades i ett storskaligt system av gatuaxlar och platsbildningar. Planerna godkändes kring 1880 och Valhallavägen är ett framträdande exempel på tidens stadsplaneideal med breda trädplanterade gator. Esplanadplanteringen bildar tillsammans med de monumentala och enhetliga 1800-talspalatsen på Valhallavägen värdefulla rum längs en av Stockholms främsta paradgator.

INSTITUTIONSBÄLTET

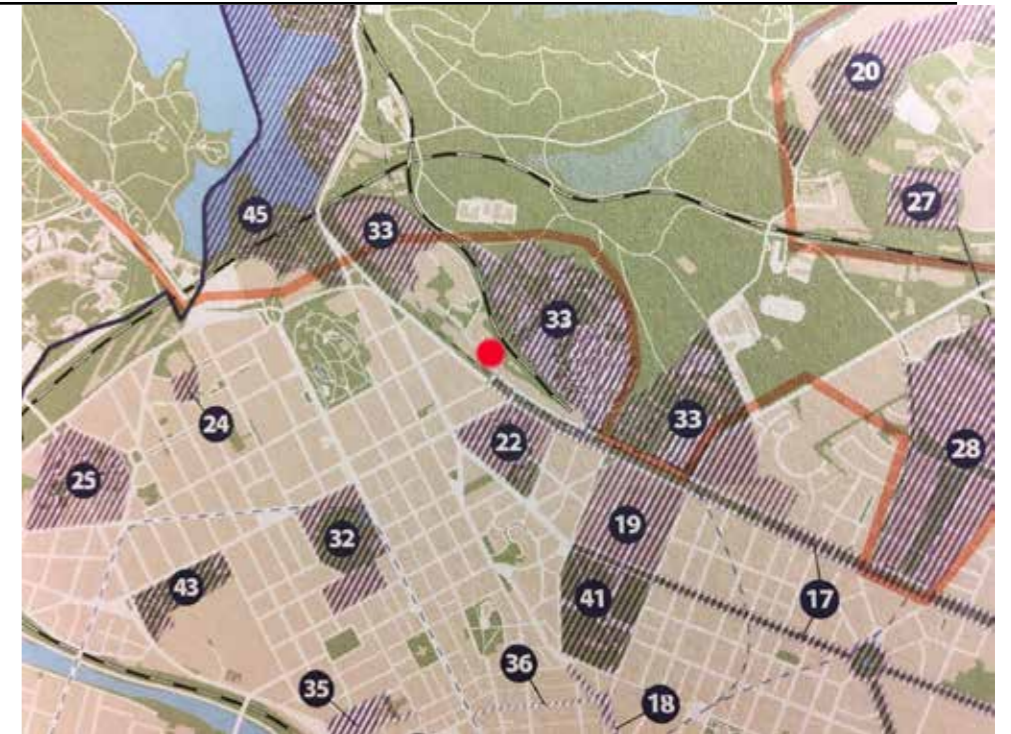
Institutionsområdet som tillkom på Norra Djurgården i början av 1900-talet bildar ett säregt bälte utanför den tätbebyggda staden. Byggnader och hela anläggningar berättar i dag om Sveriges undervisnings- och forskningshistoria. Delar av institutionsområdet framhäver Stockholms roll som huvudstad, då flera av institutionerna är av nationell betydelse. Utvidgningar av institutionerna har utförts med hänsyn till miljön och de har därför kunnat bibehålla en enhetlig karaktär.

LÄRKSTADEN

Området som är starkt kuperat började bebyggas först i början av 1900-talet enligt tidens nya stadsplaneideal, inspirerade av den engelska trädgårdsstaden och österrikiske arkitekten Camillo Sittes idéer. Dessa gick ut på att anpassa bebyggelsen till den naturliga topografin och ge stadsbilden liv med svängda gator enligt medeltida mönster. Bebyggelsen karakteriseras även av det tidiga 1900-talets krav på materialverkan med handslaget tegel, ofta mönstermurat, genomfärgad puts och höga tegeltäckta takfall.

STENSTADENS YTTRE GRÄNS

Gränsen mellan den tätbyggda stenstaden och det glesbyggda institutionsbältet, som planlades under 1800-talet, är än i dag välbevarad längs Valhallavägen. Den tydliga årsring berättar om stadsplaneideal som på andra ställen i Stockholm har blivit svår att uppfatta på grund av stadsomvandlingen och stadens ständiga tillväxt.



Linjerade ytor markerar värdekärnor för riksintresset. Röd prick anger ungefärlig plats för Roslagsbanan 18. (Illustration hämtad från Alla Tiders Stockholm.)

Värdekärnor på kartan som berör analysområdet.

17: Esplanaderna Karlavägen, Narvavägen, Strandvägen och Valhallavägen

22: Lärkstaden

33: Institutionsbältet på Norra Djurgården

KORT HISTORIK OCH BESKRIVNING AV OMRÅDET OCH BYGGNADEN

Kvarteret Roslagsbanan

Nuvarande Roslagsbanan 18 ligger på mark som tidigare ingick i Roslagsbanans spårområde och kvarteret Stinsen. Kvarteret anlades som en skärm mot Roslagsbanan och bebyggdes med bostadshus i början av 1930-talet

Lamellhus och studentboende i bergig terräng

Den branta beriga terrängen på nordöstra sidan av Valhallavägen (Djurgårds-sidan) gjorde den svår att bebygga. År 1941 fastställdes en ny stadsplan för området från Albano till platsen där Körsbärsvägen möter Valhallavägen idag. I planen ingick breddning av Valhallavägen och nya lamellhus i kvarteret Körsbärsbladet och intilliggande kvarter. Planen är underskriven av Albert Lilienberg. Han var en av de främsta företrädarna för den österrikiske arkitekten Camillo Sittes stadsplanering. Lilienbergs planer utmärktes av terränganpassning med svängda former, där blicken inte skulle försvinna "ut i intet".

Stadsplanen från 1941 karaktäriseras av anpassning till naturmiljön och topografin. Vägarna slingrar sig uppför höjden och naturmarken har tagits tillvara. Den nya bebyggelsen har anpassats till terrängen och här finns stora inslag av grönska. Bebyggelsen i området, som består av både bostäder och institutioner, är öppnare och mer oregelbunden än den sammanhållna stenstadsbebyggelsen.

Terrasser för parkering och underbyggda garage murade med natursten anlades i slänten ner mot Valhallavägen för att ta upp nivåskillnaderna. Närmare Roslags-tull anlades Roslagsparken parallellt med vägen. Här finns branta klippväggar, berg i dagen och terrasser.

Ett närliggande exempel på samma typ av stadsplan finns i Lärkstaden, utformad av Per-Olof Hallman i början av 1900-talet. Den bergigiga topografin vändes till ett positivt värde i stadsbyggandet och bildade en kontrast till högexploaterade stadsdelar med rätvinkliga stadsplaner på avjämnad mark.

Området kring Körsbärsvägen bebyggdes raskt med bostäder och 1953 uppfördes Domus som det första bostadshuset för studenter. En ändring i stadsplanen 1956 medgav att den "helt horisontalt betonade bebyggelsen i kv Körsbärsbladet och Nyponet mot nordväst avslutas med ett 19 våningar högt hus i kv Nyponet. Terrasser förmedla höjdskillnaden mellan Körsbärsvägen och den utmed Valhallavägen belägna parkremsan. På terrasserna skola parkeringsplatser anordnas."

Domus är ritat av Dag Ribbing och Nyponet av Lennart Ribbing. Domus i femvåningar har fasader i gult tegel och tegeltäckta sadeltak. Nyponet med fasader i rött tegel och betong är ett välkänt landmärke som markerar stenstadens gräns mot norr.

Stiftelsen Stockholm studentbostäder skapades år 1958 av Stockholms studentkårers centralorganisationen (SSCO) under en tid då bristen på studentbostäder var alarmerande. Orsaken var stora kullar av studenter i kombination med en kraftig utbyggnad av universiteten. 1969 kompletterades studentbostäderna med internationella studenthemmet Forum.

Forum

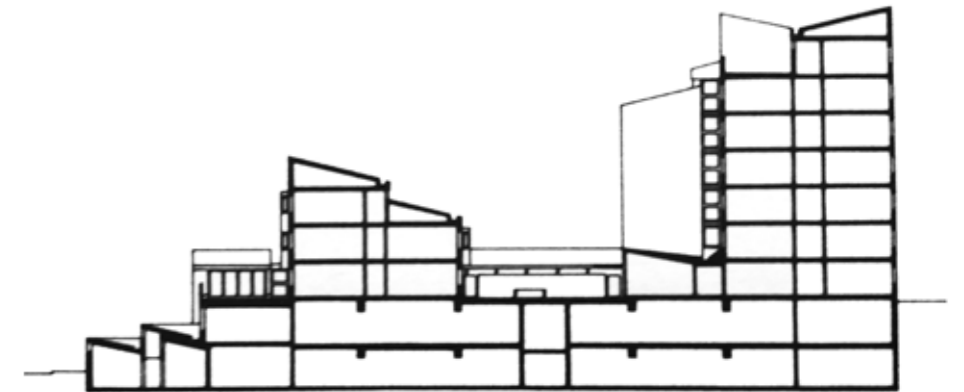
Forum ritades av Ragnar Uppman vid A4 Arkitektkontor. Arkitekten beskriver själv att tomten innebar en utmaning. Den var trång, oregelbunden och med en höjdskillnad på sex meter. Tomten var också utsatt för trafiken på Valhallavägen och på Roslagsbanan. Planförutsättningarna innebar dessutom att ett stort antal parkeringsplatser skulle anläggas på tomten.

Lösningen på parkeringsfrågan blev ett parkeringsgarage i 2 våningar som tar upp höjdskillnaden. Över garagedelen flankerar två byggnader en gård. På den vindskyddade gården fanns en spegeldamm. Den högre byggnaden närmast järnvägen innehöll enkelrum. Den motstående innehöll dubbelrum och kontor. Komplexet innehöll också lokaler för undervisning och dans, bibliotek och läsrum, bordtennisrum och bastu. Här fanns även studievägledare och meditationsrum, mm.

I skriften beskrivs utvändiga blåmålade snickerierna, idag ersatta av plåt. Syftet med den blå kulören var att framhäva det gula teglet. Arkitekten avslutar sin redogörelse med orden: "And we have not been afraid of colour. After all it is 1969."

Arkitektkontoret A4 och Ragnar Uppman (1929 - 2013)

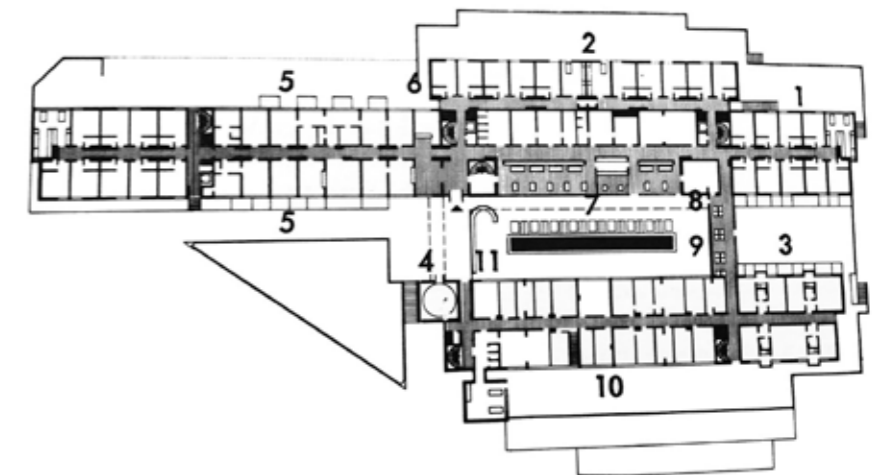
Tillsammans med Tage Hertzell, Lennart Lundström, och John Sjöström startade Uppman arkitektkontoret A4 år 1956. Uppman och A4 var bland de främsta företrädarna för den strukturalistiska arkitektur som utvecklades under 1960-talet inom Byggnadsstyrelsen. Man skapade byggnader som föränderliga strukturer som skulle kunna byggas om och anpassas till nya tiders behov. Byggnader skulle inte längre skraddasys efter olika funktioner enligt funktionalismens ideal. Mycket av detta berodde på alla komplicerade installationer som hörde till den nya tidens byggande.



Forum, sektion. (Källa: Forum: the international student house in Stockholm, Stockholm, 1969.)

Nedan: Planskiss från "Forum: the international student house in Stockholm, Stockholm", 1969.

- 1: Single room
- 2: Common kitchen
- 3: Two - Room apartment
- 4: Non confessional meditation room
- 5: Student health bureau, student priests, student advisors
- 6: Rooming agency
- 7: Tavern
- 8: Library
- 9: Reading-room
- 10: Secretariats for SSCO and SSSB (two floors)
- 11: Dancing and lecture hall of the floor below



NULÄGESBESKRIVNING FORUM

Forum är ett studentboende med cirka 300 korridorsrum och lägenheter och innehåller också huvudkontor för Stiftelsen Stockholms Studentbostäder (SSSB).

Forums bostadsdelar består av ett hus i 3 våningar mot Valhallavägen (idag Hus B) och ett högre med 5-7 våningar mot Roslagsbanan i nordost (idag Hus C). Mellan de båda bostadshusen finns en skyddad gård. Den nordöstra byggnaden består av flera volymer förskjutna i förhållande till varandra. Här är miljön starkt påverkad av närheten till Roslagsbanans spårrområde.

Husen utgörs av smala, sammanfogade byggnadskroppar med pulpettak. Karaktäristiskt är att pulpettaken lutar inåt, mot gården. Genom att byggnads-volymerna är uppdelade i två delar, förskjutna i höjd- och sidled framstår de drygt tolv meter breda huskropparna som smala skivor och den stora anläggningen upplevs på grund av detta mindre kompakt. Volymerna är utförda med precision och ger ett skarpskuret intryck.

Studenthemmet som helhet har en ljusgul tegelfasad, som anknyter till Domus, och - som kontrast - fönster, trapphus med flera detaljer i blå plåt. Taken är täckta med korrugerad omålad plåt (några delar med falsad plåt, respektive papp).

Över fönstren ligger synliga betongbalkar som redovisar konstruktionen. Fasadelement med frilagd, finkorning ballast förekommer. Socklar och sockel-våningarna är utförda i formgjuten betong. Användandet av rå betong i delar av anläggningen och valet att låta tekniska detaljer som betongbalkar utgöra arkitektoniska motiv gör att Forum kan karaktäriseras som "brutalistisk" arkitektur.

Närmast fasaderna finns gräsplanterad förgårdsmark och upphöjda planteringsbäddar av betong. Framför entrén finns en platsbildning belagd med betongplattor och gatsten och med stödmurar av betong. Stödmurar och räcken av betong har, liksom socklar, utförts med synlig brädform.

Genom en loggia med skärmtak kommer man in på gården, belagd med betongplattor. Gården avgränsas med träspaljéer och är försedd med planteringslådor av betong, planterade med barrväxter. Loggian motsvaras på motstående sida av en lågdel som förbinder Hus B och Hus C. *Gården beskrivs närmare på sid 12-13.*

När man betraktar Forum från Valhallavägen ger sockelvåningarna i två våningar i betong ett tungt och slutet intryck. Sockelvåningarna som innehåller kontor ligger framskjutna i förhållande till det angränsande 1930-talshuset, medan bostadshuset i gult tegel är tillbakadraget. Körbärsvägen slingrar sig uppför berget och i fonden ser man studenthemmen Domus och Nyponet.



Vy från Valhallavägen mot Körbärsvägen. På bilden syns t.h. Roslagsbanan 1 från 1930-talet, därefter Forum med betongsockeln och i fonden Domus och Nyponet.



Ovan: Forums byggnader följer Körsbärsvägens sträckning. Foto mot nordost.

Till vänster: Foto från parken vid Valhallavägen mot Forum. Parken är ritad av Erik Glemme och är den östligaste delen av Roslagsparken.

Ovan: foto mot sydost med Forums sockelvåningar i förgrunden och gaveln på ett av 1930-talshusen i kvarteret Roslagsbanan 1 som ett utropstecken i fonden.

Till höger: Framför Forum finns en öppen yta med utsikt över stenstadsbebyggelsen vid Valhallavägen.





Mellan de distinkta byggnadsvolumerna finns vertikala fönsterpartier i blålackerade metallprofiler.



Från spårområdet i sydost ser man de karaktäristiska gavelpartierna. Denna del av anläggningen har i dagsläget i större utsträckning karaktär av baksida.



Foto mot nordost.



Bostadslängan närmast Roslagsbanan, foto mot sydost.

MARK OCH GÅRD - kort historik och nulägesbeskrivning

Utemiljön vid Forum

Studenthemmet Forum består av två huskroppar och mellan bostadshusen bildas överbyggda gårdsrum. Dessutom finns ytor vid entrén och bakom huskomplexet som ingår i den ursprungliga trädgårdsanläggningen.

URSPRUNGLIG TRÄDGÅRDSPLAN

Husen har grupperats och utformats för att få in maximalt solljus. Husens olika höjd och pulpettaken med fall in mot gården skapar ett skyddat rum, ”de omfamnar gården”. En Illustrationsplan och en planteringsplan signerade Per Friberg 1967 (rev. 1969) visar ursprunglig gestaltning.

Anläggningen består enligt planen av den centrala innergården och ett mindre gårdsrum sydost om denna. De två gårdarna är förbundna med en dörr. Här finns också en terrass i sydväst (på betongsockeln), en tresidig yta i anslutning till entrén, planteringar längs fasaden på den nordöstra, långa huskroppen (idag Hus C) och ytan bakom Forum i nordost. Dessutom finns en mindre planteringsyta vid den sydöstra gaveln. Den centrala gården domineras av spegeldammen i gårdens mitt. Entrén avgränsas från gården med en mur som är svängd i ena änden. Planteringskärl av trä finns dels på innergårdens sydvästra del, men även på den mindre sydöstra gården och på terrassen i sydväst.

Per Friberg (1920-2014) anses vara en av Sveriges främsta landskapsarkitekter under senare delen av 1900-talet. Han kombinerar en fri och modernistisk ansats med ett klassiskt anslag. Utformningen anknyter gärna till dansk trädgårdstradition, som är mer arkitektonisk än den samtida svenska.

Den ursprungliga planeringsplanen visar en genomtänkt gestaltning vad gäller komposition och växtval med blomning under olika säsonger. Vintergröna växter förekommer. Perenner planteras i lösa lådor av trä, medan buskar sätts i fasta planteringsbäddar vid husfasader samt på friytor vid entréerna.

Gestaltningen kännetecknas av tydliga geometriska former. I mitten på den centrala gården finns den rektangulära spegeldammen omgiven av bord och bänkar respektive kvadratiska planteringslådor. Marken är belagd med kvadratiska betongplattor. Det geometriska formspråket är typiskt för Per Friberg. Precist utformade planteringsbäddar är utställda som byggstenar. Som kontrast till det strikta formspråket, och till byggnadernas gula tegel och råa betongytor, har han valt växter med olika växtsätt, höjd, blomning och kulör.

TRÄDGÅRDEN IDAG

Det är inte mycket av den ursprungliga markplaneringen som finns kvar idag. De centrala gården har förändrats i flera steg. Tavernan, som var inrymd i en lågdel på gårdens nordöstra sida, revs 2008 och byggdes om till studentägenheter. Lägenheterna avgränsades på gården med spaljéer, vilket gav gården en mer privat karaktär. 2015 renoverades gårdens tätskikt och i samband med detta revs muren vid entrén liksom den f.d. dammen som då användes för plantering. En planteringslåda med svaga böjar byggdes av betongsten framför kontorslängan, mitt emot de nya lägenheterna. 20 planteringslådor av betong med synlig ballast placerades ut i gårdens längdaxel, tillsammans med fyra bord med bänkar. Sittgrupperna avgränsades med spaljéer.

De andra två gårdsrummen; den lilla gården mot Roslagbanan i sydost och terrassen utanför kontoret mot sydväst är också förändrade. På terrassen finns idag endast ett par bord med bänkar och några krukor samt runda planteringskärl med växter. Plattorna med synlig ballast är sentida. Den lilla gården i sydost innehöll ingenting vid inventeringen i januari 2019, endast markbeläggning med ursprungliga betongplattor. Dörren till den centrala gården är igensatt.

Den tresidiga ytan vid entrén i nordväst har nyligen gjorts om för att rymma en sopanläggning under mark. Här finns två runda sopkärl och cykelparkering med skärmtak. Muren har delats av, liguster har ersatts av smågatsten. Ursprungliga träd har försvunnit och delvis ersatts av nya körsbärsträd. Framför entrén och även väster om de lägre huskropparna, ned mot Körsbärsvägen, är marken belagd med betongplattor.

Planteringen i betonglådor vid den långsträckta fasaden vid entrén finns kvar, medan endast rester återstår av planteringar och träd vid sydöstra gaveln. Anläggningen på husets baksida mot nordost har i stort sett bibehållit sitt utseende; med gräsplantering inramad av kantsten av betong och uppvuxna askar. En ursprunglig uteplats med betongplattor har bevarats.

SAMMANFATTNING

Det som återstår är markbeläggningen av betongplattor, planteringar invid den långsträckta fasaden vid entrén samt gräsmatta och ett antal träd på anläggningens baksida i nordost. Spegeldammen på den centrala gården och den strikta geometrin har ersatts av en planteringslåda med svängd form längs med hela den sydvästra fasaden. Här finns planteringar med vintergröna växter samt ljuspollare. Förändringarna har medfört en ny gestaltning av innergården, karaktäristisk för 2000-talet. Gården präglades ursprungligen av strikt geometri. Den svängda planteringslådan innebär ett nytt formelement och den tidigare öppna gården har delats upp av spaljéer.

Den lilla gården och terrassen kännetecknas i dag främst av sin torftighet, med total avsaknad av, eller fåtaliga planteringar. Ytan framför entrén till Forum har genomgått en påtaglig ombyggnad.

RIKTLINJER

Den ursprungliga trädgårdsplaneringen är noga genomtänkt och ritad av en av landets främsta landskapsarkitekter i en arkitektonisk trädgårdstradition. Den har ett strikt formspråk som anknyter till byggnadens skarpskurna former. En varierad växsammansättning kontrasterade mot de geometriska formerna och råa betongytor.

Vid en eventuell förändring av trädgårdsrummen och anslutande ytor bör man i första hand återställa det ursprungliga utförandet och i andra hand utgå från Fribergs ”grammatik”, dvs. strikt geometri när det gäller gestaltning och placering av t.ex. planteringskärl samt val av betong som material. Som kontrast väljs växter av olika karaktär.

Fribergs ursprungliga anläggning kännetecknades bl.a av:

1. Rektangulära gårdsrum
2. Kvadratiska planteringslådor utställda som byggstenar
3. Rektangulär spegeldamm
4. Rektangulära planteringslådor vid den långsträckta fasaden utanför huvudentrén
5. Kvadratiska betongplattor på mark
6. Kontrast mot det strikta formspråket genom växter med olika växtsätt, höjd, blomning och kulör
7. Planteringar och träd vid sydöstra gaveln
8. Gräsmatta och träd, uteplats på baksidan i nordost
9. Stödmurar i formgjuten betong
10. Inriktning på socialt umgänge/mötesplats – ej privatisering

Av ovanstående kvarstår nedanstående delar, varav punkt 1, 4, 5, 8 och 9 bör bevaras.

1. Rektangulära gårdsrum
2. Kvadratiska planteringslådor utställda som byggstenar, dock sekundära
4. Rektangulära planteringslådor vid den långsträckta fasaden utanför huvudentrén (Hus C)
5. Kvadratiska betongplattor på mark
8. Gräsmatta och träd, uteplats på baksidan i nordost
9. Stödmurar i formgjuten betong
10. Inriktning på socialt umgänge/mötesplats, dock har delar privatiserats

Mer information om utemiljön finns i Kulturmiljöanalysen.



Ovan: Den ursprungliga gården med bord och bänkar, spegeldamm och planteringslådor av trä. Planteringslådorna är tomma, kanske är bilden tagen innan gården färdigställdes. Marken är belagd med betongplattor. I förgrunden skimtar en betongmur. Foto ur skriften *Forum: The International Student House in Stockholm*. Foto mot sydost.

Till vänster: Vy mot entrén från väster.

Ovan: Motsvarande vy idag visar hur det strikta formspråket mjukats upp med en svängd mur, och planteringar närmast fasaden. Spegeldammen är borta och på dess plats står planteringskärl av betong. Bord och bänkar har skärmats av med hjälp av spaljéer. Markbelägningen av betongplattor finns kvar. Foto mot sydost.

Till höger: Foto mot nordväst.



KULTURHISTORISK KARAKTÄRISERING - närmiljö och anläggning

Karaktärisering av miljön och anläggningen

I UTKANTEN AV STADEN

Området präglas av sin placering i stadens utkant, nära Roslagstull. Här har det funnits enklare träbebyggelse och på höjden låg Roslagstulls sjukhus samt gatukontorets renhållningsstation. Här upphör Valhallavägens trädplanterade boulevardkaraktär och den ersätts av en smalare gata.

Området ligger nära stenstadens yttre gräns, med sekelskifteshus på den nordvästra sidan av Valhallavägen och 1930-talsbebyggelse på den nordöstra. Gränsen markeras av höghuset Nyponet, som står som ett utropstecken i fonden. Läget mellan trafikleden Valhallavägen och järnvägen Roslagbanan påverkar området starkt

TOPOGRAFIN

Höjdpunkt nordost om vägen sparades när Valhallavägen drogs fram och områdets topografi betyder mycket för hur det uppfattas idag. När stadsplanen för området nordväst om Östra station tillkom 1941 valde man att anpassa bebyggelsen till terrängen, enligt dåtidens ideal och i P. O. Hallmans och Camillo Sittes efterföljd.

STUDENTMILJÖN I INSTITUTIONSBÄLTET

Området ligger inom riksintresse för kulturmiljövården, omgivet av två värdekärnor inom det. s.k. institutionsbältet. I öster ligger KTH:s campusområde och i nordväst Roslagstulls f.d. sjukhusområde, som idag används av KTH och Stockholms universitet. Genom att miljön innehåller flera studentboenden; Domus, Nyponet och Forum, skulle den kunna betraktas som del av institutionsbältet. Tillsammans med Domus och Nyponet berättar Forum dels om det tidiga bostadsbyggandet för studenter, dels om det internationella studentutbytet efter andra världskriget. Hälften av rummen disponerades av utländska studenter.

FORUM

Arkitekten löste den svåra uppgiften att inrymma många studentlägenheter och garageplatser på en oregelbunden tomt med stora nivåskillnader genom att uppföra garaget i 2 våningar och låta husen klättra upp för slänten med stegvis ökande antal våningar. Konstruktionen är tydlig och enkel och redovisas i fasaderna med synliga betongbalkar över fönstren, tillsammans med betongsocklarna, m.fl. delar av betong ger det anläggningen karaktär av "brutalism." Genom fasadmaterialet i gult tegel anknäver Forum till de äldre studentbyggnaderna. Fönsterpartierna med blå metallprofiler (ursprungligen av trä) kontrasterar mot det gula teglet. Byggnadskomplexet är stort, men genom att det är bestått av flera, delvis förskjutna huskroppar och genom volymernas distinkta form och den blå accentfärgen skapas en varierad stadsbild och en spännande arkitektur.

Kulturhistorisk klassificering och värdering

Sekelskifteshuset på västra sidan av Valhallavägen är gulklassade, vilket innebär att de bedömts vara av positiv betydelse för stadsbilden och/eller av visst kulturhistoriskt värde.

1930-talshuset mellan Östra station och Forum är grönklassade och därmed särskilt kulturhistoriskt värdefulla. Förutom Forum är även Domus och Nyponet grönklassade, liksom bostadshuset vid Körsbärsvägen mitt emot Domus och 1930-tals husen i kvarteren Körsbäret, vid Stickelbärsvägen-Körsbärsvägen. Övriga äldre byggnader i området är huvudsak gulklassade, men ytterligare ett antal grönklassade hus förekommer. Även stadsplanen och topografin bedöms av undertecknad ha stort kulturhistoriskt värde då de berättar dels om platsen som ett utmarksområde dels om dåtidens stadsplaneideal.



Värdebärande karaktärsdrag

OMGIVNING

- Förlängningen av Valhallavägens esplanad i Glemmes park
- Stenstadens slutna karaktär, höjd och utformning
- Höjdpunktens topografi och stadsplan
- Områdets öppna karaktär när man blickar upp mot Körsbärsvägen
- Bebyggelsens variation, med byggnader av olika ålder, höjd och utformning. En miljö som ändå hålls samman av fasadmateriell i tegel och ljusa putskulörer
- Domus utförd i efterkrigsfunktionalism
- Nyponet - ett landmärke

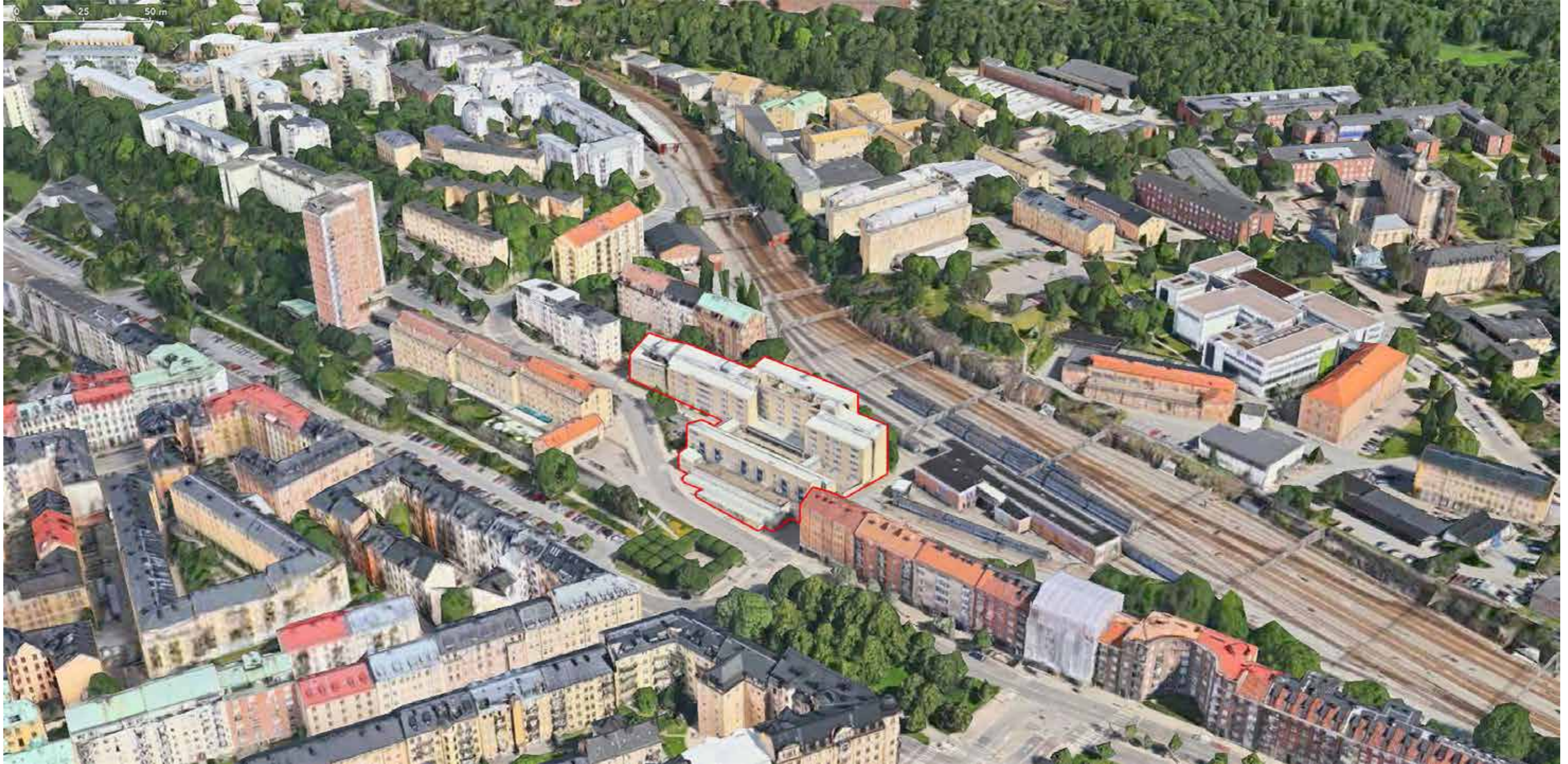
FORUM

- Anpassning till topografin
- Anpassning till omgivande bebyggelse
- Genomtänkt utnyttjande av tomtens förutsättningar
- Byggnadernas orientering, parallellt med Valhallavägen
- Grupperingen kring en gård
- Husens avtrappade höjd mot Valhallavägen
- Huskroppar bestående av sammanbyggda volymer förskjutna i höjd och sidled
- Distinkt arkitektur, skarpskurna former
- Kontrasterande färgverkan i materialval
- Det gula fasadteglet
- Blå fönsterbågar/fönsterpartier/karmar, burspråk och trapphus
- Sockelvåningarna och socklar i formgjuten betong
- Pulpettaken, som är vända in mot gården
- Stödmurar mm i formgjuten betong.
- Mark och gård- se sid 12.

RIKTLINJER - FÖRUTSÄTTNINGAR ATT FÖRHÅLLA SIG TILL

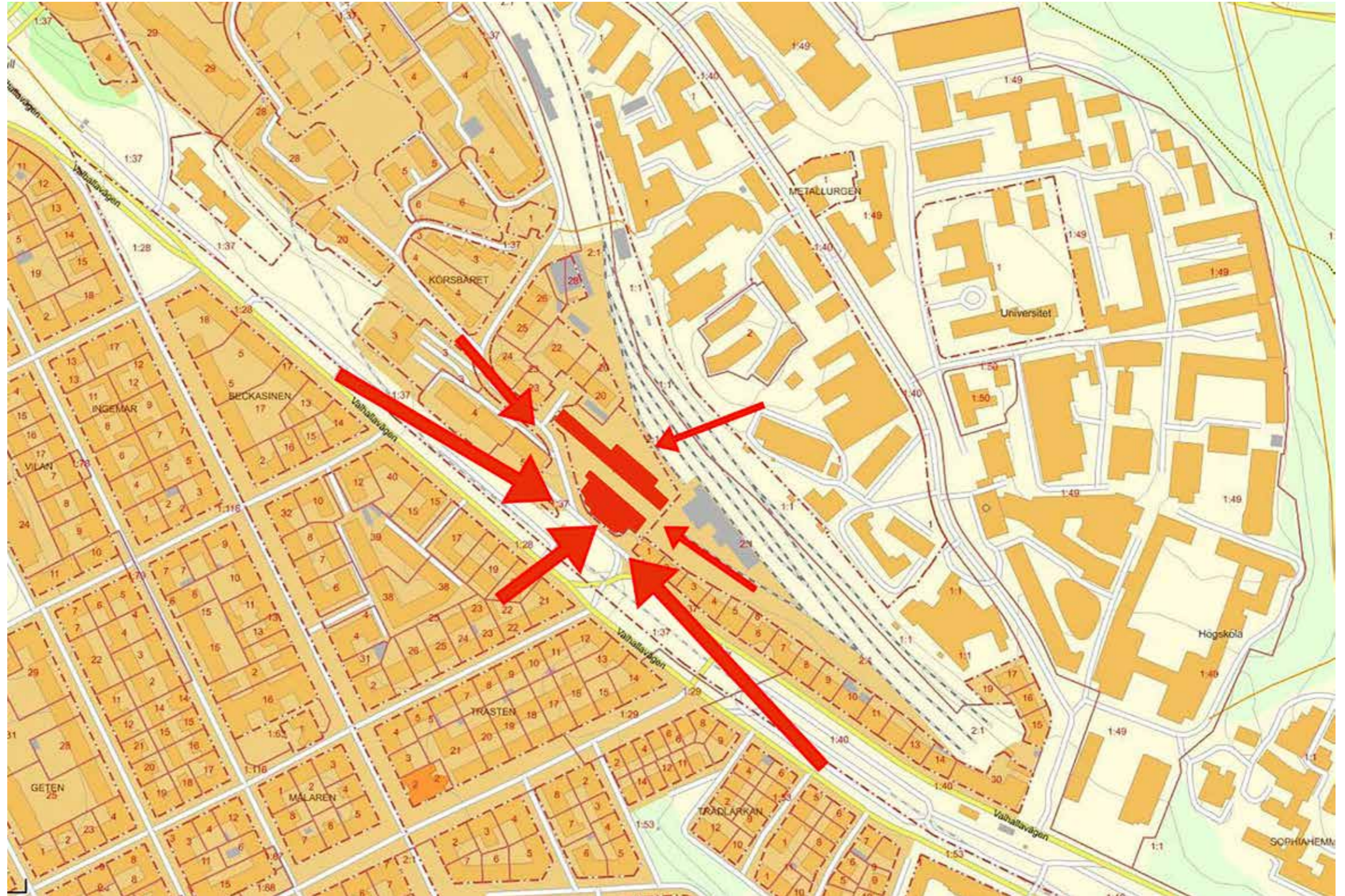
- Forum är särskilt kulturhistoriskt värdefull och ligger i en miljö med byggnader som bedömts vara av stort kulturvärde
- Forum ligger inom riksintresse för kulturmiljövården och gränsar till värdekärnorna Esplanaderna, Institutionsbältet och Lärkstaden samt till Stenstadens yttre gräns
- De topografiska förutsättningarna och befintlig bebyggelse och anläggningars anpassning till terrängen
- Höjden och utformningen på stenstadsbebyggelsen
- Samverkan med Domus
- Punkthuset Nyponet som landmärke
- Forumanläggningens disposition och arkitektur

FLYGFOTO ÖVER OMRÅDET



Forum har markerats med röd linje. Studenbostäderna i kv. Forsknigen öster om Roslagsbanan har ännu inte byggts.

VIKTIGA SIKTLINJER NÄRMILJÖ



Ju bredare pil desto mer betydande siktlinje.

För samtliga siktlinjer, utom den mot nordväst (Roslagsbanan) har illustrationer tagits fram. Illustrationen som visar en vy mot sydost har justerats något och utgår från Körsbärsvägen. Se sid 23-26.

FÖRSLAG TILL OM- OCH PÅBYGGNAD

Arkitektens beskrivning av aktuellt förslag

UTGÅNGSPUNKTER

Det ska vara tydligt avläsbart vad som är påbyggnad och vad som är befintligt. Förslaget vill ta tillvara:

- De uppbrutna smala volymerna
- Den skyddade gården
- Pulpettakens lutning in mot gården
- De genuina materialen
- De strikta invändiga modulmått
- Systemens befintliga lägen (stammar etc)

PRINCIPER FÖR GESTALTNING

- Påbyggnaden ska i sin gestaltning vara tydlig urskiljbar från den befintliga byggnaden.
- Den nya påbyggnaden ges samma takvinkel på pulpettaget som det befintliga huset.
- Hög detaljeringsnivå och omsorg om detaljer.
- Fasadmaterialen får en kulör med koppling till omgivande bebyggelses färgskala.

Beskrivningen innehåller en hänvisning till Ragnar Uppmans vision att Forum ska kunna utvecklas vidare när tiderna förändras. Förslaget vill knyta an till Forum som ett strukturalistiskt projekt där byggnaden följer ett strikt och kontinuerligt måttssystem, och där installationer och stammar ligger vända mot korridorer.

FÖRSLAGET

Husets nuvarande slutna betongsockel mot Körsbärsvägen ersätts med en ny husvolym med en publik bottenvåning, delvis i dubbel våningshöjd. Här placeras Forums nya huvudentré. Den anonyma plåtdörren till husets garage i detta läge används idag av de flesta studenter som entré eftersom det är den närmsta vägen till tunnelbanan - det är en bidragande orsak till placeringen av den nya entrén.

Ovanpå den publika bredare bottenvåningen tillkommer en ny bostadslänga i 3 våningar med smal gavel lika de befintliga längorna. Bostäderna får balkonger mot sydväst (Körsbärsvägen). De två befintliga bostadslängor byggs på med 2 våningar och påbyggnaderna ges samma karaktäristiska pulpettak som de befintliga huskropparnas taksiluett, med lutning in mot det centrala gårdsrummet. Påbyggnaderna följer den befintliga byggnadens struktur vilket gör att stamlägen och bärning för de nya delarna anpassas till underliggande system.

Förslagets påverkan på befintlig byggnad

Befintliga byggnader har 5-7 våningar ovan mark (plan 0-6 på skissen sid 18). Hus B i 5 våningar – byggs på med 2 våningar. Hus C i 5, 6 respektive 7 våningar – byggs på med 2 våningar. Den översta våningen är precis som ursprungshuset enkelsidig mot Roslagsbanan. Sockelvåningarna i 2 våningar ersätts med en ny byggnad i 5 våningar (Hus A) som består av en bred bottenvåning i 2 våningar med terrass i samma läge som den befintliga, och över denna en smal bostadsvåning i 3 våningar. Påbyggnaderna möter de befintliga huskropparna i ett horisontellt snitt, alltså inte i ett snedskuret utförande (som skulle kunna vara ett sätt att anspela på pulpettakens form).

RIVNINGAR OCH HÖJDER

På Hus B rivs 2,3 meter (pulpettaget) och det byggs på med 9 meter, det gör att hus B blir 6,7 meter högre än tidigare. På Hus C rivs de översta 5 metrarna (pulpettak + 1 våning mot nordost) och det byggs sedan på med en 12 meter hög påbyggnad. Det gör att huset blir lite drygt 7 meter högre än idag. De delar som rivs innehåller lägenheter och teknikrum. De låga sockelvåningarna i betong mot Körsbärsvägen rivs i sin helhet. Det gäller även den del som har en gårdsöverbyggnad.

Hus B, plan 0 som idag innehåller kontor kommer byggas om till bostäder. Här finns idag ett fönsterband som enligt förslaget kommer ersättas av nya fönsterpartier med dörrar till gårdarna. Det kommer medföra att en stor del av fasden på plan 0 mot sydväst och nordost rivs.

På hus B tillkommer en påbyggnad för ventilationsaggregat på taket - vänd mot gården på den lägre delen av byggnaden för att den ska synas så lite som möjligt. Fläktrummet är aldrig högre än den högsta taklisten. Rumshöjder i befintliga hus är 2,45 m. Påbyggnadens rumshöjd är 2,5 m (standard 2020). Bjälklagen är något tjockare än de befintliga då de är utförda i trä.

BYGGNADSVOLYMERNAS INBÖRDES RELATIONER

Hus A-C i den befintliga anläggningen består alla av två volymer förskjutna i förhållande till varandra i höjd och sidled. På detta sätt skapas en varierad arkitektur så att det stora komplexet upplevs mindre massivt. De huskroppar som är vända mot den centrala gården är lägre. Mittpartiet av Hus C (C2) är tillbakadraget mot Roslagsbanan i förhållande till övriga delar (C1, C3, C4). Jfr illustrationen sid. 18. Principen har bibehållits i förslaget till påbyggnad. Påbyggnaderna livar med befintliga volymer. Avsteg från detta är dock att påbyggnaderna på Hus C kragar ut 1,1 meter över befintliga huskroppar mot nordost vilket förändrar arkitekturen.



Det är endast volymen C2 mot Roslagsbanan som är uppförd i 7 våningar. På volymen framför finns idag en terrass.

TAKUTFORMNING OCH FÖNSTERSÄTTNING

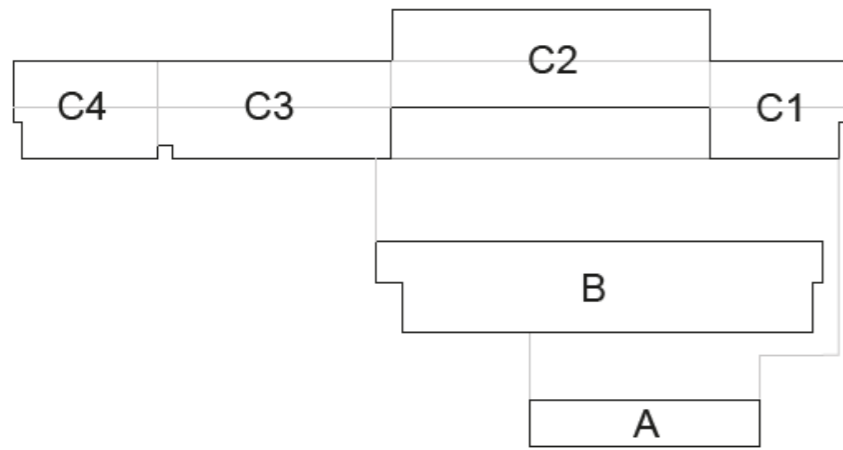
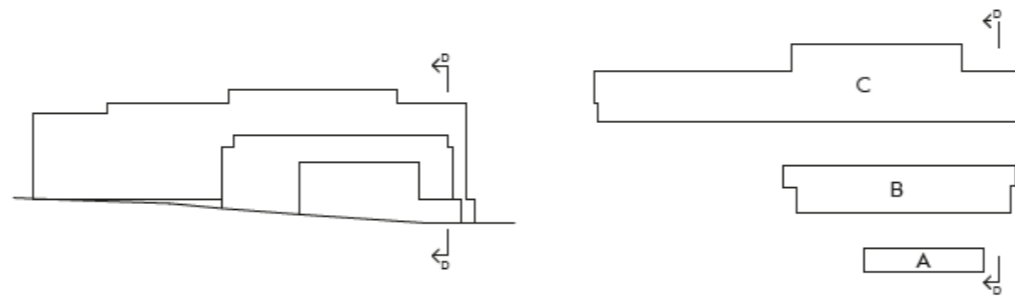
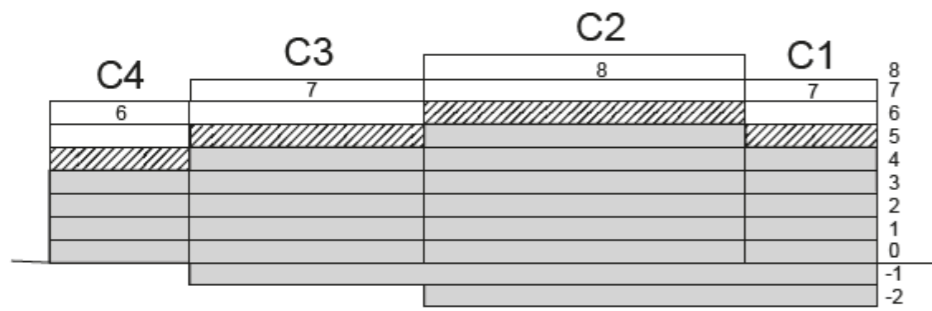
Pulpettaken på de befintliga byggnadskropparna är flacka och vända in mot gården och påbyggnaden får pulpettak med samma lutning som befintlig.

Befintliga fönster i form av hål i mur eller fönsterband är något indragna i fasaden och har en horisontell betoning. De nya fönstren utförs vertikala och linjerar inte med befintlig fönstersättning. Arkitektens avsikt med de stående fönstren är att bryta horisontaliteten och på så sätt skapa ett spel mellan gammalt och nytt.

NY TILLGÄNGLIG ENTRÉ

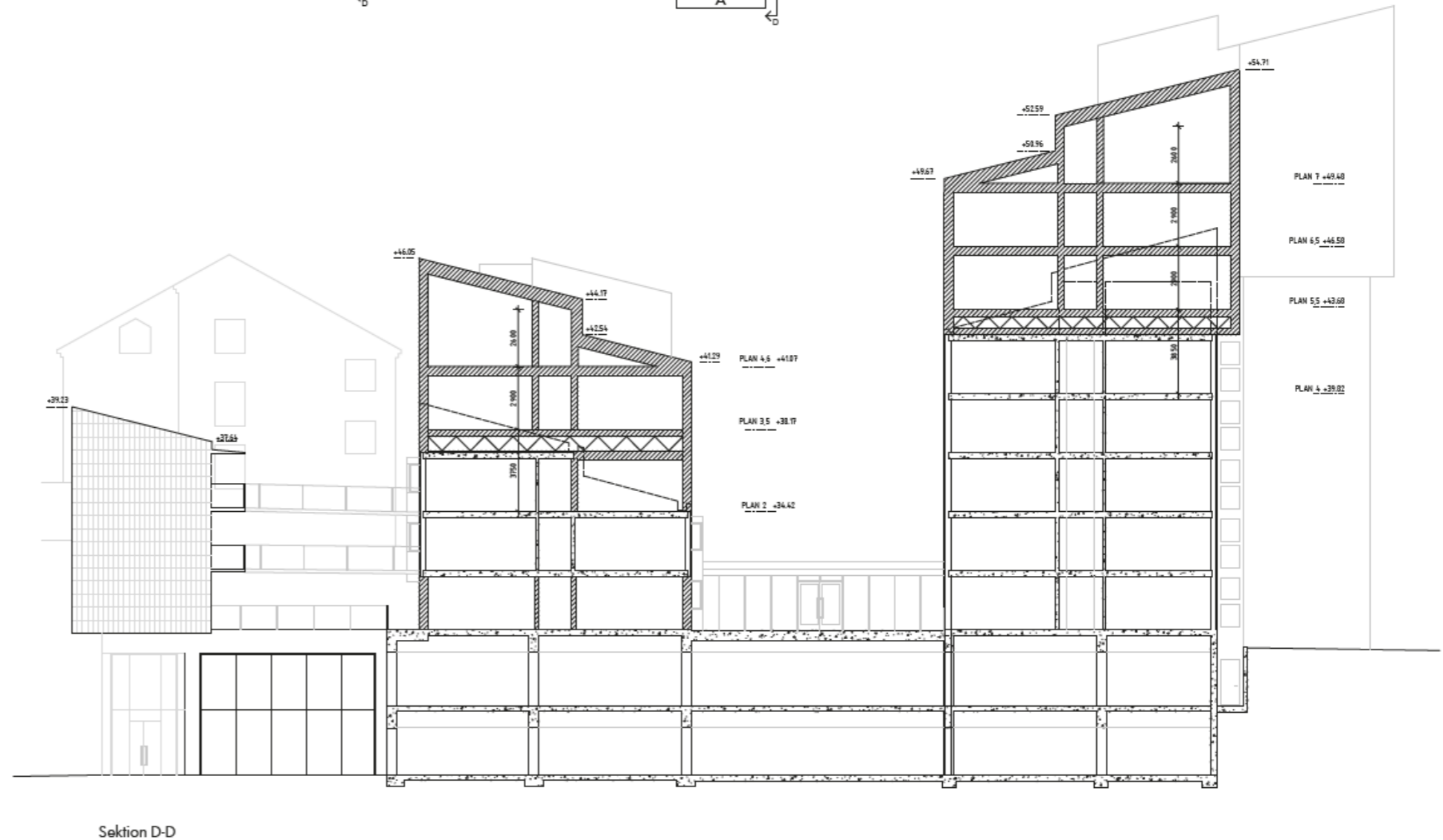
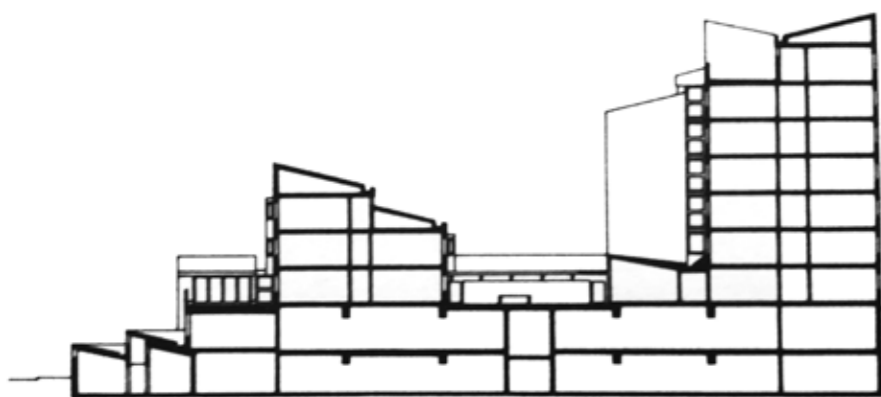
Entrén mellan hus C3 och C4 görs tillgänglig med hjälp av en ny ramp som placeras i samma läge som befintligt, ursprunglig växtbädd. Det innebär att delar av bädden försvinner. Trappan görs bredare, men befintlig entrédörr kan bevaras, liksom en av stödmurarna i formgjuten betong.

FÖRSLAG TILL OM- OCH PÅBYGGNAD



Ovan: Illustration ur förslagshandling .

Nedan: Sektion ur Forum: the international student house in Stockholm, Stockholm, 1969.



Sektion ur samrådshandling som visar ursprunglig byggnad samt påbyggnad.

FÖRSLAG TILL OM- OCH PÅBYGGNAD

MATERIAL OCH KULÖRER

Befintlig tegelfasad är slät och utan dekorationer, förutom de synliga betongbjälklagen. Fönstren är klädda med blå plåt (tidigare blåmålat trä). Fasaderna livas också av burspråk, trapphus och vertikala fönsterpartier ("slitsar" mellan olika byggnadsvolymer) klädda med blå plåt.

Som fasadmateriäl på de påbyggda delarna föreslås keramik, eventuellt med en strukturerad yta, i en ljus varmgul kulör - vilket skapar en kontrast mot det släta gula teglet vad beträffar yta, kulör och troligen även glans. Medan det befintliga teglet är murat i löpförband och alltså horisontellt orienterat är fasadkeramiken vertikalt orienterad. När det gäller bottenvåningarna på Hus A, som ersätter betongsockeln, har man valt gult tegel i löpförband som fasadmateriäl - för att ansluta till övriga delar av befintlig byggnad.

De nya fönsterkarmarna föreslås bli mörkt grå eller svarta. De nuvarande fönsterkarmarna, burspråken och trapphusen kommer att förbli blå.

Taken är idag till största delen täckta med korrugerad omålad plåt, medan påbyggnaden föreslås få tak belagt med papp eller plåt. Kulören blir enligt förslaget mörkgrå eller svart - syftet är att taken ska smälta in i stadsbilden på håll.



Illustration ur samrådshandling som visar påbyggnaden med vertikalt orienterad fasadkeramik i ljus varmvit ton och mörkgrå fönsterkarmar. Den underliggande befintliga byggnaden har fasad av liggande gult tegel.



Kontrasten mellan den formgjutna betongen och det gula teglet är karaktäristiskt för Forum. Bilden visar garageentrén.



Exempel på keramiskt fasadmateriäl. Sandell-Sandberg arkitekter.



Taken är täckta med omålad korrugerad plåt.

FÖRSLAG TILL OM- OCH PÅBYGGNAD

FÖRSLAG TILL LANDSKAPSGESTALTNING - PÅVERKAN PÅ URSPRUNGLIG ANLÄGGNING

Landskapsgestaltningen knyter enligt beskrivningen an till den anläggning som landskapsarkitekt Per Friberg ritade för kvarteret. Fokus låg då på att skapa sociala platser för studenterna att vistas i. Ambitionen i det nya förslaget är att uppnå samma enkla sammanhållna uttryck och materialitet som i grundintentionen.

Den stora höjdskillnaden mellan Valhallavägen i söder och Roslagsbanan i norr synliggörs i form av granitmurar placerade i en solfjäderform som följer höjdkurvorna. Längs Körbärsvägen anläggs en grönyta med körsbärsträd. Granitmurarna fungerar som sittvänliga gradängar. Två tvärgående trappor mellan stödmurar leder till entréer till Hus A och B. En förplats med ett vattenspel samt en sittyta i en pergola avslutar gestaltningen in mot fasaden på Hus B.

Entréytan mot den nuvarande huvudentrén ordnas upp med cykelparkering, pergola och sophantering. Nya planteringsytor med häckar och klängväxter tillkommer. En ny ljusare markbeläggning läggs framför entrén för att markera stråket.

Den ursprungliga gårdsanläggningen mellan hus B och Hus C bestod av den centrala innergården och ett mindre gårdsrum sydost om denna. Hus B och Hus C är idag förbundna med en gång och mellan de två gårdarna finns en dörr. Förslaget innebär att gången tas bort och gårdarna slås samman till ett helt gårdsrum. Skärmtaket som förbinder Hus B med Hus C vid huvudentrén ersätts av en gång med glaspartier för att skapa större avskildhet men samtidigt större genomskiktighet mot nordväst.

Ett gemensamt långbord av trä i gårdens fulla längd placeras i mitten av bostadsgården. Marklägenheterna ges en avskiljare genom en pergolarad med klängväxter för att skapa en privat yta. Betongplattorna ersätts av en ljus sten.

Mellan Hus B och nya Hus A anläggs en ny terrass (gård), bredare än den befintliga. Den förses i mitten med lanterniner för att ge mer ljus till de nya kontorsytorna under terrassen. Även här läggs en ljus sten.

Gräsytan med tio planterade askar på kvarterets baksida mot nordost behålls oförändrad enligt förslaget till landskapsgestaltning, men kan komma att påverkas av en dagvattenanläggning. Fördröjning av dagvatten planeras i magasin under markytan i de båda solfjädrarna i nordväst samt i parkytan nordost om kvarteret.

Se illustrationsplan i bilaga 3.



Den centrala gården har slagits ihop med den mindre gården i sydost. Betongplattorna har ersatts av ljus sten. Vy mot nordväst. Illustration ur samrådshandling.



Den centrala gården idag.



Ny större terrass mellan Hus B och Hus A. Vy mot sydost. Illustration ur samrådshandling.



Befintligt terrass framför Hus B.

ILLUSTRATION AV OM- OCH PÅBYGGNAD



Fågelperspektiv från väster. Illustration ur samrådshandling.



*Fågelperspektiv från väster.
Illustration ur samrådshandling.*

JÄMFÖRELSE FRÅN UTVALDA VYER - NÄRMILJÖ



Foto från Körsbärsvägen mot öste. Foto Google Maps.

BEFINTLIGT UTFÖRANDE

Vy mot Forum, mot öster från Körsbärsvägen. Fotot visar Hus B, sockelvåningarna, samt i bakgrunden t.v. Hus C. Den lilla kubformade byggnadsdelen med tegelfasad, fönster över hörn och pulpettak framför Hus B är en karaktärsskapande del av anläggningen. Den innehöll, enligt den ursprungliga ritningen från 1967, på plan 2 två rum och på plan 3 lunchrum. Den bakomliggande byggnadsdelen utförd i betong (ej synlig på bilden) innehöll kontor på plan 2 och terrass på plan 3. Framför denna del ligger två lägre betongsocklar. Gaveln på Roslagsbanan 1 är väl synlig från denna vy.



Illustration ur samrådshandling.

FÖRSLAG TILL OM- OCH PÅBYGGNAD

Bilden visar ungefär samma vy som den till vänster. Hus B, C och nya Hus A syns i bilden. Hus B och C byggs på med 2 våningar. Som en följd av detta rivs pulpettaget på Hus B och på Hus C rivs pulpettet och den översta enkelsidiga våningen mot Roslagsbanan. De delar som rivs innehåller lägenheter och teknikrum. Arkitekten har valt att ge påbyggnaden stående fönster som kontrasterar mot det befintliga husets fönstersättning. De påbyggda våningarna är något högre än de befintliga. Fasadkeramiken framstår som ljus gul på bilden, men ska enligt förslaget vara ljus varmvit. Den slutna betongsockeln, som består av tre delar, rivs i sin helhet och ersätts av en helt ny husvolym, Hus A, med publik bottenvåning och en utkragande del med tre bostadsvåningar.

Hus A skymmer det mesta av gaveln på Roslagsbanan 1 från denna vinkel, men man kommer kunna se den på nära håll där Körsbärsvägen svänger ner mot Valhallavägen. Gaveln kommer vara fortsatt synligt från terrassen mellan Hus A och Hus B (se illustration sid. 20). De två gångbroar som förbinder Hus A med Hus B kommer delvis skymma Roslagsbanan 1 men avsikten är att göra gångbroarna så nätta som möjligt och med ett transparent räcke i nät för att man ändå ska kunna se huset tydligt.

Den kubformade byggnadsdelen har rivits och ersatts med en mindre entréplats med grönytor och träd. En motsvarande yta har ersatt ytan med sopkärl och körsbärsträd vid gaveln till Hus B. Här anläggs sittgradänger som tar upp höjdskillnaderna och skapar sittytter för de boende.

JÄMFÖRELSE FRÅN UTVALDA VYER - NÄRMILJÖ



Foto från Körbärsvägen mot sydost.

BEFINTLIGT UTFÖRANDE

Från Körbärsvägen kan man se samspelet mellan den högre byggnadsdelen, gården och den lägre byggnadsdelens intressanta gavelmotiv. Denna vy är viktig för stadsbilden.



Illustration ur förslagshandling.

FÖRSLAG TILL OM- OCH PÅBYGGNAD

Påbyggnaderna på Hus B följer de befintliga volymerna och har pulpettak vända in mot gården precis som i ursprungligt utförande. De nya gavlarna har försetts med liggande rektangulära fönster. Även det nya Hus A har pulpettak. Gaveln på Roslagsbanan 1 är fortfarande synlig.

På bilden syns även Hus C (volymen C 2 är tillbakadragen och ej synlig). Hus C har byggts på med 2 våningar på alla volymer vilket inneburit att längan bibehållit sin trappstegsform.

Markbeläggningen framför entrén är ljusgul och i ett avvikande format.

På bilden har skylten Forum över entrén bytts ut mot "Studenthus". Forum är ett etablerat namn som bör behållas.

JÄMFÖRELSE FRÅN UTVALDA VYER - NÄRMILJÖ



Foto mot norr från början av Körbärsvägen, nära Valhallavägen. Vy mot Forum med den karakteristiska sockelvåningen.



Illustration ur samrådshandling.

BEFINTLIGT UTFÖRANDE

Sockelvåningarna i formgjuten betong är en karakteristisk del av anläggningen, men ger ett tungt och slutet intryck. Plan 1 innehöll enligt ursprunglig ritning transformatorstation och elcentral, uthyrbara musikspelningsrum samt wc och pentry. Plan 2 innehöll kontor, vilket det gör även idag. På plan 3 finns en terrass.

FÖRSLAG TILL OM- OCH PÅBYGGNAD

Sockelvåningarna i betong har ersattas med en ny byggnad i 5 våningar. De två nedre våningarna består av en bred lägre del med lokaler för kommersiell verksamhet och kontor. Över denna byggs en smal volym i 3 våningar som innehåller lägenheter. Bostadsdelen kragar ut 1,5 meter över bottenvåningarna. Bakom bostadsdelen anläggs en terrass (gård) i samma läge som den befintliga, men bredare. Byggnaden får pulpettak lika de befintliga längorna. Transformatorstationen flyttas in i garaget. Med den nya byggnaden har anläggningen fått ett helt nytt utseende. Den tunga sockeln är borta och har ersatts med en uppglasad bottenvåning i 2 plan, och över denna bostadsvåningarna med indragna balkonger. Balkongfasaden kläs med träpanel. Bottenvåningarna får fasad av gult tegel för att ansluta till befintlig byggnad. Hörnet på bottenvåningen har fasats av.

Forum har med andra ord ändrat karaktär väsentligt från detta perspektiv. Betongsockeln är en ursprunglig del av byggnaden, men tillför kanske inte särskilt positiva värden till stadsbilden. Om delen som idag har garageinfart, fönsterband och fasad av formgjuten betong kunde behålla betongfasaden skulle man kunna bevara något av den brutalistiska karaktären. Hus B är fortfarande synligt till höger om nybyggnaden och sticker, genom påbyggnaden i 2 våningar, även upp något över Hus A.

JÄMFÖRELSE FRÅN UTVALDA VYER - NÄRMILJÖ



BEFINTLIGT UTFÖRANDE

Från denna vy från Valhallavägen skymms Forum av träd. På den del av Hus B som syns framgår kontrasten mellan de gula teglet och de blå burspråken. Foto mot nordost. Foto Google Maps.



FÖRSLAG TILL OM- OCH PÅBYGGNAD

Nya hus A skymmer delar av hus B, med de blå burspråken, men det gör även befintliga träd. Hus B är påbyggt med 2 våningar. Fönstren är stående på påbyggnaden. Bakom hus B syns hus C, också påbyggt med 2 våningar. Trappningen framgår inte så tydligt från denna vinkel, men det gör det inte heller i befintligt utförande. Roslagsbanan 1 är väl synlig. Illustration ur samrådshandling.



BEFINTLIGT UTFÖRANDE

Från denna vy ser man hur volymerna i Hus C gradvis trappar ner. Forum är lägre än de intilliggande 1940-talshusen. Foto mot sydost.



FÖRSLAG TILL OM- OCH PÅBYGGNAD

Med påbyggnader trappas Forums volymer fortfarande ner, men husen är nu högre än 1940-talshusen. Illustration ur samrådshandling. Beskuren bild.

JÄMFÖRELSE FRÅN UTVALDA VYER - NÄRMILJÖ



Foto mot sydväst, från höjden på andra sidan Roslagsbanan.



Illustration ur förslagshandling.

BEFINTLIGT UTFÖRANDE

Bilden visar från vänster Hus C1 i 6 våningar, C2 i 7 våningar, C3 i 6 våningar och längst till höger Hus C4 i 5 våningar. Hus C2 är framdraget mot Roslagsbanan i förhållande till övriga volymer. Fasaderna är släta och fönstren är rektangulära, liggande och symmetriskt placerade.

FÖRSLAG TILL OM- OCH PÅBYGGNAD

Bilden är inte tagen från samma vinkel, men kan ändå ge en uppfattning om hur påbyggnaden påverkar arkitekturen. Påbyggnaderna på Hus C livar inte med fasaderna på befintliga huskroppar utan kragar ut ca 1,1 meter över dessa, vilket ger ett något tungt intryck och skapar en skuggverkan. Fönstren är rektangulära och stående. De har placerats i grupper som inte följer underliggande fönsterrader.

VYER PÅ LÄNGRE AVSTÅND. UTSIKT FRÅN VANADISLUNDEN



UTSIKT FRÅN VANADISLUNDEN. MONTAGE

Illustration ur samrådshandling.



VYER PÅ LÄNGRE AVSTÅND. UTSIKT FRÅN OBSERVATORIELUNDEN



UTSIKT FRÅN OBSERVATORIELUNDEN. MONTAGE

Illustration ur samrådshandling.



PÅVERKAN PÅ STADSSILUETTEN FRÅN UTVALDA VYPUNKTER

Vy från Vanadislunden

BEFINTLIG VY

I förgrunden ligger stenstaden med begränsade hushöjder och i bakgrunden den bergiga höjden där Forum är beläget. Bebyggelsen är huvudsakligen horisontellt betongad och klättrar i små steg upp för höjden. Det höga punkthuset Nyponet (19 våningar) avviker från detta schema och står som ett utropstecken i bildens vänstra del.

Utsikten mot öster bakom Nyponet täpps för av KTH:s nyligen uppförda studentbostadsområde i Malvinas backe. Området består av ett sexvåningshus i mitten och två femvåningshus på ömse sidor. Husen är uppförda av infärgad betong i olika nyanser. Byggnaderna är något vinklade och på avstånd läser man ihop dem till en grå mur. Bakom byggnaderna sticker tornet till f.d. Röda korset upp.

När det gäller studentområdet vid Körbärsvägen syns Domus långa långa med sitt gula tegel tydligt och bakom Domus skymtar Forum. Två uppstickande trapphus bryter den horisontella linjen.

Bakom Forum till höger ligger ett värmeverk (Phoenix Biopower AB) vid Drottning Kristinas väg och bakom detta till höger syns delar av KTH:s huvudbyggnad med den höga klocktornet, ritad av Erik Lallerstedt (byggnadsminne). Bakom Forum och bakom värmeverket syns KTH:s tegelbyggnader vid Teknikringen 8. Dessa byggnader förefaller vara något högre än värmeverket. Till vänster om värmeverket ligger tegelbyggnader på Brinellvägen, som dock knappt syns.

MONTAGE

Horisontlinjen bryts, men påbyggnaden är fortfarande lägre än byggnaderna vid Malvinas backe. KTH:s huvudbyggnad syns fortfarande, värmeverkets skorstenar syns, KTH:s tegelbyggnader vid Teknikringen 8 är skymda. Påbyggnaden på Forum framträder tydligt i stadsbilden.

Vy från Observatorielunden

BEFINTLIG VY

Från den valda vyn kan Forum knappt anas, de två trapptornen sticker upp, Nyponet dominerar med sin höjd i ena änden av bilden och Domus kan skönjas. De tre nybyggda studentbostadshusen vid Malvinas Backe höjer sig över horisonten. Bredvid ligger f.d. Röda korset som en solitär.

Mellan två av byggnaderna vid Malvinas backe och mellan en av dessa och fd. Röda korsets byggnad har man fri sikt.

MONTAGE

Med montage skymms Malvinas Backe men Forum höjer sig inte över dessa byggnader. Horisontlinjen bryts inte. Fd. Röda korset syns fortfarande. Påbyggnaden täpper till vyn mellan de två byggnaderna vid Malvinas backe och delvis mellan en av dessa och f.d. Röda korsets byggnad.

Sektioner

Två sektioner ur samrådshandlingen (se bilaga 4) bidrar också till att bedöma påverkan på stadsbilden.

Sektionen längs med Valhallavägen visar hur husen på Melvinas backe sticker upp bakom Forum. Här ser man också att det skulle vara värdefullt om man kunde få ner höjden något. Jfr. även fotomontage från Valhallavägen sid. 26.

Sektionen mellan Sursbrunnsgatan och Malvinas väg visar att ett påbyggt Forum bibehåller trappningen och fortfarande är lägre än de bakomliggande husen, och avsevärt lägre än Malvinas backe.

PÅVERKAN PÅ VÄRDEBÄRANDE KARAKTÄRSDRAG

Se sid 14.

Omgivning/stadsbild närmiljö

FÖRLÄNGNINGEN AV VALHALLAVÄGENS ESPLANAD I GLEMMES PARK
Påverkas ej.

STENSTADENS SLUTNA KARAKTÄR, HÖJD OCH UTFORMNING
Påverkas ej. Kontrasten mot stenstaden på andra sidan Valhallavägen bibehålls.

HÖJDPARTIETS TOPOGRAFI OCH STADSPAN
De nya delarna bygger vidare på befintliga byggnader och är horisontellt beto-
nade, vilket är ett karaktärsdrag i miljön. Byggnadsvolymnas avtrappade höjd
mot Valhallvägen i den ursprungliga anläggningen är en anpassning till terrängen
– trappningen finns även i den föreslagna påbyggnaden. Stadsplaneringen i stort
påverkas ej.

OMRÅDETS ÖPPNA KARAKTÄR NÄR MAN BLICKAR UPP MOT KÖRSBÄRS-
VÄGEN
De befintliga byggnaden består av sammanfogade volymer av olika höjd, vilket
bidrar till att anläggningen inte upplevs så kompakt trots sin storlek. Det finns
möjligen en risk att påbyggnaden medför att Forum och även området upplevs
mindre luftigt. De föreslagna uteplatserna med gradänger bidrar till att bibehålla
ett luftigt intryck.

BEBYGGELSENS VARIATION, MED BYGGNADER AV OLIKA ÅLDER, HÖJD OCH
UTFORMNING. EN MILJÖ SOM ÄNDÅ HÅLLS SAMMAN AV FASADMATERIAL I
TEGEL OCH LJUSA PUTSKULÖRER
Kan påverkas beroende av vilket fasadmaterial som slutligen väljs.

DOMUS
Påverkas ej. Påbyggnaden skymmer ej och konkurrerar ej med Domus.

NYPONET - ETT LANDMÄRKE
Påverkas ej. Påbyggnaden konkurrerar ej med och skymmer ej vyer mot Nyponet,

SAMLAD PÅVERKAN PÅ STADSBILDEN I NÄRMILJÖN
Hushöjden i studentområdet kommer att påverkas om Forum byggs på och ett
påbyggt Forum kommer bli ett nytt inslag i stadsbilden. Fotomontage visar att
slutgiltigt val av höjd, kulör och fasadmaterial kommer påverka intrycket.

Forum

ANPASSNING TILL TOPOGRAFIN
Byggnadsvolymnas trappning är ett arkitektoniskt särdrag – trappningen finns
även i den föreslagna påbyggnaden. Genom att bygga på samtliga delar (hus B
och C) med 2 våningar behåller byggnaden i stor utsträckning sina ursprungliga
proportioner.

ANPASSNING TILL OMGIVANDE BEBYGGELSE
Anpassning har skett genom placering av nya volymer samt val av material och
kulörer. Material och kulörer kan dock behöva studeras vidare.

GENOMTÄNKT UTNYTTJANDE AV TOMTENS FÖRUTSÄTTNINGAR
Förslaget bygger vidare på ursprunglig struktur.

BYGGNADERNAS ORIENTERING, PARALLELLT MED VALHALLAVÄGEN
De nya delarna bygger vidare på befintliga byggnader. Det betyder bl.a. att orien-
teringen parallellt med Valhallavägen bibehålls.

GRUPPERINGEN KRING EN GÅRD
Påverkas ej. Den centrala gårdens slås dock samman med det mindre anslutande
gårdsrummet.

HUSKROPPAR BESTÅENDE AV SAMMANBYGGDA VOLYMER
Den översta våningen på hus B och C kommer att rivas. Det innebär att 2-5 meter
av ursprunglig byggnad med pulpettaken försvinner, vilket är negativt för kultur-
värdet. Rivningen är dock inte av den omfattningen att det påverkar byggnadens
kulturvärde som helhet.

Förslaget bygger vidare på befintlig struktur. Volymerna är liksom tidigare uppde-
lade och förskjutna i förhållande till varandra. Mot Roslagsbanan kragar påbygg-
naden ut över den ursprungliga byggnadskroppen och förändrar arkitekturen.
Denna del av byggnaden har idag karaktär av ”baksida”. *Se även under rubrik
Betongsockeln.*

DISTINKT ARKITEKTUR, SKARPSKURNA FORMER
De skarpskurna formerna har tagits upp i påbyggnaderna. Det horisontella mötet
mellan ursprunglig och ny byggnadskropp bedöms vara ett acceptabelt utförande
som inte påverkar byggnadens kulturvärde negativt.

Fönstersättning blir vertikal som kontrast till de befintliga delarnas horisontella
fönsterband. Förslaget fasadmaterial monteras vertikalt vilket kontrasterar mot
det befintliga teglet.

PULPETTAKEN, SOM ÄR VÄNDA IN MOT GÅRDEN
Formspråket med pulpettak som lutar in mot gården har tagits upp i förslaget.

KONTRASTERANDE FÄRGVERKAN I MATERIALVAL (GULT FASADTEGEL, BLÅ
FÖNSTERBÅGAR, BURSÅRÅK OCH TRAPPHUS, SOCKELVÅNINGAR I BETONG)
Det valda fasadmaterialet, keramiska plattor, anknyter till teglet, men avviker
ändå tydligt. I det aktuella förslaget har fasaden en gulaktig ton som anknyter till
det befintliga gula teglet, men anges i texten som ”varmvit”. Fönsterkarmarna
föreslås bli mörkgrå eller svarta. Material och kulörer kan dock behöva studeras
vidare. Det är viktigt att kontrasterna inte blir för dominanta.

BETONGSOCKELN
**Höjdskillnaden tas i den befintliga anläggningen upp av sockelvåningar i 2-3
våningar utförda i formgjuten betong. Enligt ursprungliga ritningar innehöll dessa
delar på plan 1 bl.a. transformatorstation och uthyrbara musikinspelningsrum och
på plan 2 kontor. På plan 3 finns en terrass. En kubformad byggnadsvolym med
tegel fasad och pulpettak som ansluter till betongdelen innehöll två rum på plan
2 och på plan 3 ett lunchrum, med utgång till terrassen. Under övriga delar av
anläggningen finns garage, mm i två våningar.**

**Sockelvåningarna har en sluten och avvisande karaktär, i synnerhet vid gara-
genedfarten och transformatorstationen. Ändå används plåtdörren till garaget**
som entré eftersom det är närmaste vägen till T-banan. I förslaget till om- och på-
byggnad ersätts betongsockeln av en ny byggnad med publik bottenvåning i delvis
dubbel våningshöjd och tre utkragande bostadsvåningar med balkonger.

Det innebär att sockelvåningarna, inklusive den del som har en gårdsöverbyggnad
rivs. Den senare återuppförs med gård, bredare är den befintliga. Även den lilla
tegelklädda kubformade delen kommer rivas. Transformatorstationen flyttar in i
garaget. Sockelvåningarna är en del av den ursprungliga byggnaden som bidrar
till anläggningens brutalistiska karaktär. En rivning av betongsocklarna och en ny
byggnadsdel på platsen kommer innebära att den ursprungliga anläggningen blir
mer svårsläst. Om den del som idag har garageinfart, fönsterband och fasad av
formgjuten betong kan bibehålla betongfasaden kan något av karaktären bibehåll-
as. Rivningen av den lilla tegelklädda delen bedöms vara negativ för upplevelsen
av anläggningen från vissa vinklar.

PÅVERKAN PÅ VÄRDEBÄRANDE KARAKTÄRSDRAG

Se sid 12.

MARKPLANERING, GÅRD , TERRASSER

Det är inte mycket av Per Fribergs markplanering som finns kvar idag. Det som återstår är markbeläggningen av betongplattor, planteringar i en växtbädd invid den långsträckt fasaden vid entrén, stödmurar i formgjuten betong samt gräsmatta och ett antal träd på anläggningens baksida i nordost. Dessutom finns själva gårdsrummen kvar: Den centrala gården mellan Hus B och C, ett mindre gårdsrum mot Roslagsbanan i sydost och terrassen utanför kontoret mot sydväst.

Gången mellan Hus B och Hus C , som skiljer den centrala gården från den mindre gården tas bort och gårdarna slås ihop till en. Skärmtaket som förbinder Hus B med Hus C vid huvudentren ersätts av en glasgång vilket gör gården mer privat. Det långa rektangulära bordet anspelar på det geometriska formspråket i ursprunglig gårdsanläggning, detta innebär en förbättring då nuvarande gårdsge-
staltning inte alls anknyter till arkitekten Per Fribergs formspråk.

I och med att betongsocklarna rivs försvinner terrassen. Här finns inga planteringar kvar. Här anläggs dock en ny terrass (gård), bredare än den befintliga. Den förses i mitten med lanterniner för att ge mer ljus till de nya kontorsytorna under terrassen. En takterrass på Hus C2 (våning 6) försvinner när byggnaden byggs på.

Den ramp om planeras i samma läge som befintligt ursprunglig växtbädd innebär att delar av bädden försvinner, vilket är negativt för kulturvärdet. Trappan görs bredare och en av stödmurarna tas bort. Befintlig entrédörr kan bevaras, vilket är bra, men det bästa vore om rampen kan utgå.

Förslaget innebär att ytterligare ett antal stödmurar i formgjuten betong kommer försvinna: Vid entrén, och vid trappan ner till Körbärsvägen. Planerade uteplatser där grantimurar i solfjädersform följer höjdskillnaderna kan sägas vara en anpassning till terrängen som ligger i linje med hur den ursprungliga närmiljön varit utformad.

Askarna och gräsmattan på anläggningens baksida kommer vara kvar. Här planeras dock en dagvattenanläggning. Dagvattenutredningen visar tre regnbäddar på 60 m², 30 m² och 50 m². Dessa bör utformas så att de smälter in i gräsytan.

Närmast entrén ligger idag betongplattor som troligen är original. Enligt förslaget beläggs ytan framför entrén med en ljusgul sten i ett avvikande format. (Se illustration sid 24.)

Sammantaget sker ganska stora förändringar: gårdsrummen förändras, delar av växtbädden vid Hus C försvinner, stödmurar försvinner och betongplattor ersätts av ljusare sten. Det är positivt att träd och gräsytan mot nordost bevaras, men intrycket är beroende av hur ev. regnbäddar utformas.



Översta raden:
Tv: Ursprungli växtbädd vid Hus C.
Th: Trappa mot Körbärsvägen.

Mittenraden:
Tv Entré mellan Hus C 3 och C4. Här planeras en tillgänglig entré.
Mitten: Den mindre gården i sydost avgränsas mot den centrala gården av en gång.
Th: Stödmurar vid trappa mot Körbärsvägen.



Ovan och th: Träden och gräsmattan på anläggningens baksida kommer vara kvar, men här ska ev. regnbäddar anläggas.

Uteplats mot nordost. I bakgrunden Malvinas backe.

PÅVERKAN PÅ RIKSINTRESSET

Värdekärnor och relevanta uttryck i riksintressebeskrivningen

Förslaget bedöms inte påverka värdekärnorna Esplanaderna (Valhallavägen), Lärkstaden, Institutionsbältet på Norra Djurgården, eller särdraget Stenstadens yttre gräns.

DET SENA 1800-TALETS STADSBYGGANDE MED ESPLANADSYSTEMET OCH GATOR AV OLIKA BREDD OCH KARAKTÄR, OCH BYGGNADER I BESTÄMDA HUSHÖJDER. DEN TÄTA OCH ENHETLIGA STENSTADSBEBYGGELSEN. Stenstadens bebyggelse påverkas ej.

1900-TALETS STADSBYGGANDE OCH BEBYGGELSEUTVECKLING. LÄRKSTADEN, ...OCH ANDRA MILJÖER SOM ÅTERSPEGLAR STAD PLANERING OCH BEBYGGELSEUTVECKLINGEN UNDER ÅRHUNDRADETS INLEDANDE ÅRTIONDEN. TERRÄNGANPASSADE PLANER, ANPASSNINGEN TILL NATUREN

Stadsplanen i stort påverkas ej. Principen för terränganpassning av Forum, som innebär att byggnadsvolyrnas höjd trappas upp och följer höjden har bibehållits i påbyggnadsförslaget. Forums volymer är förskjutna i förhållande till varandra för att minska uttrycket av den stora skalan. Genom höjden på påbyggnaden finns en risk att komplexet ändå kommer ge ett massivt intryck trots de goda ambitionerna. Fotomontagen visar dock att den lokala stadsmiljön, med terränganpassad luftig plan med mycket grönska inte påverkas avsevärt.

PARKANLÄGGNINGAR OCH GRÖNSKA

Parkanläggningar påverkas ej. (Gård och mark kring Forum kommer förändras. (Se f.g sida)

DET VETENSKAPLIGA, INTELLEKTUELLA OCH RELIGIÖSA LIVETS BYGGNADER OCH MILJÖER, INSTITUTIONSBÄLTET PÅ NORRA DJURGÅRDEN.... Studentboendet skulle ev. kunna betraktas som en del av institutionsbältet (värdekärna inom riksintresset). Forum kommer fortsätta vara studentboende.

DE TYDLIGT AVLÄSBARA "ÅRSRINGARNA" I STADSVÄXTEN. STENSTADENS TYDLIGA YTTRE GRÄNS.

Årsringarna kommer fortfarande i huvudsak kunna avläsas, även om årsringen Forum blir något mer svårtolkad.

STADSSILUETTEN MED DEN BEGRÄNSADE HUSHÖJDEN DÄR I STORT SETT BARA KYRKTORNEN OCH OFFENTLIGA BYGGNADER TILLÅTITS HÖJA SIG ÖVER MÄNGDEN.

Ovanstående gäller främst stenstaden. Hushöjden i studentområdet kommer påverkas om Forum byggs på och ett påbyggt Forum kommer bli ett nytt inslag i stadsbilden. Stadsbyggnadskontoret har valt ut två vypunkter: en från Observatorielunden och en från Vanadislunden, se sid 28-31.

Bedömning av ett närliggande stadsbyggnadsprojekt

Som en jämförelse redovisas här bedömningen som gjordes inför byggandet av studentbostadshuset vid Malvinas backe inom KTH:s campus på höjden öster om Roslagsbanan (kv Forskningen 1). Området ligger inom riksintressets värdekärna Institutionsbältet Norra Djurgården.

Området innehåller 270 lägenheter. Byggnaderna består av lameller vända mot förkastningsbranten och följer topografin med ett sexvåningshus i mitten och två femvåningshus med souterrängvåning på ömse sidor. Husen är uppförda av infärgad betong i olika nyanser som ska anknyta till försvarshögskolan och den karga terrängen med berg i dagen. Byggnaderna är något vinklade.

Den antikvariska konsekvensanalys som då togs fram påpekade att när det gäller riksintresset är den planerade bebyggelsen en del i den sammantagna skalförskjutning som alla pågående och planerade projekt inom KTH innebär. Analysen konstaterade att denna förskjutning i volym och höjd kommer att kunna avläsas som ett nytt lager av arkitektur på KTH.

Stadsbyggnadskontoret menade att förslaget påverkan på de kulturhistoriska värdena i området var ringa. När det gäller den sammantagna skalförskjutning som alla planerade och pågående planer innebär ansåg kontoret att de tre studentbostadshusen spelade en mindre roll. De hade i höjd medvetet underordnat sig både Röda korsets sjukhus, som är ett landmärke, men även anpassat sig till det studentbostadshus som var under genomförande strax intill planområdet.

Byggnadernas placering på höjden följer områdets topografi vilket ansågs rimma väl med den historiska placeringen av byggnader på KTH.

Stadsbyggnadskontoret genomförde en studie som visade byggnadernas påverkan på stadssiluetten. De undersökta vyer där bostadshuset syns är vyn sedd från Observatorielunden resp. Katarinavägen samt Fåfången.

I konsekvensanalysen konstateras att bostadshusets påverkan på stadssiluetten är marginell.

Montaget från Vanadislunden på sid 29 visar att byggnaderna vid Malvinas backe bryter horisontlinjen. Trots att de är uppförda med avstånd från varandra så läser man på håll ihop dem till en grå mur. Bakom byggnaderna sticker tornet till f.d. Röda korset upp.



Studentbostadsområdet i Malvinas backe med tre lameller i betong höjer sig över Roslagsbanan.

KONSEKVENSBEDÖMNING

Forum

Forum har bedömts vara särskilt kulturhistoriskt värdefull (grönklassad).

Förslaget bygger vidare på ursprunglig tomtstruktur med gruppering kring en gård och de nya delarna bygger vidare på befintliga byggnadskroppar. Det betyder bl.a. att orienteringen parallellt med Valhallavägen bibehålls.

Befintliga byggnader B och C byggs på med 2 våningar utom sockelvåningarna i betong som ersätts av en högre ny volym (Hus A) i 5 våningar med lokaler för kommersiell verksamhet och kontor i de nedre våningarna och bostäder i de övre. På hus B tillkommer dessutom en påbyggnad för ventilationsaggregat på taket. De övre delarna av Hus B och C rivs, dessa delar innehåller lägenheter och teknikrum och förlusten bedöms inte innebära stora negativa konsekvenser för anläggningens kulturvärde.

Genom höjden på påbyggnaden kan komplexet komma att ge ett kompakt och för dominerande intryck och det vore en fördel om fläktrummet och ev. installationsvåningen kan utgå.

Med den nya byggnaden (Hus A) får anläggningen ett helt nytt utseende. Den tunga sockeln ersätts med en uppglasad bottenvåning i två plan, och över denna en utkragande del med tre bostadsvåningar med balkonger. Balkongfasaden kläs med träpanel. Den tunga, slutna sockeln är en karakteristisk del av bygganden som bidrar till anläggningens brutalistiska arkitektur, men den tillför inte särskilt positiva värden till stadsbilden. Här bedöms att sockelvåningarna kan ersättas med den nya byggnaden utan att anläggningens kulturvärden som helhet skadas påtagligt. Rivningen av den tegelklädda kubformade delen bedöms vara negativ för upplevelsen av byggnadskomplexet från vissa vinklar. Rivningen möjliggör dock en entreplats med grönska vid Körsbärsvägen.

På bottenplanet på Hus B (plan 0) byggs kontor om till lägenheter, vilket innebär att man vill riva befintliga fönsterband och ersätta dem med separata fönsterpartier, med dörrar till gårdarna. Det kommer medföra att en stor del av fasaden på plan 0 mot sydväst och nordost kommer rivas. Fasaden mot sydväst och Valhallavägen kommer fortfarande att vara synlig från fler vinklar, trots nybyggda Hus A. Därför är det önskvärt att i första hand behålla fönsterbandet och i andra hand låta de nya partierna inordna sig i den symmetriska fönstersättning för de ovanförliggande fönstren. De blå burspråken är karaktärsskapande och ska bevaras.

Byggnadsvolymernas trappning är ett arkitektoniskt särdrag – trappningen finns även i den föreslagna påbyggnaden. Genom att bygga på samtliga delar (Hus B och C) behåller byggnadsdelarna sina inbördes relationer och anläggningen som helhet i stor utsträckning sina ursprungliga proportioner, med undantag för den nya bygganden närmast Körsbärsvägen.

Hus B-C består alla av två volymer förskjutna i förhållande till varandra i höjd och sidled. På detta sätt skapas en varierad arkitektur och det stora komplexet upplevs mindre massivt. I förslaget är volymerna liksom tidigare uppdelade och förskjutna i förhållande till varandra. Den nya övre delen av Hus A är mycket smal och motsvarar ungefär en av de förskjutna delarna på Hus B och C i bredd. Mot Roslagsbanan kragar påbyggnaden ut ca 1,1 m över den ursprungliga byggnadskroppen. Denna del av byggnaden har idag karaktär av ”baksida”, men det vore till fördel för upplevelsen av den ursprungliga arkitekturen om påbyggnaden istället kan liva med ursprungsbyggnaden.

Det horisontella mötet mellan ursprunglig och ny byggnadskropp bedöms vara ett acceptabelt utförande. Gestaltningen med pulpettak som lutar in mot gården har tagits upp i förslaget, liksom de skarpskurna fönsterna.

Den vertikala fönstersättningen kontrasterar mot de befintliga delarnas horisontellt betonade fönstersättning, vilket kan bidra till att påbyggnaden upplevs högre än vad den är.

Det föreslagna keramiska fasadmaterialet i ljus varmvit kulör på påbyggnaderna kontrasterar mot det släta gula teglet genom sin struktur, kulör, glans och orientering. Det keramiska materialet kan ge ytan ett perfekt, homogent intryck, jämfört med teglet som med sina skiftande nyanser ger en mer varierad yta.

Det är positivt att bottenvåningarna på Hus A kläs med gult tegel för att harmoniera med befintlig byggnad. Om delen som idag har garageinfart, fönsterband och fasad av formgjuten betong kan behålla betongfasaden kan något av den brutalistiska karaktären bevaras.

Forum byggdes utifrån en strukturalistisk princip som innebär att en byggnad ska kunna förändras utifrån behov. Forum bedöms kunna tåla en påbyggnad med utgångspunkt från förslaget, där bärande karaktärsdrag i anläggningen varit vägledande för utformningen.

Under den fortsatta detaljplaneprocessen behöver förslaget redovisas mer detaljerat hur de bärande gestaltungs-greppen ska utformas, t.ex när det gäller utkragande delar, fönsteromfattning och fasadbeklädnad.

Inte mycket återstår av Per Fribergs gestaltning av gård och mark, därför är det önskvärt att bevara de få rester som finns kvar (växtbädden vid Hus C och träd och gräsmatta på anläggningens baksida) samt att planerade förändringar anknyter till Fribergs formspråk.

Omgivning/stadsbild - närmiljö

Påbyggnaden är horisontellt betonad och bygger vidare på trappningen i den ursprungliga byggnaden. Längs Körsbärsvägen anläggs grönytor. Det innebär att förslaget följer principen för stadsplanering i området (som karaktäriseras av terränganpassning och ett öppet intryck med gles placering av byggnader och mycket grönska).

För att kunna bedöma påverkan på närmiljön har sex vyer valts ut för fotomontage, se sid 23-27.

Vy från Körsbärsvägen mot öster. *Negativ konsekvens.* Gaveln på Roslagsbanan 1 kommer att skymmas från denna vinkel, men kommer vara fortsatt synlig från terrassen mellan Hus A och B från nordväst. Man kommer också kunna se gaveln på nära håll där Körsbärsvägen svänger ner mot Valhallavägen.

Vy från Körsbärsvägen mot sydost. *Ingen konsekvens.* Påbyggnaderna på hus B följer de befintliga volymerna och har pulpettak vända in mot gården precis som i ursprungligt utförande. Även det nya Hus A har pulpettak. Gaveln på Roslagsbanan 1 är fortfarande synlig.

Vy mot norr från början av Körsbärsvägen. *Ingen konsekvens.* Med utgångspunkt från den valda vyn bedöms att påbyggnaden inte kommer medföra att närområdet upplevs mindre öppet. Påbyggnaden konkurrerar inte med Domus, som fortfarande kommer kunna ses från Körsbärsvägen. Påbyggnaden konkurrerar ej med och skymmer ej vyer mot Nyponet. De föreslagna uteplatserna med gradänger bidrar till att bibehålla ett luftigt intryck

Vy mot nordost från Valhallavägen *Liten negativ konsekvens.* Nya hus A skymmer delar av hus B, med de blå burspråken, men det gör även befintliga träd. Trappningen framgår inte så tydligt från denna vinkel, men det gör det inte heller i befintligt utförande.

Vy från bron över Roslagsbanan, mot sydost. *Liten negativ konsekvens.* Från denna vy ser man att med påbyggnader trappas Forums volymer fortfarande ner, men husen är nu högre än 1940-talshuset.

Vy mot sydväst, anläggningens baksida. *Ingen - liten negativ konsekvens.* Påbyggnaderna innebär en större volym i stadsrummet, men här är det främst påverkan på arkitekturen som är märkbar, genom att påbyggnaderna kragar ut över befintlig byggnad.

KONSEKVENSBEDÖMNING

Stadsrum/stadsbild - Riksintresse

Området ligger inte inom någon av riksintressets värdekärnor, men angränsar till tre av dem: Esplanaderna (Valhallavägen), Lärkstaden och Institutionsbältet på Norra Djurgården. Inget av dessa bedöms påverkas. Studentboendet skulle kunna eventuellt betraktas som en del av institutionsbältet, Forum kommer fortsätta vara studentboende.

Den omgivande stenstadens bebyggelse påverkas inte. Stenstaden med den sammahållna bebyggelsen med begränsad hushöjd skiljer sig från det bergiga området där Forum ligger och där byggnaderna följer topografin. Kontrasten mot stenstaden på andra sidan Valhallavägen bibehålls.

Stadsplanen i stort påverkas ej. Principen för terränganpassning av Forum, som innebär att byggnadsvolumernas höjd trappas upp och följer höjden har bibehållits i påbyggnadsförslaget. Den sluttande terrängen går fortfarande att utläsa.

Forums volymer är förskjutna i förhållande till varandra för att minska uttrycket av den stora skalan. De nya delarna bygger vidare på befintliga byggnader och är horisontellt betonade, vilket är ett karaktärsdrag i miljön.

Hushöjden i studentområdet som helhet påverkas om Forum byggs på och ett påbyggt Forum kommer bli ett nytt inslag i stadsbilden. Det finns en risk att påbyggnaden medför att anläggningen blir mer kompakt och att Forum och även närområdet upplevs mindre luftigt.

Med utgångspunkt från tillgängliga fotomontage (särskilt vyn från början av Körbärsvägen som valts ut som viktig i sammanhanget), bedöms dock att påbyggnaden inte kommer medföra att närområdet upplevs mindre öppet, d.v.s. inte medför negativa konsekvenser för läsbarheten när det gäller den lokala stadsmiljöns särart. *Se f.g. sida och sid 14: Värdebärande karaktärsdrag.*

Påbyggnaden bedöms inte konkurrera med Domus eller med landmärket Nyponet. Påbyggnaden skymmer ej vyerna mot Körbärsbladet 3 (Domus). Roslagsbanan 1 kommer skymmas från vissa vinklar, men vara fortsatt synlig från andra. *Se f.g. sida.*

Årsringarna i stadsväxten kommer fortfarande i huvudsak kunna avläsas. Om tilläggen kontrasterar mot befintligt byggnad utan att bli för dominanta blir denna årsring mer lättläst. Bebyggelsen i området är idag av olika ålder, höjd och utformning. Miljön hålls ändå samman av fasadmaterial i tegel och ljusa putskulörer. Därför är det viktigt att välja fasadmaterial och kulör med omsorg och noggranna materialprov bör göras innan slutgiltigt beslut fattas. Utgångspunkten bör vara att både material och kulör får en nedtonad karaktär, som underordnar sig den ursprungliga anläggningen.

Vyn från Vanadislunden med montage visar att horisontlinjen bryts när man betraktar området från denna punkt, men Forum med påbyggnad är fortfarande lägre än byggnaderna vid Malvinas backe. KTH:s huvudbyggnad syns fortfarande, Värmeverkets skorstenar syns, KTH:s tegelbyggnader vid Teknikringen 8 är skymda. Vyn från Observatorielunden med montage visar att Malvinas Backe skymms men Forum höjer sig inte över dessa byggnader. Horisontlinjen bryts inte. F.d. Röda korset syns fortfarande. Påbyggnaden täpper till vyn mellan de två byggnaderna vid Melvinas backe och delvis mellan en av dessa och f.d. Röda korsets byggnad.

När det gäller Malvinas backe sågs de nya byggnaderna som en del i en pågående skalförskjutning i området. Påbyggnaden av Forum skulle kunna betraktas som en begränsad förändring av skalan av området vid Körbärsvägen. Det behöver inte betyda att man tillåter en generell skalförskjutning.

Fotomontagen visar att höjd, kulör och fasadmaterial kommer påverka intrycket av påbyggnaden. När det gäller montagen på sid. 29 och 31 finns en risk att montagen i sig ger en missvisande bild av hur en påbyggnad skulle te sig på håll. Den ljusa, skugglösa illustrationen av ett påbyggt Forum som monterats i vyerna ger ett platt, livlöst och samtidigt ganska massivt intryck. För att kunna göra en nyanserad bedömning kan bilderna som tagits fram i detta skede behöva en högre detaljeringsgrad och ljussättning för att realistiskt kunna återge hur påbyggnaden faktiskt ter sig i sitt sammanhang.

KONSEKVENSBEDÖMNING - SAMMANFATTNING

Bedömningskala för konsekvenser

Positiv konsekvens uppstår då föreslagna åtgärder innebär att miljöns och objektets karaktärsdrag, identitet samt visuella kvalitet och läsbarhet *förstärks*.

Liten/ingen konsekvens uppstår då föreslagna åtgärder innebär att miljöns och objektets karaktärsdrag, identitet samt visuella kvalitet och läsbarhet *bibehålls*.

Måttligt negativ konsekvens uppstår då föreslagna åtgärder medför att miljöns och objektets karaktärsdrag, identitet samt visuella kvalitet och läsbarhet *försvagas*.

Stor negativ konsekvens uppstår då föreslagna åtgärder medför att miljöns och objektets karaktärsdrag, identitet samt visuella kvalitet och läsbarhet *försämras i stor omfattning*.

Förslagets konsekvenser för anläggningens kulturvärde (särskilt kulturhistoriskt värdefull, grönklassad)

FORUM

- Arkitekten Ragnar Uppman var bland de främsta företrädarna för den strukturalistiska arkitektur som utvecklades under 1960-talet inom Byggnadsstyrelsen. Man skapade byggnader som föränderliga strukturer som skulle kunna byggas om och anpassas till nya tiders behov. Forum bedöms kunna tåla en påbyggnad.
- Påbyggnaden innebär att den ursprungliga anläggningen förändras, men arkitekten har i förslaget byggt vidare på de viktigaste karaktärsdragen:

Anpassning till topografin

Anpassning till omgivande bebyggelse

Genomtänkt utnyttjande av tomtens förutsättningar

Byggnadernas orientering, parallellt med Valhallavägen

Grupperingen kring en gård

Husens avtrappade höjd mot Valhallavägen

Huskroppar bestående av sammanbyggda volymer förskjutna i höjd och sidled

Distinkt arkitektur, skarpskurna former

Kontrasterande karaktär och färgverkan i materialval

Pulpettaken, som är vända in mot gården

Rivningar och höjder

Rivning av de översta våningarna på hus B och C innebär att 2-5 meter av ursprungliga byggnader med pulpettak försvinner, vilket är negativt för kulturvärdet. Rivningen är dock inte av den omfattningen att det påverkar byggnadens kulturvärde som helhet.

Rivningen av sockelvåningarna i betong och uppförandet av en helt ny entrébyggnad (Hus A) förändrar upplevelsen av komplexet och den brutalistiska arkitekturen, men kan accepteras från kulturmiljösynpunkt. Dock vore det önskvärt om den del av betongsocklen som idag har garageinfart, fönsterband och fasad av formgjuten betong kunde behålla betongfasaden för att bevara något av karaktären. Rivningen av den lilla kubformade tegelbyggnaden, som är en karaktäristisk volym, är negativ för kulturvärdet.

Hus B och C kommer att bli 6-7 meter högre än idag efter påbyggnad och ge Forum en mer framträdande roll i stadsbilden. Detta gör detaljarbetet extra viktigt.

Gestaltning, material och kulörer

Avvikelserna från ursprungligt formspråk - som stående fönster och utkragad påbyggnad mot Roslagsbanan kan med fördel bearbetas vidare.

När det gäller val av material/kulörer finns ambitionen att anknyta till befintlig byggnad, men samtidigt tydligt visa vad som är nytt. Till påbyggnaderna föreslås ett keramiskt fasadmaterial i en ljus, vavvit kulör. Det finns en risk att materialet kommer kontrastera för mycket mot det släta gula teglet genom sin struktur, kulör, glans och orientering. Med förslaget fasadmaterial och kulör bedöms de nybyggda delarna dra till sig uppmärksamhet och därmed dominera för mycket över den befintliga byggnaden. När det gäller taket bör man välja material och kulör som inte innebär för stor kontrast mot fasaden.

Denna bedömning görs utifrån tillgängligt underlag och noggranna materialprov kan bidra till att avgöra om bedömningen är korrekt.

Sammantaget innebär förslaget att ursprungliga delar rivs vilket är negativt för kulturvärdet, det gäller även avvikelser från ursprungligt formspråk i vissa detaljer. Positivt är att förslaget i stora delar bygger vidare på de viktigaste karaktärsdragen, se ovan.

OMGIVNING/STADSBILD NÄRMILJÖ

Påbyggnaden är horisontellt betnad och bygger vidare på trappningen i den ursprungliga byggnaden. Längs Körbärsvägen anläggs grönytor. Det innebär att förslaget följer principen för stadsplanering i området.

Ett påbyggt Forum kommer bli ett nytt inslag i stadsbilden. Fotomontage från sex utvalda vyer visar att påbyggnaden inte kommer medföra att närområdet upplevs mindre öppet, d.v.s. inte medför negativa konsekvenser för läsbarheten när det gäller den lokala stadsmiljöns särart.

Påbyggnaden bedöms inte skymma eller konkurrera med Domus eller med landmärket Nyponet. Roslagsbanan 1 kommer skymmas från vissa vinklar, men vara fortsatt synlig från andra.

Sammantaget bedöms att påbyggnaden kommer innebära viss negativ konsekvens för stadsbilden i närmiljön genom att Roslagsbanan 1 skymms från vissa vinklar men den terränganpassade stadsplanen i området är fortfarande avläsbar.

SAMMANFATTNING FORUM OCH NÄRMILJÖ

Som helhet bedöms förslaget innebära att objektet och miljöns karaktärsdrag, identitet samt visuella kvalitet och läsbarhet i stor uträkning bibehålls men i vissa fall försvagas, vilket motsvarar liten-måttligt negativ konsekvens för byggnadens och närmiljöns kulturvärden.

KONSEKVENSBEDÖMNING - SAMMANFATTNING

Förslagets konsekvenser för Riksintresset

- Påbyggnaden bedöms inte innebära negativa konsekvenser för riksintressets värdekärnor eller särdraget Stenstadens yttre gåns.
- Påbyggnaden bedöms inte innebära negativa konsekvenser för riksintressets uttryck, förutom när det gäller stadsiluetten, eftersom hosrisontlinjen bryts från en utvald vy (Vanadislunden). När det gäller frågan om påverkan är tillräckligt allvarlig för att riskera påtaglig skada på riksintresset kan bedömningen som gjordes av nyligen uppförda Malvinas backe tjäna som en vägledning. Stadsbyggnadskontoret och den antikvariska konsekvensanalysen ansåg då att den nya bebyggelsen var en del av den sammantagna skalförskjutning som alla planerade och pågående planer innebar, och att denna förskjutning i volym och höjd kommer att kunna avläsas som ett nytt lager av arkitektur.
- Ett påbyggt Forum kommer bli ett nytt inslag i stadsbilden. Med utgångspunkt från de fotomontage och sektioner som gjorts och mot bakgrund av bedömningen som gjordes när det gäller Malvinas backe, bedöms att ett påbyggt Forum inte kommer påverka stadssiluetten i sådan grad att riksintresset skadas allvarligt. Viktiga landmärken som KTH:s huvudbyggnad och f.d. Röda Korset syns fortfarande. En ljus byggnad med blankt fasadmateriäl kan komma att dra till sig mer uppmärksamhet än ett mer nedtonat val och på så sätt påverka stadsbilden mer.
- Det nuvarande förslaget bedöms innebära liten-måttlig negativ konsekvens för riksintressets uttryck p.g.a. påverkan på stadsiluetten. Det innebär att miljöns karaktärsdrag, visuella kvalitet och läsbarhet försvagas något.

SAMMANFATTNING RIKSINTRESSE

Sammanfattningsvis bedöms en påbyggnad på Forum enligt nuvarande förslag inte innebära risk för påtaglig skada på riksintresset.

HÄR FÖLJER NÅGRA REKOMMENDATIONER SOM KAN BIDRA TILL ÄNNU BÄTTRE ANPASSNING AV FÖRSLAGET.

- Ytterligare anpassning till omgivande bebyggelse kan ske genom att hålla ner höjden, samt vid val av material och kulörer. Vid en eventuell sänkning av höjden är det viktigt att volymernas inbördes trappning bibehålls.
- Ett keramiskt fasadmaterial kan fungera, men en gul ton lika teglet rekommenderas. Sedan handlar det också om struktur, yta och glans samspelar med teglet. Noggranna studier bör utföras. Det mörka taket kan ge ett tungt intryck och dra till sig uppmärksamhet. Pröva att ersätta det med ett ljusare takmaterial.
- Pröva med liggande fönster/fönsterband för att ge ett mer horisontellt intryck.
- Påverkan på stadsbilden i stort är från de valda blickpunkterna mest markant i vyn från Vandislunden. Genom höjden på påbyggnaden kan komplexet ge ett kompakt intryck trots de goda ambitionerna. Antingen kan man försöka laborera med höjderna på de olika byggnadskropparna för att åstadkomma siktlinjer mellan dessa - och därmed frångå det ursprungliga schemat, eller så kan man undersöka om det är möjligt att ta bort den översta våningen helt.
- Vid förändring av trädgårdsrummen och anslutande ytor bör man utgå från Fribergs "grammatik" vid nygestaltning. Det innebär:
 - Tydliga geometriska former (främst kvadratiska och rektangulära), utformning präglad av repetition och enkelhet.
 - Enkla material: exempelvis betong som material i markbeläggning, kantsten och växtbäddar, trä i planteringslådor.
 - Varierad växtsammansättning med olika växtsätt, höjd, kulör och blomning under olika säsonger som kontrast till strikt geometri och råa betongytor
- De befintliga fotomontagen från Vandislunden och Observatorielunden bör göras mer realistiska. Se kommentar sid 37.

ARKIV

Stockholms Stad, Stadsbyggnadskontorets arkiv.

START-PM, mm

Startpromemoria för planläggning av Roslagsbanan 18 i stadsdelen Norra Djurgården, Östermalm (ca 125 studentbostäder)
Tjänsteutlåtande 2018-05-21 (Dnr 2017-18577) Stadsbyggnadskontoret, Stockholms stad.

PROGRAM, PLANER

Program för område Västra Valhallavägen. Samrådshandling, DNR 2012-08809. Stockholms stad 2014-05-05.

Planbeskrivning. Detaljplan för del av Forskningen 1 vid Osquldas väg i stadsdelen Norra Djurgården i Stockholm. Dp 2012-18801. Stockholms stad 2014-11-17

UTREDNINGAR

Roslagsbanan 18. Kulturmiljöanalys.
Bjerring AB. 2019-01-23

Västra Valhallavägen. Kulturhistoriskt kunskapsunderlag.
Hedvig Schönback. Stockholms stadsmuseum 2012.

Dagvattenutredning Roslagsbanan 18. Ekologigruppen.
Stockholms stad 2020-05-04.

Kv Roslagsbanan 18. PM Natur. Ekologigruppen.
2020-05-13.

FÖRSLAG TILL OM- OCH PÅBYGGNAD

SSSB Forum, Studentbostäder och kontor.
Samrådshandling 2020-10-15

Sandell-Sandberg arkitekter.

SSSB FORUM – projektbeskrivning 2020-10-15
Sandell-Sandberg arkitekter.

Illustrationsplan landskap 2020-10-16
Landskapsarkitekt LAR MSA Johan Paju.

BILAGA 1. Riksintresse AB 115

Riksintresse

AB 115

Stockholms innerstad med Djurgården

Motivering:

Storstadsmiljö, präglad av funktionen som landets politiska och administrativa centrum sedan medeltiden och de mycket speciella topografiska och kommunikationsmässiga förutsättningarna för handel, samfärdsel och försvar. Utvecklingen inom stadsplane- och byggnadskonsten har fått särskilt tydliga uttryck med alla epoker från medeltid till nutid väl representerade. Residensstad, domkyrko- och universitetsstad samt viktig sjöfarts- och industristad. (Stiftsstad, Skolstad).

Uttryck för riksintresset:

Utryck för funktionen som huvudstad och förvaltningsstad alltsedan medeltiden, men särskilt från 1600-talet och framåt. Kungliga miljöer, byggnader för rikets och länets förvaltning, kulturinstitutioner och annan bebyggelse som sammanhänger med funktionerna som huvudstad och länsstad.

Den medeltida storstaden med tät stenbebyggelse. Staden mellan broarna, "Gamla Stan" som i gatunät och bebyggelse främst speglar Stockholms uppkomst och utvecklingen under olika skeden av medeltiden och 1500-talet, med den äldsta delens planmönster av stora oregelbundna kvarter innanför långgatorna och den senare medeltidens karaktäristiska "revbensmönster" med små smala gränder ner till vattnet. Kyrkorna och de många husen med medeltida murverk, gaturummens och torgens karaktär. Bevarade rester av det äldsta gatunätet på Södermalm. Kyrkor på malmarna, som genom läge, namn och till en del murverk bevarar minnet av medeltidens och 1500-talets stad.

1600-talets starkt expansiva stad, med stadsplanestruktur, de offentliga rummen och bebyggelsen. Gamla Stans yttre "årsring", med Skeppsbroraden, Nygatskvarteren och slottsområdet. Riddarholmen och Blasieholmen. Det stora reglerings- och utbyggnadsområdet på malmarna, med planstruktur, kyrkor, offentliga byggnader och bostäder. Den förindustriella stadens spridning av verksamheter och sociala skiktning i boendet. Områden med stenhus från 1600-, 1700- och första delen av 1800-talet, både för aristokratin, den nya klassen av rika borgare och för ett lägre borgerligt skikt - stadspalats, malmgårdar, borgargårdar samt även äldre parker och inslag av grönska. De lägre samhällsklassernas småskaliga trähus i stadens dåvarande ytterkanter och otillgängliga delar.

Det sena 1800-talets stadsbyggande med esplanadsystemet och gator av olika bredd och karaktär, och byggnader i bestämda hushöjder. Villastaden, nya typer av offentliga byggnader, folkrörelsebyggnader och -miljöer, kommunaltekniska anläggningar och parker. Genombrotts-gator och områden planlagda som "ny stadsdel" i enlighet med 1874 års byggnadsstadga. Den täta och enhetliga stenstadsbebyggelsen.

1900-talets stadsbyggande och bebyggelseutveckling. Lärkstaden, Diplomastaden, Birkastan, Röda Bergen, Kungsgatan och andra miljöer som återspeglar stadsplanering och bebyggelseutvecklingen under århundradets inledande årtionden. Terränganpassade planer, storgårdskvarter, men även fullföljandet av den äldre rutnätsstaden. Parkanläggningar och grönska, innerstadens koloniträdgårdar. Uttryck för det moderna välfärdssamhället och dess stadsbyggande, så som Gärdet, Slussen och Hötorgscity. Smalhusområdet Abessinien i Hjorthagen.

Sjöfarts-, handels- och industristaden. Hamnanläggningar från skilda tider och byggnader som hör ihop med flottan och sjöfarten. Skeppsholmen och Kastellholmen, delar av Djurgården, Beckholmen. Kontor, bankpalats, försäkringsbolag, varuhus och andra handels- och näringslivets byggnader. Industrimiljöer som speglar Stockholms betydelse som industristad alltsedan 1600-talet, bland annat Barnängen, Kungliga Myntet, Ludvigsberg, Almgrens sidenväveri och de många bryggerierna.

Det vetenskapliga, intellektuella och religiösa livets byggnader och miljöer. Observatoriet, den gamla tekniska högskolan och byggnader och miljöer som hör samman med det gamla universitetsområdet. Byggnader för akademier och lärda samfund. Bibliotek, utställningslokaler och de många museerna. Institutionsbältet på Norra Djurgården. Bergianska trädgården.

Nöjeslivets, samvarons och rekreativlivets byggnader och miljöer. Teatrar och konsertsalar, Gröna Lunds tivoli och andra nöjesetablissemang. Anrika restauranger och värdshus, ordenshus och lokaler för olika sällskap, Skansen, Fåfången, idrottsanläggningar, parker och flanörstråk. Djurgårdens bebyggelse och rekreativlandskap, med rötter i 1600-talets kungliga jaktpark. Utvärdshus, slott och villor med omgivande parker från 1600- och 1700-talen och senare.

Andra Stockholmska särdrag som anpassningen till naturen, fronten mot vattenrummen och Stockholms inlopp, både från Saltsjön och Mälaren. Vyerna från viktiga utsiktspunkter, blickfång, kontakten med vattnet. De tydligt avläsbara "årsringarna" i stadsväxten. Stenstadens tydliga yttre gräns.

Stadssiluetten med den begränsade hushöjden där i stort sett bara kyrktornen och offentliga byggnader tillåts höja sig över mängden. Byggnader och miljöer med anknytning till konstnärliga verk och historiska personer.

(Delar av området utgör Nationalstadspark enligt NRL 3 kap 7 §).

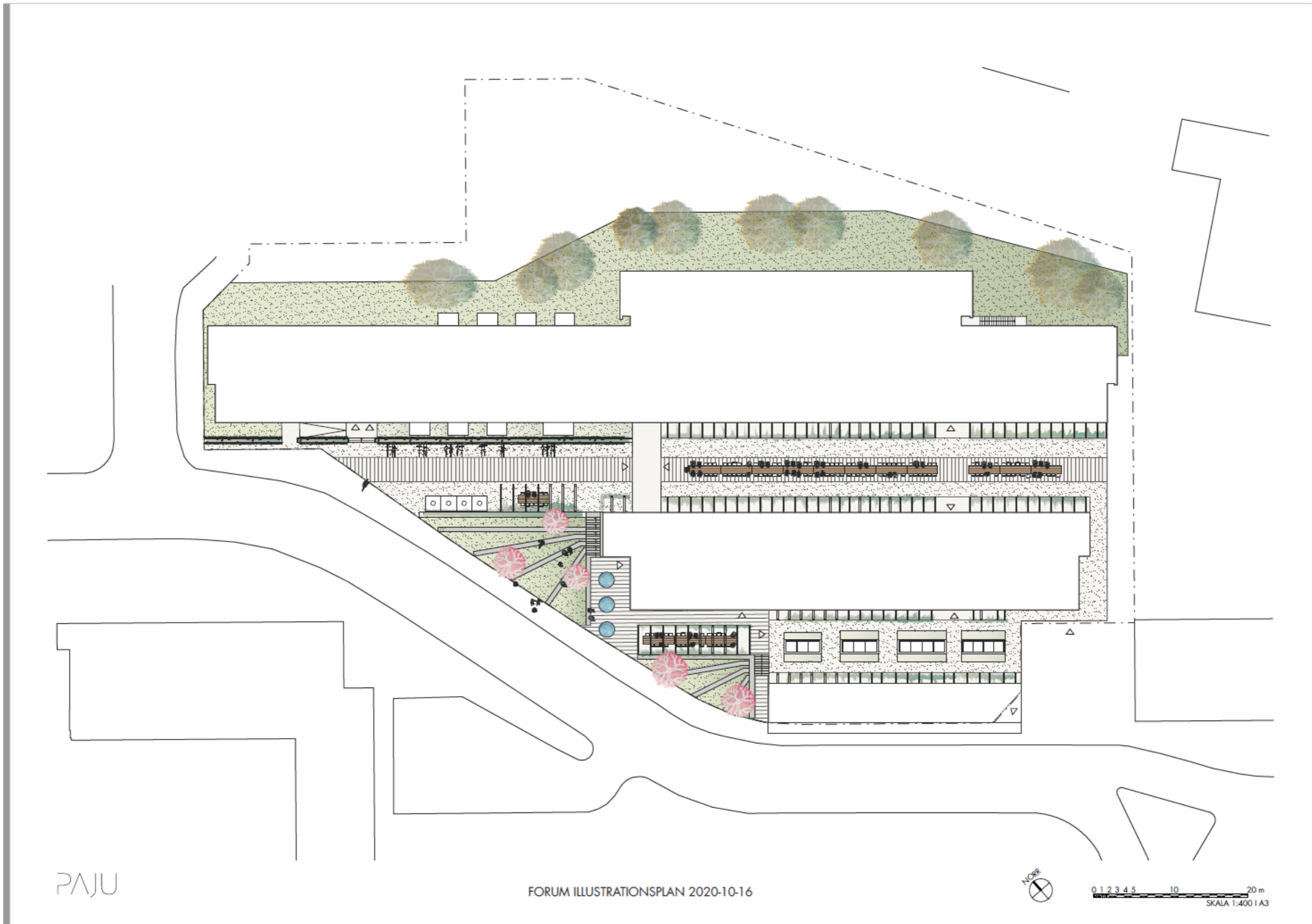
Följande skrivningar berör Forum:

- Det sena 1800-talets stadsbyggande med esplanadsystemet och gator av olika bredd och karaktär, och byggnader i bestämda hushöjder.
- Den täta och enhetliga stenstadsbebyggelsen.
- 1900-talets stadsbyggande och bebyggelseutveckling. Lärkstaden, ...och andra miljöer som återspeglar stadsplanering och bebyggelseutvecklingen under århundradets inledande årtionden.
- Terränganpassade planer, anpassningen till naturen.
- Parkanläggningar och grönska.
- Det vetenskapliga, intellektuella och religiösa livets byggnader och miljöer.
- Institutionsbältet på Norra Djurgården....
- De tydligt avläsbara "årsringarna" i stadsväxten. Stenstadens tydliga yttre gräns.
- Stadssiluetten med den begränsade hushöjden.

BILAGA 2. Detaljbilder fönstersättning, fönster, fasadtegel



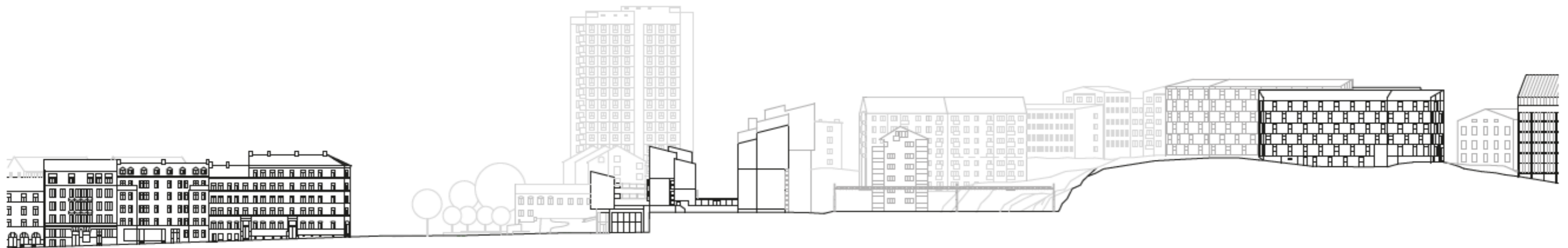
BILAGA 3. Illustrationsplan Landskap



BILAGA 4. Sektioner



Sektion längst med Valhallavägen



Sektion från Surbrunnsgatan över Valhallavägen till Malvinas väg

berking