

Roslagsbanan 18

Kulturmiljöanalys

2019-01-23



björking

Uppdragsnamn: Roslagsbanan 18, Kulturmiljöanalys

Datum: 2019-01-23

Uppdragsnummer: 17U33732

Medverkande

Beställare: SSSB/ Urban Minds

Kontaktperson: Mattias Carrass, SSSB

Konsulter Bjerking AB:

Uppdragsansvarig: Tomas Engelbertsson

Handläggare : Byggnadsantikvarie Fredrika Mellander Rönn,
tel: 010-211 86 57

Byggnadsantikvarie Johan Delbeck

Byggnadsantikvarie Viktor Källgren

Rapportstatus: Slutleverans

Innehåll

INLEDNING	4
FÖRUTSÄTTNINGAR	5
HISTORISK ÖVERSIKT	7
NULÄGESBESKRIVNING MILJÖ	10
NULÄGESBESKRIVNING FORUMHUSET	13
KULTURHISTORISK KARAKTÄRISERING	15
KÄNSLIGHETS- OCH TÅLIGHETSANALYS	17
FÖRDJUPNING TRÄDGÅRD OCH MARK	20
KÄLL- OCH LITTERATURFÖRTECKNING	26
BILAGA	27

INLEDNING

Bakgrund och syfte

Bjerking har fått i uppdrag av SSSB, stiftelsen Stockholms studentbostäder att utföra en kulturmiljöanalys i samband med att man vill utveckla fastigheten och skapa fler studentbostäder. Arkitektkontoret Urban Minds har tagit fram en förstudie som utreder möjligheten till påbyggnad och tillbyggnad. Kulturmiljöanalysen ska utgöra ett underlag inför det kommande arbetet.

Analysområdet ligger strax norr om Vallhallavägen precis intill Roslagsbanans ändstation. Området kring fastigheten Roslagsbanan 18 har en varierad karaktär och präglas av läget i stadens utkant.

Kvarteret Roslagsbanan 18 uppfördes 1967 som Internationella studenthemmet Forum. Byggnaderna är belägna på en höjd vid Valhallavägens nordvästra del, nära Roslagstull. I nordost ligger Roslagbanans spårområde och öster om spåren KTH:s institutionsområde. I väster breder stenstadsbebyggelsen ut sig.

Metod och upplägg

Kulturmiljöanalysen består av två delar:

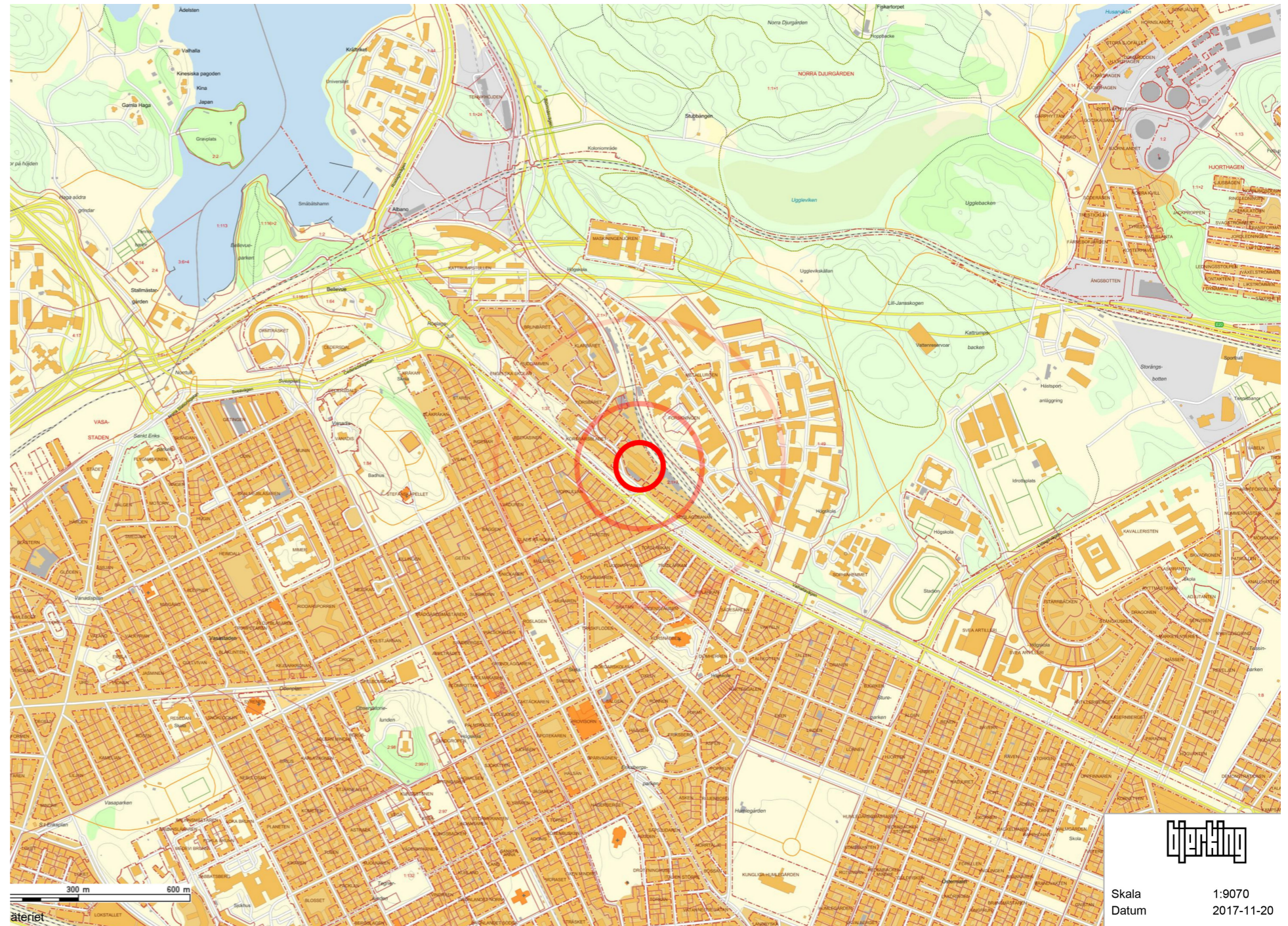
Del 1: Nulägesbeskrivning med kortfattad historik. Precisering av byggnadens och miljöns kulturvärden samt betydelse i stadsbilden.

Del 2: Sårbarhets- och tålighetsanalys.

Föreliggande handling omfattar del 1.

Bakgrundsfakta har inhämtats genom arkiv- och litteraturstudier. Byggnaden och miljön har inventerats översiktligt. Studenthemmets arkitektur och dess roll i stadsmiljön har analyserats och värderats.

Rapporten inleds med en redovisning av platsens förutsättningar i form av regleringar, klassificeringar, mm. Därefter följer en översiktlig historik. Efter en nulägesbeskrivning preciseras de värdebärande karaktärsdragen. Avslutningsvis formuleras några riktlinjer inför det fortsatta arbetet.



Analysområdet Roslagsbanan 18 ligger på en höjd nära Vallhallavägen.

FÖRUTSÄTTNINGAR

Gällande detaljplaner

Roslagsbanan 18 ligger inom en del av kvarteret Stinsen mm, som omfattas av stadsplan Pl. 6469, vilken vann laga kraft 1965-12-22.

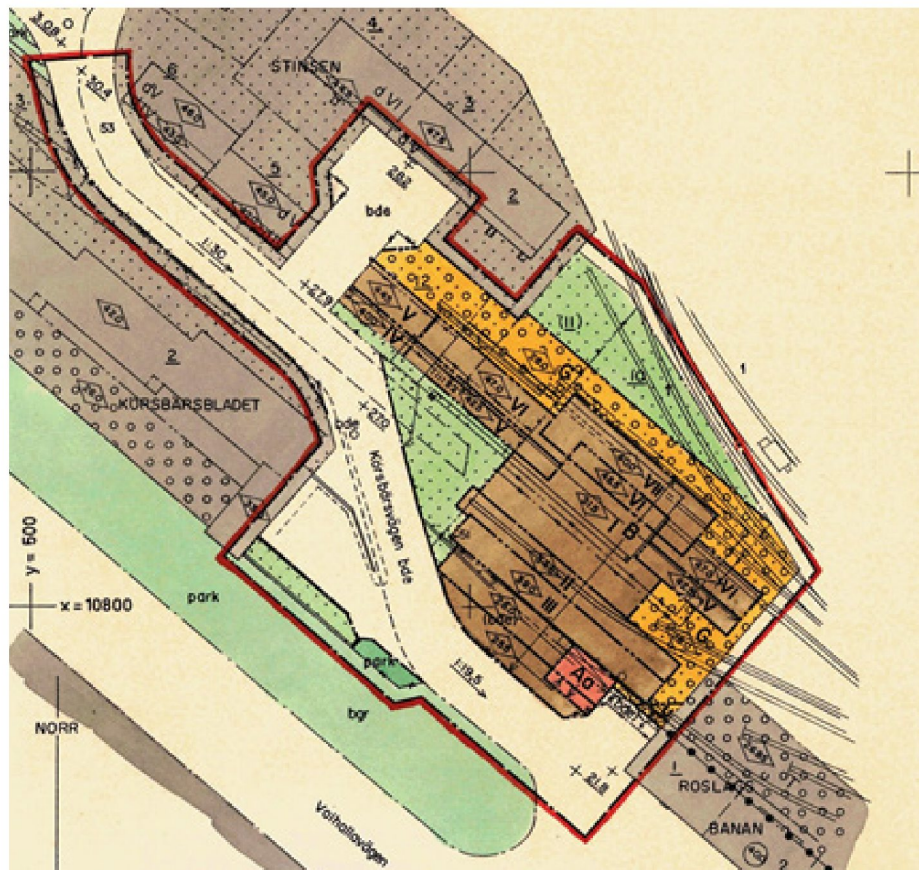
Planen upprättades för att möjliggöra byggandet av det internationella studenthemmet Forum. Byggnaderna planerades i 1-7 våningar, med ett husdjup av ca 13 m. Husen skulle läggas parallellt med Valhallavägen och även med de befintliga husen i området. I mitten fanns en entrégård. Anläggningen skulle innehålla bostäder, restaurang, kansli och garage. Garaget skulle placeras i källarvåningarna och ge ett överskott av bilplatser. En transformator skulle också inrymmas i byggnaden (markerad med rött på planen nedan). Gul prickmark är underbyggd gård som får planteras.

För fastigheten gäller också följande planer:

Pl 6908. Ändrad stadsplan för delar av stadsdelarna Östermalm, Vasastaden m.fl. som vann laga kraft 1968-07-16. (Begränsning av byggnadsdjupet.)

Dp 2002-11171-54. Ändrad detaljplan för norra Vasastaden mm. Varsamhetsbestämmelse och upphävande av vindsinredningsförbud, som vann laga kraft 2003-07-16.

Förslagen i det parallella uppdraget ska ligga till grund för en ny detaljplan för fastigheten.



Utsnitt ur gällande detaljplan fastställd 1965.

Översiktsplan

Promenadstaden, översiktsplanen för Stockholm, antogs av kommunfullmäktige 15 mars 2010 och vann laga kraft 10 april 2012.

Nationalstadsparken

Fastigheten ingår inte i Kungliga nationalstadsparken.

STOCKHOLMS STADS KULTURHISTORISKA KLASSIFICERING:

Fastigheten är grönklassad av Stockholms Stadsmuseum. Detta innebär att Roslagsbanan 18 är en "fastighet med bebyggelse som är särskilt värdefull från historisk, kulturhistorisk, miljömässig eller konstnärlig synpunkt."



Nedan: Utsnitt ur gällande översiktsplan fastställd 2012. Rosa färg anger "vetenskapstaden" och ljusbrun färg anger "innerstadsbebyggelse"

Plan- och bygglagen

För byggnaden är följande paragrafer i Plan- och bygglagen tillämpliga:

8 kap. 13 § Förbud mot förvanskning
13 § En byggnad som är särskilt värdefull från historisk, kulturhistorisk, miljömässig eller konstnärlig synpunkt får inte förvanskas.

8 kap. 14 § Underhåll och varsamhet
Ett byggnadsverk ska hållas i vårdat skick och underhållas så att dess utformning och de tekniska egenskaper som avses i 4 § i huvudsak bevaras. Underhållet ska anpassas till omgivningens karaktär och byggnadsverkets värde från historisk, kulturhistorisk, miljömässig och konstnärlig synpunkt. Om byggnadsverket är särskilt värdefullt från historisk, kulturhistorisk, miljömässig eller konstnärlig synpunkt, ska det underhållas så att de särskilda värdena bevaras.

PBL 8 kap. 17 § Varsamhetskrav
Ändring av en byggnad och flyttning av en byggnad ska utföras varsamt så att man tar hänsyn till byggnadens karaktärsdrag och tar till vara byggnadens tekniska, historiska, kulturhistoriska, miljömässiga och konstnärliga värden.



Aktuellt objekt är grönklassat enligt Stockholms Stadsmuseums kulturhistoriska klassificering.

Område av riksintresse

Utredningsområdet ligger inom område av riksintresse för kulturmiljövården, AB 115: Stockholms innerstad med Djurgården. Det gränsar till flera av riksintressets värdekärnor, se karta till höger, och tangerar även stenstadens yttre gräns som är ett särdrag inom riksintresset. Här nedan ges en kortfattad beskrivning av dessa värdekärnor och särdraget Stenstadens yttre gräns.

ESPLANADERNA

År 1866 presenterades den så kallade Lindhagenplanen. Planen innebar att stadsplanemönstret från de stora städerna på kontinenten, som Wien och Paris, introducerades i Stockholm. Det bygger på en klassicistisk tradition med rätvinkliga kvarter som inordnades i ett storskaligt system av gatuaxlar och platsbildningar. Det var nu det s. k. Esplanadsystemet med breda trädplanterade gator introducerades i Stockholm. Planerna godkändes kring 1880 och Valhallavägens är ett framträdande exempel på tidens stadsplaneideal. Esplanadplanteringarna bildar tillsammans med de monumentala och enhetliga 1800-talspalatsen på Valhallavägen värdefulla rum längs en av Stockholms främsta paradgator.

INSTITUTIONSBÄLTET

Institutionsområdet som tillkom på Norra Djurgården i början av 1900-talet bildar ett säreget bälte utanför den tätbebyggda staden. Byggnader och hela anläggningar berättar i dag om Sveriges undervisnings- och forskningshistoria. Delar av institutionsområdet framhäver Stockholms roll som huvudstad, då flera av institutionerna är av nationell betydelse. Utvidgningar av institutionerna har utförts med hänsyn till miljön och de har därför kunnat bibehålla en enhetlig karaktär.

LÄRKSTADEN

Området som är starkt kuperat började bebyggas först i början av 1900-talet enligt tidens nya stadsplaneideal, inspirerade av den engelska trädgårdsstaden och österrikiske arkitekten Camillo Sittes idéer. Dessa gick ut på att anpassa bebyggelsen till den naturliga topografin och ge stadsbilden liv med svängda gator enligt medeltida mönster. Bebyggelsen karakteriseras även av det tidiga 1900-talets krav på materialverkan med handslaget tegel, ofta mönstermurat, genomfärgad puts och höga tegeltäckta takfall.

STENSTADENS YTTRE GRÄNS

Gränsen mellan den tätbyggda stenstaden och det glesbyggda institutionsbältet, som planlades under 1800-talet, är än i dag välbevarad längs Valhallavägen. Denna tydliga årsring berättar om stadsplaneideal som på andra ställen i Stockholm har blivit svår att uppfatta på grund av stadsomvandlingen och stadens ständiga tillväxt.



Linjerade ytor markerar värdekärnor för riksintresset. Röd prick anger ungefärlig plats för Roslagsbanan 18. (Illustration hämtad från Alla Tiders Stockholm.)

Värdekärnor på kartan som berör analysområdet.

17: Esplanaderna Karlavägen, Narvavägen, Strandvägen och Valhallavägen

22: Lärkstaden

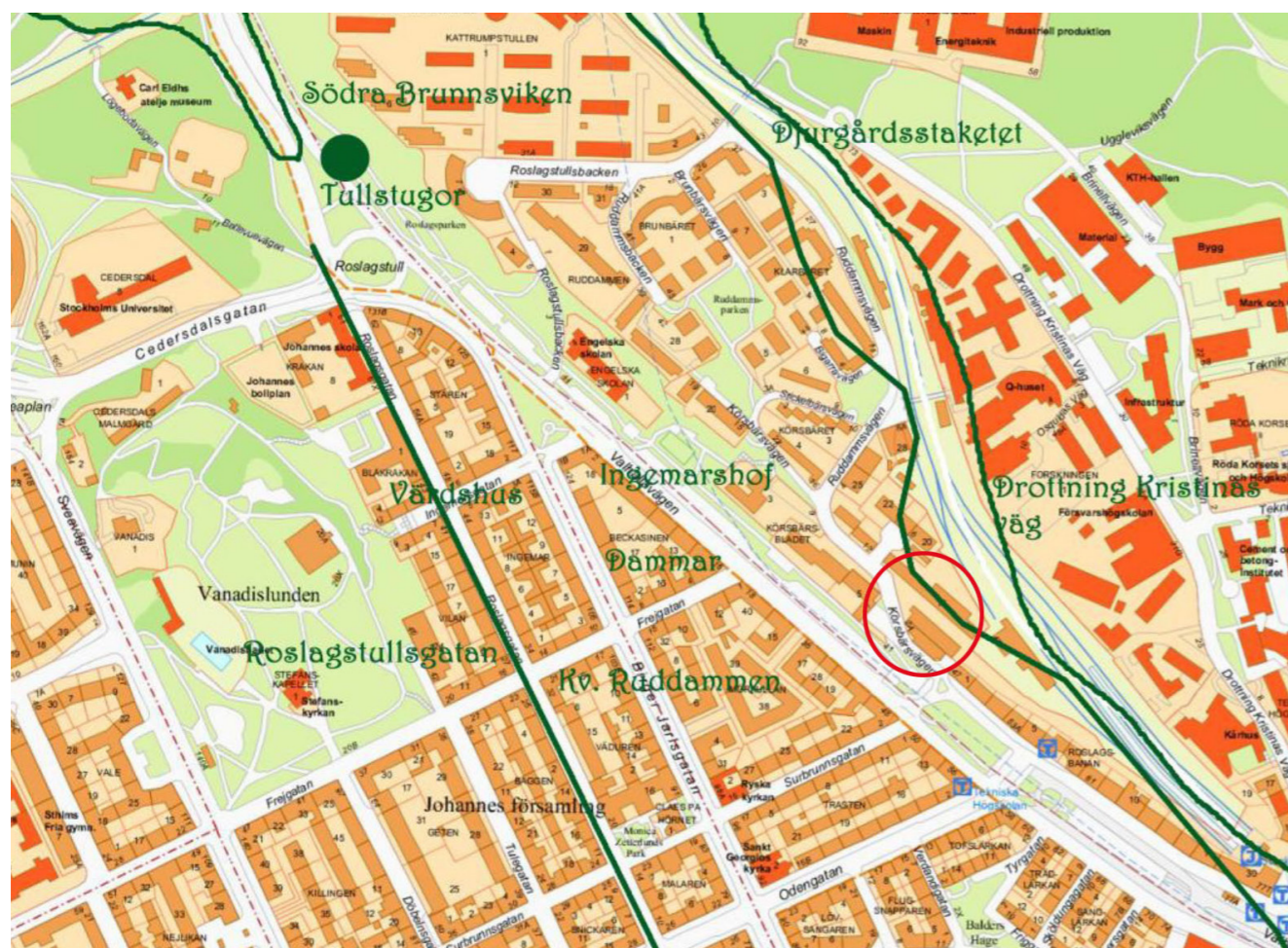
33: Institutionsbältet på Norra Djurgården

Historisk översikt

Området kring västra Valhallavägen växte fram kring sekelskiftet 1900. Den första planen för en reglering av området lades fram redan i början 1860-talet. Förslaget omarbetades och presenterades i den s.k. Lindhagenplanen 1866, som karaktäriserades av breda trädplanterade gator och grönområden. En boulevard med förebild i Haussmans Paris skulle bli den nya gränsen mot kungliga Djurgården i nordost.

Motaktioner mot Lindhagsplanen och regleringar satte dock stopp för den storslagna idén. Det ansågs onödigt att bygga boulevard i oländig terräng i stadens utkant. I stället för den tänkta bredden på 65 meter så blev en stor del av den nya Valhallavägen endast 18 meter bred.

Gränsen mellan staden och Djurgården hade tidigare markerats av det långsträckta Djurgårdsstaketet, som gick ungefär där Roslagsbanan går idag och genom nuvarande kvarteret Roslagsbanan 18.



Karta 1930. I det aktuella området nordost om Valhallavägen ligger enklare bebyggelse. Roslagsbanans spårområde har utvidgats och här finns nu ett lokstall. Stockholmskällan.

Illustration ur rapporten Västra Valhallavägen som med en grön linje visar hur Djurgårdsstaketet 1733 går igenom nuvarande fastigheten Roslagsgatan 18. Den andra gröna linjen visar Drottning Kristinas väg. Platsen för studenthemmet Forum markeras med röd cirkel.

KTH OCH CAMPUSOMRÅDET

Området nordost om Valhallavägen var bergigt och svårt att bebygga. Här växte en enklare bebyggelse fram, bl.a. uppfördes nödbostäder kring sekelskiftet 1900. Sedan 1893 fanns Stockholms epidemisjukhus (Roslagstulls sjukhus) på kullen vid Albano och snart tillkom fler institutionsbyggnader. År 1914 flyttade Tekniska Högskolan i Stockholm (nuvarande KTH) till området. Dess huvudbyggnad ritades av Erik Lallerstedt och området har under årens lopp växt till ett stort campus där 20 000 människor idag forskar, studerar eller arbetar.

ROSLAGSBANAN

Roslagsbanan tillkom samtidigt som Valhallavägen. Banan anlades längs det gamla Djurgårdstaketet och invigdes 1885. 1895 blev Roslagsbanan den första elektriska järnvägen i Skandinavien.

KVARTERET ROSLAGSBANAN

Kvarteret anlades som en skärm mot Roslagsbanan och bebyggdes med bostadshus i början av 1930-talet. Nuvarande Roslagsbanan 18 ligger på mark som tidigare ingick i spårområdet och kvarteret Stinsen.

LAMELLHUS OCH STUDENTBOENDE

År 1941 fastställdes en ny stadsplan för området nordost om Valhallavägen, från Albano till platsen där Körsbärsvägen möter Valhallavägen idag. I planen ingick breddning av Valhallavägen och nya lamellhus i kvarteret Körsbärsbladet. Området kring Körsbärsvägen bebyggdes raskt med bostäder och 1953 uppfördes Domus som det första bostadshuset för studenter. Genom en ändring i stadsplanen 1956 anlades även ett nytt studenthem i 19 våningar vid namn Nyponet. Domus är ritat av Dag Ribbing och Nyponet av Lennart Ribbing.

Stiftelsen Stockholm studentbostäder skapades år 1958 av Stockholm studentkårers centralorganisationen (SSCO) under en tid då bristen på studentbostäder var alarmerande. Orsaken var stora kullar av studenter i kombination med en kraftig utbyggnad av universiteten. 1966 kompletterades studentbostäderna med Internationella studenthemmet Forum.

TOPOGRAFI OCH PARKMILJÖ

Stadsplanen från 1941 karaktäriseras av anpassning till naturmiljön. Vägarna slingrar sig uppför höjden och naturmarken har tagits tillvara. Den nya bebyggelsen har anpassats till terrängen. Terrasser för parkering och underbyggda garage murade med natursten anlades i slänten ner mot Valhallavägen för att ta upp nivåskillnaderna. Närmare Roslagstull anlades Roslagsparken parallellt med vägen. Här finns branta klippväggar och terrasser.



Foto från sydost visande Nyponet och Domus från Valhallavägen år 1962.
Fotograf: Ingemar Gram. Stockholmskällan.



Nyponet och Forum skymtas från korsningen Valhallavägen/Odengatan 1969. Fotograf: Ingemar Gram, 1908-1986. Stockholmskällan.



Fotografi taget från sydost visande Nyponet och Domus från Valhallavägen år 1967. Fotograf: Ingemar Gram. Stockholmskällan.

Internationella studenthemmet Forum

Allt fler utländska studenter sökte sig till Sverige för högre studier. Det internationella samarbetet låg i tiden och med det nya studenthemmet ville man lösa bostadsfrågan och samtidigt skapa en mötesplats. Donationer från bl.a. Rotary möjliggjorde byggandet av studenthemmet. Det var dock svårt att hitta en lämplig tomt, men efter segdragna förhandlingar sattes äntligen spaden i jorden i april 1967.

Forum ritades av Ragnar Uppman vid A4 Arkitektkontor. Arkitekten beskriver själv att tomten innebar en utmaning. Den var trång, oregelbunden och med en höjdskillnad på sex meter. Tomten var också utsatt för trafiken på Valhallavägen och på Roslagsbanan. Planförutsättningarna innebar dessutom att ett stort antal parkeringsplatser skulle anläggas på tomten. Lösningen på parkeringsfrågan blev ett parkeringsgarage i två våningar. Över garagedelen flankerar två byggnader en gård. På den vindskyddade gården fanns en plaskdamm. Den högre byggnaden närmast järnvägen innehöll enkelrum. Den motstående innehöll dubbelrum och kontor. Komplexet innehöll också lokaler för undervisning och dans, bibliotek och lärum, bordtennisrum och bastu. Här fanns även studievägledare och meditationsrum, mm.

I skriften beskrivs utvändiga blåmålade snickerierna, idag ersatta av plåt. Syftet med den blå kulören var att framhäva det gula teglet. Arkitekten avslutar sin redogörelse med orden: *And we have not been afraid of colour. After all it is 1969.*

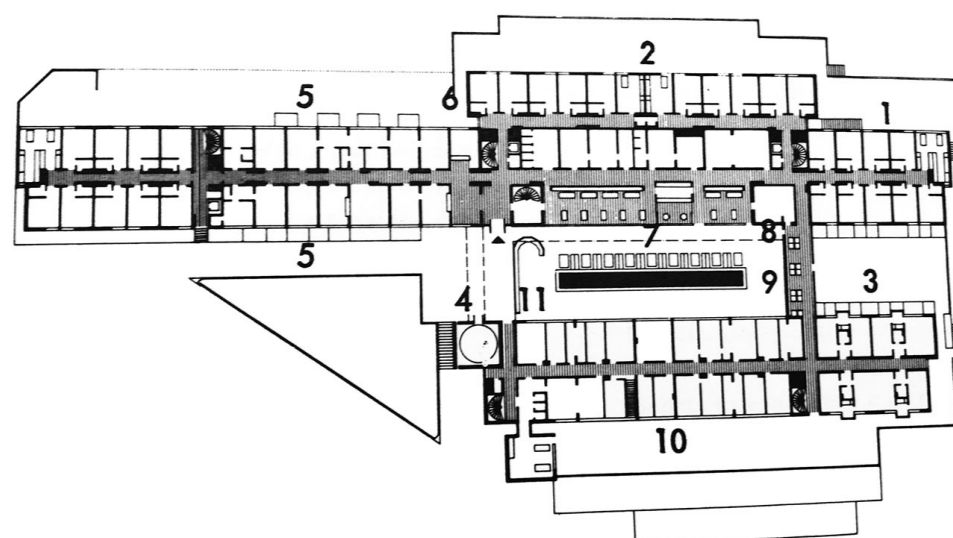
Arkitektkontoret A4 och Ragnar Uppman (1929 - 2013)

Ragnar Uppman hörde till den unga generation av arkitekter "som försökte hitta en ny roll i den nya tidens samhällsbyggande på 1960-talet. Särskilt inom det statliga byggandet i Byggnadsstyrelsens regi utvecklades en medveten arkitektursyn och en stor produktion av hög kvalitet," skriver Clas Caldenby i biografien över arkitektkontoren A4, ELLT och Coordinator där Ragnar Uppman var en central gestalt under 1960- och 1970-talen. Tillsammans med Tage Hertzell, Lennart Lundström, och John Sjöström startade Uppman arkitektkontoret A4 år 1956. Uppman och A4 var bland de främsta företrädarna för den strukturalistiska arkitektur som utvecklades under 1960-talet inom Byggnadsstyrelsen. Man skapade byggnader som föränderliga strukturer som skulle kunna byggas om och anpassas till nya tiders behov. Byggnader skulle inte längre skraddarsys efter olika funktioner enligt funktionalismens ideal. Mycket av detta berodde på alla komplicerade installationer som hörde till den nya tidens byggande. Sitt mest tydliga uttryck fick strukturalismen genom det enorma statliga kontorskomplexet Garnisonen i Stockholm som ritades av A4 och uppfördes 1964-1972.

Bland Ragnar Uppmans övriga verk kan nämnas Umeå universitet (1965-1970), Skurups flygplats (1972), Landvetters flygplats (1975-1977) och Salénhuset i Stockholm (1978). Han kom att få ett stort inflytande inom sin generation arkitekter bl.a. som professor i arkitektur på Tekniska högskolan i Stockholm och som utbildningsråd för arkitektur vid Universitetskanslerämbetet.

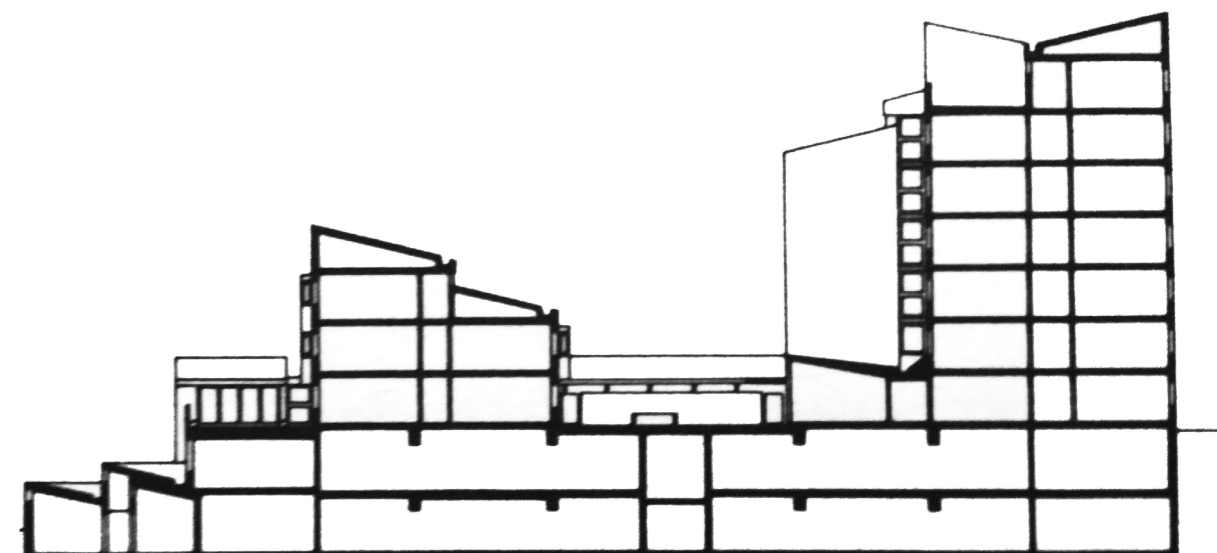


Kvarteret Garnisonen har en över 300 m lång fasad mot Karlavägen. Komplexet ritades av A4 och blev ett pilotprojekt för statliga Byggnadsstyrelsens nya strukturfilosofi.



Till vänster: Planskiss från "Forum: the international student house in Stockholm, Stockholm", 1969.

- 1: Single room
- 2: Common kitchen
- 3: Two - Room apartment
- 4: Non confessional meditation room
- 5: Student health bureau, student priests, student advisors
- 6: Rooming agency
- 7: Tavern
- 8: Library
- 9: Reading-room
- 10: Secretariats for SSCO and SSSB (two floors)
- 11: Dancing and lecture hall of the floor below



Forum i genomskärning. (Källa: Forum: the international student house in Stockholm, Stockholm, 1969.)

NULÄGESBESKRIVNING MILJÖ

Miljön kring Valhallavägen

Valhallavägen är utförd som en bred esplanad med trädplantering mellan körfälten. Vid Körsbärsvägen viker det norrgående körfältet av 90 grader mot väster och förenas med det södergående i en smalare väg. Den trädplanterade mittremsan upphör, men ersätts av en park nedanför studenthemmet Domus. Längs Valhallavägens nordvästra sida ligger sekelskifteshus och på den nordöstra sidan, mellan Östra station och studenthemmet Forum, finns en rad 1930-talshus. Husen markerar stenstadens yttre gräns mot norr.

Parken, som är den östligaste delen av Roslagsparken, består av ett kvadratisk torg innanför låga granitmurar. Torget är belagt med betongplattor och smågatsten. Här finns formklippta lindar, soffor, rabatter och en fontän. En gångväg löper upp mot Domus. Parken är ritad av landskapsarkitekt Erik Glemme och är ett typiskt exempel på hans arkitektur, den s.k. stockholmsstilen. Stilen innebar att man integrerade natur- och kulturlandskap med nödvändiga parkfunktioner.



Vy från Valhallavägen mot Nyponet, till vänster, och Domus, till höger..



Parkmiljön är ritad av Erik Glemme.

Körsbärsvägen, Ruddammsvägen

Körsbärsvägen slingrar sig upp för höjden och bebyggelsen följer topografin. Förutom studentbostäderna präglas området av bostadshus från 1930-1940-talen och senare tillkomna hus från 1990-talet. Naturmark med bergsformationer är ett karaktäristiskt inslag i miljön.

Studentmiljön

Forum ligger i anslutning till studenthemmet Domus, uppfört 1953. Domus består av tre sammanbyggda femvåningshus längs Valhallavägen och en tvärställd lägre byggnad som ligger i blickfånget när man tittar upp mot Körsbärsvägen. Husen har fasader i gult tegel och tegeltäckta sadeltak. Utformningen som anspelar på en äldre byggnadstradition skulle kunna karaktäriseras som "folkhemsfunkis". Nyponet från 1958 i 19 våningar och med fasader i rött tegel och betong är ett välkänt landmärke som markerar stenstadens gräns mot norr. Tillsammans med studenthemmen Domus och Nyponet bildar Forum en samlad miljö för studentboende.



Foto från Ruddammsvägen mot sydväst. I fonden syns Domus.

MILJÖBILDER



Vy från Vallhallavägen.



Vy från Valhallavägen



Vy från spårområdet. Forum skymtar i fonden.



Vy mot Forum med den karakteristiska sockelvåningen.



Från Körsbärsvägen kan man se samspelet mellan den högre byggnadsdelen, gården och den lägre byggnadsdelens intressanta gavelmotiv. Denna vy är viktig för stadsbilden.



Vy från Körsbärsvägen



Även från spårområdet i sydost ser man de karaktäristiska gavelpartierna. Denna del har dock i större utsträckning karaktär av baksida.



Vy från området norr om Roslagsbanan.

NULÄGESBESKRIVNING FORUMHUSET



Foto från Körsbärvägen.



Bostadshuset mot väster i tre våningar livas upp av blå burspråk, ett motiv som återkommer mot gården.



Mellan de distinkta byggnadsvolymerna finns glaspazier i blålackerade metallprofiler.



Stödmurar av betong är ett karakteristiskt inslag i anläggningen.

Forumhuset

Det internationella studenthemmet Forum ligger i en sluttning mot Valhallavägen; höjdskillnaden tas upp av ett garage i två nivåer (se foto s 11). Garaget i formgjuten betong ger huset en tung sockel, möjligen en modern tolkning av de stenmurar som löper längs Körsbärvägens västra sida. Garaget ligger framskjutet i förhållande till det angränsande 1930-talshuset, medan det ovanpåliggande bostadshuset är tillbakadraget. Komplexet består av en lägre bostadsdel mot Valhallavägen och en högre mot Roslagsbanan. Mellan de båda bostadshusen finns en skyddad gård.

Det västra bostadshuset är uppfört i tre våningar, medan det östra innehåller fem-sju våningar och består av flera volymer förskjutna i förhållande till varandra. Här är miljön starkt påverkad av närheten till Roslagsbanans spårområde.

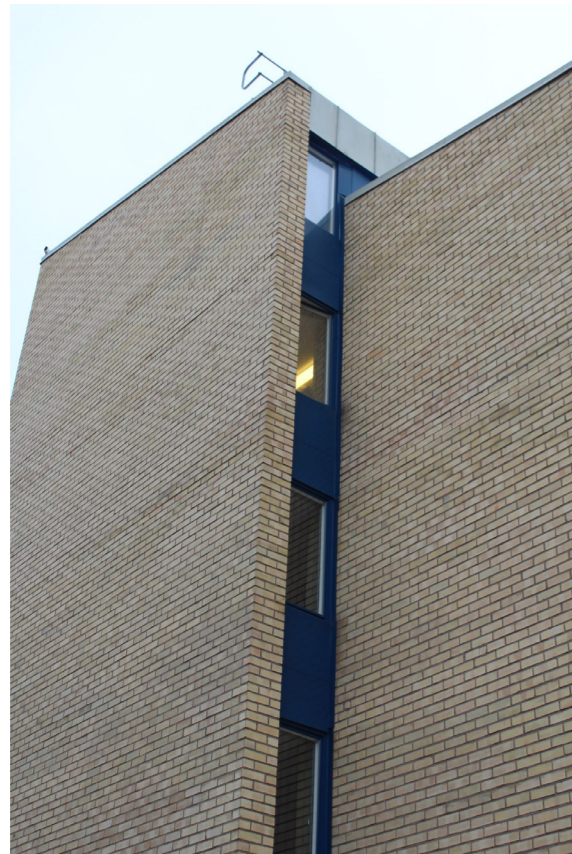
Husen utgörs av smala, sammanfogade byggnadskroppar med pulpettak. Karaktäristiskt är att pulpettaken lutar inåt, mot gården. Volymerna är utförda med precision och ger ett skarpskuret intryck. På gavlarna finns trapphus.

Studenthemmet som helhet har en ljusgul tegelfasad, som anknyter till Domus, och - som kontrast - fönster, trapphus med flera detaljer i blå plåt. Över fönstren ligger synliga betongbalkar. Fasadelement med frilagd, finkorning ballast förekommer. Närmast fasaderna finns gräsplanterad förgårdsmark och upphöjda planteringsbäddar med stödmurar av betong.

Framför entrén finns en platsbildning belagd med betongplattor och gatsten och med stödmurar av betong. Stödmurar och räcken av betong har utförts med synlig brädform.

Genom en loggia med skärmtak kommer man in på gården, belagd med betongplattor. Gården avgränsas med träspaljéer och är försedd med planteringslådor av betonelement, planterade med barrväxter. Loggian motsvaras av en plåtklädd lågdel på motstående sida.

DETALJBILDER EXTERIÖR



KULTURHISTORISK KARAKTÄRISERING

Karaktärisering av miljön och anläggningen

I UTKANTEN AV STADEN

Området präglas av sin placering i stadens utkant, nära Roslagstull. Här har det funnits enklare träbebyggelse och på höjden låg Roslagstulls sjukhus samt gatukontorets renhållningsstation. Här upphör Valhallavägens trädplanterade boulevardkaraktär och den ersätts av en smalare gata.

Området ligger nära stenstadens yttre gräns, med sekelskifteshus på den nordvästra sidan av vägen och 1930-talsbebyggelse på den nordöstra. Gränsen markeras av höguset Nyponet, som står som ett utropstecken i fonden. Läget mellan trafikleden Valhallavägen och järnvägen Roslagbanan påverkar området starkt

TOPOGRAFIN

Höjdpunkt nordost om vägen sparades när Valhallavägen drogs fram och områdets topografi betyder mycket för hur det uppfattas idag. När stadsplanen för området väster om Östra station tillkom 1941 valde man att anpassa bebyggelsen till terrängen, enligt dåtidens ideal och i P. O. Hallmans efterföljd.

STUDENTMILJÖN I INSTITUTIONSBÄLTET

Området ligger inom riksintresse för kulturmiljövården, omgivet av två värdekärnor inom det. s.k. institutionsbältet. I öster ligger KTH:s campusområde och i norr Roslagstulls f.d. sjukhusområde, som idag används av KTH och Stockholms universitet. Genom att miljön innehåller flera studentboenden; Domus, Nyponet och Forum, skulle den kunna betraktas som del av institutionsbältet. Tillsammans med Domus och Nyponet berättar Forum dels om det tidiga bostadsbyggandet för studenter, dels om det internationella studentutbytet efter andra världskriget. Hälften av rummen disponerades av utländska studenter.

FORUM

Arkitekten löste den svåra uppgiften att inrymma många studentlägenheter och garageplatser på en oregelbunden tomt med stora nivåskillnader genom att uppföra garaget i två våningar och låta husen klättra upp för slänten med stegvis ökande antal våningar.

Genom fasadmaterialet i gult tegel anknyter Forum till de äldre studentbyggnaderna. Fönsterpartier är utförda i blå metallprofiler (ursprungligen av trä) som kontrasterar mot det gula teglet. Byggnadskomplexet är stort, men genom att det består av flera, delvis förskjutna huskroppar och genom volymernas distinkta form och den blå accentfärgen skapas en varierad stadsbild och en spännande arkitektur.

Kulturhistorisk klassificering och värdering

Sekelskifteshuset på nordvästra sidan av Valhallavägen är gulklassade, vilket innebär att de bedömts vara av positiv betydelse för stadsbilden och/eller av visst kulturhistoriskt värde.

1930-talshuset mellan Östra station och Forum är grönklassade och därmed särskilt kulturhistoriskt värdefulla. Förutom Forum är även Domus och Nyponet grönklassade, liksom bostadshuset vid Körsbärsvägen mitt emot Domus och 1930-tals husen i kvarteret Körsbäret 4, vid Stickelbärsvägen-Körsbärsvägen. Övriga äldre byggnader i området är huvudsak gulklassade, men ytterligare ett antal grönklassade hus förekommer. Även stadsplanen och topografin bedöms av undertecknad ha stort kulturhistoriskt värde då de berättar dels om platsen som ett utmarksområde dels om dåtidens stadsplaneideal. Stenstadens yttre gräns, esplanaden Valhallavägen och institutionsbältet tillhör värdekärnorna i riksintresset.



Värdebärande karaktärsdrag

OMGIVNING

- Förlängningen av Valhallavägens esplanad i Glemmes park
- Stenstadens slutna karaktär, höjd och utformning
- Höjdpunktens topografi och stadsplan
- Områdets öppna karaktär när man blickar upp mot Körsbärsvägen
- Bebyggelsens variation, med byggnader av olika ålder, höjd och utformning. En miljö som ändå hålls samman av fasadmateriell i tegel och ljusa putskulörer
- Domus utförd i "folkhemsfunkis"
- Nyponet - ett landmärke

FORUM

- Anpassning till topografin
- Anpassning till omgivande bebyggelse
- Genomtänkt utnyttjande av tomtens förutsättningar
- Byggnadernas orientering, parallellt med Valhallavägen
- Grupperingen kring en gård
- Husens avtrappade höjd mot Valhallavägen
- Huskroppar bestående av sammanbyggda volymer
- Distinkt arkitektur, skarpskurna former
- Kontrasterande färgverkan i materialval
- Det gula fasadteglet
- Blå fönsterbågar, burspråk och trapphus.
- Sockelvåningarna i betong
- Pulpettaken, som är vända in mot gården
- Stödmurar mm i formgjuten betong.
- Planteringar

RIKTLINJER - FÖRUTSÄTTNINGAR ATT FÖRHÅLLA SIG TILL

- Forum är särskilt kulturhistoriskt värdefull och ligger i en miljö med byggnader som bedömts vara av stort kulturvärde.
- Forum ligger inom riksintresse för kulturmiljövården och gränsar till värdekärnorna Esplanaderna och Institutionsbältet samt Stenstadens yttre gräns.
- De topografiska förutsättningarna och tidigare bebyggelsens och anläggningars anpassning till terrängen
- Höjden och utformningen på stenstadsbebyggelsen
- Samverkan med Domus
- Punkthuset Nyponet som landmärke
- Forumanläggningens disposition och arkitektur

VIKTIGA SIKTLINJER



KÄNSLIGHETS- OCH TÅLIGHETSANALYS

Inledning

Bebyggelsen på Roslagsbanan 18 utnyttjar den begränsade ytan på ett effektivt sätt. Forum samspelar med och är anpassad till omkringliggande byggnader. Anläggningen har utformats med hänsyn till topografin och miljön vid Valhallavägens slut och i synnerhet till de tidigare uppförda studenthemmen Domus och Nyponet. Detta gör att delar av Roslagsbanan 18 är mer känsliga för förändring, med hänsyn till stadsbilden och anläggningens arkitektoniska uppbyggnad och utformning.

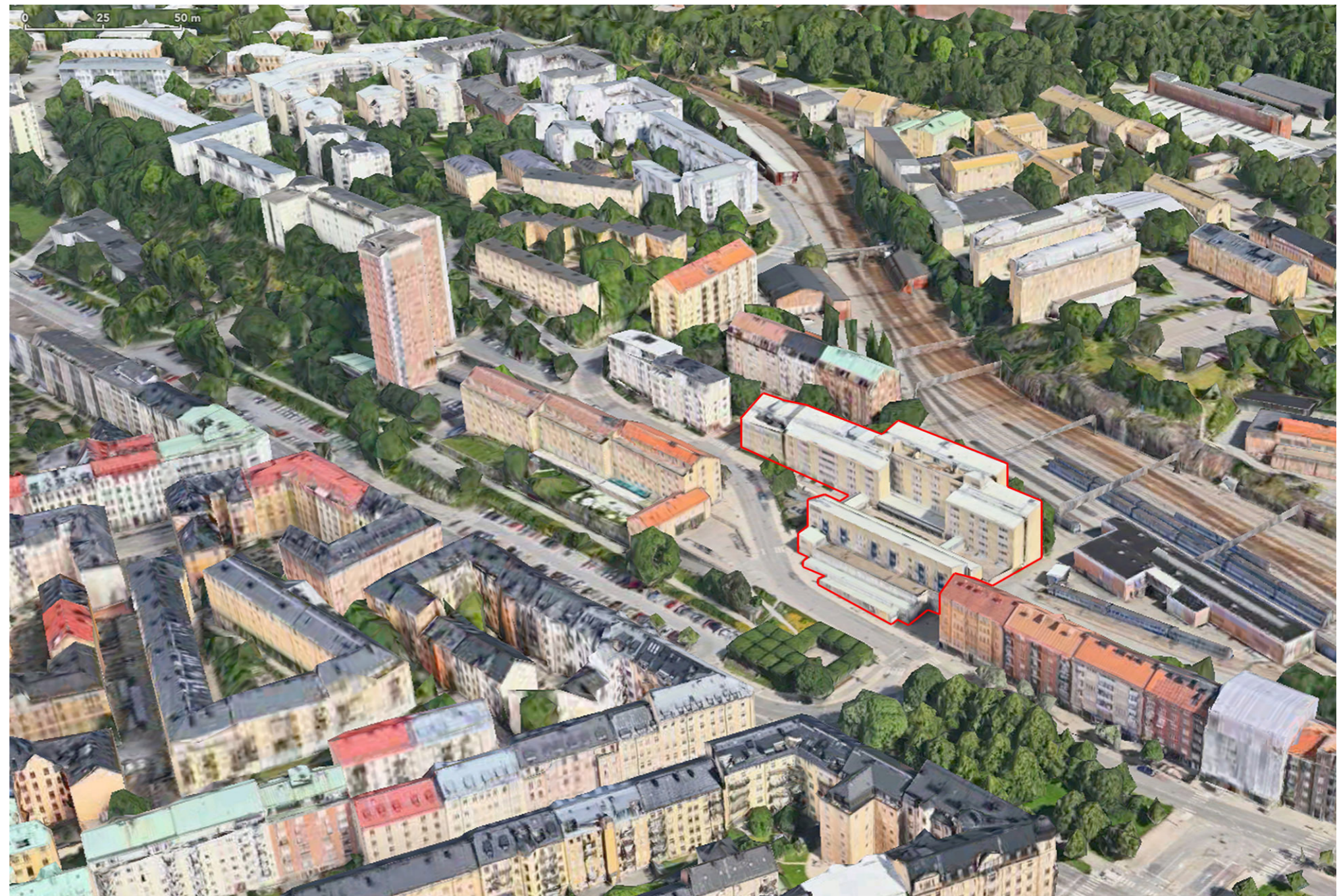
Höjdskillnaderna på platsen uttrycks tydligt i den medvetna stegringen av byggnadskroppar som gör att Forum bildar ett tydligt stadsrum vid Körbärsvägens anslutning till Valhallavägen.

Den lägre volymen, med fasader mot Valhallavägen och Körbärsvägen, bedöms vara känsligast för förändringar. Det gäller även det nordvästra partiet av den högre byggnadsdelen.

Även de sydöstra delarna av anläggningen, som vänder sig mot Roslagsbanans område, är utformade med omsorg. Denna sida har dock karaktär av "baksida" och bedöms ha medelhög känslighet för förändringar.

De delar som vänder sig mot spårområdet i nordost bedöms ha lägst känslighet för förändring. Se schematisk redovisning av känslighet och tålighet på nästa sida.

Analysen ovan bygger på nuvarande förutsättningar. Planområdet ligger i anslutning till ett större potentiellt utvecklingsområde för bland annat bostäder vid nuvarande Östra station. Om planerna genomförs kommer de delar som bedömts ha medelhög till låg känslighet (fasader mot sydost och nordost) att få karaktär av "framsida" och därmed bli mer känsliga för förändring.



KÄNSLIGHETS- OCH TÅLIGHETSANALYS




Bedömning av anläggningens exteriör

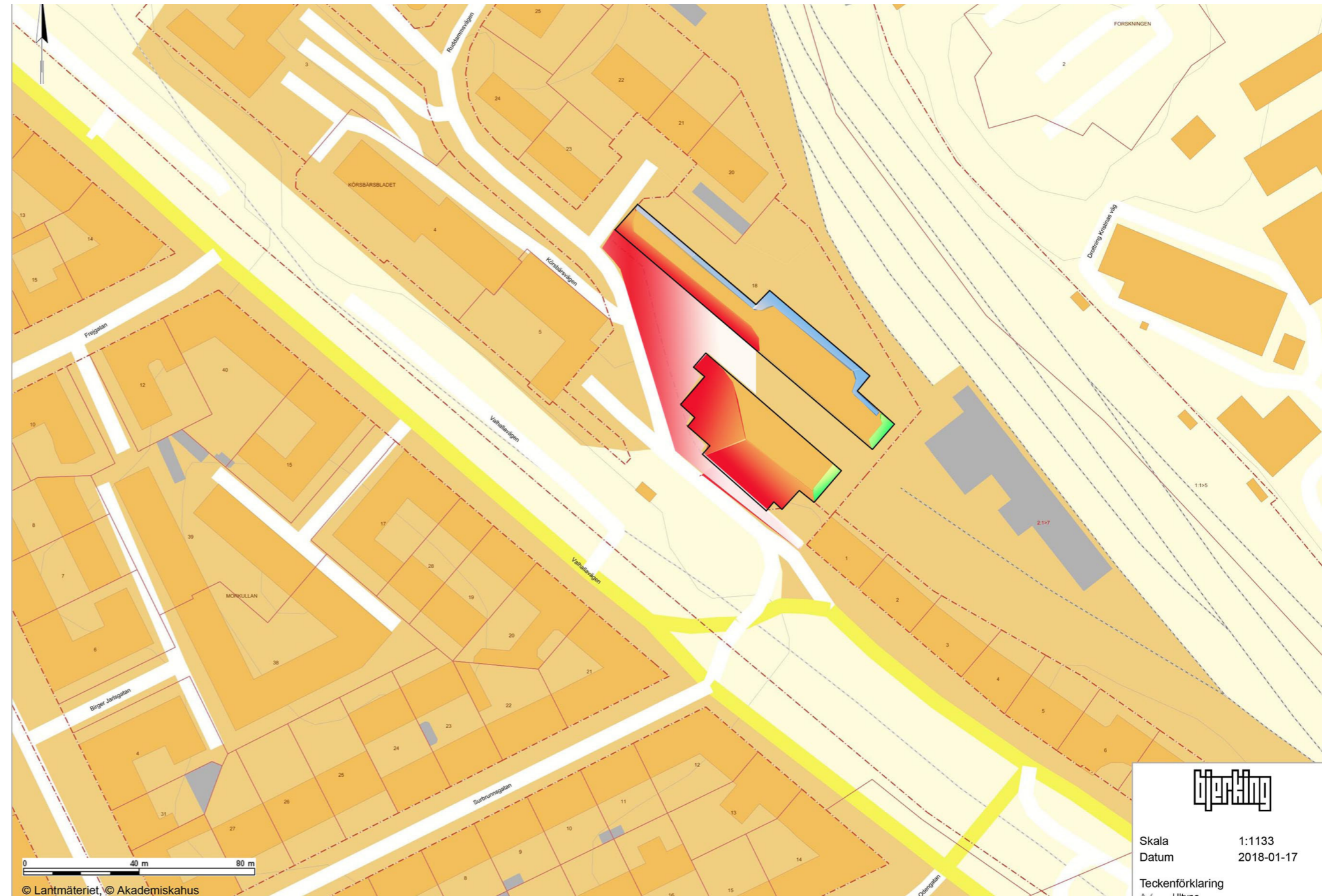
Bedömningen av exteriörens tålighet respektive känslighet baseras på den kulturhistoriska karaktäriseringen s. 15. Volymernas och fasadernas synlighet och verkan i stadsrummet har varit en viktig parameter.

Röd markering visar fasader och ytor med hög känslighet för förändring.

Grön markering visar fasader med medelhög känslighet för förändring.

Gul markering visar fasader med lägre känslighet för förändring.

-  = Hög känslighet
-  = Medelhög känslighet
-  = Låg känslighet





Ovan: Forums byggnader följer Körsbärsvägens sträckning Foto mot nord-ost.

Till vänster: Foto från Valhallavägen mot Forum.

Ovan: foto mot syd-ost med Forums sockelväning i förgrunden och gaveln på ett av 1930-talshusen i kvarteret Roslagsbanan 1 som ett utropstecken i fonden.

Till höger: Framför Forum finns en öppen yta med utsikt över stenstadsbebyggelsen vid Valhallavägen.



FÖRDJUPNING TRÄDGÅRD OCH MARK

INLEDNING

Nedanstående utredning är en fördjupning av kulturmiljöanalysen. Syftet är att beskriva ursprunglig utformning av gård och mark, vilka ändringar som skett, samt lämna rekommendationer inför framtida förändringar.

UTEMILJÖN VID FORUM

Studenthemmet Forum består av tre huskroppar och mellan dessa bildas överbyggda gårdsrum. Dessutom finns ytor vid entrén och bakom huskomplexet som ingår i den nysprungliga trädgårdsanläggningen.

Det centrala gårdsrummet har idag markbeläggning av betongplattor, sittgrupper avdelade med spaljéer och planteringskäril av betong med frilagd ballast. Längs med den sydvästra fasaden finns en svängd mur och planteringar med vintergröna växter och ljuspollare.

Framför entrén i nordväst är marken täckt av betongplattor och smågatsten. Platsen har nyligen gjort om för att rymma en sopanläggning och en cykelparkering.

Även väster om de lägre huskropparna, ned mot Körsbärsvägen, är marken belagd med betongplattor.

På baksidan i nordost finns en gräsyta avgränsad med kantsten av betong och uppvuxna träd.



Den centrala innergården samt t.h. vy mot entrén från nordväst med blandning av betongplattor och smågatsten.



URSPRUNGLIG TRÄDGÅRDSPLAN

Arkitekten Ragnar Uppman skriver i skriften *The International Student House in Stockholm*. "Med sitt soliga vindskyddade läge har gården alla förutsättningar att bli ett väl utnyttjat uterum, där bassängen bidrar med fräschör."

Arkitekt Anna Dehlin som arbetade med skisser till Forum på A4, berättar vid en intervju i ovember 2018 bland annat om hur husen grupperats och utformats för att få in solljus. Husens olika höjd och pulpettaken med fall in mot gården skapar ett skyddat rum, "de omfamnar gården". Hushöjderna är anpassade för att gården ska få maximalt solljus.

I SSSB:s arkiv finns illustrations- och planteringsplaner signerade av den välkände landskapsarkitekten Per Friberg.

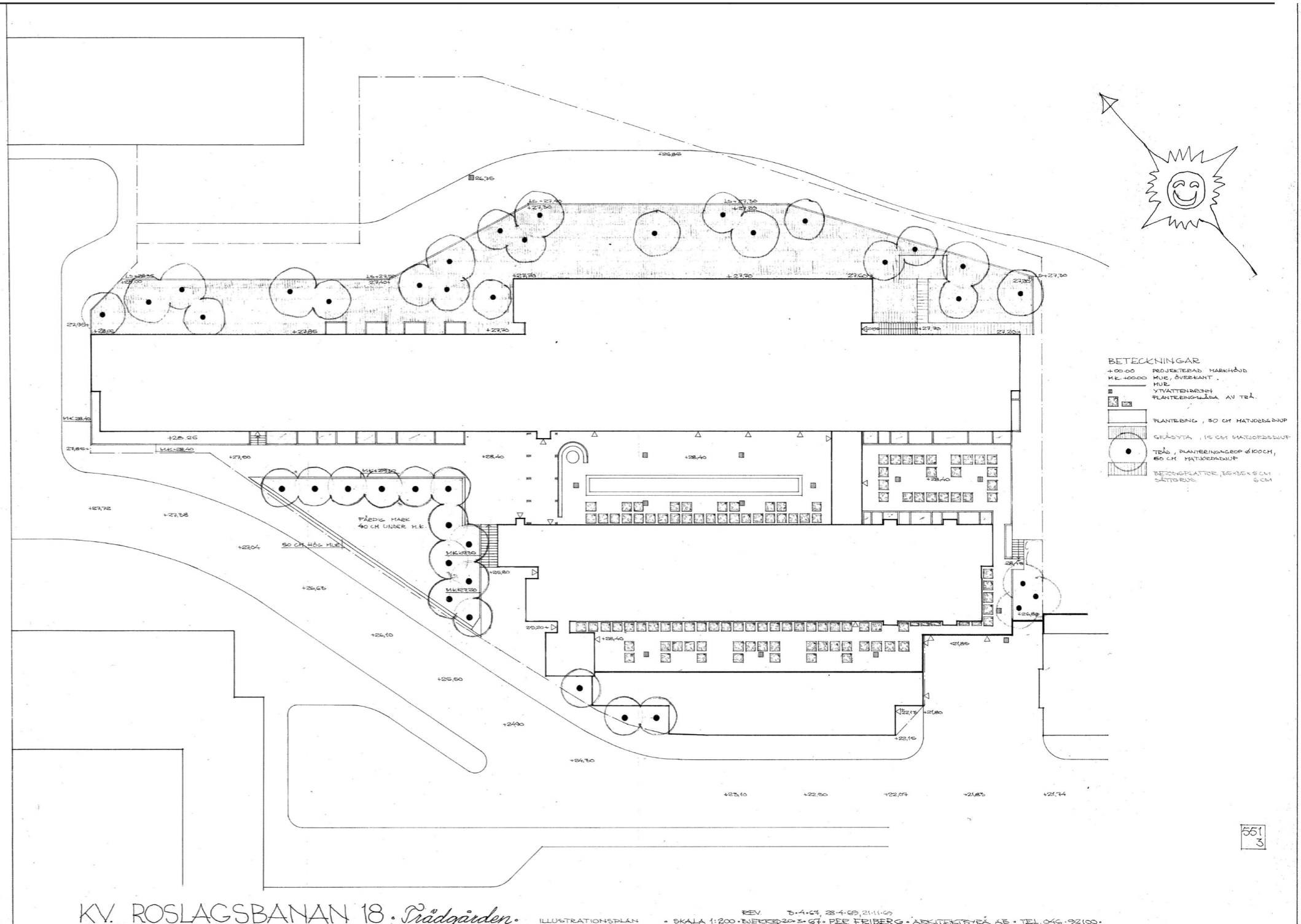
ARKITEKTEN

Per Friberg (1920-2014) var landets första professor i landskapsarkitektur på SLU Alnarp 1964-1985. Han startade egen verksamhet 1950 och anses vara en av Sveriges främsta landskapsarkitekter under senare delen av 1900-talet.

Fribergs arbeten karaktäriseras av uppfattningen att en park eller trädgård är konst skapad av människan med naturens material. Han kombinerar en fri och modernistisk ansats med ett klassiskt anslag.

Ett exempel är kvarteret Krämarens i Örebro. Över gallerian har Friberg 1961 skapat en stor takträdgård med två åtskilda gårdar i en stram 1960-talsstil. Utformningen anknyter till dansk trädgårdstradition, som är mer arkitektonisk än den samtida svenska. Båda gårdarna försågs med långsmala vattenspeglar som möter rektangulära blomster-rabatter. Markbeläggningen består av betongplattor i formatet 27 x 120 cm. I fogen mellan plattorna kan växtlighet tränga fram.

Här kan man skönja likheter med utformningen av Forums trädgårdsanläggning.



Illustrationsplanen är daterad 3/41967, rev 28/4 och 21/11 1969. Handling i SSSB:s arkiv.

URSPRUNGLIG GESTALTNING AV GÅRD OCH MARK

I SSSB:s arkiv finns en Illustrationsplan och en planteringsplan signerade Per Friberg 1967 (rev. 1969) som visar ursprunglig gestaltning. Aläggnen består av den centrala innergården (1), ett mindre gårdsrum sydost om innergården (2). De två gårdarna var förbundna med en dörr. Här fanns också, en terrass i sydväst (3), en tresidig yta i anslutning till entrén (4), planteringar längs fasaden på den nordöstra, långa huskroppen (5) och ytan bakom Forum i nordost (6). Dessutom finns en mindre planteringsyta vid den sydöstra gaveln (7).

De centrala gården domineras av spgeldammen i gårdens mitt. Entrén avgränsas från gården med en mur som var svängd i ena änden. Planteringskärn av trä finns dels på innergårdens sydvästra del, men även på den mindre sydöstra gården (2) och på terrassen i sydväst (3).

På den centrala gårdens sydvästra sida finns fem grupper med planteringslådor som innehåller:

1. Vårljung, Präriemarksgäs och Näckrostulpan
2. Blåsvingel, Gråblå rysk martorn och Rysk blåstjärna
3. Vit ljung, Silvertoppsgräs och Näckrostulpan
4. Björnsvingel, Blå bolltistel och Rysk blåstjärna
5. Vårljung, Bambu och Näckrostulpan

På den mindre gården i sydost har planteringskärnen grupperats så de ramar in två "rum". Lådorna innehåller:

6. Vintergröna, Plymperia, Anemontulpan
7. Vintergröna, Silvrig höstanemon, Anemontulpan
8. Vintergröna, Vårginst

På den sydvästra gården står längs husväggen 26 kvadratiske kärn och 5 mindre rektangulära som innehåller:

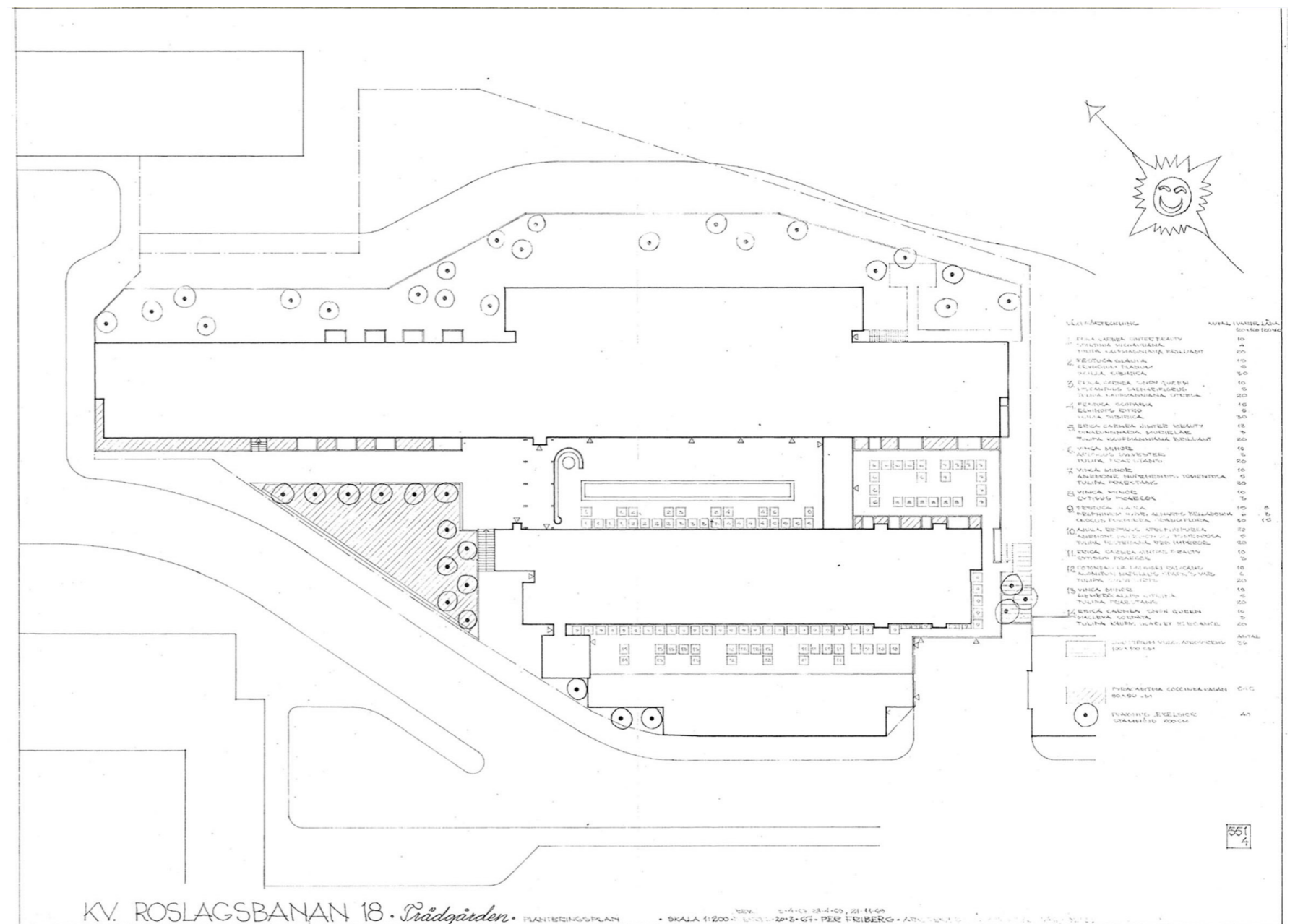
9. Blåsvingel (blågrå), Prakttriddarsporre (blå eller vit) och Krokus (purpurfärad). Samma växter återfinns i fem planeringslådor vid husets sydöstra gavel.

På den sydöstra gården (terrassen) finns också fem grupper med lådor som innehåller:

10. Blå revsuga, Silvrig höstanemon och tulpan
 11. Vårljung och Vårginst.
 12. Krypoxbär, Äkta stormhatt och Vildtulpan.
 13. Vintergröna, Blekgul daglilja och Anemontulpan
 14. Vit ljung, Vippvalmo och Näckrostulpan
- Gräs, mycket blå inslag, med röda och gula kontraster.
Varje låda innehåller en hög växt, en medelhög och en låg.

Busken Turkiskt eldtorn planteras enligt planen i den tresidiga ytan vid entrén (4), i fasta planteringskärn av betong vid den långsträckt fasaden som vänder sig mot sydväst vid entrén och vid fasader mot sydväst och nordost på den lilla gården (3).

Ett mindre parti av busken Liguster planteras vid den sydöstra gaveln (6). Här planteras också ett antal askar, liksom i framför anläggningen i väster, på den tresidiga ytan vid entrén samt på en gräsyta bakom studenthemmet. I arkivet finns även en odaterad ritning från A4 arkitekt om visar terrassbegränsningen i form av betongplattor (se bilaga).



Planteringsplanen är utförd av Per Friberg och daterad 20/3 1967, rev. 21/11 1969. Handling i SSSB:s arkiv.

SENARE FÖRÄNDRINGAR

De centrala gården har förändrats i flera steg. Tavernan, som var inrymd i en lågdel på gårdens noröstra sida, revs 2008 och byggdes om till studentägenheter. Lägenheterna avgränsades på gården med spaljéer.

Man hade problem med läckage från gården och 2015 renoverades tätskiktet. I samband med detta revs muren vid entrén liksom den f.d. dammen som då användes för plantering. Betongplattorna demonterades för att sedan återmonteras.

I samband med arbetena fick gården en ny gestaltning. En planteringslåda med svaga böjor byggdes av betongsten framför kontorslängan, mitt emot de nya lägenheterna. Enligt handlingar i SSSB:s arkiv skulle den planteras med lagerhägg, stäppsalia, lavendel, bambu och högt växande gräs. 20 planteringslådor av betong med synlig ballast placerades ut i gårdens längdaxel, tillsammans med fyra bord med bänkar. Sittgrupperna avgränsades med spaljéer.

De andra två gårdsrummen; den lilla gården mot Roslagbanan i sydost (2) och terrassen utanför kontoret mot sydväst (3) är också förändrade. På terrassen finns idag endast ett par bord med bänkar och några krukor och runda planteringskärl med växter. Plattorna med synlig ballast är sentida. Den lilla gården i sydost innehöll ingenting vid inventeringstillfället (jan 2019), endast markbeläggning med ursprungliga betongplattor. Dörren till den centrala gården är igensatt.

Den tresidiga ytan vid entrén i sydväst (4) har omgestaltats. En sopanläggning har förlagts under mark och Liguster har ersatts av smågatsten. Här finns två runda sopkärl och cykelparkering med skärmtak. Muren har delats av. Ursprungliga träd har försvunnit och delvis ersatts av nya.

Planteringarna i betonglådor vid den långsträckt fasaden vid entrén som vänder sig mot sydväst (5) finns kvar, medan endast rester återstår av planteringar och träd vid sydöstra gaveln (7).

Anläggningen på husets baksida mot nordost (6), har i stort sett bibehållit sitt utseende; med gräsplantering inramad av kantsten av betong och upp vuxna träd. En ursprunglig uteplats med betongplattor finns kvar.

Sammanfattningsvis har förändringarna medfört en ny gestaltning av innergården, karaktäristisk för 2000-talet. Gården präglades ursprungligen av strikt geometri. Den svängda planteringslådan längs med hela den sydöstra fasaden innebär ett nytt formelement och den tidigare öppna gården har delats upp av spaljéer.

Den lilla gården och terrassen kännetecknas i dag främst av sin torftighet, med total avsknad av eller fåtaliga planteringar. Ytan ramför entrén till Forum har genomgått en påtaglig ombyggnad.



Den centrala gården (1).



Övre raden från vänster:
 Mindre gård i sydost (2)
 Terrass (3)
 Anläggningar vid entrén (4), två
 bilder

Nedre raden från vänster:
 Planeringar vid fasad (5)
 Gräsyta och uteplats bakom
 Forum i nordost (6)
 Plats för tidigare planteringar vid
 sydöstra gaveln (7)



Analys

URSPRUNGLIGT UTFÖRANDE

Planeringsplanen visar en genomtänkt gestaltning vad gäller komposition och växtval med blomning under olika säsonger. Vintergröna växter förekommer. Perenner planteras i lösa lådor av trä, medan buskar sätts i fasta planteringsbäddar vid husfasader samt på friytor vid entréerna. Forum stod klart 1969. Under denna tid byggdes miljonprogrammet bostadsområden där landskapsplaneringen till stor del styrdes av rationella byggmetoder, pressade tidplaner och snäv ekonomi, men också av den sena modernismens estetik där idén om skötselfria anläggningar var central. Thorbjörn Andersson skriver i Guide till svensk landskapsarkitektur att svensk landskapsarkitektur sällan sett så korta växtlistor och en så mager materialpalett. Repetition tillhörde tidens formideal.

Den ursprungliga gestaltningen av gården på Internationella studenthemmet kännetecknas av tydliga geometriska former. I mitten på den centrala gården finns en rektangulär bassäng, omgiven av bord och bänkar respektive kvadratiske planteringslådor. Marken är belagd med kvadratiske betongplattor. Det geometriska formspråket är typiskt för Per Friberg. Som kontrast till det strikta formspråket, och tillbyggnadernas gula tegel och råa betongytor, har han valt växter med olika växtsätt, höjd, blomning och kulör. "Korta växtlistor" gäller inte Forum.

Trädgården är tidstypisk och man t.ex. dra paralleller till trädgårdar utformade av Gunnar Martinsson, som var verksam vid denna tid. Gunnar Martinsson var en internationell modernist inom landskapsarkitekturen han ville ofta arbeta med tydliga geometriska former, repetition och enkelhet. Martinsson har ritat trädgårdarna i Studentområdet Kungshamra i Solna (som dock inte utfördes enligt boken Stockholms byggnader). Han har även ritat bl.a. gården till kvarteret Garnisonen. Garnisonens centrala gårdsrum är en rektangulär öppen vattenspegel. Runt dammen står rader av formklippta lindar. Precist utformade planteringsbäddar är utställda som byggstenar. "Naturen låst i ett statiskt tillstånd".

TRÄDGÅRDEN IDAG

Det är inte mycket av den ursprungliga markplaneringen som finns kvar idag. Det som återstår är markbeläggningen av betongplattor, planteringar invid den långsträckt fasaden vid entrén samt gräsmatta och ett antal träd på anläggningens baksida i nordost. Spegeldammen på den centrala gården och den strikta geometrin har ersatts av en planteringslåda med svängd form. Genom att tavernan blivit lägenheter och ytan utanför delats av med speljéer har delar av gården fått en mer privat karaktär.

REKOMMENDATIONER

Den ursprungliga trädgårdsplaneringen är noga genomtänkt och ritad av en av landets främsta landskapsarkitekter en arkitektonisk trädgårdstradition. Den har ett strikt formspråk som anknyter till byggnadens skarpskurna former. En varierad växsammansättning kontrasterade mot de geometriska formerna och råa betongytor. Vid en eventuell förändring av trädgårdsrummen och anslutande ytor bör man i första hand återställa det ursprungliga utförandet och i andra hand utgå från Fribergs "grammatik" vid nygestaltning.



Den ursprungliga gården med bord och bänkar, spegeldam och planteringslådor av trä. Planteringslådorna är tomma, kanske är bilden tagen innan gården färdigställdes. Marken är belagd med betongplattor. I förgrunden skymtar en betongmur. Foto ur skriften Forum: The International Student House in Stockholm. Foto mot sydost.

Motsvarande vy idag visar hur det strikta formspråket mjukats upp med en svängd mur, och planteringar närmast fasaden. Plaskdammen är borta och på dess plats står planteringskärn av betong. Bord och bänkar har skärmats av med hjälp av spaljéer. Markbeläggningen av betongplattor finns kvar.



Käll- och litteraturförteckning

LITTERATUR

Andersson, Henrik O. & Bedoire, Fredric, *Stockholms byggnader: en bok om arkitektur och stadsbild i Stockholm, 3.*, revid. uppl., Prisma, Stockholm, 1977

Andersson, Thorbjörn, Jonstoj, Tove, Lundquist, Kjell (red). *Svensk trädgårds-konst under fyrahundra år.* 2000.

Bergman, Anna & Schönbeck, Hedvig, *Alla tiders Stockholm: riksintressen för kulturmiljövården*, Stockholmia, Stockholm, 2014

Björk, Cecilia, Kallstenius, Per & Reppen, Laila, *Så byggdes husen 1880-2000: arkitektur, konstruktion och material i våra flerbostadshus under 120 år, 5.*, [utök.] uppl., Formas, Stockholm, 2003

Caldenby, Claes (red.) (2000). *Arkitektur i förändring: A4, ELLT, Koordinator 1954-91.* Stockholm: Svensk byggtjänst

Ericson Wolke, Lars, *Stockholms historia under 750 år*, Historiska media, Lund, 2001

Hellmar, Dan, Kling, Anders (red). *Guide till svensk landskapsarkitektur.* 2013

Forum: the international student house in Stockholm, Stockholm, 1969

Uppman, Ragnar, *I arkitektens öga: en yrkesmemoar*, Stockholm: Carlssons bokförlag 2006.

ARKIV

Stockholms Stad, Stadsbyggnadskontorets arkiv.

Stockholms Stadsarkiv

Arkitektur - och designcentrums arkiv.

SSSB:s arkiv

PLANER OCH PROGRAM

Förstudie för möjlig utveckling av Roslagsbanan 18, Urban Minds.

Parkplan Östermalm 2009. Del 2. Inventering, analys och åtgärdsförslag. Stockholms stad. Östermalms stadsdelsförvaltning.

Västra Valhallavägen, Kulturhistoriskt kunskapsunderlag, Hedvig Schönbeck, Stockholms Stadsmuseum, 2012

Östermalm 2, Byggnadsinventering, Stockholms Stadsmuseum, 1985.

WEBKÄLLOR

Bebyggelseregistret RAÄ.

Stockholms Stadsmuseums digitala tjänst, Kulturhistorisk Klassifiering

Digitala Stadsmuseet

Stockholmskällan webbtjänst

ÖVRIGT

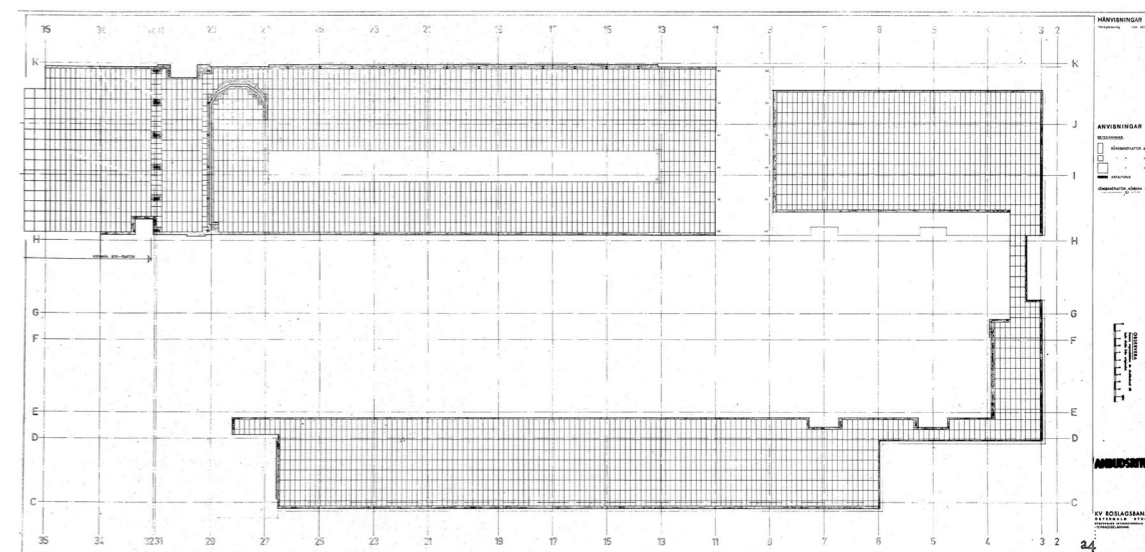
Intervju med arkitekt Anna Dehlin, 2018-11-29.

Bilaga

VÄXTFÖRTECKNING I PLANTERINGSPLAN

	Antal i varje låda	Höjd i cm, ca			
1.			9.		
Erica Carnea Winter Beauty (Vårljung)	10	30	Festuca Glauca (Blåsvingel)	15/8	30/50
Spartina Michauxiana (Präriemarksgräs)	4	80-100?	Delphinium Hybr. Alnarps Belladonna (Praktriddarsporre)	6/3	80-100
Tulipa Kaufmanniana Brilliant. (Näckrostulpan)	20	15?	Crocus Purpurea Grandiflora (Krokus)	30/15	5
2.			10.		
Festuca Glauca (Blåsvingel)	15	30/50	Ajuga Reptans Atropurpurea (Blå revsuga)	20	10
Eryngium Planum (Gråblå rysk martorn)	5	40	Anemone Hupehensis Tomentosa (Silvrig höstaanemon)	5	120
Scilla sibirica (Rysk blåstjärna)	30	10	Tulipa Fostseriana Red Imperor	20	30-50
3.			11.		
Erica Carnea Snow Queen (Vit ljung)	10	30	Erica Carnea Winter Beauty (Vårljung)	10	30
Miscanthus Sacchariflorus (Silvertoppsgräs, grön)	5	80-100	Cytisus Praecox (Vårginst).	3	Buske
Tulipa Kaufmanniana Stresa (Näckrostulpan, Röd och gul)	20	15?	12.		
4.			Cotoneaster Dammeri Radicans (Krypoxbär)	10	5
Festuca Scoparia (Björnsvingel)	15	10-20	Vintergrön, vita blom, röda bär.		
Echinops Ritro (Blå bolltistel)	5	80-100	Aconitum Napellus Spark's var. (Äkta stormhatt)	6	80-100
Scilla sibirica (Rysk blåstjärna)	30	10	Tulipa Sylvestris (Vildtulpan)	20	15
5.			13.		
Erica Carnea Winter Beauty (Vårljung)	12	30	Vinca Minor (Vintergröna).	10	5
Sinarundinaria (Fergesia) Murielae (Bambu)	3	100, 150?	Hemerocallis Citrina (Blekgul daglilja)	5	80
Tulipa Kaufmanniana Brilliant. (Näckrostulpan)	20	15?	Tulipa Praestans (Anemontulpan)	20	30?
6.			14.		
Vinca Minor (Vintergröna).	10	3	Erica Carnea Snow Queen (Vit ljung)	10	30?
Aruncus Sylvester (Plymshirea, Dioicus)	5	150	Macleaya Cordata (Vippvalmo)	3	150-200
Tulipa Praestans (Anemontulpan)	20	30?	Tulipa Kaufm. Scarlet Elegance (Näckrostulpan)	20	15?
7.			Ligustrum Vulg. Atrovirens (Liguster, vintergrön)	36	Buske
Vinca Minor (Vintergröna).	10	5	100 x 100 cm		Klippt häck?
Anemone Hupehensis Tomentosa (Silvrig höstaanemon)	5	120			
Tulipa Praestans (Anemontulpan)	20	30?			
8.			Pyracantha Coccinea Kasan (Turkiskt eldtorn)	545	Buske
Vinca Minor (Vintergröna).	10		Scarlet Firethorn, vintergrön, röd-orangea bär.		
Cytisus Praecox (Vårginst).	3	Buske	80 x 80 cm		
			Fraxinus Excelsior (ask)	40	Träd
			Stamhöjd 200 cm.		

TERRASSBELÄGGNING



Gångbaneplattor av btg.	
	35/70
	35/35
	70/70
Asfaltgrus	
Gångbaneplattor körbara	tjl. 7 cm
Gångbaneplattor ej körbara	tjl 5 cm

berking