

Integrerad barnkonsekvensanalys
STEG 3 KONSEKVENSBEDÖMNING

FEBRUARI 2021

GYMNASIE SKOLA

SLAKTHUSOMRÅDET

Integrerad barnkonsekvensanalys för Detaljplan för
Gymnasieskola Slakthusområdet har tagits fram under
2020/2021 av Landskapslaget AB på uppdrag av Atrium
Ljungberg AB.

Kontaktpersoner Atrium Ljungberg AB:
Mikael Ichu

Medverkande:
Landskapslaget AB:
Lii Tiemda
Ellen Sandin
Specialist: Lise Hellström

Bild på framsidan av Cedervall Arkitekter (2021).

INNEHÅLLSFÖRTECKNING

INTRODUKTION 4

- 1. BAKGRUND 4
 - 1.1 Syfte och upplägg 5
 - 1.2 Utgångspunkter 5

- 2. METOD 7

- 3. PÅGÅENDE PLANERING 9
 - 3.1 Detaljplanetapp 2 9
 - 3.2 Gymnasieskolan Slakthusområdet 9

KONSEKVENSBESKRIVNING 12

- 1. SAMMANFATTNING 13
 - 1.1 Skolans roll i Slakthusområdet 13
 - 1.2 Friytor och offentliga rum 14
 - 1.3 Tillgänglighet 14
 - 1.4 Delaktighet 14
 - 1.5 Byggtiden 14

- 2. MATRIS 15

- 3. REKOMMENDATIONER 22
 - 3.1 Skolans plats i Slakthusområdet 22
 - 3.2 Kommande process och delaktighet 22
 - 3.3 Byggtid 22

KÄLLOR 23

INTRODUKTION

Kapitlet redogör för analysens syfte och bakgrund. I kapitlet presenteras Stockholms stads modell för barnkonsekvensanalyser, arbetsprocess samt pågående detaljplanering.

INTRODUKTION

1. BAKGRUND



Integrerad barnkonsekvensanalys Slakthusområdet.
Steg 1 - Introduktion och kartläggning (Landskapslaget, utkast daterad juni 2020).



Integrerad barnkonsekvensanalys Slakthusområdet.
Steg 3 - Konsekvensbedömning av Detaljplan Etapp 1. (Landskapslaget 2019)

1.1 SYFTE OCH UPPLÄGG

Under 2017 godkände Stockholms stads byggnadsnämnd *Program för Slakthusområdet*. Programmet utgör ett planförslag för hur en utveckling av Slakthusområdet ska ske och är ett underlag för kommande planarbete. Programmet visar en utveckling av Slakthusområdet till en blandad stadsdel med tusentals nya bostäder, nya arbetsplatser, förskolor, skola, idrottsfunktioner och andra urbana verksamheter som handel, mat och nöjen. Programmet beskriver också betydelsen av att tillvarata områdets speciella karaktär och identitet och att ny bebyggelse bör planeras så att stadsdelens historia är avläsbar.

Ett mål för området är att det ska vara tätt och med stora variationer i skala, volym

och material. Grönskande tak, gårdar och fasader ska tillsammans med fickparker, gröna stråk och solitära träd utgöra områdets gröna infrastruktur tillsammans med större parker. Området ska också vara ett komplement till det mer storskaliga arenaområdet och erbjuda små och varierade verksamheter samt upplevelser. Området ska väva samman olika delar av staden. Detaljplanering av området pågår sedan år 2018 och sker etappvis.

Den här rapporten redovisar en barnkonsekvensanalys på den föreslagna gymnasieskolan som omfattas av den andra etappen i Slakt-husområdet. Detaljplanen för gymnasieskolan vid Bolidenvägens förlängning (diarienummer 2019-04267) omfattar en skola för cirka 800 elever.

Målsättningen med projektet är att utveckla och bygga en ny och modern skola.

Syftet med den här barnkonsekvensanalysen är att reflektera kring vilka positiva och negativa konsekvenser den föreslagna gymnasieskolan kan ha på de kommande eleverna och på de barn som påverkas under byggtiden, samt eventuella konsekvenser som projektet kan ha på barn som vistas eller bor i Slakthusområdet och på de som passerar förbi skolan.

Landskapslaget har tidigare gjort barnkonsekvensanalyser för hela Slakthusområdet och för den första detaljplanetappen. Dessa dokument har använts som underlag i denna analys.

INTRODUKTION

1. BAKGRUND

1.2 UTGÅNGSSPUNKTER

Den här barnkonsekvensanalysen tar utgångspunkt från tre huvudgrupper av frågeställningar presenterade i Stockholms stads (2017) modell för integrerad barnkonsekvensanalys (IBKA).

Huvudgrupper enligt Stockholms stads IBKA:

- Boende och vardagsliv
- Trygghet och tillgänglighet
- Miljö och hälsa

På nästkommande sida redovisas stadens metod och i den förklaras metodens fyra steg. Tillsammans med stadens representanter har tre teman lyfts, utifrån stadens huvudgrupper, som särskilt viktiga att bevaka inom Slakthus-områdets omvandling:

- Vardagsrörelse
- Trafiksäkerhet
- Trygghet

Vardagsrörelse är avgörande för barns hälsa och välbefinnande. Det råder brist på friytor

i Slakthusområdet. Med risk för att ytorna blir små per boende är utformningen av allmänna platser och planerade skol- och bostadsgårdar viktiga.

Trafiksäkerhet är en viktig fråga för området eftersom kvalitetsprogrammet för allmän plats föreslår ett sammanhållande golv som bildar ett gemensamt rum. Det är viktigt att bevaka hur detta sammanhållna golv kan kombineras med barns uppfattning över trafikmiljöer och av trafiksituationer. Det är också viktigt att se hur bilister kan utifrån gestaltningen av gaturummen förstå

när gående och lekande är prioriterade över biltrafik.

Trygghet är en bred fråga som inkluderar både barn och föräldrars upplevda trygghet. Gaturum som är befolkade och välskötta upplevs ofta som trygga och främjar känslan av tillhörighet, stolthet och bidrar till identitetskapande.

I tabellen nedan redovisas huvudgrupperna och delar av förslag enligt tidigare framtagna dokument.

VAD HAR STADEN TIDIGARE SAGT?

Nedan punktats utgångspunkter och mål rörande barn utifrån *Program för Slakthusområdet* (Stockholms stad 2017).

BOENDE OCH VARDAGSLIV

- Låt barn få möjlighet att påverka de ytor de använder. Barn är användare av de flesta miljöer men har få möjligheter att påverka stadens utformning.
- Barn ska vara en del av samhället och gynnas av säkra miljöer i staden istället för att hänvisas till tillrättalagda lekplatser. På så sätt kan barn lättare röra sig fritt på egen hand.
- Fällan utvecklas som park för lek och aktiviteter. Parken kommer att få en viktig funktion för lek och spel. Ytor för uteserveringar placeras mot den befintliga bebyggelsen.

TRYGGHET OCH TILLGÄNGLIGHET

- Gator som planeras som "frirum" ger utrymme för att barn ska kunna leka på gatorna (här förekommer i princip ingen biltrafik).
- Det ska finnas förutsättningar att röra sig tryggt i området (till fots och cykel).
- Viktigt att skapa kopplingar och goda offentliga rum för ökad integration mellan olika grupper.
- Att se varandra i det offentliga rummet, att korsa andras stråk, och att dela ett vardagsliv oavsett klass, resursskillnader, kön eller etnicitet är särskilt viktigt ur barnperspektivet. Det ger möjlighet att

grundlägga tillit till människor och samhälle.

- Platser som utformas utifrån flickors och pojkars behov lika mycket som kvinnors och mäns skapar möjligheter att mötas över generationsgränser. Lek och spel, samtal och samarbete eller att bara vistas på samma plats, är aktiviteter utan åldersgränser.

MILJÖ OCH HÄLSA

- För bostadsgårdar, förskolegårdar och allmänna platser ska sol, ljud och vindförhållanden studeras.
- Slakthusområdets många små gröna

ytor, fickparkerna som ligger i kvarteren, ger möjlighet att skapa variation i det offentliga rummet så att alla ålders behov kan tillgodoses. Miljöer för barn måste ha möjligheter till lek med en variation som möter och utmanar barn i alla åldrar, (såväl 2-åringen som 18-åringen).

- Inom allmän platsmark föreslås gator och torg utformas och möbleras på ett sätt som tillåter och uppmuntrar till spontanidrott.
- En gymnastiksal inom skolan och en separat idrottshall planeras för närvarande inom området.

INTRODUKTION

2. METOD

Integrerad barnkonsekvensanalys & planprocessen

1 Tidig dialog och inventering

Den tidiga dialogen med barn och unga är en väsentlig del av arbetet med att fånga upp barnets perspektiv. Dialogen ska ha en bred representation, vara tydlig med vilken typ av delaktighet projektet önskar och redovisa ramarna för påverkansmöjligheter. Även tidsaspekten behöver förklaras tydligt då flera av stadens byggnadsprojekt pågår i tiotals år och många av de barnen som var berörda från början kommer inte att se slutförändrat under sin uppväxt.

Dialogen genomförs både med barn och unga (barnens perspektiv) samt med pedagoger, föräldrar, vårdnadshavare och andra vuxna som deltar i barnens utbildning, aktiviteter och fritid (barnperspektivet). Här är stadsdelsförvaltningarna en viktig kunskapskälla, de genomför ofta medborgardialoger och kan ha relevant information att arbeta in eller använda som utgångsläge.

Stadens arbete med områdesplanering möjliggör en geografisk helhetsbild där viktiga underlag och utredningar arbetas in i stadsplaneringen i tidiga skeden. Inventeringen bör därför ta avstamp i områdesplaneringen för att se vad inventeringen kan kompletteras med. Det är viktigt att inventeringsmaterialet sedan arbetas in i områdesplaneringen för att på så sätt skapa goda förutsättningar för framtida planering.

Delar av resultatet av den tidiga dialogen och inventeringen redovisas sedan som kartunderlag samt i löpande text. Materialet säkerställer ett tidigt underlag i framtagandet av förslaget och ska samlas in innan startmötet med arkitektkontoren.

☝ Samtalen kan genomföras på olika sätt, metoder beskrivs under kapitlet "Metod för dialog och samråd" och "Stadens goda exempel på dialog" på sida 26 och 35.

2 Framtagande av förslag

Den sammanställda dokumentationen från steg ett ligger som grund för framtagandet av förslaget för hur området ska växa fram, tillsammans med forskning gällande till exempel miljö och hälsospekter hos barn och unga. I detta skede arbetas stadens egna relevanta dokument in.

Framtagandet av förslag analyseras med utgång i:

Förslaget: Hur ser förslaget ut och hur påverkar det befintlig struktur? Vad tillkommer och vad tas bort?

Konsekvenserna av förslaget: Vilka positiva och negativa konsekvenser leder förslaget till för barnens miljö?

Åtgärder: Vilka åtgärder föreslås – kan de genomföras?

Reviderat förslag: Det nya förslaget presenteras och analyseras utifrån frågeställningarna ovan. Förslaget ska redovisa hur de valda frågorna från sida 20 har hanterats i förslaget.

I större projekt kan analysen komma att upprepas i samband med större omarbetningar av förslagen. Detta är något som fastställs individuellt i varje projekt.

☝ Se vidare "Frågor att belysa" på sida 20 samt "Dokument att beakta" på sida 56.

3 Konsekvensanalys av slutförslaget

I slutet av processen genomförs den slutgiltiga konsekvensanalysen där slutförslaget utreds ur ett barnrättsperspektiv. Vilka positiva och negativa konsekvenser blir det? Har de frågor och den input som lyfts i steg 1 och 2 beaktats? Hur blev slutresultatet utifrån detta?

Tre huvudgrupper av frågeställningar:

- Miljö & hälsa
- Boende & vardagsliv
- Trygghet & tillgänglighet

I det fall som staden har valt att gå vidare med delar som får märkbara konsekvenser för barn och unga ska förbättrande åtgärder redovisas.

☝ Läs om förbättrande åtgärder på sida 7.

☝ Exempel på frågor att ställa i varje huvudgrupp finns under "Frågor att belysa" på sida 20.

4 Återkoppling

Varje projekt ska ha en tydlig återkopplingsplan där återkopplingen efter steg 1 och 3 tydligt redovisas. En respons som berättar för de som deltog i dialogerna hur det faktiskt blev, vilka tankar som kunde tas vidare och vilka som inte fungerade – med en förklaring om varför och vad som händer nu.

Då staden har långa processer ska återkopplingen ske både då steg ett, dialog och inventering, är genomförd och sammanställd samt på steg tre, slutförslaget. Återkopplingen bör anpassas efter ålder och mognad och den ska vara ärlig och konkret.

Det ska även redogöras för vilka aktiviteter riktade mot barn och unga som har genomförts och vilken typ av delaktighet det har varit.

Återkoppling är viktigt steg för demokratiutvecklingen och synliggörandet av barnen i staden.

☝ Läs vidare om representation, delaktighet och inflytande på sida 28–30.

Planprocessen
prövar om ett förslag till markanvändning är lämpligt. I processen ska allmänna och enskilda intressen vägas mot varandra.

Start-PM
I en startpromemoria föreslår stadsbyggnadskontoret att stadsbyggnadsnämnden beslutar att påbörja själva planprocessen. I promemorian beskrivs det aktuella projektet, vad planen i huvudsak kommer att behandla och till detta bifogas byggherrns första skisser.

Program/detaljplan
För att möjliggöra diskussion om detaljplanearbetets inriktning innan några avgörande bindningar uppkommit inleds arbetet ibland först med ett program som mer anger utgångspunkter och mål för arbetet än lösningar i detalj. Program kan även göras för större områden när det behövs för att sätta in detaljplaneringen i ett större sammanhang.

Ställningstagande i stadsbyggnadsnämnden
Planarbetet innebär avvägningar mellan olika intressen och ytterst görs denna avvägning av stadsbyggnadsnämnden. Inkomna synpunkter redovisas tillsammans med stadsbyggnadskontorets avvägningar i tjänsteutlåtanden till nämnden som beslutar om inriktningen för det fortsatta arbetet.

Slutdokumentet

1 2
3 4



INTRODUKTION

2. METOD

Diagrammet visar en anpassning till Stockholms stads IBKA modell och beskriver modellen för IBKA samt vilka avvikelser som har gjorts i den här barnkonsekvensanalysen.

STEG 1 TIDIG DIALOG OCH INVENTERING

Från IBKA modellen:

"Den tidiga dialogen med barn och unga är en väsentlig del av arbetet med att fånga upp barnets perspektiv. Dialogen ska ha en bred representation, vara tydlig med vilken typ av delaktighet projektet önskar och redovisa ramarna för påverkansmöjligheter"

Hantering i denna IBKA:

Inga dialoger har utförts inom ramen för denna barnkonsekvensanalys. Däremot finns underlagsmaterial i form av tidigare genomförda dialoger med barn och unga i närområdet. Den tidigare framtagna rapporten "Integrerad barnkonsekvensanalys Slakthusområdet. Steg 1 Introduktion och kartläggning" framtaget av Landskapslaget (utkast daterad 2020-06-21) har använts som underlag. I kartläggningen finns redovisat tidigare genomförda dialoger i omringliggande områden.

Avvikelser: -

STEG 2 FRAMTAGANDE AV FÖRSLAG (Processstöd)

Från IBKA modellen:

"Den sammanställda dokumentationen från steg 1 ligger som grund för framtagandet av förslaget för hur området ska växa fram, tillsammans med forskning gällande till exempel miljö och hälsoaspekter hos barn och unga. I detta skede arbetas stadens egna relevanta dokument in." Barnaspekten ska bevakas genom processen.

Hantering i denna IBKA:

Den tidigare framtagna rapporten "Integrerad barnkonsekvensanalys Slakt-husområdet. Steg 1 Introduktion och kartläggning" framtaget av Landskapslaget (utkast daterad 2020-06-21) har använts som underlag.

Arbetsmöten och avstämningar har gjorts med Atrium Ljungberg AB och fastighetsägarens arkitekt Cedervall Arkitekter AB. I möten har Landskapslaget gett inspel på skissförslaget på gymnasieskola i form av konsekvenser och rekommendationer utifrån ett barnperspektiv.

Avvikelser: -

STEG 3 KONSEKVENSPANALYS AV FÖRSLAG

Från IBKA modellen:

"I slutet av processen genomförs den slutgiltiga konsekvensanalysen där slutförslaget utreds ur ett barnrättsperspektiv. Vilka positiva och negativa konsekvenser blir det? Har de frågor och den input som lyfts i steg 1 och 2 beaktats? Hur blev slutresultatet utifrån detta?"

Hantering i denna IBKA:

En konsekvensbedömning med rekommendationer och en konsekvensmatris har tagits fram för att bedöma positiva och negativa konsekvenserna av förslaget på gymnasieskola.

Avvikelser: -

Rekommendationer för fortsatt arbete:

Staden och byggaktörer använder rapporten och framförallt konsekvensmatrisen i kommande detaljplaneringskede. Att en ny barnkonsekvensanalys görs på detaljplaneförslaget för att utreda konsekvenserna av föreslagna planbestämmelser och slutliga utformningen av skolbyggnad, omgivande gator och friytor.

STEG 4 ÅTERKOPPLING

Från IBKA modellen:

"Varje projekt ska ha en tydlig återkopplingsplan där återkopplingen efter steg 1 och 3 tydligt redovisas. En respons som berättar för de som deltog i dialogerna hur det faktiskt blev, vilka tankar som kunde tas vidare och vilka som inte fungerade – med en förklaring om varför och vad som händer nu."

Hantering i denna IBKA:

Ingen dialog har genomförts för barnkonsekvensanalysen.

Rekommendationer för fortsatt arbete:

Att Landskapslaget får presentera för Stockholms stads projektgrupp för detaljplanearbetet för gymnasieskolan de bedömda positiva och negativa konsekvenser samt rekommendationerna för fortsatt arbete.

INTRODUKTION

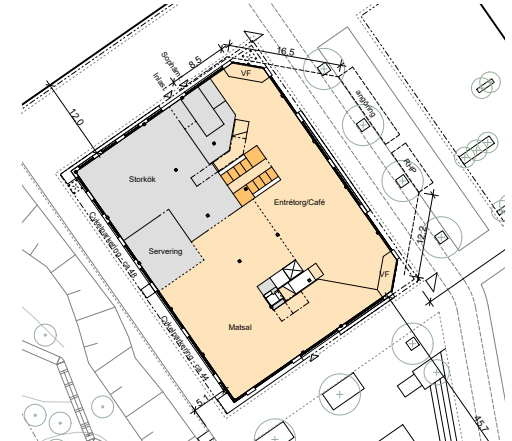
3. PÅGÅENDE PLANERING



Planen visar illustrationsplan för etapp 2 med de tre detaljplaneområdena som tas fram.



På planen är den nya gymnasieskolan markerad med en röd ruta. Bild av Cedervall Arkitekter (2021).



Huvudentréernas placering och föreslagna funktioner på bottenplan. Bild av Cedervall Arkitekter (2021).

3.1 DETALJPLANETAPP 2

Den andra etappen i den östra delen av Slakthusområdet omfattar tre detaljplaner:

- Kulturkvarteren (2A)
- Tunnelbanekvarteren (2D)
- Gymnasiekvarteren (2C)

Stockholms stad planerar för omkring 330 bostäder, en gymnasieskola, torg och kontor samt lokaler i bottenvåningar. En uppgång för den nya tunnelbanestationen planeras vid Norra entrétorget.

I detaljplanen för Kulturkvarteren (2A) omfattar arbetsplatser, hotell, bostäder, gymnasieskola och centrumverksamhet. I planen har det varit fokus på att skapa stärkta kopplingar till kringliggande stadsdelar

och att ny bebyggelse tar stor hänsyn till kulturhistoriskt värdefulla byggnader som ingår i detaljplanen.

Detaljplanen för tunnelbanekvarteret (2D) vid Arenavägen omfattar en byggnad i 3-7 våningar med hotell i de lägre våningarna och kontor högre upp. Bottenvåningen planeras innehålla utåtriktade publika verksamheter. Under byggnaden planeras en uppgång från den nya tunnelbanestationen i Slakthusområdet som ersätter stationerna Globen och Enskede Gård på Hagsätralinjen.

Planförslaget för gymnasiekvarteret beskrivs närmare i nästkommande avsnitt.

3.2 GYMNASIESKOLA SLAKTHUSOMRÅDET

Detaljplanen för gymnasieskolan vid Bolidenvägens förlängning omfattar en skola för cirka 800 elever. Detaljplanens Start-PM beskriver att syftet med detaljplanen är att "möjliggöra en gymnasieskola för cirka 800 elever med tillhörande friyta i Slakthusområdet. Skolan avses bli en viktig målpunkt och är en del i utvecklingen av Slakthusområdet som en tät och funktionsblandad stadsdel".

SKOLBYGGNADEN

Skolan har utformats med hänsyn till de historiskt värdefulla byggnaderna inom stadsdelen. Skolbyggnaden föreslås att bli fyra våningar hög med en femte indragen våning. Bottenvåningen är utformad för att

INTRODUKTION

3. PÅGÅENDE PLANERING



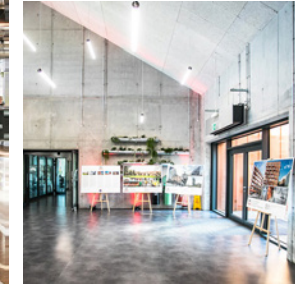
Förslag på hur gångstråket mot bergväggen kan aktivieras (ovan). Referensbilder är framtagna av Cedervall Arkitekter (2020).



Visionsbilder på hur Västra gatan kan aktivieras. Referensbilder är framtagna av Cedervall Arkitekter (2020).



Visionsbilder för hur huvudentréerna kan ges skiljande karaktärer. Referensbilder är framtagna av Cedervall Arkitekter (2020).



fungera som utåtriktad och publik våning och den ska fungera som ett socialt utrymme med café, *makerspace*, lounge, reception och entré. Våning 2-4 innehåller klassrum och rum för studiero. Översta våningen är utformad för fokus och reflektion. På våning fem planeras mediatek och uterum på taket.

ENTRÉER OCH ANGÖRING

Skolan förses med två huvudentréer av olika karaktär. Den ena entrén utformas mer som en social mötesplats och den andra lugnare för att kunna erbjuda brukarna två olika vägar in i byggnaden, beroende på humör, dagsform och personlighet. Den sociala huvudentrén placeras i hörnan mot

Fällan och Bolidenvägens förlängning och den lugna huvudentrén placeras i motsatt hörn mot Västra gatan. Inlastning föreslås ske från Västra gatan, i främre delen av skolbyggnaden.

FRIYTOR

På byggnadens tak planeras för en mindre uteplats där elever kan mötas och umgås utomhus. Gymnasieskolan saknar i övrigt en friyta som kan fungera som en skolgård. Men med skolans placering bredvid Fällan och Naturparken har eleverna nära till park och natur. Förslaget visar hur de omgivande allmänna gatorna Västra gatan, Bolidenvägens förlängning, gångstråket

mot bergväggen samt Fällan kan fungera som friytor som bidrar med mervärden för elevernas studiegång.

Västra gatan norr om skolbyggnaden föreslås programmeras på ett sätt att eleverna kan nyttja gatan på raster men att gatan också kan nyttjas av andra brukare.

Längs skolbyggnadens södra fasad, mot Fällan, beskriver förslaget idéer om hur fasaden kan aktivieras för bland annat häng och som kan fungera som ett komplement till matsalen på insidan. Dessa aktiviteter kan även vara attraktiva för flera grupper av brukare och inte bara för gymnasieeleverna.

Staden ansvarar för dessa ytor och möblering och funktion ska planeras i samråd.

Gångstråket mot bergväggen föreslås utvecklas till en målpunkt, förslagsvis genom en konstinstallation med ljus. Ett eventuellt konstverk är tänkt att aktivera platsen för skolans brukare samt locka andra besökare för att skapa ett livligare utrymme. Här placeras även skolans cykelparkeringar.

INTRODUKTION

3. PÅGÅENDE PLANERING



Föreslag på hur gymnasieskolan kan utformas. Bild av Cedervall Arkitekter (2021).

KONSEKVENSBESKRIVNING

Kapitlet fokuserar på samrådsförslagets konsekvenser för de barn som berörs direkt och indirekt av förslaget och sammanfattas i en matris.

KONSEKVENSBESKRIVNING

1. SAMMANFATTNING

1.1 SKOLANS ROLL I SLAKTHUSOMRÅDET

Med en gymnasieskola i Slakthusområdet tillförs en viktig funktion till stadsdelen och elever ges möjlighet till en skolgång i ändamålsenliga lokaler. Förslagen gymnasieskola har utformats till att först och främst förse eleverna med goda studierum och en skolmiljö som eleverna tycker om att vistas på. Förslaget är tydligt utformat med hänsyn till ungdomarna som är tänkta att dagligen vistas i byggnaden. Men med sin utformning, placering och funktion har skolan också stor potential att bli en samlingsplats för olika grupper, både som vardagsmålspunkt och sällanmålspunkt.

För att skolbyggnaden ska kunna utvecklas till en stark målpunkt i Slakthusområdet för fler än gymnasieeleverna behöver byggnaden integreras med omgivande allmänna ytor och stråk. För detta behöver det ske en samverkan mellan utformningen av skolans fyra fasader på bottenvåning med omgivande allmänna gator och Fällanparken.

Barn och unga är en bred målgrupp med olika behov, därför behöver det i en studiemiljö finnas ytor för koncentration likväl som platser för att mötas och som verkar identitetsskapande, där man kan visa upp sig, men också observera andra.

Förslagen gymnasieskola är utformad med delvis publika funktioner i bottenvåning och ett mål har varit att utforma bottenvåningen på ett sätt som möjliggör för andra verksamheter att använda lokaler, matsal och storkök under kvällar och helger. På så sätt kan byggnaden bli en viktig plats för slaktenbor och tillresta.

Att tillgängliggöra byggnaden för fler ger mervärden till området, till exempel kan intilliggande Fällan upplevas som mer upplyst och aktiv under kvällar och det mörka vinterhalvåret. Men för att möjliggöra funktioner som *makerspace*, mediatek och lokaler som kan användas under kvällar och helger krävs bland annat tekniska funktioner som stödjer detta, så som larmsystem och bokningsappar. Detta gäller särskilt mediateket som inte är placerat i bottenvåning.

Skolans södra entré är utformad för att bilda mötesplats, denna är social och är också placerad i anslutning till matsal, *makerspace* och café. Entrén vetter mot Fällanparken och är lätt att hitta. Entrén mot Västra gatan är mindre och leder till funktioner som skolhälsa. Förhoppningen är att det ska göra elever mer bekväma i att besöka dessa. Eleverna kan välja mellan dessa entréer utifrån behov och humör.

Skolans mindre publika funktioner, så som inlastning och storkök, vetter mot nordväst och bergväggen. Det finns risk att dessa fasader upplevs som stängda och skapar en otrygg miljö längs med gångstråket. I förslaget föreslås att lärarnas kontor placeras mot bergväggen och på så sätt skapa ett naturligt övervakat gångstråk. Detta torde fungera till en viss del, särskilt under dagtid och vardagar, men under kvällar och lov kan gångstråket fortsatt upplevas som en ödlig baksida.

Skolan saknar en sedvanlig aula eller idrottshall som kan vara en samlingsplats vid olika tillfällen när skolan behöver samlas, det kan handla om kortare informationsmöten eller längre stunder så som skolavslutning. Planerade träffar kan också lättare förläggas på andra platser, medan snabbt uppkomna behov av att träffas är i större behov av flexibilitet. Däremot kan matsalen möbleras om för att kunna fungera som en samlingsplats både för planerade och oplanerade informationsmöten.

Närhet till sällanmålspunkter som Globen, Tele 2 och Tolv är positiv för barn och unga, även om de ofta innebär en kostnad att besöka dessa. Lindeparken och Plantanparken är gratis mötesplatser på nära avstånd.

KONSEKVENSBESKRIVNING

1. SAMMANFATTNING

1.2 FRIYTOR OCH OFFENTLIGA RUM

Kvarterets friyta är förlagd till skolans tak. Där finns en större uteplats med syfte att vara en mötesplats för skolans elever. Uteplatsen ansluter till översta våningsplanet där mediatek och andra studieytor finns. Ytan kan helt aproprieras av eleverna som då också kan sätta sin egen prägel på platsen. Viktigt att tänka på är att ytan utformas för skydd mot olika väderlek så som stark sol och vind. Det planerade orangeriet kan utformas med anknytning till kulturmiljön och omkringliggande byggnader, det ger eleverna en möjlighet att knyta an till platsen och känna stolthet.

Utöver ytorna på taket är eleverna hänvisade till allmän platsmark för utevistelse. Västra gatan har en möjlighet att bli en mötesplats utifrån Slakthusområdets princip om gatan som ett gemensamt offentligt golv. Platsen kan utformas för både häng och aktivitet. Vid Västra gatan kan det uppstå en konflikt mellan vistelseyta och funktioner som inlastning, om gatans utformning inte planeras noggrant. Dessutom kan aktiviteter med hög ljudnivå upplevas störande för de framtida boende intill. Mot Fällan och Västra gatan utformas skolans fasad med möjlighet till umänga mellan elever och skapar kontakt med omkringvarande platser.

Det är viktigt att samordna gymnasiekvarteret med omkringliggande allmän plats

och att dessa får utvecklas i samarbete mellan Atrium Ljungberg och Stockholms stad. Det är en fördel att ungdomar och småbarn möts i de omgivande allmänna platserna, även om dessas behov kan se väldigt olika ut, kan de berika varandra. Tonåringar kan till exempel uppleva det som tryggt att vistas på platser där småbarnsföräldrar finns på behörigt avstånd.

Med en offentlig miljö som är utformad för att möta tonåringars behov ökar möjligheten att de inte "inkräktar" på andra gruppers platser, så som yngre barns. För att öka kopplingen till friytor skulle möjligheten att länka samman byggnaden med Naturparken som ligger i nivå med byggnadens översta våningsplan kunna utredas.

1.3 TILLGÄNGLIGHET

Då gymnasieelever reser längre till sina skolor än yngre elever är närheten till tunnelbana viktig, det gör skolan tillgänglig för fler.

Skolan är även lättåtkomlig via gång- och cykelvägar i och med dess placering längs en central gata i Slakthusområdet och bredvid Fällan som utvecklas till stadsdelspark. Slakthusområdet planeras att bli välintegrerad och sammankopplad till omkringliggande stadsdelar.

Det är viktigt att det finns tillräckligt många cykelparkeringar för eleverna. Dessa cykelparkeringar kan bli ett mervärde för

fler än skolans elever eftersom de även kan nyttjas av andra barn.

1.4 DELAKTIGHET

Under fortsatt process är det till fördel om gymnasieelever får delta i planeringen och uppförandet av skolan för att barnets perspektiv ska tillgodas. Utöver det kan även civilsamhälle och verskamhetsoperatörer involveras för att lokaler ska kunna utformas ändamålsenligt. En skola där olika grupper kan vistas gynnar eleverna som får möjlighet att möta olika grupper och skapar möjlighet för olika samarbeten i undervisningen.

1.5 BYGGTIDEN

Under skolans uppförande kommer den första utbyggnadsetappen i Slakthusområdet stå färdig. Byggtiden är därför en utmärkt tid att engagera nyinflyttade barn och unga, till exempel i utformningen och programmeringen av tillfälliga platser.

När skolan står färdig är omkringliggande etapper fortfarande under planering och uppförande. Det gör att eleverna i de första årskurserna kommer få sin skolgång präglad av byggarbete och under genomförandet behöver man säkerställa att byggnaden skyddas från buller och byggdamm och att det finns säkra skolvägar.

KONSEKVENSBESKRIVNING

2. MATRIS

BOENDE OCH VARDAGSLIV

ASPEKT	MÖJLIGHETER/POSITIV INVERKAN	RISKER/ NEGATIV INVERKAN	GÅR EJ ATT BEDÖMA	REKOMMENDATIONER KOMMANDE ARBETE	SKEDE / VEM
SKOLA Läge och storlek på skola, ändamålsenliga lokaler, övriga studieplatser och friytor, relation till omgivning	Ny kommunal gymnasieskola med bred inriktning inom stadsdelen. Möjlighet att tillskapa ändamålsenliga lokaler.	Begränsat med utrymme för fysisk aktivitet utomhus.		Byggnadens inre miljöer bör utformas med hänsyn till och kompensera för avsaknad av friyta.	Detaljplan / ALAB
	Utformning av bottenvåningen är föreslagen på ett sätt som möjliggör ett samspel mellan lokaler och omgivande allmänna platser.	Idrottsundervisning är hänvisad till andra lokaler som riskerar att ha låg tillgänglighet. En risk är att verksamheten inhyser idrott i kommersiella gym med konsekvens att läroplanen blir svårare att följa.		Olika typer av studiemiljöer bör anordnas, miljöer som passar för grupparbeten och självständigt arbete på platser med lugn och ro men också på de mer sociala ytorna.	Detaljplan / ALAB
	Vistelseyta på taket och inomhus fungerar som en mötesplats som eleverna får lov att appropriera helt och hållet.	Viss annan undervisning som kräver till exempel labb-lokaler är hänvisad till Kv Drivhuset, vilket kan innebära sämre tillgänglighet än om de legat inom skolbyggnaden.		Placera "tysta" studierum tillsammans på platser där personal finns tillgänglig för att försäkra om elevens studiero.	Detaljplan, Bygglov / ALAB
	Funktioner för studiero (exempelvis mediatek och studieplatser) och social tillvaro är separerade och placerade på olika våningsplan för att försäkra om ändamålsenliga lokaler.	I förslaget finns ingen samlingsplats, t.ex. aula eller idrottshall, där hela skolan kan mötas. Detta är inget krav som ställs på gymnasieskolor, men det är en sällanfunktion som kan vara viktig vid skolavslutningar och andra särskilda tillfällen som kräver större samlingar.		Utred om det är möjligt att sammanlänka skolan med bakomliggande Naturparken så att elever enkelt kan ta sig över till naturområdet på raster och lunch.	Detaljplan / ALAB, Stadsbyggnadskontoret, Exploateringskontoret
	Skolan förses med två huvudentréer varav ena utformas mer som en social mötesplats och den andra utformas lugnare och mer anonym. Ungdomarna kan välja entré utifrån humör och dagsform.			Utreda möjligheterna till gemensamma samlingsplatser i byggnaden eller på annan plats.	Detaljplan, Bygglov / ALAB, Exploateringskontoret
	Närhet till grönområden och friytor, bl.a. Fällan, naturparken, Lindeparken och Plantanparken, som är bra komplement för raster och håltimmar.			Undersök hur matsalen kommer beläggas under skoltid och om den kan fungera som samlingsplats för hela skolan.	Detaljplan / ALAB, SISAB
Matsalen kan möbleras om för att kunna inhysa större samling av elever, exempelvis för informationsmöten.					
VARDAGENS MÅLPUNKTER Spontana och lätta och ofta (att de finns och är tillräckligt stora och på rätt plats), bollytor, park, ungdomsgård, skolgårdar utanför verksamhetstid, lokaler/mötesplatser i bottenvåning	Sociala ytorna i bottenvåning är utformade öppna, med utblickar och som varierade mötesplatser med varierade sittmöjligheter. Eleven kan utifrån dagsform välja att delta aktivt i det sociala som sker på platsen eller indirekt genom att observera det som sker.	Mediatek är placerad på översta våningen, vilket försvårar samnyttjande av lokalen efter verksamhetstid, helger och lov.		Aktivera fasaderna (gärna i samspel med gatuummet) som en mötespunkt med aktivitet som passar olika åldrar, t.ex. basket, dans, boule, etc.	Detaljplan / ALAB, Stadsbyggnadskontoret
	Lokaler i bottenvåningen understödjer målpunkten Fällan och stärker den som en målpunkt för alla åldrar.	Att samordning inte sker mellan stadens projektgrupp för utformning av Västra gatan och byggaktör för gymnasieskolan avseende utformning av skolbyggnadens fasader i samspel med omgivande allmänna gator.		Utforma lokalerna i bottenvåning på ett sätt att de kan hyras av föreningar och organisationer efter skoltid.	Detaljplan / ALAB
	Lokal för makerspace, café, lounge, kök samt matsal i bottenvåning kan även bli målpunkter efter verksamhetstid, helger och lov. Genom att dessa lokaler är föreslagna på ett sätt som möjliggör samnyttjande av lokalerna.			Utforma och bygg inte bort framtida möjligheter att matsal, café, elevkår, makerspace och andra typer av lokaler i bottenvåning ska kunna samnyttjas utanför verksamhetstid, t.ex. med egen entré direkt mot gatan som förenklar samnyttjande av lokalerna efter stängning.	Detaljplan / ALAB

KONSEKVENSBESKRIVNING

2. MATRIS

BOENDE OCH VARDAGSLIV

ASPEKT	MÖJLIGHETER/POSITIV INVERKAN	RISKER/ NEGATIV INVERKAN	GÅR EJ ATT BEDÖMA	REKOMMENDATIONER KOMMANDE ARBETE	SKEDE / VEM
VARDAGENS MÅLPUNKTER (fortsättning)	<p>Mediateket är placerad på översta våningen. Ger eleverna en lugn plats med utsikt.</p> <p>Cykelparkeringarna kan nyttjas av andra efter verksamhetstid.</p> <p>Fasaderna runt skolbyggnaden planeras att aktiveras vilka kan bli uppskattade mötesplatser både för elever och andra barn.</p>		<p>Utförningen av Västra gatan och gångstråket mot bergväggen.</p>	<p>Placera lokaler för samnyttjande, t.ex. kök, placeras mot gata på markplan. Det bidrar till att aktivera gatan samt bidrar till att stärka skola som målpunkt.</p> <p>Utrusta skolan med fullt utrustat storkök, samt övriga lokaler, som möjliggör nyttjande av lokalerna efter skoltid.</p> <p>Bergväggen och Västra gatan är skolans närmaste friytor (förutom Fällan) och aktiveringen av dessa liksom övriga omgivande ytor bör fokusera på elevernas behov av utemiljö och fysisk aktivitet.</p> <p>Samordning bör ske mellan stadens projektgrupp för utformning av Västra gatan och byggaktör för gymnasieskolan, för att gatan och skolan kan fungera i samspel.</p> <p>Utforma skolans fasader, särskilt mot Västra gatan och Fällan, med bänkar och bord som möjliggör mötesplatser (hängplatser) åt eleverna som vänder mot offentliga målpunkter. Detta gör att eleverna, samt barn och unga som bor i eller passerar området, kan ta del av det offentliga rummet och hjälpa aktivera offentliga målpunkter.</p>	<p>Detaljplan, Bygglov / ALAB</p> <p>Bygglov / SISAB</p> <p>Detaljplan / Stadsbyggnadskontoret, Stadsdelsförvaltningen, Exploateringskontoret</p> <p>Detaljplan / ALAB, Stadsbyggnadskontoret, Exploateringskontoret</p> <p>Detaljplan / ALAB, Stadsbyggnadskontoret</p>
SÄLLAN-MÅLPUNKTER Samhällsfunktioner och andra målpunkter som är viktiga och besöks sällan	<p>Storkök, makerspace-lokal och övriga lokaler på bottenvåning kan även öppnas för övriga barn i stadsdelen när skolan är stängd, t.ex. för kurser och event.</p> <p>Elevhälsa och andra stödfunktioner nås via en huvudentré som är utformad som en anonym "smitväg". Kan främja och uppmuntra att fler ungdomar känner sig mer bekväma att besöka dessa stödfunktioner.</p>		<p>Möjlighet att medieteket kan hållas öppet efter stängning även om den placeras på femte våningen.</p>	<p>Samråda med verksamhetsoperatör som avser driva kök/matsal och café om möjligheten att tillgängliggöra lokalerna åt fler även efter verksamhetstid.</p>	<p>Genomförande / SISAB</p>

KONSEKVENSBESKRIVNING

2. MATRIS

BOENDE OCH VARDAGSLIV

ASPEKT	MÖJLIGHETER/POSITIV INVERKAN	RISKER/ NEGATIV INVERKAN	GÅR EJ ATT BEDÖMA	REKOMMENDATIONER KOMMANDE ARBETE	SKEDE / VEM
	-	-	-	-	-

TRYGGHET OCH TILLGÄNGLIGHET

ASPEKT	MÖJLIGHETER/POSITIV INVERKAN	RISKER/ NEGATIV INVERKAN	GÅR EJ ATT BEDÖMA	REKOMMENDATIONER KOMMANDE ARBETE	SKEDE / VEM
TRYGGHET Befolkat, välskött, identitet, känsla av gemenskap, belysning	Aktiva bottenvåningar bidrar till omhändertagande av gaturummen av verksamhetsaktörerna. Främjar välskötta stadsmiljöer.	Konflikt med andra brukare av de offentliga platserna i stadsdelen.	Typ av belysning av Västra gatan och mot bergväggen.	Placera funktioner som främjar liv och rörelser i bottenvåning. För att skapa underlag för rörelse året om och för att understödja platsbildning, samt ögon-mot-gata.	Detaljplan, Bygglov / ALAB
	Utformningen av byggnadens fasader är gjorda med hänsyn till funktion och relation till omgivande allmänna platser och gator. Verksamheten stödjer de offentliga miljöerna med direkt och indirekt aktivitet, t.ex. liv och rörelse som sker utomhus och inomhus.	Skolans mindre "publika" funktioner så som kök, inlast, miljörum och vaktmästare är placerade mot bergväggen som är en av de två lugna fasaderna. Bergväggen är en snäv gata och innehåller cykelparkeringar utmed byggnadens fasad. Samplaceringen av dessa funktioner och parkering kan skapa en plats som upplevs som otrygg och mörk "baksida" i och med att dessa funktioner inte alstrar lika mycket liv och rörelse som övriga föreslagna funktioner på bottenvåning (t.ex. café och lounge).	Utformning av fasaden mot bergväggen.	Utforma bottenvåning med entréer och fönster mot allmän plats för att med ögon-mot-gatan främja upplevelsen av trygghet.	Detaljplan, Bygglov / ALAB
	Fasaderna mot Fällan och Västra gatan planeras att utformas för aktivitet och häng, vilket bidrar till ett mer befolkat stadsrum.			Arbeta med bra, inte bara mycket, belysning, både inomhus och utomhus.	Detaljplan / ALAB, Stadsdelsförvaltningen, Exploateringskontoret
	Skolans aktiva fasader understöds med verksamhetsfunktioner (entrémötesplats, matsal, café, elevkår) på bottenvåning som kan främja liv och rörelse inomhus och utomhus, vilket kan bidra till tryggare upplevelse på exempelvis Fällan.			För att skolbyggnaden ska kunna samspela och stödja de offentliga miljöerna för ökad trygghet och attraktiv platsbildning är det viktigt att utformningen av dessa sker i samråd mellan projektgrupp för utformning av de allmänna platserna och byggaktör av gymnasieskolan.	Detaljplan / ALAB, Stadsbyggnadskontoret, Exploateringskontoret
	Ett befintligt utbud av aktiviteter i närområdet kompletteras med nya. Tilkomsten av gymnasieskola och gymnasielever som uppehåller sig inom området dag- och kvällstid främjar folkliv och bidrar till en tryggare upplevelse även för andra.			Undvik långa stängda fasader mot bergväggen och placera kontor och andra lokaler för personal mot bergväggen, för att skapa uppsikt av vuxna över gångstråket som kan upplevas otrygg.	Detaljplan, Bygglov / ALAB

KONSEKVENSBESKRIVNING

2. MATRIS

TRYGGHET OCH TILLGÄNGLIGHET

ASPEKT	MÖJLIGHETER/POSITIV INVERKAN	RISKER/ NEGATIV INVERKAN	GÅR EJ ATT BEDÖMA	REKOMMENDATIONER KOMMANDE ARBETE	SKEDE / VEM	
TRYGGHET (fortsättning)	Lokaler på bottenvåning som vänder sig utåt till allmänheten främjar en tryggare upplevelse av omgivande allmänna platser, t.ex. Fällan, även på kvällar och helger om verksamheterna i bottenvåning kan hålla öppet.	Att samordning med Exploateringskontoret avseende belysning mot bergväggen inte sker.	Variation utmed fasaden som kan främja tryggare upplevelse runt byggnaden.	Utnyttja fasaden mot bergväggen för interaktiva aktiviteter och händelser. Låt eleverna använda fasaden som konstvagg som årligen målas om. Det skapar känsla av identitet och samhörighet.	Genomförande, Efter färdigställande / SISAB, Stadsdelsförvaltningen	
	Fasaden mot bergväggen avses att aktiveras med konstinstallation med ljud och belysning för att göra platsen till en målpunkt och för att platsen ska upplevas tryggare när de passerar.				Aktivera fasaden mot bergväggen genom att låta aktivitet och rörelse inomhus synas utifrån eller utforma fasaden med en "anläggning" som uppmuntrar fysisk aktivitet, t.ex. trappor längs fasad med avsatser som kan fungera som "balkonger".	Detaljplan, Bygglov / ALAB, SISAB, Stadsbyggnadskontoret
					Samråda med verksamhetsoperatör som avser driva kök/matsal och café om möjligheten att hålla igång verksamheterna även kvällar, helger och lov.	Genomförande / SISAB
					Samråda med Exploateringskontoret avseende belysning mot bergväggen.	Detaljplan / ALAB, Exploateringskontoret, Stadsbyggnadskontoret
TILLGÄNGLIGHET Fysiskt tillgängligt, lätt att orientera sig	Skolan är placerad i ett kollektivtrafiknära läge och med goda cykel- och gångmöjligheter. Möjlighet att skapa lättillgängliga cykelparkeringar vid skolan och tillgodose att de blir tillräckligt många. Utformat som en "märkesbyggnad" som fungerar som en orienteringspunkt och målpunkt, för alla barn och unga som vistas eller passerar platsen. Två tillgängliga huvudentréer vända mot allmänna gator. Huvudentréerna är placerade på ett sätt att de är visuellt förankrade med planerade tunnelbaneuppgångar. Förenklar orientering från station till skolan för elever med kognitiva funktionshinder. Skolbyggnaden kan fungera sammanbindande mellan Slakthusområdet och omgivande bostadsområde i väster. Byggnaden kan fungera som målpunkt och orienteringspunkt tack vare läget. Möjligt att placera parkeringsplats för rörelsehindrad inom 25 meter från skolans huvudentréer.	Byggstart för tunnelbanan är planerad till 2025, vilket påverkar tillgängligheten de första åren. Däremot finns Globens tunnelbana i relativt bra läge och går att använda innan Slakthusområdets station är på plats.	Lutningen på Västra gatan.			

KONSEKVENSBESKRIVNING

2. MATRIS

TRYGGHET OCH TILLGÄNGLIGHET

ASPEKT	MÖJLIGHETER/POSITIV INVERKAN	RISKER/ NEGATIV INVERKAN	GÅR EJ ATT BEDÖMA	REKOMMENDATIONER KOMMANDE ARBETE	SKEDE / VEM
SJÄLVSTÄNDIG RÖRELSE Cykelparkering i bottenvåning, kollektivtrafik, cykelvägar	Det kollektivtrafiknära läget ger elever möjlighet till självständig rörelse i staden. Gatustrukturen ger valmöjligheter till alternativa vägar och gör att eleverna kan röra sig tryggt inom området utan barriärer.	Cykelparkeringen är placerad på baksidan av skolan längs en smal och skuggig gångstråk, vilken kan upplevas mörk och otrygg på kvällar och det kan hämma användningen av cykelparkeringsplatsen vissa tider under dygnet.		Bevaka att cykelparkeringar tillgängliggörs för att underlätta den självständiga rörelsen.	Detaljplan / Stadsbyggnadskontoret, Exploateringskontoret
				Bevaka bra belysning utmed gångstråket och cykelparkeringen.	Detaljplan, Genomförande / Exploateringskontoret
TRAFIKSÄKERHET Korsningar, trafiksituation avläsbart av bilister och barn/unga, angöringar	Skolans huvudentréer är placerade på fasader vid gator som är överblickbara men också huvudsakligen bilfria. Skapar trafiksäkra platsbildningar vid entréerna.	Inlastfordon måste korsa cykelstråket längs Bolidenvägens förlängning för att nå inlastzonen i fasad mot Västra gatan.		Tillfällig parkering för färdtjänst och skolskjuts bör placeras i närheten till skolans tillgänglighetsanpassade huvudentréer.	Detaljplan, Genomförande / Exploateringskontoret
				Förse huvudentréerna, särskilt entrén som utformas som mötesplats och social yta, med tillräckligt med utrymme för att eleverna ska kunna ansamlas på platsen utomhus utan att detta förhindrar rörelsetrafik utmed Bolidenvägens förlängning.	Detaljplan / Stadsbyggnadskontoret, Exploateringskontoret

KONSEKVENSBESKRIVNING

2. MATRIS

MILJÖ OCH HÄLSA

ASPEKT	MÖJLIGHETER/POSITIV INVERKAN	RISKER/ NEGATIV INVERKAN	GÅR EJ ATT BEDÖMA	REKOMMENDATIONER KOMMANDE ARBETE	SKEDE / VEM
VARDAGSRÖRELSE Vardagsmotion, spontan rörelse, friytors disposition och programmering	Närhet till god cykelinfrastruktur och cykelparkering. Byggnadens fasader mot bergväggen, Västra gatan och Fällan har potential att programmeras för att uppmuntra till spontan rörelse.		Utfomningen av allmän platsmark utanför skolfastigheten. Möjlighet för fastighetsägare/byggaktör att påverka utformningen av miljön mellan skolan och Fällan.	Utred möjligheten att utforma vistelseytor inom byggnaden så att de uppmuntrar till rörelse. Komplettera med ytor för spontanidrott/rörelse utomhus. För detta behöver samordning ske med förvaltningar på Stockholms stad för att omgivande gator och byggnadens fasader kan programmeras för att uppmuntra till spontan rörelse.	Detaljplan / ALAB Detaljplan / ALAB, Stadsbyggnadskontoret, Exploateringskontoret
UTÖVA IDROTT OCH KULTUR Vara aktiv	Västra gatan har möjlighet att användas för spontanidrott. Markerspace, mediatek, lounge och caféytor gynnar möjligheter till aktiviteter.	Skolan saknar arrangerade idrottsytor, idrottssal. Men i området finns gym och staden planerar en idrottshall inom stadsdelen i kommande detaljplan. Risk för låg tillgänglighet till idrottshallen om den avsedd för flera målgrupper att använda.	Hur byggnadens sociala ytor organiseras och inreds påverkar möjligheten att utöva idrott och kultur.	Utred möjlighet att skapa en entré till mediateket, antingen via en koppling med Naturparken eller möjlighet att skapa en trygg koppling inomhus. Säkerställ en trygg och säker gångväg till idrottshall.	Detaljplan / ALAB, Stadsbyggnadskontoret Detaljplan / Stadsbyggnadskontoret, Exploateringskontoret
HÄLSOSAMMA MILJÖER Solförhållanden, bullernivåer, vind och luftkvalitetsförhållande (partiklar)		Skolans omgivning kommer vara under utveckling och uppbyggnad under en lång tid. Elevernas närområde kommer vara bullrig och stökig under en lång tid.	Bullernivåer under byggtid. Vindförhållanden på offentliga platser.	Utforma goda ljus/ljud/luft förhållanden på takets vistelseytor. Utforma takterrassen med tillfälliga bullerväggar för att minska bullernivå på elevernas tryggaste uteplats under tiden stadsdelen inte är färdigbyggd.	Detaljplan, Bygglov / ALAB Detaljplan, Bygglov / ALAB

KONSEKVENSBESKRIVNING

2. MATRIS

BYGGSKEDE OCH FRAMTIDA PROCESS

ASPEKT	MÖJLIGHETER/POSITIV INVERKAN	RISKER/ NEGATIV INVERKAN	GÅR EJ ATT BEDÖMA	REKOMMENDATIONER KOMMANDE ARBETE	SKEDE / VEM
BYGGSKEDEN Byggnation av denna och kommande etapper inom Slakthusområdet	Fastigheter som fortfarande är under utveckling när skolan är färdigbyggd kan användas som tillfälliga platsbildningar som eleverna kan vara med att arrangera och gestalta.			Bevaka att säkra och trygga vägar till skolan under byggtiden.	Detaljplan / Stadsbyggnadskontoret, Exploateringskontoret
	Innan gymnasieskolan kan tas i bruk kommer Fällan vara färdigställd.			God ljud- och luft miljö samt en säker och trygg trafikmiljö måste säkerhetsställas under byggtiden.	Genomförande / Stadsdelsförvaltningen, Exploateringskontoret
				Samarbeta med staden om nyttjande av ännu inte bebyggda tomter under stadsdelens genomförandetid.	Detaljplan, Genomförande / SISAB, Exploateringskontoret
DELAKTIGHET Påverka innehåll/aktivering, utformning av platser och lokaler (tillfälliga och permanenta), barnens berättelser	Genom en interaktiv byggprocess och kommunikation med befintliga barn och unga skapa ett förhållande till kommande gymnasieskola.			Skapa en flexibilitet i vissa av lokalerna, t.ex. vistelseplatserna på botten- och takvåningen, som eleverna kan vara med och påverka.	Detaljplan, Efter färdigställande / ALAB, SISAB
	Elever kan vara till stöd för programmeringen av omgivande gator, exempelvis Västra gatan, för att kunna pröva olika varianter av aktiviteter och kunna utvärderas i dialogprojekt.				Delaktiggör ungdomar (och i senare skede eleverna) i programmeringen av Västra gatan och tillfälliga platsbildningarna som kan anordnas på obebyggda fastigheter.
HUR FORTSÄTTER PROCESSEN ATT LEVA? Barnperspektiv, barnens perspektiv, barnrättsperspektiv	Samverkan mellan byggaktör och deras konsulter samt med staden och deras konsulter.	Att barnperspektivet och barnens perspektiv inte prioriteras i kommande skeden och under byggtiden.		Fortsätt arbeta med barnkonsekvensanalys i kommande skeden för att säkerställa barnperspektivet i kommande processer och tydligare utreda detaljfrågor kring trafiksäkerhet, buller, sol- och skuggförhållanden, kopplingar samt ta fram mer riktade åtgärder.	Detaljplan, Bygglov, Genomförande / SISAB, Stadsbyggnadskontoret, Exploateringskontoret, Stadsdelsförvaltningen

KONSEKVENSBESKRIVNING

3. REKOMMENDATIONER

"För barnet kan tiden det tar att planera för en bostads- eller stadsmiljö, en säkrare trafiklösning eller åtgärder för att minska buller vara lika med hela barndomen. (...) Miljön ute och inne har stor betydelse för barnens utveckling och lärande, deras sociala kontakter med jämnåriga och vuxna och deras hälsa och trygghet. Om buller i skolmiljön stör barnen i deras koncentration och lärande kan det få betydelse för hela livet. En bulleråtgärd som dröjer tre år tar i anspråk en tredjedel av barnets skoltid." (Boverket 2008)

3.1 SKOLANS PLATS I SLAKTHUSOMRÅDET

Skolan har potential att bli en målpunkt för barn och unga i Slakthusområdet. Med särpräglad arkitektur och delvis publika funktioner ger kvarteret identitet till området. Landskapslagets rekommendationer för fortsatt arbete syftar till att utveckla förslaget utifrån barnperspektivet, barnets perspektiv och barnrättsperspektivet.

- Fortsätt arbeta med en växelverkan mellan olika ytor och funktioner, inne och ute, aktivt och lugnt.
- Undersök möjligheten till ytor inomhus som kan användas som friyta.
- Kopplingen mellan inomhus och gata är särskilt viktig då större friyta och vistelseytor utomhus saknas i kvarteret. Kommande processer bör fortsatt bearbeta hur denna relation ska se ut.
- För att byggnaden ska kunna husera kompletterande verksamheter på kvällar och helger bör den utformas så att lokaler ges egna entréer mot gata, med ett anpassat larmsystem.
- Fortsätt utred om och hur mediateket kan nyttjas andra tider än skoltid även om den

placeras på översta våningen.

- Samarbeta med Stockholms stad om utformningen av Västra gatan.
- Arbeta utifrån delaktighet med unga, civilsamhälle och verksamhetsoperatörer.
- Fortsätt säkerställa att cykelparkeringen blir tillräcklig och enkelt tillgänglig.
- Fasaden mot bergväggen bör ges särskild omsorg för att stråket ska upplevas tryggare. Hit bör kontor och lokaler förläggas för att skapa liv mot passagen. Det rekommenderas också att samarbeta med staden om en utformning som skapar liv och identitet till platsen. Kan ske efter planens genomförande.

3.2 KOMMANDE PROCESS OCH DELAKTIGHET

Landskapslaget har gjort en barnkonsekvensanalys av utvecklingsförslaget i detaljplanen för etapp 2c utifrån ett barnperspektiv, eftersom inga barn eller ungdomar har tillfrågats. Landskapslaget rekommenderar att ungdomar involveras i det fortsatta arbetet. Idag huserar några gymnasieskolor i Slakthusområdet. Elever skulle kunna tillfrågas och delaktiggöras i kommande detaljplanprocessen.

Det rekommenderas också att arbeta vidare med barnkonsekvenserna och låta barnperspektivet vara en del av processen, under hela planprocessen men även under genomförandet. Det behövs för att säkerhetsställa barnperspektivet och tydligare utreda detaljfrågor kring hur ytor ska disponeras och samnyttjas för att skapa ändamålsenliga lokaler.

3.3. BYGGTID

Hur planen är tänkt att genomföras har en viktig påverkan på barnen. För vissa elever kommer genomförandetiden pågå under hela deras gymnasietid. Den kommer alltså vara tongivande för de som vistas på platsen under Slakthusområdets uppförande. Undersök möjligheten att arbeta med tillfälliga platser, hitta ytor i andra etapper när skolans verksamhet är igång.

Under byggtiden är det viktigt att tillgodose säkra gång- och cykelvägar både till skolan och för förbipasserande, samt förhindra att buller och byggdamm förorenar studiemiljön.

KÄLLOR

Landskapslaget AB (2019) Integrerad barnkonsekvensanalys Slakthusområdet. Steg 3 - Konsekvensbedömning av Detaljplan Etapp 1. Stockholms Stad.

Landskapslaget AB (2020) Integrerad barnkonsekvensanalys Slakthusområdet. Steg 1 - Introduktion och kartläggning. Stockholms Stad. Utkast daterad juni 2020.

Cedervall Arkitekter (2020) Ny gymnasieskola Slakthusområdet. Diskussionsunderlag detaljplan. Daterad 2020-10-27.

Cedervall Arkitekter (2020) Ny gymnasieskola Slakthusområdet. Gestaltning och kulturmiljö. Daterad 2020-11-10.

Cedervall Arkitekter (2020) Ny gymnasieskola Slakthusområdet. Pågående skissarbete. Daterad 2020-11-17.

Stockholms stad (2017) Program för Slakthusområdet. Dnr 2010-20437.

Stockholms stad (2017) Integrerad barnkonsekvensanalys och dialog.



Stockholms
stad