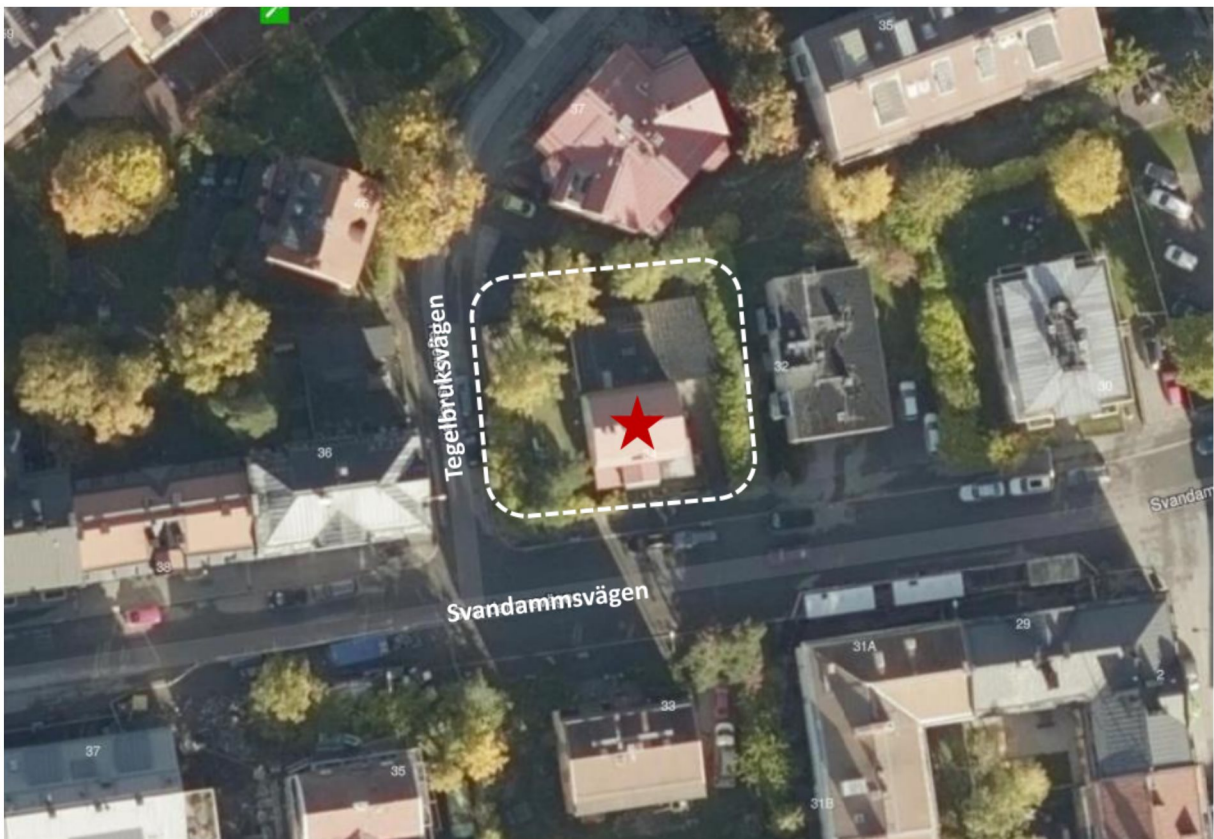


BARNKONSEKVENSANALYS -NY DETALJPLAN FÖR FASTIGHETEN LEJONGAPET 15, KVARTER LEJONGAPET I MIDSOMMARKRANSEN

2021-02-02



1.1. Bakgrund

En ansökan om ändring av detaljplan pågår som prövar möjligheten att ändra befintlig detaljplan så att den befintliga verksamheten kan vara kvar i fastigheten, vilket är en önskan från både fastighetsägaren och hyresgästerna. Förskolan Lokatten skulle ges förutsättningar att söka ett nytt permanent bygglöv för sina lokaler.

Denna barnkonsekvensanalys (BKA) är framtagen av huvudman och rektor på förskolan Lokatten.

1.2. Metod

Denna analys utgör en förenklad variant av barnkonsekvensanalys. Ändringen av detaljplanen föranleder endast små förändringar av barnens förskolegård som tex uppsättningen av ett bullerplank runt gården i enlighet med bullerutredningen 2020-10-29. Barnens lekyta kommer inte att inskränkas på grund av denna förändring vare sig utrymmesmässigt eller innehållsmässigt. En fördjupad beskrivning av platsen i dialog med barnen har därmed inte ansetts nödvändig. Sådana analyser har större värde då exempelvis en yta försvinner eller om ytan ska om disponeras.

I det fall detaljplanen antas har huvudmannen för förskolan för avsikt att uppföra ett bullerplank. Om detaljplanen däremot inte antas så kommer förskolan Lokatten behöva flytta från kvarteret eftersom verksamheten då blir planstridig.

I planering som rör barn så skiljer vi på barnperspektiv och barnets perspektiv. När man arbetar med ett barnperspektiv så har man kunskap om barnens behov. För att få mer specifik kunskap om de barn som berörs så måste man prata med barnen för att få deras syn. På så sätt får man även med sig barnets perspektiv. I detta arbete har vi gjort intervjuer med personal och pedagoger från förskolan och har på så sätt fått med oss barnperspektivet, dock inte barnets perspektiv.



1.3. Plan- och bygglagen (PBL) och Boverkets syn på friyta vid förskolor

Friyta för lek och utevistelse som begrepp omfattar den yta som barnen kan använda på egen hand vid sin utevistelse. En friyta är ytan som går att leka på och som är tillgänglig för barnen i huvudsak under skoltid men även i viss mån på fritiden. Förrådsbyggnader, bil- och cykelparkering samt ytor för lastning och lossning är otillgängliga för barnen och ingår därmed inte i friytan för lek och utevistelse. Takterrasser som har begränsad tillgänglighet betraktas som kompletterande ytor och ingår därmed inte heller i friytan. Friytan bör vara så rymlig att det utan svårighet eller risk för omfattande slitage går att ordna varierande terräng- och vegetationsförhållanden. I bedömningen av storlek och kvalitét kan även ingå tillgång på och tillgänglighet till närliggande lekområden, parker och grönområden, bollplaner, idrottsplaner, bad och naturområden för orientering, skidåkning och exkursioner.

I Boverkets författningssamling ingår "Boverkets allmänna råd (2015:1) om friyta för lek och utevistelse vid fritidshem, förskolor, skolor eller liknande verksamhet;" som beslutades den 24 februari 2015. Här ges råd om placering och anordnande av friyta på tomter som ett råd till Plan- och bygglagen (2010:900) 8 kap. 9§ andra stycket, samt 8 kap. 10 och 11§.

I sitt råd skriver Boverket om förskolors friytor: Vid placering av och anordnande av friytor för lek – och utevistelse vid ... förskolor... bör särskilt beaktas friytans storlek, utformning, tillgänglighet, säkerhet och förutsättningarna att bedriva ändamålsenlig verksamhet. Med ändamålsenlig verksamhet avses i dessa allmänna råd att friytan kan användas till lek, rekreation samt fysisk och pedagogisk verksamhet som friytan är avsedd för. Friytan bör vara så rymlig att det utan svårighet eller risk för omfattande slitage går att ordna varierande terräng- och vegetationsförhållanden. Friytan bör kännetecknas av goda sol- och skuggförhållanden, god luftkvalitet samt god ljudkvalitet.

I de allmänna råden står det även: Friytan bör inte senare kunna tas i anspråk för annat ändamål utan att ersättas med friyta med likvärdiga möjligheter till varierande lek och utevistelse. Plan- och bygglagen ställer krav på att förskolor ska ha tillräckligt stor friyta som är lämplig för lek och utevistelse. Däremot så står det inte i lagen hur stor ytan ska vara eller vad som anses vara en lämplig yta. Därför är boverkets allmänna råd framtaget för att förtydliga frågan. Boverket har även på uppdrag av regeringen tagit fram en rapport i frågan – Gör plats för barn och unga! En vägledning för planering, utformning och förvaltning av skolan och förskolans utemiljö. I rapporten anger de ett rimligt mått på ca. 40 kvm friyta per barn. De skriver även att den totala friytan bör helst överstiga 3000 kvm. På mindre gårdar kan barn få svårt att utveckla lek och socialt samspel. Stockholm saknar vägledande mått för friyta.

Boverket skriver vidare i allmänna råd (2015:1) om friyta för lek och utevistelse vid förskolor eller liknande verksamhet på bebyggd tomt så:

...bör det allmänna rådet till 8 kap. 9 § andra stycket tillämpas i skälig utsträckning. Vid skälighetsbedömningen bör särskilt beaktas förutsättningarna för ändamålsenlig verksamhet på friytan och att friytan är placerad så att barnen och eleverna självständigt kan ta sig mellan byggnadsverket som innehåller lokaler för förskola... När en byggnad ändras och ändringen kräver lov eller anmälan, ska kraven på friyta tillämpas i den utsträckning som är skälig med hänsyn till kostnaderna för arbetet och tomtens särskilda egenskaper och belägenhet.

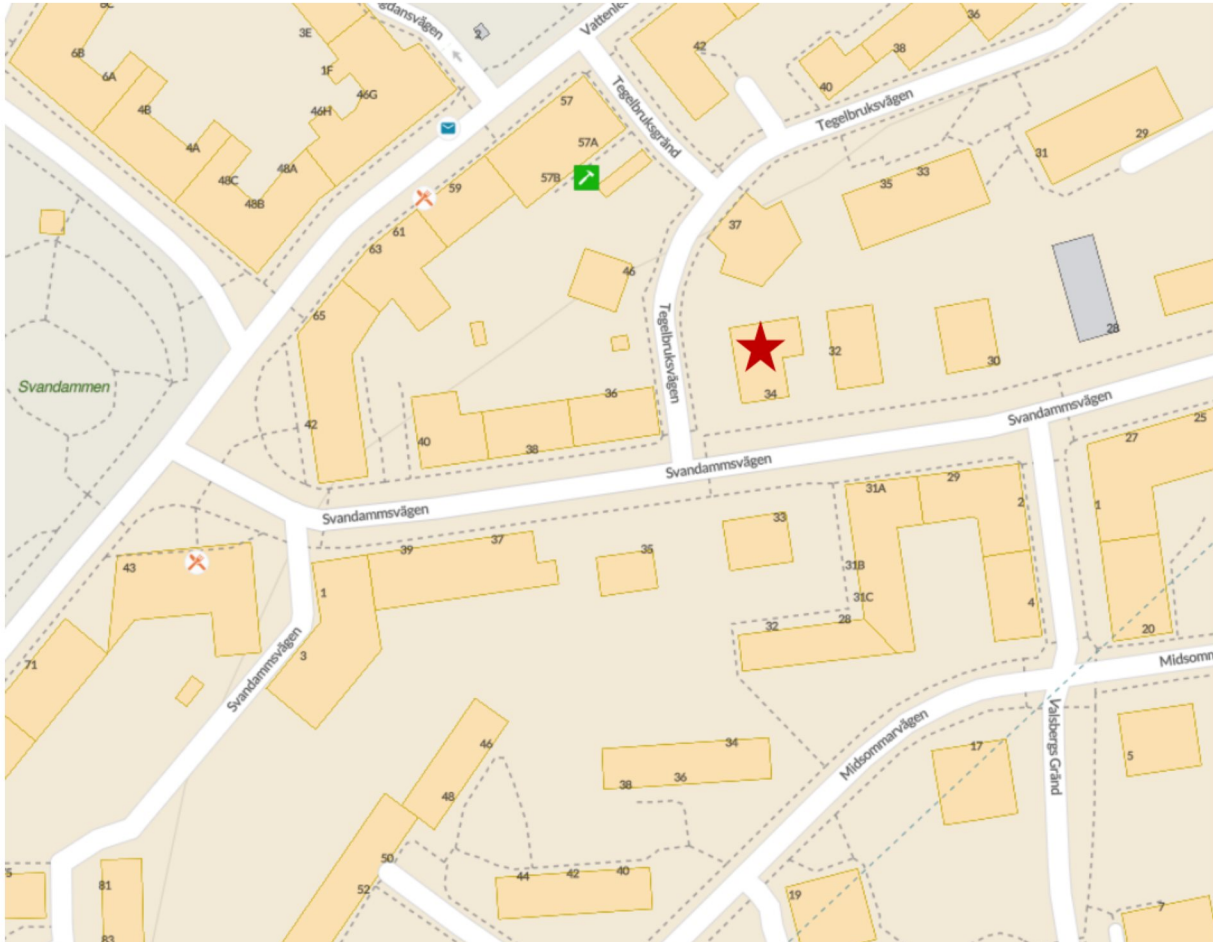
2.1 Förskolan Lokatten

Förskolan är en fristående Reggio Emilia inspirerad förskola med plats för totalt 26 barn i en avdelning och startade sin verksamhet 2009. Förskolan bedriver en åldersintegrerad verksamhet som idag är

ganska ovanlig att finna bland Hägersten-Liljeholmens övriga förskolor och bidrar till ökad valfrihet för föräldrar att välja en förskola som passar deras preferenser.

Förskolans inomhusyta är på ca 195m² i ett plan. I förskolan arbetar sex personer varav en är rektor.

Förskolan är mycket populära bland området föräldrar och kötiden till förskolan är lång.



2.3 Förskolornas utemiljö

Kv. Lejongapet är beläget i Hägersten, en av Stockholms södra närförorter. Bristen på förskoleplatser är periodvis omfattande i Hägersten-Liljeholmens stadsdelsförvaltning och förskolor av det mindre slaget är väldigt sällsynta men oerhört eftertraktade bland områdets småbarnsföräldrar. Förskolan Lokattens förskolegård har en totalarea om ca totalt 200 m².

Förskolan använder de allmänna parkerna och grönområdena i närområdet för sin pedagogiska verksamhet, det är bland annat Svandammsparken, Aspuddsparken och skogsområdena mellan Telefonplan och Hökmossen samt mellan Midsommarkransen och Aspudden Dessa parker och naturområden inrymmer stora friytor lämpliga för friare lek såsom spring, pulkaåkning och klätter- och balanslek och kompletterar den egna förskolegården.

Förskolegården och förskolans lokaler är fullt ut anpassade för förskoleverksamhet och fungerar väldigt bra och ändamålsenligt som detta.

Förskolans gård är planerad i enlighet med föreskrifterna för gårdar i förskolemiljö med utrustning som är godkänd enligt rådande regler och föreskrifter.

3. Konsekvenser av detaljplanen

Förskolan är etablerad i området och bristen på förskoleplatser i Hägersten-Liljeholmen är periodvis stor och små förskolor med färre antal barn har stort söktryck bland områdets småbarnsföräldrar. En ändring av befintlig detaljplan, till att permanent tillåta förskoleverksamhet i förskolan Lokattens lokaler, innebär ingen försämring för barnens möjligheter mot hur situationen ser ut idag. Om detaljplanen inte antas leder det till att barnen kommer behöva erbjudas garantiplats till andra förskolor som i värsta fall kan ligga avsevärt längre ifrån barnets hem än vad som är fallet idag.

4. Slutsatser

Förskolans lokaler och gården som helhet fungerar utmärkt för den förskoleverksamhet som bedrivs idag och är ett positivt inslag bland mångfalden av de förskolor som idag finns i området. Det kommer inte att ske någon förändring i sättet som förskolan bedriver sin verksamhet om verksamheten beviljas permanent bygglov. Utifrån barnperspektivet och utifrån familjernas perspektiv är det positivt för området och för de familjer som aktivt väljer att ha sina barn på en liten förskola där barnperspektivet alltid är i fokus att Förskolan Lokatten får stanna kvar i sina lokaler på Svandammsvägen 34.

Utifrån denna barnkonsekvensanalys ser vi att en beviljad ändring i stadsplanen enbart innebär medför positiva konsekvenser för barnen på förskolan Lokatten. Det innebär även positiva konsekvenser för området som helhet så förskolan bidrar till att skapa en mångfald och ytterligare valfrihet inför föräldrars val av förskola till sina barn.

KÄLLOR

Gör plats för barn och unga! En vägledning för planering, utformning och förvaltning av skolans och förskolans utemiljö,

Boverket 2015

Boverkets allmänna råd (2015:1) om friyta för lek och utevistelse vid fritidshem, förskolor, skolor eller liknande verksamhet.

(BFS 215:1 FRI 1), Boverket, 2015.