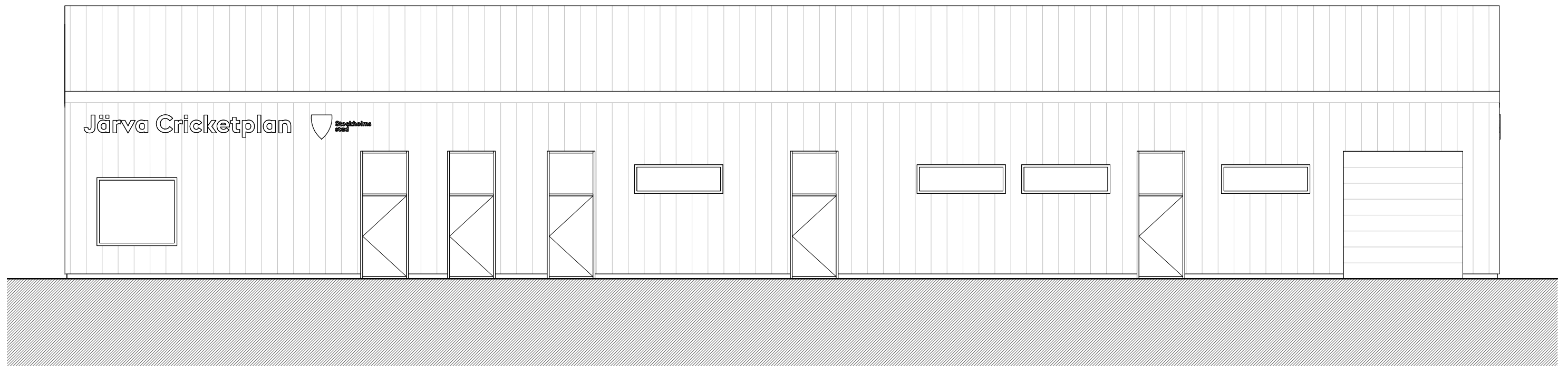


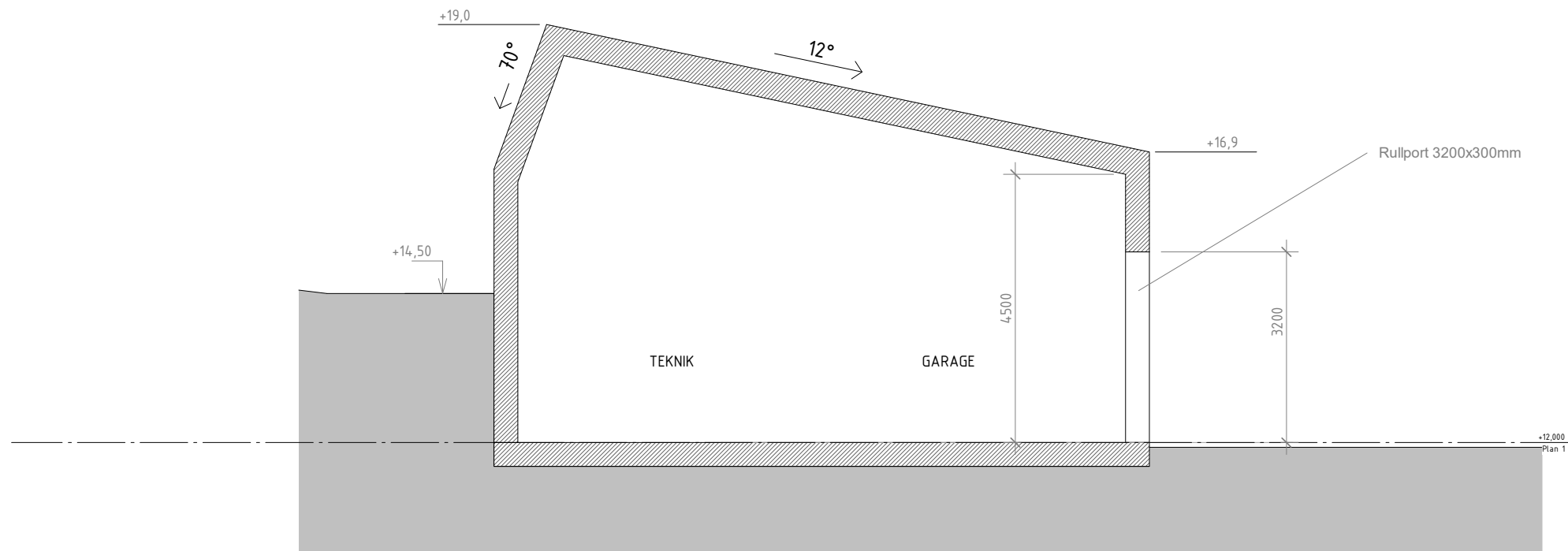
Plan

Section 1-1

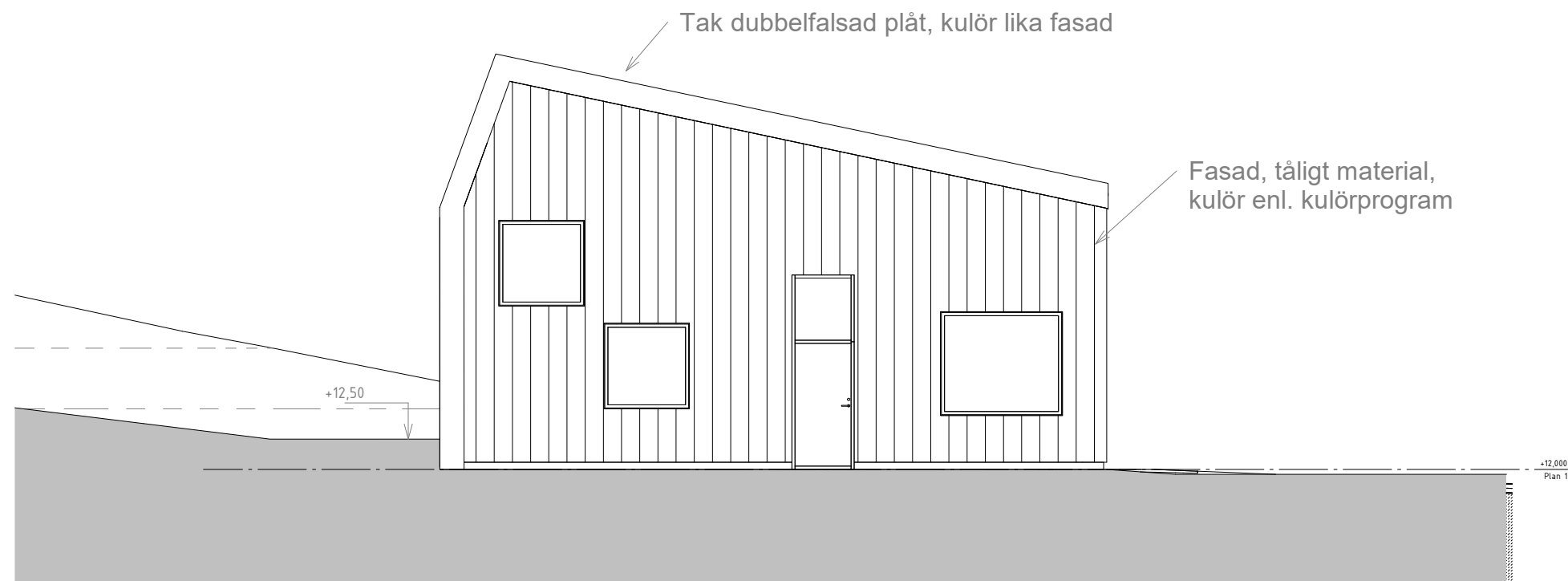


Elevation Öster





Sektion 1-1

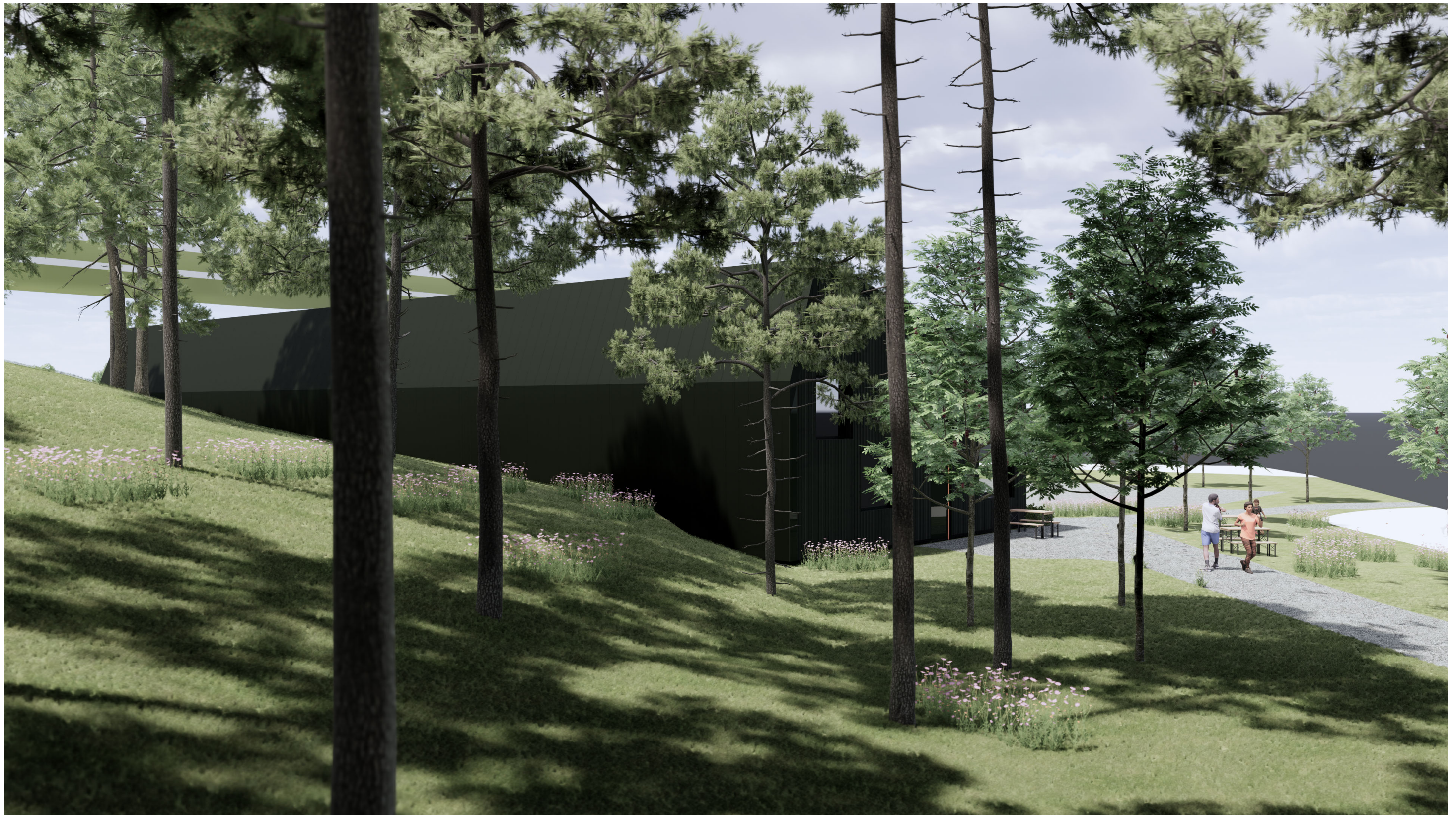


Gavelfasad Söder









Gestaltningkoncept, material och kulör

Stockholms stad arbetar med en detaljplan för ny idrottsanläggning i Norra Spångadalen (start-PM Dnr 2020-06526). Planområdet ligger på fastigheten Akalla 4:1, mellan Tensta och Rinkeby och gränsar till väg E 18 och Järva friområde i norr.

Cedervall arkitekter på uppdrag av Fastighetskontoret och i samarbete med Stadsbyggnadskontor, Idrottsförvaltning samt landskapsarkitekter från Land Arkitektur tar fram underlag för placering och utformning av servicehus till idrottsanläggning. Byggnaden skall rymma omklädningsrum för idrottsutövare och funktionärer, liten cafédel, klubbрум, garage, allmänna toaletter och div förråd med totalt yta om ca 400kvm BTA.

Idrottsanläggningen och servicebyggnad ska anpassas till områdets karaktär så att Spångadalen fortsatt ska upplevas som ett öppet och tillgängligt.

Byggnadsvolym och dess gestaltning formas av olika faktorer:

- landskap
- platsens kulturhistoriska värden
- funktionskrav

Landskap

Idrottsanläggning ligger i anslutning till E18 i nordöstra riktning, flack dalgång och skogsklädd terräng i östra delen samt en brant lutning väster om.

Servicebyggnad ska integreras i landskapet, och landa i mötet mellan den branta lutningen och öppet parklandskapet. Tack vare denna placeringen skall husets volym upplevas som lågmält tillägg i det. Form och skala ska på ett naturligt sätt inordnas i miljön. Materialval och kulörer inspireras av omgivande natur.

Kulturhistoriska värden

KVM forum har tagit fram kulturmiljöanalys inför detaljplan.

- "Förtydliga landskapets grundstruktur och karaktärsdrag. Ny bebyggelse bör anpassas till befintligalandskapsformer/topografi.
- Förlägg ny bebyggelse på impediment och undvik öppen parkmark. Förstärk Spånga- och Rinkebydalens nuvarande karaktär av sammanhängande öppen dalgång.
- Framhäv stadsdelarnas parkstråk som en del av stadsdelarnas arkitektoniska helhet.
- Framhäv kopplingarna med Tensta-dalen och Järvafältets grönområde.
- Förstärk kopplingarna mellan de gamla gårdarna och dess historiska mark." (C)
- "Nyttillkommande bebyggelse bör placeras och utformas så att denna underordnar sig och anpassas till de befintliga anslutande kulturhistoriskt värdefulla miljöerna och byggnaderna.
- Nyttillkommande bebyggelse bör relatera till de befintliga stadsbyggnadskaraktärerna.
- Nyttillkommande bebyggelse bör utformas så att den utgår ifrån de befintliga anslutande värdefulla bebyggelse-miljöernas skala, placering, kulörer och karaktär.
- Nyttillkommande bebyggelse inom programområdet bör utformas med hög arkitektonisk kvalitet och materialval." (C)

Befintlig bebyggelse har blandad karaktär. Det finns både storskilliga byggnader av prefabricerad betong, flerfamiljhus med putsade fasader med 2-3 våningar samt småskaliga radhus från olika byggnadsperioder.

Järvabadet med nytt utomhusbad och servicebyggnader invigdes 2020 och blev med sin skala och materialitet ett bra exempel på nytt tillägg i en känslig miljö.

Den nya servicebyggnaden i anslutning till Järva cricketplan skall utgöra ett tydligt nytt tillägg framtråda som ett tydligt nytt tillägg med respekt för både befintlig bebyggelse och omgivande natur.

Funktionskrav

Servicebyggnad skall rymma ett antal omklädningsrum, garage för skötselbilar, apparatrum, café och klubbрум. Tiden utanför idrottsevenemang och aktiviteter är huset obemannat vilket ställer extra höga krav på materialval. Hållbara, tåliga material utan större krav på underhåll är att föredra. Närheten till E 18 kan medföra viss risk om några olyckor inträffar där. Vilket i sin tur ställer högre krav på val av fasadmaterial samt möjlighet för säkert utrymning. Frisklufstintag placeras så långt som möjligt från E18.

Den nya servicebyggnad skall ha fasad av robusta material som tål graffiti och brand. Sadeltak med sin asymmetriska profilen tar hand om mötet mellan den branta backe i öst och husfasad i väst. Taket av dubbelvalsad plåt får mycket brantare lutning i väster för att underlätta underhåll om vandalisering skulle ske. Takets material fortsätter hela vägen ner till mark och skapar enhetligt uttryck med sin slätt yta utan hänggränor och stuprör.

Mot östra fasaden blir takets lutning mycket flackare för att anpassa husets skalan till den öppna landskapet. Utformning av takfot skall väljas med omsorg till fasadens proportioner och kan utformas exv med gesimsrännor eller takfotrännor. Takform läses tydligt i gavelfasader, kragar ut från fasadliv, " omfamnar "och håller ihop husets form.

Fasad mot öst och gavelfasaderna ska ha tydlig struktur med lite djupare relief i sin material. Vertikala ränder som påminner om lockpanel i sitt mönster tillför liv till fasader med spelet mellan ljus och skuggor. Huset skall ha monokromt uttryck i sin färgsättning - tak, fasader, fönster och dörrar skall ha samma kulör. Jordiga kulörer som påminner om grön, brun eller svartbrunt tjära används med fördel. Accentkulörer föreslås vid dörrar för att markera entréer till olika rum och för att klara tillgänglighetskrav. Entréer artikuleras tydligt på fasader , överljus vid dörrar tillför tydligt vertikaltitet till den relativt långa fasaden i öst.

exempel på jordnära kulörer och tydligt struktur på fasadmaterial



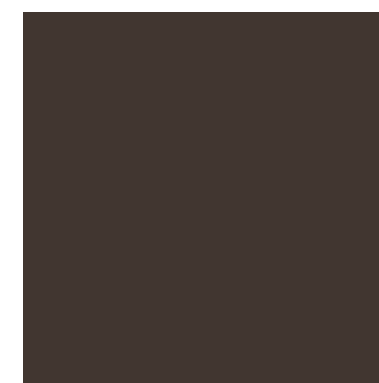
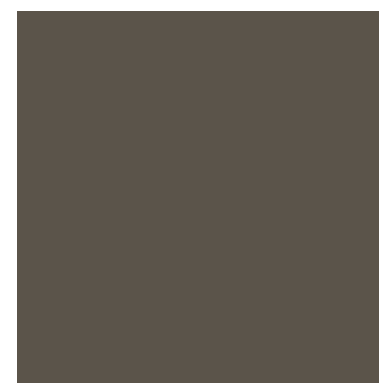
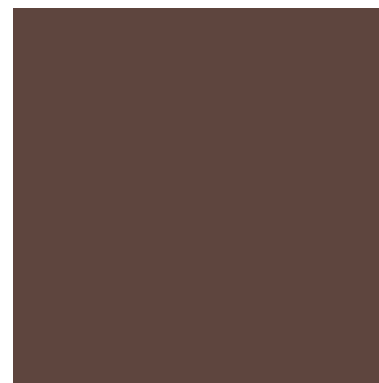
brun tjära



grön tjära



svartbrun tjära



kulörer för fönster och dörrar samt tak underordnas fasadfärg, dörrar och fönster får gärna ha högre glansvärde än takplåt



accentkulör



inspiration för struktur i fasadmaterial med hänvisning till lockpanel



Järvabadet, trä



Plåtfasader, exv kassetter eller falsadplåt



Betong med trä eller metall

