



Stockholms  
stad

# Stora Sköndal Dp2a

Program för  
allmän plats

JUNI 2021

Detta program utgör ett underlag till Detaljplan för Dp2 i Stora Sköndal i Farsta stadsdel. 2016-15389 och är framtagen av Landskapslaget AB under 2020-21 i samarbete med Tyréns AB och WSP och i samverkan med Exploateringskontoret, Stockholms Stad och på uppdrag av Stora Sköndal Framtidsutveckling AB/Ebab.

Beställare:  
Stora Sköndal Framtidsutveckling AB

Kravställare Stockholm stad:  
Hanna Lindh, Landskapsarkitekt, Exploateringskontoret  
Anton Anander, Trafikkontoret

Referensgrupp:  
Nina Lindberg, Stadsdelsförvaltningen Farsta  
Magdalena Möne, Trafikkontoret

Konsult Landskapslaget AB:  
Lise Strand Hellström  
Pia Jonsson  
Caroline Mellström

I samarbete med konsult:  
Hrund Skarphedinsdottir, Trafikplanerare, Tyréns  
Joakim Scharp, dagvatten och skyfall, WSP

Landskapslaget AB  
Södermalmsallé 12-14  
118 63 Stockholm  
[www.landskapslaget.se](http://www.landskapslaget.se)

#### **Bildkällor**

Planer, diagram och bilder av Landskapslaget om inget annat anges.  
Foton på sid 6-9, 10-14, 22-26, 35-36, 46, 59-60, 62-63, 65-67, 68-69 är hämtat från nätet och är s k creativecommons.

#### **Namnsättning**

Namn på parker, platser och gator i detta dokument är arbetsnamn.

# Innehåll

INLEDNING	4	GATUMILJÖ MED PLATSBILDNINGAR, Dp2a	22
Bakgrund		Nya huvudgatan	
Syfte och avgränsning		Platsbildningar	
ÖVERGRIPANDE STADSBYGGNADSPRINCIPER	6	Vattenplatsen	
Stora Sköndals vision och mål		Ekplatsen	
Sex stadsbyggnadprinciper		Befintliga ekar	
Stadens mål riktning/strategiska dok		Thorsten Levenstams väg	
GESTALTNINGSPRINCIPER FÖR ALLMÄN PLATS, Dp2a	8	Nils Lövgrens väg	
1. Befintliga värden som utgångspunkt		Lokalgatorna	
2. Tydligt definierad allmän plats (gator och parker)		PARKER, Dp2a	32
3. Gator och stråk som levande stadsrum (flöde)		Platåparken	
4. Inbjudande gemensamma rum för vistelse		Lövholmsparken	
5. Robusta offentliga miljöer		BELYSNING, Dp2a	36
6. Utrymme för barn och äldre		DAGVATTENHANTERING, Dp2a	38
7. Stärk ekologisk infrastruktur och klimatanpassning			
STRUKTUR STORA SKÖNDAL, Dp2a	12		
Illustrationsplan			
STRÅK, Dp2a	14		
Illustrationsplan			
Gröna promenaden			
Kulturhistoriska stråket			
Platåpromenaden			
Södra platåpromenaden			

# Inledning

Utvecklingen av Stora Sköndal omfattar flera etapper. Detaljplan 1 förväntas vara färdigställd i sin helhet 2021, detaljplan 2a kommer att gå ut på samråd under andra halvan av 2021. Samtliga detaljplaner har, eller kommer att ha, sin utgångspunkt i Program för Stora Sköndal, och utgå från de övergripande gestaltungsprinciper som beskrivs där. Till varje detaljplan kommer ett program för allmän plats tas fram. Denna rapport är för detaljplan 2a.

## Bakgrund

Program för Stora Sköndal togs fram av stadsbyggnadskon-toret i Stockholm i samarbete med markägaren Stora Sköndal Framtidsutveckling AB, konsulter samt stadens förvaltningar och godkändes av stadsbyggnadsnämnden i maj 2019. Program för Stora Sköndal visar möjligheter att utveckla området till en blandad stadsdel med en variation av upplåtelse- och boendefor-mer, och en socialt och fysiskt inkluderande miljö som är tillgäng-lig, trygg och tillitsfull. Projektet innefattar 4 500 nya bostäder, 3 nya skolor, nya förskolor, arbetsplatser och verksamheter, samt ett utbyggt system av stråk, gator och allmänna platser med fokus på tillgänglighet, grönska och social interaktion.

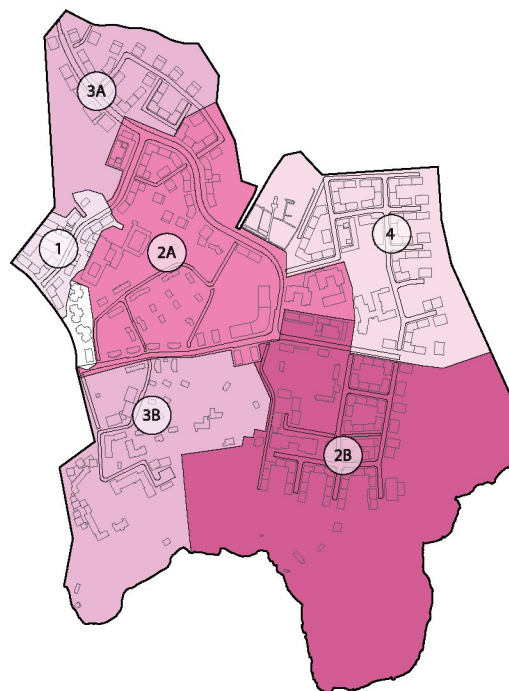
## Syfte och avgränsning

Syftet med denna rapport, Program för allmän plats Dp2a, är att beskriva hur den allmänna marken så som stråk, gator, platser, parker och natur ska utvecklas inom detaljplanen och samtidigt koppla samman och stärka intilliggande områden. Kvalitetspro-grammet omfattar inte kvartersmark.

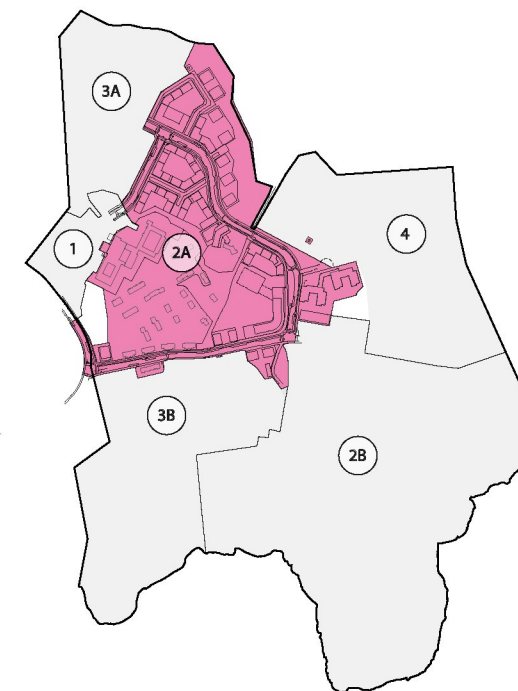
Läs mer:

**Program för Stora Sköndal**, DNR 2015-14 204, 2019-03-21

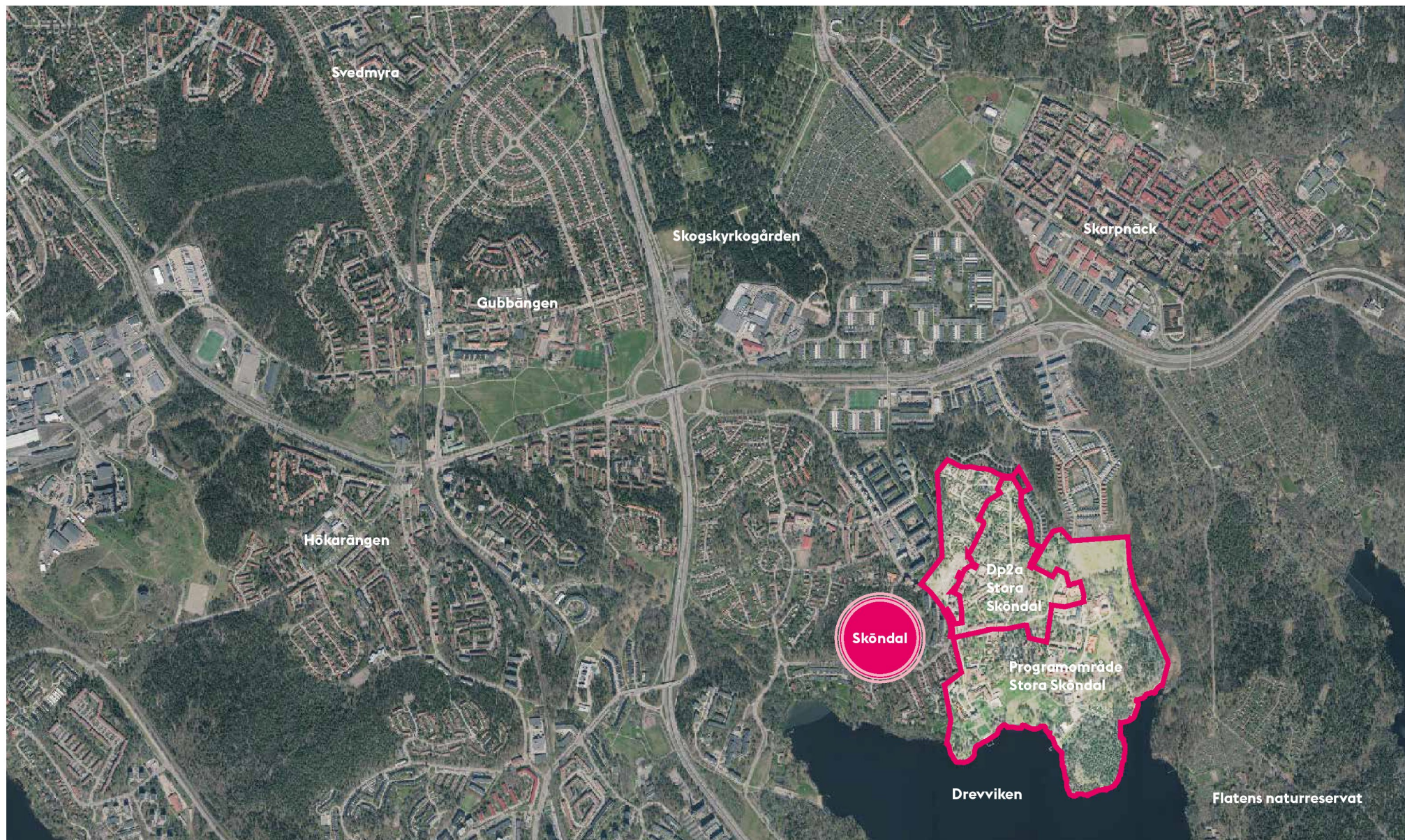
**Stockholm, Stadsutvecklingsområde Stora Sköndal**, 2019-03-21



Figur 1: Diagrammet visar etappindelning utifrån Program Stora Sköndal DNR 2015-14 204.



Figur 2: Etapp 2a, utbredning av område för detta program.



Figur 3: Kartan visar det geografiska läget för Stora Sköndal.

# Övergripande stadsbyggnadsprinciper

Stora Sköndal Dp2a är del av programområdet Stora Sköndal. Målet för stadsdelen är att utvecklas till en blandad stadsdel med variation av upplåtelse- och boendeformer, och en socialt och fysiskt inkluderande miljö som är tillgänglig, trygg och tillitsfull. De övergripande stadsbyggnadsprinciperna är tagna från Program för Stora Sköndal.

## Kulturmiljön sätts i centrum

Kulturmiljön är central för stadsdelens identitet och bör utgöra basen i en dynamisk förändring av Stora Sköndal. Miljöerna kring Kyrkbyn och Lövhöjden är primära för helhetsupplevelsen av de kulturella värdena och dess socialhistoria. De centrala kulturmiljöerna bevaras i sin helhet och härifrån växer den nya stadsdelen utåt. Tillägg och renoveringar görs varsamt. Befintliga byggnader får succesivt nya sammanhang och innehåll i takt med att Stora Sköndal byggs ut. Stadsdelens nya lokala centrum ligger i direkt anslutning till denna kulturmiljö. Framtida kulturmiljöer kan växa omkring den befintliga kulturmiljön.

## Tre platåer vävs ihop

Landskapets tre platåer vävs ihop med långa siktlinjer som lånar in det omgivande natur- och kulturlandskapet. Utblickarna mot den omgivande naturmiljön, parkerna och inåt mot den bevarade centrala kulturmiljön ger en tydlig orientering. Högre bebyggelse accentuerar Skogsbyns höga läge med utsikt norrut över Stockholm. I mötet med befintliga kulturmiljöer på mellannivån trappas bebyggelsen ner. Den utdikade och utfyllda sjövikens på den lägsta nivån bebyggs med sänkt bebyggelse mot Drevviken och kulturmiljön samt högre bebyggelse mot Flatens skogsridå.

## Tät och permeabel struktur

Stora Sköndals läge vid Drevviken och Flatens naturreservat kräver hänsyn till de ekologiska spridningssambanden. Strukturplanen har därför en permeabel, halvgenomsläpplig struktur från gårdsmiljön mot kringliggande natur- och parkmark och en sluten karaktär mot huvudstråk och lokal-gator. Den täta strukturen ger även möjlighet till en social närhet då kvalitéerna i stadsdelens privata och offentliga rum kompletterar varandra. Gårdarnas avgränsning ska vara tydlig; de är direkt kopplade till gemensamma inomhusytor, trapphus och takterrasser.

## Många gena kopplingar

Stora Sköndal integreras i det omgivande stadslandskapet med ett flertal gena kopplingar som prioriterar gång-, cykel- och kollektivtrafik. Gång- och cykelvägar förbinder Stora Sköndal med Farsta, Bytespunkt Norra Sköndal, Skarpnäck och Flatens naturreservat. Nya målpunkter som skolor, M-hus, parker och torg placeras i strategiska lägen och kopplas till befintliga målpunkter i och utanför området. Ett nytt kollektivtrafikstråk länkar området norrut mot Bytespunkt Norra Sköndal. Även stråken från Sköndalsvägen in i området förbättras och bilfria kopplingar till Lilla Sköndal och Flatens tillkommer.

## Ett pärlband av mångfunktionella platser

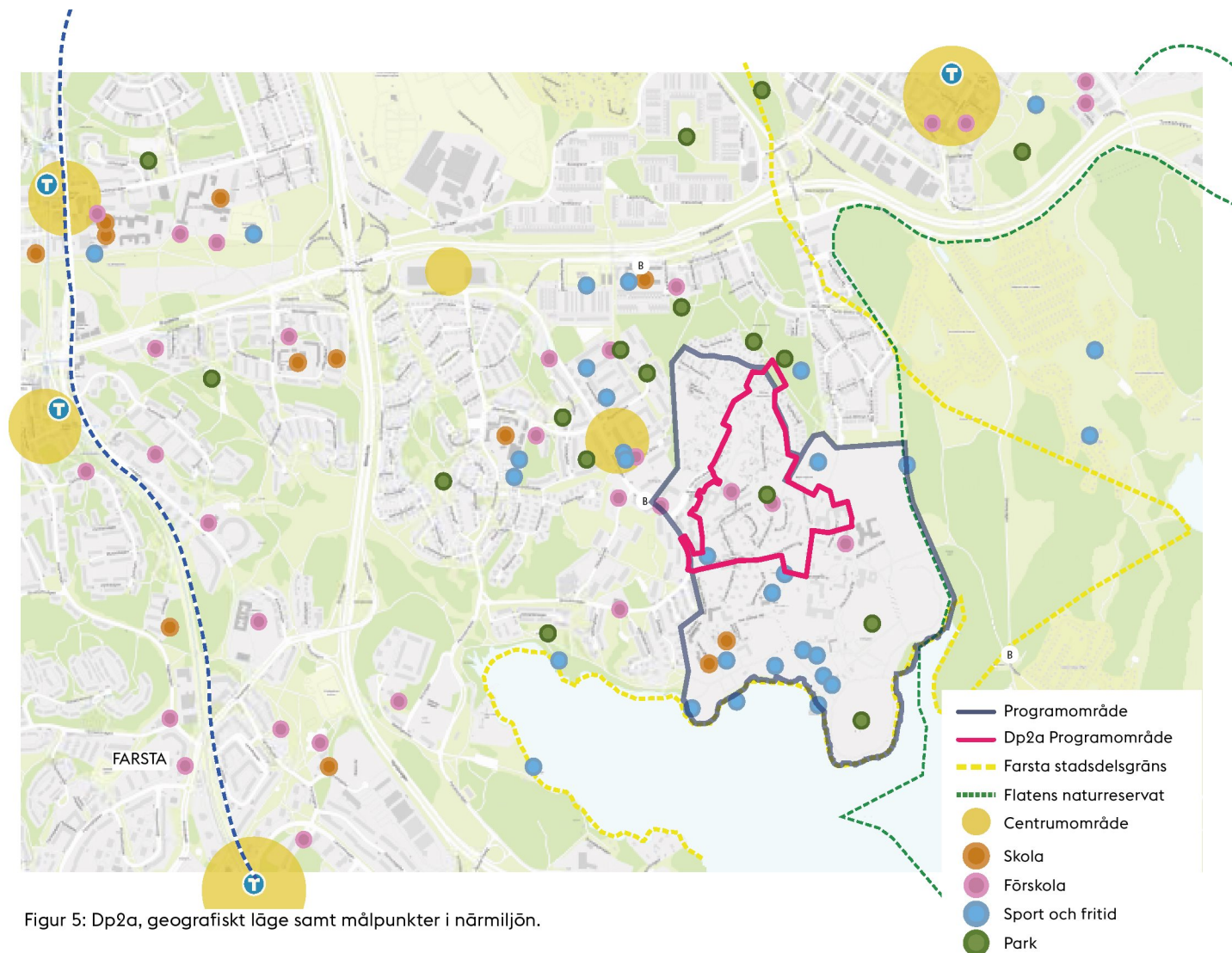
Ett pärlband av flexibla mångfunktionella platser i olika storlek, både aktiva och lugna, ger möjlighet att utveckla en tillitsfull och trygg miljö i det nya Stora Sköndal. Rekreativa stråk kopplar ihop målpunkter för samvaro, kultur- och friluftsliv. Samlande rum – allmänna möteslokaler, nya torg, parker och idrottsområden – ska utformas för olika gruppers fysiska förmåga. Kvarterens gemensamma inomhuslokaler är placerade i anslutning till entréer och kopplar direkt till en plats utomhus på både kvartersmark och allmän platsmark. M-husen – husen för möjligheter, möten, miljö och mobilitet – utgör tillsammans med parkerna pärlorna i strukturen.

## Ett aktivt gestaltat stadsbryn

De mångfunktionella platserna och halvöppna gårdsmiljöerna kopplar bostäder och verksamheter till natur- och parkmark. En krans av naturmiljö bevaras runt Skogsbyn, längs Flatens naturreservat och strandskyddszonen längs Drevviken. Stadsbrynen gestaltas som aktiva rekreativa miljöer med kultur- och idrottsfunktioner och för förskolornas och vårdens utomhusverksamhet.



Figur 4: Program för Stora Sköndal



Figur 5: Dp2a, geografiskt läge samt målpunkter i närmiljön.

# Gestaltungsprinciper för allmän plats, Dp2a

Gestaltungsprinciperna för allmän plats bygger på de stadsbyggnadsprinciper som formulerats för Program Stora Sköndal. Principerna utgår från stadens styrdokument, såsom Vision 2040, Översiktsplanen, Hållbarhetskommissionens Skillnadernas Stockholm, Framkomlighetsstrategin, Grönare Stockholm, Stockholms stads miljöprogram, En stad för alla, Dagvattenstrategin, Program för tyngdpunkt Farsta och Program för Bagarmossen Skarpnäck.

## 1. Befintliga värden som utgångspunkt

- Lyft fram det befintliga kulturlandskapet genom att ta tillvara på kulturvärden, viktiga karaktärsdrag och lyfta kulturhistoriska landmärken som stärker områdets identitet.
- Värna naturlandskapet genom att följa topografins platåer, lyft fram utblickar och siktlinjer mot natur och bjud in landskapet i de offentliga rummen genom att inkorporera berg i dagen, vild och ordnad natur, befintliga ekar och andra träd som del i gestaltningen.
- Låt befintliga sociala strukturer få leva kvar i och kring befintliga institutioner och verksamheter.

## 2. Tydligt definierad allmän plats (gator och parker)

- Utforma platser och stråk för att stärka identitet och attraktivitet.
- Den allmänna platsen ska vara öppen och tillgänglig, tydligt allmän och väl avgränsad mot kvartersmark.
- Skapa platser med flera funktioner och i varierad skala.
- Lyft fram och tillgängliggör parker och natur med inbjudande entréer och med lockande särskiljande målpunkter.
- Säkra siktlinjer för god orienterbarhet så det är enkelt att hitta.

## 3. Gator och stråk som levande stadsrum (flöde)

- Utforma gatorna som offentliga stadsrum där alla trafikslag enkelt kan röra sig.
- Platser som inbjuder till vistelse ska finnas i gaturummen.
- Skapa ett sammanhängande nät som kopplar samman området med omgivningen och gör det möjligt att röra sig mellan viktiga målpunkter.
- Främja en variation av gångstråk med tanke dygnets ljusa och mörka timmar, för aktivitet och rekreation, genom bebyggelse och genom natur/park.

## 4. Inbjudande gemensamma rum för vistelse

- Utveckla parker och platser med innehåll som kompletterar intilliggande utbud och speglar nya behov.
- Skapa sinsemellan olika platser som kan erbjuda både aktiva platser för lek, rörelse och folkliv och rofyllda platser för återhämtning och vila.
- Ta hänsyn till ljus-, vind- och solförhållandena i de offentliga rummen. Utveckla platser utifrån de förutsättningar som finns på respektive plats så att de bäst kan nyttjas under årets alla dagar och ta tillvara på vintersoliga platser.
- De gemensamma rummen ska upplevas trygga och jämlika. Skapa mötesplatser som inbjuder till delaktighet och lokalt engagemang som lockar människor i olika åldrar och med olika social och kulturell bakgrund.
- Tillsammans skall de gemensamma rummen tillgodose allas behov vad gäller innehåll, aktivitet, tillgänglighet och upplevelsebehov.





Figur 6: Befintlig natur integreras i den nya stadsdelen.



Figur 7: Värna kopplingar till befintliga kulturhistoriska värden.



Figur 8: Tydliga och transparenta gränser mellan allmänt och privat.



Figur 9: Levande och trygga gatumiljöer.

## 5. Robusta offentliga miljöer

- Ta vara på befintlig och uppvuxen vegetation som ramar in och skapar robusta lekmiljöer i natur.
- Skapa en tydlig stomme med flexibla delar där innehåll och användning kan skifta över tid för att möjliggöra en social hållbarhet över tid.
- Utforma de allmänna platserna och använd hållbara och robusta material som underlättar skötsel och minskar behovet av underhåll och kostnader över tid.

## 6. Utrymme för barn och äldre

- Tillför säkra promenadstråk av varierad längd efter förmåga.
- Utforma säkra gång- och cykelstråk längs trafikerade gator.
- Branta sträckor kompenseras med sittplatser i tätt intervall.
- Planera sittplatser nära varje entré skapar tryggare bottenvåningar.
- Allmänna platser i anslutning till skolor och förskolor

## 7. Stärk ekologisk infrastruktur och klimatanpassning

- Spar naturmark och befintliga träd, särskilt ekar, i största möjliga mån och ge dem en central plats i gestaltningen.
- Gör medvetna träd- och växtval för att stärka ädellövsbandet.
- Tillvarata landskapets förmåga att leverera ekosystemtjänster, t.ex. genom att använda gata och stråk för omhändertagande av dagvatten, träd för vindskydd och skugga, vegetation för temperaturutjämning, odling för pollinering och biologisk mångfald.
- Bygg in ekosystemtjänster i de offentliga rummen och skapa mångfunktionella parker och naturområden där de ekologiska värdena utvecklas.
- Integrera hållbara system för dagvatten. Använd mark, växtlighet och vattensamlingar för att rena vatten och jämna ut flöden. Systemet ska vara dimensionerat och höjdsatt för att minska sårbarheter vid skyfall.



Figur 10: Bygg in ekosystemtjänster i allmän plats och gata.



Figur 11: Skapa platser för alla åldrar och behov.



Figur 12: Flexibla ytor för olika typer av aktiviteter.



Figur 13: Mötesplatser som bjuder in till engagemang.



Figur 14: Använd hållbara och robusta material som håller länge över tid.

# Struktur Stora Sköndal, Dp2a

I Stora Sköndal ska en befintlig struktur förtätas och kompletteras med nya bostäder, funktioner, parker, gator och stråk. Den befintliga naturen och kulturlandskapet ska bevaras i så stor utsträckning som möjligt och tillgängliggöras för fler genom nya stråk och gator.

## Stråk

Stråk och gator utformas som tydliga, säkra och trygga miljöer för både vardagliga och rekreativa rörelser. Målpunkter som skola, bostad och förskola ska enkelt nås både till fots och med cykel. Det skall vara enkelt att röra sig både inom området, genom området och till angränsande delar av staden. Målpunkter så som Sköndals centrum, Bytespunkt Norra Sköndal, Flatens naturreservat, Stora Sköndals kyrka och kapell, Skarpnäck och Drevvikens strand ska vara lättillgängliga. Befintliga stråk utvecklas,

förtydligas och kopplas samman för bättre orienterbarhet. Området är kuperat och tillgängliga lutningar eftersträvas där det är möjligt. Topografin kan även nyttjas för att skapa utmanande rörelse, platser för utsikt och rekreation. Det skall vara enkelt att motionera och röra sig.

Ljussättningen ska ge en behaglig, funktionell och trivsamt miljö. Vid platsbildningar kan belysningen användas för att stärka identiteten och upplevelsen.

## Gatumiljö med platsbildningar

Gatorna utformas som upplevelserika identitetsstarka rörelsestråk. Gatuträd och regnbäddar ger lummiga och vackra gaturum som samtidigt renar och infiltrerar vatten. Ny bebyggelse ramar in gaturummen som utöver bostäder bidrar med vissa gemensamhetslokaler och kommersiella lokaler i bottenvåningarna som kommer bidra till ett aktivt stadsliv. Där förgårdsmark möter gatan är denna väl gestaltad. Om sorgsfullt utformade platsbildningar längs med gatan skapar små lungor för rekreation och vila, samtidigt som de bidrar

till orienterbarhet och ett varierat gaturum. Gatorna skall främja en hållbar livsstil för gång-, cykel och kollektiv- trafik och kännas trygga och trivsamma för alla. Parksoffor föreslås längs gatorna så att det är lätt att vila under en promenad. Särskilt där topografin är utmanande planeras parksoffor med ca 50 meters mellanrum för att öka tillgängligheten.

## Park

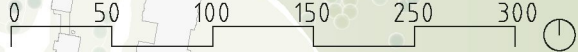
Områdets rika natur- och kulturmiljöer lyfts och förstärks i områdets parker. Topografi och befintliga värden som träd och berghällar bevaras i så stor utsträckning som möjligt och används som gestaltningselement. De ska klara det förväntade besöksstrycket och gestaltas med robusta tåliga material med tanke på skötsel och underhåll. Innehållet i de nya parkerna ska komplettera de befintliga parkerna i närområdet med tanke på karaktär, identitet och behov av lek och aktivitet. Parkerna blir platser där olika åldrar kan mötas.

# Illustrationsplan, Dp2a



Inkom till Stockholms stadsbyggnadskontor - 2021-09-08, Dnr 2019-09138

STORA SKÖNDAL DP 2A PROGRAM FÖR ALLMÄN PLATS



# Stråk, Dp2a

I Stora Sköndal Dp2a utvecklas gena och trygga stråk som tillsammans med gatorna erbjuder bra möjligheter att ta sig fram under dygnets alla timmar. Stråken är av varierad karaktär för att skapa förutsättningar för olika upplevelser och kommer succesivt att byggas ut och färdigställas i senare etapper. Där stråken korsar gator görs åtgärder för att skapa trygga kopplingar till områdes förskolor och skolor. Då området är kuperat förslås ett tätt intervall av sittplatser längs stråken, vilka framför allt är viktiga vid vilplan i längre trapplopp.

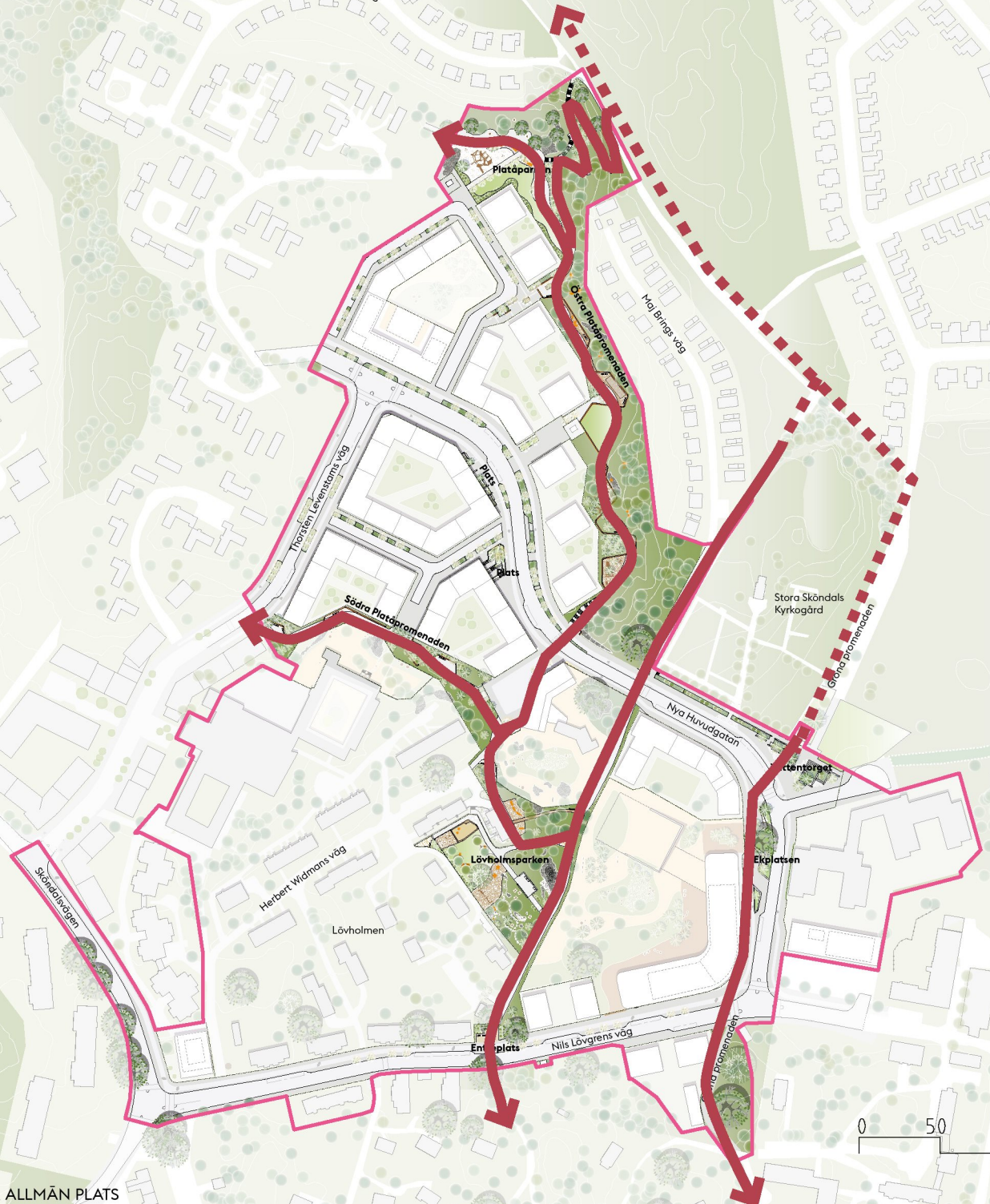
Läs mer:

**Stockholm, En stad för alla, 2008**

**Stora Sköndal Etapp 2A - Trafikutredning, 2021**

Inkom till Stockholms stadsbyggnadskontor - 2021-09-08, Dnr 2019-09138

STORA SKÖNDAL DP 2A PROGRAM FÖR ALLMÄN PLATS



- Stråk inom Dp2a
- Stråk utanför Dp2a



## Gröna promenaden

En viktig ryggrad i framtidens Stora Sköndal är den gröna promenaden som kopplar ihop området från norr till söder. Det binder samman parkstråket från bytespunkten Norra Sköndal, genom dalgången norr om kyrkogården till Drevviken med strandpromenad, badplats mm. Kopplingen är redan idag viktig för barn och unga. I denna etapp, 2a, anläggs Den Gröna Promenaden från kyrkogårdens södra mur ner till Berga. Den passerar längs den föreslagna skolan och blir en viktig del av barnens skolväg.

Stråket kommer att fortsätta byggas ut i kommande etapper. Det är viktigt att nu säkra den föreslagna bredden på 5 meter för att alla, barn som gamla, ska kunna röra sig tryggt och fritt från biltrafik. Övergångsställen vid korsande gator är viktiga så att stråket framhävs och tydliggörs, målet är att Gröna Promenaden blir ett självklart och tydligt stråk för alla gående.

Trafikkontoret planerar ett huvudcykelstråk som kopplar ihop Skarpnäck och Perstorpsvägen. I denna etapp ansluter cykelstråket från kyrkogårdens södra mur och sträcker sig över Vattentorget, vidare längs huvudgatan och Nils Lövgrens väg för att koppla på vid Sköndalsvägen. I Vattentorget utformning syns ett tydligt släpp i nordsydlig riktning för att säkra framkomligheten över torget. Där Gröna Promenaden korsar Nya Huvudgatan kommer mötet mellan gående, cykel, bilister och dagvattenhantering studeras närmare.



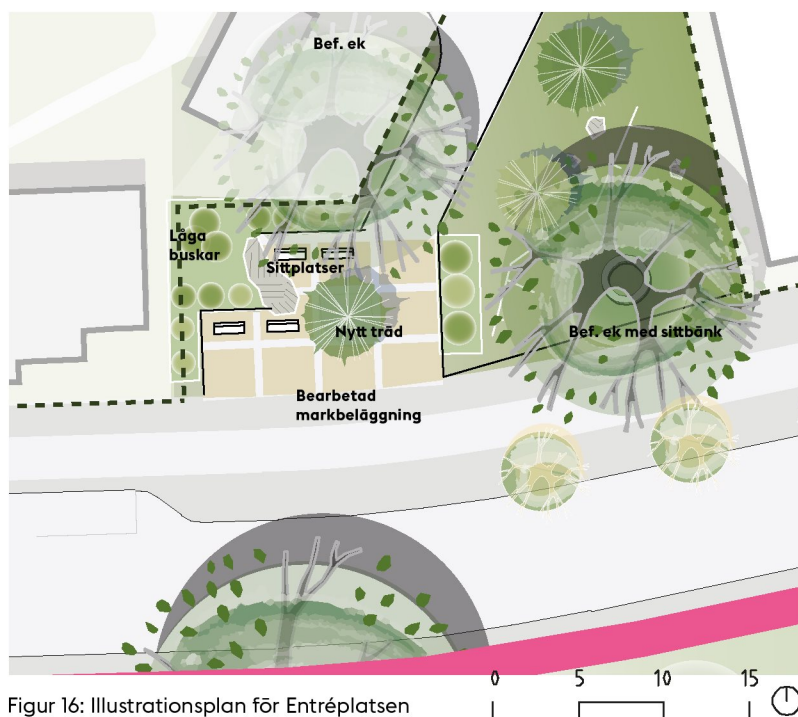
Figur 15: Den gröna promenadens sträckning. Streckad del visar befintlig del av promenad.





## Kulturhistoriska stråket

Mellan Stora Sköndals kyrka och kyrkogården går ett stråk som i sin sträckning ska bevaras. Stråket breddas till 4 meter gångbana för att vara ett generöst allmänt stråk som både kopplar till nya Lövholmsparken och skolgården. På västra sidan kommer den kulturhistoriskt viktiga miljön med villor i parkmiljö finnas kvar. Den östra sidan kommer förändras med ett nytt bostadskvarter närmast kyrkogården och en skolgård söder om detta. Öppenheten genom Lövholmens miljö är viktig och att berätta om stråket med fysiska eller digitala skyltar är önskvärt. En mindre entréplats markerar kulturstråket genom en bearbetad yta i avvikande markmaterial så som till exempel stenmjöl och plattor. Ett nytt träd skapar en nod i stråket och kompletterar den befintliga eken som utrustas med en rund sittbänk. Entréplatsen avgränsas och ramas in av låga buskar som bidrar till en grön och lummig karaktär med koppling till Lövholmsparken i norr.



Figur 16: Illustrationsplan för Entréplatsen längs kulturhistoriska stråket



Figur 17: Översikt Entréplatsen längs kulturhistoriska stråket.

## Platåpromenaden

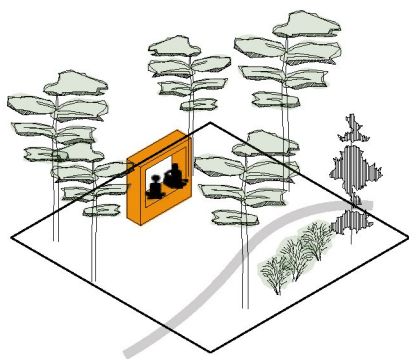
Platåpromenaden löper längs kanten av Skogsbyn på den övre platån och skapar en allmänt tillgänglig zon mellan den nya bebyggelsen och den befintliga naturslänten. Promenaden har en estetiskt sammanhållen gestaltning för att skapa tydlighet och orienterbarhet. Ett genomgående band av varierat material som betong, trä och lackad plåt föreslås längs stråket. Det är omväxlande upphöjt och utformat som en sittbar mur, löper i mark som en fris eller 'växer upp' och tydliggör rum eller markerar entréer. Promenaden bildar ett pärlband av platser med något för alla åldrar och behov. Utblickar mot natur och in mot bebyggelsen tas med i gestaltningen och vegetation nyttjas för att skapa variation och rytm. Befintligt landskap med berghällar, öppna gräsytor, träd och vegetation bevaras i så stor utsträckning som möjligt och kompletteras med ny vegetation mot bebyggelsen och vid platser. Det är viktigt att tydliggöra vad som är allmänt och vad som är kvartersmark samtidigt som de boende intill enkelt ska kunna ta sig ut i stråket.

Platåpromenaden ska uppmuntra till motion och rörelse för framför allt barn och äldre och skapa spänning genom mindre tillägg och överraskningar i landskapet. Längs stråkets ytterkant löper en 1 meter bred motions slinga av stenmjöl. I kommande etapp kommer promenaden att fortsätta och skapa en loop runt Skogsbyn. Platåpromenaden är tillgänglig i sig men skärs i denna etapp av vid Nya Huvudgatan och en angoringsgata. Längs vardera sida av detta brott överbryggas höjdskillnaden med terrängtrappor. Dessa föreslås stärkas som träningstrappor med piktogram som visar på kroppsövningar som kan utföras i trapporna. Vid trapploppens övre delar föreslås en plats för vistelse och som också är dimensionerad för snöröjningsfordons svängradie.

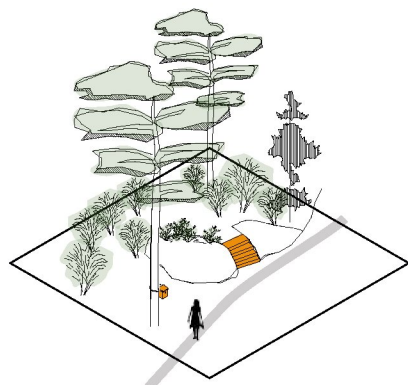


Figur 17: Översikt Platåpromenadens östra utsträckning (röd linje). Del av södra och framtida loop (streckad röd linje).

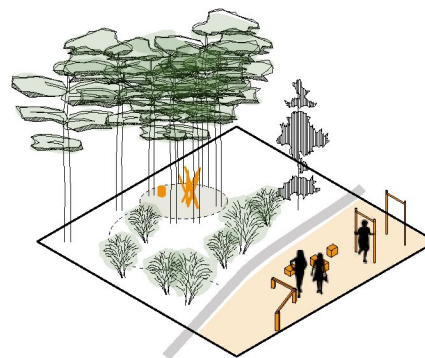
Stråk för rörelse/  
platser att stanna till på



Bevarad natur/  
Kontrastrika tillägg



Magiskt/Självklart



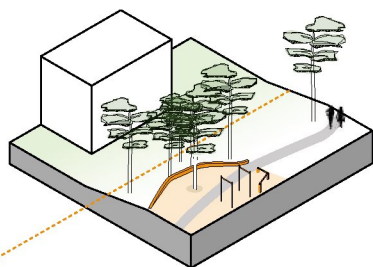
Figur 18: Diagram gestaltningsprinciper för Platåpromenaden.



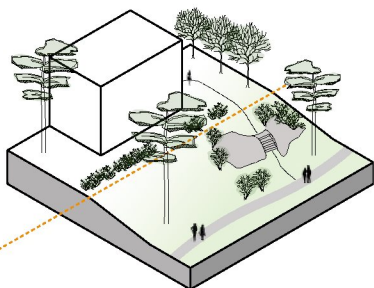
Figur 19: Illustrationsplan för östra Platåpromenaden.



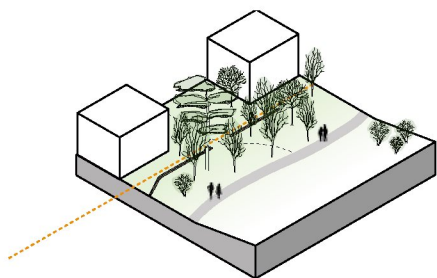
Figur 20: Diagram, Platåpromenaden



Stråk på högre nivå än gård  
- tydlig avgränsning mot  
kvartersmark



Stråk på lägre nivå än gård  
- nivåskillnaden tydliggör det offentliga stråket



Stråk i nivå med gård  
- Tydlig avgränsning med släpp

Figur 21. Principer för möten mellan  
platåpromenaden och kvartersmark.



Figur 22: Inspirationsbild: tydligt stråk.



Figur 23: Leksulpturer placeras längs promenaden.



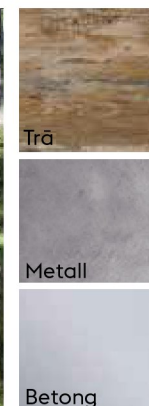
Figur 24: Inspirationsbild: bandet.

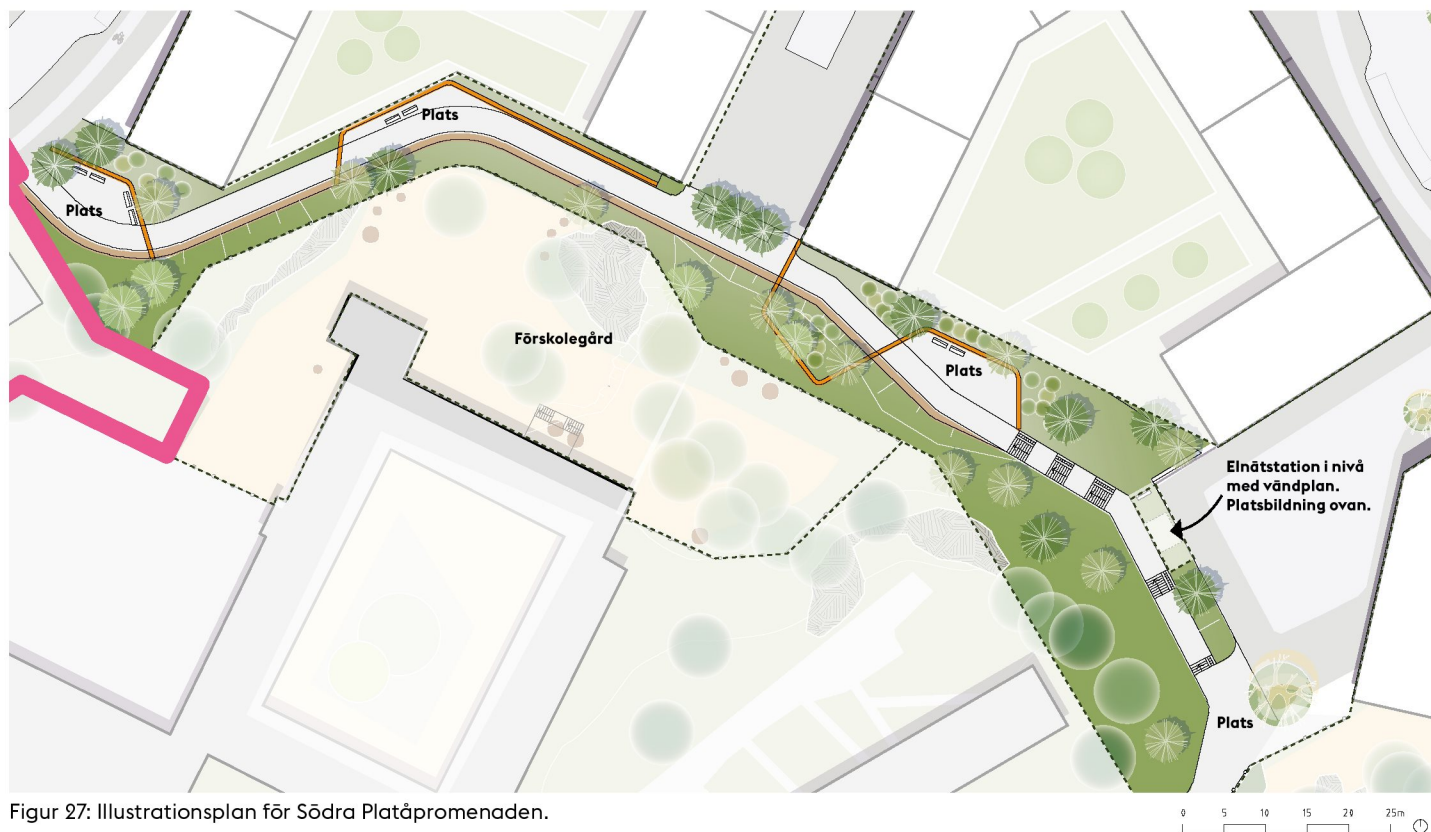


Figur 25: Inspirationsbild: pelarsal och platskpanade belysning.



Figur 26: Bandet utformas med omväxlande trä, metall och betong.





Figur 27: Illustrationsplan för Södra Platåpromenaden.

Södra Platåpromenaden och dess trapplopp kommer, särskilt när Skogsbyn är byggd i sin helhet, vara en viktig skolväg. Skolväg utan trappor kommer vara runt kvarteret intill. Ett av vilplanen kommer också vara en vistelseyta och ligga ovanpå en i terrängen inbyggd elnätstation. Promenaden fortsätter upp förbi den befintliga förskolegården vars avgränsning justeras med möjlighet till ny entré från promenaden. Gångvägen får en bredd på tre meter och placeras minst två meter från kvartersgräns. En entréplats skapas mot Thorsten Levenstams väg för att bjuda in och markera stråket mot gatan. Här finns sittplatser och nya träd i ett golv av stenmjöl.



Figur 28: Översikt Södra Platåpromenadens utsträckning (rött). Del av östra och framtida loop (streckad röd linje).

# Gatumiljö med platsbildningar, Dp2a

De nya gatorna kopplar samman Stora Sköndal med intilliggande stadsdelar, gör området tillgängligt för fler och möjliggör busstrafik. Den befintliga naturen och kulturlandskapet skall bevaras i så stor utsträckning som möjligt där stora gamla ekar ger identitet i stadslandskapet. Gatorna bidrar till en hållbar livsstil där det skall vara enkelt att cykla.

## Gatuhierarkier

Gatunätet utformas för att upplevas tydligt och lättorienterat. Här prioriteras gående, cyklisterna och kollektivtrafik i ett urbant gaturum med levande bottenvåningar. Framkomligheten för gående och cyklisterna prioriteras med breda gång- och cykelbanor. Nya Huvudgatan är ett viktigt huvudstråk som i kommande etapp kopplar Stora Sköndal norrut till Sandåkravägen och via Bagarfruvägen till Sköndal C. Nya Huvudgatan blir också ett viktigt stråk för dagvatten-

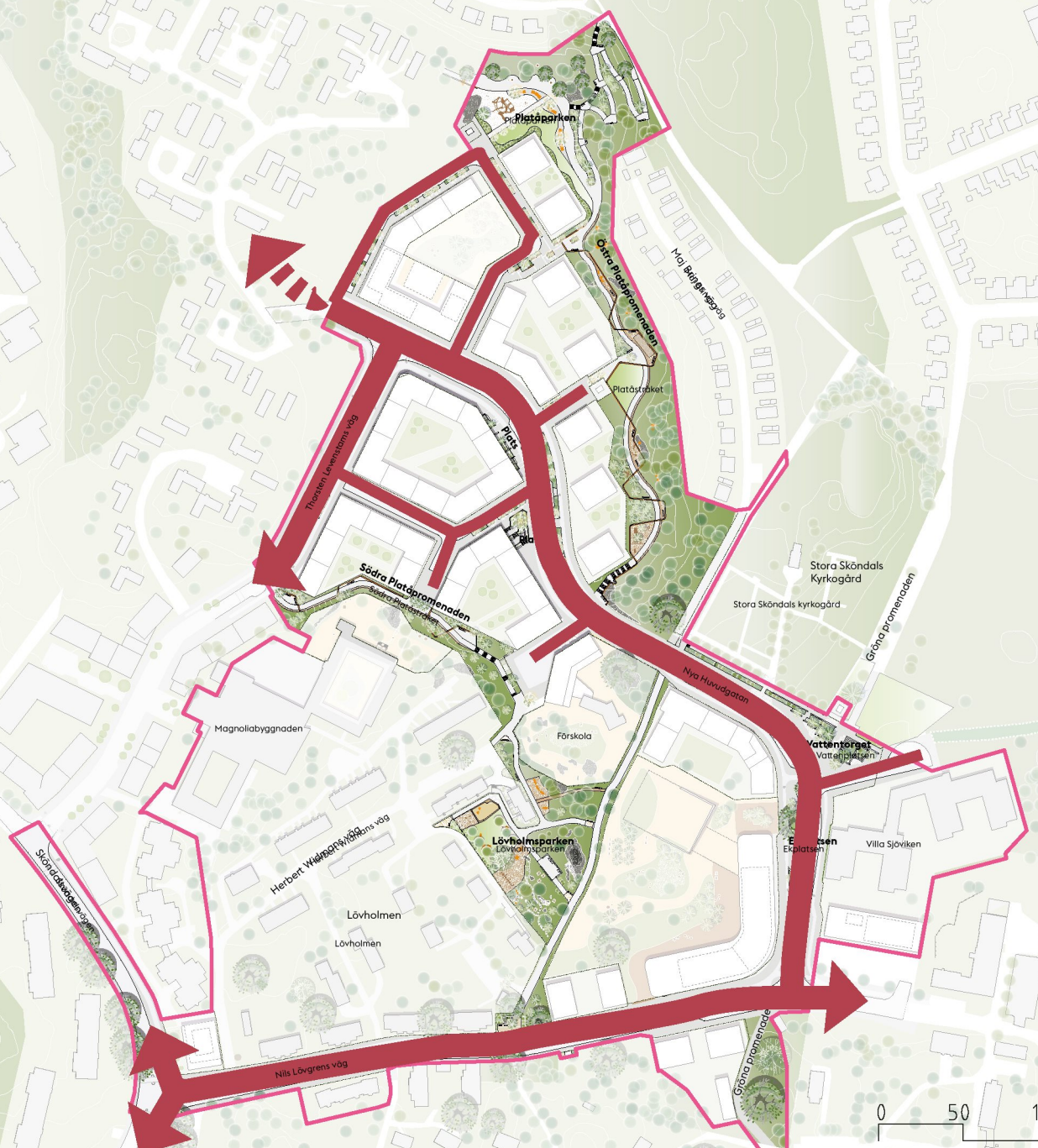
hantering där vatten samlas, renas och infiltreras i ett öppet system. Thorsten Levenstams väg förlängs med samma utformning som i etapp 1 och Nils Lövgrens väg breddas och utvecklas med träd, cykelbana och bredare gångbanor och körbanor som klarar det ökade trafikflödet. Gatorna blir tydliga och bearbetade stadsgator där alla kan röra sig tryggt och enkelt.

## Gator och platsbildningar

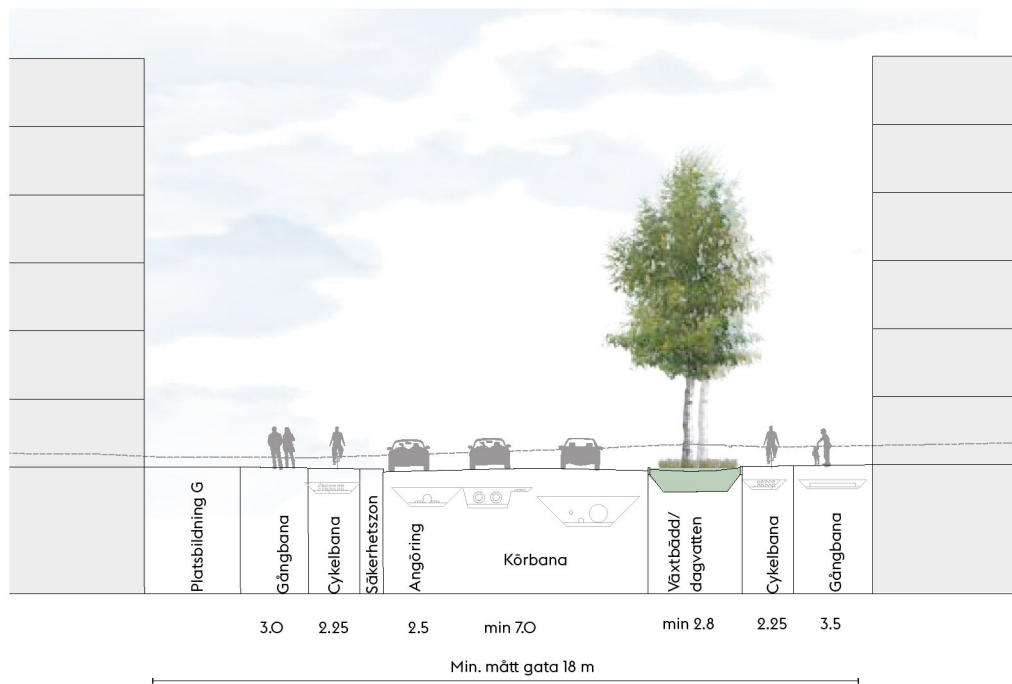
Längs gatorna skapas platsbildningar av olika karaktär. Dessa stärker orienterbarheten, varierar gaturummet, skapar platser för vila vid kraftiga lutningar, stärker årstidsväxlingar och fördröjer dagvatten. Platserna får en bearbetad gestaltning med en hög detaljnivå i golv, vegetation och byggda element som t.ex. murar. Längs gatorna ska parksoffor planeras in med täta mellanrum för att öka tillgängligheten, underlätta för de med minskad rörelseförmåga att ta sig ut, även kortare sträckor.

Inkom till Stockholms stadsbyggnadskontor - 2021-09-08, Dnr 2019-09138

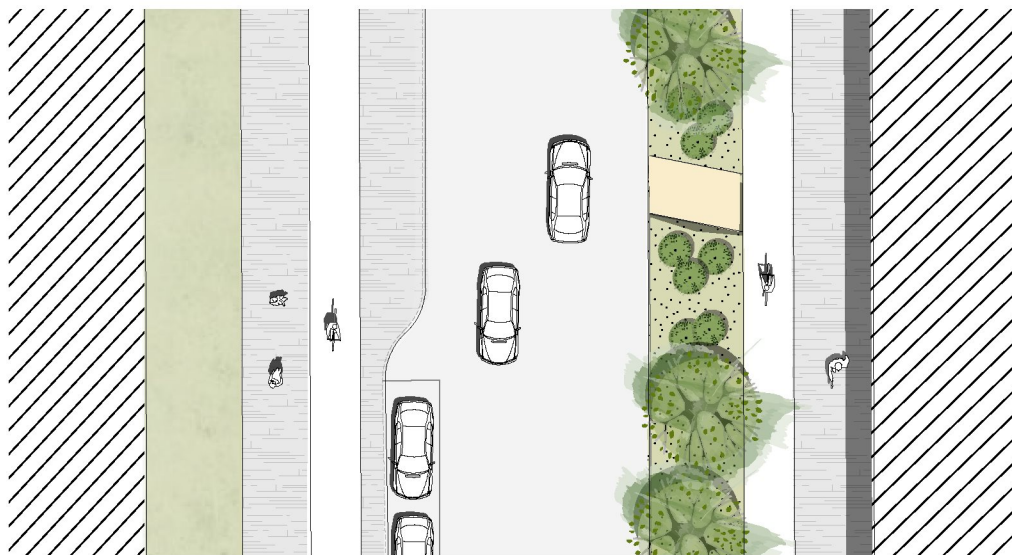
STORA SKÖNDAL DP 2A PROGRAM FÖR ALLMÄN PLATS



- Huvudgator
- Lokalgator



Figur 29: Sektion Huvudgatan.



Figur 30: Planutsnitt vid sektion A-A, Huvudgatan.



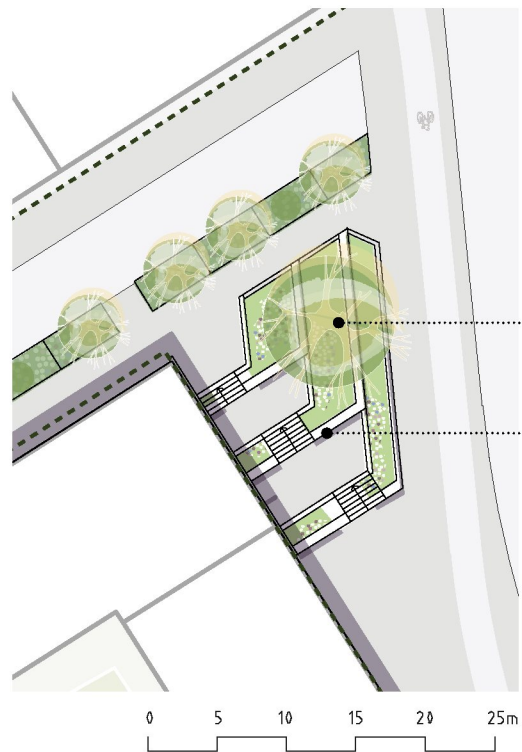
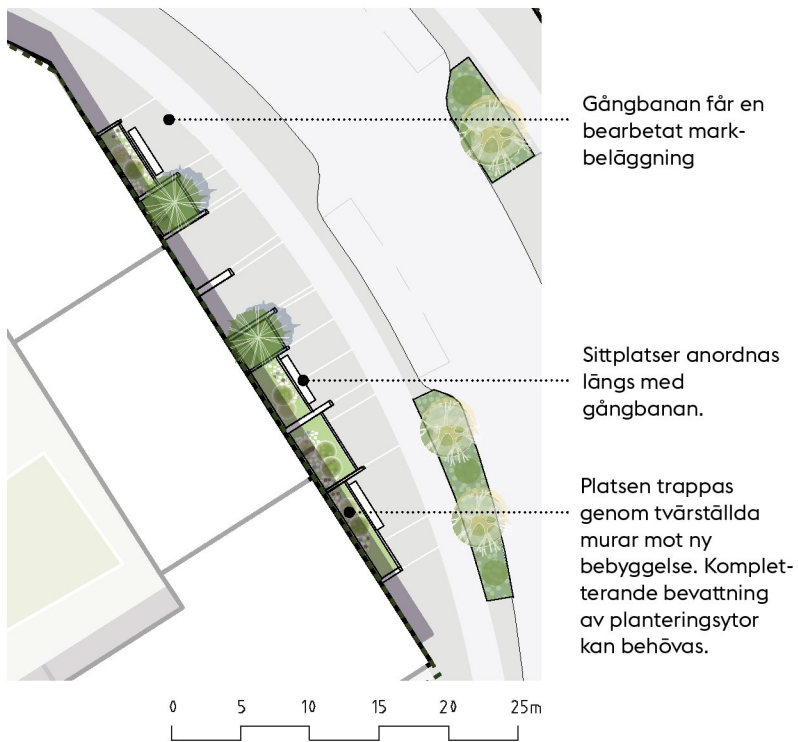
Figur 31: Översikt Huvudgata och sektion.

## Nya Huvudgatan

Nya Huvudgatan får en tydlig identitet med öppen dagvattenlösning, träd och generösa cykelbanor. Längs gatan skapas flera platser med utrymme för rekreation, biologisk mångfald och dagvattenhantering. Vissa sträckor är gatans lutning ca 7% och vilket innebär att intilliggande platserna terrasseras för att skapa planare ytor för vistelse.

Nya Huvudgatan blir etappens viktigaste dagvattenstråk där en väl gestaltad miljö av träd och vegetation ska klara att hantera stora mängder vatten. Dagvattenstråket ger karaktär till gatan och skapar ett sammanhållet och lummigt gaturum. Dagvattenstråket är något nedsänkt, och trappas med lutningen på gatan för maximal infiltration. Djupet på regnbädden i relation till gatan föreslås vara högst 30 cm. På spänger eller bryggor av olika bredd kan man enkelt och snabbt ta sig över för att nå entréer och angöra kvarteren. Bryggorna ger även en extra upplevelse av naturen och kan på vissa ställen rymma sittplatser. Där regnbädden är minst två meter bred föreslås träd.





Figur 32: Illustrationsplan vid platsbildning G.

Figur 33: Illustrationsplan vid platsbildning H.

Figur 34: Översikt Huvudgata och platsbildningar.



Figur 35: Inspirationsbild för plats G.



Figur 36: Inspirationsbild för plats H.



Figur 37: Inspirationsbild: Sittplatser integrerade i mur.

## Värdefulla ekar

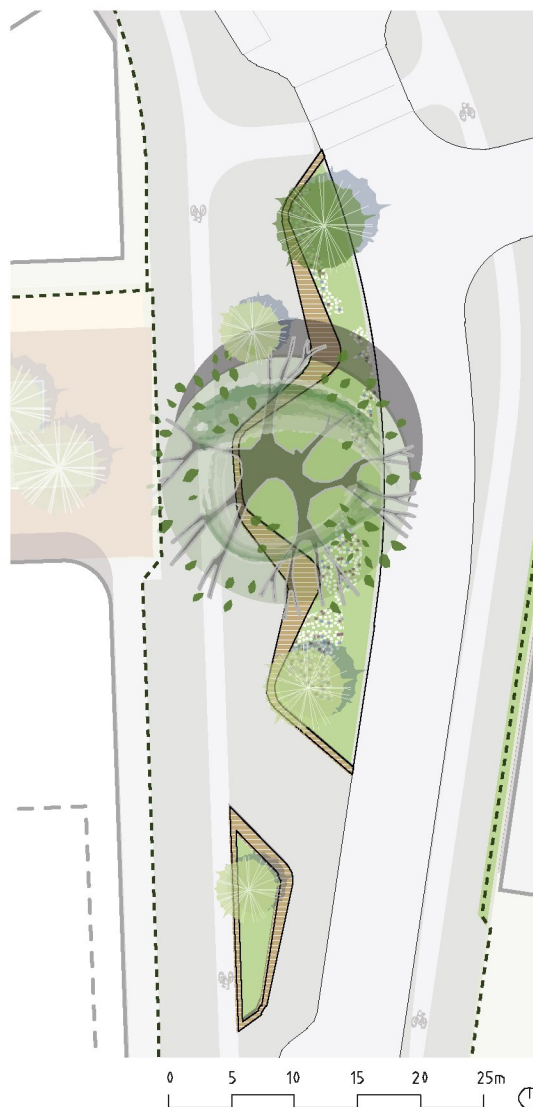
Områdets värdefulla ekar bevaras och skyddas. Ekarna bevaras i gaturummet och ger karaktär med sin kronutbredning och grova stammar. Nya Huvudgatan och Nils Lövgrens väg anpassas efter de befintliga ekarna i höjdsättning, bredd och dragning i största möjliga mån. Anläggning får ske minst 12 m från stammitt för eken söder om Nya vägen och minst 19 m från eken på norra sidan, se figur 42. För trädet vid Ekplatsen, figur 38, måste överbyggnad för väg och gångstråk studeras noggrant. Marköverbyggnaden i närhet av ekarna ska utföras som luftigt bärlager och inga ledningar får läggas i gångbanan. Då schakt förekommer nära rotzonen utförs dessa enligt teknisk handbok med handschakt och vakuumsug. Kronan beskärs vid behov varsamt, av för ändamålet utbildad person i samråd med stadens sakkunniga personer.

Där Nya Huvudgatan och den Gröna Promenaden löper parallellt längs skolan föreslås en skyddande zon runt den befintliga ek som växer här. Platsen utformas med grönytor, sittplatser, karaktärsfull belysning och lyfter fram eken. Platsen bildar en trygghetszon mellan körbana och gång- och cykelstråk samtidigt som minsta möjliga påverkan av marken görs kring eken.

Läs mer:

Växtbäddar i Stockholms stad - en handbok 2017

\*se även PM Utlåtande gällande förutsättningar för bevarande avskyddsvärda träd, Stora Sköndal



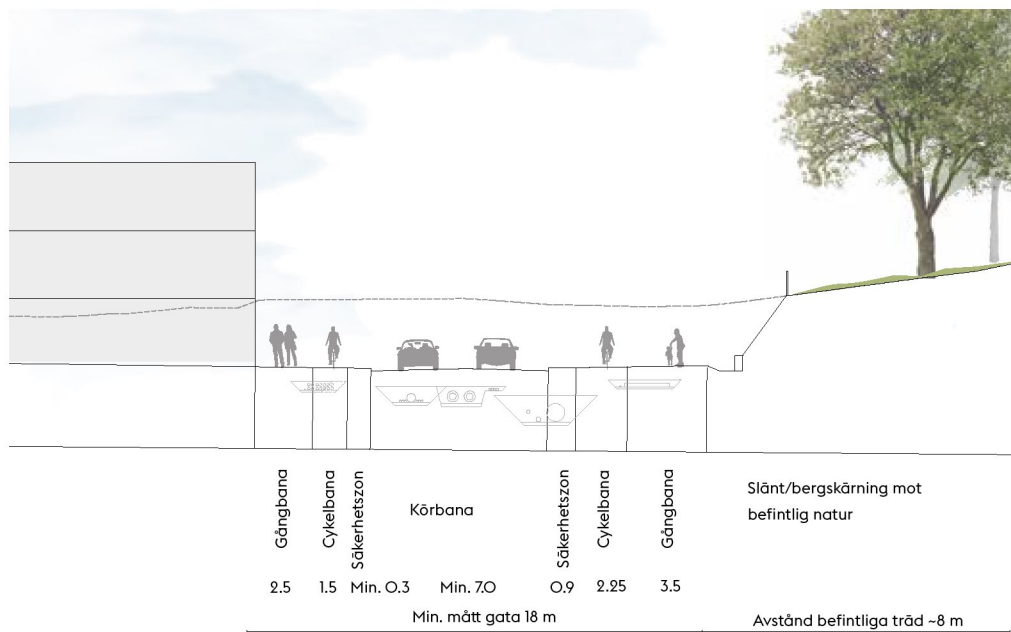
Figur 38: Illustrationsplan för Ekplatsen vid Nya Huvudgatan



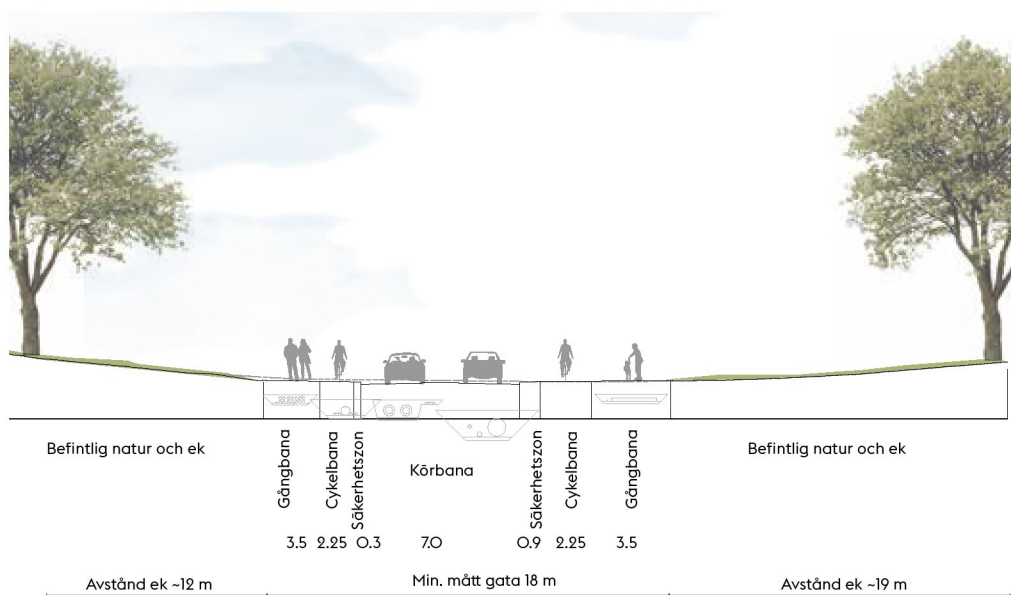
Figur 39: Översikt Ekplatsen.



Figur 40: Befintlig ek som blir del av ekplatsen.



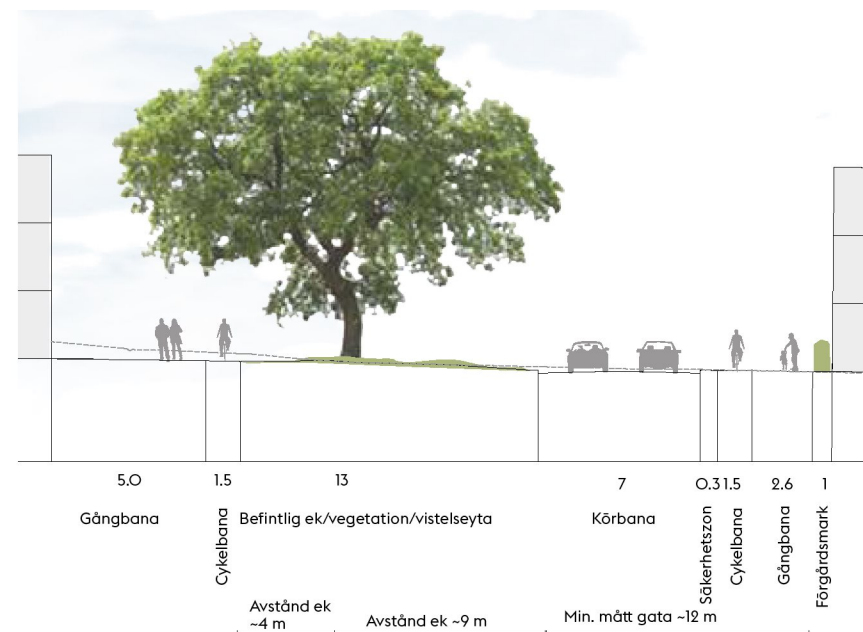
Figur 41: Sektion G-G. Nya Huvudgatan.



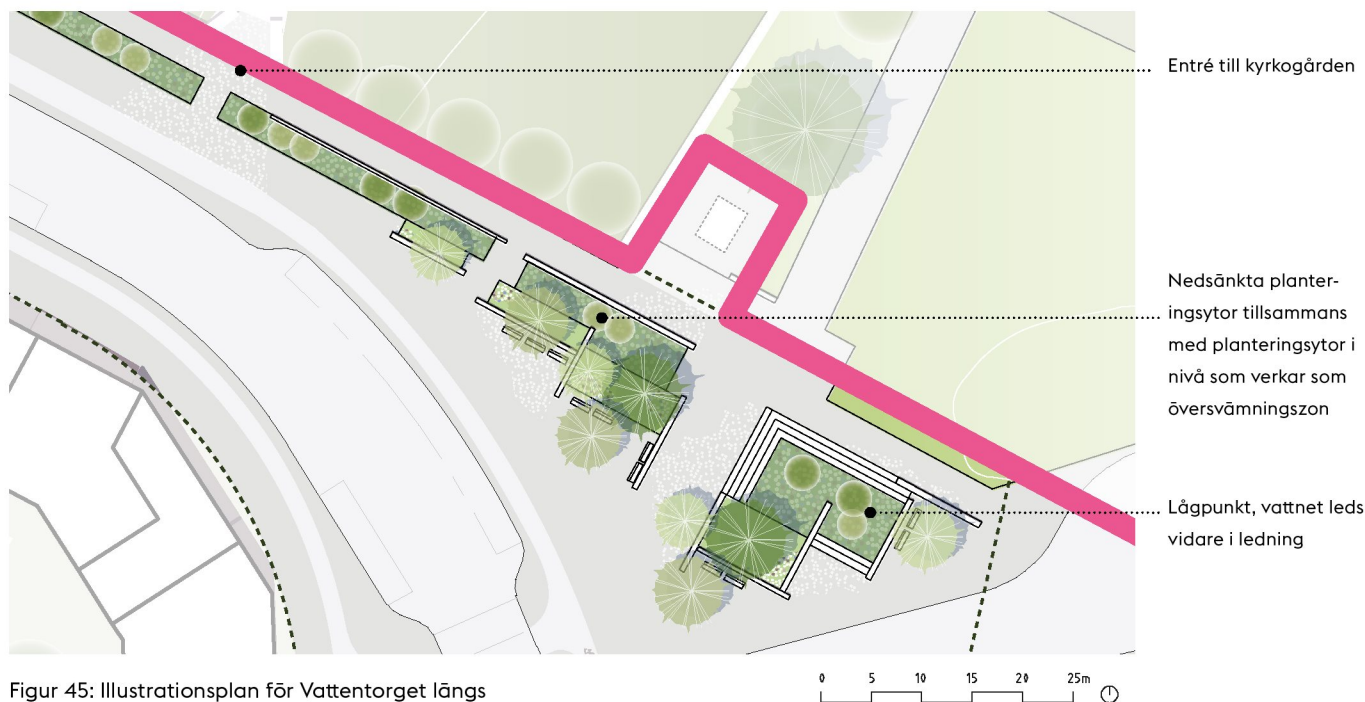
Figur 42: Sektion F-F. Nya Huvudgatan.



Figur 44: Översikt Nya Huvudgatan och sektioner.



Figur 43: Sektion E-E. Ekplatsen.



Figur 45: Illustrationsplan för Vattentorget längs med Nya Huvudgatan.

## Vattentorget

Dagvattenstråket längs Nya Huvudgatan mynnar ut i områdets lågpunkt, Vattentorget. Platsen kräver en väl genomtänkt gestaltning för att kunna hantera stora mängder vatten, förhindra översvämning och förbättra avrinningen. Utformningen ska kunna omhänderta extremregn genom översvämningsytor men vara funktionell som vistelseyta under torra perioder.

Torget är gestaltat med murar i varierad höjd och bredd som fyller flera funktioner. Samtidigt som de plockar upp höjdskillnaderna mellan stråket intill muren och den nya huvudgatan skapar de mindre rumsligheter, sittplatser och växtbäddar i olika nivåer. De nedsänkta växtbäddarna som i första hand hanterar dagvattnet trappas ned mot

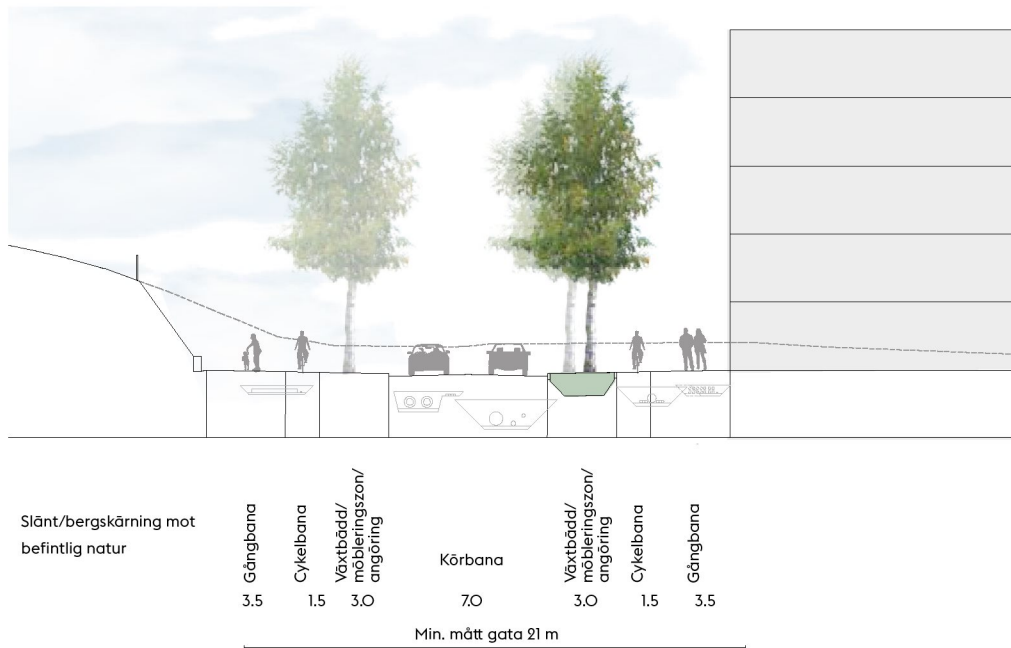
torgets största planteringsyta. Torget föreslås få ett vackert golv som signalerar kyrkogårdens närhet och förstärks vid platsbildningar och entrén till kyrkogården. Platsen har samtidigt en viktig korsande funktion som del i stråket "Gröna promenaden". Här korsas två rörelseriktningar vilket avspeglar sig i gestaltningen på platsen. För att inte vattenmängder vid skyfall ska hindras måste Gröna stråket korsa på en tunn brygga. Det skall kännas självklart att röra sig både genom och längs med platsen liksom att vistas där. Vegetation i olika nivåer ska väljas för att öka biodiversiteten.



Figur 46: Inspirationsbilder: Nedsänkt planteringsyta med mindre bryggor för övergångar med lätt konstruktion.



Figur 47: Översikt Nya Huvudgatan med Vattentorget



Figur 48: Sektion B-B- Thorsten Levenstams väg.



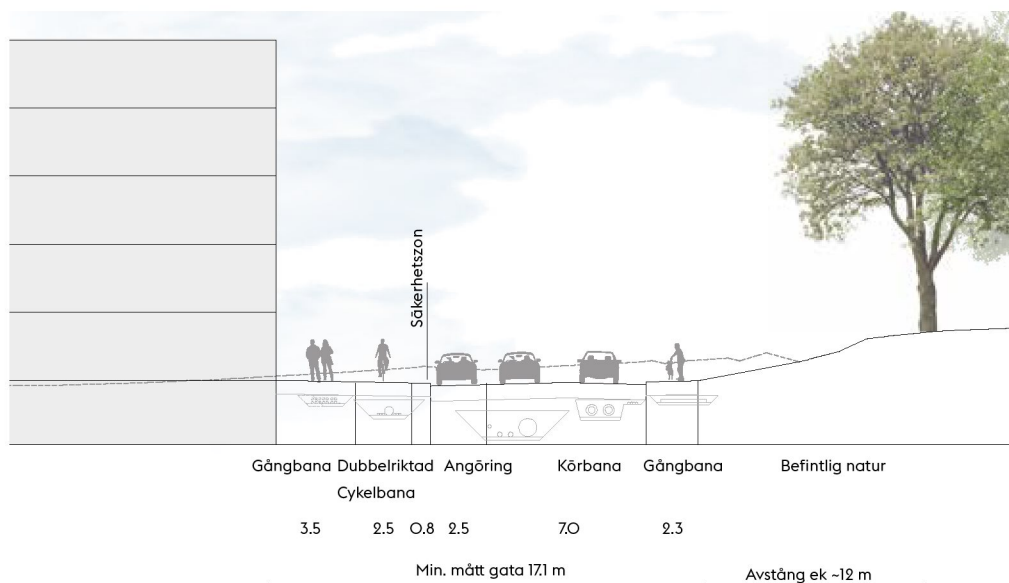
Figur 50: Översikt Thorsten Levenstams väg och sektion



Figur 49: Planutsnitt vid sektion B-B, Thorsten Levenstams väg.

### Thorsten Levenstams väg

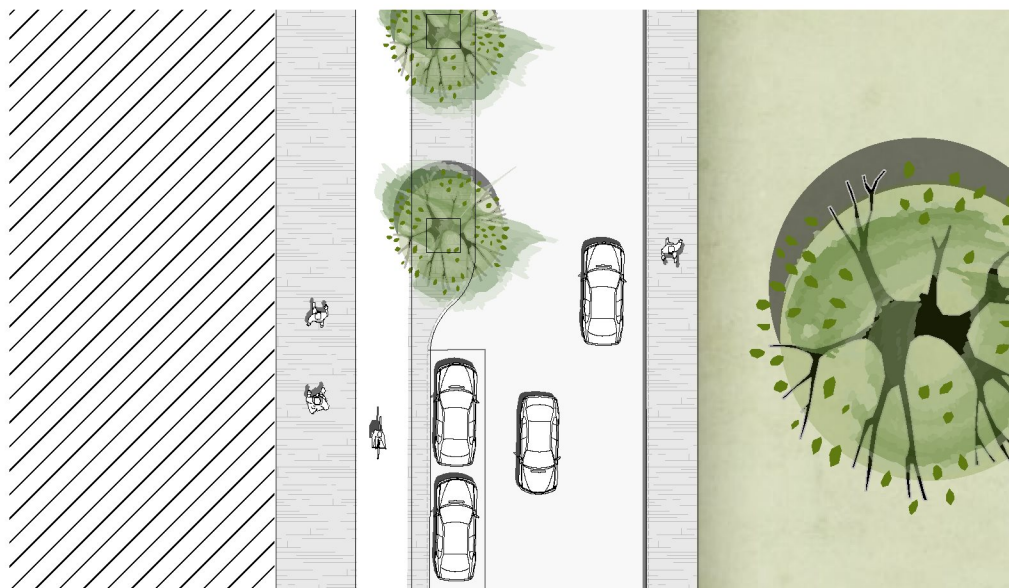
Gatan utformas likt den redan anlagda sträckan i etapp 1 med enkelriktade cykelbanor. Angöring och träd varvas på ena sidan av gatan. Dagvattenhanteringen i Thorsten Levenstams väg hanteras genom sammanhållna skelettjordar under planteringsytor där vatten kan dräneras via ledning. Skelettjordarna varierar från sida till sida längs gatan för ett varierat grönt gaturum och anpassas efter befintliga värden så som bergväggar och natur som letar sig fram mellan byggnaderna.



Figur 51: Sektion C-C- Nils Lövgrens väg



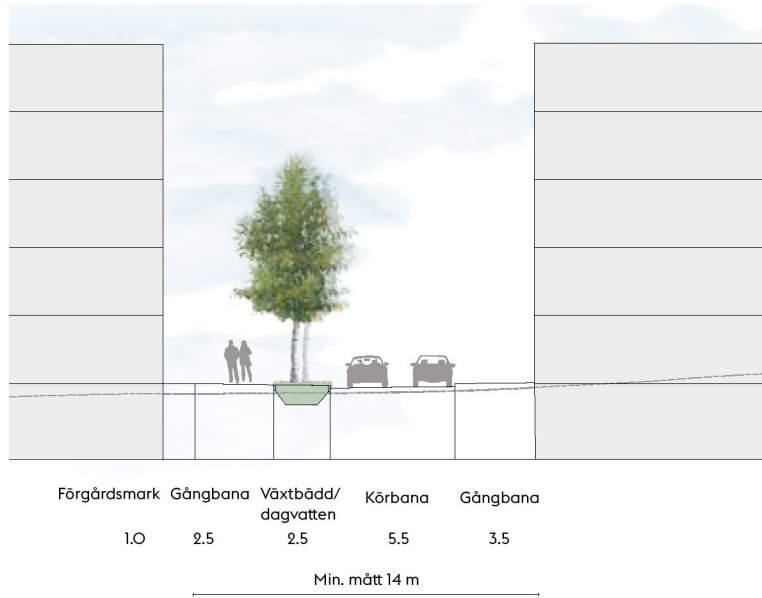
Figur 53: Översikt Nils Lövgrens väg och sektion.



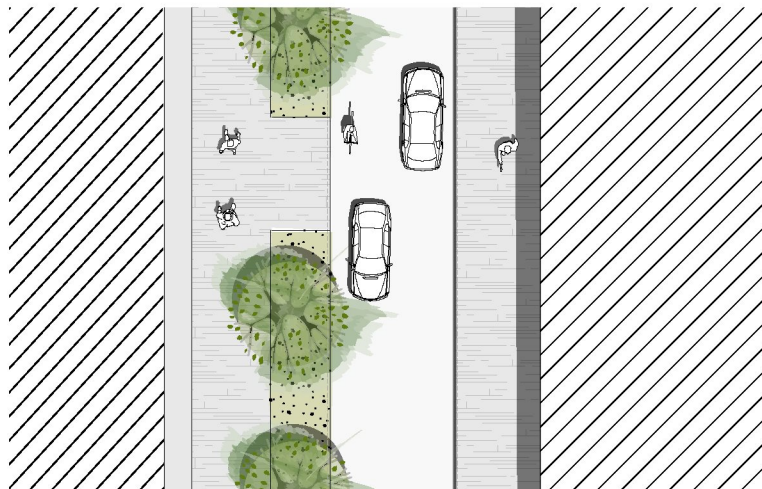
Figur 52: Planutsnitt vid sektion C-C, Nils Lövgrens väg, princip.

## Nils Lövgrens väg

Nils Lövgrensväg är en av områdets huvudgator som leder besökare in i området och i kommande etapper även vidare fram till entrén till Flatens naturreservat. Gatans bredd varierar p.g.a. hänsyn till befintliga byggnader. Dagvattenlösning sker genom skelettjord. Angöring och träd varvas på gatans norra sida. Där Kulturhistoriska och Gröna stråket korsar Nils Lövgrens väg föreslås platsbildningar (se figur 16). Här tas befintliga träd tillvara och platserna får inbjudande sittmöjligheter. Även på kvartersmark uppmuntras det att ha likande lösningar för att tydliggöra gatans karaktär och möjliga gångvägar, t.ex. vid entréer till de kulturhistoriskt viktiga områdena Kyrkbyn, Lövholmen och till kyrkan.



Figur 54: Sektion D-D. Lokalgata.



Figur 55: Planutsnitt vid sektion D-D, Lokalgata princip.



Figur 56: Översikt lokalgator och sektion

### Lokalgator och återvändsgator

Lokalgatorna utformas som intima gaturum. En öppen dagvattenlösning förslås med träd och grönska som varvas med angöring på ena sidan av gatan och skapar ett trevligt och behagligt gaturum. Den södra lokalgatan lutar ca 7%.

Tre återvändsgator säkrar angöringen i området. Två av dessa har trädplanteringar på ena sidan och kopplar samman Nya Huvudgatan och Platåpromenaden. Den södra kopplingen går förbi Disponentvillans nya förskola och blir en länk mellan Platåpromenaden södra och östra del.

# Parker, Dp2a

Etappen utformas med två nya parker; Platåparken och Lövholmsparken. Parkerna kompletterar varandra och stärker funktion och innehåll i parkerna i Sköndal som helhet.

## Platåparken

Platåparken är en del av den grönskande loopan som i denna etapp består av den östra och södra platåpromenaden. Parken placeras strategiskt i mötet mellan bebyggelsen i Dp2a och parkstråket norr om Stora Sköndal som bland annat leder till Vackra Nannas park. På den övre platån utvecklas en parkmiljö för lek, umgänge och vila och. Naturslänten föreslås en koppling med trappor och promenadväg. Platåpromenaden löper genom parken och kommer i kommande etapp fortsätta vidare längs platåns kant.

Platåparken erbjuder öppna gräsytor för spontanaktivitet, en rejäl klätterställning för äldre barn, picknickbord för många. De befintliga naturvärdena tas tillvara så som uppvuxna träd, berg i dagen och det branta landskapet som definierar platån. I brynet föreslås lekfulla objekt som bjuder in till naturlek. Befintlig och ny vegetation ramar in rumsligheter och skapar gröna avgränsningar mot bebyggelsen.

Parken erbjuder plats för möten med små och stora grupper, och utblickar mot natur och in mot bebyggelsen. Genom parken löper en gångväg från sydväst till nordost

som blir en länk och siktlinje mellan Platåparken och den framtida stadsparken i kommande etapp. En mindre entréplats bjuder in besökarna till platåparken från lokalgatan. I kommande etapp kommer den nordvästra delen av Platåparken planeras och anläggas, parken blir då ca dubbelt så stor och kan rymma mer funktioner.

Naturslänten tillgängliggörs av en gångväg med drygt 7% lutning. Den brantare lutningen möjliggör att mer natur kan sparas. För att kompensera den branta lutningen kommer alla vilplan erbjuda sittmöjligheter och en handledare löper längs hela gångvägen. Bredden på gångvägen möjliggör för skötselfordon att ta sig fram.

## Lövholmsparken

Lövholmsparken ligger i det kulturhistoriskt värdefulla Lövholmen, ett landskap med småskalig bebyggelse, uppvuxna rhododendronbuskage och trädgårdskaraktär. Utformningen skall anpassa till platsens kulturhistoriska värde och spegla småskalighet, trädgård och femtiotalets enkelhet. Parken utvecklas varsamt mot befintliga villor och natur. Trädgårdsmiljön bevaras som helhet och gallras ur för att skapa smitvägar och lekmiljöer. En av de befintliga villorna rivs, och placeringen markeras i markmaterial och med låga murar som skapar en umgängesplats. I parkens centrala del förstärks trädgårds temat och de befintliga äppelträden med ytterligare frukt och bärbuskar. Här skapas

en lugn och lummig plats för besökaren.

I parken tillförs lekytor för äldre och yngre barn samt platser för vila och rekreation. Den öppna gräsytan bevaras och stärks, de uppvuxna träden sparas och skyddas - ingen anläggning får ske närmare än 3 meter från trädets stam. I parkens norra del placeras lek för yngre barn med en väl tilltagen sandlåda med bakbord och tillgänglighet för barn med rörelsesvårigheter. I anslutning till den villa som rivs placeras lek för lite äldre barn. Lekutrustningen blir gunglek av olika slag med både traditionella gungor, kompisgunga och mer utmanande utrustning. Tillförda fallskyddsmaterial skall vara av sand eller giftfri gummiassfalt av naturfärg.

Nya gångbanor anläggs igenom parken och håller en bredd på minst 3 meter med 0,5 meter zon för belysningsstolpar på ena sidan. Gångbanorna kopplar till det kulturhistoriska stråket i söder, den södra Platåpromenaden i norr samt till förskolegård, skolgård och den befintliga kulturhistoriska miljön som behålls i sin helhet i Lövholmen.

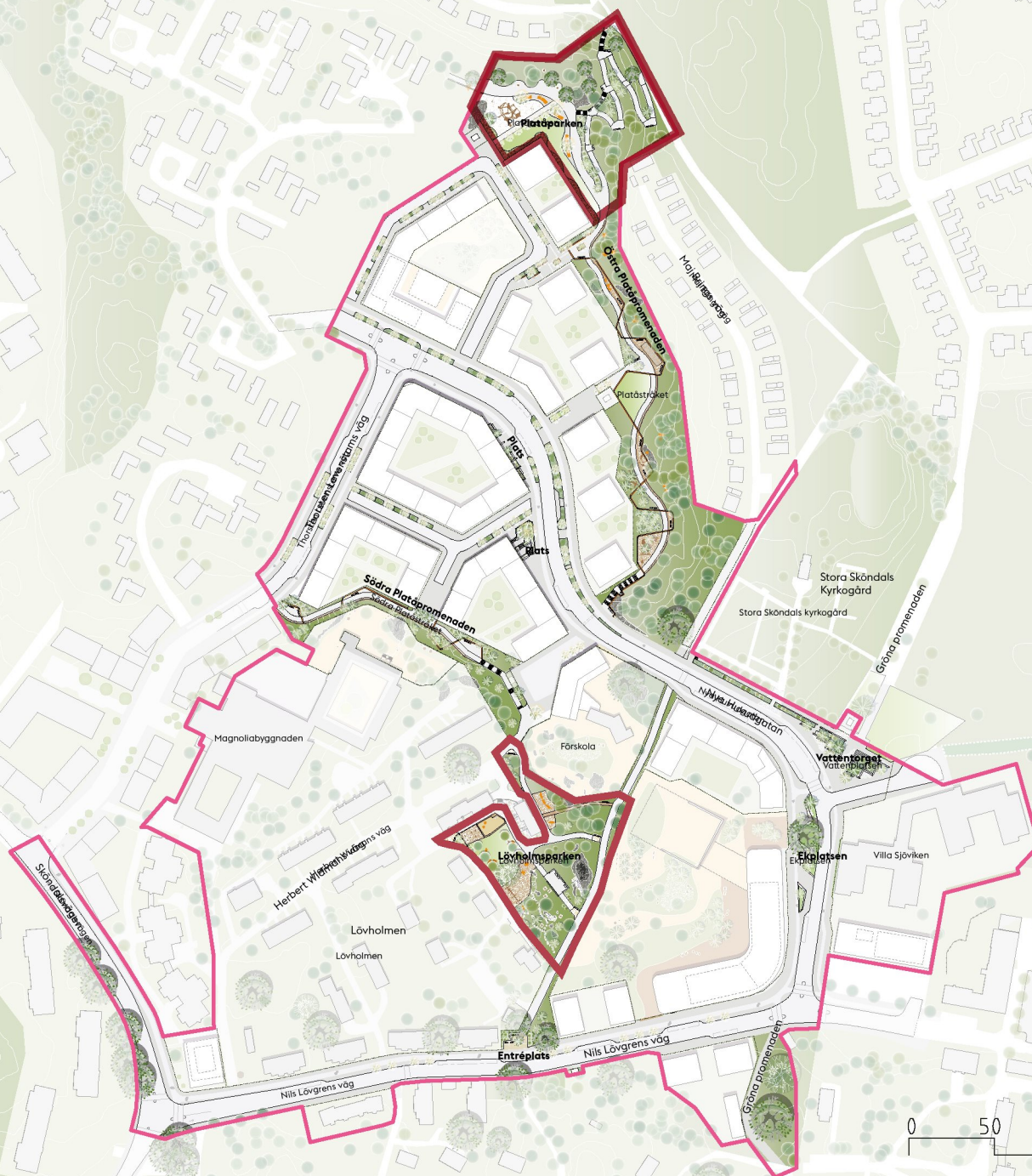
Angöringsgatan längs villorna i väster flyttas 2 meter mot sydväst, för att skapa större utrymme åt parken och avgränsningen mellan park och körbana förses med ett smidesstaket som utspringningsskydd.

Kopplingen norrut stärks genom att förskolans staket justeras och är bilfri.



Inkom till Stockholms stadsbyggnadskontor - 2021-09-08, Dnr 2019-09138

STORA SKÖNDAL DP 2A PROGRAM FÖR ALLMÄN PLATS





Figur 57: Illustrationsplan för Platåparken.



I det böljande mötet med naturen skapas lek miljöer med mindre lekhus och lekskulpturer.

En större klätterställning för åldern 10-14 blir del i lek miljöen.

Befintlig berg bevaras och blir del av utformningen

Tillgänglig koppling ned mot Vackra Nannas Park



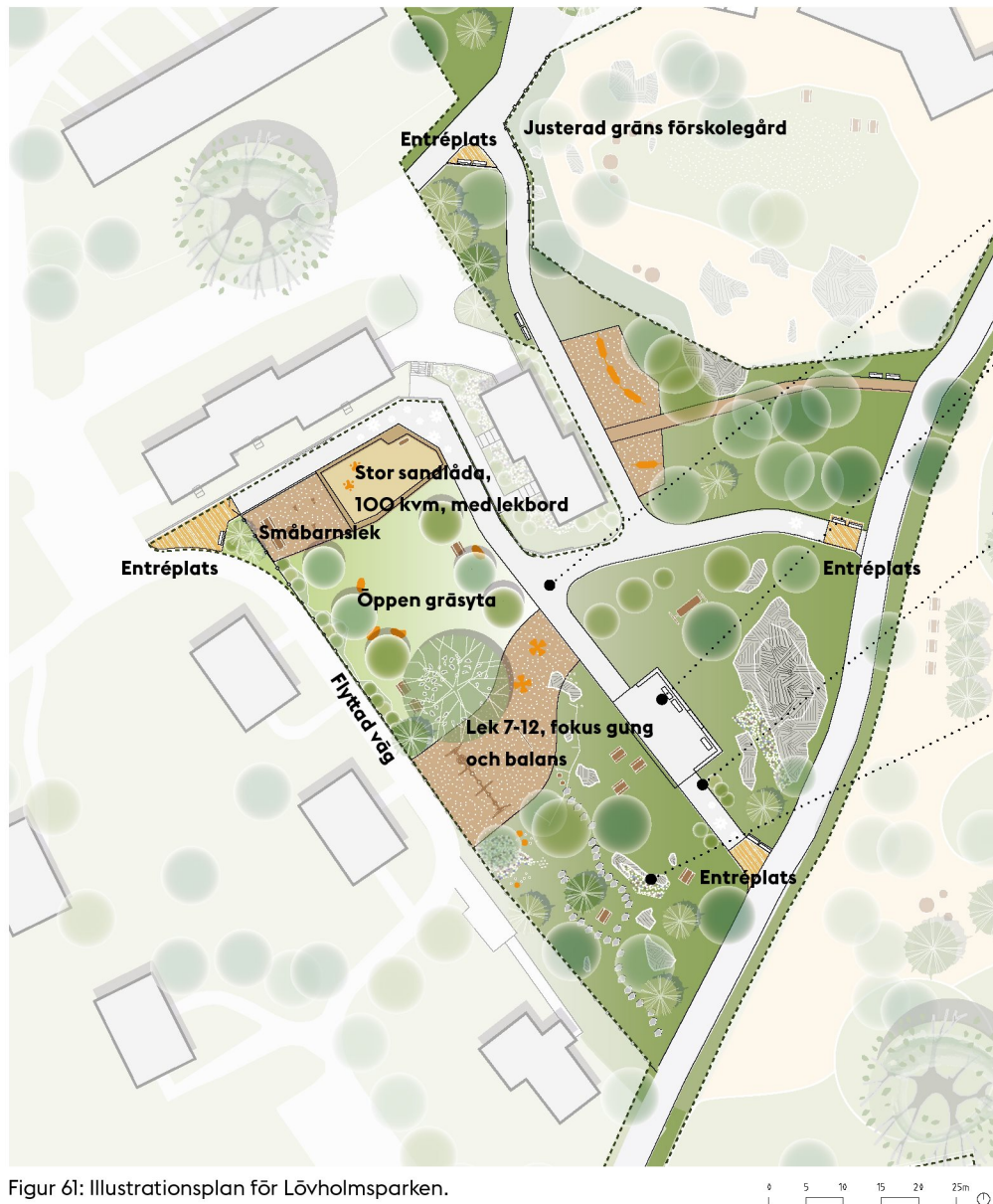
Figur 58: Översikt Platåparken



Figur 59: Lekmiljöer skapas i mötet mellan natur och bebyggd miljö.



Figur 60: Stor klätterställning med möjlighet att rör sig runt på en högre nivå.



Figur 61: Illustrationsplan för Lövholmsparken.

En central plats med trädgårdskaraktär och stenmjölgångar får sittplatser och hammock.

En tillgänglig entré, igenom det stiliserade byggnadens fotavtryck, leder från Kulturstråket in i parken

Garageinfart fylls upp och en tillgänglig gånväg skapas som entré till parken.

Befintlig trädgårdskaraktär bevaras och "hemliga" smitvägar skapas mellan och genom buskagen med några lekfulla inslag. Tillägg av picknickbord och några blommande frukträd.



Figur 64: Översikt Lövholmsparken



Figur 62: Inspirationsbild.



Figur 63: Befintlig kvarsten som finns på platsen.

# Belysning, Dp2a

## Funktionsbelysning

Gatorna ska ha en jämn belysning med god färgåtergivning. För gatorna föreslås samma armaturer som i etapp 1, Focus Nyx 450 monterad på 6 meters höjd, där en del av Thorsten Levenstams väg redan anlagts. Stolparna placeras med ca 20 meter avstånd. För att få en jämn ljusbild anpassas avståndet efter t ex gatornas lutning. Exakt placering utreds i projekteringsskedet. Gångstråken föreslås den armatur som använts i etapp 1, Focus Peak

## Platsskapande och social belysning

För att stärka områdets identitet kommer funktionsbelysningen kompletteras med platsskapande belysning. Karaktärsfulla och platsspecifika värden som träd, berghällar och fasader belyses. Genom att belysa vertikala objekt breddas upplevelsen av stråk och de offentliga rummen definieras. Ett väl ljussatt offentlig rum bidrar till att fler människor kan nyttja rummen under dygnets mörka timmar och övergripande mål som tillgänglighet och trygghet kan lättare uppnås.

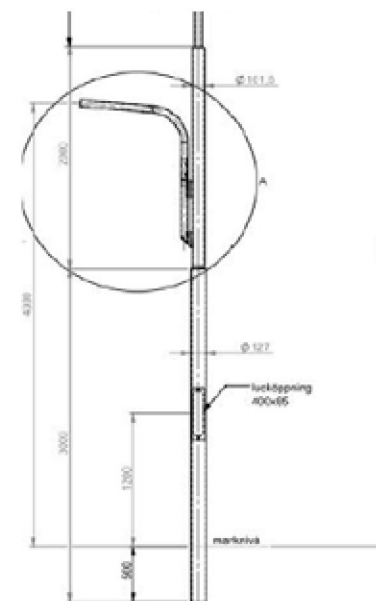
### Armatur



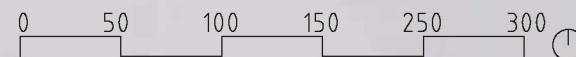
Figur 65: Focus Nyx 450 som sitter på Thorsten Levenstams väg ut över gata monterad på 6m höjd.



Figur 66: Focus Peak som sitter på Thorsten Levenstams väg in över gångbana monterad på 4m höjd.



Figur 67: Stolpmodellen på Thorsten Levenstams väg.



# Dagvattenhantering, Dp2a

En hållbar hantering av dagvatten är en central fråga i Dp2a och har varit en röd tråd som följt med från Program Stora Sköndal. Målsättningen är att skapa en dagvattenhantering som både är funktionell för miljö och samhälle och är synligt för allmänheten. Arbetet har utförts i enlighet med de mål som satts i Stockholm Stads Dagvattenpolicy och efter de krav och rekommendationer som finns i stadens åtgärdsnivå för dagvatten. Grundprincipen är att dagvatten omhändertas och renas i lokala lösningar nära platsen där de uppstår. Alla markägare sköter sitt, och låter sedan det renade och fördröjda dagvattnet ledas vidare till det allmänna ledningsnätet som för det vidare till recipienten Drevviken.

Stora Sköndal genomsyras av multifunktionella grönytor längs alla gator och torg som skapar en vacker miljö för de människor som rör sig där. Grönytor utformas i regel nedsänkta ca 20 cm i relation till omgivande mark för att tillåta vattnet att rinna och infiltrera i det gröna ytskiktet där reningseffekten är som bäst. Längs med den nya huvudgatan och andra ställen där det blir branta backar kommer växtbäddarna att terrasseras så att planteringsytorna blir plana så att vatten inte rinner på ytan och bräddar ut innan det hinner renas. Terrasseringen skapar också naturliga kanter och platser för bänkar där människor kan sitta längs med gångbanan.

Den nya huvudgatan utgör ett centralt stråk för både människor och skyfall. Ytliga flöden från gatan och omgivande kvarter samlas upp längs vägen och rinner ned till vattenplatsen som utgör en tydlig uppsamlingspunkt från vilken vattnet säkert kan ledas ut till recipienten för att minimera risken för skador för människor och byggnader.

Läs mer:

**Stora Sköndal Etapp 2A - Dagvattenutredning, 2021**



Figur 68: Exempel på ett torg med tydliga inslag av dagvattenhantering i nedsänkta grönytor, Tåsinge Plads i Köpenhamn.



Figur 69: Exempel på öppna terrasserade växtbäddar i Oslo.

# Flödesvägar, Dp2a

- Växtbädd kvartersmark
- ▨ Växtbädd för dagvattenhantering
- ▨ Skelettjord
- ➔ Flödesväg
- ➔ Flödesväg, utanför plan
- ➔ Anslutning

