

INTEGRERAD BARNKONSEKVENNS- OCH JÄMSTÄLLDHETSANALYS

Byälvsvägen, Bagarmossen, Stockholm
AB Stockholmshem
2021-09-17

INTEGRERAD BARNKONSEKVENNS- OCH JÄMSTÄLLDHETSANALYS

BYÄLVSVÄGEN, BAGARMOSEN, STOCKHOLM

2021-09-17

Rapporten är framtagen av Ramboll Sweden AB på uppdrag av AB Stockholmshem

Beställare: AB Stockholmshem

Kontaktperson: Mia Levedahl

Ramboll Sweden AB

Uppdragsledare: Gustav Carlsbrand, stadsplanerare

Bitr. uppdragsledare: Namo Marouf, stadsplanerare

Handläggare: Hanna Aandahl, stadsplanerare

Granskare: Anthon Georgsson, trafikplanerare

Foton i rapporten är tagna av Ramboll om inget annat anges.



SAMMANFATTNING

AVGRÄNSNING OCH METOD

Syftet med denna integrerade barnkonsekvensanalys (IBKA) och jämställdhetsanalys är att identifiera och analysera vilka konsekvenser som detaljplaneförslaget för Byälsvägen i Bagarmossen får för barn och unga i närområdet idag, samt för de barn och unga som kommer bo och vistas i området efter färdigställandet. Syftet är också att identifiera planens konsekvenser ur ett jämställdhetsperspektiv. Vidare föreslås åtgärder för att mildra de negativa och stärka de positiva konsekvenserna.

Den geografiska avgränsningen för analysen är detaljplaneområdet samt vissa angränsande platser och stråk. IBKA:n har genomförts i enlighet med Stockholm Stads metodik för integrerad barnkonsekvensanalys som syftar till att integrera frågan genom hela planprocessen. Analysen är utförd utifrån ett barnperspektiv och barnets egna perspektiv genom dialogarbete.

Jämställdhetsanalysen utgår ifrån ett verktyg som analyserar jämställdhet ur ett trygghetsperspektiv i den byggda miljön i ett nuläge samt utifrån planförslaget. Utifrån detta ges rekommendationer för vidare bearbetning

av planförslaget. I analysen gjordes bl.a ett inventeringsarbete av planområdet med en checklista som utgångsläge som presenteras i kapitel 7.

DIALOGER

Dialoger har genomförts med en pedagog och rektor på förskolan Solbacka syd samt med elever i åk 4-6 på Bagarmossens skola. Eleverna representerade elevrådet på skolan. Sammanlagt deltog 6 barn, 5 flickor och en pojke, uppdelade i 2 grupper. Workshopen med eleverna syftar till att presentera barnens egna perspektiv.

PLANFÖRSLAGET

Planförslaget syftar till att möjliggöra för förtätning mellan befintlig bebyggelse. Detaljplanen bedöms inrymma 200-300 bostäder och lokaler i entréplan mot Byälsvägen.

KONSEKVENSANALYS

Konsekvensanalysen är baserad på temaområdena 'Miljö och hälsa', 'Boende och vardagsliv' och 'Trygghet, säkerhet och tillgänglighet'.

Den nya bebyggelsen skärmar in de befintliga bostadsgårdarna. Bedömningen är att det blir en lugnare och tryggare yta för barn att vistas på, en tydligare hemvist och fler ögon på platsen. Detta kan främja barn och ungas utevistelse vilket bidrar till flera positiva hälsoaspekter.

Planförslaget och dess bebyggelsekomplettering längs Byälsvägen är placerad i nära anslutning till flera populära stråk och målpunkter för barn. Befintliga gårdar inom planområdet är idag ett populärt komplement till bostäderna. Med nya byggnader som skärmar av från gatan kan kvaliteten på gårdarna öka ytterligare. Gårdarna ligger längs ett populärt stråk men utformningen, med garage i bottenplan, gör att de bildar en barriär av tomma fasader och baksidor mot gångvägen och bollplanen i söder. Med en ny utformning eller angöring skulle denna del av planområdet kunna ansluta på ett annat sätt mot stråket som öppnar upp.

Med planförslaget försvinner dagens parkeringsytor som de befintliga entréerna är direkt kopplade till. På så sätt minskar antalet fordon inom området vilket ses som positivt. Det blir en tydligare trafiksituation utan denna omgärdande parkering både för biltrafikanter och fotgängare och bedömningen är att

trafiksäkerheten ökar med planförslaget.

Med en säkrare angöring till Byälsvägen nås busshållplatsen som ligger i direkt anslutning till planområdet på ett tryggare sätt. Detta är positivt ur flera aspekter, det framkom bland annat under dialogen med Bagarmossens skola att bussen ses som en trygg alternativ väg in till centrum, framförallt för tjejer. Det är också viktigt med god tillgång till kollektivtrafik ur ett jämställdhetsperspektiv då studier visar att kvinnor i högre utsträckning än män nyttjar kollektivtrafik för resor (Region Stockholm, 2019). Bussen vid Byälsvägen ansluter också till tunnelbanan i Bagarmossens centrum för byte och möjlighet att ta sig in till Stockholms centrala delar. En ökad tillgänglighet till detta ses som positivt.

ÅTGÄRDSFÖRSLAG IBKA

Nedan listas några av de viktigaste åtgärdsförslagen som syftar till att stärka planförslaget för barn och unga. Fullständiga åtgärdsförslag presenteras i slutet av rapporten på sida 15. Åtgärdsförslagen tar sin utgångspunkt i den utförda konsekvensanalysen och är uppdelade utifrån vilken aktör som äger frågan och har rådighet över eventuella förändringar. Detta för att synliggöra förutsättningarna för sakägarens eventuella genomförande.

Åtgärder inom detaljplan

- Se över gårdsutformningen så att alla tål ett hårt slitage och samnyttjande. Gårdarna bör också ha ett varierat innehåll. Framförallt ytor för ungdomar är något som saknas i stadsdelen.
- Ta fram en solstudie för att kunna bedöma ljuskvaliteter på bostadsgårdar.
- Identitetsskapande utformning kan öka orienterbarheten. En varierad arkitektur och landskapsarkitektur skapar en starkare identitet.
- Bottenvåningar bör gestaltas på ett öppet sätt. Även rätt typ av belysning eller placering av lokaler i bottenvåning kan vara ett hjälpmedel för att öka tryggheten.

Åtgärder inom Stockholms hems fastigheter

- Alternativa lokaler, som komplement till befintliga, bör skapas när nya byggnader uppförs. En tvättstuga i bottenplan som har fönster mot gata eller gård ger också fler ögon på platsen under flera av dygnets timmar eller verksamheter som är inbjudande och öppna för allmänheten ex. restaurang, butik/livs, verkstad mm

Åtgärder i direkt anslutning till fastigheterna

- Fastigheternas anslutning till gångstråket söderut kan med fördel lösas på ett annat

sätt. Närliggande målpunkters attraktivitet ökar ytterligare.

- Det finns en brist på platser för yngre tonåringar, framförallt tjejer. En aktivitetsyta som riktar sig till denna målgrupp eller dem som inte vill vara aktiva inom ramen för spontanidrottsplatser behövs.
- Översyn hur man som rörelsenedsatt kan ta sig genom området mellan husen. Det finns en höjdskillnad mellan planområdet och de angränsande parkstråken. Där punkthusen placeras i planförslaget skapas nya angöringar till parken och allmänna ytor. Utformningen av dessa bör göras så att stråken blir tillgängliga för alla.

JÄMSTÄLLDHETSANALYS

Vad trygghet är illustreras enklast genom dess motpart; rädslan. Det är den rädsla människor bär inför risken att utsättas för kränkning, våld, hot, skadegörelse eller stöld. Vem som upplever sig otrygg beror på vem man är, var man är och vilka erfarenheter man bär med sig.

Jämställdhetsanalysen utgår ifrån ett trygghetsperspektiv kopplat till den byggda miljön. Just trygghetsperspektivet har valts för att trygghet att kunna delta och röra sig i samhället, även under mörka timmar,

är en grundläggande del i jämställdheten.
Analysen är baserad på teori om trygghet och
jämställdhet samt inventering enligt 'checklista
för trygghetsaspekter'.

Åtgärdsförslagen är uppdelade i följande
teman; god sikt och visuell kontroll,
framtagande av belysningplan, noggrann
gestaltning och ytterligare rekommendationer.
Analysen med åtgärdsförslag hittas på sidan
20.



INNEHÅLLSFÖRTECKNING

1. INLEDNING	VI	5. KONSEKVENSANALYS	11
1.1. BAKGRUND	VI	5.1. MILJÖ OCH HÄLSA	11
1.2. BKA: VAD OCH VARFÖR?	VI	5.2. BOENDE & VARDAGSLIV	12
1.3. SYFTE OCH OMFATTNING	VI	5.3. TRYGGHET, SÄKERHET & TILLGÄNGLIGHET	13
1.4. GEOGRAFISK AVGRÄNSNING	VI	5.4. DEMOKRATI OCH INFLYTANDE	14
1.5. METOD	VII		
2. NULÄGESBESKRIVNING	1	6. ÅTGÄRDSFÖRSLAG OCH REKOMMENDATIONER	15
2.1. BEFINTLIGA KOPPLINGAR OCH BEBYGGELSE	1	6.1. ÅTGÄRDER INOM DETALJPLAN	15
2.2. SOCIALA FRÅGOR	1	6.2. ÅTGÄRDER INOM STOCKHOLMSHEMS FASTIGHETER	15
2.3. MÅLPUNKTER	2	6.3. ÅTGÄRDER I DIREKT ANSLUTNING TILL FASTIGHETERNA	16
2.4. SOCIOTOPYTOR OCH GRÖNOMRÅDEN	2		
2.5. SKOLOR OCH FÖRSKOLOR	2	7. JÄMSTÄLLDHETSANALYS	17
2.6. IDROTTSPLATSER	3	7.1. TEORI - TRYGGHET	17
2.7. TRAFIK	3	7.2. TRYGGHET OCH JÄMSTÄLLDHET	18
		7.3. ANALYS OCH REKOMMENDATIONER	20
3. DIALOGER 5		8. KÄLLHÄNVISNING	24
3.1. BAGARMOSSENS SKOLA (ÅK 4-6) WORKSHOP	5		
3.2. SOLBACKEN SYD	6		
3.3. TIDIGARE DIALOGER	7		
4. PLANFÖRSLAGET	9		
4.1. SOCIOTOPYTOR OCH GRÖNOMRÅDEN	9		
4.2. TRAFIK	9		

1. INLEDNING

Stockholmshem har gett Ramboll i uppdrag att utföra en integrerad barnkonsekvensanalys enligt Stockholm Stads modell (IBKA) för detaljplaneförslaget för Byälsvägen i Bagarmossen i Stockholm.

1.1. BAKGRUND

Detaljplaneförslaget som berörs i denna rapport är Byälsvägen i Bagarmossen i södra Stockholm. Planområdet ligger i anslutning till flerbostadshus med trafikseparering byggda under miljonprogrammen med tillhörande bostadsgårdar. Planförslaget syftar till att möjliggöra för bostäder genom förtätning mellan den befintliga bebyggelsen.

De befintliga bostäderna ägs och förvaltas av Stockholmshem.

1.2. BKA: VAD OCH VARFÖR?

1 januari 2020 antogs FNs barnkonvention som svensk lag. Lagen (2018:1197) innebär att barnens rättigheter ska beaktas vid avvägningar och bedömningar som görs i beslutsprocesser i mål och ärenden som rör barn. Barnkonventionen ger en definition av det enskilda barnets rättigheter i samhället och syftar bland annat till att ge barn och unga

mellan 0-18 år, oavsett bakgrund, rätt att behandlas med respekt och att få komma till tals.

En barnkonsekvensanalys är ett sätt att tillämpa barnkonventionen i projekt som påverkar barn och ökar möjligheten att fatta beslut som verkligen gagnar barn och unga. Delar av barnkonventionen är tillämpbara i denna IBKA och kan sammanfattas i fyra punkter.

1. Alla barn har samma rättigheter och lika värde
2. Barnets bästa ska alltid komma först
3. Alla barn har rätt att säga vad de tycker i frågor som berör de
4. Alla barn har rätt till lek, vila och fritid

4.1. SYFTE OCH OMFATTNING

Syftet med denna barnkonsekvens- och jämställdhetsanalys är att identifiera och analysera vilka konsekvenser detaljplaneförslaget kan få för barn/unga samt för grupper som kan ha särskild utsatt position i den offentliga miljön. Målgruppen för IBKA:n är barn, unga och för jämställdhetsanalysen främst kvinnor.

BARNPERSPEKTIVET & BARNETS PERSPEKTIV

Barnperspektiv är när vuxna ser barnet, strävar efter att förstå det och vidtar åtgärder som de bedömer vara till barnets bästa. Barnperspektivet kan inrymma barnets perspektiv men behöver inte göra det.

Barnets perspektiv speglar en utsaga från ett barn. För att kunna uttala sig om barnets perspektiv krävs att barnet själv har fått säga sin mening.

4.2. GEOGRAFISK AVGRÄNSNING

Den geografiska avgränsningen i analysen är detaljplaneområdet (figur 2) och ett geografiskt område som innefattar de målpunkter som de barn som kommer bo och vistas inom detaljplaneområdet kan tänkas besöka och ta sig till och från på egen hand eller med hjälp av vuxna. Även vissa stråk utanför planområdet analyseras utifrån ett jämställdhetsperspektiv.

4.3. METOD

Denna rapport är uppdelad i tre delar för IBKA:n. Jämställdhetsanalysen redovisas separat i del fyra. Figur 1 visar en översikt av rapportens upplägg.

Del 1 innefattar en **kartläggning**. Den tar sin utgångspunkt i en nulägesbeskrivning, platsbesök/inventering och dialoger

Kartläggningens syfte är att få en djupare förståelse för platsens förutsättningar utifrån ett barn- och jämställdhetsperspektiv.

Del 2 består av **analys av konsekvenser**. För IBKA:n används steg 3 (redovisas nedan). Analysen grundar sig i kartläggningen, planförslaget och dialogerna. Den syftar till att identifiera vilka de tänkbara konsekvenserna är för de olika målgrupperna (idag och i framtiden).

Del 3 redovisar **åtgärdsförslag** utifrån de identifierade konsekvenserna. Åtgärdsförslagen sträcker sig inom men även utanför planområdet för att få en mer representabel bild av vad som bör förbättras. De som går att påverka inom plan markeras.

Del 4 är en **jämställdhetsanalys** med fokus på trygghetsaspekter i den fysiska miljön. Analysen har en teoretisk utgångspunkt, en analys av den fysiska miljön med



Figur 1 Stegen i denna rapport.

hjälp av checklista för trygghet (se sida 21). Utifrån detta redovisas analysen och rekommendationer/åtgärdsförslag som bör vidtas för att förbättra tryggheten och jämställdheten inom planområdet. Den tar även upp viktiga stråk i Bagarmossen med omnejd samt till och från planområdet.

Nedan redovisas de två metoder som används för IBKA och jämställdhetsanalysen.

4.3.1. IBKA

Den integrerade barnkonsekvensanalysen (IBKA) genomförs i enlighet med metodik framtagen av Stockholm stad. Följande moment återfinns i stadens IBKA:

1. Tidig dialog och inventering
2. Framtagande av förslag
3. Konsekvensanalys av slutförslaget
4. Återkoppling

För IBKA:n i denna rapport inkluderas steg 1,3 och 4. Steg 2 utgår delvis då bebyggelseförslaget redan påbörjats när denna rapport beställdes.

Dialoger (1) har genomförts med en pedagog och rektor på förskolan Solbacka syd samt med elever i åk 4-6 på Bagarmossens skola.

Ett designmöte (2) har hållits med projektgruppen där barnkonsekvenser diskuterats och integrerats i den mån det varit möjligt i förslaget (då förslaget till huvudsak var framtaget).

I steg 3 analyseras konsekvenserna utifrån givna förutsättningar och resulterar sedan i åtgärdsförslag. Konsekvenserna analyseras utifrån de teman som metoden är uppdelad i:

- Miljö och hälsa
- Boende och vardagsliv
- Trygghet och tillgänglighet
- Demokrati och inflytande

Steg 4 innebär en återkoppling av det som kommit fram i arbetet till de som deltagit i dialogerna. Detta kommer ske via mail.

4.3.1. JÄMSTÄLLDHETSANALYS

Trygghet är en förutsättning för att skapa jämställdhet. Metoden som använts är ett analysverktyg i form av en checklista. Checklistan är i sin tur utformad för att fungera som ett underlag för en inventering av den byggda miljön utifrån tre huvudteman med tillhörande underfrågor enligt figur 11.

Inventeringen av trygghetsaspekterna görs på plats som en promenad där otrygga platser identifieras och diskuteras för att kunna besvara frågeställningarna utifrån en tregradig skala med ja/positivt -delvis/neutralt – nej/negativt som möjliga utfall. Upplevelsen av trygghet under ljusa timmar kontra mörka timmar samt nuläge kontra planförslaget jämförs och blir underlag för analysen och dess slutsatser med rekommendationer. Under sommarmånaderna är det inte möjligt att besvara frågor om belysningens inverkan fullt ut varför dessa frågor lämnas obesvarade.



Figur 2 Ortofoto över Bagarmossen med planområdet markerat.

2. NULÄGESBESKRIVNING

Detta avsnitt redovisar hur detaljplaneområdet och dess omgivning ser ut idag och vilka målpunkter som finns för barn och unga. Vidare beskrivs nuvarande trafiksituation.

1.1. BEFINTLIGA KOPPLINGAR OCH BEBYGGELSE

Planområdet ligger i anslutning till 3 bostadsenklaver med 4 lamellhus vardera som är uppförda mellan åren 1969-1971 och är en del av miljonprogrammet. Byggnaderna är mellan 5 och 6 våningar höga och orienterade i nord-sydlig riktning. Lägenheterna angörs via loftgångar som vetter mot öster. Området är trafikseparerat

Bostadshus och tillhörande gårdar ligger på ett underbyggt garage och är därför upphöjda från det gångstråk som går i öst-västlig riktning söder om planområdet. Via detta stråk, och anslutande stråk som går i nord-sydlig riktning, når man Bagarmossens centrum som ligger cirkaa 400 meter från planområdet. Denna del av stadsdelen skiljer sig något från övrig bebyggelse kring Byälsvägen då den är uppförd kring 40- och 50-talet och består till största del av smalhus i 3 till 4 våningar.

I Bagarmossens centrum finns närmsta

tunnelbanestation. Här går gröna linjen mot Skarpnäck som slutstation. T-centralen nås från Bagarmossen på 20 minuter.

Via gångstråk som går norrut under Byälsvägen når man Nackareservatet som ligger i nära anslutning norr om planområdet. Även Kärrtorp nås via trafikseparerade gångstråk som leder åt väster.

1.2. SOCIALA FRÅGOR

Cirka 20 procent av Bagarmossens befolkning är under 18 år. Mestadeln av bostäderna är hyresrätter (64 procent), cirkaa 28 procent upplåts med bostadsrätt och resterande är småhus. Befolkningen har en låg ohälsa (dock högre än Stockholmsmedel) och en hög sysselsättningsgrad och utbildningsnivå.

Tillgången till grönområden i Bagarmossen är god. Dels med grönskan mellan bebyggelsen som nyttjas av invånarna med sociala sammankomster som grillning, lek och picknick. I dialogerna framkom det att Bagarmossens sociala sammanhållning är stark och att det finns en tydlig granngemenskap. Även gångstråken i området omges av träd och annan växtlighet, vidare finns det en hönsgård som är ett granninitiativ

av grannar i Bagarmossen, den japanska trädgården (kallad Pålskogen av barnen i området), skogsträdgården och även närheten till Nackareservatet.

1.2.1. TRYGGHETSINVENTERING

I samband med jämställdhetsanalysen, som presenteras i kapitel 7, utfördes en trygghetsinventering för detaljplaneområdet och dess angränsande områden. Vissa aspekter som rör stadsdelen i stort noterades också. Dessa presenteras nedan. Siffror i detta avsnitt hänvisar till kartan på s. 21.

Planteringarna har i området en väldigt stor påverkan på tryggheten, särskilt under vår/sommar när grönskan är framme. Mycket är i dagsläget överväxt och dåligt skötta. Växtligheten som finns nära gång- och cykelvägar (2) är särskilt viktig då det utgör platser som man med lätthet kan gömma sig bakom. Upplevelsen av dålig sikt minskar känslan av trygghet på grund av växtligheten på dessa platser. Växtlighet och skräp i området ger ett ovårdat- och "här bryr sig ingen"-intryck.

Utanför de centrala delarna saknas det möjlighet till vila/häng i form av sittplatser. Detta skulle ger mer liv och rörelse på platsen

och fler ögon som har uppsikt. Upplevelsen är att detta saknas på flera platser i området, framförallt i det stora grönområdet. Aktiviteter och mötesplatser (ex. bänkar) kan vara ett bra och enkelt verktyg att ta till.

Stadsdelen är till stor del trafikseparerad vilket gör det säkrare för fotgängare och cyklister att ta sig fram. Nackdelen är att det har byggts flera gångtunnlar som kan utgöra otrygga och läskiga passager (1). De flesta tunnlar behöver ses över. Dessa har lågt i tak och är mörka, trots att inventeringen gjordes under dagsljus upplevdes de som mycket mörka och saknade belysning. Kring tunnelmyningarna finns även flertalet överväxta buskar som skymmer sikten ytterligare och dessutom utgör en plats att gömma sig bakom. Även fast växtlighet utsmyckar och skapar en trevlig omgivning kan de bidra till att minska tryggheten.

1.3. MÅLPUNKTER

I närområdet finns ett flertal målpunkter (se figur 3 på sida 4 dit också numreringen hänvisar till). I Bagarmossens centrum (6) finns kommersiell service som restauranger och matbutiker, här ligger också Folkets hus. Bagarmossens skola ligger i anslutning till planområdet, skolgården nyttjas av ungdomar på kvällar och helger. Bagarmossens bollplan (2) ligger också i närheten och är en populär

målpunkt för barn och unga i stadsdelen. Flera parklekar finns inom gångavstånd från planområdet, Brödkaveln som även kallas ICA-parken (5) ligger längs gångstråket mot centrum och på andra sidan av centrum finns parkleken Tråget (7). I Nackareservatet (1) som sträcker ut sig norr och öster om planområdet ligger Söderbysjön med en populär badplats.

1.4. SOCIOTOPYTOR OCH GRÖNOMRÅDEN

Bebyggelsen i Bagarmossen är anpassad till den kuperade skogsterrängen och en stor del av naturmarken är sparad mellan husen. Ett grönstråk går i öst-västlig riktning strax söder om planområdet, det är i detta stråk som bland annat fotbollsplanen ligger, här finns



Figur 3 En av flera gångtunnlar under Byälvsvägen.

också en linbana och ett höns hus (3). Samma sak gäller den lilla japanska trädgård (4) som ligger i stråkets östra del.

Bagarmossen är till stora delar omgärdad av Nackareservatet som är ett vidsträckt friluftsområde med vandringsleder, utegym, badplatser, golfbana m.m. Från planområdet är det omkring 100 meter in till Nackareservatet.

1.5. SKOLOR OCH FÖRSKOLOR

Strax söder om planområdet ligger Bagarmossens skola (5) som är en F-9 skola med cirka 750 elever. Inom stadsdelen, sydöst om planområdet, ligger också Brotorpsskolan (6) med 350 elever i klasser F-6.



Figur 4 Bagarmossens bollplan, i bakgrunden syns bebyggelsen i anslutning till planområdet.

I planområdets direkta närhet finns flera förskolor. Två fristående förskolor, Zeinebs Pleader (3) och Förskolan Oasen (4), ligger till och med inom planområdet och är lokaliserade i bostadshusens bottenvåningar. Två kommunala skolor, Solbacken Nord (1) och Syd (2), ligger strax väster om planområdet. Dessa har 3 avdelningar och ungefär 53 barn vardera.

1.6. IDROTTSPLATSER

Bagarmossens bollplan ligger söder om planområdet. Här finns en fullstor fotbollsplan samt en mindre multisportplan och löparbanor. Både Kärrtorps IP och Skarpnäcks sportfält finns inom ett avstånd på ungefär 1 km från planområdet. På Kärrtorps IP finns förutom fotbollsplan även ytor för friidrott och skridskoåkning, på Skarpnäcks sportfält finns idrottshall och flera planer för olika typer av bollspel.

1.7. TRAFIK

1.7.1. BILTRAFIK

Planområdet ligger i anslutning till Byälvsvägen. Denna lokala matargata går tillsammans med Stångåvägen och Rusthållarevägen som en ringled kring

Bagarmossens centrala delar. Gatan är kantad av gångbana (1,5 meter på vardera sida), separerad cykelväg saknas så cykling sker således med biltrafiken.

Enligt program för Bagarmossen och Skarpnäck trafikeras Byälvsvägen av cirka 4000 fordon per dygn. Hastigheten är begränsad till 30 km/h.

1.7.2. GÅNG OCH CYKEL

Det finns förhållandevis få övergångsställen längs gatan, de som finns är tydligt markerade men inte signalreglerade eller med fastighetssänkande åtgärder. En förklaring till det låga antalet övergångsställen kan vara trafiksepareringen med dess gångtunnlar under Byälvsvägen. Man kan på så sätt passera på ett trafiksäkert sätt utan kontakt med motorfordon. Tunnlarna kan under vissa tider på dygnet upplevas som otrygga ur andra perspektiv, detta tas upp i jämställdhetsanalysen i del 4. Nivåskillnaderna kring bebyggelsen tas upp med brantare backar och trappor.

1.7.3. KOLLEKTIVTRAFIK

Buss 161 som har slutstation i Bagarmossen centrum går längs Byälvsvägen, busshållplats finns i direkt anslutning till planområdet. Med bussen tar det 8 minuter till centrum.

I planområdets norra ände, i angränsning till Byälvsvägen, finns ett antal parkeringsplatser i markplan. Det finns också 4 nedfarter till parkeringsgaraget inom planområdet. Angöringsvägarna till dessa parkeringar skapar viss trafik inom planområdet.








Figur 5 Byälvsvägen med planområdet till höger i bild.



Figur 6 Nedfart till parkeringsgarage, i bilden syns också befintligt loftgångshus.



-  Busslinje
-  Tunnelbanelinje
-  Tunnelbanestation
-  Målpunkt
-  Förskola/Skola

3. DIALOGER

Här ges en genomgång av dialogerna som har utförts inom arbetet med denna IBKA. Två dialoger har genomförts, en workshop med elever på Bagarmossens skola och en intervju med pedagoger på förskolan Solbacken syd. Workshopen med eleverna syftar till att presentera barnens egna perspektiv. Intervju med förskolan belyser barnperspektivet och ger oss ytterligare kunskap om området samt vad det finns för målpunkter för de minsta barnen.

Dialogworkshopen hölls med elever från årskurs 4-6 på Bagarmossens skola. Metod, utförande och resultat redogörs för nedan.

1.1. BAGARMOSSENS SKOLA (ÅK 4-6) WORKSHOP

Dialogworkshopen hölls den 12 april 2021 med Bagarmossens skola som är belägen strax söder om planområdet. På grund av rådande Coronapandemi så hölls workshopen digitalt. Den genomfördes tillsammans med elevrådet på skolan samt ansvariga lärare. Sammanlagt deltog 6 barn, 5 flickor och en pojke, uppdelade i 2 grupper.

1.1.1. UTFÖRANDE OCH METOD

Underlaget för workshopen var en karta på planområdet med omnejd, med vissa utpekade målpunkter. Målpunkterna var markerade i kartan för att vägleda så att barnen kunde orientera sig. Workshopmetoden har hämtat inspiration från 'Design thinking' med syfte att sympatisera med slutanvändaren genom att fråga slutanvändaren i ett tidigt skede, i detta fall: barn i Bagarmossen. En modifierad så kallad 'Define sprint' enligt Google Design Sprint-metod användes uppdelat i tre steg:

1. Individuellt svara på fråga (se avsnitt 3.1.2.)
2. Läs upp sina svar och diskutera i smågrupper
3. Diskutera med hela gruppen

Syftet med detta är att alla ska få känna sig hörda och att tankar inte ska influeras av andras svar i första steget.

Fråga 1 och 2, som handlade om bra och dåliga platser inom stadsdelen, besvarades i de mindre grupperna och fråga 3 var en gemensam diskussion.

Vi hade även med följdfrågor som diskussionsunderlag för att diskussionen skulle fortlöpa.

3.1.1. RESULTAT AV WORKSHOP

Deltagarna på workshopen fick börja med att fundera ut vilka platser de tycker är bra, eller som de brukar vara på, inom området. Några platser nämndes av flera av barnen. En populär plats är Bagarmossens centrum som var återkommande. Här brukar barnen vara med vänner, det går att göra lite vad som helst där och finns också kommersiella lokaler att nyttja. Ytterligare en plats som nämndes av flera är Söderbysjön som ligger inne i Nackareservatet. Det är också en plats att ta sig till för att hänga med vänner, för att bada eller bara gå på promenad.

I anslutning till planområdet finns några populära platser som nämndes av barnen. Både fotbollsplanen och linbanan som ligger strax söder om planområdet är platser som barnen gillar att vara på. Inom stadsdelen finns också några parklekar som är populära målpunkter för barn och som också nämndes som bra platser av eleverna på Bagarmossens skola, både ICA-parken och Tråget pekades ut.

Även platser som barnen ser som dåliga eller otrygga diskuterades under workshopen. Bagarmossens centrum förekom också under denna diskussion men då relaterades det snarare till efter mörkrrets inbrott, barnen

anser att torget kan vara otryggt på kvällstid eftersom det är en del ungdomar och berusade personer som hänger här. Av samma anledning undviker eleverna också skolgården vid Bagarmossens skola och ICA-parken.

Byälvsvägen och framförallt det bostadsområde som ligger norr om vägen nämndes under workshopen. Här finns många balkonger ut mot gångvägarna och när barnen rör sig i detta område känner de sig uttittade vilket ses som negativt. Även gångvägarna mot Kärrtorps IP och Skarpnäck togs upp som exempel på otrygga platser. På vissa platser är dessa gångvägar kantade av tät skog och belysningen är undermålig. En del otäcka grejer har hänt där och många undviker att gå på gångvägarna under kvällstid. En av eleverna nämnde också gångtunnlarna inom området som otrygga platser. Hon väljer att ta buss in till centrum från stadsdelens nordvästra delar istället för att gå, framförallt tunneln till väster om Bagarmossens skola ses som problematisk.

Som avslutande diskussion fick eleverna fritt reflektera över saker som skulle kunna bli bättre med Bagarmossen. Flera saker nämndes men det som framförallt var tydligt var att eleverna saknar ställen att hänga på. En elev hävdade bland annat att - "Det finns mycket för små barn men inte så mycket för äldre barn". Även förslag på ett bättre utbud

av kommersiella verksamheter efterfrågades, t.ex. McDonalds, glassbar och klädaffärer. Många barn är kvar i stadsdelen på sommaren och aktiviteter att göra utomhus som skejtpark och studs mattor önskas därför. Badplatsen vid Söderbysjön ses som sliten och behöver upprustas. Ny sand och möbler hade höjt platsen enligt eleverna.

3.1. SOLBACKEN SYD

8 mars 2021 hölls en dialog med en förskolepedagog och rektorn för Solbacken syd som ligger strax väster om planområdet och i nära anslutning till Nackareservatet. På förskolan går det 53 barn fördelat på tre avdelningar. Det finns en stor förskolegård med natur, klätterredskap och sandlåda.

Dialogen genomfördes som en intervju. Fokus låg på förskolans aktiviteter och vilka platser de brukar besöka om de går på utflykt. Dessutom diskuterades bra kvaliteter med stadsdelen, vad som saknas, trygghet och allmänt om den sociala gemenskapen i området.

3.1.1. RESULTAT AV DIALOG

Förskolan går på utflykt ungefär 3 dagar i veckan. Populära utflyktsmål är ICA-parken, fotbollsplanen vid Bagarmossens skola, Nackareservatet eller biblioteket i centrum.

ICA-parken är under dagtid alltid full med förskolebarn och föräldralediga med sina barn. Även skogen i Nackareservatet är en populär plats vilket syns på slitaget i skogen. Viss försiktighet krävs när de går till skogen då de har hittat temporära boplatser och kvarlämnade sprutor.

När barn börjar på förskolan känner de oftast redan andra barn. Något de intervjuade tolkar som att det är bra sammanhållning i Bagarmossen.

Förutom ICA-parken anses det inte finnas tillräckligt med parker i området. Därför finns det ett familjeperspektiv som är viktigt och som pågår mellan husen. Det finns ett kollektiv bland föräldrarna och det är inte bara förskolan som är en mötesplats för barnen, utan även vid bostadsgårdarna och omkring där de bor. Detta är bra men kan också vara en indikation på att det saknas vissa funktioner för barn. Det finns inte många gemensamma platser.

Bostadsgårdarna är dåligt utrustade för lek. Det finns gungor, sandlåda och bänkar för föräldrar på vissa platser. Bagarmossen är ett gammalt område med gamla lekplatser som slitits med åren.

Bra kvaliteter och platser:

- Gemenskapen, platserna mellan husen

får inte byggas bort

- Fotbollsplanen bör stanna, det är bra att den finns kvar
- Japanska trädgården – i den östra änden av gångvägen som går längs med förskolan
- Hönshuset (ligger strax innan japanska trädgården)
- Det finns en trädgård i närheten som familjer turas om att sköta om
- Starkt engagemang i Bagarmossen. Folk som växt upp här har flyttat ut och flyttar nu tillbaka när de får barn
- Blandat i åldrar och alla leker tillsammans

Vad saknas:

- Fler och de som finns bör rustas upp. Och även områden där man kan hänga och grilla
- Öppna ytor där man kan vistas länge på finns inte
- Det finns inte så många ställen att stanna på

Trygghet:

- Bakom tunnelbanan samlas folk och det kan upplevas som otryggt
- Bakom och runt skolan är det mörkt, obevakad och bevuxen plats
- Från förskolan Prisman mot Skarpnäck

så finns det en gångväg som inte känns trygg

- Bakom centrum finns en gammal skolbyggnad som är övergiven. Det är inte trevligt att vara där omkring
- Belysningen i området anses vara ok

3.2. TIDIGARE DIALOGER

Stockholms stad har under programarbete för sambandet mellan Bagarmossen och Skarpnäcks gård (2012) gett Tyréns i uppdrag att föra dialoger med barn för att ta reda på vilka ytor barn och ungdomar använder, vad de gör där och hur de upplever grönområdet mellan Bagarmossen och Skarpnäck. Resultatet ska utgöra underlag för fortsatt detaljplanearbete. Nedan redovisas det som kom fram i dialogerna som är relevant för denna rapport.

Förskolebarn:

Förskolebarn är ute ofta och de små barnen orkar inte gå så långt. De gillar att klättra, grilla, leka, hoppa, åka stjärtlapp, titta på djur och växter och plocka bär. Det är viktigt med närhet till skogen.

Skolbarn:

Skolbarnen vistas mest på skolgårdar och bollplaner. De har uteaktiviteter i form av gympa, skoljogg, NO-lektioner och

vinterpromenader. Ibland besöker man Flaten. De är ute i grönområdena på dagtid och sällan på kvällar och helger. Ibland undviker flickorna bollplan och sportfält, tjejerna känner sig inte välkomna.

Ungdomar:

Ungdomarna rör sig ofta genom grönområdet mellan stadsdelarna, företrädesvis cyklar eller går de då det går fortare än att ta tunnelbanan. De vanligaste aktiviteterna bland ungdomar är att spela fotboll på någon av bollplanerna, att hänga bland bostadsgårdarna i Skarpnäck eller att ta sig till ungdomsgården i Bagarmossen. Ungdomarna är inte på BMX-banan och inte mitt i skogen. Mitt i skogen är det läskigt och dålig belysning. Ungdomarna är aldrig ute på vintern och åker inte skidor.

BA GARIS S N



4. PLANFÖRSLAGET

Planförslaget, som redovisas i strukturplanen i på denna sida, syftar till att möjliggöra för förtätning mellan befintlig bebyggelse. Detaljplanen bedöms inrymma 200-300 bostäder och lokaler i entréplan mot Byälvsvägen vid ett par platser enligt figur 9. Planförslaget innebär att markanvändningen "bostäder" i gällande detaljplan bekräftas samt att byggrätten för bostäder, och på vissa platser verksamhetslokaler, utökas på en sträcka om cirka 500 meter längs med Byälvsvägen.

1.1. SOCIOTOPYTOR OCH GRÖNOMRÅDEN

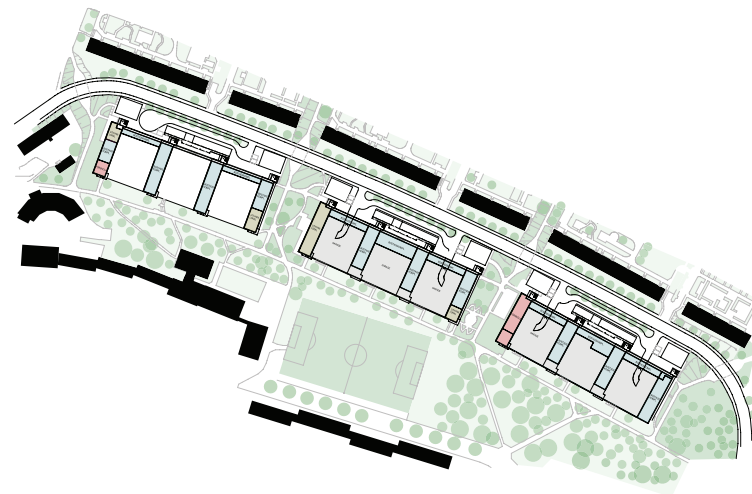
Befintliga bostadsgårdars rumsliga kvaliteter avses förbättras genom att ny bebyggelse bidrar till att skapa en tydligare gräns mellan kvarter och gata mot norr. Ny bebyggelse ska anpassas till befintlig bebyggelse avseende skala och volym. Avseende material och färg bedöms utrymmet för avvikelse och egen karaktär vara större.

1.2. TRAFIK

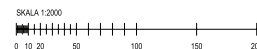
Ny bebyggelse ska, genom att placeras längs med Byälvsvägen, bidra till att gatan upplevs mer som en stadsgata än genomfartsväg. För att bevara befintlig rad av lindar längs södra sidan av Byälvsvägen och gatans allékaraktär samt för att klara angöring föreslås ny bebyggelse placeras cirka sju till tio meter från gatan. På några platser föreslås bebyggelsen möta fastighetsgränsen, mot gata, för att bidra till en mer variationsrik upplevelse längs gatan samt för att möjliggöra lägen för verksamhetslokaler.



Figur 8 Strukturplan för Byälvsvägen, VERA Arkitekter 2021



Figur 9 Illustrationer för Byälsvägen, VERA Arkitekter 2021



5. KONSEKVENSANALYS

Konsekvensanalysen är baserad på temaområdena 'Miljö och hälsa', 'Boende och vardagsliv', 'Trygghet och tillgänglighet'.

1.1. MILJÖ OCH HÄLSA

Barns fria rörlighet och fysiska aktiviteter har avgörande betydelse för deras hälsa. Barn är särskilt känsliga för miljöns hälsokvaliteter, eftersom de skador som de får under uppväxten kan bli bestående för livet.

I detta avsnitt analyseras aspekterna ljuskvalitet, buller, luft- och markföroreningar samt utformning av bostadsgård och allmänna platser utifrån påverkan på barns miljö och hälsa.

1.1.1. LJUSKVALITETER

Det saknas detaljerade utredningar för att bedöma ljuskvaliteter på bostadsgårdar och allmänna platser. Detta gör värderingen av aspekten svårbedömd. Då ny bebyggelse placeras norr om befintliga gårdar och byggnader är den initiala bedömningen att ljusförhållanden fortsatt är bra inom planområdet. Punkthusen placeras också så att goda ljusförhållanden erhålls i lägenheter och på balkonger.

BARN OCH UNGA I STADENS UTEMILJÖER

Rörelsefrihet, tillgänglighet och säkerhet är tre nyckelord som är centrala för barn och unga i den fysiska planeringen. Placeringen av skolor, förskolor, bostäder, naturmiljöer, parker, torg och andra offentliga rum i förhållande till varandra får därför stor betydelse för den utsträckning barnen kan röra sig fritt och självständigt (Björklid, 1991).

Generellt sett är närmiljön viktig för alla barn (Lieberg, 2007). Barn föredrar en närmiljö som är varierad och som ger möjlighet till spontan lek, parallellt med möjlighet till social gemenskap och att de känner att de själva kan röra sig i området.

1.1.2. BULLERNIVÅER

Barn är känsliga för buller, vilket kan leda till oro och koncentrationssvårigheter liksom till nedsatt inlärningsförmåga (Evans & Hygge, 2007).

Tillkommande bebyggelse placeras så att den skärmar av vissa av bostadsgårdarna från Byälsvägen som är den huvudsakliga bullerkällan i området. Jämfört med nuläget innebär planförslaget en positiv påverkan sett ur ett bullerperspektiv och bedöms klara riktvärden för buller.

1.1.3. LUFT- OCH MARKFÖRORENINGAR

Jämfört med vuxna är barn på grund av sin kroppsstorlek mer exponerade för miljöföroreningar (Boverket, 2015). Tydliga samband har påträffats mellan astma och luftföroreningar på de platser där barn bor och där trafiken åstadkommer stora luftföroreningar (Nordling et al, 2008). Det är därför angeläget att luftkvaliteten vid barns och ungas inomhus- och utomhusmiljöer är så god som möjligt.

Underlag för luft- och markföroreningar har inte redovisats för denna rapport.

1.1.4. BOSTADSGÅRDAR

Befintlig bebyggelse bidrar med en god tillgång till bostadsgårdar. Då ny bebyggelse placeras på dagens parkering och angöringsvägar påverkas inte befintliga rekreationsytor negativt. Bostadsgårdar i nära anslutning till bostaden är viktigt för barns lek och självständiga utveckling. Framförallt för mindre barn som inte har möjlighet att röra sig långt från bostaden för lek på egen hand. Den nya bebyggelsen skärmar även in gårdarna ytterligare. Bedömningen är att det blir en lugnare och tryggare yta för barn att vistas på, en tydligare hemvist och fler ögon på platsen. Detta kan främja barn och ungas utevistelse vilket bidrar till flera positiva hälsoaspekter. Förutom solljus och UV-strålning som ger D-vitamin ger fullvärdig utevistelse möjligheter till fysisk aktivitet som förbättrar social förmåga och koncentration (Nyréns, 2012).

Planförslaget innebär fler boende på platsen, samtidigt utökas inte den befintliga gårdsytan vilket kan leda till ett ökat tryck på dessa ytor.

1.2. BOENDE & VARDAGSLIV

Tillgången till bra platser utomhus är avgörande för att barn ska vistas i utemiljöer (Stockholm stad, 2002). Temaområdet 'Boende och vardagsliv' behandlar både frågan om tillgången till bra platser utomhus samt

tillgången till boende, aktiviteter och platser för alla barn.

1.2.1. BOSTADSUTBUD

Utbyggnaden inom planområdet består av hyresrätter och lägenheterna som byggs planeras uteslutande som 2:or. Något som innebär en låg variation av upplåtelseformer inom planområdet. Även inom stadsdelen är majoriteten av bostäderna hyresrätter (cirka 60%). En större blandning av upplåtelseformer hade varit att föredra då en variation av upplåtelseformer är ett medel för att nå en socioekonomiskt mer blandad stad (Stockholms stad, 2018). Det är samtidigt viktigt att inte förutsätta att en viss lägenhetsstorlek eller upplåtelseform innebär en homogen grupp av boende. En lägenhet med 2 rok skulle till exempel kunna vara attraktiv för en ensamstående förälder med barn.

1.2.2. SKOLA OCH FÖRSKOLA

Tillgången på skolor och förskolor är god inom området. 4 förskolor finns i planområdets direkta närhet och ytterligare 2 förskolor finns i närområdet. Även till skola för de äldre barnen är det nära. Det är av vikt att kapaciteten på befintliga förskolor är god och det inte är långa väntetider för en förskoleplats.

1.2.3. MÅLPUNKTER FÖR BARN OCH UNGA

Planförslaget och dess bebyggelsekomplettering längs Byälsvägen är placerad i nära anslutning till flera populära stråk och målpunkter för barn. Både Bagarmossens skola och bollplan samt linbanan och hönsgården som alla nämndes under dialogerna ligger i nära anslutning till planområdet. Nackareservatet ligger nära planområdet vilket ses som positivt ur bl.a rekreationsynpunkt.

Befintliga gårdar inom planområde är idag ett populärt komplement till bostäderna. Med nya byggnader som skärmar av från gatan kan kvaliteten på gårdarna öka ytterligare. Gårdarna ligger längs ett populärt stråk men utformningen, med garage i bottenplan, gör att de bildar en barriär av tomma fasader och baksidor mot gångvägen och bollplanen i söder. Med ny utformning eller angöring skulle denna del av planområdet kunna ansluta på ett annat sätt mot stråket. Under dialogerna var det tydligt att det finns en brist på platser för unga att vara på i området. Lekplatser och ytor för de minsta finns det god tillgång till. För ungdomar, framförallt tjejer, saknas det tillgängliga och attraktiva ytor. Ungdomar är dessutom en resurssvag grupp som inte alltid kan nyttja det kommersiella utbudet och därför önskar platser som går att nyttja utan att konsumera.

1.1. TRYGGHET, SÄKERHET & TILLGÄNGLIGHET

Det finns aktiviteter som är nödvändiga för människor, som att kunna gå eller cykla till skolan, arbetet eller bussen för att uträtta ärenden. Dessa vardagsaktiviteter sker ofta nära biltrafiken och förekommer under årets alla månader, oavsett om det regnar, blåser eller om solen skiner. Det är därför viktigt att säkerställa en miljö där barn och unga på egen hand kan och vågar ta sig mellan de olika målpunkter de besöker i sin vardag. För att alla ska kunna ta sig fram på ett självständigt sätt är det också viktigt att skapa en tillgänglighetsanpassad omgivning. På så sätt kan även de barn och unga som använder sig av hjälpmedel eller som har funktionshinder/variation nyttja området.

1.1.1. MENTALA/FYSISKA BARRIÄRER

Området runt den nya bebyggelsen är väldigt kuperad och det finns flera barriärer som kan hindra barn att ta sig fram på egen hand. Bland annat finns branta backar samt trappor längs med den befintliga bebyggelsen som kräver full rörlighet. Det är viktigt att det finns alternativa vägar/stråk till och från planområdet så att även barn med hjälpmedel eller funktionshinder/variation känner sig som en del av sin närmiljö.

1.1.2. TRAFIKSÄKERHET OCH KOMMUNIKATIONER

Trafiksäkerheten i området bedöms vara bra redan idag. Det finns flera stråk som är helt separerade från biltrafik och det går att röra sig till flertalet målpunkter utan att behöva korsa en väg. De många gångtunnlarna är starkt bidragande till detta.

Med planförslaget försvinner dagens parkeringsytor som befintliga entréer är kopplade till. På så sätt minskar trafiken inom området vilket ses som positivt. Nedfarter till garage finns kvar inom området men det blir en tydligare trafiksituation utan omgärdande parkering både för biltrafikanter och fotgängare, bedömningen är att trafiksäkerheten ökar med planförslaget.



Figur 10 Dagens angöringsgata och parkering.

Nya byggnader placeras så att entréer är vända från gatan. I anslutning till nya entréer och byggnader är det möjligt att skapa nya gångstråk som angör Byälsvägen. Detta skiljer sig från dagens utformning där man på flera ställen behöver korsa befintlig angöringsgata och parkering för att nå Byälsvägen.

Med en säkrare angöring till Byälsvägen nås också busshållplatsen som ligger i direkt anslutning till planområdet på ett tryggare sätt. Detta är positivt ur flera aspekter, det framkom bland annat under dialogen med Bagarmossens skola att bussen ses som en trygg alternativ väg in till centrum, framförallt för tjejer. Det är också viktigt med god tillgång till kollektivtrafik ur ett jämställdhetsperspektiv då studier visar att kvinnor i högre utsträckning än män nyttjar det för resor (Region Stockholm, 2019). Bussen vid Byälsvägen ansluter också till tunnelbanan i Bagarmossens centrum för byte och möjlighet att ta sig in till Stockholms centrala delar. En ökad tillgänglighet till detta ses som positivt.

SÄKRA SKOLVÄGAR

En bra skolväg är gen, säker, trygg och utan barriärer. Åtgärder som bidrar till god säkerhet för barn handlar om separering mellan gång-, cykel- och biltrafik, färre fordon och låga hastigheter (Stockholms stad, 2016).

BARN OCH TRAFIK

Trafik är det största hindret för barns fria rörlighet utomhus. Barn har inte samma möjligheter som vuxna att klara av trafikens krav. De har svårt att bedöma hastigheter, avstånd och riktning. Först vid ungefär tolv års ålder, har barnen mentalt förutsättningarna för ett trafiksäkert beteende (Vägverket, 2005). Dessutom har barn ett begränsat synfält och inte fullt utvecklad hörsel, samt är kortare till växten.

1.1.3. TRYGGHET OCH ORIENTERBARHET

Den upplevda tryggheten beror på flera aspekter, där den fysiska miljön utgör en del. Med fysisk utformning i ett detaljpaneskedet kan man bland annat påverka platsers överblickbarhet, orienterbarhet och var det skapas ytor där det finns förutsättningar för människor att vistas på och passera genom under flera tidpunkter på dygnet.

Planförslaget innebär fler bostäder på en del av planområdet som idag upplevs som en baksida. De nya lägenheterna planeras med fönster som vänds mot Byälsvägen, även balkongerna på de nya punkthusen får utblickar åt detta håll. Fler utblickar vänds också mot innergårdarna som inramas ytterligare av de befintliga loftgångshusen. Denna utformning bedöms som positiv för gårdarna. Det blir en tryggare yta för barn att vistas på, en tydligare hemvist och fler ögon på platsen.

Under dialogen med Bagarmossens skola så påtalade eleverna att de kunde känna sig uttittade när de vistades vid Byälsvägen. Det vuxna kan uppleva som positivt med fler ögon på platsen kan få motsatt effekt på unga. Bedömningen är dock att de nya husen bidrar med mer positivt än negativt utifrån denna aspekt.

1.2. DEMOKRATI OCH INFLYTANDE

Det är viktigt att ta hänsyn till barn och ungas synpunkter och önskemål för att skapa miljöer där de känner sig inkluderade genom att ge dem ägandeskap till platsen. I de dialoger som utförts för denna rapport så har både barnperspektivet och barns egna perspektiv tagits hänsyn till.

6. ÅTGÄRDSFÖRSLAG OCH REKOMMENDATIONER

I detta kapitel ges förslag på åtgärder som syftar till att stärka planförslaget för barn och unga. Åtgärderna består både av förslag på ändringar i det framtagna planförslaget samt rekommendationer för kommande planerings- och genomförandeskedan.

Åtgärdsförslagen tar sin utgångspunkt i den utförda konsekvensanalysen och är uppdelade utifrån vilken aktör som äger frågan och har rådighet över eventuella förändringar. Detta för att synliggöra förutsättningarna för sakägarens eventuella genomförande.

Temaområdena markeras i början av förslagen med förkortningar enligt: M&H (miljö och hälsa); B&V (boende och vardagsliv) och TS&T (trygghet, säkerhet och tillgänglighet). De är uppdelade geografisk enligt:

1. **Inom detaljplanen** där det inom ramarna för projektet går att påverka
2. **Inom Stockholmshems fastigheter** men utanför detaljplanen, där Stockholmshem har rådighet över mark och kan planera för eventuella åtgärder
3. **Direkt anslutning till fastigheterna** där

det kräver åtaganden från annan aktör än fastighetsägare (exempelvis Stockholms Stad i de fall marken tillhör staden).

1.1. ÅTGÄRDER INOM DETALJPLAN

- **M&H:**
Fler boende på platsen innebär att det är fler som nyttjar gårdar och allmänna ytor. En rekommendation är att se över gårdsutformningen så att alla tål ett hårt slitage och samnyttjande. Gårdarna bör också ha ett varierat innehåll och planeras med både ytor för småbarnslek samt hängplatser för barn och unga. Framförallt ytor för ungdomar är något som saknas i stadsdelen. Nya platser för barn och unga bör placeras där det är bäst förutsättningar för solljus och naturlig skugga. Lekmiljöer där barn sitter länge, som till exempel sandlådor, placeras helst i halvskuggiga lägen (helst lövskugga).
- **M&H:**
En solstudie bör tas fram för att kunna bedöma ny bebyggelses påverkan på

närliggande ytor och vad det blir för ljuskvaliteter på bostadsgårdar.

- **TS&T:**
Identitetsskapande utformning kan öka orienterbarheten. En varierad arkitektur och landskapsarkitektur, till exempel genom fasadmaterial eller med möblering och växtlighet skapar en starkare identitet. Små detaljer kan bli viktiga landmärken för barn och unga i det nya som byggs.
- **TS&T:**
Det är viktigt att de byggnader som hamnar nära Byälvsvägen utformas så att det inte skapas hörn som man inte kan överblicka/kontrollera. Bottenvåning bör gestaltas på ett öppet sätt. Även rätt typ av belysning eller placering av lokaler i bottenvåning kan vara ett hjälpmedel för att öka tryggheten.

1.2. ÅTGÄRDER INOM STOCKHOLMSHEMS FASTIGHETER

- **B&V:**
I dagsläget finns bostadskomplement såsom tvättstuga och förråd i källarvåning på befintliga byggnader, dessa lokaler har

få, om ens några, fönster och nås från trånga kulvertar. Alternativa lokaler bör skapas när nya byggnader uppförs, en tvättstuga i bottenplan som har fönster mot gata eller gård ger också fler ögon på platsen under flera av dygnets timmar.

- Ytterligare en aspekt för att skapa trygghet och fler ögon på gatan är valet av hyresgäster för lokalerna. Det är viktigt att fylla lokaler med verksamheter som är inbjudande och öppna för allmänheten ex. restaurang, butik/livs, verkstad, ateljéer mm

1.3. ÅTGÄRDER I DIREKT ANSLUTNING TILL FASTIGHETERNA

- B&V:
Fastigheternas anslutning till gångstråket söderut skulle kunna lösas på ett annat sätt. Här finns populära målpunkter för barn och unga och en mer tillgänglig angöring än dagens branta trappor skulle kunna öka både planområdets och målpunkternas attraktivitet ytterligare.
- B&V:
Det finns en brist på platser för yngre tonåringar, framförallt tjejer. En aktivitetsyta som riktar sig till denna målgrupp eller dem som

inte vill vara aktiva inom ramen för spontanidrottsplatser behövs. Grönytorna som möter husen i fastigheternas södra del skulle kunna vara möjliga ytor där sådana umgängesplatser kan ta form. Förslagsvis går det att tillskapa ytor och målpunkter som kan nyttjas av flera än enbart de boende och på så sätt göra platsen till ett komplement för hela stadsdelen. Detta bör göras i samverkan med de lokala ungdomarna.

- TS&T:
Översyn hur man som rörelsenedsatt kan röra sig genom området mellan husen. Det finns en höjdskillnad mellan planområdet och de angränsande parkstråken. Där punkthusen placeras skapas nya angöringar till parken och allmänna ytor. Utformningen av dessa bör göras så att stråken blir tillgängliga för alla, man ska kunna ta sig ner eller upp även om man har barnvagn, cyklar eller har en funktionsnedsättning. Att skapa en ramp med viloplats vid ett eller flera av punkthusen hade varit att föredra.

7. JÄMSTÄLLDHETSANALYS

Jämställdhetsanalysen är baserad på:

1. teori
2. platsbesök/inventering
3. analys/rekomendationer

1.1. TEORI - TRYGGHET

Jämställdhetsanalysen utgår ifrån ett trygghetsperspektiv kopplat till den byggda miljön. Just trygghetsperspektivet har valts för att tryggheten att kunna delta och röra sig i samhället, även under mörka timmar, är en grundläggande del inom jämställdhet. Analysen är baserad på (1) teori om trygghet och jämställdhet och (2) inventering enligt 'checklista för trygghetsaspekter', slutligen redogörs (3) rekommendationer för vidare arbete, utifrån analys och inventering.

Med hänsyn till att planområdet är mycket begränsat till sin omfattning har analys och rekommendationer delats upp i två delar. Den ena delen berör planområdet specifikt där avgränsningarna är just planområdet, den andra delen berör omgivningarna och har ett större fokus på exempelvis stråk till/från centrum, grönområden, ytor mellan husen och

mötesplatser. Detta för att kunna identifiera de aspekter som kan påverkas inom planen och samtidigt belysa de aspekter som påverkar trygghetsupplevelsen av den nya bebyggelsen ur ett större perspektiv.

Nedan redovisas teori om trygghet och jämställdhet.

1.1.1. VEM ÄR OTRYGG?

Vad tryggheten är - illustreras enklast genom dess motpart; rädslan. Det är den rädsla människor bär inför risken att utsättas för kränkning, våld, hot, skadegörelse eller stöld. Vem som upplever sig otrygg beror på vem man är, var man är och vilka erfarenheter man bär med sig. Dessa individegenskaper baseras på följande aspekter (trygghet är en kombination av alla dessa aspekter):

Kön - Kvinnor, icke-binära och transpersoner upplever en större otrygghet och rädsla i det offentliga rummet. Särskilt utpräglad är rädslan för olika typer av sexuellt våld. Rädslan i sig, som ofta betecknas Female Fear, leder till att många kvinnor aktivt undviker att vistas på vissa platser och då särskilt under de mörka timmarna. Män är i huvudsak rädda för rån och misshandel och är också off er för fler (anmälda) brott. Däremot rapporteras

sällan otrygghet i sådan utsträckning att det begränsar deras rörelser nämnvärt.

Ålder - Äldre människors rädsla för att bli utsatta för brott kan kopplas samman med en generellt svagare fysik. Man har oftare svårt att se ordentligt, höra bra och är långsammare och skörare i kroppen. Detta sammantaget gör det både svårare att upptäcka en förövare och att ta sig från platsen, men också att försvara sig i brottsituationen och att återhämta sig. Den bild de äldre har fått om brottslighet och otrygghet kommer också i större utsträckning från media vilket kan ge en överdriven bild av riskerna. Bland yngre människor finns en klar överrepresentation av otrygga flickor och unga kvinnor.

Ekonomiska resurser – Svagare ekonomisk ställning har bärighet på den upplevda otryggheten genom sämre möjligheter att återhämta sig ekonomisk vid skador på person och egendom och att man saknar försäkringar.

Etnicitet - De med annan etnicitet och/ eller kulturell bakgrund än huvudbefolkningen upplever i regel större otrygghet. Särskilt gäller detta utomeuropeiska människor med migrationserfarenhet. Betydande faktorer är rädsla att inte bemästra kulturella koder och språk (mot både förövare och efterföljande

myndighetskontakt) och risken att utsättas för hatbrott. Därtill finns en dubbel utsatthet då etnisk segregation och ekonomisk segregation ofta sammanfaller.

Viktimisering – Tidigare utsatthet för brott har ett samband med rädslan för brott. Den med erfarenhet av brott har många gånger "lärt sig" att vara rädd, både som primärt brottsoffer, som anhörig eller som vittne.

Områdesegenskaper – Var man bor, vilka andra som bor där och hur området är utformat samt den upplevda möjligheten att påverka och med möjligheterna att påverka den egna livssituationen är alla faktorer för både otrygghet och trygghet. Huruvida det finns någon form av utanförskap och hur delaktig i samhället hen är är andra faktorer som påverkar.

1.1.2. TRYGGHETSASPEKTER/ VAD SKAPAR TRYGGHET?

Följande trygghetsaspekter ingår i analysverktyget för denna jämställdhetsanalys av detaljplaneförslaget och dess omgivning. Analyserna är utförda dels som nulägesanalys och dels ur ett framtidsperspektiv när planförslaget har realiserats.

Se och synas – visuell kontroll och belysning

En av de mer betydelsefulla aspekterna

på trygghet är att ha god sikt. Den visuella kontrollen innebär att kunna ha framförhållning och möjlighet att förbereda sig på vem man möter, slippa att överraskas och kalkylera risk med möten och passage genom platser som känns otrygga.

Alternativa vägar och orienterbarhet

Var man väljer att röra sig, och framförallt vilka platser man undviker, är starkt kopplade till upplevelsen av platsen. Vilka platser som är attraktiva kan också variera starkt beroende på tidpunkt och årstid. Exempelvis kan en lummig park vara en tillgång dagtid men ett hinder om den behöver passeras kvällstid. Därför är det av största vikt att det finns alternativa vägar. Dessa kan vara både av karaktären "förbifart" eller bestå av ett mer finmaskigt nät. På så sätt skapas möjligheten att i större utsträckning själv kontrollera vad och vem man vill passera och även kunna ändra riktning för att kunna undvika hotfulla situationer. Särskilt hotfullt upplevs sådana "fällor" som endast har en möjlig passage utan flyktvägar, såsom tunnlar, smala broar, trånga gränder eller smala återvändsgator. För att strategin med alternativa vägar ska fungera krävs att området är lättorienterat och logiskt uppbyggt.

Berättelsen om platsen

Berättelsen om platsen handlar om vad som har skett där tidigare och vilket rykte platsen

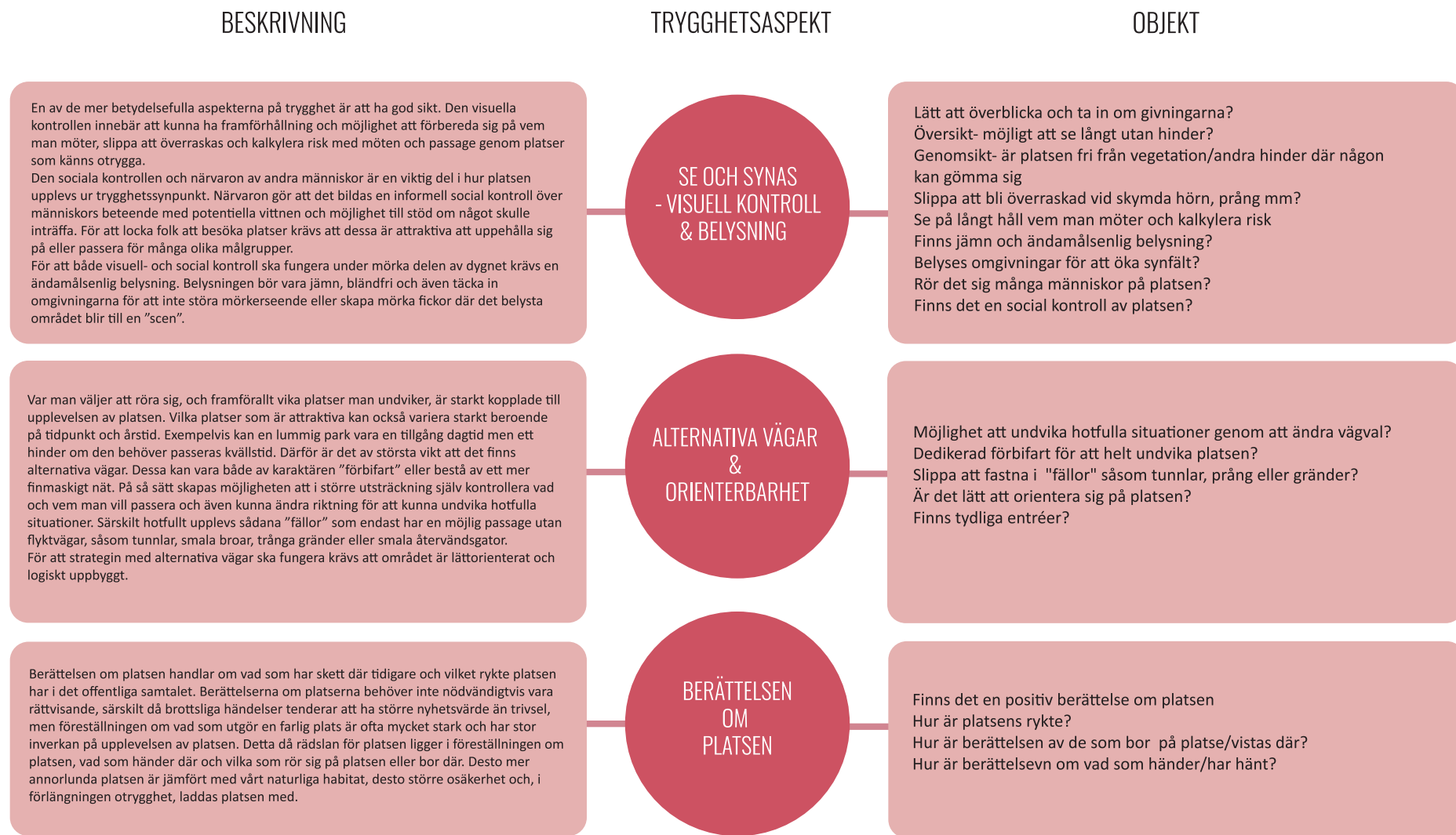
har i det offentliga samtalet. Berättelserna om platserna behöver inte nödvändigtvis vara rättvisande, särskilt då brottsliga händelser tenderar att ha större nyhetsvärde än trivsel, men föreställningen om vad som utgör en farlig plats är ofta mycket stark och har stor inverkan på upplevelsen av platsen. Detta då rädslan för platsen ligger i föreställningen om platsen, vad som händer där och vilka som rör sig på platsen eller bor där. Desto mer annorlunda platsen är jämfört med vårt naturliga habitat, desto större osäkerhet och, i förlängningen otrygghet, laddas platsen med.

1.2. TRYGGHET OCH JÄMSTÄLLDHET

Trygghet och jämställdhet är frågor som i många fall överlappar varandra, främst utifrån att kvinnor i högre grad upplever otrygghet och därmed också anpassar sitt liv till att inte kunna fullt delta i samhället under vissa tider och/eller på vissa platser. För ett mer jämställt samhälle krävs därför att trygghetsbefrämjande arbete genomförs.

Jämställdhet i offentlig miljö har dock fler aspekter än trygghet. Jämställdhet handlar även om vem som får synas och ta plats i det i det offentliga rummet genom exempelvis gatunamn, offentlig konst avseende vem som avbildas och hur det görs, resmönster

ANALYSVERKTYG FÖR TRYGGHETSASPEKTER I FYSISK MILJÖ



Figur 11 Analysverktyg för trygghetsaspekter i den byggda miljön, Hanna Aandahl 2011.

(kvinnors resor sker i större utsträckning med kollektivtrafik, till fots eller med cykel, och har dessutom fler stopp vid ex. förskola, livsmedelsbutik mm.), hur snöröjning ser ut och vem de offentliga platserna riktar sig till. Särskilt gäller det här mötesplatser för flickor och unga kvinnor då aktivitetsparker och spontanidrottsplatser till en övervägande del utformas för och används av pojkar och män.

1.3. ANALYS OCH REKOMMENDATIONER

Detta avsnitt är baserat på föregående teori och inventeringen som gjorts på plats utifrån verktyget. När platsbesöket gjordes så var det soligt och lummigt ute med mycket rörelse i centrum. Avsnittet behandlar de aspekterna i trygghet som brister i området idag. Kartan på s. 21 illustrerar vart de olika platserna som identifierats som otrygga är placerade (numrering och bokstäver A-C hänvisar också till kartan). Den generella bedömningen är att planförslaget är ett positivt tillskott ur ett jämställdhetsperspektiv och att Bagarmossen har starka kvaliteter i både centrum samt kringliggande bostadsområden. Då inventeringen gjordes, under sommaren 2021, så fanns både odlingar i centrum, det var välbefolkat och gav en känsla av tillhörighet. Det finns däremot flera punkter som går att förbättra ur ett trygghetsperspektiv. Dessa redovisas nedan.

1.3.1. PLANOMRÅDET:

God sikt och visuell kontroll

Smala prång (A):

Undvik smala prång mellan olika byggnadsdelar. Särskilt viktigt är detta när det kommer till utrymmen som angränsar till entrépunkter och särskilt om det är enda entrén in till en byggnad. De stora höjdskillnader som gör det svårare att "fly" eller se vem som befinner sig i toppen av trappan innan man är uppe, försvårar god sikt ytterligare och visuell kontroll. En rekommendation är att eventuellt avhjälpa detta med belysning och färgsättning då det är svårt att undvika topografin på platsen.

Portiken (C):

Det är viktigt att portiken inte upplevs som en tunnel, är trång, har lågt i tak eller att det är buskar/annan växtlighet som skymmer sikten. Särskilt viktigt är att kunna se vad som händer på andra sidan huset.

Direkt söder om planområdet, mot trädallén (3): Denna del upplevs som en baksida med få ögon på gatan trots fönster (dessa sitter högt upp och skymms av träd).

Dold vinkel:

Nedanför kanten av bostadsgården skapas en dold vinkel (sett från gården om man inte står direkt vid staketet). Aktivering av platsen kan ske genom att öppna upp bottenvåningarna

mer, skapa mikrolekplatser, sittplatser och andra utemöbler, schackbräden, utegym (storlek small), belyst konstverk och annan anpassad aktivitet.

Växtlighet i planområdet:

Många platser är överväxta och buskagen har inte klippts på länge. Dessa är nu stora nog för att en vuxen skulle kunna gömma sig bakom dem.

Framtagande av belysningsplan

Allmänt:

Belysningen har inte kunnat analyseras fullt ut eftersom det inte varit tillräckligt mörkt under våren/sommaren när denna rapport skrevs. Däremot bör den nog uppdateras och ses över i samband med nybyggnation. Särskilt viktigt är att få alla vinklar och vrår belysta. Belysningen behöver inte vara stark, men den måste vara bra och anpassad efter platsen.

Generellt för hela området bör belysningen vara ändamålsenlig och bländningsfri.

Gångvägar bör ges en jämn belysning som inte riskerar störa mörkerseende. Belysningen bör utformas på sådant sätt att den inte har för stor koncentration på den gående för att undvika att gångbanan ses och upplevs som en "scen". Detta fås genom att omgivningarna också belyses. Särskilt viktigt är det att belysa naturliga hörn och prång som kan fungera som gömställen.



Figur 12 Identifierade otrygga platser från trygghetsinventering enligt checklista.

Noggrann gestaltning

Skymda hörn:

Intill de byggnader som kommer mycket nära gångbanan vid Byälsvägen uppstår skymda hörn. Byggnaderna kommer att stå så pass nära att det inte kommer att gå att avgöra om det står någon bakom hörnen innan man är vid hörnet. Bottenvåning bör gestaltas på ett öppet sätt. Även rätt typ av belysning eller placering av lokaler i bottenvåning kan vara ett hjälpmedel för att öka tryggheten. En enklare lösning är att undvika växtlighet på dessa ställen som kan utgöra möjligt gömställe.

Det är förhållandevis långt mellan övergångsställen längs Byälsvägen. Trots flertalet gång- och cykeltunnlar rekommenderas fler övergångsställen för att tillskapa alternativa stråk. Övergångsställen behövs för den som inte vill gå i gångtunnlarna (spår efter var folk går som undviker tunnlar finns i gräset). Detta gör det enklare att byta sida och en möjlighet att välja alternativa vägar för att nå sin målpunkt vilket är viktigt ur ett trygghetsperspektiv.



Figur 13 Växtlighet i anslutning till g/c-väg inom stadsdelen.

1.3.2. YTTERLIGARE REKOMMENDATIONER

I dagsläget finns bostadskomplement såsom tvättstuga och förråd i källarvåning på befintliga byggnader, dessa lokaler har få, om ens några, fönster och nås från trånga kulvertar. Alternativa lokaler bör skapas när nya byggnader uppförs, en tvättstuga i bottenplan som har fönster mot gata eller gård aktiverar också bottenvåningen och ger fler ögon på platsen under flera av dygnets timmar.

För att underlätta kvinnors resmönster med cykel och kollektivtrafik bör alternativ till cykelparkering i källare övervägas. Genom att ha barnvagns- och cykelförvaring i markplan, och då gärna med indirekt insyn ökar tryggheten och användarvänligheten.

Balkonger bör ej placeras under 3 meters höjd enligt Stockholms stads riktlinjer.

Fönsterplacering för bostäder i markplan bör vara något högre än marknivå då de annars oftast resulterar i att de boende har fördragna gardiner för att minska insyn.

Entréer bör ej vara indragna utan bör placeras i fasadliv. Alternativt kan fasaden vid entréer utformas utan skarpa hörn så att de inte utgör ett potentiellt gömställe.

8. KÄLLHÄNVISNING

Aandahl, H., (2011 ´). *Tryggare park - åtgärdsförslag för Kroksbäcksparken ur ett trygghetsperspektiv*. BTH, Blekinge Tekniska Högskola

Evans, G., Hygge, S., (2007). *Noise and performance in children and adults*. Noise and Its Effects. 549-566

Nyréns (2014). *Liten plats för barn i tät stad*. Tillgänglig online via: <https://www.svd.se/liten-plats-for-barn-i-tat-stad> (senast besökt 2021-07-05)

Region Stockholm (2019). Resvaneundersökningen. Tillgänglig online via: <https://www.sll.se/verksamhet/kollektivtrafik/kollektivtrafiken-vaxer-med-stockholm/Resvaneundersokningar/> (senast besökt 2021-07-05)

Stockholms stad (2018b). *Översiktsplan för Stockholms stad*. Tillgänglig online via: <https://vaxer.stockholm/tema/oversiktsplan-for-stockholm/> (senast besökt 2021-06-16)

RAMBOLL