

Promemoria

PM205009-1



Beställare: RIMA Byggtreprenad AB genom Rikard Robinig

Projekt: 205009

Projektansvarig: Gina Blücher

Antal sidor: 3

Datum: 2021-08-23

Kv Storken 13, Östermalm

Utlåtande, externbullersituation för påbyggnadsbostäder

1 Projektbeskrivning

Akustikbyrån har av RIMA Byggtreprenad AB genom Rikard Robinig fått i uppdrag att lämna en bedömning avseende externbuller för planerade påbyggnadsbostäder inom kv Storken 13, Östermalm.

Projektet avser ändring av detaljplan för att möjliggöra påbyggnad av befintligt hus med två våningar, plan 7 och 8. Befintliga hisstoppar rivs. Påbyggnaden är planerad att innehålla 3 lägenheter som samtliga byggs i två våningsplan.

Bedömningsgrund i projektet för ljudnivåer utomhus är SFS 2015:216.

2 Utlåtande

För lägenheter större än 35 m² kan riktvärden om högsta ljudnivåer utomhus vid fasad uppfyllas om minst hälften av boningsrummen i varje lägenhet orienteras in mot innergården. Lägenheter mindre än 35 m² kan orienteras fritt eftersom ljudnivån vid samtliga fasader på påbyggnaden beräknas vara under 65 dBA.

Fasaddelar ska väljas så att krav om högsta ljudnivåer inomhus uppfylls.

Akustikbyrån

Niklas Jakobsson

Granskat:

Gina Blücher

3 Underlag

Beräknade ljudnivåer utomhus vid fasad har hämtats ur Stockholm stads bullerkarta i 3D, se nedanstående bild. Röd punkt visar dygnsekvivalenta ljudnivåer på 65-70 dBA, och orange 60-65 dBA. Tillbyggnaden planeras att byggas med indrag mot befintlig fasad, vilket kommer ge en viss skärmning av ljudnivån utomhus. Detta bör utredas närmare genom att trafikbullernivåerna beräknas vid tänkta fasadlägen, senast i samband med bygglovsansökan.

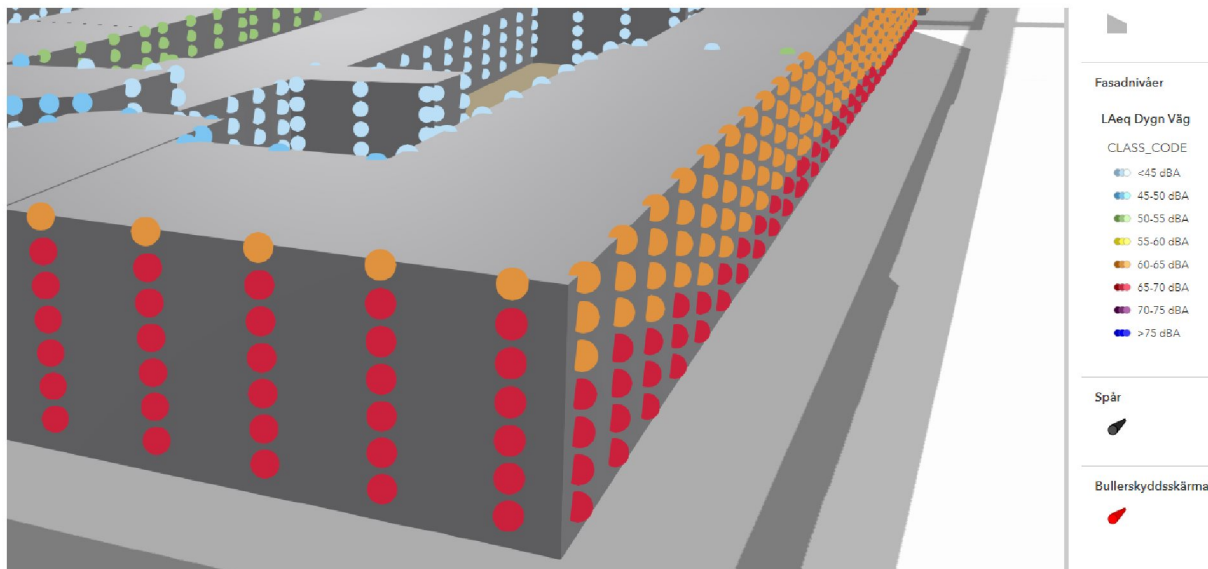


Bild 1 Beräknade ljudnivåer vid fasad enligt Stockholm stads bullerkarta i 3D

Tänkta lägenhetsstorlekar redovisas i nedanstående urklipp ur ritning, från Ax Arkitekter.

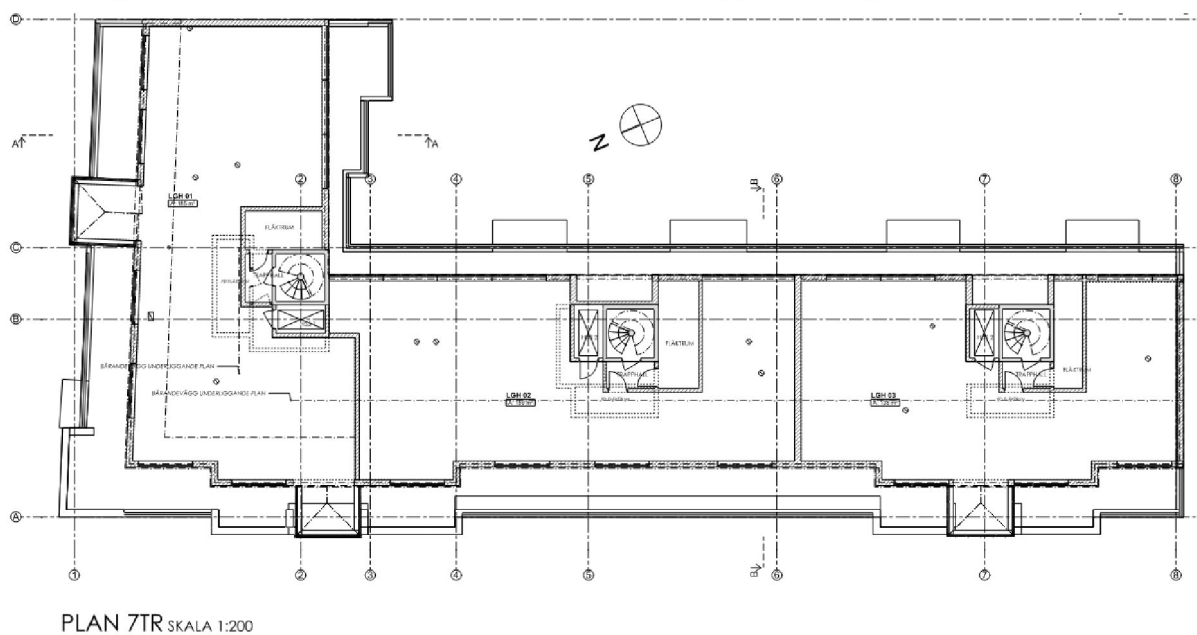


Bild 2 Tänkta lägenhetsstorlekar för påbyggnadsplan 7 Tr.

4 Bedömningsgrund

4.1 Ljudnivåer utomhus enligt SFS 2015:216

Nedanstående paragrafer ska tillämpas vid planläggning, i ärende om bygglov och i ärenden om förhandsbesked.

- 3 §** Buller från spårtrafik och vägar bör inte överskrida
1. 60 dBA ekvivalent ljudnivå vid en bostadsbyggnads fasad, och
 2. 50 dBA ekvivalent ljudnivå samt 70 dBA maximal ljudnivå vid en uteplats om en sådan ska anordnas i anslutning till byggnaden.

För en bostad om högst 35 kvadratmeter gäller i stället för vad som anges i första stycket 1 att bullret inte bör överskrida 65 dBA ekvivalent ljudnivå vid bostadsbyggnadens fasad. Förordning (2017:359).

- 4 §** Om den ljudnivå som anges i 3 § första stycket 1 ändå överskrids bör
1. minst hälften av bostadsrummen i en bostad vara vända mot en sida där 55 dBA ekvivalent ljudnivå inte överskrids vid fasaden, och
 2. minst hälften av bostadsrummen vara vända mot en sida där 70 dBA maximal ljudnivå inte överskrids mellan kl. 22.00 och 06.00 vid fasaden.

Vid en sådan ändring av en byggnad som avses i 9 kap. 2 § första stycket 3 a plan- och bygglagen (2010:900) gäller i stället för vad som anges i första stycket 1 att minst ett bostadsrum i en bostad bör vara vänt mot en sida där 55 dBA ekvivalent ljudnivå inte överskrids vid fasaden.

- 5 §** Om den ljudnivå om 70 dBA maximal ljudnivå som anges i 3 § första stycket 2 ändå överskrids, bör nivån dock inte överskridas med mer än 10 dBA maximal ljudnivå fem gånger per timme mellan kl. 06.00 och 22.00.

Eftersom den planerade påbyggnaden är en tillbyggnad av den befintliga volymen så bedöms ändringsparagrafen ovan inte kunna tillämpas i projektet.

4.2 Ljudnivåer inomhus enligt BBR

Beräknad dygnsekvivalent ljudnivå från trafik eller andra yttre ljudkällor ska i rum för sömn, vila och daglig samvaro ej överstiga $L_p = 30$ dB(A). Nattetid (22:00-06:00) ska den maximala ljudnivån ej överstiga $L_p = 45$ dB(A) mer än 5 gånger per medelnatt.