

MORASET 23

ANTI-KVARISK FÖRUNDERSÖKNING



Uppdrag: Moraset 23 Antikvarisk förundersökning

Titel på rapport: Moraset 23 Antikvarisk förundersökning

Datum: 2021-06-21, rev 2021-12-22

Medverkande

Beställare:

Kontaktperson:

Konsult:

Uppdragsansvarig: Cecilia Pantzar, byggnadsantikvarie, Pantzar och Jancke, Tidlösa landskap AB

Handläggare och granskare: Anne Philipson Jancke, kulturgeograf och kulturmiljöspecialist, Pantzar och Jancke, Tidlösa landskap AB

INNEHÅLL

| | |
|--------------------------------|----|
| Inledning..... | 4 |
| Historik..... | 7 |
| Moraset 23..... | 10 |
| Kulturvärden..... | 15 |
| Planeringsförutsättningar..... | 18 |
| Källor..... | 20 |

INLEDNING

BAKGRUND

Pantzar och Jancke AB har fått i uppdrag av bostadsrättsföreningen för fastigheten Moraset 23 på Norrmalm att utföra en antikvarisk förundersökning. Utredningen utförs i samband med framtagande av en ny detaljplan för inredning av vindsvåning mot Sveavägen och ombyggnad av takplan mot Kammakargatan.

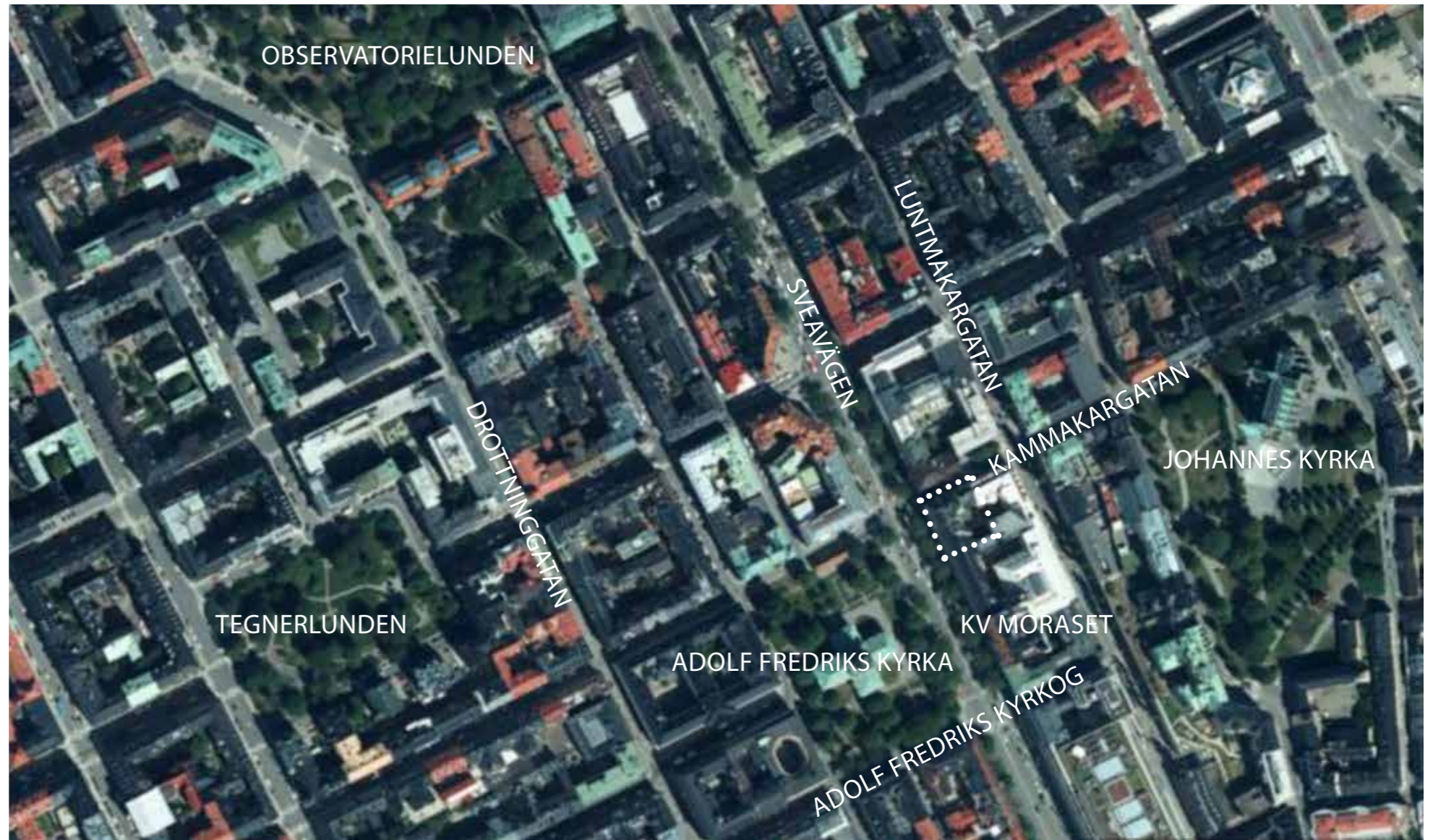
Analysen syftar till att kartlägga fastighetens bärande kulturvärden. I arbetet ingår att sätta fastigheten i sitt sammanhang genom att belysa kvarteret och närmiljön. För området viktiga strukturer, utblickar och siktlinjer lyfts fram. Underlaget är tänkt att fungera som stöd i den fortsatta kommunala planeringsprocessen.

NULÄGE

Fastigheten är belägen i norra delen av stadsdelen Norrmalm vid hörnet av Sveavägen och Kammakargatan. Den ingår i kvarteret Moraset utmed Sveavägens östra sida. På andra sidan Sveavägen bildar Adolf Fredriks kyrka och kyrkogård en viktig grön parkyta för närmiljön. Kvarteret Moraset inramas av den mer småskaliga Kammakargatan i norr som löper vidare upp till den högt belägna Sankt Johannes kyrka på den delvis bevarade Brunkebergsåsen. Öster om kvarteret löper Luntmakargatan, en parallellgata till Sveavägen och i söder vidtar Adolf Fredriks kyrkogata.

Den rätta kvartersstrukturen med relativt jämnhöga stenhus karakteriserar stora delar av stadsdelen Norrmalm. Gröna inslag förekommer främst utmed huvudstråk som Sveavägen i form av alléer och trädrader. Utmed dessa vägstråk är bebyggelsen ofta något högre och har i större utsträckning butiker i bottenvåningen. Övriga gator inramas av stenhus i vanligtvis fem våningar, men hushöjden kan variera något och ibland vara något lägre som utmed Kammakargatan. Den berörda fastigheten Moraset 23 ansluter till stadsdelens karaktär med en högre del i gatuhörnet ut mot Sveavägen och en lägre del längs med Kammakargatan.

Bara några kvarter norrut tar den i hög grad likartade stadsdelen Vasastan vid. Övergången är nästintill omärklig, vilket kan förklaras av att Vasastan var en del av Norrmalm fram till 1920-talet. Vasastan kallades övre Norrmalm och nuvarande Norrmalm för nedre.



Fastigheten ligger på en hörntomt mot Sveavägen och ansluter här till det breda gaturummets inramande höga stenhusbebyggelse. Fastigheten är markerad med prickar. På andra sidan Sveavägen bildar Adolf Fredriks kyrkomiljö från 1770-talet en grön lunga. Den mer småskaliga tvärgatan Kammakargatan höjer sig österut mot Sankt Johannes nygotiska 1800-tals kyrka som ligger i höjdläge på den delvis bevarade Brunkebergsåsen. Kvarteret Moraset löper söderut från Kammakargatan till Adolf Fredriks kyrkogata. I öster inramas kvarteret av Luntmakargatan.



Sveavägen är ett av Norrmalms huvudstråk som sträcker sig från Norrtull till Sergels torg.



Sankt Johannes kyrka höjer sig i stadsdelen på den kvarvarande Brunkebergsåsen vid Kammakargatans slut. Kyrkan ersatte då den stod klar 1890 en träkyrka med anor tillbaka i 1600-talet.

FÖRUTSÄTTNINGAR

Gällande detaljplan

I den gällande detaljplanen från 1957 är fastigheten betecknad med användningen kontors- eller affärsändamål. Huset har dock alltsedan uppförandet 1930 främst inrymt bostäder. Bottenvåning, källare och delar av högdelens första våning har nyttjats för butik och småskalig verksamhet. Planen saknar regleringar av kulturvärden och det finns därmed inte några detaljerade skydds- och varsamhetsbestämmelser för den aktuella fastigheten.

Lagar och skydd

Hela innerstaden och därmed även fastigheten Moraset 23 ligger inom riksintresse för kulturmiljövården *Stockholms innerstad med Djurgården* [AB 115] med motivet:

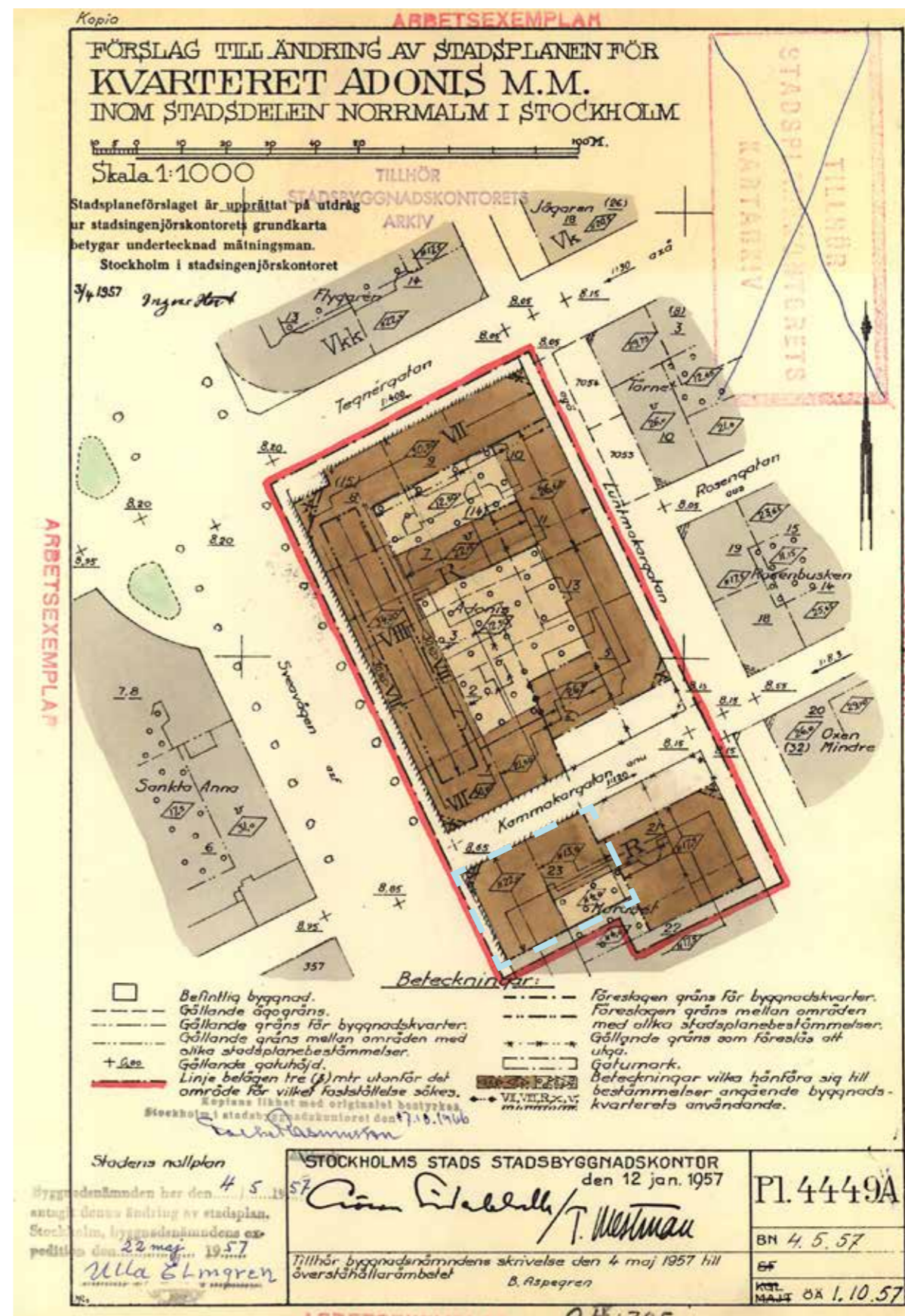
Storstadsmiljö, präglad av funktionen som landets politiska och administrativa centrum sedan medeltiden och de mycket speciella topografiska och kommunikationsmässiga förutsättningarna för handel, samfärdsel och försvar. Utvecklingen inom stadsplane- och byggnadskonsten har fått särskilt tydliga uttryck med alla epoker från medeltiden till nutid väl representerade. Residensstad, domkyrko- och universitetsstad samt viktig sjöfarts- och industristad.

Uttryck för riksintresset som är läsbara i fastighetens närmiljö är följande:

"1600-talets starkt expansiva stad, med stadsplanestruktur.....Det stora reglerings- och utbyggnadsområdet på malmarna, med planstruktur, kyrkor, offentliga byggnader och bostäder".

"Det sena 1800-talets stadsbyggande med esplanadsystem och gator av olika bredd och karaktär och byggnader i bestämda hushöjder. Den täta och enhetliga stenstadsbebyggelsen".

Inom riksintresset finns även särskilt utpekade värdekärnor med hänsyn till bebyggelsens och stadsrummets karaktär. För Norrmalms del omfattas dessa av Kungsträdgården, Röda bergen, Berzelii Park, Bellevue, Observatorielunden, Spökparken, Vasaparken och Norra Bantorget. Den aktuella fastigheten ligger inte inom eller i anslutning till någon av dessa.



Fastigheten omfattas av en detaljplan som antogs för kvarteret Adonis 1957. PL 4449A Antagen 22 maj 1957. Stadsbyggnadskontoret.

Riksantikvarieämbetet har preciserat uttrycken för riksintresset genom en tematisk indelning som tydliggör väsentliga aspekter av stadens historia. I den följande rutan redovisas de teman som berör stadsdelen Norrmalm.

Eventuella ändringar inom riksintresse ska alltid ske med hänsyn och varsamhet till miljöns karaktär och får inte innebära *påtaglig skada* på riksintresset.

Stockholms innerstad med Djurgården [AB 115]

(Utdrag från Riksantikvarieämbetets förtydligande)

Det sena 1800-talets stadsbyggande med esplanadsystemet och gator av olika bredd och karaktär, och byggnader i bestämda hushöjder. Villastaden, nya typer av offentliga byggnader, folkrörelsebyggnader och -miljöer, kommunaltekniska anläggningar och parker. Genombrottsgrator och områden planlagda som "ny stadsdel" i enlighet med 1874 års byggnadsstadga. Den täta och enhetliga stenstadsbebyggelsen.

Kulturhistorisk klassificering

Stockholms stadsmuseum har inventerat och klassificerat bebyggelsen i Stockholms stad. Det är ett kunskapsunderlag som används av kommunens förvaltningar bland annat i samband med detaljplanering och bygglovprövning. Värdeskalen har tre nivåer blå, grön och gul. Blå är den högsta och innebär synnerligen höga kulturhistoriska värden, grön innebär höga kulturhistoriska värden och gul bebyggelse är av positiv betydelse för stadsbilden och av visst kulturhistoriskt värde. Grå markering utgör oklassad bebyggelse.



Kammakargatan präglas av en blandad bebyggelse från 1915 till 1970-talet.

Fastigheten Moraset 23 är grönklassad, det vill säga den näst högsta klassen i Stadsmuseets klassificering. Det finns dock inte någon detaljerad värdering av den enskilda fastighetens kulturvärden, men inventerad av Stadsmuseet 1967 och 1974. I fastighetens direkta närmiljö finns såväl blåklassad bebyggelse, Bonnierhuset och Adolf Fredriks kyrka som grönklassad i grannhusen på Kammakargatan.

Stora delar av Norrmalm ingår även av i ett område som av Stadsmuseet betecknas med Stenstaden. Det kännetecknas av en tät kvartersbebyggelse utbyggd enligt 1600-talets rutnätsplan i enlighet med det sena 1800-talets stadsbyggnadsideal med slutna kvarter, enhetliga gatubredder och jämnhög stenhusbebyggelse.

Byggnadsordningen

Den kommunalt antagna byggnadsordningen från 2020 anger att vid ombyggnad och renovering i stenstaden ska för miljön karaktärsskapande material, kulörer, byggnadsdelar och detaljer i så stor utsträckning som möjligt tas tillvara eller återskapas.

Fornlämningar

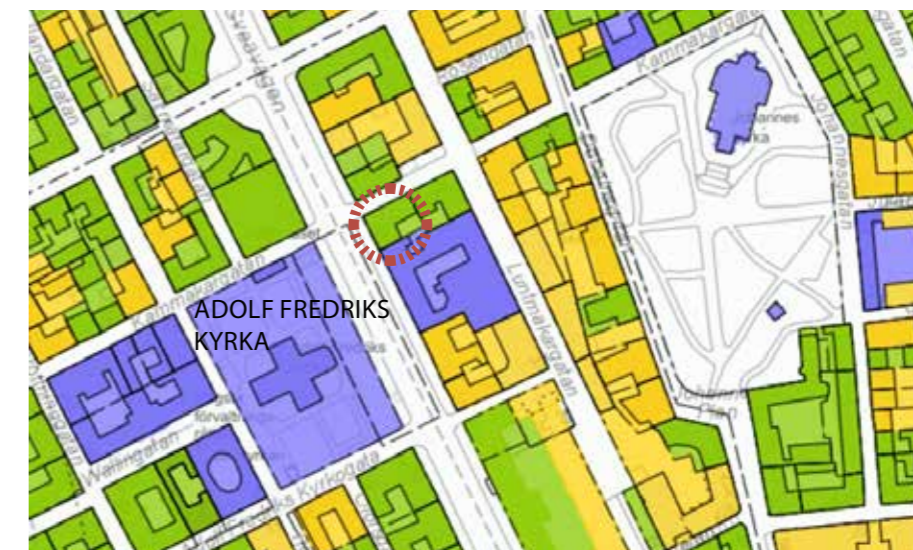
Större delen av innerstadens city omfattas av fornlämningsområdet, med beteckning Stockholm 103:1. Det sträcker sig över stora delar av Norrmalm med nordlig gräns i Kammakargatan. Fornlämningen utgörs av kulturlager från medeltiden och framåt. Inom fornlämningsområdet krävs särskilt schakttillstånd enligt Kulturmiljölagen.



Längs med Sveavägen ligger systerhuset till Moraset 23 som uppfördes med biografen Rivoli i slutet på 1920-talet.

Översiktsplanen

Översiktsplanen för Stockholm anger förhållningsätt för innerstadens framtida planering. Den klassiska stenstadens karaktär och bebyggelse från åren 1870–1930 är högt prioriterad. Avsikten i översiktplanen anges vara att bevara den klassiska stenstadens karaktär vad gäller till exempel byggnadsvolymer, hushöjder, byggnadsutförande och fastighetsindelning. Här framhålls även att Stockholms fysiska identitet är uppbyggd av gradvisa förändringar, ett stilmässigt varierat byggnadsbestånd som inom rådande skala vittnar om olika tidsepoker när det gäller stadsliv och arkitekturhistoria som på samma vis ger plats för vår tids arkitektoniska tillägg. I och med att bebyggelse från tiden före andra världskriget ofta intar en viktig roll i upplevelsen av Stockholm som historisk stadsmiljö, framhålls även i ÖP:n att påbyggnader bör övervägas noga.



Fastigheten är grönklassad i Stadsmuseets kulturhistoriska klassificering av bebyggelse. Stockholms stadsmuseum.



Även de anslutande kvarteren kring Moraset präglas av en gradvis framvuxen bebyggelse med arkitektur företrädesvis från 1900-talets olika stilepoker.

HISTORIK

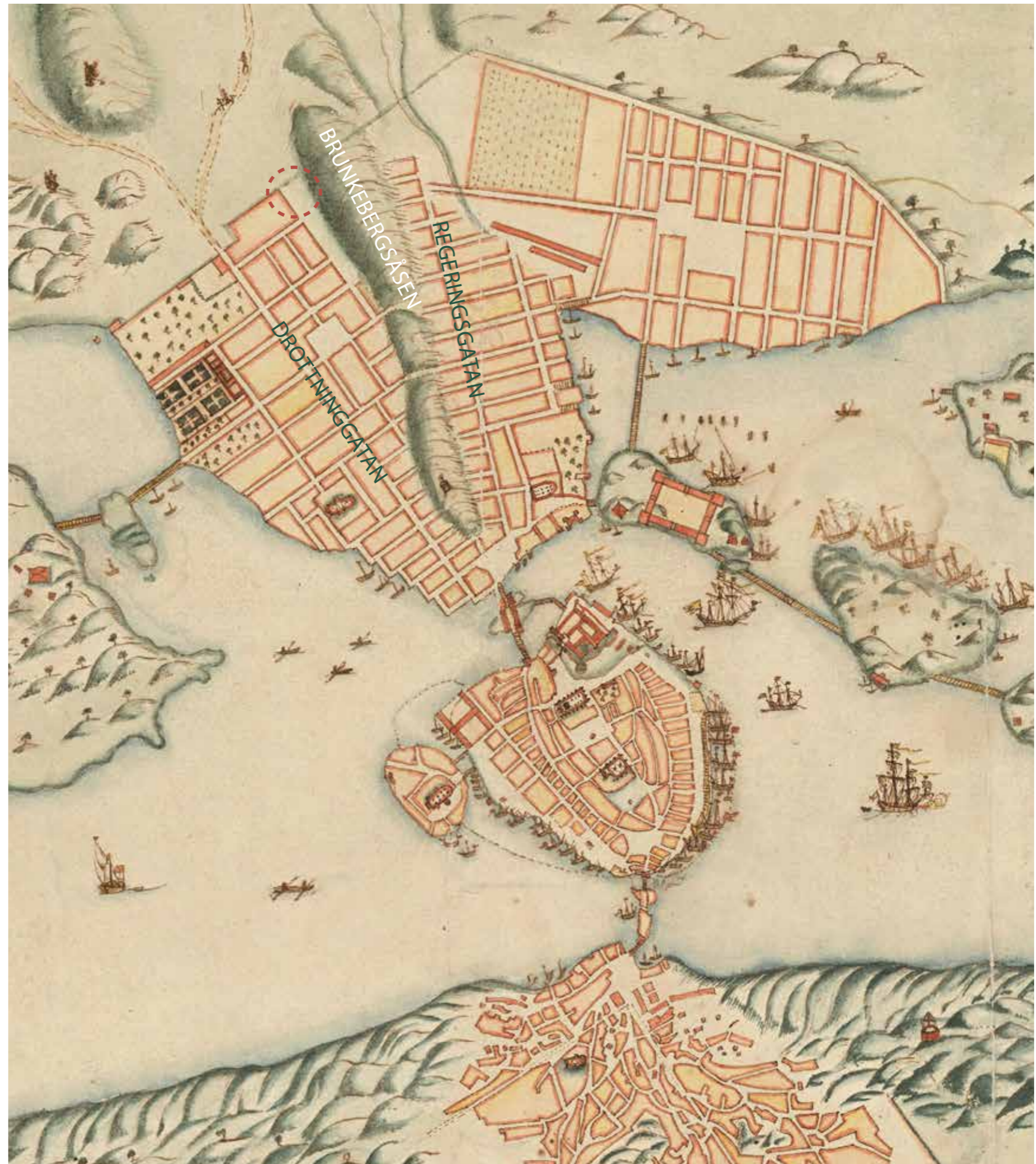
STOCKHOLM VÄXER

Med 1800-talets industrialisering följde en kraftig expansion av Stockholms stadskärna. Ett tilltagande behov av arbetskraft till stadens många fabriker ledde till stor inflyttning och befolkningen i Stockholms innerstad mångdubblades på kort tid. Särskilt intensiv var tillväxten under 1800-talets andra hälft, då invånarantalet steg från cirka 100 000 till 300 000 fram till sekelskiftet 1900. Under samma period genomgick Stockholms malmar en intensiv utbyggnadsvåg för att möta det ökade bostadsbehovet.

Fram till 1800-talets mitt präglades ännu staden i hög grad av hantverksinriktad låg trähusbebyggelse med verkstäder integrerade i bostadshusen. Som en följd av industrialismens renodlade fabriker skildes bostäderna från arbetsplatsen och samhällets olika skikt bosatte sig alltmer i olika områden. Många större industrier förlades till Södermalm och Kungsholmen som därmed till stor del kom att bebos av industriarbetare. Expansionen av staden byggde vidare på 1640-talets rätlinjiga stadsplan som fylldes på med allt fler bostäder. De framväxande bostadskvarteren var ofta trångbodda och hygieniskt bristfälliga både avseende vatten och avlopp. Med den snabba förtätningen väcktes behovet av en förnyad stadsplan med ett helhetsgrepp för såväl befintliga stadsdelar som nya utvidgningar.

En ny generalplan utformad av Stockholms stadsplanarkitekt Albert Lindhagen låg klar 1866. Planen tog avstamp i stormaktstidens utlagda rutnätsplan, men hämtade inspiration från samtida europeiska strömningar i stadsbyggandet som utgick från ett storskaligt system av rätvinkliga kvarter genombrutna av breda esplanader, boulevarder och stjärnformiga platsbildningar. Kvarteren inordnades med breda trädkantade gator och inflikade parkrum. Även om Lindhagens stadsplan inte fullt ut förverkligades så är Valhallavägen, Odengatan, Narvavägen och Karlaplan tydliga uttryck för Lindhagens vision.

I och med den nya generalplanen och nya stadsbyggnadsideal kom stora delar av staden att på kort tid genomgå en omfattande stadsomvandling. Stenstaden som växte fram under 1800-talets slut



Under 1600-talet lades grunden till dagens kvartersstruktur i en generalplan från 1640. Medeltidens slingrande gatunät ersattes av ett strikt reglerat gatunät. På kartan framträder den nya rutnätsplanen på stadens norra malmar medan den oregelbundna medeltidsstaden ännu präglar Södermalm. Den vid tiden intakta Brunkebergsåsen skar genom Norrmalm och på ömse sida om åsen inrättades två nordsydliga huvudstråk, nuvarande Drottninggatan och Regeringsgatan. Det ungefärliga läget för Moraset 23 är markerat med cirkel. Det låg då på gränsen till det ännu oreglerade omlandet. Karta Stockholm 1642. Stockholmskällan.

utformades enligt tidens nya mer luftiga stadsbyggande som hämtade inspiration från de europeiska storstäderna Paris, Berlin och Wien. Bebyggelsen reglerades i enlighet med 1874 års byggnadsstadga med slutna, enhetliga, jämnhöga kvarter i fem våningar och en gatubredd på cirka 18 meter. Husen uppfördes i huvudsak i sten eller tegel, vilket gav upphov till begreppet stenstaden.

Samhällets övre skikt och den framväxande borgarklassen valde i högre grad att bosätta sig i de nybyggda områden som etablerades i stadens norra och östra delar. Den sociala skiktningen i staden framträdde i stadsbilden genom den nya bebyggelsens mer anspråksfulla utformning.

Även inom de enskilda fastigheterna märktes en social differentiering när det gällde bostädernas placering och storlek. De gatuvända husens nedre våningsplan var ofta planerade med större paradvåningar för samhällets bättre bemedlade. Och de övre våningarna och gårdshusen inrymdes med mindre och enklare lägenheter som var avsedda för tjänstefolk och människor från lägre samhällsklasser.

NORRMALM

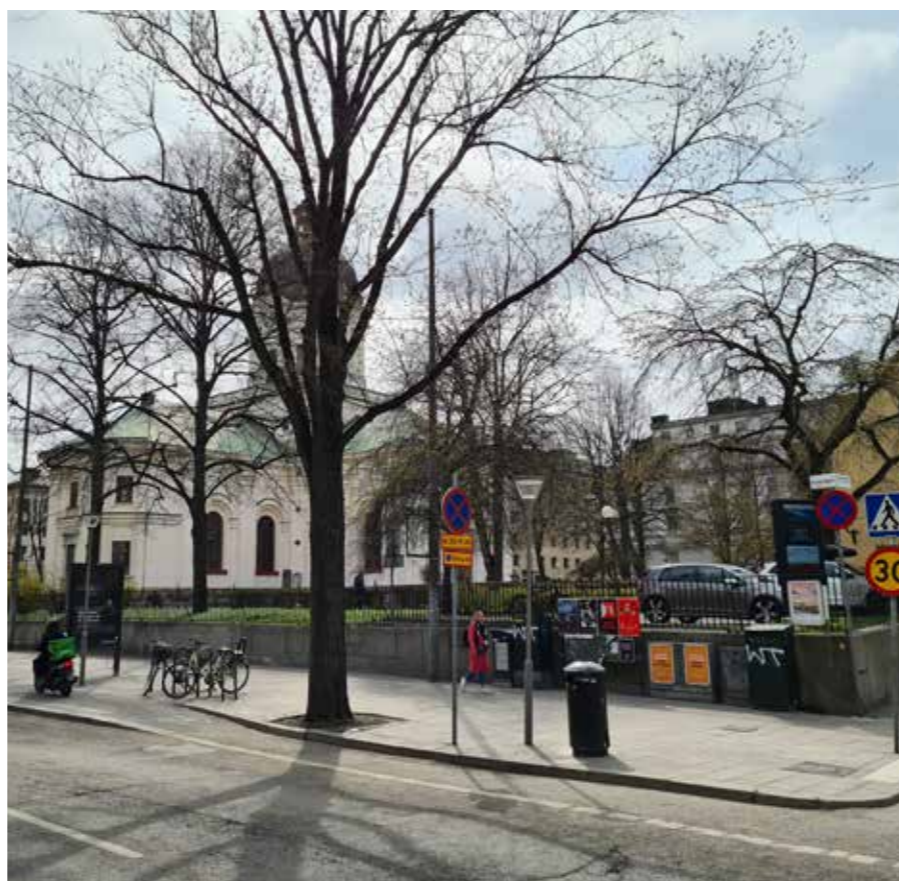
Stadsdelen Norrmalm växte fram på ömse sida om Brunkebergsåsen under 1600-talet. I och med antagandet av den första generalplanen för Stockholm 1640 lades grunden till dagens rätlinjiga vägnät. På respektive sida om åsen anlades de två huvudstråken Drottninggatan och Regeringsgatan. Brunkebergsåsens höjdrygg har genom återkommande stadsbyggnadsprojekt successivt schaktats bort söderut, men kan ännu skönjas i närmiljön kring den högt belägna Johannes kyrka i norr. Även Observatorielunden vid Odengatan är en rest efter den långsträckt åsen. Delar av åsen försvann i och med Kungsgatans anläggande i början på 1900-talet och ytterligare delar försvann i samband med 1940-talets Norrmalmsreglering och den efterföljande omvandlingen av Klarakvarteren till ett modernt city.

Lindhagenplanens idéer för Norrmalm genomfördes aldrig fullt ut. En delstadsplan som byggde på Lindhagenplanen togs fram 1876. Sveavägen omformades enligt planen till huvudstråk, men inte av samma dignitet som Lindhagen angivit. Ursprungsförslaget om ett 70 meter brett vägstråk, liknande Champs-Élysées i Paris, som löpte från Brunnsviken till Gustaf Adolfs torg bedömdes få alltför stora konsekvenser för både bebyggelse och topografi,

då den drogs över Adolf Fredriks kyrka, Hötorget och Brunkebergstorg. Omvandlingen av den tidigare Stora Bastugatan till dagens Sveavägen ägde rum först på 1920-talet. Stråket breddades något, men förlängdes aldrig söderut till Gustaf Adolfs torg.

Utbyggnaden av stenstaden tog form under perioden 1870 -1930. Inledningsvis utformades stenstadsbebyggelsen på Norrmalm efter tidens rådande stildeal där influenser hämtades från antikens och renässansens klassicerande formspråk. Fasaderna gavs vanligen en tydlig fasadindelning med markerad sockelvåning, horisontella listverk som markerar våningsplanen och en kraftig takfris. Klassicistiska arkitekturelement och putsornamentik var vanliga inslag i fasadlivet.

Kvarteren utformades ofta med stora hyreshus där flera äldre tomter slogs samman. I övergången från en äldre hantverksinriktad stadsmiljö med bostadshus som ofta inrymde utrymmen för verksamhet blev kontrasten stor mellan de inflikade äldre småskaliga gatuhusen och de nya högre husen. Utbyggnaden som skedde successivt gjorde att bebyggelsen inom ett kvarter ofta fick en stilmässig variation som speglar den arkitektoniska tidsandan för husets tillblivelse.



På andra sidan Sveavägen ligger Adolf Fredriks kyrka som uppfördes på 1770-talet efter ritningar av arkitekten Carl-Fredrik Adelcrantz i rokokoinfluerad gustaviansk stil. Den ersatte ett träkapell från 1670-talet. Om Lindhagenplanen hade genomförts fullt ut hade kyrkan fått flytta.



I början på 1700-talet hade det reglerade gatunätet fått en mer nordlig utbredning som sträckte sig norr om kvarteret Morasett. Sveavägen var ännu inte etablerad som huvudgata. Karta 1702. Lantmäteriet.



Lindhagenplanen från 1860-talet byggde vidare på stormaktstidens utlagda rutnätsplan. Den rätta kvarterstrukturen kompletterades enligt tidens stadsplaneringsideal med breda esplanader och boulevarder, ofta diagonalt dragna. Lindhagenplanen 1866. Lantmäteriet.

KVARTERET MORASET

I kvarteret Moraset kvarstod flera äldre hus ännu en bit in på 1900-talet. Hörnet för den aktuella fastigheten var fram till uppförandet av dagens byggnad 1931 bebyggd med en lägre bostadslänga från mitten på 1700-talet och tillhörande enklare gårdsbebyggelse. Kvarteret i övrigt förnyades successivt och innehåller främst fastigheter från 1910-1920-talen. Sist ut bland den äldre bebyggelsen var det sydöstra hörnet vars lägre hus från 1800-talets mitt ersattes med ett storskaligt komplex på 1970-talet.

Bebyggelsen i kvarteret Moraset speglar därmed den gradvisa utbyggnad som ofta präglar stenstadens arkitektoniskt varierade kvarter. Situationen är likartad i de angränsande kvarteren. De äldsta husen ligger utmed den mer representativa Sveavägen. Det långsträckta Bonnierhuset från 1880-talet med tidstypisk putsfasad inramas av två likartade mer stramt hållna hus från 1921 respektive 1931 ritade av samma arkitektkontor. Varav det senare utgör den aktuella hörnfastigheten. Samma arkitektkontor finns även representerad i motstående hörn av Kammakargatan/Sveavägen.

I gaturummet mot Kammakargatan angränsar den aktuella fastigheten norrut mot en något högre byggnad i nationalromantisk anda från 1915.



Bebyggelsen inom fastigheten kort före uppförandet av dagens fastighet. Det bestod av en högre bostadsbyggnad i tegel ut mot Sveavägen som och en lägre länga utmed Kammakargatan. Till höger syns det så kallade Bonnierhuset som uppfördes som ståndsmässigt bostadshus 1882. På Kammakargatan angränsar fastigheten till det då nyligen uppförda trevåningshuset från 1915. Dokumentation 1928. Digitala Stadsmuseet.



Kammakargatan mot Sveavägen med det rödfärgade Moraset 23 till vänster som angränsar till ett jämnhögt ljust putsat hus i fyra våningar från 1915. På andra sidan Kammakargatan ligger det gulputsade huset som också uppfördes i början av 1930-talet med en högdel mot Sveavägen och en lågdell mot Kammakargatan. Närmast i bild öppnar sig gaturummet till höger mot ett storskaligt, delvis indraget komplex från 1975.



Moraset 23 löper runt hörnet med en högre del mot Sveavägen och en lägre del mot Kammakargatan.

MORASET 23

Moraset 23 uppfördes först efter 1920-talets breddning av Sveavägen. Det nya högresta bostadshuset ersatte då en äldre småskalig gårdsmiljö. Hyreshuset som stod klart 1931 ritades av arkitektfirman Höög & Morssing på uppdrag av byggherren och den tidigare byggmästaren John Bergendahl som vid tiden var mer känd som *Biokungen*. Bergendahl var en av pionjärerna när det gäller biografer i Stockholm. och kom under stumfilmseran i början på 1900-talet att både uppföra och initiera en rad biografer runt om i Stockholm. Den mest kända Biografen Rio på Hornsgatan, som numera inrymmer Folkoperan, uppfördes 1928, bara ett år innan Bergendahl sålde alla sina biografer till Svensk Filmindustri. Även den var i likhet med flertalet av Bergendahls fastigheter ritad av arkitektfirman Höög & Morssing.

Den aktuella fastigheten Moraset 23 på Sveavägen 60 inrymde dock inte någon biograf utan var ämnad som bostad åt Bergendahl. Han avsatte en av våningarna på plan 6 för eget bruk. I samma kvarter ett stycke längre söderut på Sveavägen hade han tio år tidigare låtit uppföra fastigheten med Biograf Rivoli. De båda fastigheternas strama, symmetriska och enkelt hållna putsfasader uppvisar en tydlig släktskap som bottenar i 20-talsklassicismens grunddrag. Biografhuset som är något äldre har ännu kvar äldre stildrag i takfotens markerade listverk och en viss nedtonad ornamentik. Det senare tillkomna Moraset har en framträdande högdal med balkonger som löper runt hörnet. De slätputsade höga fasaderna möter direkt mot en nätt utskjutande takfot i klassiskt 1920-talsmanér. I fasadgestaltningen märks även inspiration från den då gryende funktionalismen genom generösa ospröjsade fönsterpartier och de modernt placerade balkongerna som samsas med formmässigt mer klassiskt utformade balusterdockor som sammantaget vittnar om den stilmässiga brytningstiden. I de nedre våningsplanen har den tidigare traditionen med sluten sockelvåning i puts eller sten ersatts av öppna stora glaspartier för butiker i två våningsplan. Lågdelen mot Kammakargatan binds samman med högdelen genom enkelt hållen fältindelad putsdekor i cirklar och rektanglar. Här ansluter den lägre delen till grannfastigheten genom en mer traditionell markerad takfotslist som binder samman de båda huskropparnas väggliv.

Innergården öppnar sig mot delar av kvarterets övriga bebyggelse. Fastighetens gårdsfasader är precis som de övriga oregelbundna med varierande väggliv och byggnadshöjder. Fasadgestaltningen är enkelt hållen med enfärgade puts. I fastighetens lågdal framträder trapphuset i fasaden med större ljusinsläpp, balkonger och frontespis till vinden som troligtvis nyttjats för in- och utlastning till vindsvåningen.

Fastigheten är i hög grad oförändrad sedan uppförandet exteriört. Enligt muntlig uppgift från bostadsrättsföreningen var taken ursprungligen belagda med skiffer. Skiffertäckningen ersattes av koppar någon gång före 1990. Koppartäckningen har i sin tur blivit omlagd en gång. Den blå fönsterkulören tycks inte vara ursprunglig, då fönstren framträder som ljusa nästan vita på det svartvita fotot från uppförandetiden. Förutom en del mindre ändringar i bottenvåningens entrépartier och butiksfasader är exteriörens ursprungsförande intakt.

HÖÖG & MORSSING ARKITEKTER

Arkitektduon Anders Höög och Gunnar Morssing inledde sitt samarbete 1910. De inriktade sig särskilt på bostadshus och ritade omkring 150 byggnader runt om i Stockholms innerstad fram till 1930. Precis som vid kvarteret Moraset återfinns ofta flera inom samma kvarter, vilket medgav en rationaliserad byggprocess.

Den tidigare muraren och byggmästaren Höög som hade ett brett kontaktnät i byggbranschen svarade främst för att dra in uppdrag och planera den invändiga planlösningen. Den något yngre kollegan Morssing stod för både yttre och inre gestaltning. De var båda färdigutbildade omkring sekelskiftet 1900 och verkade i en tid präglad av industrialiseringens snabba utveckling mot ett modernt samhälle med nya politiska och sociala ideal. Brytningstiden i samhället avspeglas även i arkitekturen där brytningen med det gamla märks i en mer renodlad och avskalad gestaltning som hämtade inspiration från den klassiska arkitekturen. Höög & Morssing som var skolade i en traditionell arkitekturtradition tog intryck av nya strömningar, men kom efter 1920-talets nyklassicism inte fullt ut att genomföra några renodlat modernistiska projekt. I Moraset 23 märks exempelvis drag av funktionalism i fasadernas ännu av 1920-talets nyklassicism präglade grundton. Efter Höögs bortgång 1930 fortsatte Morssing fram till 1935 med ett fåtal projekt.

Höög & Morssings produktion präglas av hög genomarbetad arkitektonisk kvalitet med särskild omsorg om portaler och entrépartier. I huskatalogen märks ett återkommande bruk av burspråk och prydnadsgavlar som medvetna blickfång i stadsbilden.



På andra sidan Bonnierhuset ligger den av Bergendahl uppförda biograffastigheten som när den stod klar 1928 inrymde biografen Rivoli.



Trapphusen är i hög grad oförändrade. Högdalens entréhall mot Sveavägen är ursprunglig hissbur.



Sveavägens norra sida med Moraset 23 och det angränsande Bonnierhuset i tidstypisk putsarkitektur från 1880-talet. Det gula huset i motstående hörn av Kammakargatan ritades precis som Moraset 23 av arkitektfirman Höög och Morsing och stod klart samma år 1931.



I vyn från Sveavägen skymtar tomspiran på Johannes kyrka som ligger i höjdläge i änden av Kammakargatan.



Hörnhuset på Moraset 23 i byggnationens slutskede. Byggnaden är i hög grad oförändrad sedan uppförandet. Fönstren tycks dock ha varit ljusa till skillnad från dagens blå. De nedre våningsplanens smäckert utförda butiksfönster är till stor del intakta. På bilden framgår även att byggandet av grannhuset på hörnet mitt emot ännu inte har påbörjats trots att det står i handlingar att det ska vara färdigställt samma år som Moraset dvs 1931.

RITNING TILL NYBYGGNAD Å
TOMTEN N:7 I KV. MORASET

1159
29

Stiftelsen Georg. Erikss. Fidej. Rev. 31 januari 1930
Kungl. Kommunalförvaltningskontoret
Fästelsen med den i enligt med Kungl. Allmogets
nådiga resolution of den 31 jan. 1930 of
Byggnadsnämnden fastställda ritningen best. på
Stockholm den 19 febr. 1930
F. Höög & M. Morssing



FASAD MOT SVEAVÄGEN

Rev. 17/12-29
STOCKHOLM D. 17. 12. 1929
HÖÖG & MORSSING
ARKITEKTER

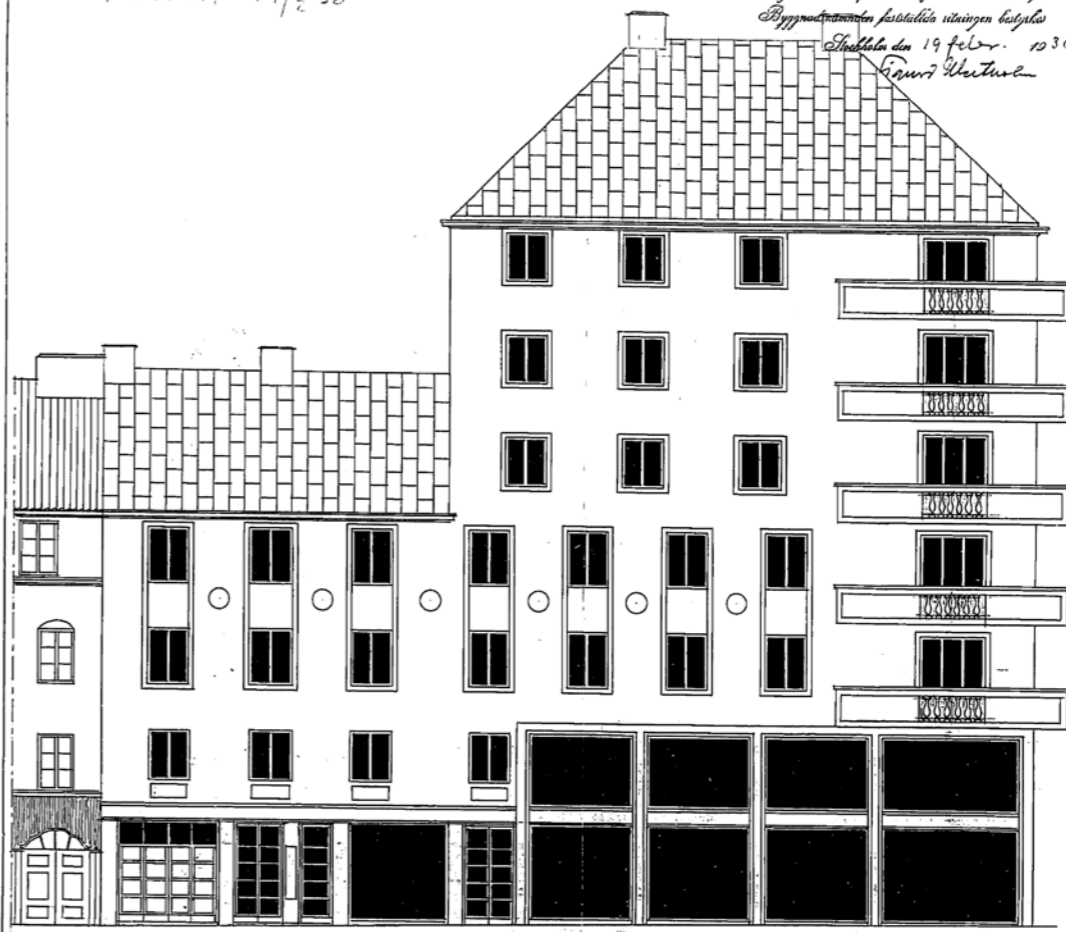
Fasaden mot Sveavägen med markerat utskjutande mittparti. Till vänster skymtar det angränsande Bonnierhuset från 1880-talet. Taken är ritade med skivplåtstäckning, vilken ska ha ersatts med skiffer. Nybyggnadsritning Höög & Morssing Rev. 1929. Moraset 23, Sveavägen 60. Stadsbyggnadskontoret.

1159
29 RITNING TILL NYBYGGNAD Å
TOMTEN N:7 I KV. MORASET

7909

Rev. 17/12-29
7 carter. 19/2 30

Stiftelsen Georg. Erikss. Fidej. Rev. 31 januari 1930
Kungl. Kommunalförvaltningskontoret
Fästelsen med den i enligt med Kungl. Allmogets
nådiga resolution of den 31 jan. 1930 of
Byggnadsnämnden fastställda ritningen best. på
Stockholm den 19 febr. 1930
F. Höög & M. Morssing



FASAD MOT KAMMAKAREGATAN

Rev. 17/12-29
STOCKHOLM D. 17. 12. 29
HÖÖG & MORSSING
ARKITEKTER

Fasaden mot Kammakaregatan med garageport till nedfartsramp i källaren. Nybyggnadsritning Höög & Morssing Rev. 1929. Moraset 23, Sveavägen 60. Stadsbyggnadskontoret.

Förändringar över tid

1929 Nybyggnadsritningar Höög & Morssing Arkitekter (Arkitekt) J. Bergendahl (Byggherre) O. Edlund (Byggmästare).

1967 Inventerad av Stadsmuseet. Exteriör med grå och mörkgul kalkputs, grå snickerier samt ursprunglig port av ek och glas. Interiör: Portgång, golv och knähög panel av kalksten, slätputsade väggar, tak oljemålade citrongula. Trapphus med trappor och golv av kalksten, väggar och tak slätputsade och grönmålade. Helfranska enkeldörrar av ljusbetsad ek med mörkbruna detaljer. Ursprunglig hiss.

1974 Inventerad av Stadsmuseet. Exteriör anges vara grå och mörkgul-rödbrun. Tak grått. Tillägg interiör högdelen, trapphus, ljusgrönmålade väggar i övrigt som 1967. Lågdelen ens entré golv och väggpanel som Sveavägen, röda maskinsprutade väggar. Trapphus med trappor av kalksten och ljusgröna väggar. Dörrar som Sveavägen

1990-talet Omläggning av skiffertak till koppartak - muntlig uppgift

Byte av koppartak - muntlig uppgift

Omvandling till bostadsrättsförening

Utöver nybyggnadsritningar finns inte några större ändringar belagda i bygglovarkivet.



Kammakargatans lägre gårdsfasad möter högdelen som sträcker sig runt gatuhörnet.



Innergården präglas av oregelbundna byggnadshöjder och fasadliv som ger en varierad miljö och taksiluett. De enkelt gestaltade enfärgade fasaderna binder samman fastigheten.



Trapphus mot Sveavägen med i hög grad ursprunglig gestaltning. Trappor i kalksten, lägenhetsdörrar i ek och hissbur.



Trapphus mot Kammakargatan med i hög grad ursprunglig gestaltning.



Gårdshuset mot Kammakargatan är utformat med ett markerat mittparti och frontespis samt balkonger och ljusinsläpp till trapphuset.



Lågdelen rundbågiga trapphusfönster tillhör fastighetens mer utpräglade drag av 1920-talsklassicism.

Även interiört tycks planlösningen i hög grad vara ursprunglig. I bygglovarkivet finns endast enstaka ärenden för bostadsändringar. Trapphusen är till stor del oförändrade. Övriga delar av interiören är inte studerad inom ramen för utredningen. Den ursprungliga planlösningen var utförd enligt samma mönster i samtliga våningsplan, undantaget fem trappor på högdelen som inrymde en större lägenhet avsedd för fastighetens byggherre. Högdelen var i övrigt fördelad på två större lägenheter om tre eller fyra rum och kök på ömse sida om en etta. Ettan låg i det centrala mittpartiet med fönster mot Sveavägen. Lågdelen på Kammakargatan var inrymd med två lägenheter om två rum per våning.

Vinden är inrymd med vindsförråd i träpanel från ursprungstiden och fastighetens enda tvättstuga. I samband med omvandlingen till bostadsrätter undantogs vindsförråden uppköpet för att möjliggöra en framtida inredning av vinden. Delar av vinden är också omvandlad till hisschakt.

Källaren var från början inredd med en garagedel som nås via en nedfartsramp från Kammakargatan. Grundläggningen med pelare har dock gjort garaget svårnyttjat.

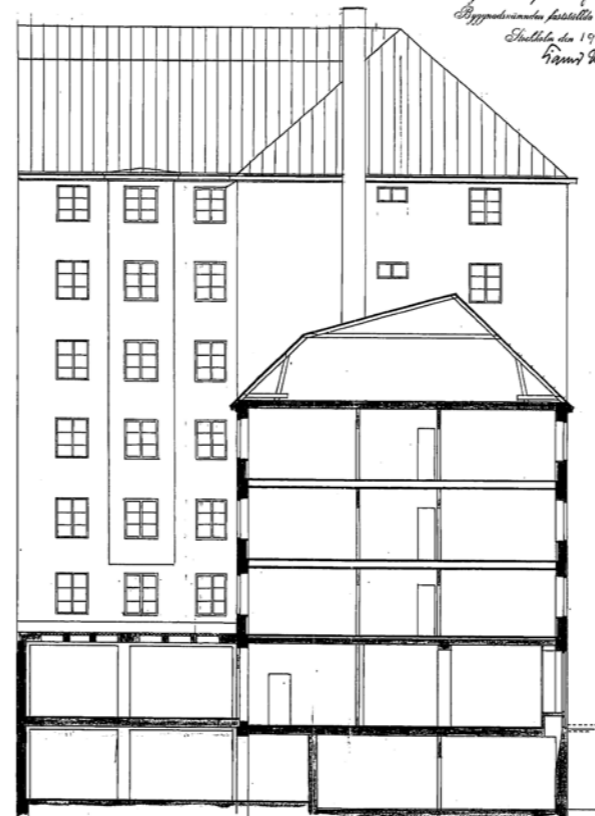
RITNING TILL NYBYGGNAD Å
TOMTEN N:7 I KV. MORÅSET.

7906

N:115
1929

ARB. TILL BYGGLOVSRÄNDELSEN
18. JUNI 1929

Stilla med den i ordlykt med tillagt tilläggs
under beslutet af den 31 januari 1930 af
Byggnadsnämnden fastställda villkoren
Skedd den 19 febr. 1930
Höög & Morssing



SEKTION B-B.

Sektion genom lågdelen. Här framgår att gårdsfasaderna var planerade för spröjsade fönster, något som aldrig genomfördes. Nybyggnadsritning. Höög & Morssing Arkitekter. Rev 1929. Stadsbyggnadskontoret.

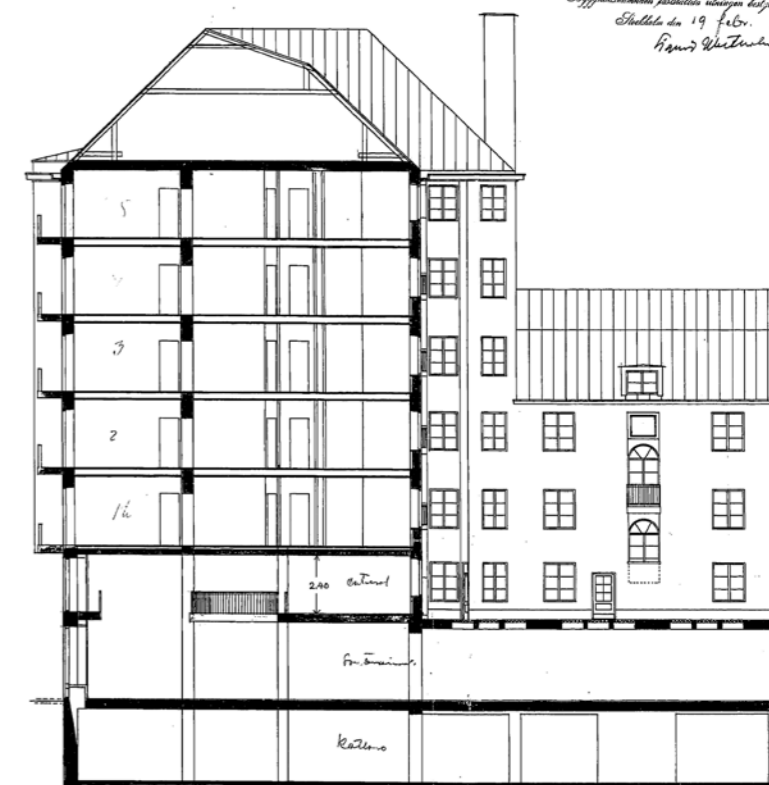
RITNING TILL NYBYGGNAD Å
TOMTEN N:7 I KV. MORÅSET.

7907

N:115
1929

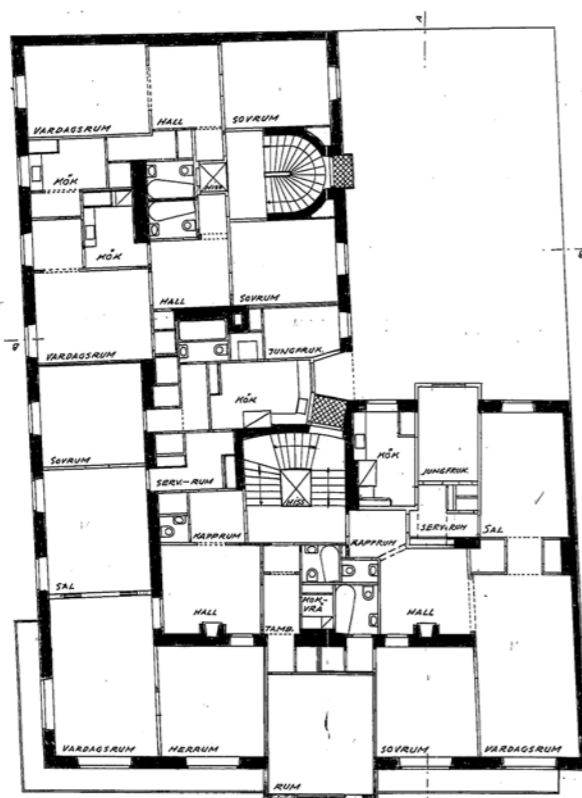
ARB. TILL BYGGLOVSRÄNDELSEN
18. JUNI 1929

Stilla med den i ordlykt med tillagt tilläggs
under beslutet af den 31 januari 1930 af
Byggnadsnämnden fastställda villkoren
Skedd den 19 febr. 1930
Höög & Morssing



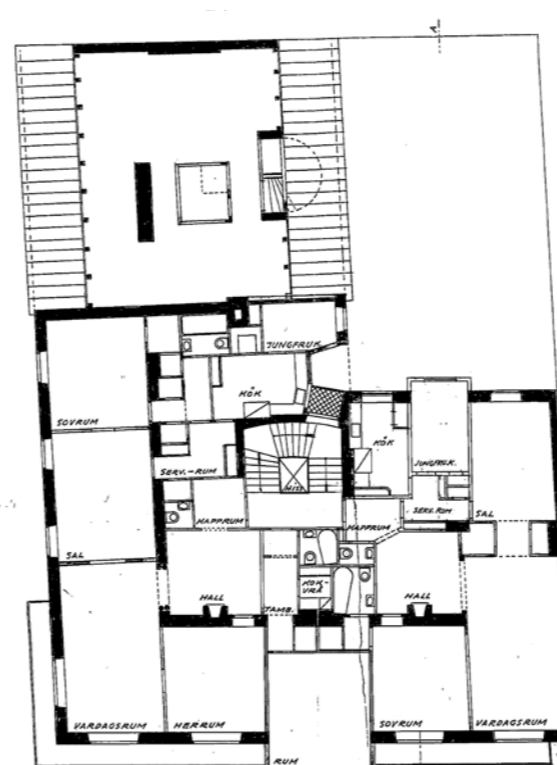
SEKTION A-A

Sektion genom högdelen. Nybyggnadsritning. Höög & Morssing Arkitekter. Rev 1929. Stadsbyggnadskontoret.



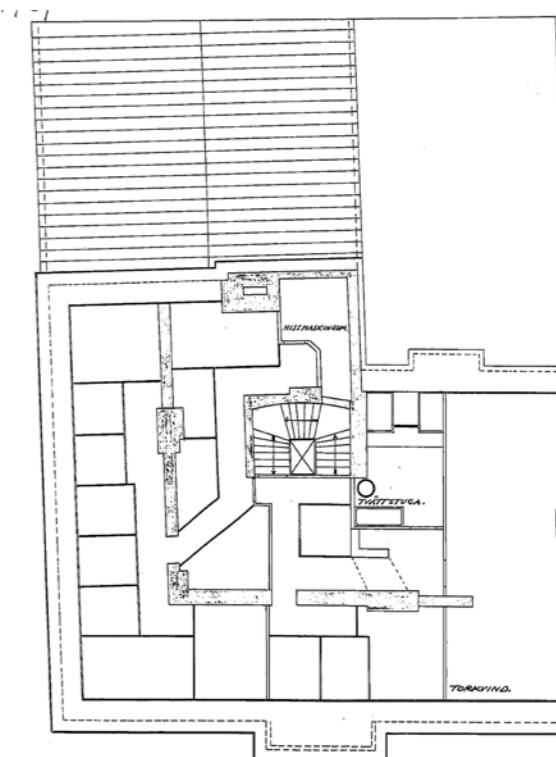
VÅNING 1 & 2 TR.

Våningsplan en och två trappor upp med större lägenheter i högdelen om tre och fyra rum och mindre lägenheter i lågdelen om två rum och kök. Högdelen utformades med en etta mellan de större lägenheterna. Nybyggnadsritning. Höög & Morssing Arkitekter. Rev 1929. Stadsbyggnadskontoret.



VÅNING 3 TR.

Våningsplan tre trappor upp med den planlösning som återkommer i högdelen bostadsvåningar. Undantaget fem trappor upp där hörnlägenheten är justerad med ett långsträckt vardagsrum mot Sveavägen. Nybyggnadsritning. Höög & Morssing Arkitekter. Rev 1929. Stadsbyggnadskontoret.



VINDSPLAN.

Vindsplan i högdelen mot Sveavägen. Nybyggnadsritning. Höög & Morssing Arkitekter. 1929. Stadsbyggnadskontoret.

KULTURVÄRDEN

STADSDELEN OCH KVARTERET

Kvarteret Moraset ingår i en stadsdel som genomsyras av det sena 1800-talets enhetliga stadsplaneideal med förebild i Europas huvudstäder. Den enhetliga kvartersstrukturen med jämbreda gaturum och relativt jämnhöga gatunära hus är kännetecknande för kvarteren som öppnar och höjer sig i anslutning till de bredare huvudstråken som Sveavägen.

Det aktuella kvarteret möter Sveavägen med arkitektoniskt tongivande inslag från såväl den tidiga utbyggnadsperioden i slutet på 1800 – talet som från den intensiva utbyggnadsfas som följde efter att Sveavägen hade breddats. Flertalet av gatufasaderna mot Sveavägen är i hög grad oförändrade sedan ursprungstiden, undantaget hörnhuset mot Adolf Fredriks kyrkogata som delvis omgestaltades på 1970-talet.

I gaturummet mot Kammakargatan sänker sig hörnhusens bebyggelse fram till Luntmakargatan. Vidare österut framträder Brunkebergsåsens höjdrygg som en höjning i gaturummet såväl när det gäller gatan som anslutande bebyggelse.

Innergården präglas av en rad olikformiga gårdsfasader med förskjutna fasadliv, varierande byggnadshöjd och taklutningar som ger ett omväxlande och livgivande taklandskap. Öppenheten mellan kvarterets fastigheter och gårdshusens variation i skala och höjd är en del av ursprungsplaneringen avsedd att förhöja både brandsäkerheten och boendekvaliteten. Gårdsmiljöerna präglas även av en mer avskalad formgivning än de mer påkostade gatufasaderna och är i regel enfärgade i sin färgsättning. Här finns även spår efter tidigare inom gårdsmiljöerna integrerade verksamhetslokaler.

FASTIGHETEN

Fastigheten som stod klar 1931 tillhör slutskedet av stenstadens utbyggnadsperiod som för Norrmalm var särskilt intensiv. En stor andel av bebyggelsen härrör från perioden 1910-1930. Fastighetens tillkomst i en stilmässig brytningstid avspeglas i fasadgestaltningens kvardröjande återhållna 1920-talsklassicism som förenas med tidens framväxande funktionalism. Formgivningen är en tydlig exponent för arkitektfirman Höög och Morssings hus från denna tid. Liknande stramt hållna putsfasader återkommer i ett av grannhusen längs Sveavägen som från början inrymde en biograf och uppfördes av samma byggherre som Moraset 23, *biokungen* John Bergendahl.

Moraset 23 ansluter till ett för stadsdelen återkommande bebyggelsemönster med högre volymer och mer detaljerad fasadgestaltning mot de mer representativa vägstråken som Sveavägen och lägre volymer med en något enklare gestaltning längs med tvärgatorna.

ARKITEKTUREN

Fastigheten har i sin helhet en sammanhållen stram fasadgestaltning som i hög grad är oförändrad sedan uppförandet. Högdelen med valmad, brant taksiluett, utskjutande takfot, markerat mittparti och balkonger som löper runt hörnet bildar en särskilt tongivande del i fastigheten. De stilmässigt stramt hållna putsfasaderna med generösa ospröjsade fönster och modernt ordnade balkonger speglar tidens nya funktionalism. Samma anda märks även i de uppglasade nedre våningsplanen för butiker i två våningsplan.

Lågdelen följer högdelen strama fasaduttryck om än i något enklare utförande med garageport och spröjsade fönster- och dörrpartier i bottenvåningen. Fasadlivet som avslutas med takfotslist är anpassad i höjd efter den anslutande något äldre fastighetens byggnadshöjd.

Fastighetens öppna, småskaliga, redan från början överbyggda gårdsmiljö, vars storlek var tydligt reglerad vittnar om den växande stadens effektiva utnyttjande

av tomtmarken. Den ännu bevarade ursprungliga öppna planstrukturen och kontakten med kvarterets anslutande gårdsrum är en viktig del av innergården som helhetsmiljö. Gårdsfasadernas förskjutna väggliv som medgav fler och mer effektiva ljusinsläpp, variationer i takfot och takvinklar är kännetecknande för såväl fastigheten som innergården i sin helhet. Den enkelt hållna fasadutformningen med enfärgad slätputs i medvetet vald ljus färgsättning för att gynna ljusflödet till de gårdsvända rummen är karakteristisk för stenstadens innergårdar. Den överbyggda gården som från början hade ljusinsläpp gav möjlighet att nyttja källaren för småskalig verksamhet.

Sammanfattningsvis speglar fastigheten genom sin planform med en högre volym mot Sveavägen och en lägre volym mot tvärgatan en för stadsdelen typisk kvartersstruktur. Fasadernas stilmässigt sammanhållna gestaltning speglar väl 1920-talets övergång från klassicism till funktionalism. Bebyggelsemiljön präglas av ursprungsarkitekturens sammanhållna formspråk och är tydlig representant för stenstadens gradvisa utbyggnad och över tid stilmässiga anpassning från 1870-1930.

INTERIÖREN

Interiörens i hög grad ursprungliga planlösning i såväl bottenvåningens butiks- och kontorsytor som i bostadsvåningarnas lägenheter vittnar om tidens bostadsbyggande och grundtankar om ett praktiskt och spatiöst boende med hiss och lägenheter om 2-4 rum utrustade med både kök och badrum samt ett antal ettor med kokvrå. De tidstypiskt formgivna trapphusen har i hög grad behållit sin ursprungskaraktär med hissburar, stenbelagda golv och trappor, smidesräcken, lägenheternas dekorativa trädörrar och listverk.



Vy in mot Kammakargatan med Moraset 23 till höger och den samtidigt uppförda grannfastigheten till vänster som är ritad av samma arkitektfirma, men formgiven i mer renodlad funktionalism.



Moraset 23 är formgiven med uppglasade butiker och lokaler i de två nedre våningsplanen mot Sveavägen. I den lägre delen utmed Kammakargatan endast i bottenvåningen.



Utmed Kammakargatan möter Moraset 23 en jämnhög ljus putsad byggnad från 1915 som senare har kompletterats med takkupor.



Innergården med stor variation av byggnadshöjder och takvinklar ger ett levande taklandskap. Gårdsfasaderna är samstämmigt enkelt utformade med slät enfärgad puts i företrädesvis ljusa färger som bidrar till att skänka ljus åt de gårdsvända rummen.



Högdelens nedre våningsplan är uppglasade för butiker i två våningar.



Lågdelen mot Kammakargatan är samstämmigt formgiven med högdelen med undantag för rusticeringen på första våningen som ansluter till den första våningens butiksdel.

Värdebärande karaktärsdrag

Stadsdelen och kvarteret

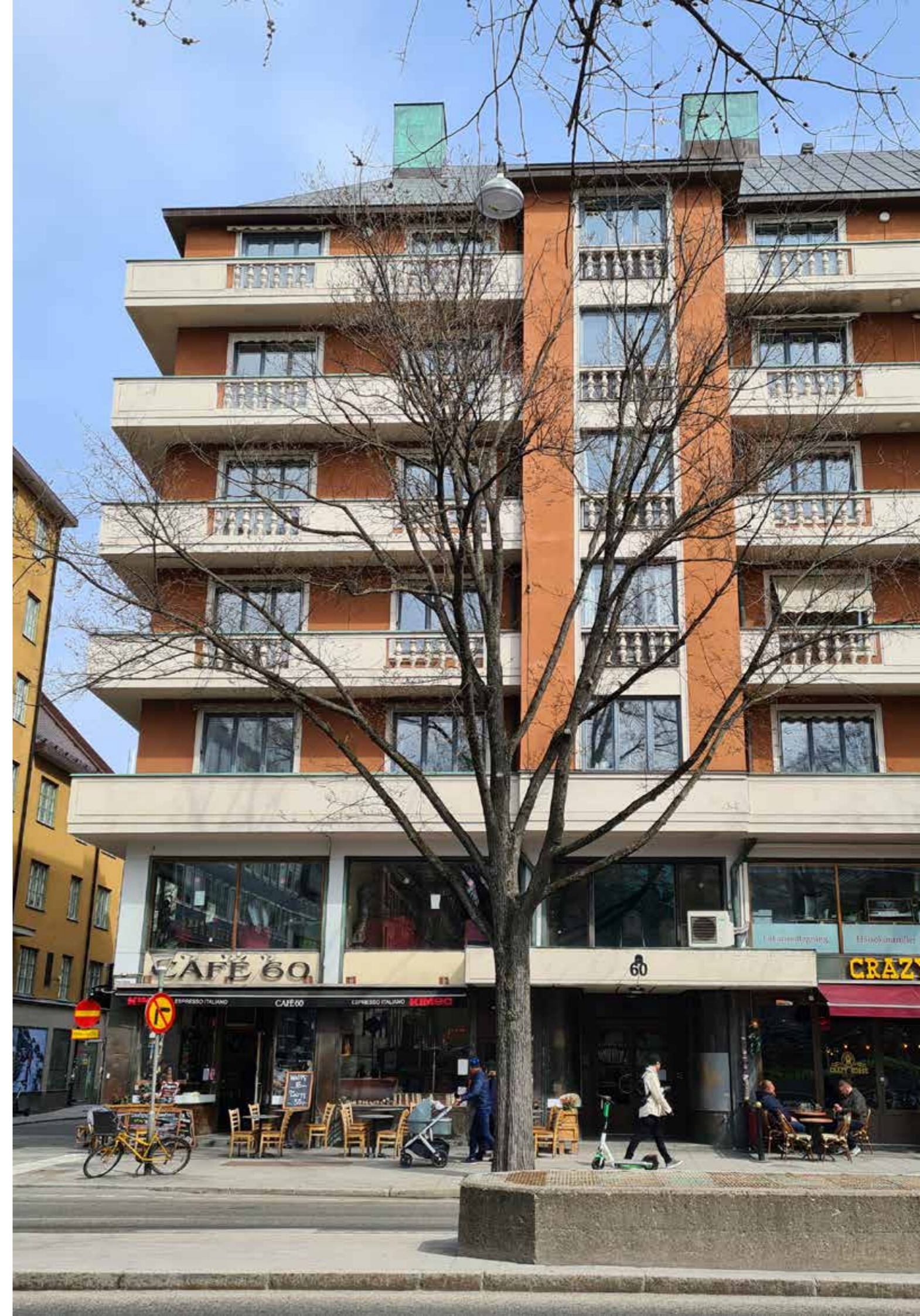
- Den rätta kvarterstrukturen med jämbreda gator och gatunära jämnhöga hus i fem våningar som är kännetecknande för stenstaden och hela stadsdelen Norrmalm.
- De högre representativt formgivna gatufasaderna mot huvudstråket Sveavägen.
- Stenstadens gradvis framvuxna bebyggelse som speglar bostadshusens stilmässiga utveckling från 1870 fram till 1900-talets andra hälft.
- Innergårdens förskjutna fasader och stora variation av byggnadshöjder och takvinklar samt fasadernas enkelt hållna, enfärgade gestaltning.

Moraset 23

- Fastighetens representativa gestaltning mot Sveavägen speglar hur det sena 1800-talets europeiskt inspirerade stadsbyggnadsideal ännu i början på 1930-talet gav avtryck i stenstadens stadsbild.
- Kombinationen av högre hus mot huvudgatan och lägre hus mot tvärgatan som ansluter till stenstadens bebyggelsemönster.
- Den arkitektoniska gestaltningen med influenser från såväl 20-talets klassicism och tidens nya funktionalism.
- Högdelen med karakteristisk taksiluett, modernt ordnade balkonger som löper runt hörnet och uppglasad bottenvåning bildar en särskilt tongivande del i fastigheten.
- Fastighetens samstämda fasadgestaltning med stramt hållna putsfasader, markerat mittparti, generösa ospröjsade fönsterpartier och de modernt placerade balkongerna som samsas med formmässigt mer klassiskt utformade balusterdockor som sammantaget vittnar om den stilmässiga brytningstiden.
- Högdelen valmade, branta taksiluett med symmetriskt placerade plåtklädda monumentala skorstenar och utskjutande takfot med nätt utförande.
- Lågdelen med gestaltning anpassad till högdelen putsfasader med enkelt hållen fältindelad putsdekor samt fasadlivets anpassning till grannhuset genom byggnadshöjd och takfotslist.
- Bebyggelsemiljön präglas av ursprungsarkitekturens sammanhållna formspråk, detaljutförande och färgsättning.

Interiör

- Trapphusen med välbevarat originalutförande i uppglasade entrépartier, stenlagda golv och trappor, hissburar och detaljer som räcken, lägenhetsdörrar och listverk.



PLANERINGSFÖRUTSÄTTNINGAR

STADSBILD

I närmiljön kring fastigheten är Stockholms utveckling från 1600-talets mitt läsbar genom en rad olika komponenter. Rester av den tidigare Brunkebergsåsen kan skönjas vid Sankt Johannes kyrka och speglar de topografiska förutsättningar som varit styrande för stadsdelens utformning. Kyrkomiljöerna Adolf Fredrik och Sankt Johannes kyrka bägge med föregångare i trä från 1600-talet har blivit tongivande landmärken i stadsdelen och speglar sin tids kyrkoarkitektoniska stilideal. De omgivande kyrkogårdarna utgör även betydelsefulla parkmiljöer i den tätt bebyggda stadsdelen. Stormaktstidens rutnätsplan vars stadsmönster ännu präglar stadsdelens kvartersstruktur är gradvis utvecklad och invävd i det sena 1800-talets reglerade stenstad med en stor andel bebyggelse från den intensiva utbyggnadsfasen 1870-1930.

Viktiga komponenter är:

1. Den regelbundet utlagda stenstaden med rätvinkliga kvarter, jämbreda gator och jämnhöga hus med stilmässigt varierad fasadgestaltning.
2. Det breda gaturummet längs Sveavägen med högresta representativt utformade fasader.
2. Den lägre jämnhöga bebyggelsen utmed tvärgatorna Kammakargatan och Adolf Fredriks kyrkogata.
3. Brunkebergsåsens höjning västerut på Kammakargatan.

GATURUM

Gaturummen som omgärdar fastigheten har olika skala och karaktär. Sveavägen är ett brett huvudstråk med trädtrader, breda trottoarer och hög representativ bebyggelse. Kammakargatan inordnar sig i stenstadens regelbundet utlagda gatunät med gatunära bebyggelse av lägre höjd in mot angränsande Luntmakargatan. Ett senare tillkommet 1970-talskomplex har placerats med indrag från gatulivet vilket ger gaturummet en öppnare karaktär och ger det anslutande frilagda gavelpartiet en framskjuten roll. Adolf Fredriks gata som inramar kvarteret i söder följde ursprungligen samma mönster, men den lägre bebyggelsen i gatans mitt har under 1960-70-talen blivit motbyggd med betydligt högre bebyggelse mot Luntmakargatan.

Förlängningen av Kammakargatan österut höjer sig mot Brunkebergsåsens höjdrygg. Även bebyggelsen höjer sig och bildar ett snävt gaturum i utblicken mot Sveavägen. I vyn från Kammakargatan framträder endast högdelen i den aktuella fastigheten Moraset 23. Lågdelen bildar en förlängning av det jämnhöga grannhuset. Att jämföra med hörnhuset på motstående sida som också består av en högdel mot Sveavägen och en lågdal mot Kammakargatan. Här intar lågdalens gavelparti en framträdande roll i och med att grannfastigheten från 1970-talet är indragen från gatulivet. I vyn från Kammakargatan väster om Sveavägen framträder den aktuella högdelen tillsammans med motstående hörnhus och bildare tillsammans en parställd enhetlig inramning. Det motstående hörnhuset har kupor sedan tidigare.

Viktiga komponenter är:

- Fastighetens representativa utformning mot Sveavägen.
- Högdelen är tongivande på större avstånd i det omgivande gaturummet, särskilt från Kammakargatan väster om Sveavägen.
- Övergången till lägre bebyggelse utmed Kammakargatan gör hörnhusens samstämda taksiluetter framträdande både i vyn mot Sveavägen och i vyn från Kammakargatan västerut.



Vy från Kammakargatan öster om Sveavägen västerut. Kammakargatan höjer sig något österut mot den kvarvarande Brunkebergsåsen.



Vy från Kammakargatan öster om Sveavägen, mot Sveavägen med Moraset 23 i fonden. I de angränsande kvarteren inramas Kammakargatan av högre komplex från 1960- och 1970-talen som bildar ett snävt gaturum i utblicken mot Sveavägen.



Vy från Kammakargatan väster om Sveavägen österut med de två likformiga hörnhusen som präglas av högdalar ut mot Sveavägen. Till höger grönska tillhörande Adolf Fredriks kyrkogård.

- Kammakargatans delvis indragna gaturum ger en variation i fasadliv som lyfter fram gavelmotivet i ena hörnhuset.
- Kammakargatans höjning mot Brunkebergsåsen i öster.

SIKTLINJER

Sankt Johannes kyrka som ligger i änden av Kammakargatan intar en betydande position som landmärke på Norrmalm. Höjdläget på åsen gör kyrkan synlig även på avstånd från omkringliggande stadsdelar. I närområdet kring fastigheten framträder kyrkan endast över hustaken i en sned vy in mot Kammakargatan från Sveavägen. Kyrkan utgör därmed inte något fondmotiv för Kammakargatan.

Adolf Fredriks kyrka som är belägen mitt över fastigheten på andra sidan Sveavägen har varit en styrande faktor för stadsplanen och Sveavägens utvidgning på 1920-talet inbar en viss minskning av dess kyrkotomt. Kyrkomiljön är ett betydelsefullt grönområde i närmiljön, men ligger med stort indrag från Sveavägen och på tilltaget avstånd från fastigheten omgiven av grönska. Från kyrkogården framträder dock högdalens taksiluett.

Viktiga komponenter:

- Tack vare sitt höjdläge fungerar Sankt Johannes kyrka som ett landmärke för delar av Norrmalm, men är inget fondmotiv i de aktuella kvarteret.
- Adolf Fredriks kyrkomiljö utgör ett betydelsefullt grönområde i närmiljön, men ligger med indrag från Sveavägen och den aktuella fastigheten.
- Högdalens siluett framträder i vyn från kyrkogården.

BEBYGGELSEN

Fastigheten har en sammanhållen fasadgestaltning som i hög grad är oförändrad sedan uppförandet. Högdalens siluett och fasader med balkonger runt hörnet bildar en särskilt tongivande del i fastigheten.

Närmiljön kring fastigheten och kvarteret Moraset präglas av den på 1870-talet reglerade stenstadens täta kvarter med högre hus mot huvudstråket Sveavägen och något lägre bebyggelse i anslutande gaturum som Kammakargatan.



Vy över Kammakargatan österut från Sveavägen med Moraset 23 till höger. I fonden höjer sig gaturummet mot Brunkebergsåsen. Fastighetens lågdal ansluter till högdalens fasadgestaltning och i fasadhöjd till det jämnhöga grannhuset.



Vy från Adolf Fredriks kyrkogård mot Sveavägen. Foto WitteSundell.

Tillkomsten av hörnhusen mot Sveavägen omkring 1930 innebar en fortsättning på de båda gaturummens stadsmässiga utformning i enlighet med stenstadens bebyggelsemönster. Moraset 23 inordnades mellan befintliga fastigheter utmed Sveavägen och Kammakargatan. I den efterföljande förnyelsen utmed Kammakargatan kom gaturummet att öppnas upp genom en indragen byggnad. Med detta har gaturummet fått en torgliknande plats som inramas av gavelfasaden på lågdalen mitt emot Moraset 23.

Viktiga komponenter:

- Övergången mellan högre bebyggelse mot Sveavägen och lägre bebyggelse utmed Kammakargatan.
- Den tongivande högdalen i hörnet mot Sveavägen.
- Den varierade bebyggelsen utmed Kammakargatan med hus gradvis tillkomna från 1915 fram till 1970-talet.

KÄLLOR

Bergman, A mfl. 2014. Alla tiders Stockholm. Riksintressen för kulturmiljövården. Stockholms stadsmuseum.

Dokumentation Sveavägen 60. 1928. Digitala stadsmuseet.

Inventering av kv Moraset. 1967. Digitala stadsmuseet.

Inventering av kv Moraset. 1974. Digitala stadsmuseet.

Inventering av kv Adonis. 1974. Digitala stadsmuseet.

Områdesprogram Stadsdelen Norrmalm. 1997. Stadbyggnadskontoret.

Stockholms Arkitekter. Stockholmskällan.

Översiktplanen Stockholm. Riksintressen enligt Miljöbalken. 2018-02-19.

PANTZAR
JANCKE

