

# TULLGÅRDSSKOLAN

Kv. Tullstugan 4  
Stockholms stad  
2020-11-06





**BENÄMNING** Tullgårdsskolan  
**KOMMUN** Stockholms stad  
**FASTIGHET** Tullstugan 4  
**ADRESS** Tullgårdsgatan 2  
**ER REF.** Kalle Palmaer  
**DATUM** 2020-11-06

---

## KULTURMILJÖUTREDNING

På uppdrag av SISAB genom Kalle Palmaer har AIX arkitekter AB tagit fram en kulturmiljöutredning för kv. Tullstugan 4 i Stockholm. Arbetet är utfört av Stina Svantesson och Ada Fleischer, byggnadsantikvarier vid AIX, under oktober 2020.

Kulturmiljöutredningen är framtagen som en del i processen att upprätta en ny detaljplan som ska göra det möjligt att utöka skolan genom en tillbyggnad på den norra och/eller södra delen av tomten.

Kvarteret ligger inom riksintresset för kulturmiljövården Stockholms innerstad med Djurgården [AB 115]. Tullgårdsskolan inom fastigheten uppfördes år 1995. Fastigheten ägs av staden och upplåts med tomträtt till SISAB.

En eventuell tillbyggnad kommer att ha påverkan på skolbyggnaden, den omgivande stadsbilden och kulturhistoriska värden ur ett lokalt perspektiv. Därigenom kan även riksintresset påverkas. Föreliggande kulturmiljöanalys blir därmed ett nödvändigt kunskapsunderlag för att i ett senare skede kunna bedöma planförslagets konsekvenser för platsens kulturhistoriska värden.

En kulturmiljöanalys är en förutsättningslös analys av ett område eller en fastighet utifrån dess kulturhistoriska karaktär och värdebärande delar. Utredningen tar inte hänsyn till någon föreslagen ändring. Till skillnad från en antikvarisk förundersökning behandlas endast byggnadens exteriörer och dess samverkan med omkringliggande områden, gångstråk, siktlinjer m.m. Interiörer och byggnadstekniska detaljer omfattas inte av kulturmiljöanalysen.

Foton AIX Arkitekter AB om annat inte anges.

Stockholm datum som ovan

Stina Svantesson  
Byggnadsantikvarie, certifierad sakkunnig kulturvärden - K  
08-690 29 76, stina.svantesson@aix.se

Ada Fleischer  
Byggnadsantikvarie  
08-690 29 82, ada.fleischer@aix.se

## INNEHÅLLSFÖRTECKNING

<b>1. Inledning.....</b>	<b>5</b>
Bakgrund	5
Syfte	5
Metod och avgränsningar	5
<b>2. Kulturhistoriska lagrum och förutsättningar.....</b>	<b>6</b>
Plan- och bygglagen (PBL)	6
Kulturmiljölagen	6
Miljöbalken	6
<b>3. Historik.....</b>	<b>8</b>
Områdets tidiga historia	8
Hammarbyleden mellan Mälaren och Saltsjön	8
Utveckling i området under 1900-talet	8
Hammarby sjöstad planeras	11
Den klassiska stenstaden som förebild	11
Postmodernismens arkitektur	12
Tullgårdsskolan	13
<b>4. Nulägesbeskrivning och karaktärisering.....</b>	<b>14</b>
Kvarterets läge i staden	14
Sammanfattande nulägesbeskrivning	14
Stadsrummet vid Hammarbyhamnen	15
Tullgårdsskolan	18
Tullgårdsparken	20
<b>5. Kulturhistoriska värden.....</b>	<b>21</b>
Tidigare bedömningar	21
Kulturhistorisk värdebeskrivning	21
Värdebärande karaktärsdrag	21
Bebyggelsestrukturer	23
Siktlinjer, fronter, barriärer och målpunkter	24
<b>6. Råd och riktlinjer för tillbyggnader.....</b>	<b>25</b>
Planstruktur	25
Byggnadsvolym	25
Gestaltning	25
Grönstruktur	25
<b>7. Källförteckning.....</b>	<b>26</b>

## 1. INLEDNING

### Bakgrund

Utredningsområdet utgår ifrån fastigheten Tullstugan 4 på Södermalm. Inom fastigheten ligger Tullgårdsskolan, ritad av ERZ arkitekter år 1995. Tullgårdsgatan går genom fastigheten. Även delar av Tullgårdsparken, som idag används som skolgård, ligger inom fastigheten. Kvarteret ligger i Norra Hammarbyhamnens västra del och angränsar till vattendraget Hammarbykanalen i söder, Skansbron i väster, Tullgårdsparken i norr och till ett bostadsområde längs kajen i öster. Tullgårdsskolan och bebyggelsen i Norra Hammarbyhamnen uppfördes som den första etappen av projektet Hammarby sjöstad på 1990-talet.

### Syfte

Syftet med denna utredning är att redogöra för kvarterets och den närmaste omgivningens historia och definiera deras kulturhistoriska värden i förhållande till Tullgårdsskolan. Vidare är syftet att analysera kvarterets roll och betydelse för stadsbild och riksintresse. Genom att studera anläggningen utifrån DIVE-metoden (se nedan) går det att belysa vilka kulturhistoriska aspekter som fortfarande är visuellt möjliga att avläsa och uppleva. Detta är viktigt vid framtida ställningstaganden kring förändringars påverkan på de utpekade värdena.

Slutligen anges antikvariska råd och riktlinjer för tillkommande bebyggelse.

Kulturmiljöanalysen avses fungera som stöd vid en senare konsekvensbeskrivning av ett planförslags påverkan på kvarterets och riksintressets kulturhistoriska värden.

### Metod och avgränsning

Arbetet har utförts under oktober 2020 av Stina Svantesson och Ada Fleischer, byggnadsantikvarier vid AIX Arkitekter AB.

Utredningens avgränsning utgår från kvarteret Tullstugan 4 och dess närmast omgivande landskaps- och stadsrum med de miljöer som möter i söder, norr, väster och öster.

### Arbetsmetod för kulturhistorisk värdering

Kvarterets kulturhistoriska värden har definierats utifrån två olika arbetsmodeller. Dels arbetsmodellen för värdering som presenteras i boken *Kulturhistorisk värdering av bebyggelse* av Axel Unnerbäck (Riksantikvarieämbetet 2002), dels den arbetsmodell för kulturhistorisk värdering som kallas DIVE och som presenteras i *Kulturmiljöanalys: en vägledning för användning av DIVE* (Riksantikvarieämbetet 2009).

I Unnerbäck's arbetsmodell har begreppet kulturhistoriskt värde delats upp i kategorierna dokumentvärden och upplevelsevärden. Dokumentvärden eller kunskapsvärden avser den information en byggnad kan förmedla om till exempel samhällshistoria och arkitekturhistoria. Upplevelsevärden avser miljöskapande, arkitektoniska och estetiska kvaliteter som är förankrade i en kulturhistorisk kontext.

DIVE är en metod för att hantera den kulturhistoriska värderingen i ett större perspektiv. Den kan fungera både som ett integrerat planeringsunderlag och ett förutsättningslöst kunskapsunderlag. Analysens namn kommer från de engelska orden Describe (beskriva), Interpret (tolka), Valuate (värdera) och Enable (aktivera/möjliggöra).

Orden beskriver de fyra huvudstegen i analysprocessen vars syfte är att besvara följande frågeställningar:

D - Vad berättar dagens landskap och miljö om områdets ursprung, utveckling och karaktär?

I - Varför har vissa element och karaktärsdrag haft speciell betydelse?

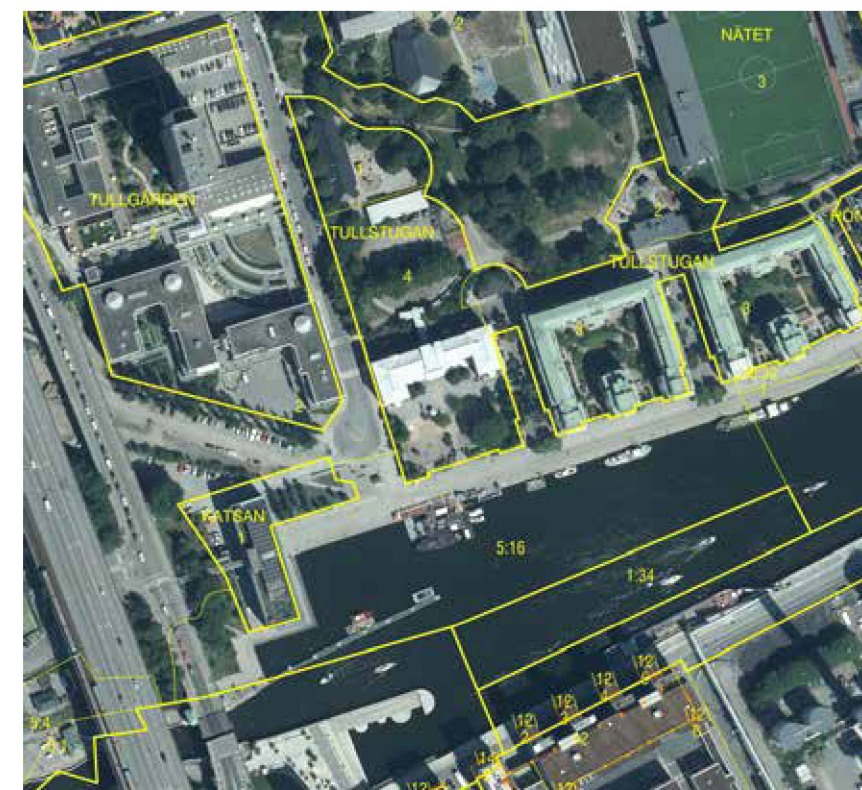
V - Vilka historiska delar och karaktärsdrag har speciellt värde och kan de utvecklas?

E - Hur kan områdets utpekade, historiska karaktärsdrag och resurser förvaltas och utvecklas?

I denna rapport har inspiration från modellen hämtats och anpassats för att tillgodose analysens syfte, nämligen att definiera och analysera kvarterets roll och betydelse i dess direkta närmiljö samt kvarterets roll i riksintresset [AB 115].



Utsnitt ur lantmäteriets topografiska karta. Utredningsområdet markeras med röd ring och kartan visar fastighetens läge i staden.



Flygfoto över utredningsområdet. Fastigheternas indelning markeras i gult. Källa: Lantmäteriet

## 2. KULTURHISTORISKA LAGRUM OCH FÖRUTSÄTTNINGAR

### Plan- och bygglagen (PBL)

#### Gällande detaljplan

Gällande detaljplan, DP 8526, vann laga kraft 1992-04-15. Planen omfattar ett flertal fastigheter längs den f.d. kajen vid Norra Hammarbyhamnen samt några fastigheter norr om Tullgårdsgatan. Kv. Tullstugan har inget kulturhistoriskt skydd i detaljplan.

#### Översiktsplan

Tullstugan 4 ligger i anslutning till det i översiktsplanen utpekade stadsutvecklingsområdet Skanstull och kajen är utpekad som cykelpendlingsstråk.

#### Stockholms stadsmuseums klassificering

Tullstugan 4 är streckad på Stockholms stadsmuseums kulturhistoriska klassificeringskarta. Det innebär *fastighet med bebyggelse som ännu ej klassificerats eller obebyggd fastighet*. Fastigheten Tullgården 2, där Folksamkontoret ligger, är blåklassad och Nätet 2, International School of Stockholm region (f.d. Södra flickläroverket), är grönklassad.

Tullgårdsparken bedöms av stadsmuseet ha stadsbyggnads-historiska, gestaltungs-mässiga och miljöskapande värden (*Startpromemoria för planläggning av Tullgårdsskolan 4, stadsbyggnadskontoret, 2019-08-29.*) Övriga fastigheter i närheten av Tullstugan 4 är streckade.

#### Generella bestämmelser i PBL

För kvarteret gäller generella krav enligt Plan- och bygglagen.

PBL 2 kap 6 §: "Vid planläggning, i ärenden om bygglov och vid åtgärder avseende byggnader som inte kräver lov enligt denna lag ska bebyggelse och byggnadsverk utformas och placeras på den avsedda marken på ett sätt som är lämpligt med hänsyn till

1. stads- och landskapsbilden, natur- och kulturvärdena på platsen och intresset av en god helhetsverkan [...]"

Åtgärder som rör befintlig bebyggelse prövas mot bestämmelser om varsamhet i PBL 8 kap 17 §:

"Ändring av en byggnad och flyttning av en byggnad ska utföras varsamt så att man tar hänsyn till byggnadens karaktärsdrag och tar till vara byggnadens tekniska, historiska, kulturhistoriska, miljömässiga och konstnärliga värden."

#### Kulturmiljölagen (KML)

Inga kända fornlämningar ligger inom det aktuella utredningsområdet.

### Miljöbalken (MB)

#### Riksintresse för kulturmiljövården

Stockholms innerstad med Djurgården är ett område av riksintresse för kulturmiljövården, [AB 115], vilket regleras av miljöbalkens kap. 3. Riksantikvarieämbetets motivering för [AB 115]:

*Storstadsmiljö, präglad av funktionen som landets politiska och administrativa centrum sedan medeltiden och de mycket speciella topografiska och kommunikationsmässiga förutsättningarna för handel, samfärdsel och försvar. Utvecklingen inom stadsplane- och byggnadskonsten har fått särskilt tydliga uttryck med alla epoker från medeltiden till nutid väl representerade. Residensstad, domkyrko- och universitetsstad samt viktig sjöfarts- och industristad. Stiftsstad, Skolstad. (RAÅ 2014, sid. 33.)*

Ur uttrycken för riksintresset [AB 115] bedöms följande formuleringar vara relevanta för kvarteret Tullstugan 4:

*1900-talets stadsbyggande och bebyggelseutveckling,*

*Terränganpassade planer, storgårdskvarter, men även fullföljandet av den äldre rutnätsstaden,*

*Parkanläggningar och grönska,*

*Sjöfarts-, handels- och industristaden. Hamnanläggningar från skilda tider [...],*

*Fronten mot vattenrummen,*

*Vyerna från viktiga utsiktspunkter, blickfång, kontakten med vattnet,*

*De tydligt avläsbara "årsringarna" i stadsväxten.*

Enligt 3 kap. 6 § MB ska områden som är av riksintresse skyddas mot åtgärder som kan påtagligt skada natur- eller kulturmiljön. Enligt 4 kap. 1 § får exploateringsföretag och andra ingrepp i miljön endast komma till stånd om

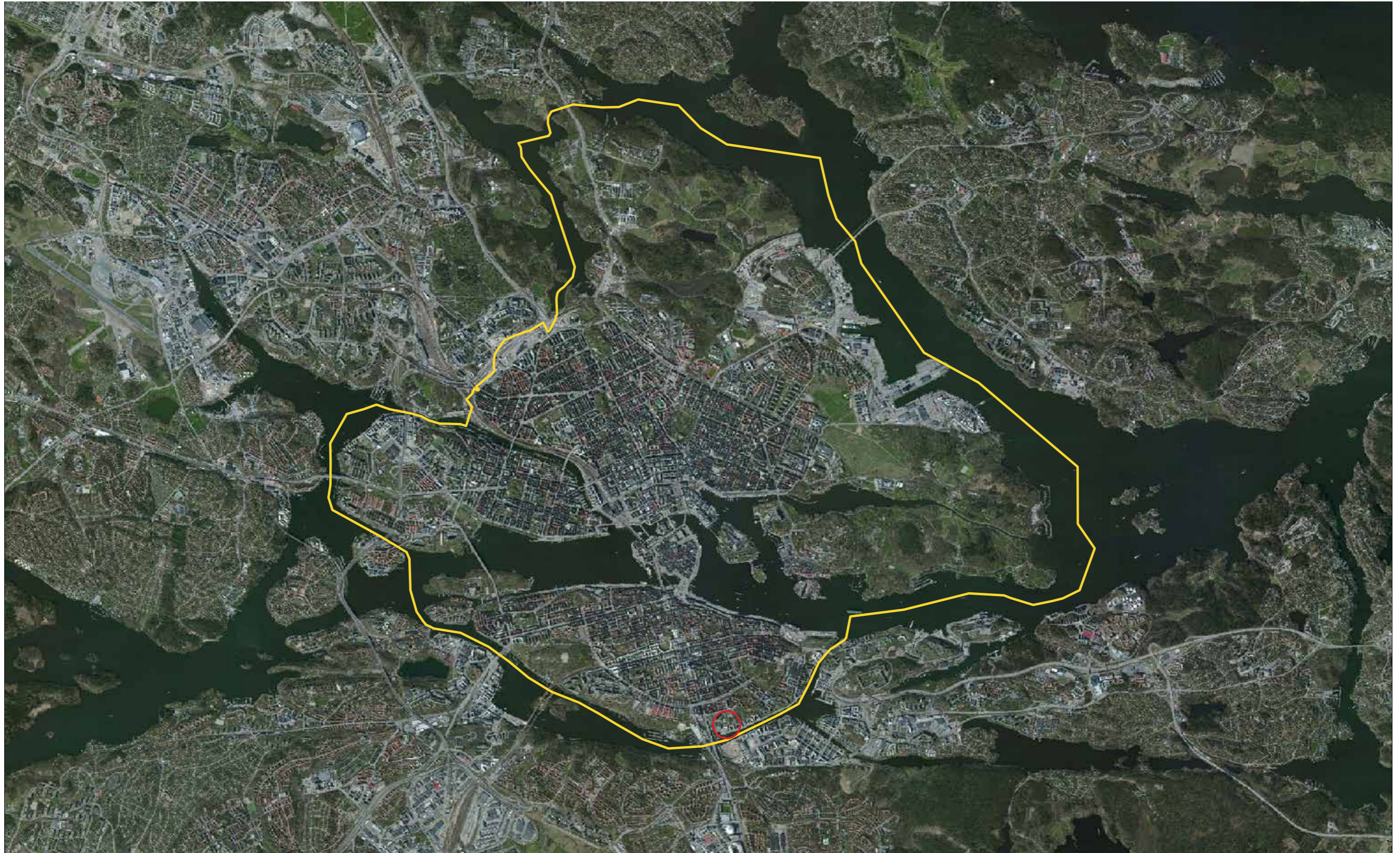
1. det inte möter något hinder enligt 3 kap. 2-8 §§ och
2. det kan ske på ett sätt som inte påtagligt skadar områdenas natur- och kulturvärden.



Gällande detaljplan som vann laga kraft 1992-04-15. Tullstugan 4 betecknas med S, S1 vilket innebär skola respektive daghem.



Tullstugan 4 är streckad på Stockholms stadsmuseums kulturhistoriska klassificeringskarta. Det innebär fastighet med bebyggelse som ännu ej klassificerats eller obebyggd fastighet.



Ortofoto över Stockholm med riksintressets [AB 115] utsträckning inom gul ram. Aktuellt utredningsområde inringat med rött. Karta från Länsstyrelsens GIS-tjänst.

### 3. HISTORIK

#### Områdets tidiga historia

Södermalms två väldiga förkastnings- eller spricklinjer går i väst-östlig riktning. Den norra har skapat de berg, som från Skinnarviksbergen till Fåfången, reser sig brant över Mälaren och Saltsjön. Den södra spricklinjen har skapat ett omfattande sjösystem med bland annat Årstaviken och Hammarby sjö. In mot 1200-talet utgjorde detta sjösystem segelbara fartleder in i Mälaren men i takt med landhöjningen slöts farleden och ett näs bildades mellan mellan Årstaviken och Hammarbysjön. Tullgårdsparken inom utredningsområdet har fått sitt namn efter den tull, Skanstull, som låg där landsvägen från söder ledde in till staden. Förleden Skans berättar om befästningen som byggdes tvärs över näset på 1600-talet.

Området vid Hammarby sjö hade vid denna tid en lantlig karaktär med endast ett fåtal gårdar. Till följd av kriget under stormaktstiden och soldaternas behov av uniformer, började textiltillverknings- och färgeriverksamhet växa fram i området. Avgörande för etableringen på platsen var läget vid vattnet. En av etableringarna var Barnängen, startad av Jacob Gavelius under slutet av 1600-talet. Barnängens fabriker växte successivt och blev under 1700-talet Stockholms största textiltillverkare.

Trakten befolkades mer och mer. Enkla bostäder växte upp vid fabriker, krogar öppnades och väderkvarnar tornade upp sig på bergen. Längs stränderna tillkom färgerier eftersom sjöns vatten lämpade sig väl för färgning. Sjön fick även betydelse som rekreationsområde med bad- och båtutflykter om somrarna, och på vintern skid- och skridskoåkning.

#### Hammarbyleden mellan Mälaren och Saltsjön

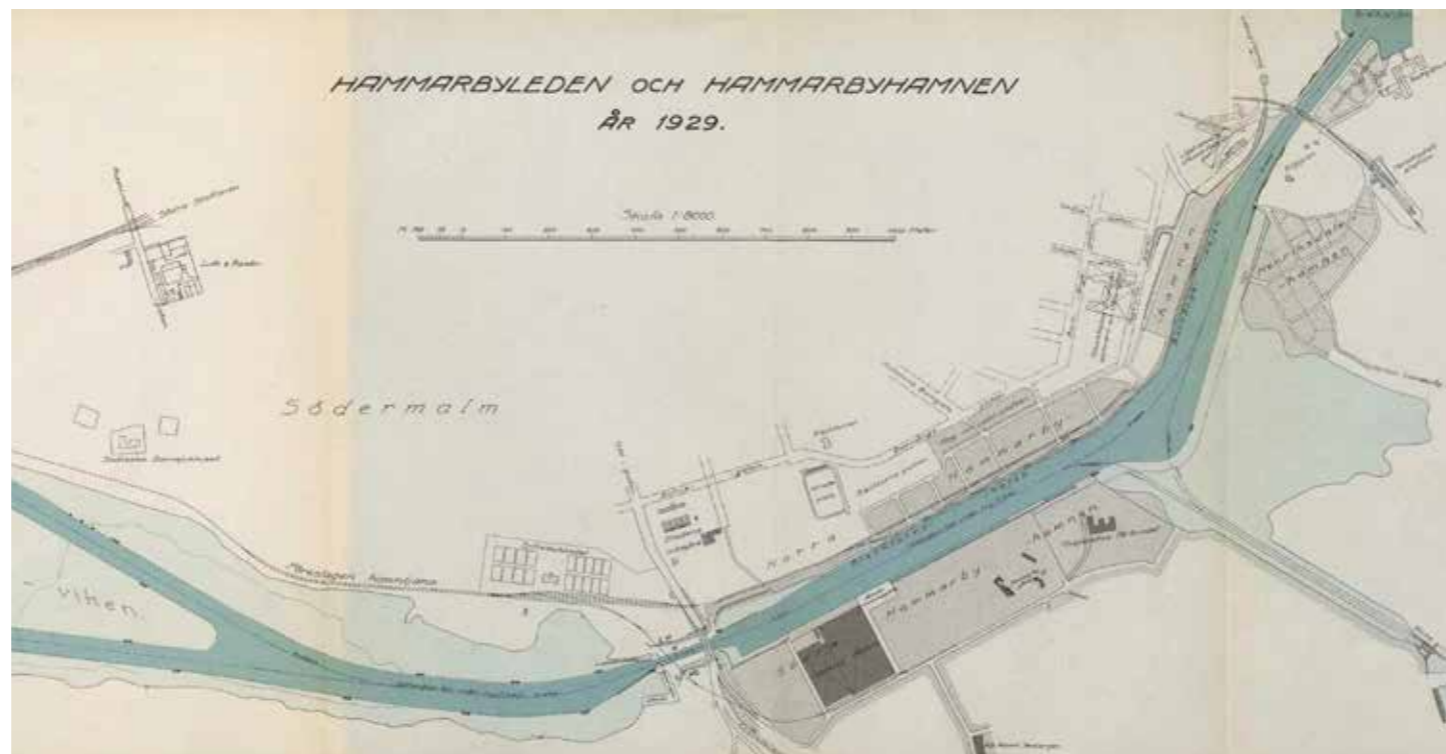
Mellan Mälaren och Saltsjön fanns länge bara en passage, genom Slussen. Frågan om att dra en ny sjöled mellan de två vattensystemen hade diskuterats länge men det var inte förrän år 1914 som stadsfullmäktige fattade beslut om en ny genomfartsled. Några viktiga faktorer som ledde till att bygget kom igång var att trycket vid Slussen hade blivit för stort och gatutrafiken hade blivit lidande samt att det saknades möjligheter för industrin att få tomter och upplagsplatser till såväl järnväg som vattenväg.

Flera förslag hade lagts fram, men det som slutligen accepterades var en kanalled genom Hammarby sjö. Näset skulle genomgrävas och en slussgenomfart vid Skanstull skulle byggas. Förutsättningar för beslutet var dels att fartyg med 5,5 meter djupgående skulle kunna passera den planerade Hammabyleden, dels att Västra stambanan skulle flyttas och ledas över en högbro (den senare Årstabron) över Årstaviken vid Årsta holmar.

Vid invigningen av Hammarbyleden 1929 hade sjöns vattenyta sänkts 5 meter vilket skapade ny byggbar mark. Tidigare lummiga strandlinjer byggdes om till raka betongkajer och södra och norra Hammarbyhamnen blev till. De sista resterna av Skansen vid Skanstull revs vid denna tid.



Andreas Wijkmans karta över Stockholm, 1702. SSM. Kartan visar Hammarby sjös utsträckning innan Hammarbyleden anlades. Utredningsområdet i röd ring.



Karta över Hammarbyleden, 1929. Kartan visar norra och södra hammarbyhamnens utformning före den stora utbyggnaden med bostäder. Här syns även industrispåret Södra station–Hammarbyhamnen–Stadsgården.

#### Områdets utveckling under 1900-talet

Vid 1930-talets början hörde allt fler firmor av sig om tomplats vid leden. En av de första industrierna var General Motors sammansättningsfabrik och Kooperativa förbundets lampfabrik för Lumalampan, båda vid södra Hammarbyhamnen. I norra Hammarbyhamnen låg Barnängskajen kvar, en styckegods- och upplagshamn samt Blecktornskajen som var massgodsupplag för bland annat kol, koks och salt.

Den västra delen av norra Hammarbyhamnen var under större delen av 1900-talet gles bebyggd och saknade större fabriksverksamhet. Istället präglades området av den stora stadsträdgården som hade anlagts här år 1894. Trädgården upptog tomterna öster och väster om dagens Östgötagatan (idag kv. Tullgården, Tullstugan och Nätet). Trädgården utgjordes av stora växthus, drivbänkar och trädskolor. Tomten tycktes perfekt för detta ändamål, dels på grund av dess goda terrängförhållanden men också på grund av att platsen var så pass avlägsen att den inte förmodades påverkas av någon gatutreglering. Här bedrevs en betydande växtproduktion fram till 1930-talets slut då trädgården flyttades till Enskede.

Den främsta anledningen till flytten var att en spårväg skulle anläggas vid Hammarbyhamnen. Hamnen skulle ha spårförbindelse till Stadsgårdshamnen och ett nytt industrispår drogs genom tunnel under Fåfången till Danviksbron. Därifrån sträckte sig flera spår längs norra Hammarbyhamnens kaj. Stadsgårdshamnen hade spårförbindelse till Saltsjöbanan som vid den tiden hade förbindelse med stambanan vid Slussen. Enligt en utbyggnadsplan för hamnen från 1929 planerades en mindre bangård strax norr om Hammarby sluss och en fortsättning av spåret längs Årstaviken med anslutning till bangården vid Södra station. Där skulle man kunna ansluta till Västra stambanan.

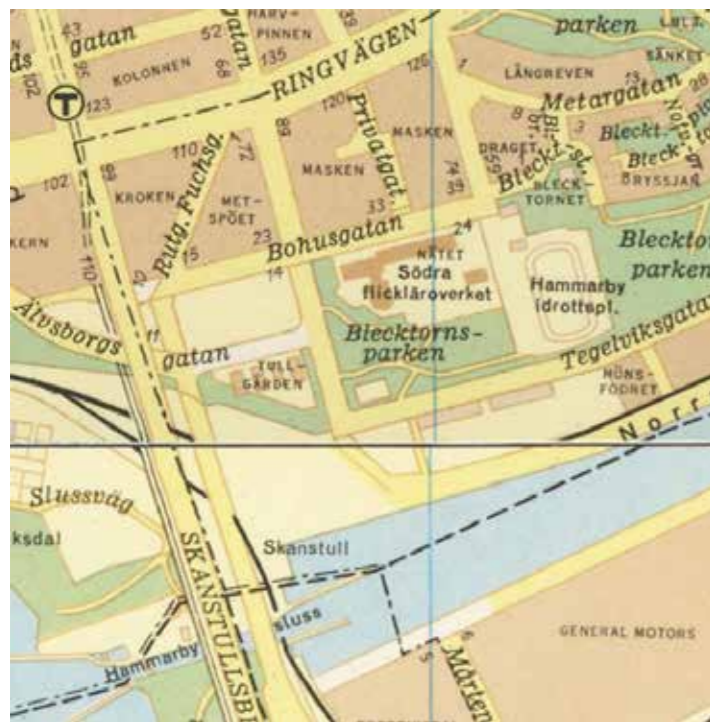
Under 1930-50-talen utvecklades den västra delen av norra Hammarbyhamnen. På 1930-talet anlades Hammarby idrottsplats ett stycke ovanför den nyanlagda Hammarbykanalen och i mitten av 1940-talet uppfördes Högre allmänna läroverket för flickor på Södermalm, i kvarteret väster om idrottsplatsen. Byggnaden ritades av Nils Ahrbom och Helge Zimdahl. På tomten där Folksamskontorshuset skulle uppföras under 1950-talet, fanns vid tiden baracker för bostadslösa gästgävar. På den kuperade tomten söder om läroverket anlades Tullgårdsparken med slingrande stigar och planterade lövträd. Ett fotografi från början av 1930-talet vittnar om att det redan gjorts en ansats till park på platsen och sannolikt bevarades flera av de uppväxta träd som redan fanns här.

Hammarbyleden och Hammarbyhamnen kom emellertid aldrig att få den stora betydelse för sjöfart och industri man hoppats på; endast ett fåtal industrianläggningar kom att utnyttja hamnen. Detta delvis på grund av att delar av kanalen var för grund för fartyg i transocean trafik. Redan på 1960-talet påbörjades viss avveckling av hamnverksamheten i området.





Utsnitt ur 1913 års karta. Vid tiden breddade Stadens trädgård ut sig på var sida om Östgötagatan. Hammarby kanal hade ännu inte anlagts.



Utsnitt ur 1954 års karta. Tullgårdsparken (på kartan kallad Blecktorns-parken) har anlagts, Hammarby IP har byggts liksom Södra flickläroverket inom kv. Nätet.



Flygfoto över norra och södra Hammarbyhamnen, ca. 1929-31. Tomten där Tullgårdsskolan ligger idag är bebyggd och brukas sannolikt som mindre industri. Nyplanterade träd längs Östgötagatan och träd inom det som så småningom ska bli Tullgårdsparken. Källa: SSM.



Foto från år 1896. Fotot visar en del av stadens trädgårdar med bland annat växthus. Trädgården flyttade till Enskede på 1930-talet. Källa: SSM



Foto från år 1929-1931. Utsikt från Åhlén & Holms tornbyggnad över Stadens trädgård. Vid södra Hammarbyhamnen syns General Motors fabriksanläggning. Källa: SSM



Foto från år 1954. Byggnaderna i bild användes som bostäder åt bostadslösa gästande sjömän. Källa: SSM

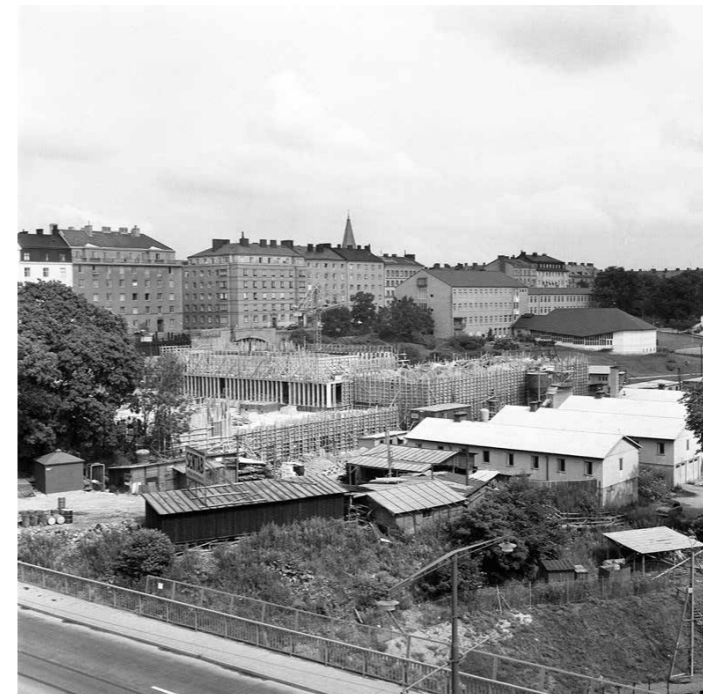


Foto från år 1956. Folksamhuset byggs. I bakgrunden syns Södra flickläroverket och den klassiska stenstadsbebyggelsen vid Bohusgatan. Källa: SSM

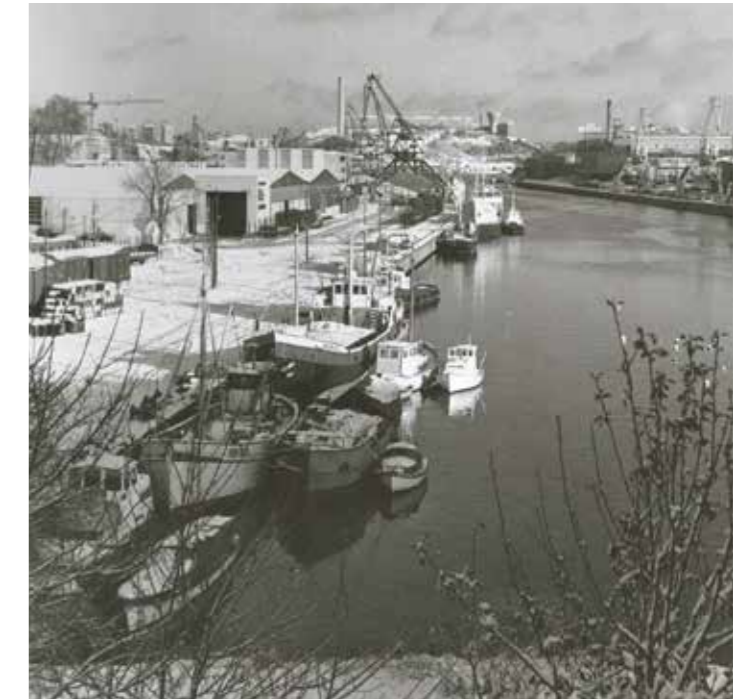


Foto från 1970-talet över norra Hammarbyhamnen. Området präglades vid tiden av avrivna tomter och småindustrier. Källa: SSM

## Hammarby sjöstad planeras

Under 1970-talets slut kom förutsättningarna kring Hammarby kanal att förändras. All hamnverksamhet upphörde och det nedlagda industriområdet "förslummades" med avrivna tomter och småindustrier. Kommunen började därför se sig om efter en ny användning av marken kring sjön. Tankar på bostadsbebyggelse i området var inte nya. Albert Lindhagen lade i sin generalplan från 1866 fram förslag på att bebygga det område som sedermera kom att bli Norra Hammarbyhamnen med kvartersstruktur som i den övriga innerstaden. Brist på pengar bidrog dock till att hans plan endast sträckte sig till området runt Nytorget och norr om Ringvägen.

Omkring 1980- och 90-talen började städer runt om i världen omvandla nedlagda hamnar till bostads- och kontorsområden. Inspirationen kom från London och hur man där byggt om sina *Docklands*. Att "staden skulle möta havet" blev närmast ett mantrå i nästan alla städer som hade gamla övergivna hamn- eller varvsområden. Några exempel i Sverige är Norra Älvstranden i Göteborg, Norra hamnen i Helsingborg och Västra hamnen i Malmö. Vattnet som blickfång och kajen som promenadstråk blev så även attraktiva resurser i det stora stadsutvecklingsprojektet Hammarby sjöstad som började planeras.

År 1991 lade stadsbyggnadskontoret under ledning av planarkitekten Jan Inghe-Hagström fram en fördjupad översiktsplan som syftade till att bebygga området kring norra och södra Hammarbyhamnen. Tanken var att detta skulle bidra till att Stockholm skulle få Olympiska sommarspelen 2004 (som sedermera gick till Aten). I kvarteret Hamnvakten hade HSB tidigare byggt bostäder, inspirerade av 1920-talets storgårdskvarter. Planområdet omfattade 250 hektar och planerades för 11 000 lägenheter och 350 000 m<sup>2</sup> för nya verksamheter.

## Den klassiska stenstaden som förebild

I den fördjupade översiktsplanen går det att läsa att projektets inriktning var att möjliggöra en direkt utvidgning av Stockholms innerstad. Därför föreslogs en stadsstruktur som väsentligen innehöll bostäder men även eftersträvade "innerstadens blandade verksamhetsinnehåll och rika sociala liv." Denna strävan kan ses som en reaktion på det stadsplaneideal som var rådande under miljonprogramstiden, då bostadsområden skulle separeras från andra verksamheter. Generellt sett kan den stadsbyggnadsepok som inleddes under det sena 1970-talet sägas vara en reaktion på modernismen och de stadsplaneideal som hörde den till.

Idén om att ta hänsyn till befintliga förhållanden präglade planstrukturen för Hammarby sjöstad. Planen utformades efter den klassiska innerstadens mönster och med Lindhagenplanen och esplanadsystemet som förebild i kvartersmått, gatubredder och hushöjder. Till skillnad från den traditionella innerstaden eftersträvades dock en struktur som innehöll mer grönska och mindre störningar av biltrafik.

Norra Hammarbyhamnens västra del var det första delområdet att byggas. Längs kajen uppfördes ett kontorshus samt fyra bostadskvarter med halvöppna grönskande, terrasserade gårdar vända mot vattnet. De tydligt markerade gavlarna mot kajen var sannolikt inspirerade av bebyggelsen i Norr Mälarstrand från 1940-talet. Till det nya bostadsområdet behövdes även en ny grundskola vilken placerades längs i väst i anslutning till Östgötagatan. Tullgårdsskolan stod färdig år 1995 och invigdes i augusti samma år.

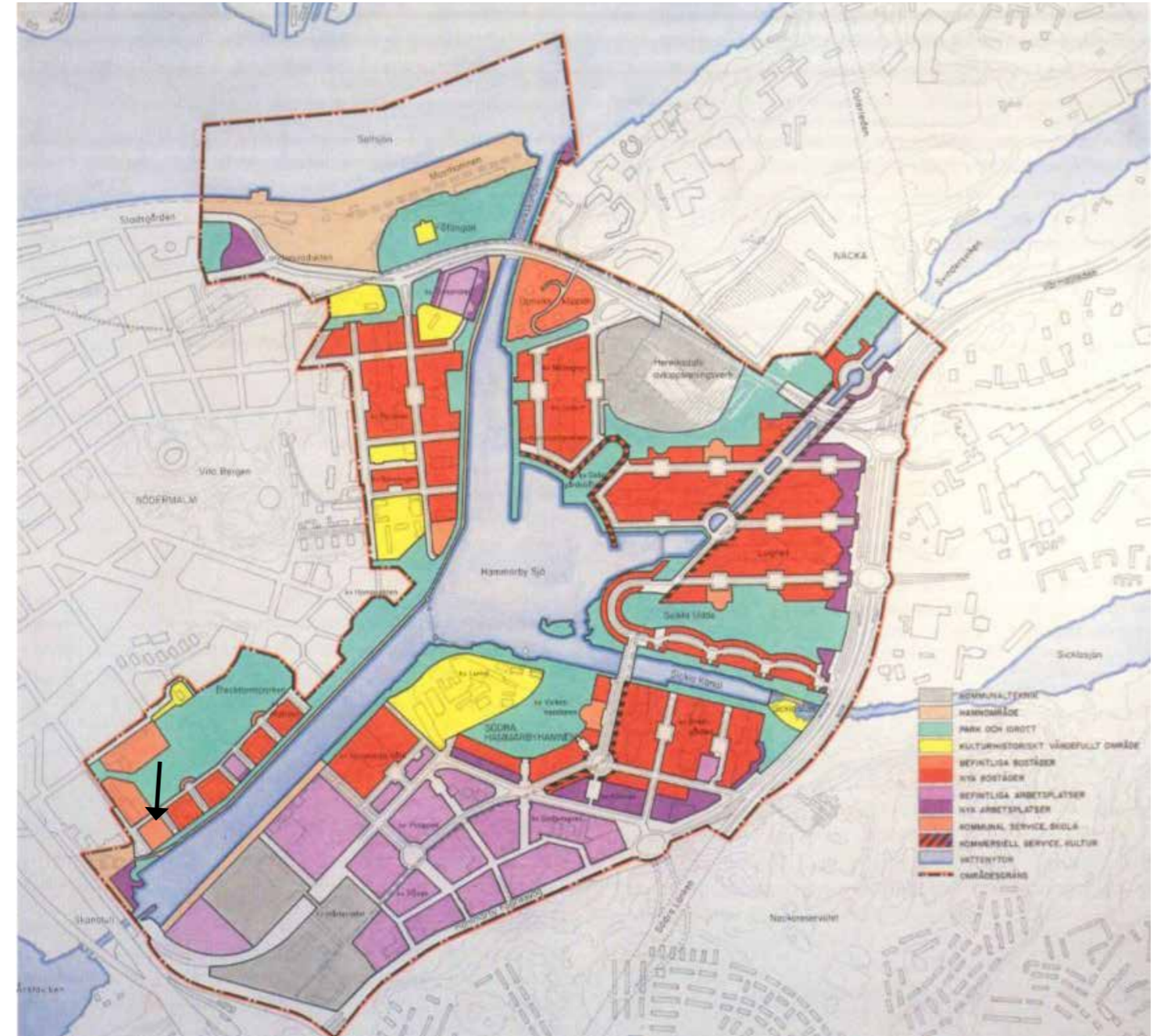


Illustration ur Förslag till fördjupad översiktsplan, 1991. Området sträckte sig längs båda sidor av Hammarbyleden från Skanstull i Söder till Danvikstull/Stadsgården i Norr, även områden i Nacka utgjorde delar av planen. Tullgårdsskolans läge markerad med svart pil.

## POSTMODERNISMS ARKITEKTUR

1970-talet innebar på många plan den arkitektoniska modernismens definitiva kris, både vad gäller stadsplanering, arkitektur och heminredning. Allt fler började inse konsekvenserna av de omfattande rivningar som präglade de tidigare decennierna. Variation, blev allt vanligare i bostadsarkitekturen. I stadsbyggnadsprocesser skulle kontinuitet, gemenskap och inflytande integreras. Striden mellan en äldre generation som fortfarande förespråkade modernismen och traditionellt inspirerade arkitekter fördes långt in på 1980-talet och speglade delvis en ideologisk kamp mellan 1970-talsmarxism och gryende nyliberalism.

Trots att postmodernism är en reaktion på modernism finns det spår av den; arkitekturen är en sorts hybrid mellan funktionalism, klassicism och art déco. Det som skiljer postmodernismen från modernismen är man tar ut svängarna genom att använda färg, form och dekorativa element- ofta på ett överdrivet sätt.

Den internationella postmodernismens ideal nådde Sverige sent, under 1980-talets första år. En teoretisk riktning inom ideologin betonade *genius loci* [platsens själ], alltså anpassning till den befintliga miljön. I städerna fylldes 1960-talets rivningstomter med täta traditionella kvarter. Den så kallade infill-arkitekturen tog ofta upp drag av omgivningen. Många städer världen över fick stora spektakulära shopping-, kontors- och märkesbyggnader av sten, glas och metall i den nya stilen.

Vanligt var asymmetri, höjdvariationer, uppbrutna huskroppar med avsatser, kantiga burspråk, ränder, rutor, pelare och portiker i dubbel höjd, pastellfärger, gul puts, tegel, sadeltak och lekfull ornametik som som flirtade eklettiskt med historien på ett stiliserat, imponerande och lite ironiskt sätt. Stilen kom av vissa att anklagas för att vara pastischartad och ytlig. Flera hotell, köpcentra, stationshus och även vissa bostadshus från denna tid fick ett centralt atrium som släppte in dagsljus uppfifrån. Bostadskomplexen blev ofta lägre, mer sammanbyggda, varierade och infogade i naturen. Ett av epokens paradområden blev Södra stationsområdet med Bofills båge (1988-1990), ritad av den spanske postmodernismen Ricardo Bofill.

I Sverige följde postmodernismen med in i 1990-talet. Men under detta decennium kom även reaktioner på postmodernismens flamboyance, nostalgi och formmässiga överdrifter. Modernismens stramhet började åter succésivt införlivas i arkitekturen och mot slutet av 90-talet samlade sig den nya generationen kring vad som kom att kallas för nyfunkis eller nymodernism, en avskalad arkitektur inspirerad av 1920-talets internationella stil med platta tak, vitputsade fasader, mycket glas och detaljer i grått. Postmodernismen fick inte ett särskilt starkt fäste och kan således betraktas som en parentes i den internationella och svenska arkitekturhistorien.



Axesshuset, uppfört 1991 efter ritningar av Abako arkitektkontor AB, vid Södra Allégatan 6 i Göteborg. Byggnaden har en utpräglad postmodernistisk arkitektur med lekfullt formspråk och klassicerande inslag. Källa: arkitekten.



Globen city, uppfört 1989 efter ritningar av Berg Arkitektkontor AB, som även ritade Globen. Globenområdet är ett av de tydligaste postmodernistiska exemplen i Stockholm. Källa: Wikipedia.



Exempel på postmodernistisk arkitektur i Södra stationsområdet på Södermalm. Området uppfördes 1986-1991 och inblandade var bland annat Bengt Lindroos, White arkitekter, Coordinator arkitekter, Brunberg & Forshed och Riksbyggen samt Ricardo Bofill. Källa: Stockholmibild.se (Foto: Pawel Flato)

## Tullgårdsskolan

Tullgårdsskolan invigdes den 29 september år 1995 för låg- och mellanstadieklasser med totalt 161 barn. En förskolebyggnad norr om skolan (Tullstugan 1) hade byggts några år tidigare.

Tullgårdsskolan ritades av arkitekt Barbo Eriksson på ERZ arkitektkontor. ERZ grundades år 1985 av Eriksson, Renner och Zander. Kontoret ritade framför allt ombyggnader av skolor men även kraftvärmeverk. För Tullgårdsskolan utlystes en arkitekttävling. Någon ny skola hade inte byggts i innerstaden på många och stort krut lades därför på Tullgårdsskolan. Ett annat kontor som deltog i tävlingen var White arkitekter genom arkitekt Erik Berg.

## Planstruktur och arkitektur

Detaljplanen som togs fram för den västra delen av Norra Hammarbyhamnen föreskrev en större skolbyggnad förlagd mot kajen och ytterligare två byggnader norrut längs med Östgötagatan. Whites tävlingsförslag redovisar en uppbruten byggnadsvolym med två inre gårdar förlagda mot norr och en u-formad framsida mot kajen. Flyglarna har markerade gavlar, uppburna av pelare. I centrum av den gård som bildas på framsidan finns ett fristående oktagonalt trapphus, krönt av en stor kula. Byggnaden norrut vänder sina långsidor mot gatan och en bågformad park, kantad av träd, är anlagd mot öst.

Det vinnande förslaget av ERZ redovisade en mycket mindre skolbyggnad som möjliggjorde en stor skolgård mot kajen. Mot söder utformades byggnaden med mindre flyglar på vardera sida med gavlar vända mot kajen. På så vis fick skolan en tydlig visuell framsida. Den stora muromgärdade och något upphöjd skolgården förlades åt söder. Till den ledde en perspektivtrappa i granit från kajen. I norr anlades ytterligare en skolgård vilken länkades samman med skolan genom en passage över Tullgårdsgatan. I den norra delen av skolgården anlades en bollplan.

För byggnadens volymgestaltning hämtades inspiration av äldre skolbyggnader i stadsmiljö från slutet av 1800-talet och början av 1900-talet. Både arkitektur och planform anpassades väl till omgivningen och bostadshusen längs kajen. Byggnaden fick även en takfotshöjd i nivå med bostäderna.

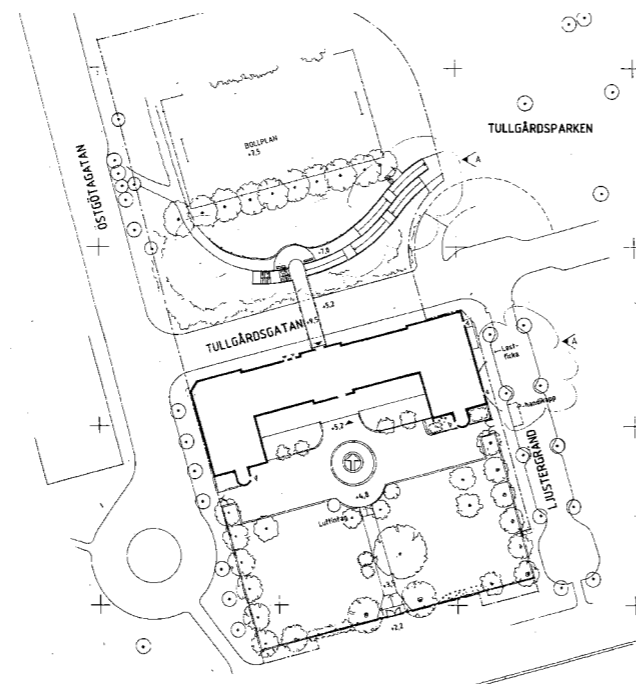
Skolbyggnaden uppfördes i fyra våningar och fasaden fick en för 1990-talet typisk postmodernistisk utformning med rött tegel och detaljer i ljus puts och glas. Istället för det oktagonala trapphuset fick byggnaden ett accentuerat mittparti (en tydlig koppling till den klassiska mittrisaliten) som höjdes över de andra våningarna och avslutades i en svag bågform. Enligt nybyggnadsritningar ska mittpartiet ha varit dekorerat med diamantformade klinkerplattor. Den centrerade huvudentrén utformades med skärmtak uppstött av pelare. Bottenvåningen markerades med band i blåglaserat tegel.

De södra gavelpartierna fick utvändiga, uppglasade trapphus som både markerade sin funktion och fungerade som dekorativa fasadelement. Inspirationen till trapphusens ljusblå ramverk och mörkblå bröstningar hämtades sannolikt från Folksamhuset som har en liknande färgsättning. De plåtinklädda fönstren utformades med asymmetrisk mitt- och tvärpost i fyra och nio lugter, vissa vita och andra blå. Fönstren fick omfattningar i tegel. Fasaden avslutades med en ljus gesims under takfoten som följdes av ett plåtklätt tak med flack lutning. Nybyggnadsritningar redovisar även två bågformade takkupor med spröjsade fönster vilka sannolikt aldrig utfördes.

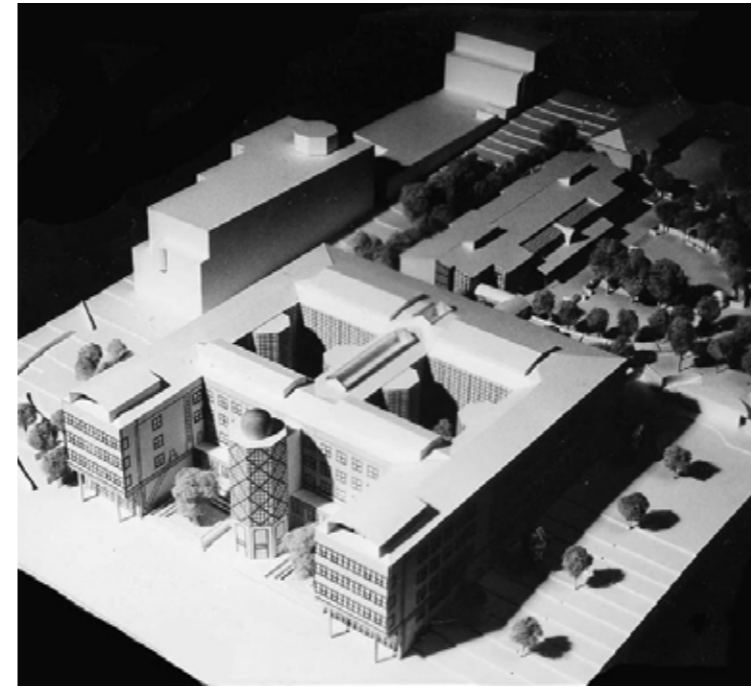
## Utveckling i området

År 2003 uppfördes ett kontorshus för White arkitekter vid den stora, öppna ytan öster om Tullgårdsskolan. Huset uppfördes som en långsmal, rektangulär glaslåda som sträcker sig över vattnet. Fasaden har en lätt metallstruktur och på taket ligger en indragen trävolym med en grön takterrass. År 2004 tillkom en förskolebyggnad inom Tullstugan 2, nordöst om Tullstugan 4. Förskolan uppfördes i souteräng och fick tre våningar mot Tullgårdsgatan och två mot Tullgårdsparken. Fasaden utformades i tegel med färgglada fönsterbröstningar. Ytterligare en förskolepaviljong uppfördes inom Tullstugan 4, denna är idag riven.

Under hösten 2019 inleddes en detaljplaneprocess för fastigheten Tullstugan 4. Planändringen, som ännu inte har utförts, syftar till att möjliggöra en utbyggnad av Tullgårdsskolan inom befintlig skolfastighet.



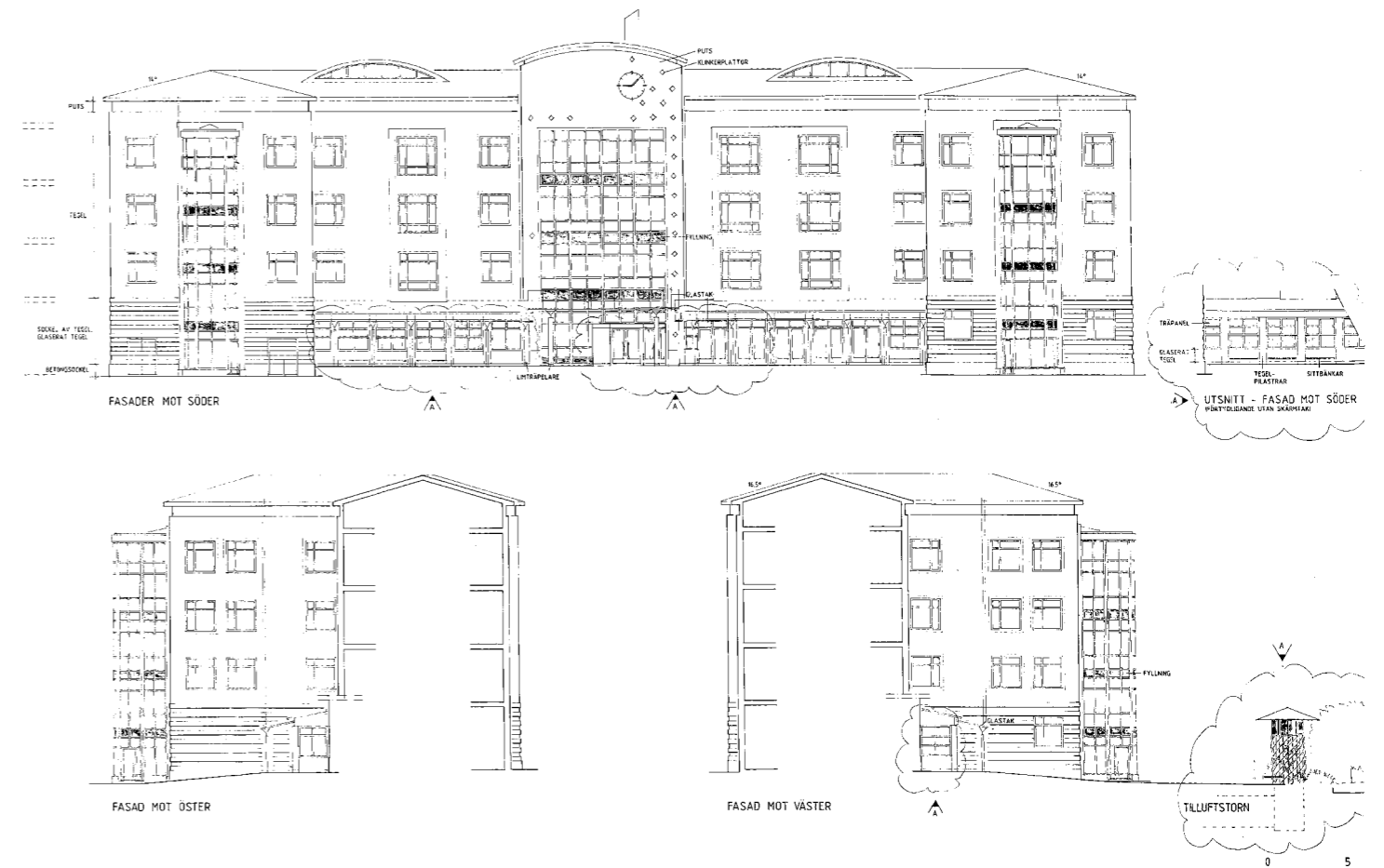
Situationsplan. Barbo Eriksson, ERZ arkitekter, 1993



Modell av tidigt förslag till Tullgårdsskolan, Erik Berg. Årtal okänt. Källa: ArkDes arkiv.



Tullgårdsskolan före och under uppbyggnad. Källa: Tullgårdsskolan.stockholm.se



Nybyggnadsritningar, fasad mot söder, öster och väster. Barbo Eriksson, ERZ arkitekter, 1993.

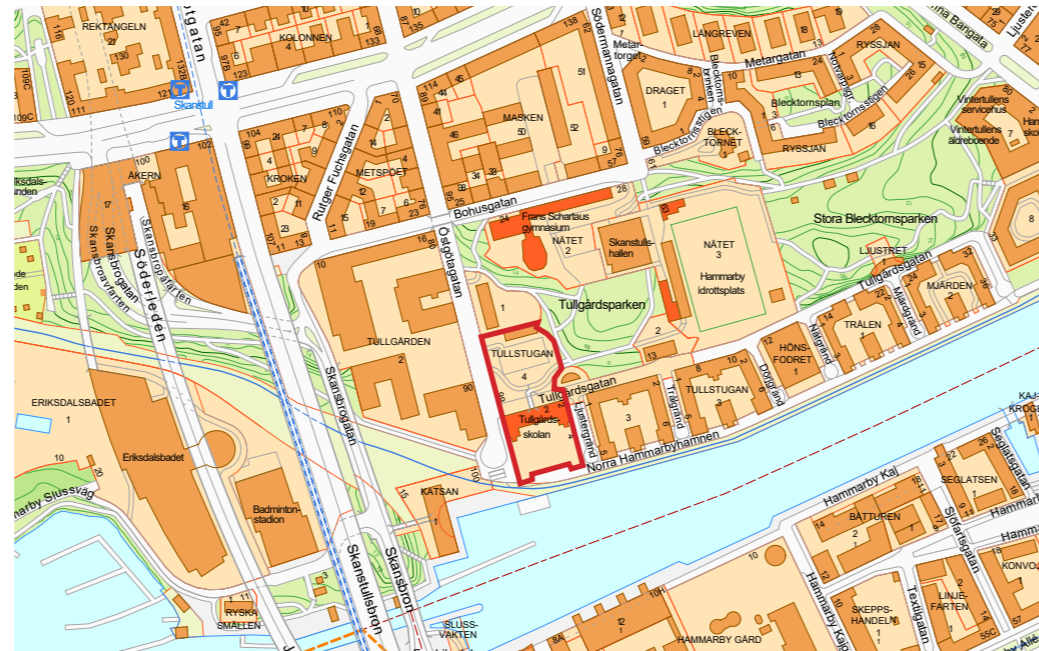
## 4. NULÄGESBESKRIVNING OCH KARAKTÄRISERING

### Kvarterets läge i staden

Utredningsområdet är beläget på Södermalm i Norra Hammarbyhammens västra del. Kvarteret Tullstugan 4 ansluter till Östgötagatan i väst, Tullgårdsparken i norr, bostadsområdet längs Hammarbyhamnen i väst och Hammarbykanalen i syd. Kvarteret sträcker sig från kajen i syd över Tullgårdsgatan och en bit norrut. Inom fastigheten ligger Tullgårdsskolan med skolgård mot syd.

Området präglas av grönområdena Tullgårdsparken och Stora Blecktornsparken, bostadskvarteren vid vattnet samt det långa promenadstråk som kajen utgör. I området finns även en rad skolor och förskolor. Förutom Tullgårdsskolan och Tullstugan finns International School of Stockholm region (ursprungligen Södra flickläroverket), ett kvarter bort längs Tullgårdsgatan ligger förskolan Skeppet och ytterligare ett kvarter bort finns en tidigare kontorsbyggnad som under en längre tid har inhytt privat grundskole- och gymnasieverksamhet.

I väst breder Folksam gamla kontorsbyggnader ut sig vilka idag disponeras av en mängd olika aktörer. Där Östgötagatan mynnar ut i syd bildas ett torg med White arkitekters stora kontorsbyggnad i väst. Hammarby Idrottsplats avgränsar Tullgårdsparken från Stora Blecktornsparken som är belägen längre österut. Skanstullsbron, Folksamhuset och det högresta tornet inom Hammarbyverket (Södra Hammarbyhamnen) utgör landmärken i området.



Stadskarta över utredningsområdet med fastigheten Tullstugan 4 markerad i rött. Källa: Stockholms stad



Flygfoto över utredningsområdet med Tullgårdsskolan markerad med röd pil.

### Sammanfattande nulägesbeskrivning

Norra Hammarbyhamnen präglas av den postmodernistiska bostadsbebyggelsen och det långa promenadstråk som löper längs kajen. Byggnaderna är uppförda i sex våningar med två indragna våningar på taket. Närheten till vattnet och sikten till Södra Hammarbyhamnen är påtagliga inslag i stadsbilden. Den rika växtligheten mellan huskropparna står i kontrast till den hårdgjorda kajen och sätter stor prägel på området. På den södra hamnsidan är arkitekturen mer storskalig och bebyggelsen ansluter till nymodernism snarare än till postmodernism. Gemensamt för de flesta byggnader längs vattnet är att de vänder sina gavlar mot vattnet. Gavlarna är ofta utkragade och uppburna av pelare.

Tullgårdsskolan i Norra Hammarbyhammens västra ände är väl inpassad i planstrukturen längs kajen och anknyter gestaltningsmässigt till bostadskvarteren i öst. Den klassiska skolplansstrukturen med skolgård på "framsidan" utmärker byggnaden, både på nära håll och på långt avstånd. Skolbyggnadens skala överensstämmer med den lägre bebyggelsen inom Folksam kontorskomplex i öst och tar även upp arkitektoniska detaljer i en blå kulör.

Skolgården utgör en integrerad del av Tullgårdsparken norr om Tullgårdsgatan. Det trivsamma rekreationsområdet används av de boende och skolelever. I motsats till kajens öppna och enhetliga karaktär är Tullgårdsparken sluten och brokig. Vägnätet är organiskt och terrängen kuperad. I utkanten av parken yttrar sig bebyggelsen som tydliga årsringar i området.

Bebyggelsen och miljön inom Tullstugan 4 är mycket välbevarad sedan byggnadstiden.



Utsikt över Hammarbykanalen från Skanstullsbron. Norra och södra hammarbyhamnen i bild.



Utsikt mot Norra Hammarbyhamnen och Tullgårdsskolan från Hammarby kaj.



Norra Hammarbyhamnens bostadsbebyggelse från 1990-talets början. I bild syns även byggnaden i kv. Hönsfodret som uppfördes år 1983 för Folksam.

## Stadsrummet vid Hammarbyhamnen

### Norra Hammarbyhamnen

Stadsrummet vid Norra Hammarbyhamnen karaktäriseras av de enhetliga bostadskvarteren som upprepar sig längs kajen och det mer organiskt framväxta området norr och väster om Tullgårdsgatan. Den rika växtligheten mellan husen utgör ett påfallande inslag i stadsbilden och står i kontrast till den hårdgjorda kajen. I enlighet med den fördjupade översiktplanen har området utformats med hänsyn till gång- och cykeltrafikanter snarare än bilister. Den marktstensbelagda kajen fungerar idag som ett promenad- och cykelstråk, hela vägen bort till Danviksbron. Längs kajen ligger ett antal båtar, både husbåtar och restaurangbåtar. Det gamla järnvägsspåret som idag är utnyttjat vittnar om den f.d. hamnens funktion.

Bebyggelsen längs kajen följer en enhetlig struktur med byggnadsvolymer i u-former som bildar halvslutna gårdsrum. Byggnaderna är uppförda i sex våningar med två indragna våningar på taket. Eftersom bostadskvarteren ritades av olika arkitektkontor förekommer mindre variationer men den övergripande strukturen och fasadutformningen är densamma. Gårdarna är terrasserade och muromgärdade. I gatten mellan huskropparna framträder gårdarnas grönska i form av buskage och uppväxta träd. Bostadskvarteren inom kvarteret Tullstugan har likt Tullgårdsskolan, tegelklädda fasader med inslag av vit puts. Byggnaderna ritades av White arkitekter. Husen inom kv. Trålen och Mjården har sockelvåning i samma röda tegel men övriga murytor är putsade i en ljusgul kulör. Byggnaderna ritades av Åsberg och Buchmann arkitekter.

Bostadshusen uppvisar en för tiden typisk arkitektur där skala, material och stildrag har hämtats från den klassiska stenstaden. De fyra våningar höga öppningarna, som från Tullgårdsgatan öppnar sig mot gården, bildar en närmast monumental karaktär. Postmodernistiska inslag syns i kombinationen av puts och tegel,

oväntade utkragande och indragna byggnadsvolymer och proportioner för fönster och entréer. Ett karaktäristiskt motiv, som även återkommer i Tullgårdsskolan är de utkragade gavelfasaderna som bärs upp av pelare.

Mellan bostadskvarteren ligger kv. Hönsfodret, en f.d. kontorsbyggnad som uppfördes år 1983 för Folksam. Byggnadens arkitektur ansluter till Folskams övriga kontorshus i den västra delen av utredningsområdet.

Gatustråken mellan mellan kajen och Tullgårdsgatan avslutas där Tullgårdsparken tar vid. Gaturummen är intima och omsorgsfullt utformade med rabatter och uppväxta träd längs trottoarerna. På en del fasader växer murgröna och vildvin. Även Tullgårdsgatan, som drogs på 1950-talet upplevs som intim med dess ringa bredd och läge mellan bostadshusen och Tullgårdsparken. Där Östgötagatan mynnar ut mot parken bildas en stor öppen plats med sikt mot Skanstullsbron, Folsksamhuset och Södra Hammarbyhamnen. Kajen avskärmas i väst av White arkitekters kontorshus från år 2003.

### Södra Hammarbyhamnen

Bebyggelsen i Södra Hammarbyhamnens västra del skiljer sig från den i Norra Hammarbyhamnen vad gäller skala, material och gestaltning. Bebyggelsen är storskalig och gaturummen saknar i högre utsträckning den grönska som karaktäriserar norra sidan.

Arkitektoniskt ansluter bebyggelsen till nymodernism snarare än postmodernism. Tegel, puts och glas är dominerande fasadmateriell och fasadernas kulörer går i en svartvit färgskala. Bebyggelsen längst i väst, i området Fredriksdal, har tillkommit efter år 2014. Flertalet byggnader längs kajen har pelarburna gavelfasader som vänder sig mot vattnet. Området karaktäriseras även av de industrier som fortfarande finns kvar, Hammarbyverket som producerar värme till fjärrvärmenätet, Jehander AB som tar in ballast och Betongindustri AB som tillverkar betong.



Längs hamnpromenaden löper det gamla industrispåret från 1940-talet. Längs kajen ligger hus- och restaurangbåtar. Gatustråken avslutas med pilträdd mot kajen.



Gulputsade bostadshus inom kv. Trålen och Mjården.



Fastigheten avskärmas mot Östgötagatan genom en trädrad med höga träd och stora kronor. Kontrasten, mellan Folskams modernistiska kontorskomplex på ena sidan gatan och den lummiga parken på andra sidan, är stor.



Tullgårdsskolans planform- och fasadgestaltning ansluter till bostadsbebyggelsen i kv. Tullstugan 3. Byggnaden förhåller sig även till skalan för Folskams kontorshus i öst.



Östgötagatan mynnar ut i ett stort öppet torg med bänkar och trädplanteringar. I bild syns Whites kontorshus från 2003.



Gaturummen mellan kajen och Tullgårdsgatan är intima och vackert utformade med höga uppvuxna träd, nyplanterade träd och rabatter.



På bostadshusens fasader växer murgröna och vildvin.



Fyra våningar höga öppningar från Tullgårdsgatan skapar siktlinjer till Södra Hammarbyhamnen. Detta arkitektoniska grepp ger bebyggelsen en monumental karaktär, förenlig med postmodernismens ideal.



I fonden av Trälgränd ligger Skeppets förskola vars arkitektur har inpassats väl i den befintliga miljön.



Tullgårdsgatan sedd från väst.



Bostadshuset har tidstypiska pelarmotiv i bottenvåningen. De aluminiumklädda fönstren är kulörta i olika färger.



Gårdarna är terrasserade och omgärdas av en låg tegelmur. Växtligheten på gårdarna är av stor betydelse för stadsbilden längs kajen.





Den nyligen uppförda bebyggelsen i Fredriksdal, Södra Hammarbyhamnen. Skala och arkitektur skiljer sig från bebyggelsen längs norra hamnen.



Den vidsträckta byggnaden inom Kv. Båtturen plockar upp postmodernistiska drag så som båg- och pelarmotiv.



Längs den västra delen av Södra Hammarbyhamnen löper ett högt stängsel som skapar en tydlig barriär mot Norra hamnen.



Tegel, puts och glas är dominerande fasadmaterial och fasadernas kulörer går i en svartvit färgskala.



I bild syns Hammarbyverket med dess 275 m. långa bandtransportör från kajområde till betongfabrik/ballastterminal.



Tullgårdsskolan sedd från kajen. Växtligheten på skolgården är av stor betydelse för stadsbilden längs kajen.



Östgötagatan sedd från syd. Tullgårdsskolans arkitektur kontrasterar mot Folksamskontorskomplexet men plockar upp den blå kulören i detaljer.



Gångbro mellan Skolan och Tullgårdsparken. Parken ligger något högre än gatan och avslutas med en låg betongmur.



Skolans nordöstra hörn i korsningen Tullgårdsgatan/Ljustergränd.



Utvändiga uppglasade trapphus med plåtklätt ljusblått ramverk och mörkblå utfackningspartier.

## Tullgårdsskolan

Tullgårdsskolan med dess omgivande miljö är mycket välbevarad sedan byggnadstiden. Skolbyggnaden utgörs av en u-formad byggnadsvolym som vänder sin långsida mot Tullgårdsgatan och på vardera sida, flyglar mot Östgötagatan i väst och Ljustergränd i öst. Skolbyggnaden är väl inpassad i planstrukturen längs kajen och anknyter gestaltsmässigt till bostadskvarteren i öst. Samtidigt har byggnaden givits en offentlig prägel för att tydligt annonsera sin funktion som skola. Den klassiska skolplansstrukturen med skolgård på "framsidan" utmärker byggnaden, både på nära håll och på långt avstånd.

Byggnaden är uppförd i fyra våningar med fasad av rött tegel och detaljer i ljus puts och glas. Utmärkande arkitektoniska element är byggnadens planform, gavelfasaderna med kantiga utvändiga trapphus, mittrisaliten med dess bågformade överstycke och banden i blåglaserat tegel i bottenvåningen. Även gesimsen under takfoten, det ljusa taket och fönstren med asymmetrisk mitt- och tvärpost ger byggnaden dess typiska postmodernistiska karaktär. För en mer detaljerad beskrivning, se historik.



Huvudentré mot skolgården med skärmtak uppbyggt av träpelare. Notera tidstypiska detaljer så som glaserade tegelband i bottenvåningen och spröjsade plåtinklädda kulörta fönster.



Skolgårdens östra del med cykelställ, lekytor samt uppvuxna träd och buskar. Observera tidstypiska ljusröda stenplattor på gården.



Skolgårdens västra del med sandlådor, lekredskap och klätterställningar. Klätterställningen i trä byggdes av skulptören Stefan Ahlenius i samband med skolans invigning.

### Skolgård mot syd

Mot söder tas större delen av tomten upp av den terrasserade skolgården som är omgärdad av en låg tegelmur och ett stängsel. Till gården leder en perspektivtrappa i granit från kajen. Entréer finns även åt öst och väst. Skolgården är till stora delar asfalterad och belagd med marksten på vissa ställen. Här finns även sandlådor och lekutrustning. Uppväxta lövträd kantar gården men är även utspridda i gårdens centrum. I den östra delen finns en lind som höjer sig över övriga.

### Skolgård mot norr

Skolgården i den norra delen av fastigheten är integrerad i Tullgårdsparken. Det enda som skiljer gården från parken är en gångväg i öst. Buskar och träd kantar skolgården i väst och syd vilket innebär att den skymms från både Östgötagatan och Tullgårdsgatan.

Längs Östgötagatans trottoar finns dessutom en trädrad med höga träd som kan ha planterats redan i början av 1900-talet. Skolgården nås via Tullgårdsgatan, parken eller via den gångbro som länkar samman byggnaden med skolgården ovan Tullgårdsgatan. Bron har tak men är öppen mot sidorna. Mot norr avslutas den i en betongramp åt ena hållet och en trappa åt andra. Bron är välgestaltad och an knyter till skolans övriga arkitektur.

Skolgården är något kuperad och ligger på en liten höjd ovanför Tullgårdsgatan. Gården är indelad i två delar som avgränsas av en trädrad med nio uppvuxna träd. Delen närmast gångbron utgörs av en grusad lektyta med en spirallabyrint skapad av skulptör Dina Hviid. Norrut finns en grusad bollplan med gallerstaket runt.



Grångbro mellan skolan och skolgården i norr. Gångbron är välgestaltad och hänger ihop med skolans övriga arkitektur.



Gångbron avslutas i en betongramp mot parken.



Landmärket Folksamhuset sett från Tullgårdsparken.



Grusad skolgård norr om Tullgårdsgatan.



På skolgården finns en planterad trädrad med 9 uppvuxna lövträd.



Grusad bollplan i fastighetens norra del. I bakgrunden skymtar förskolan Tullstugan.



Tullgårdsparken utgör ett rekreationsområde för de boende och för skolelever som dagligen vistas i området.



Parken är belägen på en liten höjd ovan Tullgårdsgatan. Landskapet är kuperat med små trädbevuxna kullar. I bild syns ett äldre lövträd med tjock stam.

### Tullgårdsparken

Tullgårdsparken anlades under 1940- eller 50-talet, sannolikt i samband med att Södra flickläroverket uppfördes och Folksamhuset planerades. Parken är anlagd i en sluttning mellan Bohusgatan i norr och kajen i syd. I motsats till kajens öppna och enhetliga karaktär kan Tullgårdsparken beskrivas som sluten och brokig. Parken får sin slutna karaktär genom en tydlig avgränsning i alla riktningar. I nord och öst är det framför allt bebyggelse som avgränsar parken medan träd och buskar avgränsar den i öst och syd. Den brokiga karaktären skapas genom ett organiskt vägnät och den kuperade terrängen med mindre trädbevuxna kullar. Runt om i parken finns stora fina träd av varierande arter. Ett särskilt spektakulärt träd växer på en svagt sluttande kulle i branten mot Tullgårdsgatan.

I utkanten av parken yttrar sig bebyggelsen som tydliga årsringar i området, Hammarby IP från 1930-talet, Södra flickläroverket från 1940-talet, Folksamhuset från 1950-talet och Skeppets förskola från 00-talet.



Vy från parken mot bostadshuset i kv. Tullstugan 3.



Vy mot 1940-talsskolan och Skanstullshallen. I bilden blir tomtens sluttande terräng påtaglig.



Vy mot Folksamhuset.

## 5. KULTURHISTORISKA VÄRDEN

### Tidigare ställningstaganden

Stockholms stadsmuseum har gjort bedömningen att Tullgårdsskolan är ett välbevarat exempel på postmodernismens anläggningar med miljöskapande och gestaltningsmässiga kvaliteter. Av värde är också det större sammanhanget, d.v.s. skolan som en del av Norra Hammarbyhamnens tidstypiska bostadsbebyggelse. Enligt stadsmuseets kulturhistoriska klassificering är fastigheten streckad, d.v.s. bebyggelsen har ännu inte klassificerats. Detsamma gäller övrig postmodern bebyggelse i Norra Hammarbyhamnen.

(Startpromemoria för planläggning av Tullstugan 4 (Tullgårdsskolan) i stadsdelen Södermalm, 2019-08-29)



### Aktuell värdering

#### Närmiljö och stadsbild

Norra Hammarbyhamnen har gått ifrån att vara en lantlig utkant av staden till ett hamnområde med industri och slutligen ett postmodernt bostadsområde. Området utgör ett utsnitt av Stockholms stads historia som tydligt berättar om utvecklingen från förindustriell till postindustriell tid.

Utredningsområdet har tydliga kulturhistoriska lager från fyra urskiljbara epokers stadsplanering med tillhörande arkitektoniska gestaltningar; den klassiska stenstaden i utkanten, modernistisk bebyggelse i parkmiljö, postmodernistisk bebyggelse i hamnmiljö och nymodernistisk bebyggelse som har inpassats i den befintliga miljön.

Trädraden längs Östgötagatan kan vara en rest från Stadens trädgårdar som låg här mellan 1894-1930. Även i Tullgårdsparken finns träd av äldre datum som kan ha natur- och kulturhistoriska värden. Den tydligast avläsbara resten från hamnverksamheten är vattenrummet, kajen och järnvägsspåret som användes för godstransport.

Parkmiljön norr om kajen hänger ihop med modernismens stadsplaneideal som förespråkade stora rekreationsområden i närhet till bostadshus, arbetsplatser och skolor. Utblickarna från parken till den närliggande modernistiska bebyggelsen är viktig för förståelsen av områdets framväxt.

1980-talets stadsplaneideal är tydliga i stadsrummet längs kajen. Bebyggelsen representerar den rådande trenden, att omvandla nedlagda hamnar till bostadsområden och projektet Hammarby sjöstad är ett tidigt exempel i Sverige. Även den arkitektoniska gestaltningen är representativ för sin tid; bebyggelsen är relativt småskalig och anknyter till äldre traditioner vad gäller skala, proportioner och fasadmotiv. Typiska postmodernistiska inslag så som assymetri, höjdvariationer, uppbrutna huskroppar med avsatser, kantiga burspråk, pelare, portiker i dubbel höjd, pastellfärger, gul puts, tegel och lekfull ornametik utmärker bebyggelsen. Ett karaktäristiskt motiv, som återkommer både i Norra och Södra Hammarbyhamnen är de utkragade gavelfasaderna som bärs upp av pelare. Motivet hämtar sannolikt inspiration från Norra Mälarstrand och har även använts i senare "Dockland-arkitektur", exempelvis i Norra Älvstranden i Göteborg.

*(Samhällshistoriskt, lokalhistoriskt, stadsplanehistoriskt, industrihistoriskt, arkitekturhistoriskt dokumentvärde med hög autenticitet.)*

Närheten till vattnet och sikten till Södra Hammarbyhamnen är påtagliga inslag i stadsbilden. Området är även gestaltat med mycket gröna inslag som framträder i gatten mellan huskropparna, på gårdar och längs gatustråk. Den rika växtligheten står i kontrast till den hårdgjorda kajen och sätter stor prägel på området. Det kuperade parkområdet med sitt organiska vägnät, lummiga träd och buskar utgör en vacker och trivsamt miljö.

*(Miljöskapande och arkitektoniskt upplevelsevärde med hög kvalitet.)*

### Skolbyggnad och skolgård

Tullgårdsskolan är ett representativt exempel på en skolanläggning uppförd efter postmodernistiska ideal. Byggnaden är välgestaltad och genomarbetad. Eftersom både byggnaden och skolgårdarna är välbevarade kan arkitekt Barbro Erikssons ursprungliga intentioner fortfarande avläsas.

Skolbyggnaden samverkar med bostadsbebyggelsen längs Norra Hammarbyhamnens kaj genom en likartad planform, skala och formgivning. Samtidigt har byggnaden givits en mer offentlig prägel för att markera sin funktion som skola. Byggnadens volymgestaltning tycks, i typisk postmodernistisk anda, vara inspirerad av äldre skolbyggnader i stadsmiljö från slutet av 1800-talet och början av 1900-talet. Den klassiska skolplansstrukturen med flyglar som omgärdar skolgården utmärker byggnaden i området, både på nära håll och på långt avstånd.

Byggnaden är uppförd i fyra våningar med fasad av rött tegel och detaljer i ljus puts och glas. De utmärkande postmodernistiska dragen är, förutom planform och volym, gavelfasaderna med kantiga utvändiga trapphus, mittrisaliten med dess bågformade överstycke och banden i blåglaserat tegel i bottenvåningen. Även gångbron mot parken, gesimsen under takfoten, det ljusa plåttaket och fönstren med asymmetrisk mitt- och tvärpost ger byggnaden dess typiska karaktär. Stildragen är i viss mån pastischartade med formmässiga överdrifter som hör postmodernismen till. Den blå accentfärgen som återkommer i detaljer så som trapphus, fönster och gångbron hänger ihop med Folksams kontorsbyggnader som också har detaljer i blått.

Den södra skolgården är terrasserad och muromgärdad och samverkar på så vis med gårdarna till bostadshusen. Perspektivtrappan som leder till skolgården är förlagd i byggnadens mittaxel vilket förstärker anläggningens tyngd och symmetri. Delar av gården är belagda med tidstypiska ljusröda stenplattor. Träden på skolgården, som planterades när skolan uppfördes tillför grönska i området och utgör en viktig del av stadsbilden längs kajen.

Den norra skolgårdens kulturhistoriska värden kan framför allt härledas till hur den visuellt hänger ihop med Tullgårdsparken och funktionellt med de andra skolverksamheterna i området. Gångbron som mot skolgården övergår i en betongramp är välgestaltad och samverkar med den övriga arkitekturen. Trädraden med uppvuxna lövträd utgör ett vackert grönt inslag på gården. Eftersom parken höjer sig en bit ovan Tullgårdsgatan och är kantad av växtlighet, bildas här ett skyddat läge, en grön oas. Det grönstråk som kantar skolgården längs Östgötagatan utgör parkens gräns i väst och fungerar som en mjuk kontrast till Folksams strama modernistiska kontorsbebyggelse.

Objekt med ett visst kulturhistoriskt värde på södra och norra skolgården är de ursprungliga lekredskap (klätterställning av skulptör Stefan Ahlenius och spirallabyrint av skulptör Dina Hviid).

*(Samhällshistoriskt, lokalhistoriskt, arkitekturhistoriskt, byggnadshistoriskt, dokumentvärde. Miljöskapande och arkitektoniskt upplevelsevärde med hög kvalitet.)*



## Värdebärande karaktärsdrag - Tullgårdsskolan, närmiljö/stadsbild och riksintresse

Syftet med viktningen i detta avsnitt, där det aktuella områdets värden har delats upp i spalter, är att förtydliga vilka kulturhistoriska värden som kommer till uttryck på platsen och hur de förhåller sig till varandra. Värdena kan kopplas till skolbyggnaden, närmiljön/stadsbild och till Riksintresset. Viktningen ska fungera som ett diskussionsunderlag för framtida förändringar på platsen.

Benämningen Tullgårdsskolan står här för hela fastigheten med skolbyggnad och skolgårdar.

### Tullgårdsskolan

#### Bebyggelse

- U-formad plan med flyglar som vetter mot syd och den visuellt tydliga framsidan mot vattnet. .
- Volymgestaltningen som anknyter till äldre skolbyggnader i stadsmiljö från slutet av 1800-talet och början av 1900-talet. Skolans anspråkslösa skala står dock i kontrast till den monumentala utformningen. Skolan inordnar sig i omgivande bebyggelse istället för att överordna sig dramatiskt så som vissa äldre skolor, t ex Högalidsskolan och Kungsladugårdsskolan i Göteborg.
- Postmodernistiska och karaktäristiska stildrag så som fasader av rött tegel med inslag av puts och glas, gavelfasader med kantiga utvändiga trapphus, mittrisalit med bågformat överstycke, band i blåglasrat tegel i bottenvåningen, gesims under takfoten, ljusst plåttak och fönster med asymmetrisk mitt- och tvärpost.
- Välgestaltad gångbro med trappa och ramp i betong.

#### Miljö

- Terrasserad skolgård som vänder sig mot kajen samt de komponenter på skolgården som är en del av den ursprungliga arkitekturen; perspektivtrappa, låg tegelmur, stängsel och grindar, stenplattor, uppvuxna träd och klätterställning i trä.
- Den norra skolgårdens läge i förhållande till skolbyggnaden och Tullgårdsparken. Trädraden med uppvuxna lövträd och annan växtlighet som bidrar till upplevelsen av parkmiljön och skolgårdens skyddade läge i relation till omgivande gator.

### Tullgårdsskolan i relation till närmiljö/stadsbild

#### Bebyggelse

- Den klassiska skolplansstrukturen med skolgård på "framsidan". Gestaltningen ger byggnaden dess offentliga prägel och utmärker den från andra byggnader längs kajen.
- Tullgårdsskolans släktskap med bostadsbebyggelsen i öst som bildas genom likartade planformer, skala och postmodernistisk formgivning.
- Tullgårdsskolans släktskap med Folksams kontorshus som bildas genom en likartad skala och färgsättning (blå detaljer).
- Historiska årsringar med modernistisk och nymodernistisk bebyggelse i Tullgårdsskolans närhet som vittnar om idealen före och efter skolans tillkomst och som pedagogiskt bidrar till läsbarheten av områdets utveckling.

#### Miljö

- Trädraden längs Östgötagatan som kan vara en rest från Stadens trädgårdar (som låg här mellan 1894-1930).
- Spåren från hamnverksamheten i området; vattenrummet, kajen och järnvägsspåret som användes för godstransport.
- Tullgårdsparken med dess utbredning, kuperade terräng, organiska vägnät, lummiga träd och buskar.
- Den rika växtligheten av träd, buskar och planteringar som framträder i gatten mellan huskroppar, på gårdar (även skolgård) och längs gatustråk. Den rika växtligheten står i kontrast till den hårdgjorda kajen och sätter stor prägel på området.

### Tullgårdsskolan i relation till Riksintresset för kulturmiljövården

Citat ut uttrycken för Riksintresset [AB 115]

- *1900-talets stadsbyggande och bebyggelseutveckling,*
- *De tydligt avläsbara "årsringarna" i stadsväxten.*

I Tullgårdsskolans närmiljö finns fyra urskiljbara epokers stadsplanering med tillhörande arkitektoniska gestaltningar; den klassiska stenstaden i utkanten, modernistisk bebyggelse i parkmiljö, postmodernistisk bebyggelse i hamnmiljö och nymodernistisk bebyggelse som har inpassats i den befintliga miljön.

- *Terränganpassade planer, storgårdskvarter, men även fullföljandet av den äldre rutnätsstaden,*

Bebyggelsen i Tullgårdsparken (Det f.d. Flickläroverket, Hammarby IP och förskolan Skeppet ) är tydliga exempel på terränganpassade planer. Bebyggelsen längs kajen exemplifierar de storgårdskvarter och fullföljandet av den äldre rutnätsstaden som avses i riksintresset.

- *Parkanläggningar och grönska,*

I Tullgårdsskolans närmiljö finns både en parkanläggning (Tullgårdsparken) och riklig grönska längs med gator och på gårdar. Området har en lång trädgårdshistoria i och med dess goda terrängförhållanden och anläggandet av Stadens trädgårdar (som låg här under fyra decennier). Enskilda äldre träd i Tullgårdsparken och trädraden längs Östgötagatan härrör sannolikt från denna tid.

- *Sjöfarts-, handels- och industristaden. Hamnanläggningar från skilda tider [...],*

Läget vid Hammarby sjö skapade redan under 1600-talet möjlighet för industrier att etablera sig här. Under 1930-talet när Hammarby kanal anlades utvecklades området till en hamn med industrier på både norra och södra sidan av vattnet. Spåren av denna berättelse är synliga i området, inte minst genom vattenrummet, kajerna och järnvägsspåret.

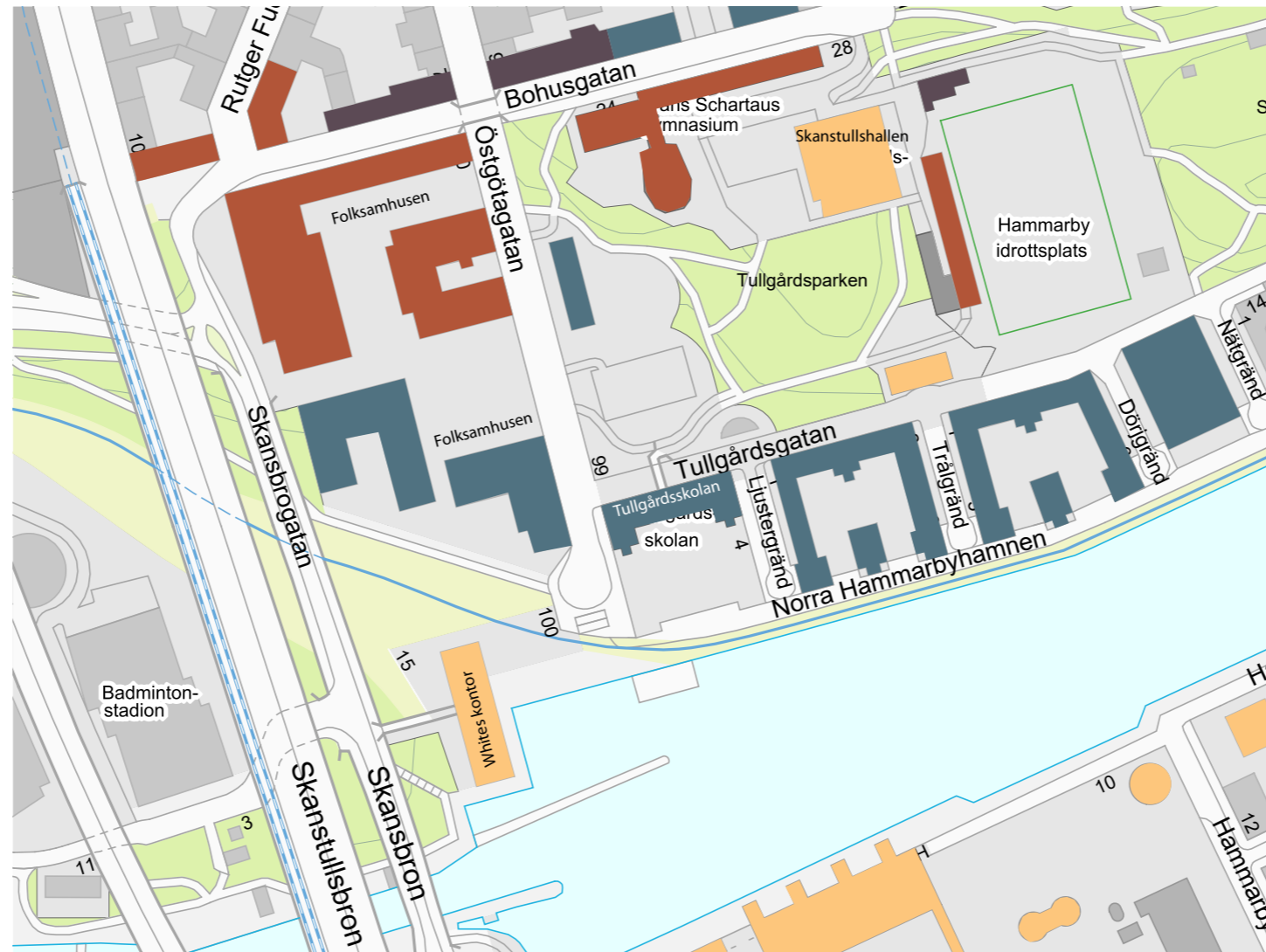
- *Fronten mot vattenrummen,*
- *Vyerna från viktiga utsiktspunkter, blickfång, kontakten med vattnet,*

Postmodernistisk och nymodernistisk bebyggelse frontar vattenrummet både i Norra och Södra Hammarbyhamnen. Det öppna vattenrummet skapar vyer mellan den norra och södra kajen. Tullgårdsskolan utmärker sig längs kajen och hamnar i blickfånget från Södra Hammarbyhamnen och från Skanstullsbron och Skansbron. Promenadstråken längs kajerna möjliggör kontakten med vattnet och visuellt skapas även kontakt med vattnet via Skanstullsbron och andra högresta byggnader i området.

### Bebyggelsestrukturer

Illustrationen till höger visar bebyggelse i anslutning till Tullgårdsskolan med uppskattade byggnadsperioder, i syfte att tydliggöra områdets historiska utveckling.

Strukturen som framträder berättar hur bebyggelsen på Södermalm vuxit ner mot Hammarby sjö där den tagit ett av stadens utkantsområden i anspråk. Söder om vattnet möter bebyggelse från de senaste decennierna. Sentida byggnader har även snävat in i Tullgårdsparken men respektfullt bevarat dess centrala delar med slingrande gångstigar och högväxta lövträd. Sydväst om Tullgårdsskolan har kontorshuset i kvarteret Katsan fått en prominent placering som fondmotiv i siktlinjen utefter Norra Hammarbyhamnens kaj.



Uppskattade byggnadsperioder för Tullgårdsskolan med anslutande bebyggelse, kartunderlag från SISAB.

	1900-1920-tal
	1930-1970-tal
	1980-1990-tal
	2000-2010-tal



De nymodernistiska byggnaderna söder om Hammarby sjö kontrasterar effektivt mot thairestaurangens romantik och de äldre fartygens patina.



Förskolan Skeppets arkitektur har anpassats till den anslutande postmodernistiska bebyggelsen.



Kontorshuset i kvarteret Katsan i foden av områdets enda platsbildning med lövträd i höstfärger och de gamla järnvägsspåren.

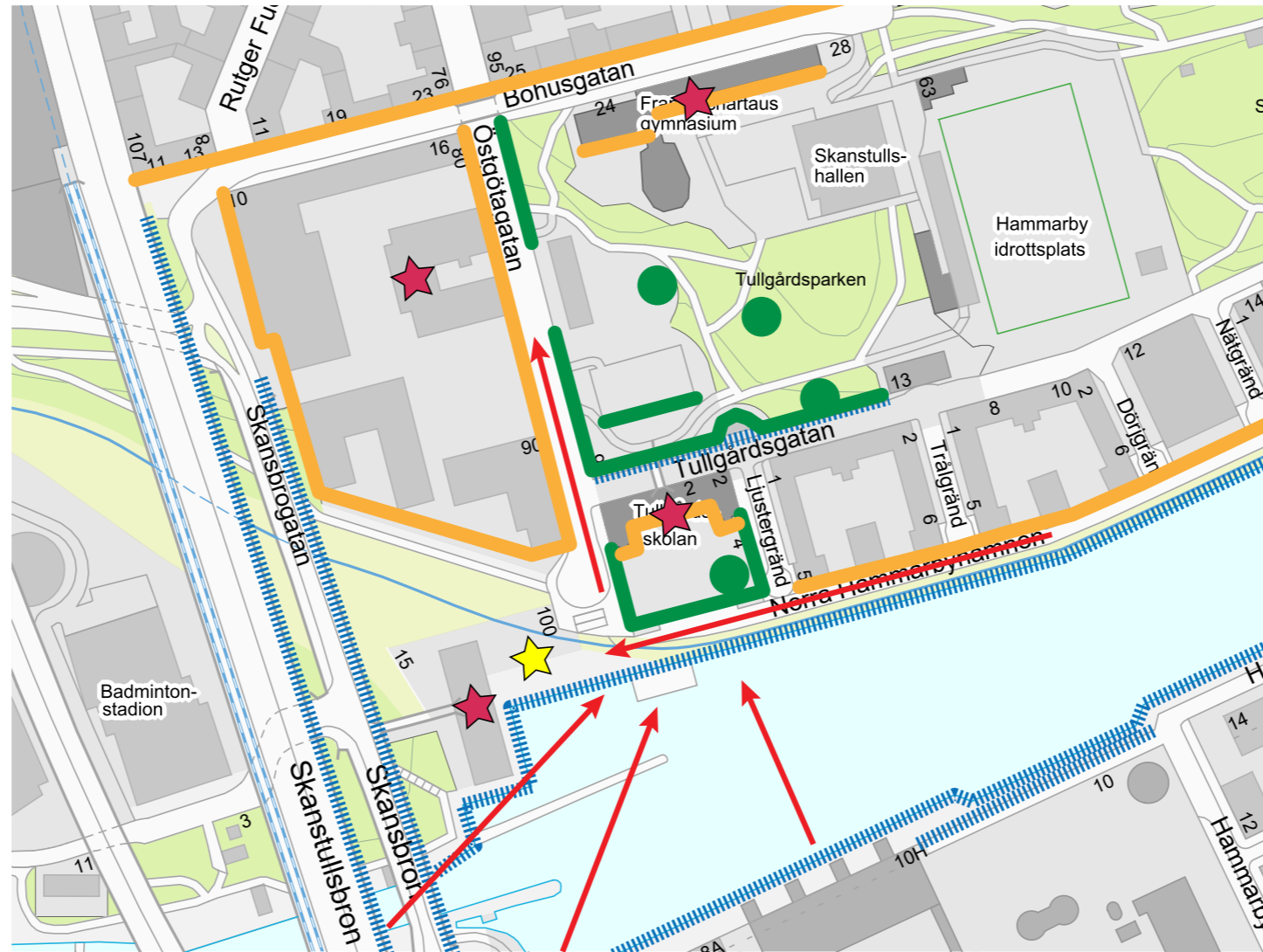
### Siktlinjer, fronter, barriärer och målpunkter







Bebyggelsen i området trappar upp från vattnet mot den högre belägna äldre bebyggelsen.

Här finns topografiska barriärer i form av kajkanterna och terrassmuren norr om Tullgårdsgatan. Även broarna i väster fungerar som barriärer och skapar dramatik åt platsen. Topografiska målpunkter för vyer är Folksamhusets högdal och f.d. Södra flickläroverkets sydfasad.

Gröna vegetationsfronter omgärdar skolgårdarna. Tillsammans med markanta bebyggelsefronter fungerar de strukturerande i stads- och landskapsbild.

Tullgårdsskolan och kontorshuset i kvarteret Katsan är målpunkter för långa siktlinjer - mot skolan från broarna och från Södra Hammarbyhamnen, och mot kontorshuset från norra kajen. Framför kontorshuset har en välkommande öppen platsbildning anlagts.



-  Vegetationsfront - strukturerande
-  Topografisk barriär
-  Lång siktlinje
-  Bebyggelsefront av betydelse för stadsbilden
-  Målpunkt
-  Platsbildning av betydelse



Från södra hammarbykajen avskärmas siktlinjerna mot Tullgårdsskolan av hamnens anläggningar med ett högt stängsel i sträckmetall. Skolan blir synlig först när man befinner sig mitt emot den.



Vy med siktlinje från Skansbron, foto Google maps.



Högväxt gammal lind på södra skolgården.



## 6. RÅD OCH RIKTLINJER FÖR TILLBYGGNADER

Olika förslag till tillbyggnader har prövats tidigare, men här redovisas det som bedöms vara möjligt och lämpligt att genomföra med hänsyn till Tullgårdsskolans kulturhistoriska värden och dess kulturmiljö. Grund för rekommendationerna är föreliggande kulturmiljöutredning.

### Planstruktur

Den gällande detaljplanens struktur är väl genomtänkt, men idag när Tullgårdsskolans befintliga gestaltning har vunnit hävd är det inte längre möjligt att bygga för skolans sydfasad med ytterligare en flygel i öst-västlig riktning.

Ur kulturhistorisk synvinkel bör det vara möjligt att förlänga de båda flyglarna ner mot vattnet, men inte till den fulla längd som redovisas i gällande plan. Ett respektavstånd lämnas till terrassmuren i söder. De nya delarna kan i sådana fall ansluta till, men inte vara sammanbyggda med, de befintliga flyglarna. Anslutningen kan ske via de glasade trapphusen som bibehålls. De nya paviljongerna kan ha samma bredd som de befintliga flyglarna.

Även en tillkommande flygel mot norr, där den redovisas på detaljplanen och med samma fotavtryck, bedöms vara möjlig. Tillträde kan i så fall ske från norr och från gångbron i söder, som bevaras. Tullgårdsgatan med sin terrassmur påverkas inte.

### Byggnadsvolym

För att Tullgårdsskolans huvudbyggnad ska behålla sin monumentalitet kan eventuella nya flyglar mot söder högst vara två våningar inklusive bottenvåning.

En tillkommande flygel mot norr har att förhålla sig till miljön vid Östgötagatan med Folksamns blåklassade byggnader på andra sidan, till risken för alltför stor dominans i förhållande till parken, samt till påverkan på siktlinjer från söder och sydväst med f.d. Södra flickläroverket som topografisk målpunkt.

### Gestaltning

Gestaltningen är viktig då eventuella nya södra flyglar kommer att ingå i Norra Hammarbyhamnens bebyggelsefront och tydligt uppfattas i de betydelsefulla siktlinjerna. Eftersom Tullgårdsskolans arkitekt är i livet bör hon konsulteras enligt praxis.

De nya flyglarna kan ha ett nutida uttryck men som underordnar sig och harmonierar med den befintliga skolbyggnaden. Inspiration till volymer kan hämtas exempelvis från förskolan Tullstugan i norr med sitt valmade flacka sadeltak. Tegel som fasadmateriel bör undvikas på de båda södra flyglarna eftersom det är svårt att visuellt passa ihop nytt tegel med gammalt. Där kan puts istället vara ett lämpligt fasadmateriel.

Den norra volymen, som inte direkt ansluter till huvudbyggnaden, kan dock ha tegelfasader för att redovisa sambandet med denna.

Detaljer som exempelvis blåglaserat tegel kan med fördel återkomma i de nya flyglarna.

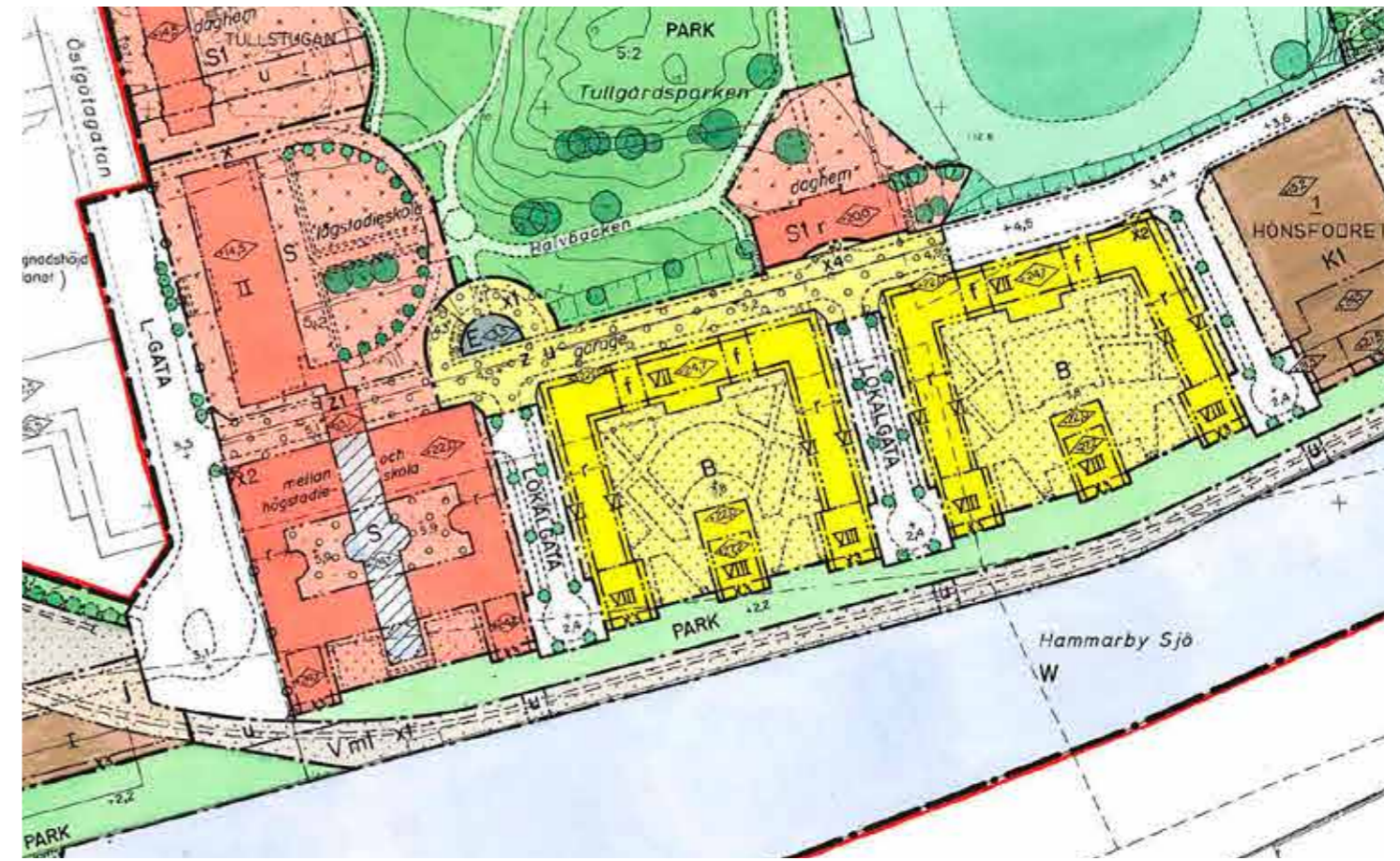
### Grönstruktur

Den största nackdelen för kulturmiljön om ovanstående förslag genomförs är att ett antal högväxta lövträd måste fällas och att andelen hårdgjord mark utökas. I synnerhet är det beklagligt att fälla den höga linden på södra skolgården. Det är önskvärt att trädraden längs Östgötagatan kan stå kvar eller åtminstone återplanteras. Det är också angeläget att bevara eller återplantera så många som möjligt av lindarna i trädraden söder om fotbollsplanen.

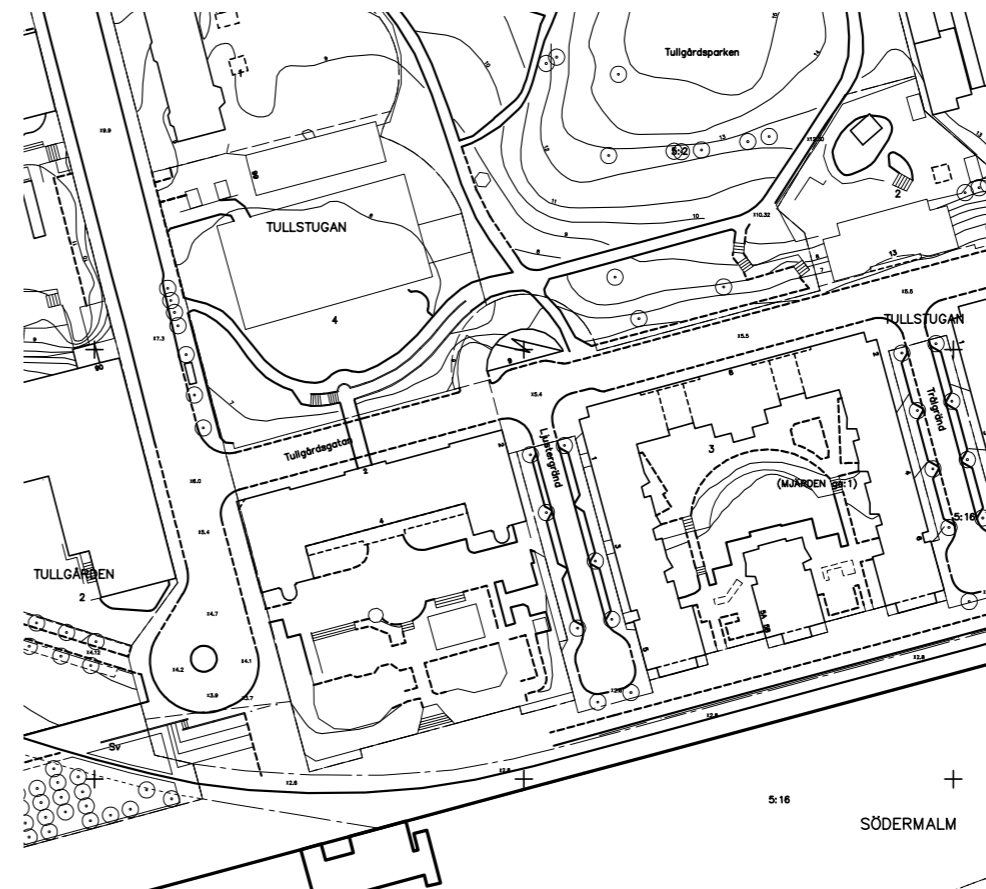
Den södra skolgården ger idag ett rönt intryck. De ytor som återstår om nya paviljonger byggs kan omstruktureras av landskapsarkitekt för att inrymma både lektytor och ny grönska.

På den norra delen är det inte önskvärt att utföra den postmodernistiskt bågformade anläggning med planteringar som redovisas på gällande plan. Istället för att ett nytt klassiciserande motiv införs bör den befintliga engelska parkmiljön i Tullgårdsparken utvecklas.

Fotbollsplanen bör om möjligt bibehållas även om omfattning och placering ändras. Även på den norra delen måste skolgården få ny struktur och landskapsarkitekt utreda nya lekanordningar, träd och buskar i anslutning till Tullgårdsparken.



Utsnitt ur gällande plan, laga kraft 1992.



Utsnitt ur aktuell baskarta från Stockholms stad, SISAB.

## 7. KÄLLFÖRTECKNING

### Tryckta källor

Christensson, Jakob (red.), Signums svenska kulturhistoria 1900-talet, Signum, Stockholm, 2009

Fördjupad översiktsplan för Hammarby sjöstad, Stockholm stadsbyggnadskontor, 1991

Riksantikvarieämbetet. Riksintressen för kulturmiljövården - Stockholms län AB, 2014

Stockholms stad. Översiktsplan. Riksintressen enligt miljöbalken. Bilaga till utställningsförslag, 2017

Ström-Billing, Inger, Stockholms hamn 1909-1939: näringsliv och politik i samverkan = Business, politics and the port of Stockholm 1909-1939, LiberFörlag, Diss. Stockholm : Univ., Stockholm, 1984

### Digitala källor

Arkivfoton från Stockholms stadsmuseum

Kartmaterial från lantmäteriet, Stockholms stadsbyggnadskontor och Stockholms stadsmuseum

Nybyggnadsritningar från stadsbyggnadskontoret

Startpromemoria för planläggning av Tullgårdsskolan 4 (Tullgårdsskolan) i stadsdelen Södermalm, stadsbyggnadskontoret, 2019-08-29

[Tullgardsskolan.stockholm.se/historia](http://Tullgardsskolan.stockholm.se/historia)

Wikipedia

### Muntliga källor

Telefonsamtal med arkitekt Barbro Eriksson, f.d. VD på ERZ arkitekter. 2020-10-29