

# Kartläggning av liljekonvalj

## Detaljplanearbete vid Husby, Stockholms Stad

### Bakgrund och syfte

I samband med en naturvärdesinventering i område Dalhagens IP, Husby Södra och Husby norra som Calluna AB utfördes 2019 på uppdrag av Stockholms Stad har det visats sig förekomma liljekonvalj (*Convallaria majalis*). Liljekonvalj är fridlyst i Stockholms län, vilket innebär att det är förbjudet att gräva eller dra upp exemplar av växten med rötterna samt att plocka eller på annat sätt att samla in exemplar av växten för försäljning eller andra kommersiella ändamål. Den 22 och 24 april 2020 gjorde Calluna AB ett fältbesök av NVI:s inventeringsområde för att med mer noggrannhet kartlägga liljekonvaljens växtplatser då dessa inte exakt pekades ut i NVI:s rapport.

Syftet med PM:et är att ge en tydligare bild av var liljekonvalje växter i detaljplaneområdet. Underlaget kan komma att användas av Stockholms Stad till eventuell dispensansökan för artskyddsförordningen i samband med detaljplanearbetet.

### Metod för inventering av liljekonvalj

Inventeringsområdet för NVI:n genomvandrades och förekomster av liljekonvalj registrerades med hjälp av mobilappen Collector. GPS-noggrannhet låg mellan ca 6 och 12 meter men i vissa fall var signalen sämre, exempelvis i tätare skog eller i närheten av högre byggnader. I dessa fall låg noggrannheten på ca 30 m.

Eftersom liljekonvalj växer främst i lundar, skogsbackar och skogsbryn inventerades dessa naturtyper noggrannare än andra mindre lämpliga såsom exempelvis klippta gräsytor.

Tre olika symboler användes för att identifiera en lokal beroende på dess beståndstorlek (se karta Figur 1 och tabell 1). Bild togs på de flesta lokalerna (främst på dem med större bestånd) och en kort beskrivning av lokalerna registrerades i appen för att underlätta identifieringen i fält. Dessa data finns i GIS-leveransen.

**Tabell 1.** Förklaring av symbolerna och terminologin som användes för att identifiera och beskriva liljekonvaljens förekomster.

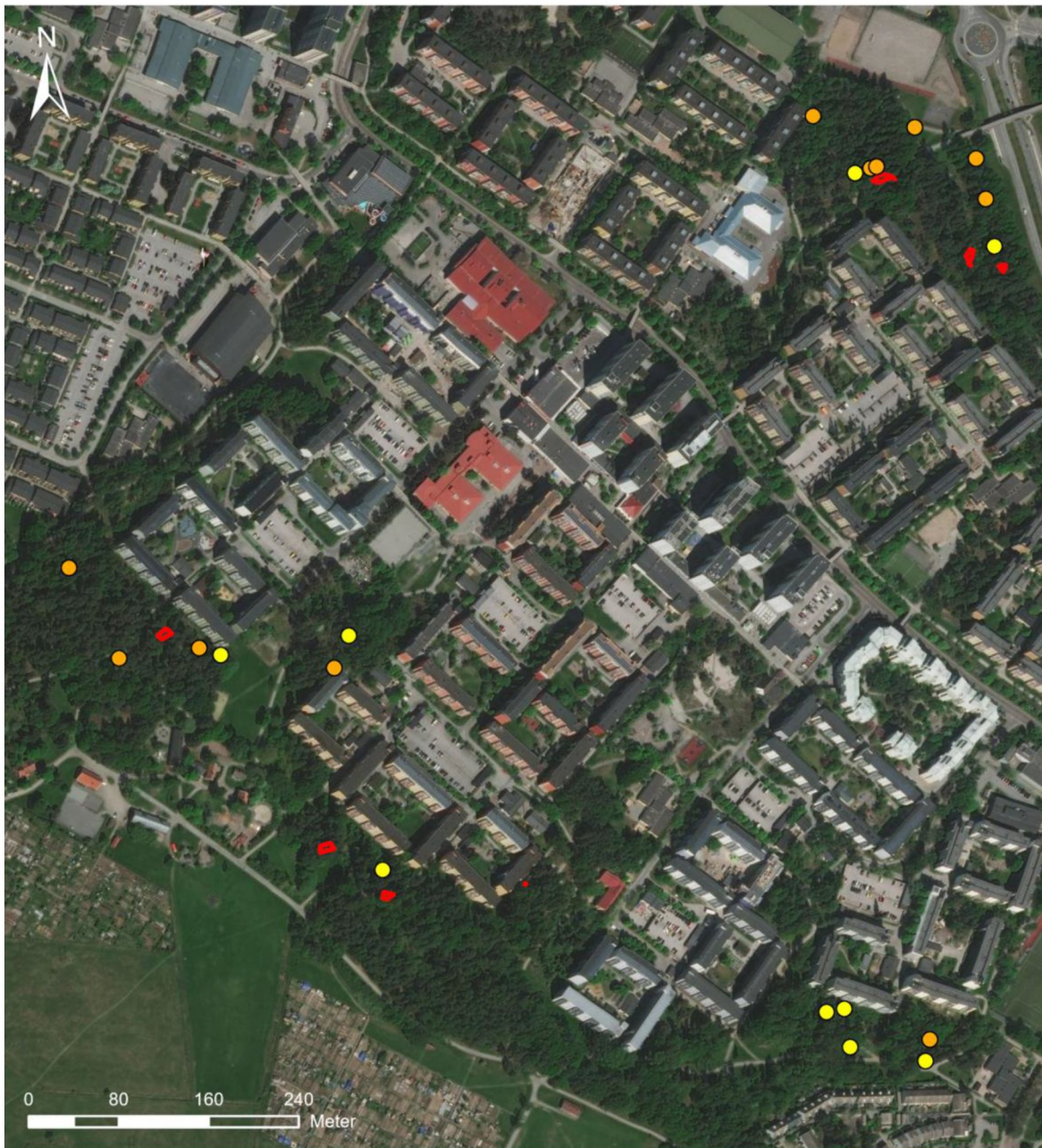
Gula punktojekt	Större förekomster
Oranga punktojekt	Mindre förekomster där "punktvis" betyder att det finns några enstaka plantor, utspridda på en liten yta medan "sparsamt" indikerar ett litet och ganska spritt bestånd
Röda ytor	Flera mindre bestånd under flera träd som täcker en större sammanhängande yta där träden växer nära varandra

## Resultat

Liljekonvalj påträffades utspritt i samtliga inventeringsområden med de flesta förekomster i Husby norra och i västra delen av Husby södra (se karta i figur 1). Nästan alla förekomster växer under eller i närhet av gran. I vissa fall finns det också asp, tall och björk (se figur 2 och 3).

TECKENFÖRKLARING:

- Mindre förekomster
- Spridda förekomster
- Större förekomster



Figur 1. Översiktskarta över lilljekonvaljens förekomster i områden Dalhagens IP, Husby Norra och Husby Södra.



**Figur 2.** Exempel på ett större förekomst av liljekonvalj i östra delen av Husby södra. Här växte det gran och asp.



**Figur 3.** På denna lokal växte liljekonvalj punktvis under flera barrträd.

## Referenser

Svensk författningssamling 2019. Artskyddsförordning. SFS 2007:845.

[https://www.riksdagen.se/sv/dokument-lagar/dokument/svensk-forfattningssamling/artskyddsforordning-2007845\\_sfs-2007-845](https://www.riksdagen.se/sv/dokument-lagar/dokument/svensk-forfattningssamling/artskyddsforordning-2007845_sfs-2007-845)

GIS-data hämtat som underlag från dessa inventeringar:

Sigg, L. (2019). *Naturvärdesinventering av detaljplanområde Dalhagens IP, Stockholms Stad, 2019.* Calluna AB.

Sigg, L. (2019). *Naturvärdesinventering av planområdet Husby norra (Stockholms Stad), 2019.* Calluna AB.

Sigg, L. (2019). *Naturvärdesinventering av planområdet Husby södra (Stockholms Stad), 2019.* Calluna AB.