

Område vid kv Vedstapeln

Konsekvenser för befintliga landskapsvärden

Datum: 2022-03-09

- Naturvärden
- Kulturmiljövärden
- Sociala / rekreativa värden
- Barnkonsekvenser

Bakgrund

Dokumentet redogör för hur befintliga värden inom naturmarken längs Sågverksgatan påverkas av en exploatering. Områdena som belyses är Naturvärden, kulturmiljövärden, Sociala/rekreativa värden samt barnkonsekvenser. Det är en bilaga till pågående detaljplan för fastigheten Örby 4:1. Dokumentet utgår från landskapsanalys utförd av Nyréns: *Farfarstappan, Stureby, Landskaps - och kulturmiljöanalys samt konsekvenser för barn och för kulturhistoriska värden, Februari 2018*

Naturvärden

Naturmark inom planen

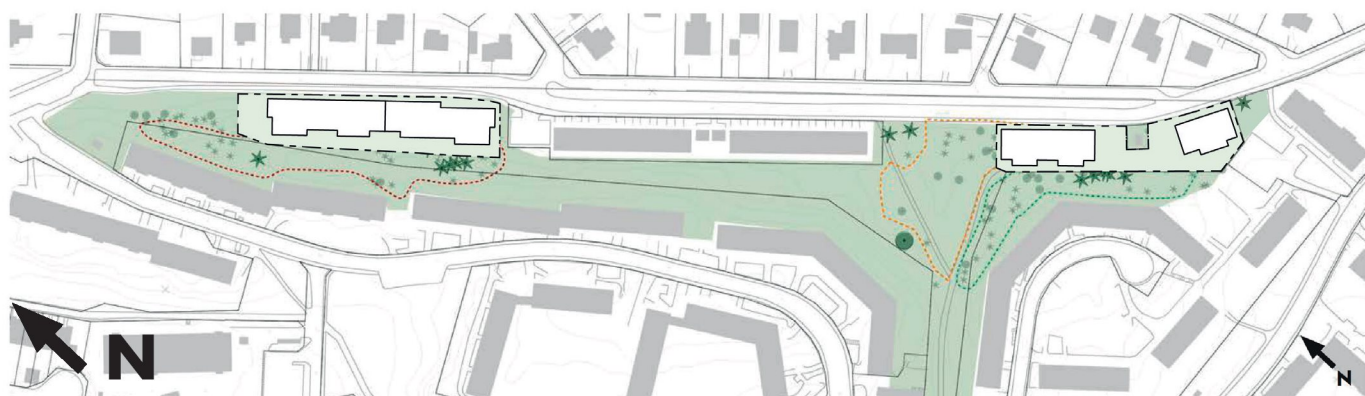
En konsekvens av planen är att naturmark tas tillvara för bostadsändamål, men genom byggnadernas utformning så har andelen ianspråkstagen mark kunnat minimeras. Tack vare byggnadernas utformning i soutterräng kan ingreppet och schakten minimeras och övergången mellan ny och befintlig mark anpassas utan större höjdskillnader. Eftersom bostäderna riktar sig mot äldre med fokus på gemensamhetslokaler har gårdsytan kunnat minimeras och parkmark sparas i den norra delen.

Förstärkning av ekologiska värden

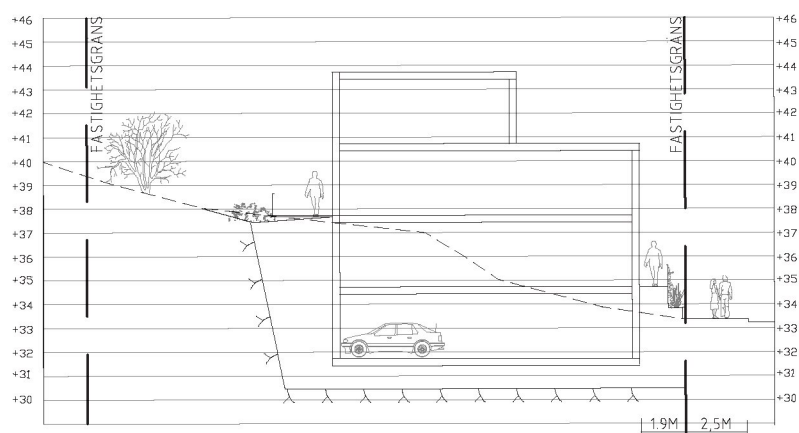
Större träd behålls om möjligt, men även yngre tallar lyfts fram genom gallring för att ge dem bästa förutsättningar att bli värdefulla längre fram och säkerställa en succession. När större träd trots allt måste avverkas inom planen så återinförs de i form av död ved till omkringliggande naturmark, både inom planen men också i lämpliga lägen på parkmark. Vilka träd som behålls studeras vidare i det fortsatta arbetet.

Artval vid nyanläggning

Artval för nyanläggning och återställning görs utifrån vad som gynnar det dominerande karaktärs-habitatet inom varje delområde för att förstärka befintliga ekologiska värden och spridningsvägar.



Områden med lokalt naturvärde,
ur Farfarstappan_landskapsanalys_Nyrens_20180220_lag 6975339_2_6



Sektion som visar terränganpassning

Delområden med lokalt naturvärde

- Lövträd (ek, sälg)
- Äldre tallar
- Helhetsområde med tall
- Fuktigare område med potential för större attraktion
- Helhetsområde med tall och gran

kv Vedstapeln PM Landskapsanalys
Datum: 2022-03-09

 **Sveafastigheter kungsladan**

Kulturmiljövården

Värnande av den gröna kransen

Byggnaderna hålls smala för att i största möjliga mån behålla den gröna kransen av fullvuxna träd mellan det nya och befintliga kvarteret. Där det är möjligt, bakom den nordvästra huslängan, kommer en sammanhållen korridor av befintlig natur behållas som parkmark.

Inordning i den befintliga planstrukturen

Husen håller en smal och låg volym som förhåller sig, i höjd, mitt i mellan villabebyggelsen i nordöst och lamellhusen i sydväst. Den nya bebyggelsen är uppdelad i tre volymer för att säkerställa gröna släpp i bebyggelsestrukturen längs med Sågverksgatan. Alla hus förses också med en grön förgårdsmark.

Terränganpassning

Ingreppen i naturmark minimeras genom att husen utförs i souterräng, vilket både minimerar schaktdjup och skapar bästa förutsättningar för återfyllnad om markplanering som kan anpassas till den befintliga topografin. Husens trappning i höjd förstärker även den befintliga topografin.

Hårdgjorda ytor

Hårdgjorda ytor minimeras. Endast för att säkerställa behovet av parkering och funktionsytor kring entréer mot gatan. Asfalt undviks till fördel för genomsläppliga ytor som stenmjöl och betongstensytor med fogar.



Principillustration av grön kran. Områdets placering i en grön kran av bevarad natur och parkmark som omger bebyggelsen i enlighet med tidens ideal för granskapsenheter.



Stockholms stads karta med Stockholms stadsmuseums kulturhistoriska klassificering. Källa: DpWebmap

ur Farfarstappan_landskapsanalys_Nyrens_20180220_lag 6975339_2_6

Sociala / rekreativa värden

Det centrala parkstråket

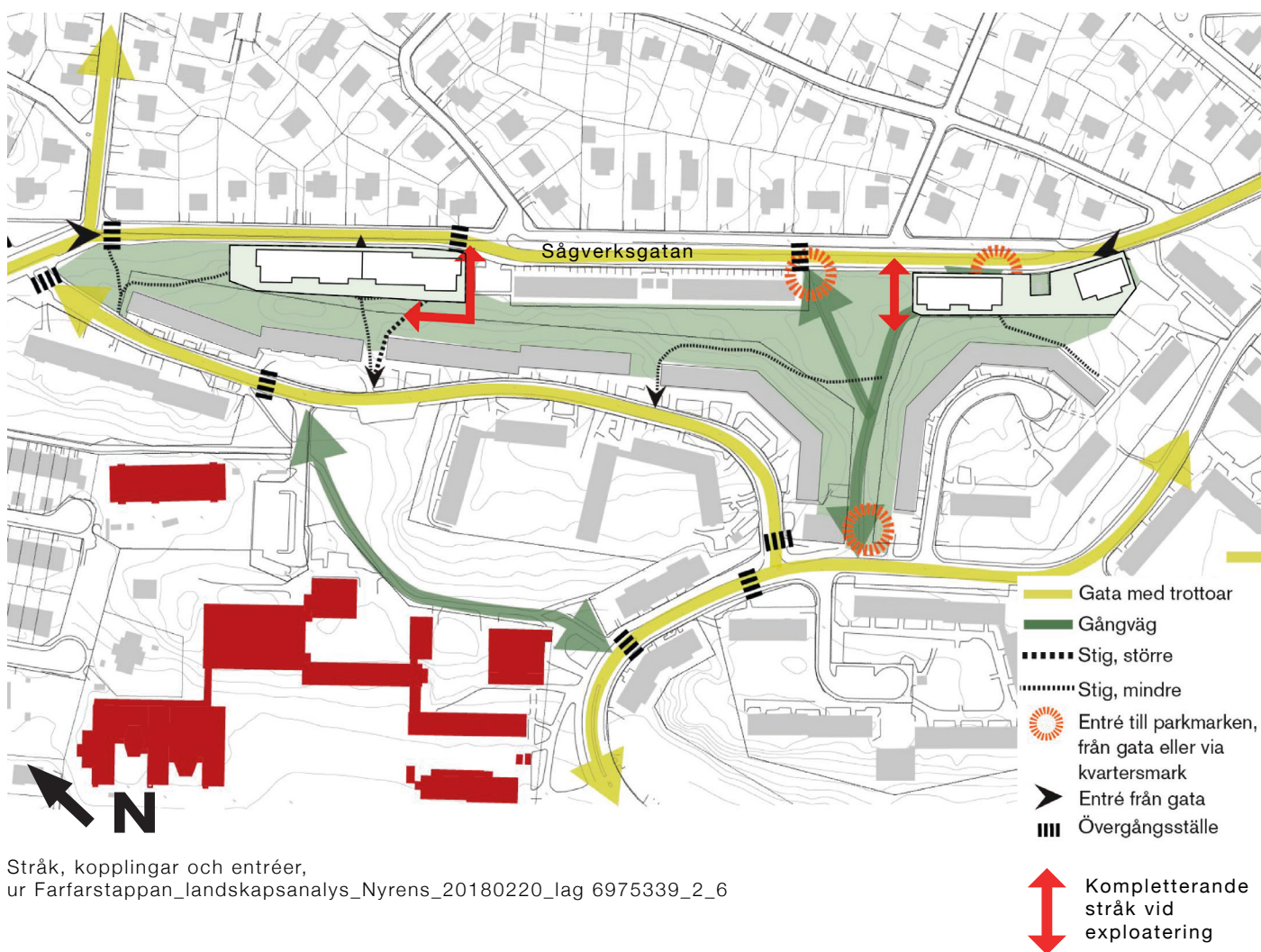
Parkstråkets södra förgrening läggs om, vilket innebär ett ingrepp i det centrala grönområdet. Kvaliteter som kan tillskapas i samband med justeringen är att det nya parkstråket kan få en mer öppen karaktär och med ökad trygghet pga av förbättrad sikt och närhet till de nya bostadshusens gård, uteplatser och fönster. I samband med detta kan också en ny, tydlig parkentré tillskapas.

Värna om upptrampade stigar

Den upptrampade stigen mellan Bastuvägen och Sägverksgatan leds om. I samband med detta behöver entrén lyftas fram så att det tydliggörs att det finns ett släpp med allmän platsmark mellan de två fastigheterna.

Naturlig utemiljö

Den nya bebyggelsen strävar genom sin markplanering att i största möjliga mån behålla naturmarkens karaktär mot väster, och bara göra minsta möjliga tillägg i form av uteplatser mot baksidan. Mer ytkrävande funktioner som parkering, cykelförråd och entrétytor läggs vid husens gavlar och mot gatan.



Barnkonsekvenser

Befintliga parkkvaliteer

Det aktuella grönområdet är en del i ett sammanhängande promenadnät av mindre parkstråk som knyter samman de större parkerna i området. Anlagda gångvägar och spontana stigar genom området används för dagliga promenader till och från olika målpunkter som förskola, skola och tunnelbana samt för hundpromenader. Lokalt har grönområdet betydelse som grön oas med plats för naturlek, vilket det också finns spår av i de öppna partierna. Trots att området är mycket smalt har det skogskaraktär, mycket pga sina stora uppvuxna träd.

Grönområdet är idag relativt igenvuxen och vissa delar, såsom fuktpartiet i det centrala parkrummet, är mycket svårframkomliga.

I Stockholms stads webbenkät "Här leker vi", där förskolor, skolor och allmänhet frivilligt kan registrera hur de använder parker och naturområden, finns inga registreringar för det aktuella grönområdet. I sociotopkartan har området värdena grön oas, naturlek och rofylldhet.

Lekvärden - Naturlek

På platsen finns spår av naturlek så som kojbygge, sannolikt av närboende och förbipasserade barn. Detta lekvärde kommer att minska med planförslaget. Dels för att naturmark tas i anspråk och dels för att området mellan de befintliga och de nya husen kommer att bli smalt och riskerar uppfattas som en privat plats. Men även om tillgängligheten blir sämre så kommer området fortsatt att ha viss skogskänsla, då många av de stora träden behålls, och parkmarken kan fortsatt ha ett lekvärde, om än lite mer hemligt.

Eftersom de nya bostäderna riktar in sig mot äldre så ligger vikten på gemensamhetslokaler snarare är gårdsmiljöer med lek. Detta har möjliggjort att delar av marken fortsatt kan vara parkmark (norra delen) och på så sätt spara naturmarken och ha kvar möjligheten till naturlek för områdets barn.

Bibehållen möjlighet att gena

Den nya bebyggelsen kommer att blockera en del av befintliga korsande stråk och stigar, men dessa kommer att dras om och en buffert av allmänt tillgänglig parkmark behållas där det är möjligt. Viktigt att de mest använda stigarna fångas upp och möjligheten att gena kvarstår, samt att gångstråkens entréer tydliggörs och signalerar att stråket är allmänt, då glappen mellan fastigheterna bitvis blir smala.

Trygghet

Det centrala parkstråket får större vikt då andra delar av naturområdet bebyggs. Genom gallring och slyröjning kan skogspartiet ges ett mer öppen och genomsiktig karaktär och på så sätt skapa en tryggare känsla med bättre översikt. Även den nya bebyggelsen kan bidra med trygghet genom sin närvaro och belysning kring parkvägarna. För barn och unga som rör sig i området efter mörkrets inbrott kan parkstråket upplevas som tryggare att använda med det nya planförslaget. Även för Sågverksgatan kan den nya bebyggelsen bidra till känslan av ökad trygghet, då bostädernas entréer och fönster skapar en ökad närvaro och "ögon på gatan". Detta kan vara positivt, exempelvis för unga som rör sig längs gatan på väg hem från vänner, aktiviteter eller tunnelbana. Samtidigt tillkommer nya infarter och mer trafik längs gatan som kan innebära ökad otrygghet för småbarnsföräldrar. Den trafikökning som den nya bebyggelsen orsakar torde emellertid vara marginell.

Möjligt att utveckla lek- och rekreationsvärden

Området kring parkvägen, centralt i kvarteret, har en stor potential för lek som idag är underutnyttjad. Den är igenvuxen och svårtillgänglig. Att utveckla denna del som en grön mötesplats, bland annat med lekmöjligheter, skulle kunna vara värdefullt för området. Detta skulle kunna göras med gallring av vissa delar samt genom att tillföra ett antal nya sittplatser och ev någon mindre anlagd naturlek. Något som lyfts i Landskapsanalysen som kan tillföra både ekologiska och rekreativa värden är att förstärka och förtydliga karaktären inom det centrala fuktpartiet. Eventuella åtgärder behöver studeras i det fortsatta arbetet.

Slutsats

Den nya bebyggelsen tar naturmark i anspråk och minskar därmed tillgången på naturlek och parkmark i området. Samtidigt bibehålls och förstärks viktiga korsande stråk i området och en ökad närvaro tillför trygghet. Möjlighet finns också att förstärka de parkområden som kvarstår med nya rekreativa värden, främst i det centrala parkstråket, så att området sammantaget får högre värden än idag.