

# Naturvärdesträd Såvgerksgatan, Kv Vedstapeln, Stureby



## 1. Bakgrund

På uppdrag av Åsa Hansson på Svefastigheter har vi inventerat inom kvarteret Vedstapeln i Stureby.

Som underlag har en inmätning och trädinventering använts och de skyddsvärda träden har markerats i en GIS-databas (bifogas), samt på kartor som visar nummer och position.

## 2. Metod

I princip har värderingen av skyddsvärda träd följt SIS standard ftSS 199000:2014 ”Naturvärdesinventering avseende biologisk mångfald (NVI) – Genomförande, naturvärdesbedömning och redovisning”. Detta är dock punktobjekt, men värderingen har gjorts (som i metoden) i fyra klasser (naturvärdesklass 1 - 4), där klass fyra är ett tillägg i metoden. Att använda metoden för punktobjekt är inte helt vedertaget i metoden.

De allra högsta värdena har träd där rödlistade/hotade arter eller naturvårdskarter förekommer. Sådana träd är framför allt gamla, t.ex. ekar som kanske är 300 - 400 år och där det växer hotade lavar eller svampar.

Vi har inte hittat några sådana träd utan bara använt naturvärdesklass 3 och 4.

Påtagligt naturvärde – naturvärdesklass 3. Påtaglig positiv betydelse för biologisk mångfald. Träden börjar vara så pass gamla att förekomst av rödlistade arter eller naturvårdskarter är möjlig.

Visst naturvärde – naturvärdesklass 4. Viss positiv betydelse för biologisk mångfald. Träden kommer inom några decennier att kunna bli intressanta för rödlistade arter eller naturvårdskarter.

## 3. Värdering

Totalt ingår nu 159 träd i inventeringen. Av dessa träd har 64 träd en stamdiameter på minst 40 cm. Träd som är mindre än 40 cm i diameter är normalt för unga för att ha ett naturvärde. Detta med undantag för sälgar som kan ha en viktig ekologisk funktion även om de inte är så grova, eftersom de pollen- och nektarrika träden är viktiga för insekter under våren, då det är ont om annan mat.

Huvuddelen av de större träden är tallar, i övrigt förekommer ek, vårtbjörk, gran och asp bland dessa träd. Några sälgar finns dessutom med bland de

grova träden, men ibland är det dock flerstammiga träd - där stamdiameter är den sammanlagda omkretsen.

## 4. Träd med naturvärden

Totalt har 22 träd buske markerats med naturvärde, se tabell 1.

Inga epifyter som räknas som naturvårdskarter eller är rödlistade har hittats på dessa träd.

Alla träd och buskar utom två som har fått naturvärde klass 4 (lägsta klass).

Tabell 1. Naturvärdesträd. Stamdiametern kan skilja sig från Arbor konsults inventering, då denna är hämtad från inmätning.

Nr	Art	Stam-diameter	Naturvärde	Kommentar
1	Tall	0.4	3	
2	Sälg	0.5/0,4	3	Dubbelstammig
9	Tall	0.5	4	
10	Tall	0.5	4	Lutar, Fågelholk
16	Tall	0.4	3	
21	Tall	0.5	4	
22	Tall	0.5	4	
50	Tall	0.40	4	
59	Tall	0.45	3	
65	Tall	0.4	4	
66	Tall	0.4	4	
67	Tall	0.6	3	
71	Sälg	0.6	4	
76	Asp	0.4	4	
86	Tall	0.5	3	
93	Tall	.50	4	
111	Tall	0.50	4	
118	Tall	0.50	3	
119	Tall	0.45	4	
136	Tall	0.55	4	
140	Tall	0.50	3	Spår reliktböck

Det övervägande antalet träd med naturvärden är tall (18 st). Detta är kanske inte så konstigt då tallen dominerar bland de större träden. De tallar som har valts ut som träd med naturvärden har även karaktär av att vara gamla, i vissa fall med s.k. krokodilbark och grenig krona, detta gäller särskilt de träd som fått klass 3.

På en tall har också spår av reliktböck hittats. Reliktböck (*Nothorhina muricata*) är en rödlistad skalbagge (nära hotad, NT) som utvecklas inne i den tjocka skorparken på mycket gamla, levande och solexponerade tallar. Ofta utnyttjas träd som under längre tid stått fritt och öppet ute i det öppna landskapet. Angreppen återfinns på solsidan av stammen. Av spåren man hittar efter böcken går det dock inte att avgöra om angreppen är färska eller inte.

Inga andra rödlistade arter har hittats, förutom på ett träd som stod strax utanför de inmätta träden. På detta träd hittades tallticka. Tallticka (*Phellinus pini*) är en rödlistad art (nära hotad, NT). Arten är parasit på gamla levande tallar. Fruktkropparna visar sig först på tallar som är 100-150 år eller äldre. Arten är en signalart för gamla träd och utnyttjas i bl.a. skogsinventeringar.

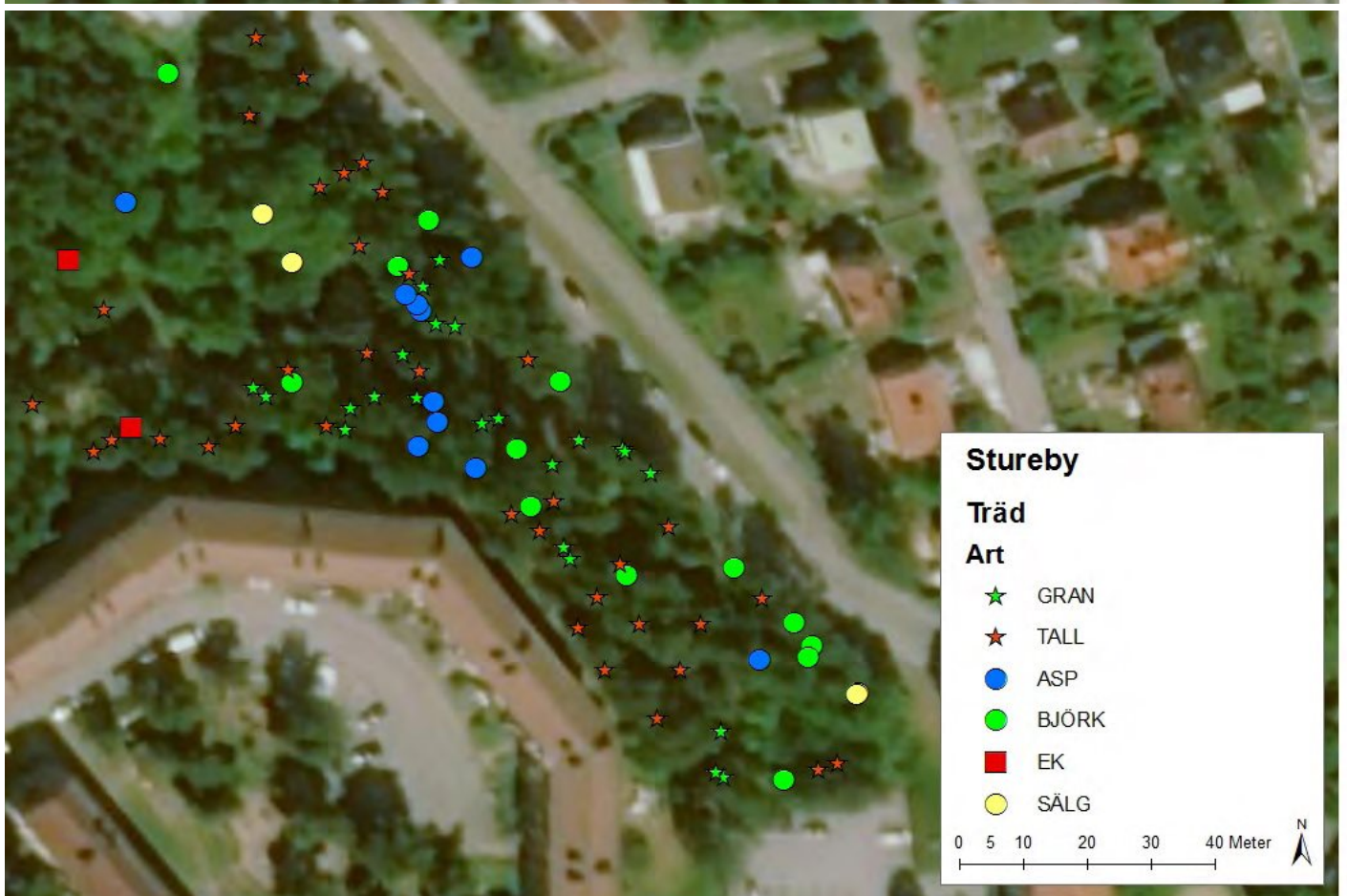
Förutom tallarna har två sälgar och en asp valts ut. Sälgar har som tidigare nämnts ett stort biologisk värde. Aspen var av det grövre slaget och är viktiga i ett skogsområde, då många fåglar kan bygga bon i träden. Tyvärr är dock inte asp ett så långlivat trädslag.

Vårtbjörk som också förekommer i området är oftast inte heller särskilt långlivat och inga träd har därför markerats i området. Flera granar finns i området, men är i en mycket dåligt status med höga barrförluster. ett trädslag som har stor betydelse för den biologiska mångfalden är ek, men de ekar som finns i området är tämligen unga och har därför inte fått något naturvärde.

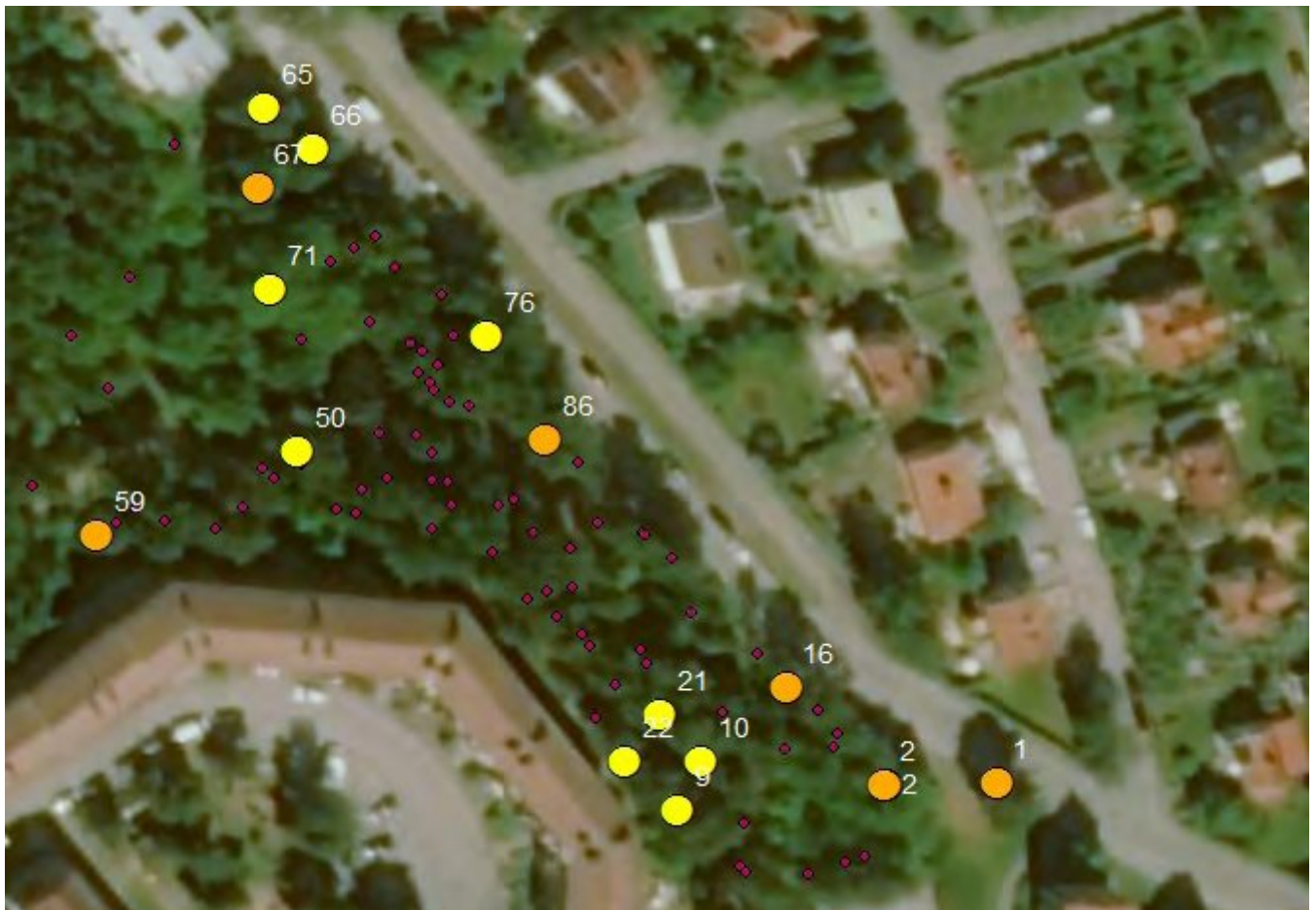
## 6. Slutsats

Även om det finns en hel del träd med naturvärden har inga rödlistade/hotade arter eller naturvårdsarter hittats förutom spår av reliktböck på ett träd.

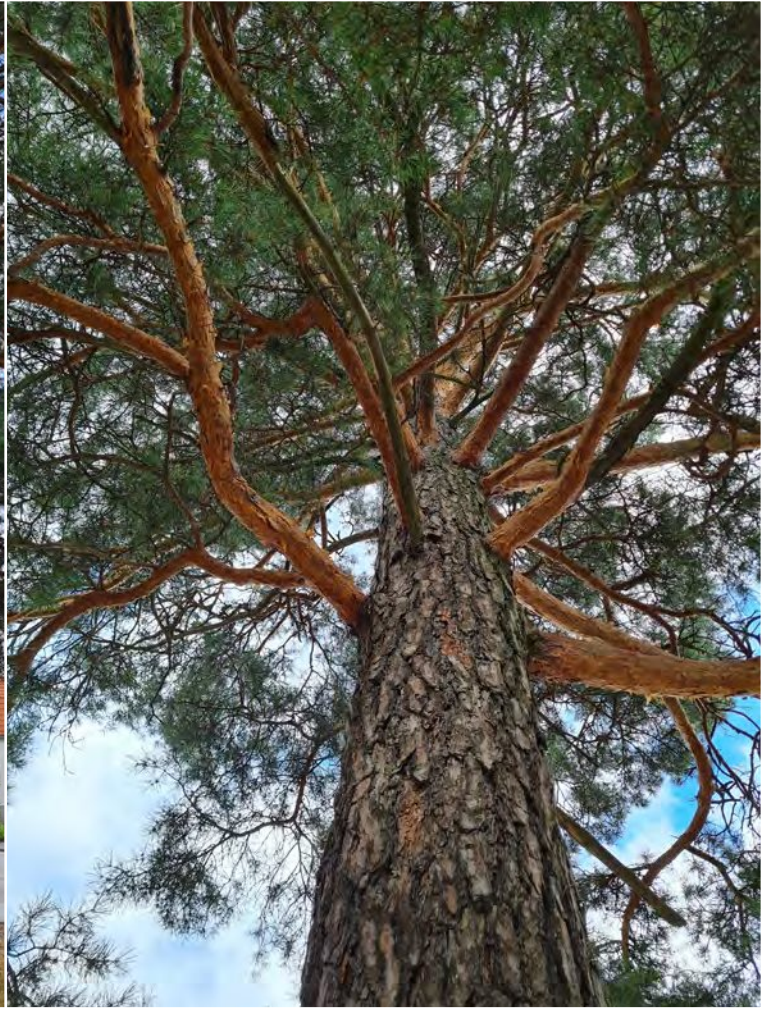
Då det gäller möjligheter att bevara träden bör man också ta hänsyn till de resultat om bevarandevärde som framkommit i Arbor konsults trädinventering.



Figur 1. Artfördelning.



Figur 2. Naturvärden. Gul cirkel klass 4 naturvärde, orange cirkel klass 3 naturvärde.



Figur 3. Tallen dominerar av träden med naturvärden. Överst till vänster tall nr 1. Överst till höger tall nr 1 med fin krona. Längst ned till vänster sälg nr 2. Längst ned till höger granar i området är i dålig kondition.

