



EKOLOGISK RÅDGIVNING DREVERN

Presentation av Anna Koffman, Calluna. 2021-02-17)

Drevern

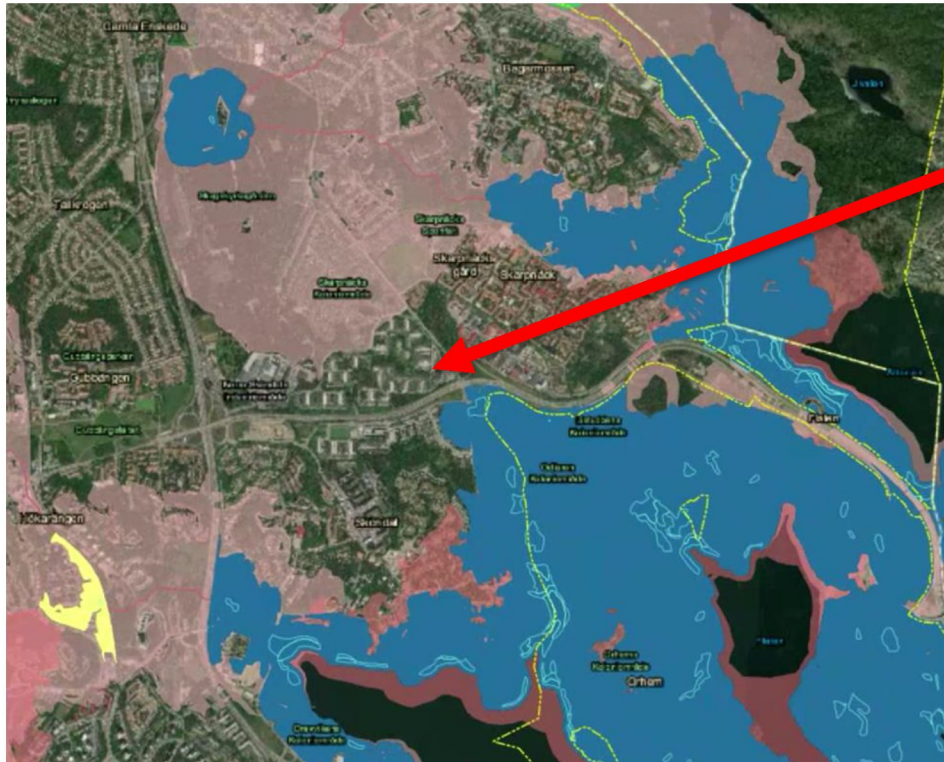
- Naturvärden nuläget
- Hur ligger Drevern i den gröna infrastrukturen, vilka värden finns i planområdet?
- Finns det lagrum att ta hänsyn till?
- Styrdokument Stockholms stad
- Skadelindringshierarkin
- Möjliga mildringsåtgärder

Naturvärden nu

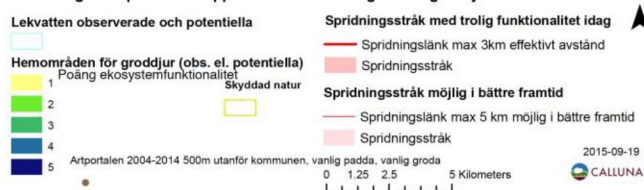


Två värdefulla ekar - livsmiljö
insekter och vedsvampar
Solöppet

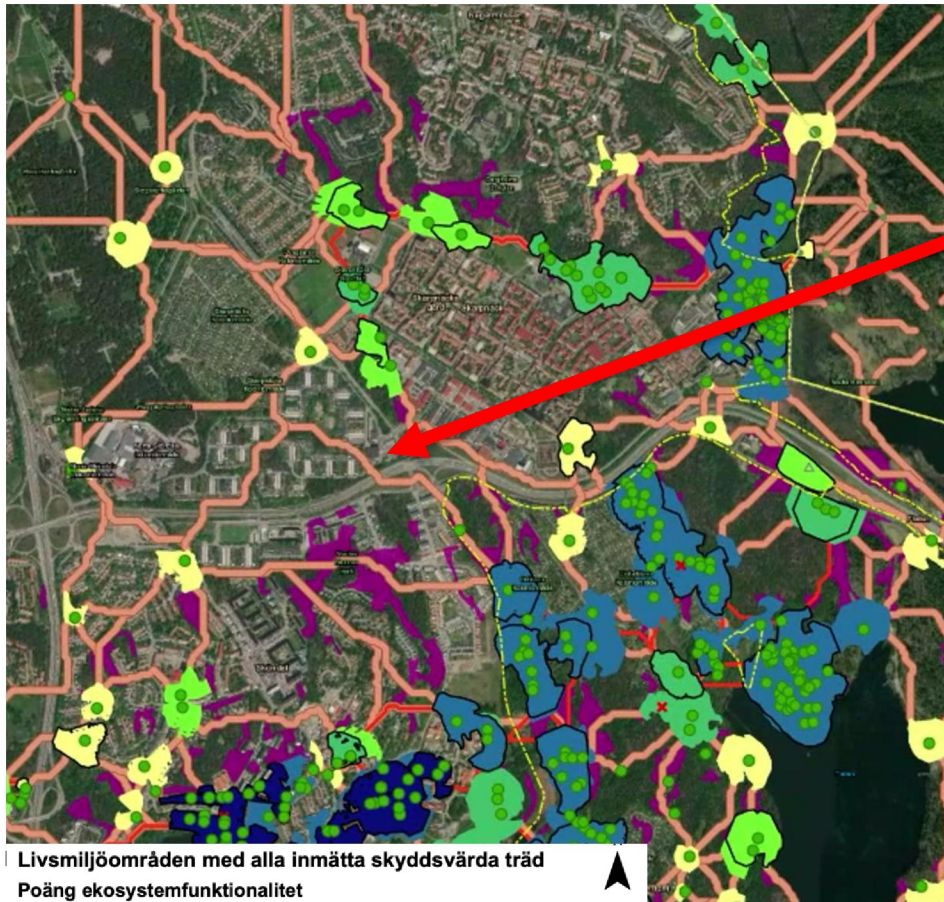
Hur ligger Drevern i den gröna infrastrukturen, vilka värden finns i planområdet?



Ligger i brutet spridningssamband för groddjur. Tyresövägen barriär. Området har via finmaskig Grönstruktur kontakt med känd lokal för Större vattensalamander på skogskyrkogården.



Hur ligger Drevern i den gröna infrastrukturen, vilka värden finns i planområdet?



Ligger i spridningssamband för ek

Livsmiljöområden med alla inmäta skyddsvärda träd

Poäng ekosystemfunktionalitet



Spridningsfunktion och stödhabitat

- Spridningslänk max 500m effektivt avstånd, snäva nätverket
- Spridningsstråk snäva nätverket
- Spridningslänk max 3 km, effektivt avstånd, breda nätverket
- Spridningsstråk breda nätverket
- Stödhabitat ädellövskog_skog med ädellövinslag

an har tagits med inränsen

2015-09-16

Lagrum Särskilt skyddsvärda träd LST - samrådsplikt

- Naturvårdsverket klassar ”särskilt skyddsvärda träd” vilket innebär att träden uppnår något av följande kriterier:
- **Jätteträ**d – träd > 1 meter i diameter på det smalaste stället upp till brösthöjd (brösthöjd = 1,3 meter över marken).
- **Mycket gamla träd** – gran, tall, ek och bok äldre än 200 år, övriga trädslag äldre än 140 år.
- **Grova hålträ**d – träd > 40 cm i diameter på det smalaste stället upp till brösthöjd med utvecklad hålighet i stam (eller gren).

Enheten för natur- och viltärenden
Anna Lundell

Elektronisk delgivning

Stockholm Vatten AB
lars.lindblom@svoa.se

Lagrums

Förläggning av dricksvattenledning och spilledning på fastigheten Norra Djurgården 1:1, Stockholms kommun

Beslut

Länsstyrelsen förelägger Stockholm Vatten AB med stöd av 12 kap. 6 § miljöbalken att vidta följande försiktighetsåtgärder i samband med förläggning av dricksvattenledning och spilledning på fastigheten Norra Djurgården 1:1, Stockholms kommun, enligt bilaga 1-3.

1. Om det avgränsade skyddsområdet kring ett skyddsvärt träd är mindre än 15 gånger stammens diameter ska extra hänsyn tas till rötterna vid grävning. Skador på grövre rötter ska så långt som det är möjligt undvikas, framförallt om de är tjockare än 5 cm.
2. Rötter som måste kapas, ska beskäras med beskärningssåg eller sekator.
3. Schaktens sidor ska vattnas och täckas under det att arbetet pågår och schakten ska fyllas igen så snart som möjligt.
4. Vid körning med tunga fordon nära skyddsvärda träd (inom två meter från ytterkanten på kronan), ska plattor eller annan avlastande markbeläggning placeras ut för att minska risken för kompaktering av marken.
5. Beskärning av skyddsvärda träd ska utföras av arborist med certifiering från oberoende och etablerad organisation t.ex. ISA (International Society of Arboriculture), EAC (European Arboriculture Council) eller motsvarande.
6. Stor försiktighet ska iakttas vid arbetet så att trädens bark och grenar inte skadas av maskiner och redskap.
7. Grässvålen och matjordslagret ska försiktigt tas bort för att sedan läggas tillbaka överst, i rätt ordning, när schaktet återfylls.
8. Massor får inte läggas upp mot trädstammar.

Bakgrund

Stockholm Vatten AB har anmält förläggning av dricksvattenledning och spilledning på fastigheten Norra Djurgården 1:1, Stockholms kommun, för samråd enligt 12 kap. 6 § miljöbalken (1998:808).

- Länsstyrelsens bedömning är att **särskilt skyddsvärda träd omfattas av 12:6 samråd i Miljöbalken**. Om risk för skada på träden finns gäller samråd.

Den detaljplans om tas fram kan omfatta skydd av ekarna om de beslutas sparas:
Genom områdesbestämmelser får kommunen ange grunddragen i markanvändningen och delvis ange när lov krävs. Genom denna planform kan man även införa planbestämmelser om skydd för gemensam användning av mark

- Detaljplan får reglera viss lovplikt, exempelvis införa marklov för att ta ner träd som är värdefulla inslag i den bebyggda miljön.

Styrdokument Stockholms stad Handlingsplan BM

Handlingsplanen pekar ut följande naturkvaliteter som är strategiskt viktiga att fokusera på för Stockholms biologiska mångfald:

- En sammanhängande, värdefull blågrön infrastruktur
- Ett stort inslag av olika vattenmiljöer såsom stränder, vattendrag, sjöar och kustvatten.
- Artrika naturtyper med lång kontinuitet såsom **ekmiljöer**, barrskogar, tallmiljöer och ängsmarker med prioriterade skyddsvärda arter.
- Bostadsnära vardagsnatur med artrika inslag till exempel gamla värdefulla träd i parker och kyrkogårdar.

Styrdokument Stockholms stad Handlingsplan BM 2020

Förstärkningsåtgärder:

- Prioritera friställning och skötsel av befintliga jätteekar, "efterträdare" (blivandjätteekar), samt yngre ekar med potential att bli bredkroniga.
- När äldre träd innebär säkerhetsrisk, undersök först möjlighet att minska risken och förlänga trädets livslängd (beskära kronan, stadga upp eller hamla trädet etcetera).
- Om äldre träd måste fällas, placera den döda veden solbelyst, gärna nära äldre skog och blomrika miljöer.
- Spara visst inslag av buskar såsom sälg och viden i öppna gräsmarker (vindskydd), men håll efter sly.
- Gynna bomiljöer i form av död ved samt sandblottor för solitärbin. Sätt upp holkar för fåglar och fladdermöss på lämpliga platser.
- Prioritera inhemska/lokala växtarter som gynnar pollinatörer i planteringar och undvik arter som riskerar att bli invasiva.
- Stärk spridningsvägarna genom att gynna självsådd eller nyplantera ek respektive tall i strategiska lägen, helst där det finns gamla träd men är ont om yngre som kan ta över.

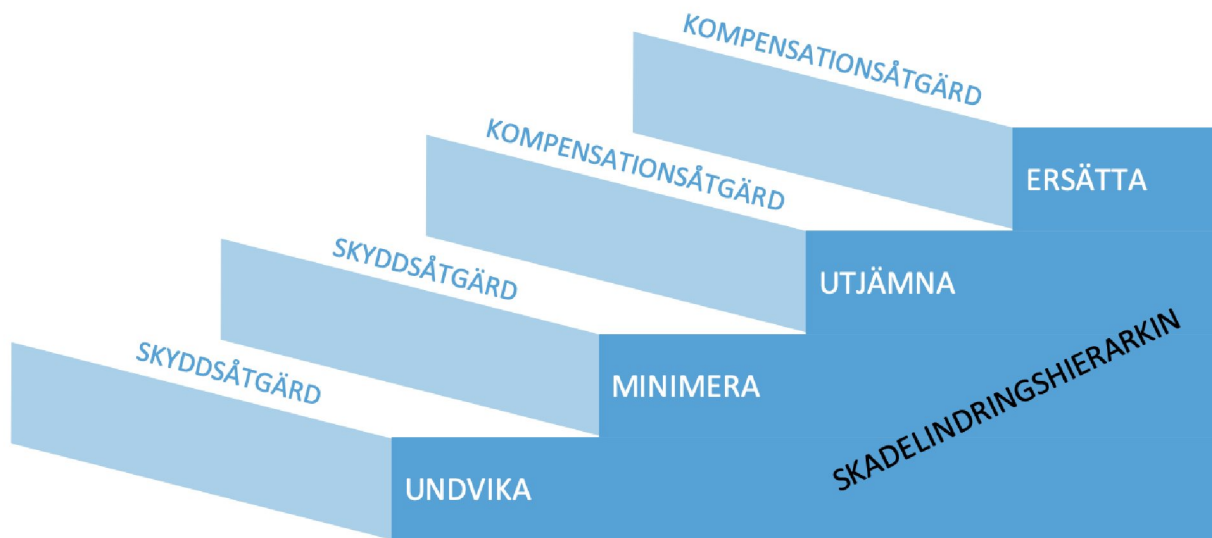
Styrdokument Stockholms Grönare Stockholm

- *”Stockholm ska kontinuerligt omhänderta och förvalta en livskraftig grönstruktur med rik biologisk mångfald genom att till exempel minska barriäreffekten mellan grönområden och undvika habitatförlust och artförlust”. Ny bebyggelse ska samspela med landskapets kvaliteter och grönstrukturens värden och funktioner.”*

Styrdokument Stockholms Miljöprogrammet

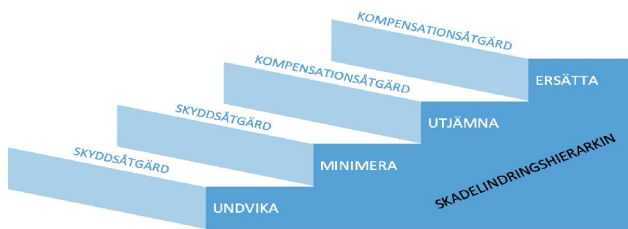
Ett Stockholm med Biologisk mångfald i väl sammanhängande ekosystem.

Skadelindringshierarkin



Starka skäl UNDVIKA, MINIMERA.
Om ta ner. Skapa fauna depå.
Placering i "nya parken" i planomr.
Eller Ekstråket Skarpnäsv. <https://www.instagram.com/ravenwoodcreations/>





Tre typer av trädplanteringar

Generationsträd är träd som är anpassade till platsens förutsättningar och som ges optimala förutsättningar att utveckla sin fulla potential beträffande storlek och ålder. Generationsträden förväntas kunna leva och vara vitala i minst 80 år.

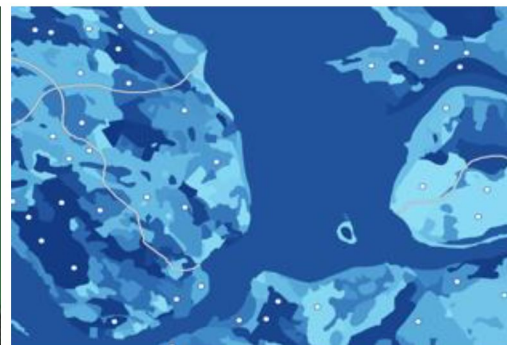
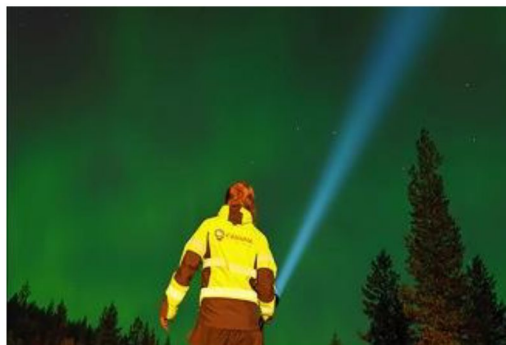
Strukturträd är träd som är anpassade till platsens förutsättningar och ges tillräckligt bra förutsättningar för att kunna utvecklas väl och bygga stadens gröna struktur och vara vitala under 50-80 år.

Gästträd är träd som har dåliga växtförutsättningar och som därför beräknas få en genomsnittlig livslängd på 20-30 år. Kostnaden för att förvalta gästträd är högre eftersom de måste ersättas oftare än strukturträd och generationsträd.

Skadelindringshierarkin

Vilka trädarter?
Vilket livsutrymme?





Hemsida: www.calluna.se • E-post: info@calluna.se • Telefon (växel): 013-12 25 75
Huvudkontor: Calluna AB, Linköpings slott, 582 28 Linköping